

Uurlonen per beroepsgroep 2005

Centrum voor Beleidsstatistiek

Karin Hagoort, Frank van der Linden



Verklaring der tekens

.	= gegevens ontbreken
*	= voorlopig cijfer
x	= geheim
—	= nihil
—	= (indien voorkomend tussen twee getallen) tot en met
0 (0,0)	= het getal is minder dan de helft van de gekozen eenheid
niets (blank)	= een cijfer kan op logische gronden niet voorkomen
2006–2007	= 2006 tot en met 2007
2006/2007	= het gemiddelde over de jaren 2006 tot en met 2007
2006/'07	= oogstjaar, boekjaar, schooljaar enz. beginnend in 2006 en eindigend in 2007
2004/'05–2006/'07	= boekjaar enz., 2004/'05 tot en met 2006/'07

In geval van afronding kan het voorkomen, dat de som van de aantallen afwijkt van het totaal.

Uitgever

Centraal Bureau voor de Statistiek
Prinses Beatrixlaan 428
2273 XZ Voorburg

Prepress

Centraal Bureau voor de Statistiek - Facilitair bedrijf

Inlichtingen

Tel.: (088) 570 70 70
Fax: (070) 337 59 94
Via contactformulier: www.cbs.nl/infoservice

Bestellingen

E-mail: verkoop@cbs.nl
Fax: (045) 570 62 68

Internet

www.cbs.nl

© Centraal Bureau voor de Statistiek, Voorburg/Heerlen, 2007.
Verveelvoudiging is toegestaan, mits het CBS als bron wordt vermeld.

Aanleiding

De Regiegroep Regeldruk is een interdepartementale directie die tot doel heeft de regeldruk voor ondernemers te verminderen. Onderdeel van die regeldruk zijn administratieve lasten. Dit zijn kosten die een ondernemer moet maken om aan de wet- en regelgeving van de overheid te voldoen. Het gaat hierbij om verzamelen, bewerken, registreren, bewaren en ter beschikking stellen van informatie.

Om de administratieve lasten in kaart te brengen, wordt onderzoek gedaan naar de lastendruk bij ondernemers. Om de kosten van administratieve lasten te berekenen, wordt het aantal aan deze werkzaamheden bestede uren vermenigvuldigd met een uurtarief. In het verleden werd het uurtarief geënquêteerd. Vanuit de Regiegroep bestaat de wens om te gaan werken met gestandaardiseerde tarieven. De Regiegroep onderscheidt een aantal beroepsgroepen en heeft het Centrum voor Beleidsstatistiek van het Centraal Bureau voor de Statistiek (CBS-MCB) gevraagd om de gemiddelde uurlonen van deze beroepsgroepen te berekenen. Hiervan kan de Regiegroep gestandaardiseerde tarieven afleiden.

Uitkomsten

De indeling in beroepsgroepen is gebaseerd op de International Standard Classification of Occupations (ISCO). Deze classificatie heeft het soort werk als eerste ingang. Omdat de ISCO goed aansluit op de indeling van de Regiegroep Regeldruk, is de indeling in beroepsgroepen gemaakt met behulp van deze classificatie.

De gemiddelde uurlonen zijn weergegeven in staat 1. Tussen de beroepsgroepen zitten grote verschillen in gemiddeld bruto uurloon. Bedrijfshoofden en hoge managers verdienen per uur gemiddeld tweeëneenhalf keer zoveel als administratief personeel. Het uurloon van managers en hoogopgeleide kenniswerkers ontloopt elkaar daarentegen niet veel. Om een beter inzicht te krijgen in de beroepen die in een bepaalde beroepsgroep vallen, zijn in tabel 1 (pagina 10 en 11) enkele veel voorkomende beroepen per beroepsgroep genoemd.

Staat 1

Banen van werknemers en bruto uurloon naar beroepsgroep, december 2005

	Banen	Bruto uurloon
	<i>x 1 000</i>	<i>euro</i>
Beroepsgroep		
Bedrijfshoofden en hoge managers	55	38
Managers	491	26
Hoogopgeleide kenniswerkers	1 125	24
Middelbaar opgeleid personeel	1 116	20
Administratief personeel	791	15
Vaklieden en laag geschoold personeel	1 735	13
Anders	1 077	15

Het is niet mogelijk om met de beschikbare gegevens uurlonen van zelfstandigen te berekenen. Het CBS beschikt wel over de fiscale jaarwinsten van zelfstandigen. De fiscale jaarwinst is het best vergelijkbaar met het fiscale loon van werknemers. Daarom is de gemiddelde jaarwinst vergeleken met het gemiddelde fiscale jaarloon van werknemers per beroepsgroep. Hieruit uit bleek dat de fiscale winsten van zelfstandigen het best vergelijkbaar zijn met fiscale lonen van middelbaar opgeleid personeel.

In een beroepsgroep zit een breed scala aan beroepen (zie tabel 1). Dit vertaalt zich in een hoge spreiding van uurlonen in een beroepsgroep. De spreiding is met behulp van percentielen weergegeven in staat 2.

Staat 2
Spreiding van bruto uurloon van werknemers naar beroepsgroep, december 2005

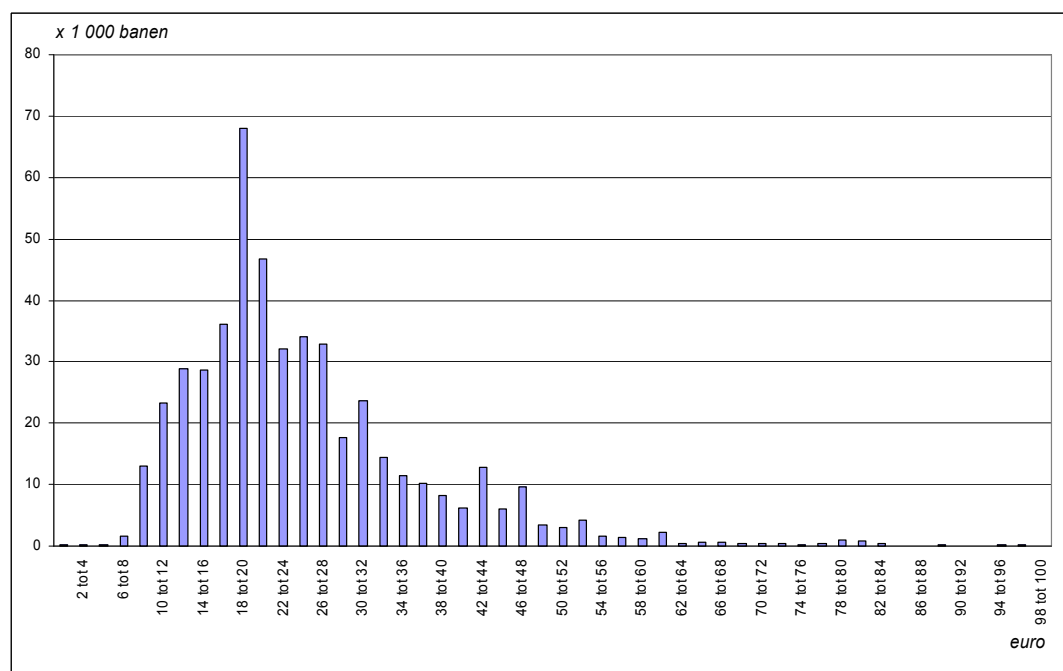
	10 ^e percentiel	25 ^e percentiel	Mediaan	75 ^e percentiel	90 ^e percentiel
<i>euro</i>					
Beroepsgroep					
Bedrijfshoofden en hoge managers	15	21	33	44	71
Managers	13	18	22	30	43
Hoogopgeleide kenniswerkers	15	18	22	28	36
Middelbaar opgeleid personeel	12	15	18	22	28
Administratief personeel	9	11	14	17	22
Vaklieden en laag geschoold personeel	6	9	11	14	19
Anders	9	12	15	18	21

De verdeling van uurlonen wordt aan de onderkant begrensd door het minimumloon maar aan de bovenkant van een verdeling kunnen wel grote uitschieters voorkomen. Hierdoor ontstaat een scheve verdeling, waarbij er relatief veel banen met lage lonen voorkomen en relatief weinig banen met zeer hoge lonen. Met behulp van percentielen kan een indicatie gegeven worden van de scheefheid van de verdeling. De mediaan of 50ste percentiel is het uurloon waar zich 50 procent van het uurloon boven bevindt en 50 procent van de uurlonen zich onder bevindt. Hoe groter het verschil is tussen het gemiddelde en de mediaan, hoe schever de verdeling is.

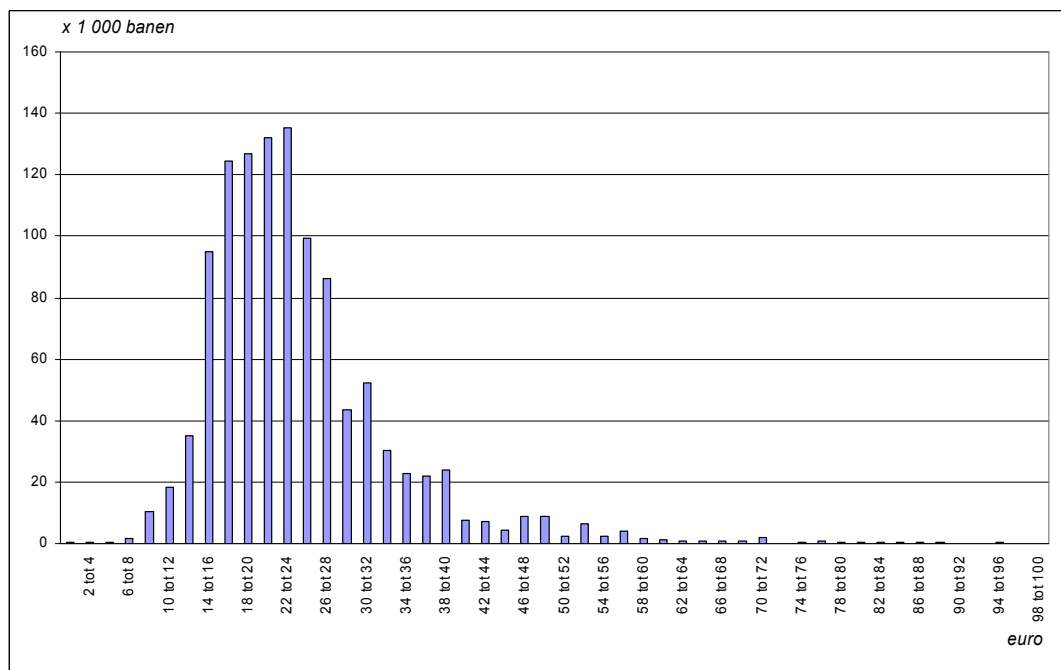
Uit staat 1 en 2 blijkt dat de verschillen tussen de mediaan en het gemiddelde het grootst zijn voor de beroepsgroepen 'directeuren en hoge managers' en 'managers'. In deze beroepsgroepen komen een aantal zeer hoge uurlonen voor. Dit is te zien in staat 2 bij het 90ste percentiel. Daarnaast is in staat 2 te zien dat de verschillen tussen de percentielen in de eerste twee beroepsgroepen groter zijn dan bij de andere beroepsgroepen.

In figuur 1 en 2 wordt van de managers en de hoogopgeleide kenniswerkers de verdeling van de bruto uurlonen grafisch weergegeven.

1. Verdeling van de bruto uurlonen van managers



2. Verdeling van de bruto uurlonen van hoogopgeleide kenniswerkers



In staat 3 staan de uurlonen van enkele beroepen die onder de hoogopgeleide kenniswerkers vallen. Vooral in deze beroepsgroep verschillen de bruto uurlonen sterk naar beroep.

Staat 3

Bruto uurloon van veel voorkomende beroepen binnen de beroepsgroep hoogopgeleide kenniswerkers, december 2005

	Bruto uurloon
	<i>euro</i>
Hoogopgeleide kenniswerkers	24
Arts, arts-specialist, tandarts	38
Belastingconsulent (hoger)	37
Accountant	31
Advocaat, notaris, rechter, officier van justitie, juridisch adviseur	30
Docent wiskunde, natuurwetenschappen, statistiek, laboratoriumtechniek (1e graads)	27
Verpleegkundige ziekenhuis (hoger)	21
Docent basisonderwijs	20

Gebruik van deze gegevens

Zoals eerder vermeld zijn de uurlonen in staat 1 gemiddelden met een vrij hoge spreiding. Met behulp van staat 2 kan een onderzoeker in een specifiek geval besluiten een hoger uurloon toe te kennen.

De uurlonen in dit onderzoek zijn bruto bedragen. Arbeidskosten hebben in de meeste gevallen een relatie met het bruto-uurloon. In het onderzoek van de Regiegroep zullen de arbeidskosten berekend worden door het uurloon te vermenigvuldigen met een factor.

Beschrijving van het onderzoek

Populatie

De onderzoekspopulatie bestaat uit banen in Nederland van werknemers van 15 - 64 jaar in december 2005. Enkel banen in de particuliere sector, gesubsidieerde sector en het onderwijs maken deel uit van de onderzoekspopulatie. Personen kunnen meer dan één baan hebben en het kan daarom voorkomen dat een persoon meerdere keren in de onderzoekspopulatie voorkomt.

Beroepsgroepen

De beroepenindeling van het CBS is de Standaard Beroepenclassificatie (SBC). Het niveau van de werkzaamheden is in deze classificatie de eerste onderverdeling. In internationaal verband wordt gebruik gemaakt van de ISCO. De indeling in beroepsgroepen van de Regiegroep Regeldruk is gebaseerd op een indeling bij soortgelijk onderzoek in Groot-Brittannië. Deze indeling sluit beter aan op de ISCO dan op de Nederlandse SBC. Daarom is de indeling in beroepsgroepen in dit onderzoek gebaseerd op de ISCO. Daarbij is de volgende indeling gevolgd:

ISCO-code	Beroepsgroep (Engelse benaming)	Beroepsgroep (Nederlands benaming)
1000 - 1219	Directors	Bedrijfshoofden en hoge managers
1220 - 1999	Managers	Managers
2000 - 2999	Internal professionals	Hoogopgeleide kenniswerkers
3000 - 3999	Technicians/officers	Middelbaar opgeleid personeel
4000 - 4999	Administrative and clerical staff	Administratief personeel
5000 - 5999 of groter dan 9000	Skilled/unskilled trade	Vaklieden en laag geschoold personeel
6000 - 8999	Other	Anders

Uit nadere analyse bleek dat een aantal managers ten onrechte in de beroepsgroep 'hoogopgeleide kenniswerkers' waren ingedeeld. Aan de hand van de SBC-codering zijn zij verplaatst naar de beroepsgroep 'managers'.

Bronnen

De gegevens over uurlonen zijn afkomstig van de Enquête Werkgelegenheid en Lonen (EWL) van 2005. Het bruto uurloon is berekend door het bruto maandloon (exclusief overwerk) te vermenigvuldigen met twaalf en dit te delen door de jaarlijkse arbeidsduur. De gegevens over beroepen zijn niet beschikbaar in de EWL en zijn daarom toegevoegd uit de Enquête beroepsbevolking (EBB) aan de EWL.

Om een voldoende groot aantal records te koppelen is gebruik gemaakt van EBB-bestanden van drie jaren (2004, 2005 en 2006).

Hierna volgt een korte beschrijving van de in dit onderzoek gebruikte bestanden.

EWL 2005

De EWL is een grootschalige enquête onder bedrijven en instellingen, waarmee gegevens over banen, lonen en arbeidsduur worden verzameld op zowel bedrijfsniveau als op werknemersniveau. Tot de doelpopulatie van de EWL behoren bedrijven en instellingen met personeel, maar niet alle bedrijven worden geënuquêteerd.

Het meetmoment van de EWL 2005 is eind december 2005. Er worden gegevens verzameld over banen op 31 december 2005. In de praktijk komt het voor dat een instelling een aantal dagen eerder dan 31 december de baangegevens aanlevert.

In dit onderzoek vormt de EWL het hoofdbestand.

EBB 2004, 2005 en 2006

De EBB is een doorlopende enquête van het CBS onder personen van 15 jaar en ouder, die in Nederland wonen, met uitzondering van personen in inrichtingen en tehuizen. De EBB is een steekproef waarop elk jaar tussen de 80 en 90 duizend personen responderen. Een deel van deze personen valt buiten het bereik van dit onderzoek, bijvoorbeeld omdat zij geen baan hebben.

Ophogen van de steekproefaantallen

De EBB en EWL zijn beide steekproeven en hebben hun eigen ophoogfactoren. Beide zijn gecombineerd tot een nieuwe ophoogfactor. Daarbij is het gekoppelde EBB- en EWL-bestand (onderzoeksbestand) opnieuw gestratificeerd naar geslacht en economische activiteit op basis van de Standaard Bedrijfsindeling (SBI).

Het onderzoeksbestand van 80 duizend banen is met behulp van de nieuwe ophoogfactor opgehoogd naar 6,5 miljoen banen.

Kwaliteit en representativiteit

Zoals in ieder steekproefonderzoek hebben de opgehoogde aantallen een onnauwkeurigheidsmarge. Daarom wordt alleen gepubliceerd over opgehoogde aantallen van 2 500 of hoger en zijn uurlonen afgerond op hele euro's en zijn aantallen banen afgerond op duizendtallen.

Omdat wordt gekoppeld met drie jaargangen EBB kan het voorkomen dat een baan is gekoppeld aan het beroep van een werknemer van 2004, 2005 of 2006. Dit beroep kan verschillen van het beroep in december 2005. Omdat de beroepsgroepen een breed scala aan beroepen omvat, zullen verschuivingen tussen beroepsgroepen minimaal zijn.

Begrippenlijst

Administratieve lasten - Kosten die het bedrijfsleven maakt om te voldoen aan informatie-verplichtingen die voortvloeien uit wet- en regelgeving van de overheid. Het gaat om het verzamelen, bewerken, registreren, bewaren en ter beschikking stellen van informatie.

Banen - Een baan is een werkring van een werknemer. Als iemand meer dan één werkring heeft, telt elke werkring als een afzonderlijke baan.

Beroep - De verzameling van werkzaamheden en taken, die behoren tot een baan van een persoon.

Bruto uurloon - Het loon per uur, berekend door het bruto maandloon exclusief overwerk te vermenigvuldigen met twaalf en dit te delen door de jaarlijkse arbeidsduur.

Het bruto loon is het loon voor aftrek van de loonheffing, de werknemerspremies voor pensioen en vut, het spaarloon en de premies voor werknemersverzekeringen.

CAO-sector - Alle bedrijven en instellingen die actief zijn in Nederland zijn ingedeeld in een CAO-sector. De indeling in CAO-sectoren is gebaseerd op de positie van de werknemers bij de arbeidsvoorwaardenonderhandelingen. Er worden drie CAO-sectoren onderscheiden: particuliere bedrijven, overheid en de gesubsidieerde instellingen.

Tot de gesubsidieerde sector behoren de privaatrechtelijke bedrijven die door subsidie of via wettelijk vastgestelde bijdragen worden gefinancierd en voor zover zij niet tot de overheid behoren.

De CAO-sector overheid omvat alle publiekrechtelijke bedrijven en is onderverdeeld in acht subsectoren: rijksoverheid, provincies, gemeenten, waterschappen, defensie, politie, rechterlijke macht en onderwijs.

De privaatrechtelijke bedrijven die niet tot de gesubsidieerde sector of tot de overheid worden gerekend, vallen onder de CAO-sector particuliere bedrijven.

Gemiddeld fiscaal loon/winst - Het fiscale loon of winst is het loon of de winst waarover loonheffing berekend wordt.

Het gemiddeld fiscale loon of winst van de ondernemers is berekend over het hele betreffende jaar. Voor de directeuren-groootaanhouders (DGA's) gaat het om het fiscale loon; dit is het loon waarover loonheffing berekend wordt.

Voor zelfstandigen gaat het om de fiscale winst. De fiscale winsten van zelfstandigen kunnen erg uiteen lopen, ook per jaar. Ook komen er negatieve winsten oftewel verliezen voor. Dit heeft invloed op de gemiddelde winsten.

ISCO - De internationale beroepenclassificatie, die in 1988 onder verantwoordelijkheid van de International Labour Organisation (ILO) is herzien en in 1990 uitgebracht.

Werknemers - Werknemers zijn personen die arbeid verrichten op basis van loon of salaris.

Afkortingen

CBS-MCB	Centraal Bureau voor de statistiek - Centrum voor Beleidsstatistiek
EBB	Enquête beroepsbevolking
EWL	Enquête Werkgelegenheid en Lonen
ISCO	International Standaard Classification of Occupation
SBC	Standaard Beroepenclassificatie
SBI	Standaard Bedrijfsindeling

Links

Begrippen: www.cbs.nl > **Methoden** > **Begrippen**

Documentatie EWL en EBB: www.cbs.nl > **Methoden** > **Dataverzameling**

International Labour Organization (stelt ISCO-code samen): www.ilo.org

Regiegroep Regeldruk: www.administratievelasten.nl

Beroepenclassificatie van Groot-Brittannië:

www.statistics.gov.uk/methods_quality/ns_sec/soc2000.asp

Tabel 1

Bruto uurloon van werknemers met de meest voorkomende beroepen in een beroepsgroep, 2005

	Gemiddelde	Mediaan
	<i>euro</i>	
Bedrijfschefs en hoge managers	38	33
Manager industriële productie (excl farmaceutische industrie), weg- en waterbouw (wetenschappelijk)	59	63
Manager economische, administratieve, commerciële zaken, algemene leiding industrieel bedrijf	56	52
Manager hotel, restaurant, congres-, vakantiecentrum, schoonmaakbedrijf, wasserij, kapperszaak	36	44
Manager school voor voortgezet of hoger onderwijs	35	35
Manager groot-, detailhandel, bankbijkantoren, bioscoop, afd verkoop, afd inkoop	34	22
Bedrijfschef algemene leiding klein bedrijf (excl handel, horeca, landbouw)	22	13
Managers	26	22
Bedrijfschef middelgroot assurantiekantoor, makelaardij, vvv; algemene leiding middelgroot bedrijf (excl landbouw)	34	26
Groothandelaar, makelaar in roerende goederen, effectenarbitrageant, hoofd kleine afd verkoop, export, inkoop	31	27
Manager farmaceutische industrie, ziekenhuis, kruisvereniging, medisch laboratorium, instelling gezondheids- en (op)voeding	27	23
Hogere beroepen	25	23
Hoofd secretariaat, tekstverwerking, post- en archiefzaken; office manager (middelbaar)	24	25
Uitvoerder bouw en -installatiewerk	24	23
Werkmeester afd werktuigbouw, onderhoud productie-apparaten, gas-, waterdistributie	19	17
Detailhandelaar middelgroot bedrijf (excl slagerij)	18	18
Detailhandelaar (geen slagerij, vis, auto's, rijwielen; klein bedrijf)	17	19
Bedrijfschef klein restaurant, kantine	12	12
Hoogopgeleide kenniswerkers	24	22
Huis-, bedrijfs-, consultatiebureau-, schoolarts; arts-specialist (excl psychiater, seksuoloog, anesthesist); tandarts	38	32
Accountant	31	27
Advocaat, notaris, rechter, officier van justitie, juridisch adviseur	30	25
Projectadviseur automatisering en informatievoorziening; programmeur	27	26
Docent humaniora, muziek, toneel, handwerken, godsdienst, bibliotheek en archief (2e en 3e graads)	23	23
Informatie-, systeemanalist, systeemontwerper, -programmeur; programmeur (wetenschappelijke toepassingen)	23	22
Arbeidsbemiddelaar; personeelsfunctionaris werving, selectie, studievoorziening (hoger)	22	19
Wijk-, school-, particulier verpleegkundige; verpleegkundige ziekenhuis (hoger)	21	20
Docent basisonderwijs, algemeen vormende vakken	20	21
Sociaal-cultureel werker, maatschappelijk werker (excl kinderbescherming, voogdij, reclassering; hoger)	19	18
Middelbaar opgeleid personeel	20	18
Acquisiteurs van zakelijke diensten (geen advertenties, reclame, verzekeringen)	24	23
Systeem-, netwerkbeheerder (hoger)	22	22
Directiesecretaresse, directie-assistent (middelbaar)	21	19
Ambulanceverpleegkundige; verpleegkundige (psychiatrisch) ziekenhuis (middelbaar)	20	20
Programmeur (geen systeem-, wetens-), computeroperator, systeembeheerder, netwerkbeheerder (middelbaar)	19	17
Assistent-boekhouder, boekhouder, bedrijfskassier, loonadministrateur (middelbaar)	18	17
Administratief medewerker behandeling declaraties, pensioen-, subsidie-, studiefinancieringaanvragen (hoger)	18	15
Ziekenverzorgende	17	17
Crècheleidster; bejaarden-, zwakzinnigenverzorgende (middelbaar)	16	16
Maatschappelijk, sociaal-cultureel werker (excl recreatie-, activiteitenleider; middelbaar)	16	16
Administratief personeel	15	14
Bank-, spaarbankemployé, (geen balie-, loketwerk); bank-, wisselkassier, marketingassistent	18	17
Productieplanner, werkvoorbereider (administratief, excl bijdrage begroting; middelbaar)	18	17
Handelscorrespondent, secretariaatsmedewerker studentenadministratie; administratief employé, (middelbaar)	17	15
Vergaderstenograaf, -notulist; secretaresse (excl directie- en medisch; middelbaar)	16	15
Middelbare administratieve beroepen (excl automatisering ed)	15	15
Receptionist, baliemedewerker	14	13
Postbesteller	12	12
Telefonist	12	11
Kassamedewerker	10	9

Tabel 1 (slot)

Bruto uurloon van werknemers met de meest voorkomende beroepen in een beroepsgroep, 2005

	Gemiddelde	Mediaan
	<i>euro</i>	
Vaklieden en laag geschoold personeel	13	11
Inpakker handmatig	20	16
Advertentie-, reclameacquisiteur; verkoper groothandel, productiebedrijf, zakelijke diensten	14	14
Glazenwasser, interieurverzorger, keukenknecht, medewerker huishoudelijke dienst	14	11
Kelner, serveerster	13	12
Winkelbediende, markt-, straatverkoper (excl kiosk, vlees); debitant staatsloterij	13	10
Crècheleidster; bejaarden-, zwakzinnigenverzorgende (middelbaar)	12	12
Lader, lossen, pakhuis-, magazijnknecht, verhuizer	11	10
Leerling-verpleegkundige z, kinderverzorgende particulieren; bejaarden-, zwakzinnigenverzorgende (lager)	11	10
Vakkenvuller winkel, garderobejuffrouw	10	9
Buffetbediende, barbediende	8	6
Anders	15	15
Procesoperator glas-, aardewerk-, papier-, textiel-, voedings- en genotmiddelen-, procesindustrie (middelbaar)	21	20
Monteur lift-, boorinstallaties, machines, werktuigen (excl installatietechniek)	18	18
Betontimmerman, parketvloerenlegger, monteur systeembouw; bouwvaktimmerman (lager)	17	16
Decor-, markiezen-, rolluikentimmerman; bouwvaktimmerman (middelbaar)	16	16
Automonteur (onderhoud, reparatie)	15	15
Vrachtwagenchauffeur	15	13
Elektricien-instalateur (bouwnijverheid), elektrotechnisch bankwerker-monteur (motoren); elektromonteur	13	14
Heftruckchauffeur, lier-, winchdrijver	13	13
Arbeider tuinbouw	13	12
Arbeider groen-, terreinverzorging	12	12