

# Prijsindexcijfers Zee- en kustvaart

# 08

*Marc Woudstra en Nicol Sluiter*

Publicatiedatum CBS-website: 15 april 2008



## Verklaring van tekens

.	= gegevens ontbreken
*	= voorlopig cijfer
x	= geheim
–	= nihil
–	= (indien voorkomend tussen twee getallen) tot en met
0 (0,0)	= het getal is kleiner dan de helft van de gekozen eenheid
niets (blank)	= een cijfer kan op logische gronden niet voorkomen
2005–2006	= 2005 tot en met 2006
2005/2006	= het gemiddelde over de jaren 2005 tot en met 2006
2005/'06	= oogstjaar, boekjaar, schooljaar enz., beginnend in 2005 en eindigend in 2006
2003/'04–2005/'06	= oogstjaar, boekjaar enz., 2003/'04 tot en met 2005/'06

In geval van afronding kan het voorkomen dat het weergegeven totaal niet overeenstemt met de som van de getallen.

## Colofon

### *Uitgever*

Centraal Bureau voor de Statistiek  
Prinses Beatrixlaan 428  
2273 XZ Voorburg

### ***tweede helft van 2008:***

Henri Faasdreef 312  
2492 JP Den Haag

### *Prepress*

Centraal Bureau voor de Statistiek - Facilitair bedrijf

### *Omslag*

TelDesign, Rotterdam

### *Inlichtingen*

Tel. (088) 570 70 70  
Fax (070) 337 59 94  
Via contactformulier: [www.cbs.nl/infoservice](http://www.cbs.nl/infoservice)

### *Bestellingen*

E-mail: [verkoop@cbs.nl](mailto:verkoop@cbs.nl)  
Fax (045) 570 62 68

### *Internet*

[www.cbs.nl](http://www.cbs.nl)

Het Centraal Bureau voor de Statistiek start met de publicatie van prijsindexcijfers voor de zee- en kustvaart. De waarneming richt zich op vervoer van containers (lijndiensten) en op de verhuur van schepen ('timecharters'). Ieder kwartaal wordt het prijsniveau van het voorgaande kwartaal uitgedrukt in een indexcijfer per deelmarkt. Door het vergelijken van indexcijfers ontstaat zicht op prijsontwikkelingen.

De zee- en kustvaart bestaat uit verschillende segmenten. Niet alle onderdelen maken deel uit van de nieuwe prijsstatistiek. Er wordt informatie gepubliceerd over de containerlijnvaart en over het zogeheten 'timecharteren'. Onder timechartering verstaan we de verhuur van schepen inclusief bemanning gedurende een bepaalde periode.

Binnen de containerlijnvaart wordt onderscheid gemaakt tussen inkomende en uitgaande lijndiensten. Voor beide onderdelen wordt een apart indexcijfer berekend. Hoewel ook de passagiersvaart onderdeel uitmaakt van de waargenomen branche, is deze dienstverlening niet in het onderzoek betrokken.

### **Modelprijzen**

In 2006 is via een pilotonderzoek onderzocht hoe de prijzen op een goede manier gemeten kunnen worden. De modelprijzenmethode kwam hierbij als beste methode naar voren. Bij deze methode geven respondenten aan welke prijs zij in rekening brengen voor de diensten die ze verrichten. Het gaat dan om diensten die representatief zijn voor het bedrijf in kwestie. De dienstverlening wordt zo nauwkeurig mogelijk omschreven. Dit om te voorkomen dat gewijzigde dienstspecificaties de prijsontwikkeling beïnvloeden. Zo staan in het model voor timechartering kenmerken van het schip opgenomen, als ook informatie over het aantal bemanningsleden aan boord. In het geval van de containerlijndiensten bevat het model informatie over (onder andere) de route en het containertype. Elk kwartaal geven de respondenten de prijs op van de dienstverlening die in de modellen staat omschreven. Daarbij geldt het midden van de tweede maand in het kwartaal als ijkpunt. Op het moment dat de waargenomen diensten niet meer representatief zijn wordt gezocht naar vervangende diensten die karakteristiek zijn voor het bedrijf in kwestie.

### **Berekeningswijze**

De prijsindex wordt berekend door de prijzen van de waargenomen diensten te vergelijken met de prijzen van diezelfde diensten in de voorgaande periode. Dit gebeurt per bedrijf, waarbij onderscheid wordt gemaakt tussen verschillende deelmarkten als de respondent op verschillende terreinen actief is. Binnen een deelmarkt heeft ieder bedrijf zijn eigen gewicht. Dit gewicht is gebaseerd op de omzetten uit 2005 zoals die door de bedrijven uit het panel zijn opgegeven, gecombineerd met de omzetten uit de Productiestatistiek 2005. De wegingen zijn zo bepaald dat een bedrijf in de waarneming model staat voor bedrijven met een vergelijkbaar aantal werknemers buiten de waarneming. Alle diensten die bij één respondent worden waargenomen, hebben een gelijk gewicht ten opzichte van elkaar.

Nadat de prijzen uit de lopende periode gedeeld zijn door de prijzen uit de vorige periode wordt voor ieder bedrijf een (meetkundig) gemiddelde prijsontwikkeling berekend. Vervolgens worden de bedrijven die actief zijn in een deelmarkt gegroepeerd op basis van hun omvang. Voor iedere groep, ieder 'stratum', wordt een indexcijfer berekend. Dit gebeurt door de eerder berekende ontwikkelingen per bedrijf te middelen en te relateren aan het vorige kwartaal. Bij het middelen wordt rekening gehouden met de relatieve aandelen, de

wegingen, van de verschillende bedrijven. Vervolgens worden de stratum-deelmarkt-prijsindices (gewogen) gemiddeld om tot een prijsindexcijfer voor de deelmarkt als totaal te komen. Op dezelfde manier kan ook een totaalcijfer voor alle deelmarkten samen worden berekend.

De gewichten van de bedrijven worden jaarlijks aangepast op basis van de ontwikkeling van de prijzen. Wanneer voldoende informatie beschikbaar is, worden de weegfactoren ook aangepast aan andere veranderingen in de omzetaandelen.

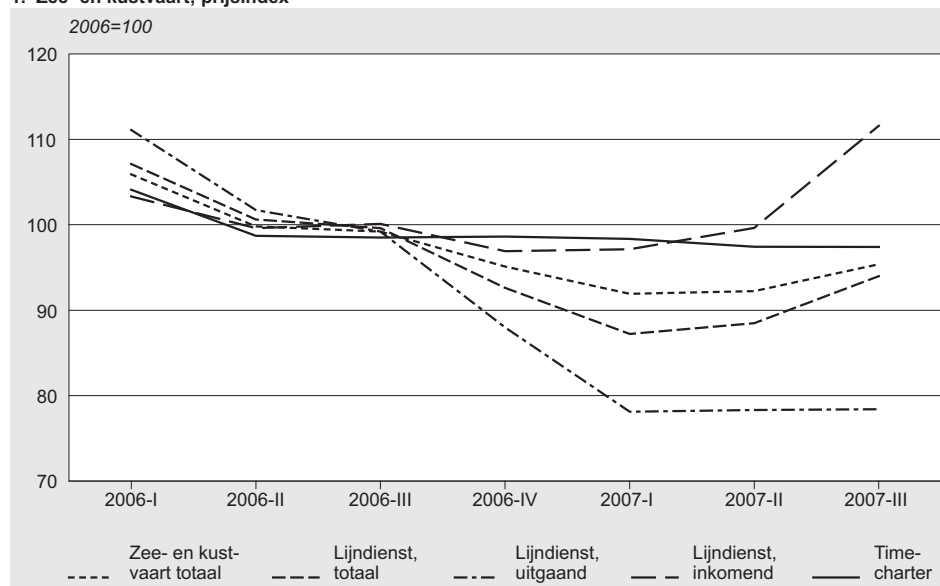
## Uitkomsten

De reeks van prijsindexcijfers is opgenomen in tabel 1. De publicatie betreft een cijfer voor twee deelmarkten (lijndienst totaal en timecharter), en twee subdeelmarkten (lijndienst uitgaand en lijndienst inkomend). Daar waar bij de start van de reeks geen eigen prijswaarnemingen voorhanden waren, is de reeks aangevuld met behulp van externe bronnen.

**Tabel 1**  
Prijsindexcijfers zee- en kustvaart, 2006=100

	2006-I	2006-II	2006-III	2006-IV	2007-I	2007-II	2007-III
Zee- en kustvaart totaal	105,9	99,8	99,2	95,1	91,9	92,2	95,4
Lijndienst, totaal	107,1	100,6	99,6	92,6	87,2	88,5	94,0
Lijndienst, uitgaand	111,1	101,7	99,2	88,0	78,1	78,3	78,4
Lijndienst, inkomend	103,3	99,6	100,1	96,9	97,1	99,6	111,6
Timecharter	104,1	98,7	98,5	98,6	98,3	97,4	97,4

### 1. Zee- en kustvaart; prijsindex



De cijfers voor de nieuwste periode zijn voorlopig. Deze worden definitief bij de publicatie van de volgende periode. Door later binnengekomen informatie kunnen de definitieve cijfers afwijken van de eerder gepubliceerde voorlopige cijfers.

## **Dienstenprijzen**

Het CBS werkt hard aan het ontwikkelen van prijsindexcijfers voor de zakelijke dienstverlening. Er worden momenteel statistieken gepubliceerd over onder andere accountancy, advocatuur, autolease, goederenwegvervoer, ingenieursdiensten, koeriersdiensten, laad-, los- en overslagdiensten, notariaat, opslag, reiniging en softwareconsultancy. Een belangrijk doel van deze prijsindexcijfers is het verbeteren van de ramingen van de volumeontwikkeling in de Nationale Rekeningen.