

Verschillen in cijfers over huisarts- contacten tussen POLS-Gezondheid en de statistiek 'Geregistreeerde contacten met de huisarts'

Publicatiedatum CBS-website: 5 november 2009



Verklaring van tekens

.	= gegevens ontbreken
*	= voorlopig cijfer
x	= geheim
–	= nihil
–	= (indien voorkomend tussen twee getallen) tot en met
0 (0,0)	= het getal is kleiner dan de helft van de gekozen eenheid
niets (blank)	= een cijfer kan op logische gronden niet voorkomen
2007–2008	= 2007 tot en met 2008
2007/2008	= het gemiddelde over de jaren 2007 tot en met 2008
2007/'08	= oogstjaar, boekjaar, schooljaar enz., beginnend in 2007 en eindigend in 2008
2005/'06–2007/'08	= oogstjaar, boekjaar enz., 2005/'06 tot en met 2007/'08

In geval van afronding kan het voorkomen dat het weergegeven totaal niet overeenstemt met de som van de getallen.

Colofon

Uitgever

Centraal Bureau voor de Statistiek
Henri Faasdreef 312
2492 JP Den Haag

Prepress

Centraal Bureau voor de Statistiek - Grafimedia

Omslag

TelDesign, Rotterdam

Inlichtingen

Tel. (088) 570 70 70
Fax (070) 337 59 94
Via contactformulier: www.cbs.nl/infoservice

Bestellingen

E-mail: verkoop@cbs.nl
Fax (045) 570 62 68

Internet

www.cbs.nl

In de Statlinetabellen 'Medische consumptie, gezondheid en leefstijl' en 'Gerapporteerd gebruik medische voorzieningen en geneesmiddelen' wordt het aantal personen met contact met de huisarts (of een vervanger) en het aantal huisartscontacten per persoon gepubliceerd. Deze tabellen zijn gebaseerd op zelfrapportage van geïnterviewde personen binnen het Permanent Onderzoek LeefSituatie (POLS). In de tabellen 'Geregistreerde contacten met de huisarts' worden eveneens gegevens gepresenteerd over contacten met de huisarts, maar hier betreft het alleen door de huisarts geregistreerde contacten van patiënten met de huisartspraktijk waar men staat ingeschreven. Deze statistiek is gebaseerd op de registratie van het Landelijk InformatieNetwerk Huisartsenzorg (LINH).

Onderzoekspopulatie, weging, verslagperiode en bepaling aantal contacten per jaar

- POLS wordt uitgevoerd op basis van een steekproef met jaarlijks circa 10 000 respondenten van 0 jaar en ouder uit particuliere huishoudens. De jaarlijkse respons bedraagt ongeveer 60-65 procent.
- LINH bestaat uit de patiëntenpopulatie van circa 85 huisartspraktijken, samen ongeveer 300 000 cliënten per jaar. De praktijken liggen verspreid over Nederland, maar in Flevoland en de grotere steden van Brabant zijn geen deelnemende praktijken. Omdat alleen de vier cijfers van de postcode bekend zijn kan ongeveer 20 procent van de personen niet worden gekoppeld, vooral in meer stedelijke gebieden. Om deze beide redenen wordt niet gepubliceerd naar provincie of stedelijkheid.
- Voor verschillen tussen de samenstelling van de onderzoekspopulatie en de totale bevolking wordt zowel in POLS als in LINH jaarlijks een correctie toegepast door middel van een wegingsfactor gebaseerd op een aantal kenmerken.
- De periode waarop de cijfers betrekking hebben is verschillend: POLS rapporteert over contacten met de huisarts in de 12 maanden voor de enquêtedatum, die daarvoor deels in het voorgaande kalenderjaar hebben plaatsgevonden. In de LINH statistiek betreft het contacten geregistreerd gedurende het gehele kalenderjaar.
- Het aantal contacten per jaar wordt in POLS afgeleid van het aantal contacten in de twee weken voor de enquêtedatum. In LINH worden contacten gedurende het gehele kalenderjaar geregistreerd. Het gevolg is dat de resultaten van POLS een grotere marge kennen.

Bovengenoemde verschillen tussen POLS en LINH hoeven op zich niet tot verschillen te leiden in de uitkomstmaten. Wel zijn ze van belang zijn voor de interpretatie en formulering van de resultaten.

Vergelijking van resultaten

In onderstaande tabel is voor overlappende verslagjaren van beide statistieken het percentage personen weergegeven dat in een jaar tijd contact heeft gehad met de huisarts, het aantal contacten per persoon en de bijbehorende standaardfouten.

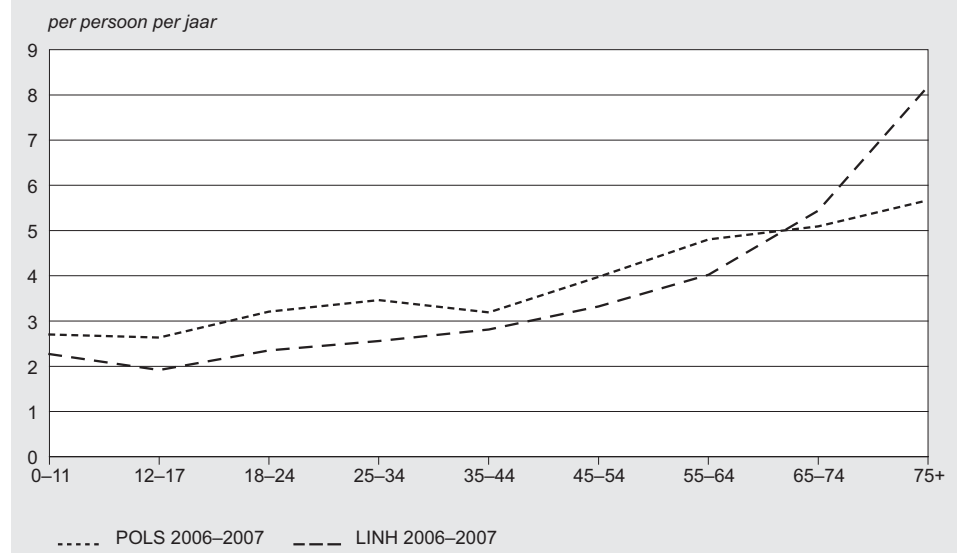
Tabel 1
Belangrijkste uitkomstmaten in POLS en LINH m.b.t. contact met de huisarts (met tussen haakjes de standaardfouten)

	Personen met contact		Contacten per persoon		Contacten per persoon met contact	
	POLS	LINH	POLS	LINH	POLS	LINH
	%		aantal			
2006	72,6 (0,5)	72,7 (0,1)	3,6 (0,1)	3,5 (0,0)	5,0 (0,1)	4,7 (0,0)
2007	72,0 (0,5)	72,4 (0,1)	3,8 (0,1)	3,4 (0,0)	5,3 (0,2)	4,6 (0,0)

Bron: CBS.

Het aandeel personen met contact en het aantal contacten per persoon ontloopt elkaar voor de gehele populatie niet veel. Voor specifieke leeftijdsgroepen zijn verschillen echter groter, vooral in het aantal contacten per persoon. In de leeftijdsgroepen tot en met 64 jaar ligt dit aantal in LINH lager dan in POLS. Bij mensen van 75 jaar of ouder is het aantal contacten in LINH hoger. In onderstaande figuur zijn de gecombineerde gegevens over 2006 en 2007 voor POLS en LINH naast elkaar gezet.

1. Aantal huisartscontacten naar leeftijd



Bron: CBS.

Mogelijke verklaringen voor de gevonden verschillen:

Definitie

- POLS rapporteert contacten met de huisarts *of een vervanger*. Dit betreft ook contacten met de huisartsenpost, een vervangende arts binnen de eigen woonplaats of een huisarts die geraadpleegd wordt tijdens bijvoorbeeld een vakantie in binnen- of buitenland. LINH beschrijft *alleen* de contacten met de huisartspraktijk waar cliënten staan ingeschreven gedurende het verslagjaar.

In 2006 bedroeg het aantal contacten met de huisartsenpost 0,2 per persoon per jaar (bron: Brancheorganisatie van huisartsenposten). Het aantal contacten met andere huisartsen dan de arts waar men staat ingeschreven is in LINH niet bekend behalve als dit bij toeval een andere bij LINH aangesloten huisarts betreft. In POLS worden deze contacten met andere huisartsen niet onderscheiden van de contacten met eigen huisarts.

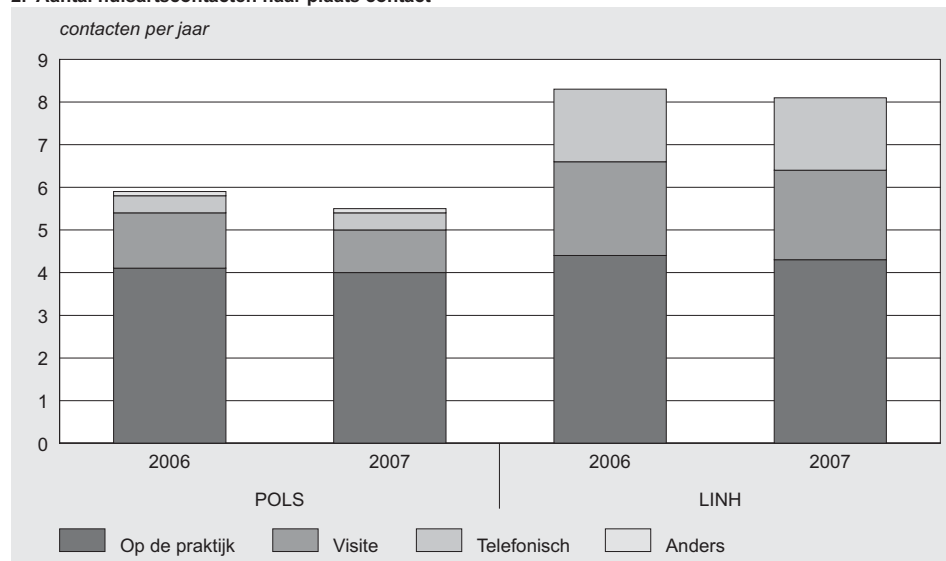
Populatie

- Het aantal contacten per jaar is bij 75-plussers in LINH hoger dan in POLS (voor 2006: 5,9 in POLS (marge 4,7-7,1) en 8,2 in LINH (marge 8,0-8,4)).
 - In POLS worden geen mensen die wonen in instellingen in de steekproef opgenomen. In de praktijken van de LINH-huisartsen verblijft 15 procent van de 75-plussers in instellingen, vooral in verzorgingshuizen. De contactfrequentie van ouderen in deze instellingen is in LINH hoger dan die van zelfstandig wonende ouderen (11,2 vs 7,6 contacten per jaar). Dit verschil in afbakening van de populatie is verantwoordelijk voor 0,5 contacten per 75-plusser per jaar ($0,15 \cdot (11,2 - 7,6)$).
 - Ook de 75-plussers die niet in een instelling wonen hebben in 2006 in LINH ruim meer contacten (7,6 per jaar; zie vorige bullit) dan 75-plussers in POLS (5,9 con-

tacten per jaar). Het is niet met zekerheid te zeggen waar deze verschillen uit voortkomen.

- Wellicht doen sommige zelfstandig wonende groepen met veel huisartscontacten, zoals ernstig zieke personen en personen aan het eind van hun leven, vaker niet mee aan de POLS-enquête (selectieve nonrespons). Huisartscontacten van deze personen zitten wel in de LINH-statistieken.
- Het verschil in het aantal contacten van 75-plussers blijkt vooral voort te komen uit een hoger aantal telefonische consulten en visites in deze groep. Vooral het hoger aantal visites door de arts kan duiden op een minder goede gezondheid onder de LINH-75+ers.

2. Aantal huisartscontacten naar plaats contact



Bron: CBS.