



Basisverlegging 2000=100 prijsindexcijfers Industrie

Corien Ooms-Brouwer

Wim Vosselman

Samenvatting

- De statistiek Producentenprijzen Industrie is met ingang van januari 2004 een reeks indexcijfers met basisjaar 2000 gestart. De oude reeks (1995=100) is met de publicatie van indexcijfers voor december 2003 gestopt.
- Het CBS heeft van de gelegenheid gebruik gemaakt om naast deze zogenaamde basisverlegging ook verbeteringen door te voeren. De belangrijkste is het introduceren van een andere indexformule. Deze formule vangt de invloed van sterk fluctuerende prijzen beter op dan de oude formule.
- Het bestaande publicatiepakket wordt grotendeels gecontinueerd. Er worden indexreeksen gebaseerd op prijzen inclusief accijnzen aan toegevoegd.
- De basisverlegging leidt tot noemenswaardige veranderingen in het verloop van de indexreeksen. Ongeveer de helft van de verschillen op het hoogste aggregatieniveau is het gevolg van de veranderde productieverhoudingen binnen en tussen productgroepen (wegingen).

Introductie

Voor de samenstelling van de statistiek Producentenprijzen Industrie (PPI) wordt gebruik gemaakt van prijsinformatie over in Nederland geproduceerde en geïmporteerde industriële producten. Daarbij wordt het prijsverloop gevolgd van een voor het basisjaar representatief productenpakket. De prijsindexcijfers van goederengroepen worden onderling gewogen met waardebedragen die betrekking hebben op hetzelfde basisjaar. Eens in de vijf jaar wordt een nieuwe basis gekozen. De reden hiervoor is dat de productieverhoudingen en daarmee de wegingen in de loop van de tijd veranderen. De tot nu toe gepubliceerde reeks van prijsindexcijfers heeft 1995 als basisjaar. De basisverlegging zorgt ervoor dat een nieuwe reeks indexcijfers gestart wordt met basisjaar 2000.

Een basisverlegging biedt in de regel de gelegenheid om ook andere wijzigingen door te voeren, bijvoorbeeld op grond van nieuwe gebruikerswensen, gewijzigde inzichten of verbeteringen in de statistische

coördinatie. Ook deze basisverlegging is hiervoor gebruikt. In dit artikel wordt kort ingegaan op deze wijzigingen.

Overzicht van de veranderingen in de PPI

Vier veranderingen die met de basisverlegging naar 2000=100 doorgevoerd zijn, vormen een gebruikelijk onderdeel van een basisverlegging.

Het gaat om:

1. Nieuwe wegingen

Zoals hierboven al is uitgelegd, is het doel van een basisverlegging om de wegingsschema's van de statistiek aan te passen aan recente productieverhoudingen. Bij de huidige basisverlegging zijn zowel de wegingen van productgroepen als de wegingen van bedrijven binnen productgroepen aangepast, zodat ze de situatie van basisjaar 2000 representeren.

2. Verbeterde prijsinformatie

In de loop van de afgelopen jaren hebben bedrijven nadat de indexreeksen al definitief gepubliceerd waren, soms alsnog betere prijsinformatie opgegeven. Deze betere prijsinformatie is bewaard en wordt bij de huidige basisverlegging gebruikt. In een beperkt aantal gevallen zijn bij de basisverlegging geheel nieuwe prijsreeksen ingebracht, die de prijsontwikkeling van de betrokken goederengroep beter in zich dragen.

3. Wijzigingen classificaties

In de PPI worden de goederen waarvan het prijsverloop wordt gevolgd, ingedeeld volgens de zogenaamde Prodcom-lijst, een Europese classificatie van goederen. Er wordt gepubliceerd naar aggregaten van deze Prodcom-lijst. Verder worden er reeksen gepubliceerd naar bedrijfspgroepen volgens de zogenaamde Standaard Bedrijfsindeling (SBI). Tussen 1995 en 2000 is in Europees verband de Prodcom-lijst aangepast. Het niveau van detail dat in 1995 nog beschikbaar was, is er in de versie van 2000 niet meer. Verder heeft Europese wetgeving op gebied van korte termijnstatistieken ertoe geleid dat bepaalde goederengroepen nu buiten het domein van de PPI vallen.

Ten slotte zijn beide classificaties aangepast aan de eisen van de tijd (nieuwe goederengroepen en bedrijfspgroepen).

4. Aanpassing van het publicatieschema

De veranderingen in de classificaties en de beschikbaarheid van basismateriaal voor wegingen hebben gevolgen voor het publicatieschema. In de praktijk is het publicatieschema voor goederengroepen enigszins aangepast. Het publicatieschema voor de SBI is minder gedetailleerd geworden omdat voor verslagjaar 2000 onvoldoende gedetailleerd basismateriaal beschikbaar was.

Twee andere belangrijke wijzigingen zijn tegelijk met deze basisverlegging doorgevoerd.

5. Verbeterde prijsindexformules

De keuze voor de huidige indexformules dateert van het eind van de jaren tachtig. Sindsdien is de Nederlandse economie onderhevig geweest aan de gevolgen van ontwikkelingen als globalisering, privatisering en toenemende marktwerking, dat laatste mede door de liberalisering van sommige markten. Door de dynamiek op de markten vertoonden de prijsontwikkelingen soms sterke fluctuaties. Dit verschijnsel van sterke prijsschommelingen deed zich enkele jaren geleden ook voor ten tijde van de MKZ-crisis en de uitbraak van de varkenspest. In 2003 kwamen extreme prijsveranderingen voor op de markt voor elektriciteit. De gebruikte prijsindexformules bleken onvoldoende bestand tegen de toegenomen dynamiek. De oude formules zijn bij deze basisverlegging dan ook vervangen door robuustere, nieuwe formules die sterke prijsschommelingen beter kunnen opvangen. In [Nieuwe indexformules voor de statistiek producentenprijzen Industrie](#) worden voor geïnteresseerden de nieuwe indexformules gepresenteerd.

6. Publiceren van een prijsreeks gebaseerd op prijzen inclusief accijnzen

Om aan de eisen van de Europese Unie te voldoen, worden met ingang van januari 2000 indexreeksen aan het publicatiepakket toegevoegd, die gebaseerd zijn op prijzen inclusief accijnzen. De huidige reeksen, gebaseerd op prijzen exclusief accijnzen, blijven gewoon beschikbaar.

In [Uitgebreide beschrijving basisverlegging 2000=100 prijsindexcijfers Industrie](#) wordt voor geïnteresseerden een meer technische beschrijving van de veranderingen en hun effecten gepresenteerd.

Uitkomsten

De gevolgen van de bovengenoemde veranderingen op de jaar-op-jaar prijsontwikkeling voor de totale afzet resp. het totale verbruik van industriële producten zijn weergegeven in tabel 1.

Tabel 1. Jaar-op-jaar prijsmutaties voor afzet van en verbruik van industriële producten volgens basis 1995 (oud) en basis 2000 (nieuw)

	Afzet		Verbruik	
	oud	nieuw	oud	nieuw
	%			
2001	1,60	0,97	1,91	0,72
2002	0,24	-1,08	-0,08	-1,71
2003	2,03	0,72	0,64	-1,24

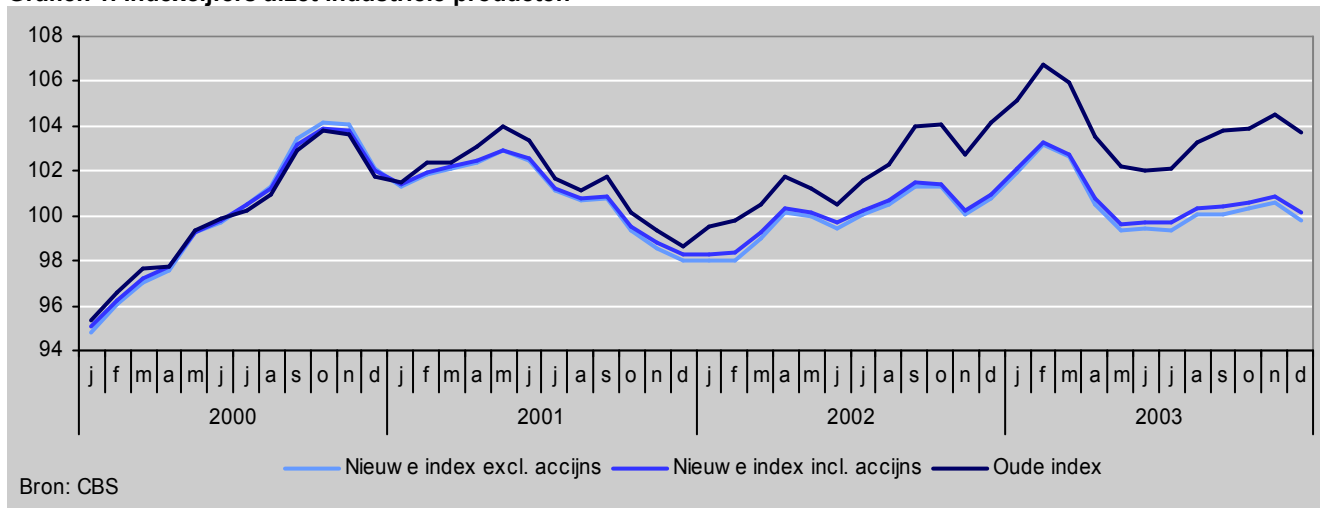
Zowel voor de afzet als voor het verbruik ligt de nieuwe reeks onder de oude. Het verschil tussen de oude en de nieuwe reeks is in 2002 en 2003 wat groter dan in 2001.

Grafiek 1 toont de oude en de nieuwe reeks voor de afzet van industriële producten in de periode 2000–2003. Alle reeksen zijn zo geschaald dat geldt 2000=100. Uit analyse van de oorzaken voor de verschillen blijkt dat het verschil voor deze reeks ongeveer voor de helft door de gewijzigde indexformule en voor de andere helft door de nieuwe wegingen wordt veroorzaakt. Voor indexreeksen op een gedetailleerd niveau is er een zeer gedifferentieerd beeld: nieuwe data, de nieuwe indexformule én de nieuwe wegingen kunnen alle in meerdere of mindere mate effect hebben.

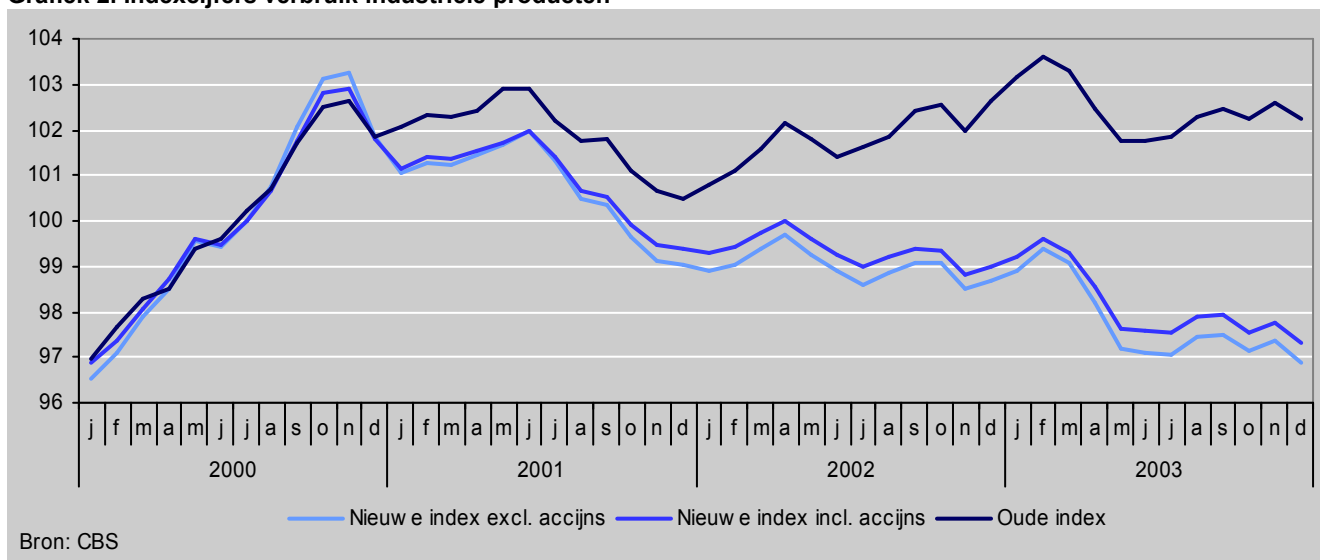
Naast het verschil tussen de oorspronkelijk gepubliceerde reeks en de reeks op basis van 2000 is ook het verschil te zien tussen de nieuwe reeks inclusief en exclusief accijns. Accijns wordt berekend op rookwaren en bepaalde dranken en aardolieproducten.

De gevolgen voor het prijsverloop van het totale verbruik van industriële producten zijn terug te vinden in grafiek 2. Ook deze reeksen zijn zo geschaald dat voor beide geldt: 2000=100. De verschillen zijn hier voornamelijk het gevolg van nieuwe wegingen, zo blijkt uit nadere analyses. Het beeld voor detailreeksen is gedifferentieerd.

Grafiek 1. Indexcijfers afzet industriële producten



Grafiek 2. Indexcijfers verbruik industriële producten



Overgang van referentiejaar 1995=100 naar 2000=100

De uitkomsten van de PPI zijn tot en met de uitkomsten van december 2003 en de gemiddelde jaarcijfers over het jaar 2003 gepubliceerd op basis van 1995=100. Prijsontwikkelingen, zoals jaar-op-jaar-mutaties, kunnen dus tot en met december 2003 over de reeksen 1995=100 worden berekend.

In april 2004 worden indexcijfers vanaf januari 2000 gepubliceerd op basis 2000=100. Vanaf de uitkomsten over januari 2004 worden geen PPI-uitkomsten meer berekend op basis van het productiepatroon uit 1995. Het CBS berekent en publiceert vanaf deze maand indexcijfers en jaar-op-jaar mutaties op basis van 2000=100.

Bij de advisering over het administratieve gebruik (bijvoorbeeld in contracten) van de verschillende reeksen hanteert het CBS de volgende twee uitgangspunten:

- De prijsontwikkelingen worden zoveel mogelijk berekend binnen één gepubliceerde reeks.
- Aanpassingen en correcties met terugwerkende kracht worden zoveel mogelijk vermeden.

Vanuit deze uitgangspunten komt het CBS tot het volgende advies:

- De berekening van een prijsontwikkeling over een periode die aanvangt in of na januari 1995 en die duurt tot uiterlijk december 2003 wordt gebaseerd op de reeks 1995=100.

- De berekening van een prijsontwikkeling over een periode die aanvangt in of na januari 2000 en die duurt tot een tijdstip vanaf januari 2004 wordt gebaseerd op de reeks 2000=100.
- De berekening van een prijsontwikkeling over een periode die aanvangt in de periode januari 1995 tot december 1999 en die duurt tot een tijdstip vanaf januari 2004 wordt gebaseerd op een geschakelde reeks 1995=100. Hierbij moet vanaf januari 2004 binnen de reeks 2000=100 de procentuele ontwikkeling ten opzichte van december 2003 berekend worden; deze ontwikkeling moet vervolgens worden 'gezet op' de uitkomsten van december 2003 van de reeks 1995=100 (zie bijgaande illustratie).

Maand	Indexcijfer 1995=100	Indexcijfers 2000=100	Gekoppelde reeks
December 2003	113,5	105,4	113,5
Januari 2004		106,0	114,1
Februari 2004		106,3	114,5

- De januari-index van de gekoppelde reeks wordt bepaald door de ontwikkeling tussen december 2003 en januari 2004 te bepalen volgens de reeks 2000=100 en deze te vermenigvuldigen met de index van december 2003 volgens de reeks 1995=100. In het voorbeeld: $(106,0 / 105,4) \times 113,5 = 114,1$ (afgerond). Voor februari 2004 wordt de index volgens dezelfde lijn als volgt berekend: $(106,3 / 105,4) \times 113,5 = 114,5$ (afgerond). In verband met afrondingsproblemen moet telkens in december geschakeld worden.
- De berekening van een prijsontwikkeling over een periode die aanvangt vóór januari 1995 wordt gebaseerd op een oudere indexreeks, dan wel op een voortgezette geschakelde reeks 1990=100, 1985=100 enzovoort.

Het CBS stelt geen lange reeksen met geschakelde producentenprijsindexcijfers samen. Eventuele schakeling van bijvoorbeeld de reeksen 1990=100, 1995=100 en 2000=100 loopt langs de lijnen die hierboven geschetst zijn.