



Bijstellingen ramingen volumemutaties Nationale rekeningen 2003

Bram de Boo, Ben Dankmeyer, Piet Verbiest

© Centraal Bureau voor de Statistiek, Voorburg/Heerlen, 2006.
Bronvermelding is verplicht. Verveelvoudiging voor eigen gebruik of intern gebruik is toegestaan.

Verklaring der tekens

.	= gegevens ontbreken
*	= voorlopig cijfer
x	= geheim
–	= nihil
–	= (indien voorkomend tussen twee getallen) tot en met
0 (0,0)	= het getal is minder dan de helft van de gekozen eenheid
niets (blank)	= een cijfer kan op logische gronden niet voorkomen
2005–2006	= 2005 tot en met 2006
2005/2006	= het gemiddelde over de jaren 2005 tot en met 2006
2005/'06	= oogstjaar, boekjaar, schooljaar enz. beginnend in 2005 en eindigend in 2006
2003/'04–2005/'06	= boekjaar enz., 2003/'04 tot en met 2005/'06

In geval van afronding kan het voorkomen dat de totalen niet geheel overeenstemmen met de som der opgetelde getallen.

Verbeterde cijfers in de staten en tabellen zijn niet als zodanig gekenmerkt.

1. Introductie

Op 7 juli 2006 publiceerde het CBS dat de groei van het bruto binnenlands product in 2003 uitgekomen is op 0,3 procent. Dit betekende een bijstelling van het laatste cijfer dat naar buiten was gebracht met 0,4 procentpunt. Vergeleken met de eerste cijfers over de economische groei in 2003, gepubliceerd in februari 2004, is er zelfs sprake van een bijstelling met 1,1 procentpunt. Het bijstellen van eerder uitgebrachte cijfers is het gevolg van het beleid van het CBS om op verschillende momenten ramingen van de economische ontwikkelingen in een bepaalde periode te publiceren. De gepubliceerde cijferreeks sluit daarmee steeds aan op het meest recente en complete bronmateriaal.

Het verschil van 1,1 procentpunt tussen de eerste raming en de definitieve raming is vergeleken met eerdere jaren zeer hoog. Tussen 1990 en 2002 lag de gemiddelde bijstelling op 0,4 procentpunt. Voor een deel hangt de bijstelling voor 2003 samen met de revisie 2001 van de Nationale rekeningen. Daarnaast zijn de aanvankelijke ramingen voor de groothandel te laag gebleken. Een andere oorzaak is te vinden in de aanloopproblemen die opgetreden zijn bij het in gebruik nemen van een nieuw geautomatiseerd systeem voor het samenstellen van de kortetermijnstatistieken.

In deze notitie wordt een overzicht gegeven van de verschillende ramingen die het CBS voor het verslagjaar 2003 heeft gepubliceerd. Toegelicht wordt welke bijstellingen hebben plaats gehad en wat daarvan de oorzaak is geweest.

2. Eén jaar, vijf ramingen

Het CBS publiceert in de loop van de tijd verschillende keren over de ontwikkeling van de Nederlandse economie in een bepaalde periode. Dit volgt uit het streven om steeds actuele cijfers te publiceren die aansluiten bij de informatie die op dat moment beschikbaar is. In tabel 1 wordt een overzicht gegeven van de verschillende ramingen van jaarcijfers en het moment waarop deze worden gepubliceerd.

Tabel 1
Overzicht van de jaarramingen

Benaming	Afkorting	Releasetijdstip
Flashjaarraming	FJR	Half februari jaar t +1
Jaarraming op basis van Reguliere kwartaalraming	JRKR	Begin april jaar t+1
Voorlopige jaarraming	VJR	Begin juli jaar t+1
Nader voorlopige jaarraming	NVJR	Begin juli jaar t+2
Definitieve jaarraming	Def	Begin juli jaar t+3

Anderhalve maand na afloop van een kwartaal wordt de eerste CBS-raming van de economische groei van dat kwartaal naar buiten gebracht. Dit is de zogenaamde flash-raming. De flash-raming wordt gemaakt op basis van de eerste response van de maand- en kwartaalenquête. Voor een aantal variabelen zijn op dat moment nog geen gegevens beschikbaar zodat deze worden geschat op basis van de ontwikkeling in eerdere perioden. Drie maanden na afloop van een kwartaal komt het CBS naar buiten met de reguliere kwartaalraming (RKR), deze is gebaseerd op meer bronmateriaal dan de flash-raming.

Met de flash van het vierde kwartaal, die in februari wordt gepubliceerd, wordt ook een eerste raming gemaakt van het zojuist afgesloten jaar. Deze flash-jaarraming (FJR) bestaat uit de flash-raming van het vierde kwartaal en de (bijgestelde) reguliere kwartaalramingen van het eerste, tweede en het derde kwartaal.

Begin april volgt de tweede jaarraming (JRKR) bij de publicatie van de actualisering van de kwartaalcijfers voor het vierde kwar-

taal. Deze tweede raming is gebaseerd op de verwerking van de volledige response op de maand- en kwartaalenquête. Ook is dan meer informatie beschikbaar uit aanvullende bronnen.

In juli worden de uitkomsten van de Nationale rekeningen gepubliceerd. Deze cijfers volgen een cyclus van drie jaar. Het meest recente jaar wordt voor het eerst gepubliceerd en de voorgaande twee jaren worden herzien. Over een verslagjaar wordt dus na een halfjaar (voorlopige jaarraming), na anderhalfjaar (nader voorlopige jaarraming) en na twee en een halfjaar (definitieve jaarraming) gepubliceerd.

3. Revisie 2001

In 2005 zijn de resultaten van de revisie van de Nationale rekeningen over het verslagjaar 2001 gepubliceerd. Een revisie vindt eens in de vijf tot tien jaar plaats. Het doel van een revisie is onder meer om veranderingen in concepten, classificaties en definities die in de loop van de jaren in internationaal verband zijn afgesproken in één keer door te voeren in de Nationale rekeningen. Daarnaast wordt aansluiting gezocht bij nieuwe of herziene broninformatie. Bij de revisie over 2001 zijn enkele belangrijke conceptuele wijzigingen doorgevoerd. Deze veranderingen hebben betrekking op de registratie van de rentemarge van banken (FISIM, financial intermediation services indirectly measured) en op de registratie van de zogenoemde bijzondere financiële instellingen (BFI's). Verder werd een andere prijsindex voor computers opgevoerd. Het gevolg van de revisie is dat enkele eerder gepubliceerde cijfers forse bijstellingen van niveau, en soms ook ontwikkeling, hebben ondergaan.¹⁾

De analyse van de bijstellingen in de ramingen over 2003 wordt bemoeilijkt omdat er een breuk in de cijferreeksen is ontstaan als gevolg van de revisie. De ramingen tot en met de voorlopige jaarraming zijn vóór de revisie samengesteld, de nader voorlopige jaarraming en de definitieve raming zijn gegevens van na de revisie. Deze zijn dus gebaseerd op een aantal andere concepten en gewijzigde bronnen dan gehanteerd bij de eerdere ramingen. Door de revisie zijn enkele cijfers (en ook volumeontwikkelingen) meer bijgesteld dan in de standardsituatie zonder revisie het geval zou zijn geweest. In dit onderzoek is er desondanks voor gekozen om toch de definitieve jaarraming als benchmark te gebruiken, omdat het uiteindelijk gaat om het vergelijken van de verschillende beelden die door het CBS naar buiten worden gebracht over dezelfde economische werkelijkheid.

4. Raming bbp-groei in 2003

In de periode februari 2004–juli 2006 heeft het CBS vijfmaal gepubliceerd over de groei van het bruto binnenlands product in 2003. Tabel 2 geeft een overzicht van de opeenvolgende ramingen van de volumemutatie van het bbp tegen marktprijzen.

Tabel 2
Raming bbp-groei (%-volumemutaties, marktprijzen), 2003

FJR	JRKR	VJR	NVJR	Def
-0,8	-0,7	-0,9	-0,1	0,3

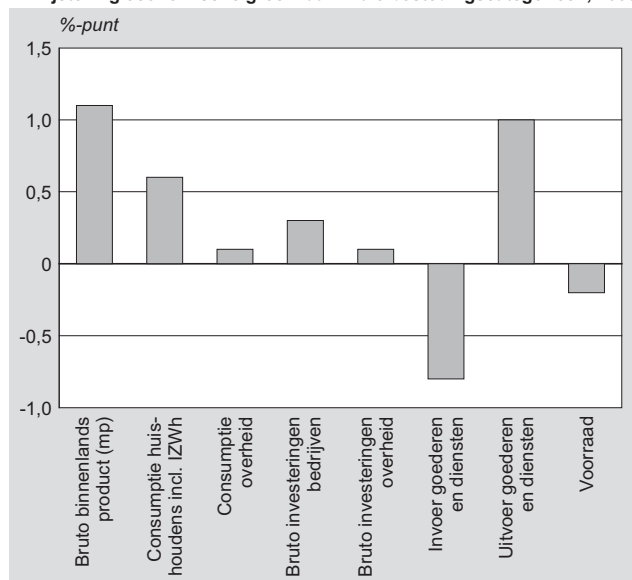
Bij het uitbrengen van de flash-raming voor het vierde kwartaal van 2003 in februari 2004 is gepubliceerd dat de Nederlandse economie in 2003 was gekrompen met 0,8 procent. Bij de definitieve jaarraming, uitgebracht in juli 2006, bedroeg de raming voor de economische groei 0,3 procent. Dit betekent een opwaartse bijstelling van 1,1 procentpunt.

Het verschil van 1,1 procentpunt tussen de flashraming en de definitieve raming is vergeleken met andere jaren zeer hoog. Tussen 1990 en 2002 lag de gemiddelde bijstelling op 0,4 procentpunt. Voor een deel hangt deze grote bijstelling voor 2003 samen met de revisie 2001 van de Nationale rekeningen die in 2005 is uitgevoerd. Dit effect komt met name tot uiting in de bijstelling van de voorlopige jaarraming die gemaakt is in 2004 (vóór revisie) naar de nader voorlopige jaarraming uit 2005 (na revisie). Andere belangrijke verklaringen voor de sterke bijstelling hebben te maken met de aanvankelijk te lage raming van de groothandel alsmede met aanloopproblemen die zijn ontstaan bij het in gebruik nemen van een systeem voor het samenstellen van de kortetermijnstatistieken.

5. Bestedingsmethode

Een van de manieren om het bbp te bepalen is de bestedingsmethode. Hierbij wordt het bbp berekend als som van de consumptie, de investeringen en het uitvoersaldo. Ook de bijstelling van de bbp-groei kan zo worden toegerekend aan de verschillende finale bestedingscomponenten.²⁾ In figuur 1 wordt aangegeven welke bijstellingen er plaats hebben gevonden bij de verschillende bestedingscategorieën.

1. Bijstelling economische groei naar finale bestedingscategorieën, 2003



In de figuur is te zien dat de bijstellingen bij de invoer en uitvoer van goederen en diensten (gewogen aan de hand van hun relatieve omvang) het grootst zijn geweest. Deze bijstellingen hebben een tegengesteld effect op het bbp en compenseren elkaar gedeeltelijk. Dit heeft te maken met het feit dat een groot deel van de buitenlandse handel van Nederland bestaat uit zogenaamde wederuitvoer. De tegengestelde bijstellingen leidden ertoe dat per saldo de invloed van de in- en uitvoer op de totale bijstelling zich beperkte tot 0,2 procentpunt. 3)

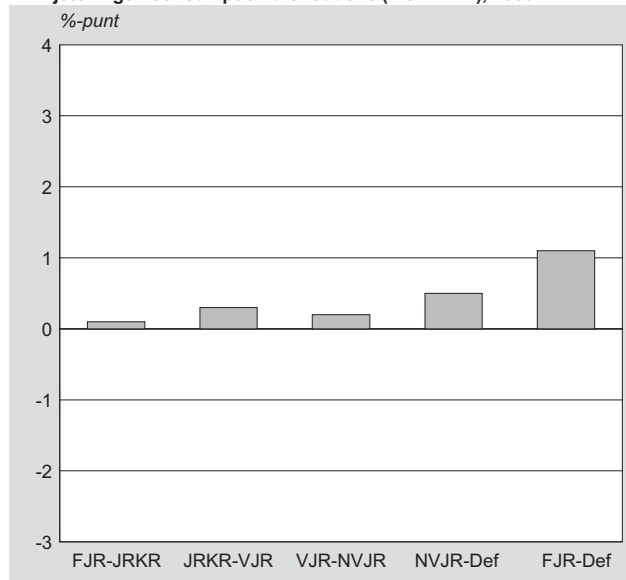
Van de binnenlandse bestedingen droeg de consumptie door huishoudens en (inclusief instellingen zonder winstoogmerk ten behoeve van huishoudens, IZWh) het meeste bij aan de bijstelling van het bbp. Voor deze categorie geldt dat zowel de relatieve bijstelling met 1,1 procentpunt (van -1,3 procent in de flash naar -0,2 definitief) als het aandeel in het bbp (50 procent) aanzienlijk was. De bijstelling bij de investeringen van bedrijven was relatief gezien met 1,6 procentpunt groot. Gewogen met een aandeel van 16 procent in het bbp droeg dit 0,3 procentpunt bij aan de bbp-bijstelling.

Relatief waren de bijstellingen bij de investeringen van de overheid het grootst, maar door het kleine aandeel in het bbp was de bijdrage gering. De consumptie door de overheid kende relatief gezien de kleinste bijstelling (0,5 procentpunt). Ondanks het grote aandeel van deze categorie bestedingen in het bbp (bijna 24 procent) resulteerde dit in een kleine bijdrage aan de bijstelling van het bbp.

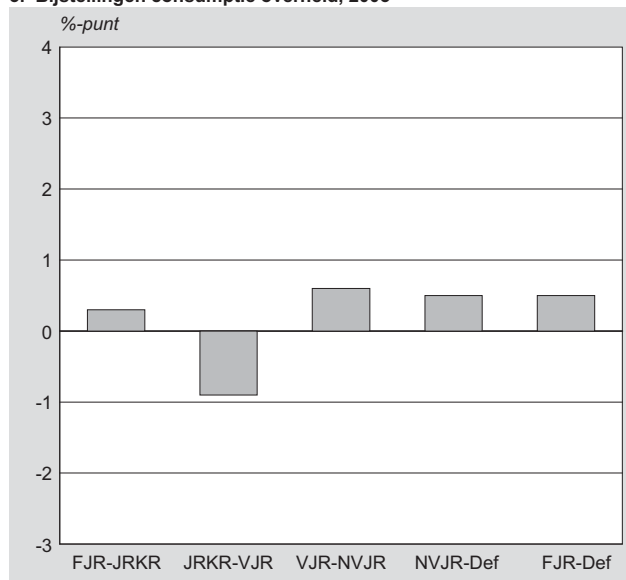
5.1 Consumptie

De ramingen van de consumptie door huishoudens werden gekenmerkt door opwaartse bijstellingen. 2003 was het eerste jaar dat gebruik werd gemaakt van een nieuw systeem voor de samenstelling van kortlopende statistieken. Dit systeem kende aanloopproblemen, waardoor de omzetgegevens van de detailhandel en de commerciële diensten, die aan de consumptieramingen ten grondslag liggen, minder goed waren dan gebruikelijk. De bijstelling bij de nader voorlopige jaarraming kende een klein opwaarts revisie-effect als gevolg van FISIM (+0,1 procentpunt). De grootste bijstelling vond plaats bij de definitieve jaarraming. Dit gebeurde onder andere op basis van nieuwe cijfers van de detailhandel.

2. Bijstellingen consumptie huishoudens (incl. IZWh), 2003



3. Bijstellingen consumptie overheid, 2003



De bijstellingen bij de consumptie overheid kennen, in tegenstelling tot de bijstellingen bij de consumptie huishoudens, zowel bijstellingen naar boven als naar beneden. Het gevolg is dat het verschil tussen flash- en definitieve raming gering is. In 2003 verschilden de bronnen voor de kwartaalramingen, waar de JRKR op gebaseerd is, sterk van de bronnen waar de VJR op gebaseerd is, waardoor de aanpassing tussen JRKR en VJR relatief groot waren

5.2 Investerings

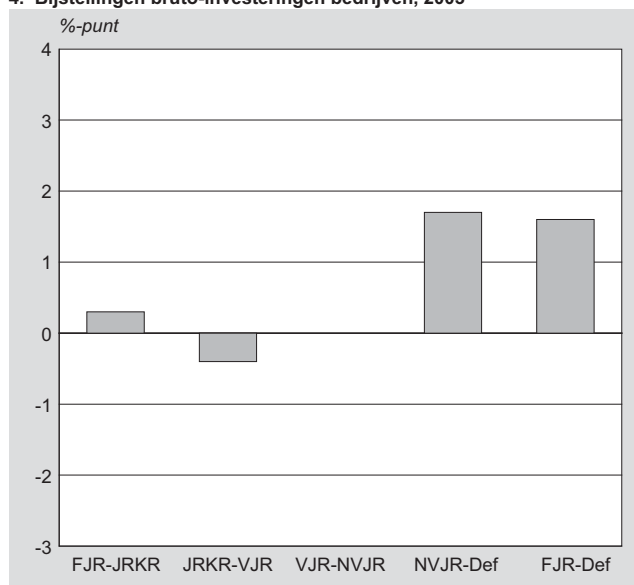
Voor de overheid worden jaarlijks niveauramingen gemaakt op basis van administratieve gegevens. In de loop van de tijd komt er steeds meer materiaal beschikbaar. Vooral gegevens over de lagere overheden zijn echter pas bij de definitieve raming beschikbaar. De neerwaartse bijstelling van de groei van de investering van de overheid bij de NVJ-raming is niet veroorzaakt door gewijzigde gegevens voor 2003, maar door het hogere definitieve cijfer voor het jaar 2002.

De grootste bijstelling bij zowel bedrijven als overheid vond plaats bij de definitieve jaarraming. De bijstelling in waarde (van beide onderdelen samen) bedroeg zo'n 2 miljard euro. Eén van de oorzaken was de aankoop van stamrechten door de zogenaamde Bijzondere Financiële Instellingen (BFI's). Verder is er bij het samenstellen van de kwartaalrekeningen vaak nog geen informatie over het exacte tijdstip waarop investeringsgoederen in gebruik genomen worden. Deze informatie is er wel bij de jaarrekeningen, op basis van de investeringsenquête vinden er vanuit de voorraden overboekingen plaats naar investeringen. Ten slotte was er nieuwe informatie voor de gemeenten beschikbaar over onder andere de aan- en verkopen van grond.

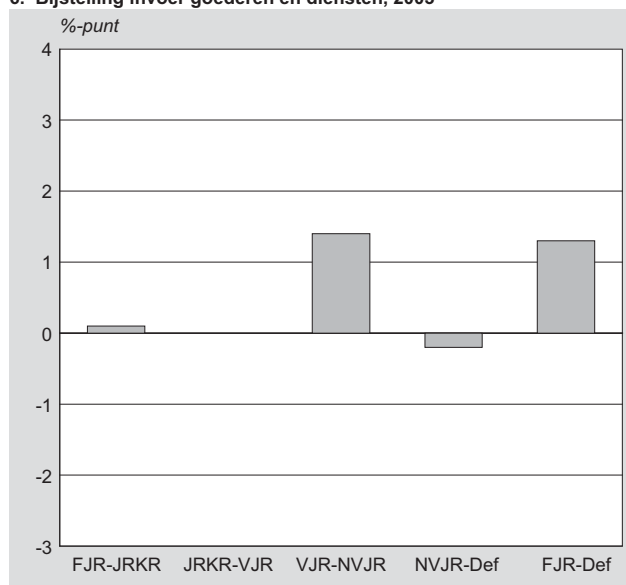
5.3 Internationale handel

De nettobijdrage van de internationale handel aan de bijstelling van de economische groei was beperkt. Bij de internationale handel vindt veruit de grootste bijstelling plaats bij de nader voorlopige jaarraming. Dit heeft grotendeels met de revisie te maken.

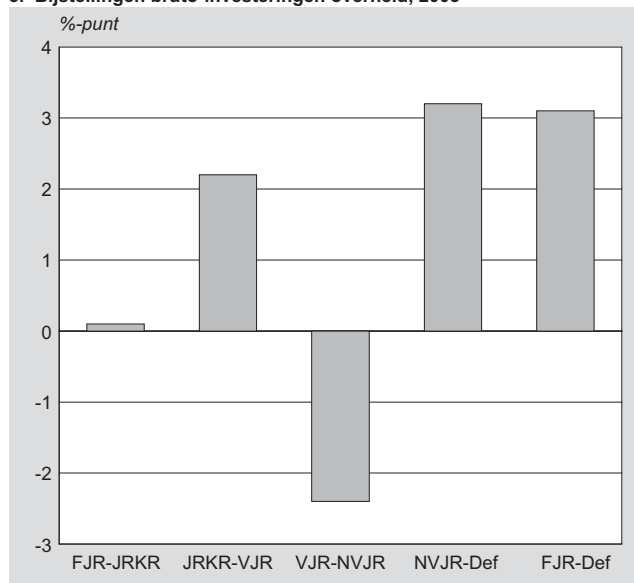
4. Bijstellingen bruto-investeringen bedrijven, 2003



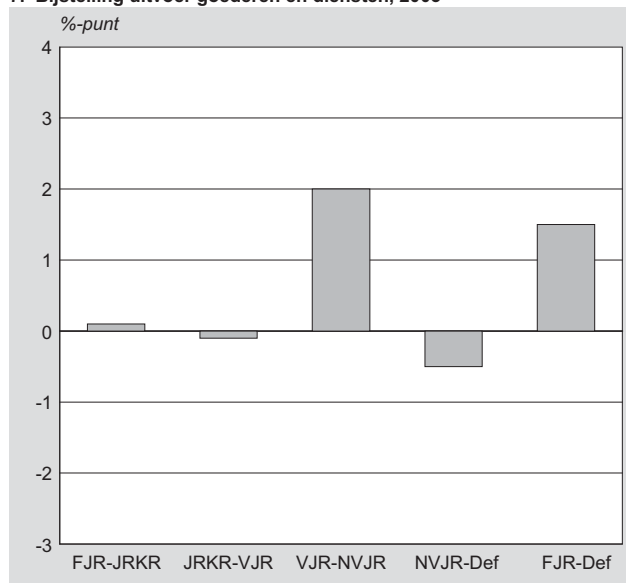
6. Bijstelling invoer goederen en diensten, 2003



5. Bijstellingen bruto-investeringen overheid, 2003



7. Bijstelling uitvoer goederen en diensten, 2003



De bijstelling van de uitvoer van goederen bij de NVJR werd voor 1,4 procentpunt veroorzaakt door conceptuele veranderingen (de invoering van een nieuwe methode voor de bepaling van de nieuwe computerprijsindex). Een vergelijkbaar effect zien we bij de invoer. Bij de buitenlandse handel in diensten had de revisie een neerwaartse bijstelling tot gevolg. Dit was vooral het gevolg van de introductie van bijzondere financiële instellingen (BFI's) in de Nationale rekeningen. Bij de volumemutatie van de uitvoer van diensten bedroeg de revisiebijstelling -1,1 procentpunt en bij de volumemutatie van de invoer van diensten -2,0 procentpunt. Zonder dat dit exact te kwantificeren is heeft de revisie ook invloed gehad op de omvang van de bijstellingen bij het NVJR doordat nauwer is aangesloten op de statistiek buitenlandse handel.

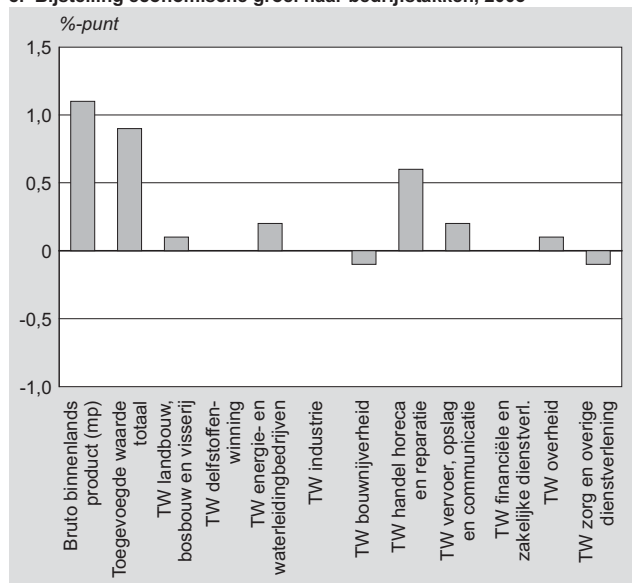
6. Productiemethode

De tweede manier om het bbp te berekenen is volgens de productiemethode. Hier wordt de toegevoegde waarde (productie minus verbruik) van alle bedrijfstakken binnen de Nederlandse economie opgeteld. Op deze wijze kan ook de bijdrage van de bedrijfstakken aan de bbp-bijstelling worden bepaald.

In figuur 8 zijn de bijdragen van de bijstellingen bij de verschillende bedrijfstakken samengebracht.⁴⁾ Uit de grafiek blijkt dat de bijstelling van het bbp voor circa 80 procent verklaard kan worden uit bijstellingen van de toegevoegde waarde in de bedrijfstakken. De gewijzigde registratie van FISIM (zie paragraaf 3) verstoort in de productiebenadering het beeld van de bijdrage van de bedrijfstakken aan het totaal. Daarvan afgezien, leverde de bedrijfstak handel, horeca en reparatie de grootste bijdrage aan de bijstelling van de toegevoegde waarde. Dit als gevolg van een grote bijstelling in de groei van deze bedrijfstak, van -2,1 procent bij de flash-raming naar 2,1 procent bij de definitieve raming, in combinatie met een betrekkelijk groot aandeel in de totale toegevoegde waarde van 14 procent. Een tweede plaats is er voor de bedrijfstak vervoer, opslag en communicatie met 0,2 procentpunt. Hier werd de groei bijgesteld van 0,1 naar 2,8 procent.

De grootste bijstelling van de groei was er bij de bedrijfstak landbouw, bosbouw en visserij met 5,5 procentpunt. De bijdrage aan de bijstelling van de totale toegevoegde waarde was beperkt doordat deze bedrijfstak slechts 2 procent van de totale toegevoegde waarde vertegenwoordigt.

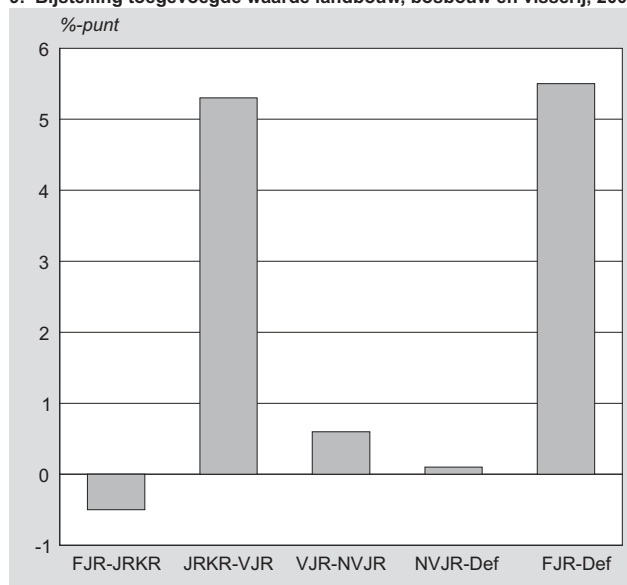
8. Bijstelling economische groei naar bedrijfstakken, 2003



6.1 Landbouw, bosbouw en visserij

De bijstelling bij de landbouw tussen de flashraming en definitieve jaarraming bedraagt 5,5 procentpunt. Deze bijstelling is vrijwel geheel toe te rekenen aan de voorlopige jaarraming. Dit heeft te maken met het feit dat voor de landbouw pas aan het einde van een lopend jaar meer gedetailleerde ramingen beschikbaar komen. In november stelt het Landbouw Economisch Instituut (LEI), in samenwerking met CBS en CPB, de Landbouwrekeningen (LBR) op en deze wordt gebruikt als uitgangspunt voor de ramingen van het VJR. De bijstellingen in de latere NR-ramingen zijn gering. Verder leidde informatie uit de mengvoederenquête, die alleen op jaarbasis beschikbaar is, tot een neerwaartse bijstelling van het verbruik en dus tot een opwaartse bijstelling van de toegevoegde waarde. Tot slot zijn de onttrekkingen aan de voorraden als gevolg van de vogelpest wel opgenomen in de jaarraming terwijl ze ontbraken in de kwartaalramingen.

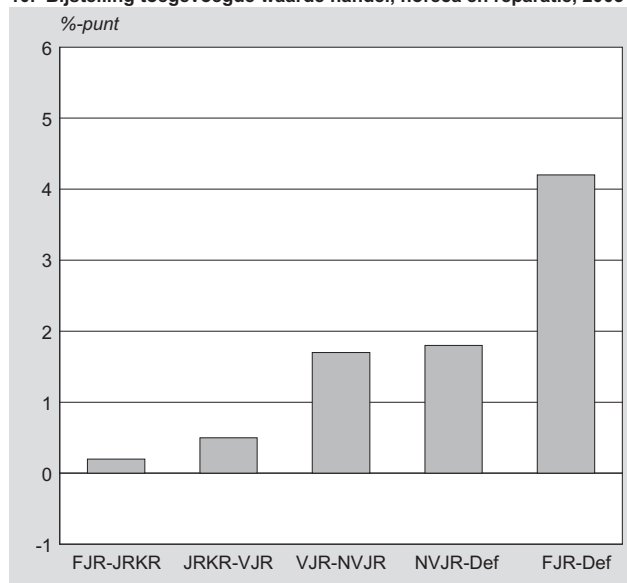
9. Bijstelling toegevoegde waarde landbouw, bosbouw en visserij, 2003



6.2 Handel, horeca en reparatie

De handel en horeca is de bedrijfstak met het grootste aandeel in de bijstelling van de economische groei in 2003. Bij de nader

10. Bijstelling toegevoegde waarde handel, horeca en reparatie, 2003



voorlopige en definitieve jaarraming bedroeg de bijstelling meer dan 1,5 procentpunt per raming. Dit is mede het gevolg van de eerder genoemde aanloopp problemen in het systeem dat gebruikt wordt voor het samenstellen van de kortetermijnomzetstatistieken. Dit heeft ertoe geleid dat in eerste instantie en met name voor de groothandel een raming is gemaakt op basis van de toename in de hoeveelheid van de verhandelde goederen. De waargenomen gegevens die naderhand beschikbaar zijn gekomen, hebben aanleiding gegeven tot opwaartse bijstellingen

6.3 Vervoer, opslag en communicatie

Bij vervoer en communicatie was de bijstelling bij de nader voorlopige jaarraming veruit het grootst. De bijstellingen zijn vooral het gevolg van de bijstelling van de telecomcijfers. Deze bijstelling is met name het gevolg van aanpassing van de ramingmethoden bij de revisie, waardoor er nu een volledig beeld van de telecomsector beschikbaar is. Verder zijn er bij de nader voorlopige jaarraming voor het eerst cijfers beschikbaar uit de productiestatistiek en uit jaarverslagen. Op basis daarvan zijn eerdere ramingen bijgesteld.

Noten in de tekst

- 1) Zie CBS (2005): *Revisie Nationale rekeningen: bijstellingen 2001–2004*.
- 2) Dit gebeurt door de componenten te wegen aan de hand van hun relatieve omvang in het bbp van 2002.
- 3) Een *opwaartse* bijstelling van de invoer leidt ceteris paribus tot een *neerwaartse* bijstelling van het BBP omdat de invoer in mindering wordt gebracht op de Nederlandse productie (en dus het bbp).
- 4) Dit gebeurt door de componenten te wegen aan de hand van hun relatieve omvang in het bbp van 2002.

11. Bijstelling toegevoegde waarde vervoer, opslag en communicatie, 2003

