



**Sociaaleconomische trends**

# **Arbeidsdeelname van autochtone en allochtone mannen en vrouwen in elke leeftijd**

**2015 | 13**

**Ben Dankmeyer  
Gerda Gringhuis  
John Michiels**

Tussen autochtonen en allochtonen bestaan weliswaar grote verschillen in netto arbeidsparticipatie, toch blijken er ook overeenkomsten te bestaan: in het afgelopen decennium nam voor zowel autochtonen als westerse en niet-westerse allochtonen de arbeidsdeelname onder ouderen toe. Ook bij de vrouwen vanaf 27 jaar was in alle herkomstgroepen sprake van een toename. Jongeren tot 27 jaar zijn – met uitzondering van niet-westerse vrouwen – minder aan het werk. De allochtonen vormen geen homogene groep als het gaat om arbeidsdeelname en belangrijkste inkomensbron. Onder in Nederland woonachtige Polen was in 2013 de participatiegraad hoger dan onder autochtonen. Niet-westerse allochtone groepen als Somaliërs en Irakezen stonden er qua aandeel werkenden in 2013 het slechtst voor. Bij deze herkomstlanden was vaak sprake van een uitkering als belangrijkste inkomensbron. Ook bevolkingsgroepen afkomstig uit sommige westerse landen scoren slecht qua arbeidsdeelname, zoals bijvoorbeeld Duitsland en Bulgarije. De lage participatiegraad bij de Duitse herkomstgroep kan worden toegeschreven aan het relatief grote aandeel gepensioneerden.

## 1. Inleiding

Op de Nederlandse arbeidsmarkt zijn vanaf het begin van deze eeuw, maar deels ook al in de jaren tachtig en negentig van de vorige eeuw, een aantal structurele veranderingen zichtbaar. Een belangrijk voorbeeld daarvan is de groeiende arbeidsdeelname onder ouderen vanaf 55 jaar. Tot 1993 nam het aandeel met werk in deze groep nog geleidelijk af. Vanaf 1994 kantelde deze trend en begon de participatiegraad toe te nemen. Een ander voorbeeld is de gegroeide arbeidsdeelname onder vrouwen sinds het einde van de jaren tachtig van de vorige eeuw. In eerdere studies kwam de arbeidsdeelname van autochtone en allochtone mannen en vrouwen en van herkomstgroepen naar leeftijd aan bod (zie bijvoorbeeld SCP/CBS, 2014; CBS, 2014). Minder bekend is de arbeidsdeelname onder allochtonen per leeftijdsgroep van mannen en vrouwen, en hoe deze zich heeft ontwikkeld. Ook is onduidelijk of de arbeidsdeelname onder de westerse en onder de niet-westerse herkomstgroep homogeen is. Hebben bijvoorbeeld in Nederland wonende Belgen vaker werk dan Duitsers die hier gevestigd zijn?

In dit artikel staat de arbeidsdeelname van autochtone en allochtone herkomstgroepen centraal en wordt een antwoord gezocht op de volgende vragen:

1. Hoe hangt het hebben van werk van autochtonen en westerse en niet-westerse allochtonen samen met geslacht en leeftijdsjaar? Op welke onderdelen verschillen de participatiecijfers van autochtonen met die van allochtone herkomstgroepen? En ontwikkelde de arbeidsdeelname zich anders in de drie herkomstgroepen?
2. Werk vormt niet altijd de belangrijkste bron van inkomsten. Dit kan ook een uitkering, pensioen of studiebeurs zijn. Welke verschillen zijn er in de belangrijkste inkomensbron tussen de herkomstgroepen naar geslacht en leeftijdsjaar? Bieden deze verschillen meer inzicht in uiteenlopende (ontwikkelingen in) arbeidsdeelname?
3. Zijn de westerse en niet-westerse allochtonen homogene groepen voor wat betreft de kenmerken netto arbeidsparticipatie en belangrijkste inkomensbron?

Bij de beantwoording van deze vragen wordt uitgegaan van registergegevens (zie Technische toelichting) over de werkzaamheid van personen en de belangrijkste inkomensbron. In

paragraaf 2 komt de eerste onderzoeksvraag aan bod en worden cijfers gepresenteerd over de participatiegraad per leeftijdsjaar van mannen en vrouwen. Hierbij worden de autochtonen vergeleken met westerse en niet-westerse allochtonen. Met de belangrijkste inkomensbron kunnen eventuele verschillen in de participatiegraad tussen herkomstgroepen nader worden geduid. Dat gebeurt in paragraaf 3. Een vergelijking in de tijd passeert in beide paragrafen eveneens de revue. Daarbij worden twee peilmomenten met elkaar vergeleken: 1 oktober 2003 en 1 oktober 2013. In paragraaf 4 wordt de laatste onderzoeksvraag behandeld door een analyse van de arbeidsdeelname van in Nederland woonachtige personen naar herkomstland. De dertig qua populatieomvang grootste herkomstlanden, waaronder Nederland, zijn in deze analyse opgenomen.

## 2. Arbeidsdeelname naar geslacht en leeftijdsjaar: waarin verschillen allochtonen en autochtonen?

### 2.1 Arbeidsdeelname oudere mannen en vrouwen in alle herkomstgroepen flink gegroeid

Arbeidsdeelname wordt in dit artikel beschreven aan de hand van de netto arbeidsparticipatie. Dat is het aandeel mensen met betaald werk (zie Technische toelichting). Bij de netto arbeidsparticipatie naar herkomst en leeftijdsjaar vallen drie leeftijdsklassen op: de jongeren tot 27 jaar, de middenleeftijd van 27 tot 55 jaar en de ouderen van 55 tot 75 jaar. Deze leeftijdsklassen kennen elk een ander niveau en andere ontwikkeling van de netto arbeidsparticipatie. Algemeen geldt dat het aandeel werkzame personen in de middenleeftijd het grootst is. Ook geldt voor mannen en vrouwen in alle herkomstgroepen dat de participatiegraad bij oudere personen in het decennium voorafgaand aan 2013 fors is toegenomen. Deze stijging kan onder meer worden verklaard door de toegenomen bereidheid van werknemers om langer door te werken (CBS/TNO, 2010). De versoering van de (pré)pensioenregelingen voor ouderen lijkt de arbeidsdeelname van deze groep ook te hebben beïnvloed (Euwals, 2005). Toch zijn er ook aanzienlijke verschillen in niveau en ontwikkeling van de netto arbeidsparticipatie als er onderscheid wordt gemaakt naar geslacht en naar herkomstgroep.

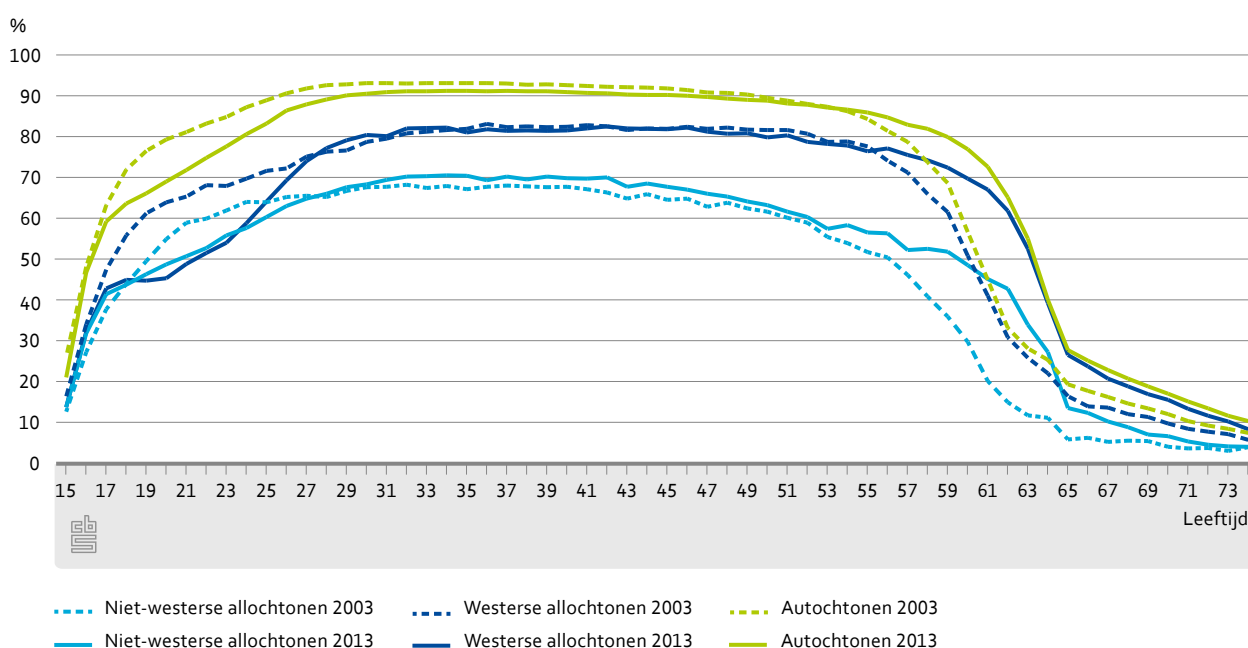
### 2.2 Arbeidsparticipatie jonge mannen in alle herkomstgroepen gedaald

Bij de autochtone mannen zijn de hoogste participatiegraden aan te treffen: het aandeel mannen met betaald werk lag voor de middenleeftijd in 2013 op ongeveer 90 procent. Voor de westerse allochtone mannen was dat ongeveer 80 procent, voor niet-westerse allochtone mannen in de middenleeftijd kwam het aandeel werkenden uit tussen de 60 en 70 procent. Ook verschilt de ontwikkeling tussen de herkomstgroepen. Bij autochtone

mannen is de participatiegraad van de middenleeftijd met 1 à 2 procentpunten gedaald ten opzichte van 2003, bij westers-allochtone mannen waren de participatiegraden voor beide jaren vergelijkbaar en bij niet-westers allochtone mannen was sprake van een toename van ongeveer 2 procentpunt.

Bij de jongere mannen was, ongeacht de herkomstgroep, de netto arbeidsparticipatie in 2013 lager dan in 2003. Wel verschilt de mate waarin de arbeidsparticipatie gedaald is. Zo nam bij westerse allochtone mannen van 20 jaar de netto arbeidsparticipatie met 19 procentpunt af van 64 naar 45 procent. Bij autochtone en westers-allochtone mannen van 20 jaar waren de afnames minder groot: respectievelijk 10 en 6 procentpunt. In paragraaf 3 wordt op deze lagere arbeidsparticipatie in 2013 nader ingegaan, als gekeken wordt naar de belangrijkste activiteit van personen.

### 2.2.1 Netto arbeidsparticipatie van mannen van 15 tot 75 jaar naar herkomst en leeftijdsjaar



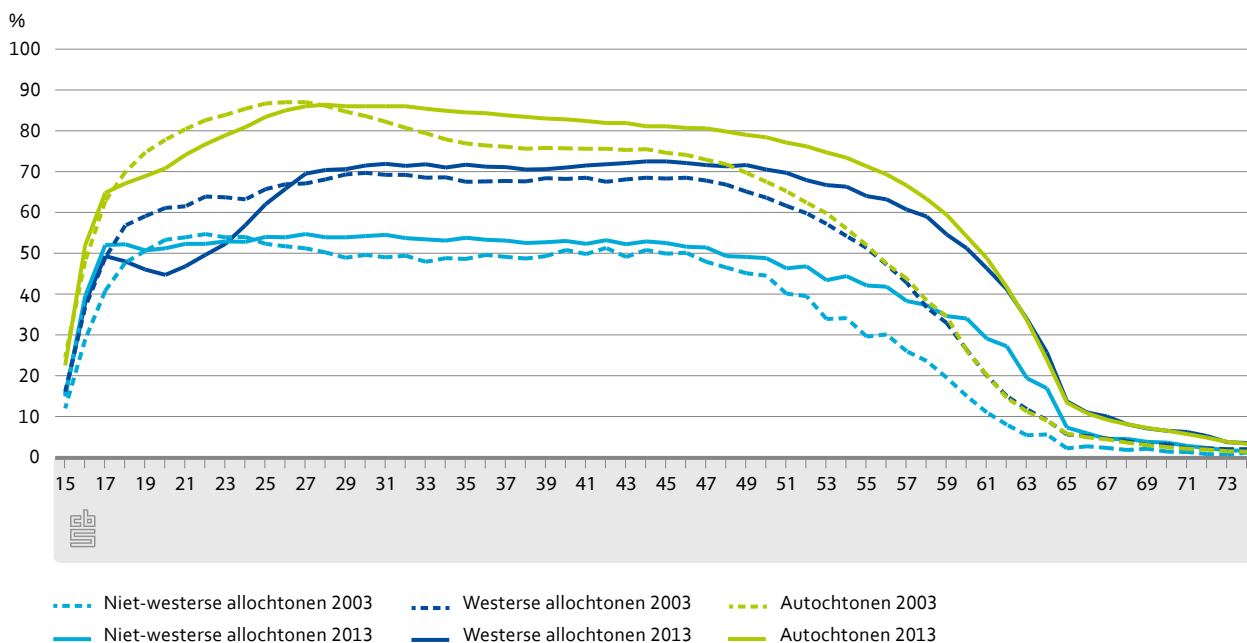
### 2.3 Arbeidsparticipatie vrouwen 27 tot 55 jaar in alle herkomstgroepen meer gestegen dan bij mannen

Mannen en vrouwen verschillen in het niveau en de ontwikkeling van het aandeel werkenden. De participatiegraad in de middenleeftijd is lager dan bij mannen: bij autochtone vrouwen bijvoorbeeld lag in 2013 de netto arbeidsparticipatie tussen de 73 procent (voor 54-jarigen) en 86 procent (voor 27-jarigen). Bij autochtone mannen in de middenleeftijd was die circa 90 procent. De jongere autochtone vrouwen, behalve de 26 en 27 jarigen, hebben een iets hogere participatiegraad dan autochtone mannen. Hierbij speelt het hogere onderwijsniveau van jonge autochtone vrouwen een rol. Bij westerse en niet-westerse allochtone vrouwen is de netto arbeidsparticipatie niet altijd hoger dan bij mannen. Bovendien hebben zij minder vaak werk dan jonge autochtone vrouwen.

Bij vrouwen in de middenleeftijd nam de participatiegraad van 2003 op 2013 meer toe dan bij mannen, conform de gestegen arbeidsparticipatie onder vrouwen, met name in deze

levensfase (SCP/CBS, 2014). Deze toename is het grootst bij de autochtone vrouwen. Bij de jonge vrouwen tot 27 jaar is net als bij de jonge mannen sprake van een afname in de netto arbeidsparticipatie van 2003 op 2013. Een uitzondering hierop vormen de niet-westerse allochtone vrouwen; hier lag de participatiegraad beide jaren op ongeveer hetzelfde niveau.

### 2.3.1 Netto arbeidsparticipatie van vrouwen van 15 tot 75 jaar naar herkomst en leeftijdsjaar



## 3. Belangrijkste inkomensbron naar geslacht en leeftijdsjaar: waarin verschillen allochtonen en autochtonen?

De verschillen in arbeidsdeelname tussen autochtonen en allochtonen bij mannen en vrouwen van diverse leeftijden kunnen nader geduid worden met de sociaaleconomische categorie waartoe personen behoren. Deze volgt uit een zwaartepuntbepaling van de belangrijkste inkomstenbron en het al dan niet ingeschreven zijn bij een onderwijsinstelling (zie Technische toelichting). Het hoogste inkomensbedrag is in principe bepalend voor de sociaaleconomische categorie. Daarnaast wordt meegenomen of een persoon staat ingeschreven bij een onderwijsinstelling. De volgende categorieën worden onderscheiden: werkzaam, uitkering, pensioenuitkering, scholier/student en (overig) zonder inkomen. Het betreft zoals gezegd zwaartepunten: bijvoorbeeld, scholieren of studenten kunnen naast hun belangrijkste activiteit, hun studie, ook werkzaam zijn. Alleen als hun verdiensten meer dan de regulier door het CBS gehanteerde armoedegrens bedragen, worden ze als werkzaam ingedeeld.

### 3.1 Meer vrouwen met werk als belangrijkste inkomensbron

Analoog aan de ontwikkeling van hun arbeidsdeelname van 2003 op 2013 hadden vrouwen van 30 jaar en ouder in 2013 ook vaker werk als belangrijkste inkomensbron dan in 2003. Vooral bij autochtone vrouwen en westers-allochtone vrouwen in deze leeftijd is een toename te zien van het aandeel personen met werk als belangrijkste bron van inkomen en tegelijkertijd een afname van het aandeel vrouwen zonder inkomen. In de leeftijdsgroep van 50 tot 65 jaar is deze verschuiving het duidelijkst zichtbaar. Belangrijke verklaringen zijn dat steeds minder vrouwen stoppen met werken na de geboorte van hun eerste kind en ook dat oudere vrouwen tegenwoordig vaker een baan hebben (SCP/CBS, 2014). Bij mannen blijft de toename van het aandeel met werk als belangrijkste inkomensbron beperkt tot de 55-plussers.

### 3.2 (pré-)Pensioenuitkeringen minder vaak hoofdkomen bij 55-64 jarigen

Het aandeel personen van 55 tot 65 jaar met (pré-)pensioenuitkering als belangrijkste inkomensbron is in 2013 lager dan in 2003. Dit geldt voor alle herkomstgroepen en voor zowel mannen als vrouwen. Ook het aandeel personen in deze leeftijdscategorie met een uitkering (geen pensioen) als hoofdkomen is afgenomen. In 2013 haalden 55- tot 65-jarigen hun inkomen vaker uit hoofdzakelijk werk en minder vaak uit een uitkering, analoog aan de in paragraaf 2 geconstateerde toegenomen arbeidsdeelname in deze leeftijdsgroep. Ondanks deze ontwikkeling bleef het aandeel oudere niet-westers allochtone mannen en vrouwen dat afhankelijk is van een uitkering in 2013 toch relatief groot.

### 3.3 65-plussers van niet-westerse herkomst minder afhankelijk van aanvullende uitkering

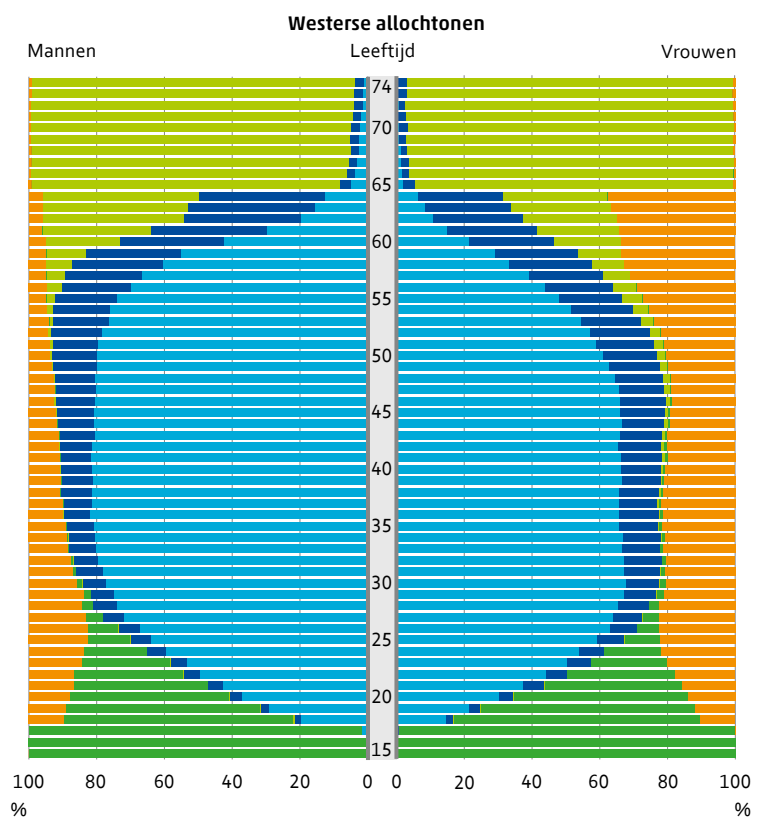
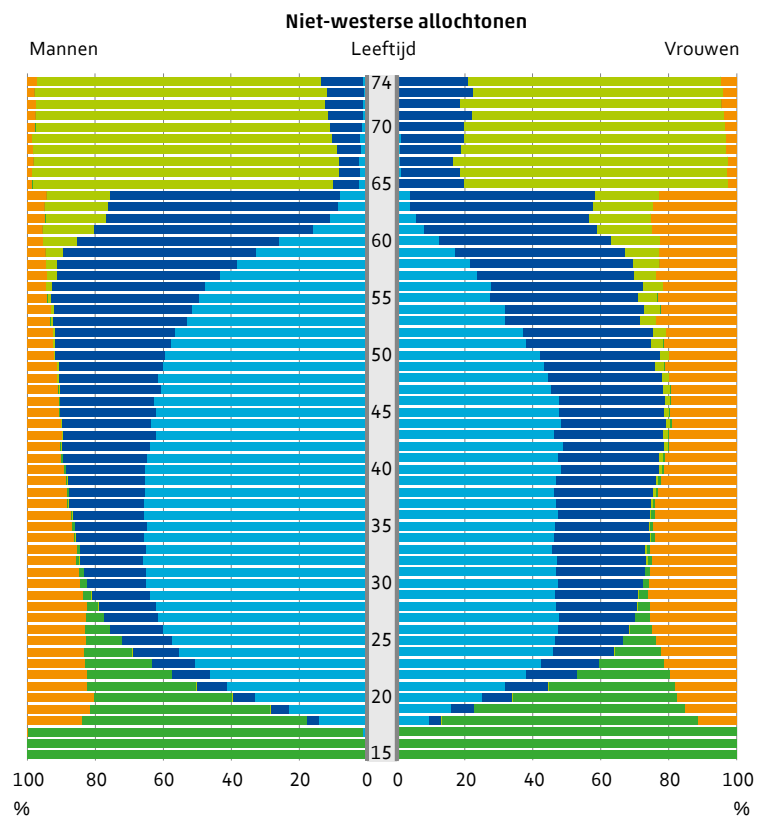
Bij 65-plussers van niet-westerse herkomst was in 2003 nog een groot deel aangewezen op een (aanvullende) uitkering als belangrijkste inkomensbron. Wanneer AOW samen met eventueel opgebouwd pensioen lager is dan bijstand, ontvangt men een aanvulling tot dit niveau. Om aanspraak te kunnen maken op een volledige AOW-uitkering moeten personen vanaf hun 15de verzekerd zijn geweest. Ingezetenen zijn, uitzonderingen daargelaten, automatisch hiervoor verzekerd. Turkse en Marokkaanse migranten die in de jaren zestig naar Nederland kwamen en Surinaamse migranten in de jaren zeventig, voldoen vaak niet aan dit criterium (Pieper, 2011). In 2013 was het aandeel niet-westerse allochtone 65-plussers met een aanvullende uitkering als belangrijkste inkomensbron al sterk afgenomen. In dezelfde leeftijdsgroep hadden bij de westerse allochtonen in 2003 en 2013 veel minder personen een aanvullende uitkering als hoofdkomen.

### 3.4 Jongeren vaker als scholier of student actief

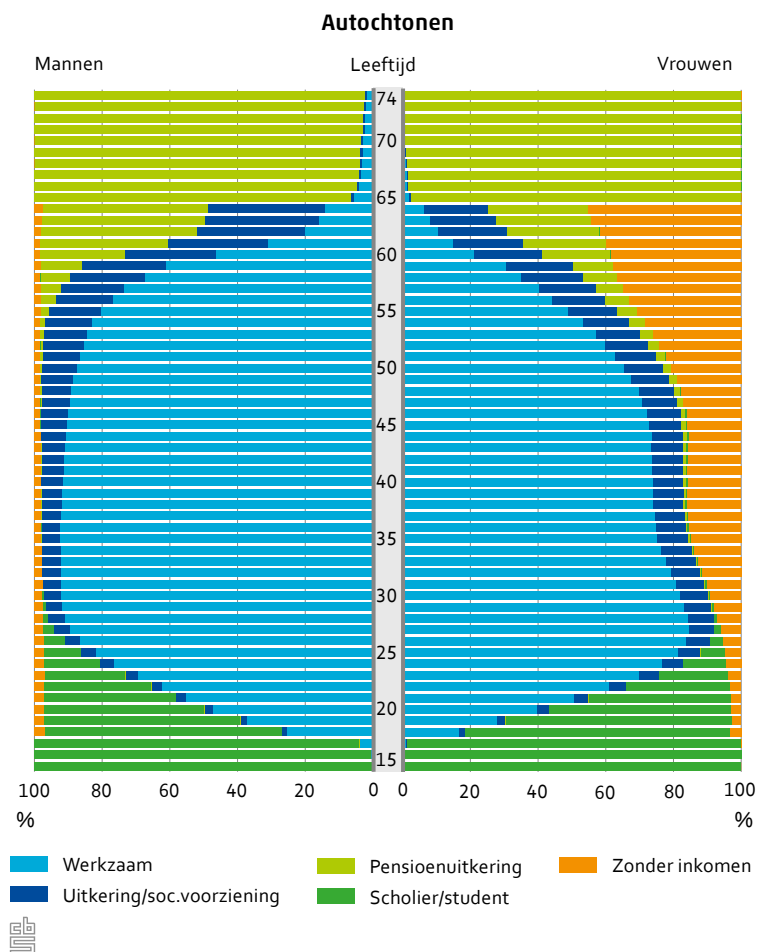
Ten opzichte van 2003 was in 2013 het aandeel 18- tot 27-jarige<sup>1)</sup> autochtonen met werk als belangrijkste inkomensbron afgenomen. Zij zijn vooral meer gaan studeren. Ook Hartgers en Takkenberg (2012) stelden vast dat jongeren langer doorleren tegenwoordig, ook door de economische crisis die eind 2008 begon. Dit geldt voor zowel mannen als vrouwen. Bij de

<sup>1)</sup> De niet-leerplichtige jongeren.

### 3.1.1 Verdeling herkomstgroepen naar sociaaleconomische categorie per leeftijdjaar, 1 oktober 2003



### 3.1.1 Verdeling herkomstgroepen naar sociaaleconomische categorie per leeftijdsjaar, 1 oktober 2003 (vervolg)



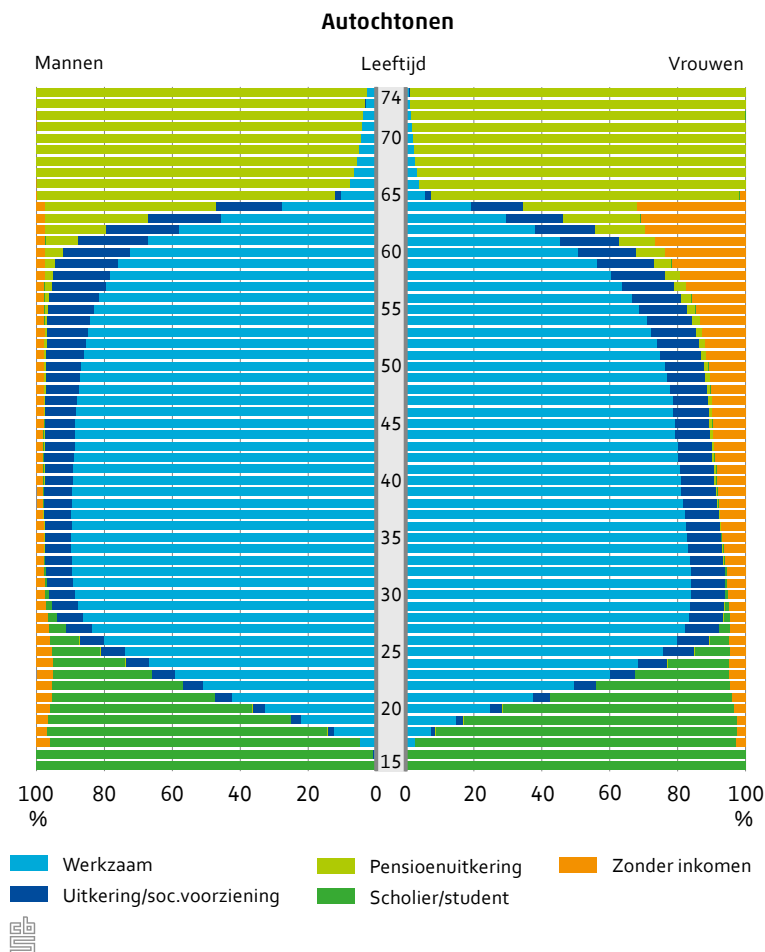
niet-westerse allochtonen van 18 tot 27 jaar is een vergelijkbare verschuiving van werken naar studeren te zien. Daarnaast nam onder jonge niet-westerse allochtonen het aandeel zonder inkomen af. Bij de westers-allochtone jongeren van 18 tot 27 jaar nam van 2003 naar 2013 eveneens het aandeel personen met werk als hoofdinkomen af, maar was daarnaast een toename van het percentage mannen zonder inkomen waar te nemen.

Voor alle herkomstgroepen geldt dat de onderwijsdeelname van jonge vrouwen in de leeftijd van 18 tot 23 jaar in 2013 hoger was dan die van de jonge mannen in dezelfde leeftijdsgroep. Uit andere studies blijken vrouwen geboren tussen 1975 en 1980 bovendien hoger opgeleid te zijn dan mannen van hetzelfde geboortecohort (CBS, 2015).





### 3.1.2 Verdeling herkomstgroepen naar sociaaleconomische categorie per leeftijdsjaar, 1 oktober 2013 (vervolg)



## 4. Arbeidsdeelname van de grootste herkomstgroepen

In deze paragraaf wordt ingegaan op de arbeidsparticipatie en verdeling over sociaaleconomische categorie van de belangrijkste herkomstgroepen woonachtig in Nederland. Aan de orde komen de in omvang dertig grootste herkomstlanden op basis van het aantal personen van 15 tot 75 jaar (inclusief herkomst Nederland, met bijna 9,9 miljoen autochtonen). De personen in de 29 belangrijkste allochtone herkomstgroepen vormden op 1 oktober 2013 ruim 86 procent van de gehele populatie allochtonen (van 15 tot 75 jaar) woonachtig in Nederland. De tien grootste groepen waren, in volgorde van afnemende omvang: Indonesië, Turkije, Suriname, Duitsland, Marokko, Nederlandse Antillen, Polen, België, voormalig Joegoslavië en personen uit het Verenigd Koninkrijk.

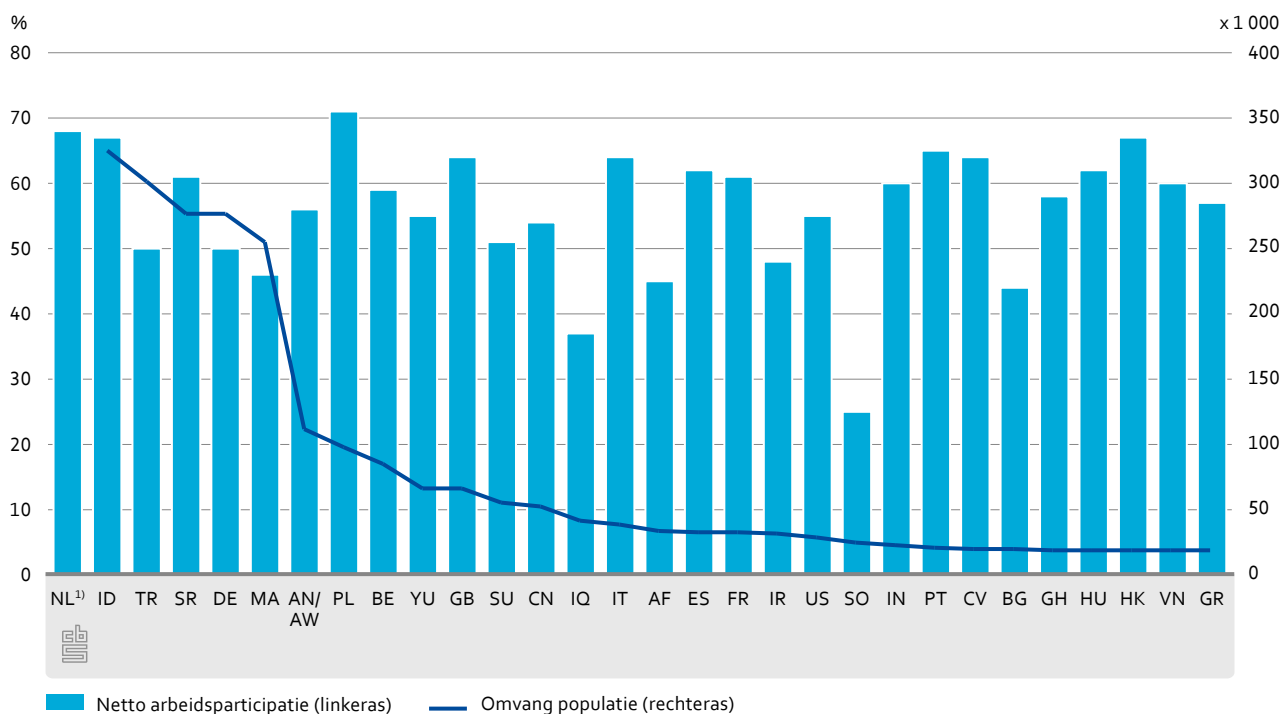
## 4.1 Polen vaakst aan het werk in Nederland, Somaliërs minst vaak

De netto arbeidsparticipatie van de 29 grootste allochtone groepen als geheel was 56 procent in 2013. Dit is lager dan de netto arbeidsarbeidsparticipatie van personen van autochtone herkomst: deze bedroeg op 1 oktober 2013 68 procent. Er blijkt een flinke variatie te zijn in de netto arbeidsparticipatie van herkomstlanden. De personen uit het grootste herkomstland, Indonesië, hadden een arbeidsparticipatie vergelijkbaar met dat van autochtonen: 67 procent. Polen hadden de hoogste arbeidsparticipatie met 71 procent. Immigranten uit Polen komen namelijk vooral voor werk naar Nederland (CBS, 2014). Er zijn ook herkomstlanden met een netto arbeidsparticipatie die niet boven de 50 procent uitkomt. Hiertoe behoorden in 2013 vooral niet-westerse landen, waaronder deels ook vluchtelingengroepen: Marokko (46 procent), Irak (37 procent), Afghanistan (45 procent), Iran (48 procent) en hekkensluiter Somalië (25 procent). Tot de 29 grootste herkomstgroepen met een netto arbeidsparticipatie van rond de 50 procent of lager behoorden ook twee westerse landen: personen van Duitse (50 procent) en van Bulgaarse herkomst (44 procent).

## 4.2 Somaliërs en Irakezen vaakst een uitkering, Bulgaren vaakst geen inkomen

De verdeling van personen naar sociaaleconomische categorie laat een gevarieerd beeld zien. Voor het grootste allochtone herkomstland, Indonesië, en voor een aantal andere landen, zoals Italië, Portugal en Hongarije, was deze verdeling redelijk vergelijkbaar met die van autochtoon Nederland. Niet voor alle landen was dat zo. Polen kenden bijvoorbeeld een relatief groot aandeel personen met werk als belangrijkste economische activiteit

### 4.1.1 Netto arbeidsparticipatie 30 grootste herkomstlanden<sup>2)</sup> in Nederland, 15-74 jaar, 1 oktober 2013

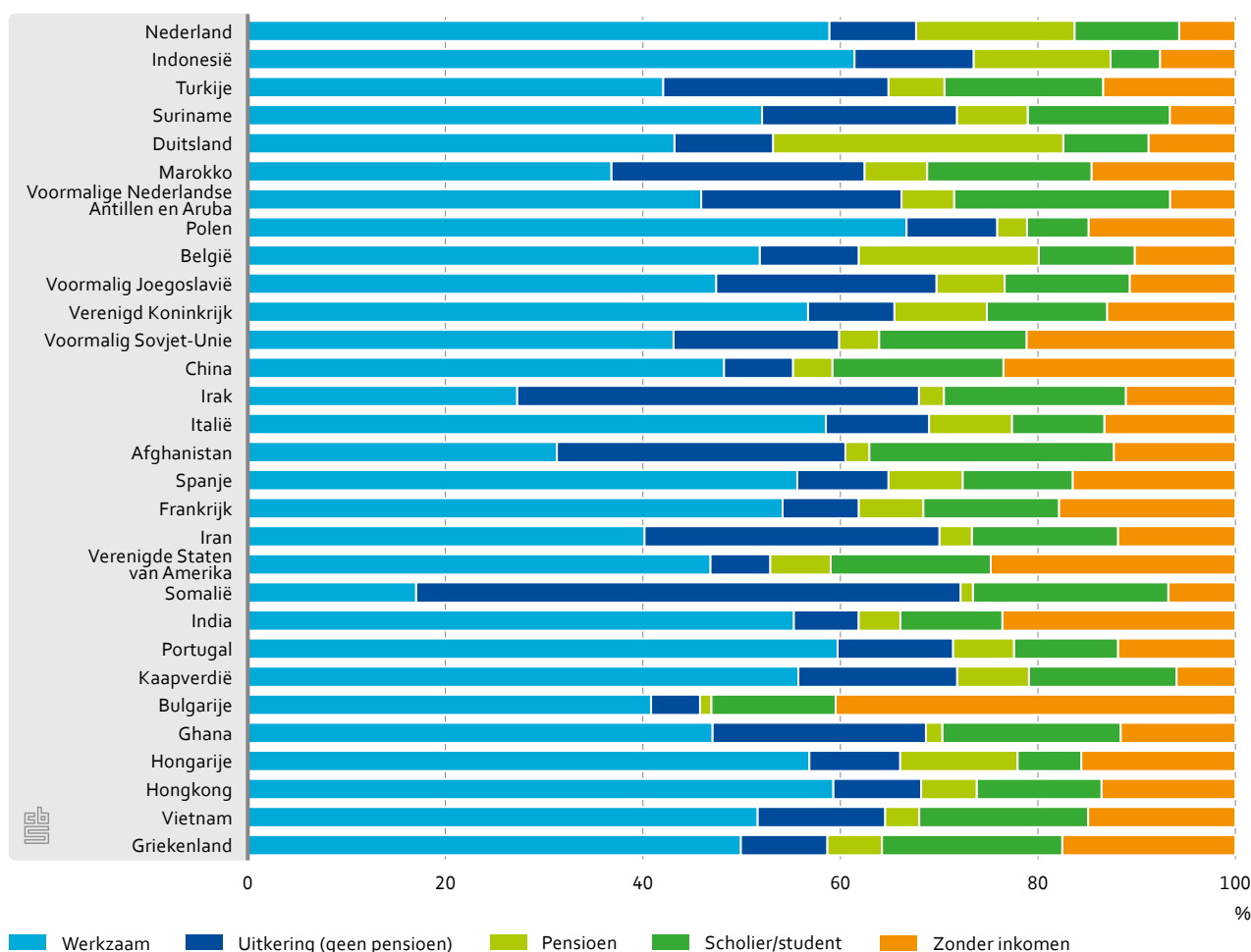


<sup>1)</sup> Omvang populatie autochtonen (niet in grafiek) is 9 886 duizend.

<sup>2)</sup> Voor de betekenis van de afkortingen zie de technische toelichting.

(67 procent). Herkomstlanden met een relatief lage arbeidsparticipatie worden in een aantal gevallen gekenmerkt door een groter aandeel personen met een uitkering (geen pensioen) of een groter aandeel scholieren en studenten dan bij autochtonen. Voorbeelden zijn Turkije, Marokko, Afghanistan en met name Irak en Somalië. Vooral mensen afkomstig uit deze laatste twee landen hebben vaak een bijstandsuitkering. Het gaat hierbij om vluchtelingengroepen die arbeid niet als belangrijkste migratiemotief hebben en die bovendien nog niet lang in Nederland verblijven. Naarmate vluchtelingengroepen langer in Nederland verblijven neemt hun arbeidsdeelname toe (CBS, 2014). Bij de meeste Somaliërs vormde een uitkering (geen pensioenuitkering) de belangrijkste inkomensbron. Het aandeel personen zonder inkomen was in sommige herkomstgroepen relatief groot (Bulgarije, Voormalige Sovjet-Unie, China en de Verenigde Staten van Amerika). Voor Bulgaren woonachtig in Nederland was het aandeel met werk even groot als het aandeel zonder inkomen. Voor Bulgaren (en ook Roemenen) geldt dat zij tot 1 januari 2014 nog een tewerkstellingsvergunning nodig hadden om aan werk te komen (CBS, 2014); dat drukt de arbeidsdeelname. Ook voor personen uit herkomstlanden buiten de EU is zo'n tewerkstellingsvergunning vereist. Andere voorbeelden van herkomstlanden met een lage arbeidsparticipatie zijn Duitsland en, in mindere mate, België. Hier is er sprake van een vergrijsde bevolking, waarvan een aanzienlijk deel een pensioenuitkering ontvangt.

#### 4.2.1 Verdeling over sociaaleconomische categorie per herkomstland, 15-74 jaar, 1 oktober 2013 (gesorteerd op omvang van de populatie)



### 4.3 Leeftijdverschil met autochtonen verklaart deels de participatiegraad van allochtonen

Voor een deel kunnen de verschillen in participatiegraad tussen herkomstlanden op 1 oktober 2013 worden verklaard uit een andere demografische samenstelling (naar geslacht, leeftijd en type huishouden). Na correctie voor deze demografische kenmerken is bijvoorbeeld de netto arbeidsparticipatie van personen van Poolse herkomst 7 procentpunt lager dan van autochtonen (voor correctie was dit nog 3 procentpunt hoger). Polen die naar Nederland komen zijn namelijk overwegend arbeidsmigranten in de middenleeftijd. De eerder waargenomen relatief lage arbeidsparticipatie van personen van Duitse en Belgische herkomst is deels 'hersteld': na correctie voor geslacht, leeftijd en type huishouden is de participatiegraad van de Duitse herkomstgroep 8 procentpunt lager dan voor autochtonen (voor correctie was dit nog 18 procentpunt). Voor alle allochtone herkomstgroepen geldt overigens, na correctie, een lagere netto arbeidsparticipatie dan voor autochtonen. De verschillen in participatiegraad kunnen zodoende niet alleen aan de demografische samenstelling van de herkomstgroepen worden toegeschreven. In deze analyses is nog niet voor de samenstelling naar onderwijsniveau gecontroleerd, omdat deze gegevens voor 2013 ontbraken. Voor de gegevens van 1 oktober 2012 is wel voor onderwijsniveau gecontroleerd; dit leidde niet tot wezenlijk andere resultaten dan hier vermeld. De lagere arbeidsdeelname en hogere uitkeringsafhankelijkheid van niet-westerse allochtone groepen kunnen voor een deel worden toegeschreven aan hun nog korte verblijfsduur in Nederland. Personen die als vluchteling hier komen wonen, starten vaak vanuit een bijstandsuitkering (CBS, 2014).

De participatiegraden van de 30 grootste herkomstlanden zijn van 2003 op 2013 nagenoeg ongewijzigd gebleven. Uitzonderingen vormen de herkomstlanden Polen (ruim 11 procentpunt groei van 2003 naar 2013), Voormalige Sovjet-Unie (bijna 14 procentpunt groei) en Afghanistan (ruim 12 procentpunt groei). Voor Polen is deze toename in de participatiegraad te verklaren uit het toegenomen belang van arbeid als migratiemotief (CBS, 2014). Wel zijn er aanzienlijke verschillen in de bevolkingsgroei per herkomstgroep. De omvang van de autochtone bevolking van 15 tot 75 jaar is van 1 oktober 2003 naar 1 oktober 2013 met 0,6 procent gegroeid. Sommige herkomstgroepen lieten een daling zien: Indonesië (-5,7 procent), Duitsland (-13,9 procent) en België (-2,3 procent). Dit heeft voor een belangrijk deel te maken met de vergrijzing in deze herkomstgroepen. De overige allochtone herkomstgroepen onder de 30 grootste herkomstlanden groeiden allen sterker dan de groep autochtonen. De sterkst groeiende herkomstgroep was Bulgarije met ruim 500 procent. Overigens was deze herkomstgroep in 2013 nog steeds vrij gering van omvang met bijna 17 duizend personen van 15 tot 75 jaar. Andere herkomstgroepen met een aanzienlijke groei waren Polen (257 procent) en India (105 procent). In aantal personen is Polen de sterkste stijger: van bijna 27 duizend personen van 15 tot 75 jaar op 1 oktober 2003 naar ruim 95 duizend personen op 1 oktober 2013. Meestal ging het, net als bij Bulgaren, om arbeidsmigranten (CBS, 2014).

## 5. Conclusie

Er zijn grote verschillen<sup>2)</sup> in netto arbeidsparticipatie tussen de herkomstgroepen. In 2013 lag voor zowel mannen als vrouwen de participatiegraad van autochtonen voor nagenoeg alle leeftijdjaren op een hoger niveau dan bij de allochtone groepen. Verder is de netto arbeidsparticipatie onder westerse allochtonen hoger dan voor niet-westerse allochtonen. Toch zijn er ook overeenkomsten te zien, die vooral met de ontwikkeling van de participatiegraad te maken hebben. Van 2003 op 2013 nam voor zowel autochtonen als westerse en niet-westerse allochtonen de arbeidsdeelname onder ouderen toe. Dit ging gepaard met een vergelijkbare afname in het aandeel ouderen met pensioen als belangrijkste inkomensbron. Ook bij de vrouwen vanaf 27 jaar was in alle herkomstgroepen sprake van een toename. Vooral oudere vrouwen van 50 tot 65 jaar hebben steeds vaker een baan. Verder zijn jongeren tot 27 jaar – met uitzondering van niet-westerse allochtone vrouwen – minder aan het werk. Dit hangt deels samen met een toename in het aandeel studerenden bij zowel autochtonen als allochtone herkomstgroepen.

De allochtone herkomstgroepen, westerse en niet-westerse allochtonen, zijn qua arbeid en belangrijkste inkomensbron zeer heterogeen. Enkele westers-allochtone herkomstlanden worden (in 2013) gekenmerkt door een hoge participatiegraad, zoals Polen en Indonesië, andere westerse landen, zoals Duitsland en in mindere mate België, door een lage participatiegraad. Deze verschillen zijn voor een belangrijk deel toe te schrijven aan verschillen in de leeftijdsopbouw. Bij de niet-westerse herkomstlanden zijn de onderlinge verschillen in participatiegraad ook groot, maar liggen de participatiegraden doorgaans op een veel lager niveau dan bij autochtonen. De verschillen in arbeidsdeelname tussen autochtonen en (met name niet-westerse) allochtone herkomstlanden zijn deels te verklaren uit de andere demografische samenstelling van de herkomstlanden. Ook een korte verblijfsduur die vaak samengaat met een uitkering speelt een rol.

<sup>2)</sup> De exacte cijfers in de figuren van dit artikel zijn op te vragen bij de auteurs.

# Technische toelichting<sup>3)</sup>

## Databron

### *Stelsel van Sociaal statistische Bestanden*

De registerinformatie over het al dan niet werkzaam zijn van personen en over de sociaal-economische categorie van personen is afkomstig uit het Stelsel van Sociaal statistische Bestanden (SSB) van het CBS. Deze databron bevat gegevens over de sociaaleconomische categorie (SECM) van personen in een bepaalde maand. Van de afzonderlijke inkomensbronnen, die aan de afbakening van SECM ten grondslag liggen, wordt aangegeven of een persoon deze in de betreffende periode heeft. Ook wordt aangegeven of een persoon als scholier/student in de betreffende maand stond ingeschreven bij een onderwijsinstelling. De gegevens tot en met verslagjaar 2012 zijn definitief, die van verslagjaar 2013 zijn voorlopig.

De volgende inkomensbronnen worden onderscheiden:

- Lonen van werknemers exclusief directeur-grotaandeelhouders
- Lonen van directeur-grotaandeelhouders ('fictief loon')
- Inkomen uit eigen onderneming ('winst')
- Inkomen uit overige werkzaamheden
- Werkloosheidsuitkeringen
- Bijstandsuitkeringen
- Uitkeringen overige sociale voorzieningen
- Uitkeringen bij ziekte en arbeidsongeschiktheid
- Pensioenuitkeringen

## Begrippen

### **Werkzame beroepsbevolking**

Alle personen die betaald werk hebben, ook al is dit voor 1 uur per week, worden tot de werkzame beroepsbevolking gerekend. In de Enquête Beroepsbevolking (EBB) wordt dit geoperationaliseerd door aan respondenten te vragen of zij betaald werk hebben, hetzij als werknemer of als zelfstandige of meewerkende in het bedrijf van partner of familie. Is een van deze situaties van toepassing dan is er sprake van betaald werk en is de persoon werkzaam. Het al of niet werkzaam zijn van personen kan in goede benadering worden afgeleid uit de registergegevens van de Belastingdienst die in het SSB zijn opgenomen. Indien de persoon in het kader van een arbeidsovereenkomst loonheffingen afdraagt, fictief loon ontvangt, of aangifte doet van winst uit onderneming of resultaat uit overige werkzaamheden, dan is er sprake van betaald werk. Ook kan uit de gegevens van de Belastingdienst worden opgemaakt of de persoon werkzaam is in het buitenland; in dat geval is er eveneens sprake van betaald werk. Momenteel zijn in deze operationalisering de personen die in het bedrijf van de partner of familie meewerken nog niet meegenomen: deze informatie ontbreekt in het SSB.

<sup>3)</sup> Met dank aan Koos Arts voor zijn bijdrage aan de technische toelichting van dit artikel.

### Netto arbeidsparticipatie (participatiegraad)

Het aandeel van de werkzame beroepsbevolking in de bevolking (beroeps- en niet-beroepsbevolking).

### Sociaaleconomische categorie

Indeling van een persoon in een sociaaleconomische categorie. Om de score op deze variabele te bepalen worden alle inkomsten in de verslagmaand uit de verschillende inkomensbronnen die iemand heeft, met elkaar vergeleken. Het hoogste bedrag is in principe bepalend voor de sociaaleconomische categorie. Daarnaast wordt meegenomen of een persoon ingeschreven staat bij een onderwijsinstelling.

De volgende sociaaleconomische categorieën worden in het SSB onderscheiden:

- 11 Werknemer
- 12 Directeur-groootaandeelhouder (DGA)
- 13 Zelfstandige
- 14 Overig actief
- 21 Ontvanger werkloosheidsuitkering
- 22 Ontvanger bijstandsuitkering
- 23 Ontvanger uitkering sociale voorziening overig
- 24 Ontvanger uitkering ziekte/arbeidsongeschiktheid
- 25 Ontvanger pensioenuitkering
- 26 Nog niet schoolgaand<sup>4)</sup> /scholier/student met (niet substantieel) inkomen
- 31 Nog niet schoolgaand/scholier/student zonder inkomen
- 32 Overig zonder inkomen

In dit artikel zijn voor de sociaaleconomische positie de volgende categorieën onderscheiden: werkzaam, uitkering, pensioenuitkering, scholier/student en overig zonder inkomen. De categorie werkzaam is een samenvoeging van de oorspronkelijke categorieën werknemer, DGA, zelfstandige en overig actief; de categorie uitkering is een samenvoeging van categorieën WW, bijstand, uitkering vanwege ziekte/arbeidsongeschiktheid en uitkeringen overige sociale voorzieningen; de categorie scholier of student is een samenvoeging van de categorieën scholier/student met inkomen en scholier/student zonder inkomen.

Ingeschrevenen bij een onderwijsinstelling die in een (bij)baan maximaal de lage-inkomensgrens voor een alleenstaande (1010 euro netto in 2013) verdienen, worden in het SSB ingedeeld als scholier/student met inkomen. Bedraagt het inkomen meer dan deze grens, dan behoren ze tot de werkzamen. De lage-inkomensgrens bepaalt evenzo of een scholier/student een uitkeringsontvanger (uitkering boven de lage-inkomensgrens) is, of een scholier/student met inkomen.

### Autochtoon

Persoon van wie de beide ouders in Nederland zijn geboren.

### Allochtoon

Persoon van wie ten minste één ouder in het buitenland is geboren.

<sup>4)</sup> Niet van toepassing in dit artikel.



### Westerse allochtoon

Allochtoon met als herkomstgroepering een van de landen in Europa (exclusief Turkije), Noord-Amerika en Oceanië of Indonesië of Japan. Op grond van hun sociaaleconomische en sociaal-culturele positie worden allochtonen uit Indonesië en Japan tot de westerse allochtonen gerekend. Het gaat vooral om mensen die in het voormalig Nederlands-Indië zijn geboren en werknemers van Japanse bedrijven met hun gezin.

### Niet-westerse allochtoon

Allochtoon met als herkomstgroepering een van de landen in Afrika, Latijns-Amerika en Azië (exclusief Indonesië en Japan) of Turkije.

### Herkomstgroepering

Kenmerk dat weergeeft met welk land een persoon verbonden is op basis van het geboorteland van de ouders of van zichzelf. Een allochtoon die in het buitenland is geboren (eerstegeneratieallochtoon) heeft als herkomstgroepering het land waar hij of zij is geboren. Allochtonen die in Nederland zijn geboren (tweedegeneratieallochtonen) hebben als herkomstgroepering het geboorteland van de moeder, tenzij dat ook Nederland is. In dat geval is de herkomstgroepering bepaald door het geboorteland van de vader.

### Betekenis van landenafkortingen

NL	Nederland
ID	Indonesië
TR	Turkije
SR	Suriname
DE	Duitsland
MA	Marokko
AN/AW	Voormalige Nederlandse Antillen en Aruba
PL	Polen
BE	België
YU	Voormalig Joegoslavië
GB	Verenigd Koninkrijk
SU	Voormalige Sovjet-Unie
CN	China
IQ	Irak
IT	Italië
AF	Afghanistan
ES	Spanje
FR	Frankrijk
IR	Iran
US	Verenigde Staten van Amerika
SO	Somalië
IN	India
PT	Portugal
CV	Kaapverdië
BG	Bulgarije
GH	Ghana
HU	Hongarije
HK	Hongkong
VN	Vietnam
GR	Griekenland

# Literatuur

CBS (2014). Jaarrapport Integratie 2014. Den Haag/Heerlen: Centraal Bureau voor de Statistiek.

CBS/TNO (2010). Steeds meer werknemers willen doorwerken tot 65 jaar. CBS/TNO-Persbericht 6 mei 2010.

Euwals, R., van Vuuren, D. en R. Wolthoff (2005). Early retirement behaviour in the Netherlands. CPB discussion paper.

Hartgers, M. en D. Takkenberg (2012). Ontwikkelingen in onderwijs. In: Van der Bie, R., R. van Gaalen, W. de Goede, B. Kazemier, N. Kooiman, L. Kösters en F. Otten (red.), De Nederlandse Samenleving (p. 115–123). Den Haag/Heerlen: Centraal Bureau voor de Statistiek.

Pieper, R. (2011). Sterke groei bijstand aan 65-plussers. CBS-webmagazine, 20 september 2011. SCP/CBS (2014). Emancipatiemonitor 2014. Den Haag: Sociaal en Cultureel Planbureau, Centraal Bureau voor de Statistiek.

# Bijlage

## Vergelijking van bronnen met cijfers over arbeidsdeelname

Normaliter publiceert het CBS uit de Enquête Beroepsbevolking (EBB) als het gaat om cijfers over arbeidsdeelname en werkloosheid. In hoeverre komen cijfers over de werkzame beroepsbevolking op basis van het SSB overeen met cijfers op basis van de EBB? Deze vergelijking is uitgevoerd voor de werkzame beroepsbevolking als geheel en voor een aantal deelpopulaties: naar geslacht, leeftijd en naar herkomstgroepen. Voor een goede vergelijking is het nodig de onderliggende populatie op dezelfde manier af te bakenen. In de EBB worden publicatiecijfers gebaseerd op de bevolking woonachtig in Nederland in particuliere huishoudens. De cijfers voor de werkzame beroepsbevolking betreffen jaar- en kwartaalgemiddelden. Ook wordt er een leeftijdsafbakening gehanteerd: de werkzame beroepsbevolking is gebaseerd op de bevolking van 15 tot 75 jaar. Voor de afleiding van de werkzame beroepsbevolking op basis van het SSB is bij deze afbakening aangesloten. Als voorbeeld is voor het vierde kwartaal van 2012, waarvoor definitieve cijfers uit het SSB beschikbaar zijn, het aandeel werkzame personen van 15 tot 75 jaar berekend.

## 1. Vergelijking netto arbeidsparticipatie EBB en SSB, 15-74 jarigen, 4de kwartaal 2012

	netto arbeidsparticipatie		
	SSB	EBB	marge <sup>1)</sup>
	%		
<b>Geslacht</b>			
Mannen	70,6	71,1	0,4
Vrouwen	61,0	61,3	0,5
Total	65,8	66,2	0,3
<b>Leeftijd</b>			
15-19jr	49,7	50,6	1,2
20-24jr	69,8	70,7	1,1
25-29jr	80,4	82,2	1,0
30-34jr	83,0	86,1	0,9
35-39jr	83,0	84,9	0,9
40-44jr	82,9	84,6	0,8
45-49jr	82,0	82,7	0,8
50-54jr	79,0	79,7	0,9
55-59jr	72,0	71,7	1,0
60-64jr	47,2	44,3	1,2
65-74jr	12,7	10,2	0,6
<b>Herkomst</b>			
Nederland	68,3	67,8	0,4
Marokko	47,1	50,6	2,4
Turkije	51,2	57,3	2,2
Suriname	61,9	61,0	2,3
(Voormalige) Nederlandse Antillen en Aruba	57,3	59,0	3,7
Overige niet-westerse landen	50,8	56,3	1,7
Overige westerse landen	60,3	64,2	1,1

<sup>1)</sup> Marge (EBB) is gelijk aan tweemaal de standaardfout.

Uit de vergelijking komt naar voren dat de verschillen in netto arbeidsparticipatie tussen beide bronnen gering zijn. Uitzonderingen zijn de participatiegraden onder Turken en overige niet-westerse landen. Dat er (kleine) verschillen kunnen optreden is evident. De EBB is gebaseerd op een steekproefonderzoek waardoor de schattingen vanwege de steekproefonzekerheid van de populatiewaarden kunnen afwijken. Daarnaast kan er sprake zijn van vertekening (denk aan representativiteit steekproef, niet geregistreerd (zwart) werk). Verder treden bij beide bronnen waarschijnlijk meetfouten op die van verschillende richting en grootte kunnen zijn, omdat de wijze van dataverzameling verschillend is. Ook ontbreken in de registerdata cijfers over meewerkende gezinsleden in het bedrijf van partner of familie. Gezien de veelheid aan potentiële foutenbronnen is de overeenkomst tussen de aandelen werkzame personen uit beide datasets acceptabel.

## Verklaring van tekens

Niets (blanco)	Een cijfer kan op logische gronden niet voorkomen
.	Het cijfer is onbekend, onvoldoende betrouwbaar of geheim
*	Voorlopige cijfers
**	Nader voorlopige cijfers
2014–2015	2014 tot en met 2015
2014/2015	Het gemiddelde over de jaren 2014 tot en met 2015
2014/'15	Oogstjaar, boekjaar, schooljaar enz., beginnend in 2014 en eindigend in 2015
2012/'13–2014/'15	Oogstjaar, boekjaar, enz., 2012/'13 tot en met 2014/'15

In geval van afronding kan het voorkomen dat het weergegeven totaal niet overeenstemt met de som van de getallen.

## Colofon

*Uitgever*  
Centraal Bureau voor de Statistiek  
Henri Faasdreef 312, 2492 JP Den Haag  
[www.cbs.nl](http://www.cbs.nl)

*Prepress*  
Studio BCO, Den Haag

*Inlichtingen*  
Tel. 088 570 70 70, fax 070 337 59 94  
Via contactformulier: [www.cbs.nl/infoservice](http://www.cbs.nl/infoservice)

© Centraal Bureau voor de Statistiek, Den Haag/Heerlen, 2015.  
Verveelvoudigen is toegestaan, mits het CBS als bron wordt vermeld.