



Centraal Bureau
voor de Statistiek

Webartikel

Orgaandonorschap en religieuze betrokkenheid in gemeenten

**Hans Schmeets
Floris Peters
Juni 2015**

Inhoud

1. Inleiding	3
2. Methode	4
3. Resultaten	6
3.1 Donorregistratie en regio's	6
3.2 Donorregistratie en religiositeit	8
3.3 Donorschap en religieuze denominaties	10
4. Conclusies en discussie	12
Literatuur	14

Sinds 2014 beschikt het CBS over gegevens over donorregistratie in Nederland. Van de bevolking van 12 jaar of ouder heeft 39 procent zijn of haar keuze met betrekking tot orgaan- en weefseldonatie laten vastleggen, en 24 procent van de bevolking is orgaandonor. Hierin zijn per provincie en vooral per gemeente duidelijke verschillen waarneembaar. De patronen vertonen veel parallellen met de spreiding van de religieuze betrokkenheid in Nederland.

1. Inleiding

Het beleid van de Nederlandse overheid is er op gericht om registratie in het donorregister te stimuleren, in de hoop dat mensen vaker toestemming zullen geven tot orgaan- en weefseltransplantatie. In een commissiebrief inzake orgaandonatie stelt de minister van Volksgezondheid, Welzijn en Sport dat zij '(...) alle initiatieven die leiden tot meer orgaandonaties toejuich[t]' (Ministerie van Volksgezondheid, Welzijn en Sport, 2014). Eerder onderzoek laat zien dat de proportie donors onder hoger opgeleiden en autochtonen groter is dan onder lager opgeleiden en, vooral niet-westerse en eerste generatie, allochtonen (Peters en Schmeets, 2015). Dit was op zich geen verrassende bevinding, gezien de verwachting dat bevolkingsgroepen die sterker participeren en vertrouwen hebben in de samenleving – zoals hoger opgeleiden en autochtonen –, ook meer bereid zijn om orgaandonor te zijn. In dat perspectief wordt ook een relatie tussen religieuze betrokkenheid en orgaandonatie verwacht. Gegevens over religie zijn echter niet voorhanden in het donorregister. Vandaar dat in dit artikel de relatie tussen religieuze betrokkenheid en orgaandonatie op het niveau van gemeenten geanalyseerd wordt. Dat betekent wel dat de resultaten uitsluitend op het gemeenteniveau en niet op individueel niveau geïdentificeerd kunnen worden.

Hoewel de praktische invulling van religiositeit, in de vorm van bijvoorbeeld kerkbezoek, de afgelopen decennia is afgenomen, associeert met 51 procent nog steeds een substantieel deel van de Nederlandse bevolking zich met een kerkelijke gezindte of levensbeschouwelijke groepering (Schmeets, 2014). Echter, de mate van religieuze betrokkenheid varieert sterk per regio. Zo kent Nederland gemeenten met een zeer laag percentage onkerkelijken, zoals Urk (2,3 procent) of Sijpe (8,9 procent), en tegelijkertijd gemeenten die vrijwel in zijn geheel ontkerkelijkt zijn, bijvoorbeeld Bellingwedde of Menterwolde (respectievelijk 82,2 en 83,4 procent). In Nederland kan bovendien duidelijk onderscheid gemaakt worden tussen verschillende denominaties, zoals katholieken, gereformeerden, hervormden, PKN'ers, en moslims. Aangezien de spreiding van denominaties in Nederland duidelijke patronen vertoont, waarbij bijvoorbeeld katholieken zich vooral in het zuiden en protestanten in het noorden concentreren (Van der Bie, 2009; Schmeets, 2014; Schmeets en Van Mensvoort, 2015), zou een relatie tussen religieuze betrokkenheid en donorschap ook bij gemeenten tot uitdrukking kunnen komen.

Lidmaatschap van en betrokkenheid bij een geloofsgemeenschap biedt een collectief gedeeld referentiekader met betrekking tot normen, waarden en overtuigingen, gestoeld op noties van saamhorigheid en solidariteit. Uit eerder onderzoek bleek dat in gemeenten waar veel mensen regelmatig een religieuze dienst bijwonen, meer mensen zich inzetten als vrijwilliger, contacten met familie frequenter zijn, er meer sociale cohesie in de buurt is, en de opkomst bij verkiezingen groter is dan in gemeenten met weinig bezoekers aan diensten (De Hart,

1999; Schmeets, 2010; 2011). In gemeenten met een hoge proportie protestanten is er meer burenccontact, meer cohesie in de buurt, is de inzet door vrijwilligers groter, en gaan meer mensen naar de stembus dan in gemeenten met weinig protestanten. Voor gemeenten met veel moslims en veel katholieken geldt meestal het tegenovergestelde. Volgens deze gedachte is de kans op donorregistratie groter in gemeenten naarmate er meer mensen wonen die regelmatig een religieuze dienst bijwonen, protestant, niet-katholiek, en niet-moslim zijn.

De alternatieve gedachte is dat het onderscheid in sociaal kapitaal tussen de religieuze groepen zich niet of minder vertaalt in donorregistratie, door institutionele of levensbeschouwelijke bezwaren inherent aan bepaalde levensbeschouwingen. Onderzoek wijst uit dat alle denominaties en levensbeschouwingen in Nederland te maken hebben met een spanningsveld op het gebied van donorschap tussen aan de ene kant naastenliefde en solidariteit, en aan de andere kant lichamelijke integriteit en heiligheid (Sanders, 2003). Bovendien bestaan er op dit gebied fundamentele verschillen tussen denominaties over de intensiteit en inhoud van deze discussie. Zo zijn er binnen het protestantisme relatief weinig bezwaren tegen orgaan- en weefseltransplantatie, alsook binnen het katholicisme en de (westerse) islam (Sanders, 2003). Binnen bijvoorbeeld het hindoeïsme en boeddhisme wordt daarentegen de waarde en het belang van hulp aan naasten wel erkend, maar niet als een overtuigend argument beschouwd dat opweegt tegen de schade die donorschap kan aanrichten aan de ziel van zowel de donor als de ontvanger. De contrasterende aanname is dan ook dat de religieuze binding gepaard gaat met niet meer, maar juist minder bereidheid om zich als orgaandonor te laten registreren. Deze gedachte wordt in beperkte mate bevestigd op basis van eerder onderzoek naar meningen over orgaandonatie (Kloosterman en Van der Houwen, 2012).

In dit artikel worden de cijfers over donorregistratie op regionaal niveau gepresenteerd. Vervolgens wordt de relatie tussen donorschap en religiositeit op gemeenteniveau geanalyseerd, waarbij tevens gekeken wordt naar specifieke denominaties. De resultaten worden telkens teruggekoppeld in het licht van de bovenstaande theoretische verwachting.

2. Methode

Sinds 2014 zijn bij het Centraal Bureau voor de Statistiek (CBS) gegevens beschikbaar over donorregistratie in Nederland. De data zijn afkomstig van het donorregister gevestigd in Kerkrade, waar sinds 1998 uitvoering wordt gegeven aan de Wet op de orgaandonatie. In deze wet is geregeld dat iedereen van twaalf jaar of ouder die is ingeschreven bij een Nederlandse gemeente, zijn of haar keuze op het gebied van orgaan- en weefseltransplantatie kan laten registreren. De dataset bevat individuele informatie over de totale Nederlandse bevolking van 12 jaar en ouder ($n = 14\ 610\ 125$), en heeft betrekking op het jaar 2014. Registratie in het donorregister kent de volgende keuzemogelijkheden: (1) 'Ik stel mijn organen en weefsels na mijn overlijden wel beschikbaar voor transplantatie', (2) 'Ik stel mijn organen en weefsels na mijn overlijden niet beschikbaar voor transplantatie', (3) 'Ik laat de beslissing over aan mijn familie en eventuele partner. Mijn nabestaanden beslissen of mijn organen en weefsels beschikbaar zijn voor transplantatie', en (4) 'Ik laat de beslissing over aan een specifieke persoon. Hij of zij beslist na mijn overlijden of mijn organen en weefsels wel of niet beschikbaar zijn voor transplantatie. Als de specifieke persoon

onbereikbaar is op het moment van overlijden, dan wordt de beslissing overgelaten aan mijn nabestaanden'. Wanneer toestemming tot transplantatie gegeven wordt (optie 1) bestaat er tevens de mogelijkheid specifieke organen en/of weefsels van donatie uit te sluiten. Wanneer nabestaanden besluiten over transplantatie (optie 3) worden achtereenvolgens de volgende personen geraadpleegd: de echtgeno(o)t(e) die op het moment van overlijden met de desbetreffende persoon samenwoont, diens meerderjarige bloedverwanten tot en met de tweede graad, en meerderjarige aanverwanten tot en met de tweede graad. Als er geen nabestaanden zijn op het moment van overlijden, is de betrokkene geen donor. Deze keuzecategorieën zijn op de volgende wijze geoperationaliseerd en gelabeld: (1) toestemming, (2) toestemming met donatiebeperking, (3) geen toestemming, (4) nabestaanden beslissen, en (5) aangewezen persoon beslist.

De gegevens van religie zijn ontleend aan de Enquête Beroepsbevolking (EBB). Hierin is onder meer geïnformeerd naar de arbeidsmarktpositie van personen van 15 jaar of ouder die deel uitmaken van een huishouden. De resultaten over religie zijn gebaseerd op de bevolking van 18 jaar of ouder. In totaal zijn gegevens beschikbaar van 460 duizend personen in de periode 2010-2014. De gegevens zijn verzameld met behulp van het internet, telefonisch en met een bezoek aan huis (CBS, 2013).

De vraagstellingen om het aandeel kerkelijken vast te stellen zijn sterk bepalend voor de verdelingen (Oudhof en Pannekoek, 1988; Becker; 2003; Schmeets, 2010). In de CBS-enquêtes wordt doorgaans één vraag gesteld om te bepalen of een persoon zich rekent tot een kerkelijke gezindte of levensbeschouwelijke groepering, waarbij een aantal categorieën wordt voorgelegd: rooms-katholiek, gereformeerd, Nederlands hervormd, islam, hindoe, boeddhist, jood en 'andere gezindte'. Dit is de zogenoemde eentrapsvraag. Bij een tweetrapsvraag wordt eerst gevraagd of men gelovig is en vervolgens vastgesteld tot welke religieuze groepering de gelovigen behoren. Bij een dergelijke vraagstelling is het aandeel niet-religieuzen aanmerkelijk hoger. Het CBS kent een lange traditie met de eentrapsvraag. In combinatie met de vervolgvraag naar het bijwonen van religieuze diensten kan daarmee het aantal randkerkelijken – de groep die zegt wel tot een religieuze groep te behoren, maar dat niet of nauwelijks in de praktijk brengt met het bijwonen van religieuze diensten – vastgesteld worden (Schmeets, 2010). Het bezoek aan religieuze diensten is vastgesteld op basis van de vraag hoe vaak men daar aan deelneemt: wekelijks, 2-3 keer per maand, 1 keer per maand, minder dan 1 keer per maand en 'zelden of nooit'. De personen die eerder hebben aangegeven niet tot een kerkelijke gezindte of levensbeschouwelijke groepering te behoren zijn gevoegd bij de categorie 'zelden of nooit'.

Dit artikel heeft betrekking op de verschillen tussen gemeenten, en dat betekent dat alleen uitspraken over gemeenten mogelijk zijn. Gegevens afkomstig van het donorregister worden per gemeente vergeleken met cijfers over de religieuze betrokkenheid uit de EBB. De gevonden relaties kunnen niet zonder meer geïnterpreteerd worden als verbanden op een lager, in dit geval persoonsniveau. Dit staat bekend als de zogenoemde 'ecological fallacy'. In de vorm van tweewegtabellen worden de gegevens uit het orgaandonatieregister naar provincie en een aantal gemeenten gepresenteerd. Vervolgens is de relatie tussen religie en donorschap – toestemming met en zonder donatiebeperking – onderzocht. Dit is gebeurd door binnen de 403 gemeenten de proporties behorende tot een kerkelijke gezindte of levensbeschouwelijke groepering te vergelijken met de proportie donorschap in de vorm van correlaties (Pearson's R : r) voor de aandelen geen gezindte, rooms-katholiek, gereformeerd, Nederlands hervormd, islam, hindoe, boeddhist, jood en andere gezindte. Ook is de correlatie tussen donorschap en het aandeel reguliere bezoekers van religieuze diensten – minstens een keer per maand – vastgesteld. Vervolgens zijn op basis van de 403 gemeenten regressieanalyses uitgevoerd, waarbij meerdere religieuze variabelen tezamen zijn opgenomen. Daarbij is ook rekening gehouden met onderlinge, hoge, correlaties tussen

de religieuze kenmerken, door de zogenoemde multicollineariteit te berekenen in de vorm van de variance inflation factor (VIF). Het aandeel protestanten en het aandeel katholieken konden niet samen worden opgenomen, gelet op de hoogte van de VIF (> 5.0).

3. Resultaten

3.1 Donorregistratie en regio's

Van de bevolking van 12 jaar of ouder heeft 39,5 procent zijn/haar keuze met betrekking tot orgaan- en weefseldonatie laten vastleggen. Aangezien Nederland een 'nee-tenzij' donorsysteem kent, waarbij personen alleen na overlijden doneren wanneer zij deze wens actief en schriftelijk hebben laten registreren, geeft de overige 60,5 procent automatisch geen toestemming. Van de 39,5 procent ingeschrevenen heeft 23,8 procent aangegeven dat ze donor willen zijn (19,1 procent zonder beperkingen, 4,7 procent heeft bepaalde organen uitgezonderd). Verder geeft 10,9 procent aan de organen niet te beschikking te willen stellen, en 4,8 procent laat de beslissing over aan de nabestaanden of anderen.

Er zijn duidelijke verschillen tussen provincies waarneembaar. Zuid-Holland en Flevoland hebben met respectievelijk 36,4 en 36,7 procent het laagste aandeel geregistreerden, Noord-Brabant met 43,3 procent het hoogste. Inwoners van Noord-Brabant geven ook relatief vaak toestemming tot orgaan- en weefseltransplantatie (27,2 procent). In Zuid-Holland en Flevoland is deze groep met 20,8 en 21,1 procent beduidend lager.

Provincies naar orgaandonorschap

Op gemeenteniveau zijn de verschillen op het gebied van donorregistratie groter. Het percentage ingeschrevenen in het donorregister varieert meestal tussen 35 en 45 procent. Duidelijke uitbijters zijn bijvoorbeeld Goirle (49,5 procent), en Urk en Staphorst met respectievelijk 22,6 en 26,1 procent geregistreerden.

3.1.1 Provincies naar orgaandonorschap

	Toestemming	Toestemming met donatie-beperking	Geen toestemming	Nabestaanden beslissen	Aangewezen persoon beslist	Niet in donorregister
Groningen	18,6	5,2	11,2	3,2	0,6	61,2
Friesland	18,9	4,9	11,0	3,5	0,7	61,0
Drenthe	19,4	4,6	10,8	3,7	0,7	60,8
Overijssel	19,1	4,8	10,1	4,4	0,7	60,9
Flevoland	16,6	4,5	11,1	3,7	0,8	63,3
Gelderland	19,4	4,9	11,2	4,3	0,8	59,4
Utrecht	19,8	5,5	10,8	4,3	0,8	58,8
Noord-Holland	19,0	4,7	10,2	3,7	0,7	61,7
Zuid-Holland	16,6	4,2	11,5	3,5	0,6	63,6
Zeeland	19,6	4,2	12,0	3,7	0,6	59,9
Noord-Brabant	22,3	4,9	10,1	5,2	0,8	56,7
Limburg	20,2	4,2	11,5	5,1	0,7	58,3
Totaal	19,1	4,7	10,9	4,0	0,8	60,5

Bron: CBS en Donorregister, n= 14 610 125.

Naast de verschillen in de proporties ingeschrevenen zijn er ook duidelijke verschillen in de percentages donoren. Gemiddeld is 23,8 procent donor, en gemiddeld liggen de percentages van de gemeenten daar zo'n 5 procent van af. Dit is vooral te wijten aan de eerder genoemde

3.1.2 De twintig gemeenten met het hoogste aandeel orgaandonoren

Gemeente	Provincie	Toestemming	Toestemming met donatie-beperking	Geen toestemming	Nabestaanden beslist	Aangewezen persoon beslist	Niet in donorregister
Goirle	Noord-Brabant	27,8	5,3	9,5	6,0	0,9	50,5
Oost Gelre	Gelderland	26,0	5,2	8,5	5,4	0,8	54,1
Uitgeest	Noord-Holland	25,6	5,5	8,4	4,9	0,9	54,6
Gilze en Rijen	Noord-Brabant	25,9	5,1	9,3	5,5	0,7	53,5
Sint-Michielsgestel	Noord-Brabant	25,9	5,0	8,9	6,3	1,0	52,9
Eersel	Noord-Brabant	26,0	4,7	8,9	6,4	0,9	53,2
Hilvarenbeek	Noord-Brabant	26,0	4,6	7,7	6,2	0,9	54,5
Waalre	Noord-Brabant	25,9	4,6	10,0	5,5	0,8	53,3
Reusel-De Mierden	Noord-Brabant	26,2	4,2	7,5	6,7	0,8	54,6
Castricum	Noord-Holland	25,0	5,3	8,5	5,0	1,0	55,2
Horst aan de Maas	Limburg	24,8	5,5	9,3	6,5	0,8	53,1
Alphen-Chaam	Noord-Brabant	24,7	5,6	8,5	5,6	0,9	54,8
Langedijk	Noord-Holland	24,5	5,6	8,6	4,7	0,8	55,7
Koggenland	Noord-Holland	24,6	5,5	8,0	5,4	0,9	55,5
Opmeer	Noord-Holland	24,3	5,7	8,3	4,8	0,7	56,2
Nuenen, Gerwen en Nederwetten	Noord-Brabant	25,2	4,7	9,1	6,4	0,8	53,8
Oirschot	Noord-Brabant	25,3	4,5	9,1	7,1	1,1	52,9
Bladel	Noord-Brabant	25,5	4,2	8,6	7,2	0,8	53,7
Heeze-Leende	Noord-Brabant	25,3	4,4	9,2	6,5	0,8	53,7
Nijmegen	Gelderland	22,7	6,8	9,7	3,9	0,6	56,3

Bron: CBS en Donorregister, n= 14 610 125.

3.1.3 De twintig gemeenten met het laagste aandeel orgaandonoren

Gemeente	Provincie	Toestemming	Toestemming met donatie-beperking	Geen toestemming	Nabestaanden beslist	Aangewezen persoon beslist	Niet in donorregister
Urk	Flevoland	5,4	3,0	9,2	4,3	0,7	77,4
Staphorst	Overijssel	8,8	3,1	10,1	3,5	0,5	73,9
Neder-Betuwe	Gelderland	10,2	3,4	16,9	3,6	0,6	65,3
Oldebroek	Gelderland	12,0	3,4	12,1	3,2	0,6	68,7
Zwartewaterland	Overijssel	11,9	4,1	12,2	4,2	0,7	67,0
Leerdam	Zuid-Holland	12,5	3,6	12,7	3,4	0,7	67,2
Rotterdam	Zuid-Holland	12,7	3,5	11,6	2,4	0,4	69,3
Pekela	Groningen	12,9	3,5	14,0	3,2	0,6	65,9
Molenwaard	Zuid-Holland	12,4	4,0	11,6	4,3	0,6	67,0
Barneveld	Gelderland	12,5	4,0	11,7	4,4	0,8	66,6
Renswoude	Utrecht	12,6	4,1	11,9	4,5	0,8	66,0
Nunspeet	Gelderland	12,8	4,1	14,6	3,9	0,7	64,0
Schiedam	Zuid-Holland	13,6	3,3	10,9	2,6	0,5	69,1
Vaals	Limburg	14,6	2,3	11,5	3,7	0,5	67,4
s-Gravenhage (gemeente)	Zuid-Holland	13,6	3,4	10,3	2,5	0,5	69,7
Dantumadiel	Friesland	13,4	3,6	12,5	3,2	0,5	66,8
Alblasserdam	Zuid-Holland	13,9	3,7	15,1	3,7	0,8	62,7
Tholen	Zeeland	13,8	3,8	15,6	3,7	0,7	62,4
Elburg	Gelderland	13,9	3,8	13,0	3,7	0,7	64,9
Aalburg	Noord-Brabant	13,9	3,9	14,0	4,4	0,8	63,1

Bron: CBS en Donorregister, n= 14 610 125.

uitbijters Goirle, Urk en Staphorst, met respectievelijk 33,1, 8,4 en 11,9 procent donoren. Wanneer deze gemeenten buiten beschouwing gelaten worden, wordt de gemiddelde afstand tot het gemiddelde 4,2 procent.

Van de twintig gemeenten met het grootste aandeel geregistreerden en donoren (inclusief met beperking van bepaalde organen of weefsels) ligt meer dan de helft in Noord-Brabant, wat aansluit bij de eerdere bevindingen op provincieniveau. Aan kop staat Goirle waarvan een op de drie inwoners toestemming heeft gegeven. Oost Gelre en Uitgeest volgen met 31,2 en 31,1 procent. Gemeenten met relatief weinig donoren treffen we vaak aan in Zuid-Holland en Gelderland. Aan kop staat echter Urk in Flevoland met 8,4 procent registraties, gevolgd door Staphorst in Overijssel met 11,9 procent.

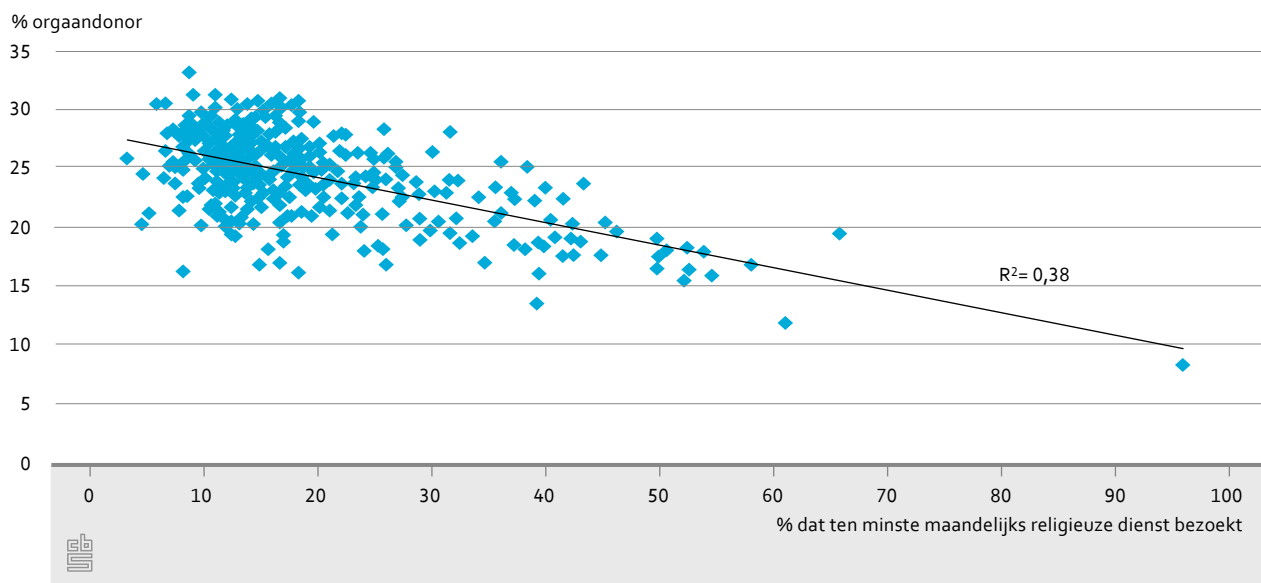
3.2 Donorregistratie en religiositeit

In de context van sociaal kapitaal zijn de resultaten voor een aantal regio's opvallend. Zo kenmerkt Limburg zich door een lage mate van sociaal kapitaal (Schmeets, 2010; 2014), terwijl het percentage donoren in deze provincie bovengemiddeld is (24,4 procent). Tegelijkertijd etaleert Friesland – een provincie met veel sociaal kapitaal – geen bijzonder hoog percentage donoren (23,8 procent). Echter, wanneer religiositeit samenhangt met donorregistratie is het belangrijk rekening te houden met verschillen in de religieuze betrokkenheid tussen de regio's.

Om zicht te krijgen op de verbanden tussen religiositeit (het aandeel dat aangeeft tot een kerkelijke gezindte of levensbeschouwelijke groepering te behoren) en donorschap, zijn de correlaties (Pearson's R : r) vastgesteld. Daarbij is een brede interpretatie van donorschap gehanteerd, met alle personen die een vorm van toestemming (al dan niet met donatiebeperkingen) hebben verleend. Aangezien de minimale leeftijd binnen de data omtrent religiositeit achttien jaar is, zijn personen tussen twaalf en zeventien jaar oud uit het donorregister niet meegenomen in deze analyses. Opvallend is dat het al dan niet behoren tot een kerkelijke gezindte of levensbeschouwelijke groepering niet samenhangt met donorschap ($r = -0,03$, niet significant), maar wel de praktische uitvoering van religiositeit in de vorm van maandelijkse kerkgang. Het gaat hierbij om een vrij sterke, negatieve correlatie ($r = -0,61$). Met andere woorden: hoe groter het aandeel inwoners van een gemeente dat regelmatig (ten minste een keer per maand) een religieuze dienst bijwoont, hoe minder donoren er in de gemeente zijn. De correlatie tussen donorschap en het bijwonen van religieuze diensten is in figuur 1 grafisch weergegeven in een scatterplot. Er is een duidelijk verband zichtbaar: hoe hoger de mate van kerkgang, des te lager het aantal donoren.

Het non-verband tussen kerkelijke gezindte en donorschap op gemeenteniveau kan te maken hebben met sociaal-culturele conventie. Zo is een groot deel van de bevolking in het zuiden van Nederland gedoopt voor de rooms-katholieke kerk, terwijl lang niet al deze personen tevens hun geloof praktiseren met een regelmatig kerkbezoek. Het bijwonen van religieuze diensten lijkt derhalve een betere voorspeller voor het toestemming geven om na overlijden de organen te gebruiken. Om een beeld te geven van de relatie tussen het bijwonen van religieuze diensten en de registratie als orgaandonor zijn voor de twintig gemeenten met de meeste, en de twintig met de minste bezoekers van religieuze diensten de registratiecijfers gepresenteerd (tabel 5 en 6). Het percentage donoren in de twintig gemeenten met een hoge mate van maandelijkse kerkgang is aanzienlijk lager dan in de twintig gemeenten met een lage kerkgang (gemiddeld 18 tegenover 26 procent). Tevens zijn de uitbijters uit de

3.2.1 Gemeenten naar bezoek religieuze diensten en orgaandonerschap



scatterplot hier duidelijk zichtbaar, zoals Urk en Bunschoten. Het percentage geregistreerden in de twintig gemeenten met veel kerkgang ligt tevens lager dan in gemeenten met weinig kerkgang (gemiddeld 58 tegenover 65 procent). Er is echter weinig verschil in het percentage dat expliciet geen toestemming tot orgaan- en weefseltransplantatie verleent tussen beide groepen gemeenten (gemiddeld 12 tegenover 10 procent). Er is dus nauwelijks een relatie tussen het bijwonen van religieuze diensten en de expliciete afwijzing van donerschap.

3.2.1 Registratie als orgaandonor in twintig gemeenten met meeste bezoek religieuze diensten

	Maandelijkse kerkgang	Toestemming	Toestemming met donatiebeperking	Geen toestemming	Nabestaanden beslissen	Aangewezen persoon beslist	Niet in donorregister
Urk	95,8	5,4	3,0	9,2	4,3	0,7	77,4
Bunschoten	65,6	14,4	5,1	9,2	6,5	1,1	63,6
Staphorst	60,9	8,8	3,1	10,1	3,5	0,5	73,9
Nunspeet	58,0	12,8	4,1	14,6	3,9	0,7	64,0
Zwartewaterland	54,4	11,9	4,1	12,2	4,2	0,7	67,0
Rijssen-Holten	53,6	14,1	3,9	12,5	5,0	0,8	63,8
Molenwaard	52,5	12,4	4,0	11,6	4,3	0,6	67,0
Hardinxveld-Giessendam	52,3	14,1	4,2	14,2	4,2	0,8	62,5
Oldebroek	52,0	12,0	3,4	12,1	3,2	0,6	68,7
Reimerswaal	50,6	14,4	3,8	13,6	3,6	0,6	64,0
Elburg	50,0	13,9	3,8	13,0	3,7	0,7	64,9
Kampen	49,6	14,5	4,5	12,1	4,0	0,8	64,1
Barneveld	49,6	12,5	4,0	11,7	4,4	0,8	66,6
Woudenberg	46,1	15,0	4,7	12,1	4,8	0,9	62,6
Grootegast	45,0	16,1	4,3	11,2	3,2	0,5	64,7
Aalburg	44,7	13,9	3,9	14,0	4,4	0,8	63,1
Zuidhorn	43,3	18,7	5,0	10,3	3,6	0,7	61,8
Woudrichem	43,1	18,8	4,9	11,9	4,0	1,1	59,3
Putten	43,0	14,8	4,0	12,4	4,5	0,9	63,4
Zederik	42,2	15,8	4,5	11,8	4,2	0,8	62,8

Bron: CBS en Donorregister, n= 14 610 125.

3.2.2 Registratie als orgaandonor in twintig gemeenten met laagste bezoek religieuze diensten

	Maandelijkse kerkgang	Toestemming	Toestemming met donatie-beperking	Geen toestemming	Nabestaanden beslissen	Aangewezen persoon beslist	Niet in donorregister
Beemster	3,1	21,3	4,4	8,9	4,9	1,0	59,4
Menterwolde	4,3	16,6	3,7	11,9	3,1	0,9	63,9
Rijnwaarden	4,5	19,8	4,7	10,1	4,6	0,7	60,1
Zandvoort	5,1	17,3	3,9	10,7	3,8	0,7	63,6
Castricum	5,8	25,0	5,3	8,5	5,0	1,0	55,2
Landsmeer	6,3	20,2	4,0	9,7	4,6	0,7	60,7
Muiden	6,4	22,6	3,9	9,6	5,4	1,3	57,1
Waalre	6,4	25,9	4,6	10,0	5,5	0,8	53,3
Drechterland	6,6	22,6	5,3	8,7	5,1	1,0	57,3
Bussum	6,9	20,1	5,1	11,1	4,2	0,8	58,7
Wormerland	7,1	23,5	4,9	8,7	4,1	0,8	58,1
Brielle	7,2	21,0	4,6	11,2	4,3	0,8	58,1
Brummen	7,3	19,5	4,2	11,3	3,9	0,8	60,3
Stede Broec	7,4	22,9	5,2	10,2	4,8	0,8	56,1
Drimmelen	7,6	23,1	4,9	10,4	5,0	0,8	55,7
Bellingwedde	7,7	18,1	3,4	12,5	3,3	0,8	61,8
Beesel	7,8	21,2	4,2	11,1	5,7	0,8	57,0
Lingewaard	7,9	21,9	5,7	9,8	5,6	1,0	56,0
Oostzaan	8,0	20,7	4,2	9,9	4,2	0,7	60,3
Schijndel	8,0	23,4	4,8	10,7	6,8	0,9	53,3

Bron: CBS en Donorregister, n= 14 610 125.

Deze resultaten geven voornamelijk geen bevestiging voor de gedachte dat een religieuze overtuiging, vanuit het oogpunt van naastenliefde en solidariteit, aanspoort tot het verlenen van toestemming voor orgaan- en weefseltransplantatie. Bovendien geldt dat een sterkere religieuze betrokkenheid in de vorm van het bezoek aan religieuze diensten in gemeenten gepaard gaat met kleinere proporties orgaandonoren. Echter, in het bovenstaande zijn telkens alle religieuze denominaties als een homogene groep geanalyseerd, terwijl het bezoek aan religieuze diensten per denominatie kan variëren. Ook zijn er fundamentele levensbeschouwelijke verschillen tussen religieuze groeperingen (Sanders, 2003), waardoor de proportie orgaandonoren per denominatie kan verschillen. Dit zou dan ook tot uitdrukking kunnen komen in de relaties tussen denominaties en donorschap op gemeenteniveau.

3.3 Donorschap en religieuze denominaties

Het bezoek aan religieuze diensten in gemeenten verschilt per denominatie. Naarmate er meer katholieken wonen, is er minder kerkbezoek ($r = -0,33$). Dit geldt in mindere mate voor het aandeel moslims in gemeenten ($r = -0,16$). Echter, bij de hervormden, gereformeerden en PKN'ers is het verband – met waarden van respectievelijk 0,60, 0,79 en 0,69 – sterk positief. En indien deze drie groepen samen worden genomen in de groep protestanten is de correlatie zelfs 0,80. Met andere woorden: de concentratie katholieken, moslims of protestanten in gemeenten geeft een duidelijke indicatie voor het bijwonen van religieuze diensten in gemeenten. Vooral geldt dat katholicisme in gemeenten gepaard gaat met een laag, en protestantisme met een hoog aandeel frequente bezoekers van religieuze diensten. De negatieve samenhang tussen kerkgang en donorschap bij de gemeenten kan derhalve een mogelijke verklaring bieden voor de sterk contrasterende relatie tussen het aandeel katholieken en protestanten in gemeenten en het deel dat zich als orgaandonor heeft geregistreerd.

Donorschap correleert sterk met de religieuze denominaties. Voor katholieken is de samenhang tussen kerkbezoek en donorschap positief ($r = 0,51$), terwijl deze correlatie voor protestanten negatief is ($r = -0,57$ voor hervormden, $r = -0,54$ voor gereformeerden, en $r = -0,45$ voor PKN'ers). Dit betekent dat naarmate er meer katholieken in gemeenten wonen er ook meer donoren zijn, en naarmate de concentratie protestanten groter is er minder bereidheid is om donor te zijn. Daarbij doet het er niet veel toe of dit hervormden, gereformeerden of PKN'ers zijn. Bij het samen nemen van deze drie protestantse groepen is de samenhang met donorschap nog iets sterker ($r = -0,62$). Hierbij speelt mee dat in gemeenten met een hoge concentratie protestanten van de ene groep beide andere groepen doorgaans ook goed vertegenwoordigd zijn. De correlatie tussen donorschap en de islam is zwak negatief ($r = -0,13$). Dat het een zwakke relatie betreft is niet zo verassend. Immers, bij veel gemeenten is de proportie moslims klein als we dat vergelijken met bijvoorbeeld de katholieken of protestanten. Nog veel sterker geldt dit voor de hindoes, boeddhisten en joden, die in bijna alle gemeenten in zeer geringe mate worden aangetroffen. Niet verwonderlijk is dat er geen relatie is tussen de concentratie orgaandonoren en het percentage hindoes, boeddhisten of joden in een gemeente.

Een vervolganalyse laat zien dat het aandeel donoren in gemeenten gerelateerd is aan zowel de kerkelijke gezindte als het bezoek aan religieuze diensten. Zo verklaart de combinatie van protestantisme ($\beta = -0,37$) en kerkbezoek ($\beta = -0,31$) voor 42 procent het percentage orgaandonoren. Het toevoegen van de proportie katholieken in dit model levert niet interpreteerbare resultaten op. Dat komt omdat de aandelen protestanten en katholieken sterk met elkaar correleren ($r = -0,73$), waardoor er zogenoemde colineariteitsproblemen ontstaan (VIF-waarde > 5.0). Een alternatief model bevat de katholieken en het bezoek van religieuze diensten. In deze combinatie is de verklaarde variantie nog iets beter ($R^2 = 0,48$) met vooral de kerkgang ($\beta = -0,49$), naast de proportie katholieken ($\beta = 0,35$), als de verklarende factoren voor het aandeel geregistreerd als orgaandonor. Een volgend alternatief is de proportie moslims ($\beta = -0,24$), samen met het bezoek van religieuze diensten ($\beta = -0,65$), waarmee 43 procent van het orgaandonorschap wordt verklaard. Voegen we daar het kenmerk protestanten aan toe dan zien we dat deze drie kenmerken bijna de helft van het percentage potentiële donoren in gemeenten verklaren ($R^2 = 0,49$), waarbij het grootste deel teweeg wordt gebracht door de proportie protestanten ($\beta = -0,43$), gevolgd door de maandelijkse kerkdiensten ($-0,30$) en de moslims ($-0,28$). Dezelfde exercitie doen we voor het toevoegen van de katholieken. Dat resulteert in een verklaring van iets meer dan de helft (51 procent), waar achtereenvolgens de proportie protestanten ($\beta = -0,43$), gevolgd door de maandelijkse kerkdiensten ($-0,30$) en de moslims ($-0,28$) de meeste variantie verklaren. Deze resultaten duiden er op dat de religieuze betrokkenheid in gemeenten een goede graadmeter is voor de bereidheid om organen af te staan. Deze bereidheid is groter naarmate er meer katholieken, minder protestanten en minder moslims wonen, en vooral minder mensen regelmatig een religieuze dienst bijwonen.

Deze resultaten bieden tevens de nodige houvast voor de relatie tussen provincies en donorregistratie. Hoewel een provincie als Limburg doorgaans laag scoort op het gebied van vertrouwen en participatie (Schmeets, 2010; 2014), is het aantal donoren in deze provincie bovengemiddeld. Echter, een groot deel van de Limburgse bevolking is katholiek, maar praktiseert dat nauwelijks in de vorm van kerkbezoek, wat positief samenhangt met donorschap. Daarentegen is de mate van vertrouwen en participatie in Friesland erg hoog, maar een groot deel van de bevolking van Friesland is tevens protestant, waarvan een relatief groot deel te boek staat als reguliere kerkganger. Dit zou zodoende een verklaring kunnen bieden dat Friesland zich, ondanks de hoge scores op sociaal kapitaal, niet onderscheidt in

de bereidheid om zich als orgaandonor te registreren. Blijkbaar is de specifieke religieuze betrokkenheid een krachtigere richtingwijzer om zich als orgaandonor te laten registreren dan het aanwezige sociaal kapitaal.

4. Conclusies en discussie

In dit artikel is een eerste, explorerende, analyse van de keuze tot donorregistratie in het licht van religiositeit gepresenteerd. Dit is gebeurd vanuit de aanname, mede op basis van een eerdere analyse (Peters en Schmeets, 2015), dat bevolkingsgroepen die meer meedoen met en vertrouwen hebben in de samenleving – groepen met meer sociaal kapitaal – vaker donor zijn. In dat perspectief zijn de onderlinge sociale binding en het vertrouwen in de medemens opgevat als noodzakelijke voorwaarden voor de wil ‘te geven’ aan de samenleving, waarvan donorregistratie een uiting kan zijn. Immers, bij gebrek aan collectieve verbanden binnen en tussen bevolkingsgroepen zijn er weinig beweegredenen om donor te worden, aangezien de begunstigde partij niet aangewezen kan worden. In die zin biedt sociaal kapitaal de fundamentele bouwstenen voor potentieel donorschap, namelijk een geëngageerde houding ten opzichte van de medemens en de actieve wil om hen te helpen, en het institutioneel vertrouwen om te kiezen voor een organisatie als het donorregister om dat te verwezenlijken.

Er zijn duidelijke verschillen waarneembaar tussen provincies en gemeenten op het gebied van donorregistratie en donorschap. In provincies als Flevoland en Zuid-Holland is het aantal donoren laag, terwijl dit percentage in Noord-Brabant beduidend hoger ligt. Deze verschillen worden verder versterkt wanneer gespecificeerd wordt naar gemeenteniveau. Daarentegen is er geen correlatie tussen donorschap in gemeenten en het behoren tot een kerkelijke of levensbeschouwelijke groepering. Echter, wanneer specifiek gekeken wordt naar afzonderlijke denominaties, dan blijkt dat naarmate er meer katholieken in een gemeente wonen, er ook meer personen zijn die hun organen ter beschikking stellen. En in gemeenten met meer protestanten is men hiertoe minder bereid. De mate van kerkgang biedt hier een verklaring, waarbij meer kerkgang gepaard gaat met minder donoren ($r = -0,61$). En deze kerkgang is onder katholieken beduidend lager dan onder protestanten. Voor de islam geldt dat de relatie met donorschap negatief is, maar in verhouding tot protestanten is dit effect beperkt. Dat is op zich niet verassend, omdat er gemiddeld veel minder moslims in gemeenten wonen dan protestanten. Klaarblijkelijk hebben verschillende denominaties een uiteenlopende relatie met donorschap. Daarbij wonen meer donoren in overwegend katholieke gemeenten, en minder donoren in gemeenten met veel protestanten (zowel hervormden, gereformeerden als PKN'ers), en veel moslims. Deze resultaten sluiten deels aan bij de bevindingen op provincieniveau, waarbij in overwegend katholieke provincies als Noord-Brabant het percentage donoren hoog ligt, terwijl dit in provincies waar relatief veel protestanten en/of moslims wonen – zoals Flevoland en Zuid-Holland – aanzienlijk lager is.

De belangrijkste bevinding is de negatieve samenhang tussen donorschap en maandelijkse kerkgang: in gemeenten met veel religieuze betrokkenheid, wonen minder mensen die als orgaandonor staan ingeschreven. Dat is vanuit het oogpunt van de sociaal kapitaal hypothese verrassend. De verwachting was immers dat in dergelijke gemeenten niet minder, maar juist meer orgaandonoren te vinden zouden zijn. Bovendien was de verwachting dat in

gemeenten met relatief veel protestanten deze bereidheid ook groter zou zijn. Maar ook daar zijn de bevindingen tegengesteld: meer protestanten betekent minder orgaandonoren. De bereidheid om de organen en weefsels na overlijden ter beschikking te stellen zien we vooral in de overwegend katholieke gemeenten, waar ook vaak minder vertrouwen in en deelname aan de samenleving is. De contrasterende hypothese – religieuze binding resulteert in minder bereidheid om zich als orgaandonor te laten inschrijven – krijgt op basis van de resultaten meer steun. Het lijkt er althans op dat religie een sterkere stempel drukt op deze bereidheid dan het aanwezige vertrouwen in de medemens en instituties, en de participatie in de vorm van sociale contacten, de inzet als vrijwilliger en politieke betrokkenheid. Er is echter nauwelijks een relatie tussen het bijwonen van religieuze diensten en de expliciete afwijzing van donorschap. Dit kan het gevolg zijn van het feit dat ‘niet registratie’ en ‘expliciete afwijzing’ dezelfde betekenis heeft, en dat in dit opzicht een registratie met daarin een afwijzing op zich geen meerwaarde heeft ten opzichte van zich niet laten registreren. Een belangrijke beperking van de analyse is dat deze gebaseerd is op de 403 gemeenten, en dus alleen uitspraken over gemeenten mogelijk zijn. Bovendien is geen rekening gehouden met overige kenmerken die een rol kunnen spelen in de desbetreffende samenhangen. Aangezien er duidelijke verschillen bestaan tussen regio's op het gebied van opleidingsniveau en herkomst, en deze kenmerken samenhangen met donorregistratie (Peters en Schmeets, 2015), is het mogelijk dat onevenwichtige bevolkingscomposities per gemeente de samenhang tussen religiositeit en donorschap beïnvloeden. Een logische stap voor vervolgonderzoek zou zijn om de specifieke impact van religiositeit te onderzoeken wanneer gecontroleerd wordt voor dergelijke kenmerken.

Nader onderzoek dient ook te gebeuren op persoonsniveau om na te gaan of de relaties tussen religieuze betrokkenheid en donorschap ook hier te traceren zijn. Bekend is dat ook op persoonsniveau religie gerelateerd is aan diverse vormen van participatie en vertrouwen, zoals hulp verlenen aan anderen, vrijwilligerswerk, geven aan goede doelen en opkomst bij verkiezingen (Bekkers, 2003; Coumans, 2009; Dekker en de Hart, 2006; Schmeets en te Riele, 2009; Schmeets, 2014). Hoewel religieuze bevolkingsgroepen in het algemeen meer sociaal kapitaal genieten dan de niet-religieuze bevolking, laat dit onderzoek tevens zien dat de discrepanties in het sociaal kapitaal scherper zijn voor bepaalde denominaties. Zo zijn vooral protestanten actief als vrijwilliger en politiek geëngageerd, terwijl katholieken op deze punten dicht bij het landelijk gemiddelde blijven (Schmeets, 2014; Schmeets, van Hertem en Frenken, 2009). Daarentegen kenmerken moslims zich door een beperktere mate van maatschappelijke participatie en sociaal vertrouwen. Dit weerspiegelt zich grotendeels ook in de vergelijking van de gemeenten (Schmeets, 2010; 2011). Om de relatie ook met orgaandonatie te onderzoeken, zullen de religiecijfers, die met behulp van steekproefonderzoeken zijn verzameld, gekoppeld moeten worden aan de orgaandonorregistratie. De onderzoeksvraag is dan welke invloed religie heeft op het individuele registratiegedrag, en hoe deze bevindingen zich verhouden tot de resultaten op het gemeenteniveau.

Literatuur

Becker, J., 2003, De vaststelling van de kerkelijke gezindte in enquêtes. 40% of 60% buitenkerkelijken? Werkdocument 92. Sociaal en Cultureel Planbureau, Den Haag.

Bekkers, R., 2003, De Bijdragen der kerkelijken. In: T.N.M. Schuyt e.a. (red). Geven in Nederland. Universiteit Groningen, Groningen, 141–172.

van der Bie, R., 2009, Kerkelijkheid en kerkelijke diversiteit, 1998-2008. In: H. Schmeets en R. van der Bie (red). Religie aan het begin van de 21e eeuw. CBS, Den Haag, Heerlen, 13–25.

CBS, 2013, Uitgebreide methodeomschrijving beroepsbevolking. Den Haag/Heerlen: CBS.

Coumans, M., 2009, Religie en politieke opvattingen. In: H. Schmeets en R. van der Bie (red). Religie aan het begin van de 21e eeuw. CBS, Den Haag, Heerlen, 101–108.

Dekker, P. en J. de Hart, 2006, Kerkgangers, investeerders in de civil society. Sociaal en Cultureel Rapport 2006, 319–338.

de Hart, J. 1999, Godsdienst, maatschappelijke participatie en sociaal kapitaal. In: P. Dekker (red). Vrijwilligerswerk vergeleken: Nederland in internationaal en historisch perspectief. Sociaal en Cultureel Planbureau, Den Haag, 207–244.

Kloosterman, R. en K. van der Houwen, 2012, Houdingen ten aanzien van orgaandonatie en orgaanontvangst. Bevolkingstrends, 10 april 2012.

Ministerie van Volksgezondheid, Welzijn en Sport, 2014, Brief van 13 mei 2014 betreffende 'Donatie orgaan en eigen risico' aan Mevrouw van W., kenmerk 361208 – 119781 – GMT.

Peters, F. en H. Schmeets, 2015, Het donorregister: wie doet mee en wie niet? Bevolkingstrends, 1–9.

Oudhof J. en J. Pannekoek, 1988, De vraag naar kerkelijke gezindte: een methodologisch dilemma. Sociaal-Culturele Berichten, (88)2. CBS, Voorburg/Heerlen.

Sanders, J., 2003, Leven door geven: religieuze en levensbeschouwelijke standpunten over orgaan- en weefseldonatie. Meinema, Zoetermeer.

Schmeets, H., 2010, Sociale samenhang: participatie, vertrouwen en integratie. CBS, Den Haag/Heerlen.

Schmeets, H., 2011, Verkiezingen: opkomst en oordeel. In: Schmeets (red.) Verkiezingen: participatie, vertrouwen en integratie. CBS, Den Haag/Heerlen, 145–162.

Schmeets, H., 2014, De religieuze kaart van Nederland, 2010–2013. Bevolkingstrends, oktober 2014.

Schmeets, H., en C. van Mensvoort, 2015, Religieuze betrokkenheid van bevolkingsgroepen, kaart van Nederland, 2010-2013. Bevolkingstrends, 11, 1–13.

Schmeets, H., M. van Hertem en F. Frenken, 2009, Vrijwilligerswerk en informele hulp. In: H. Schmeets en R. van der Bie (red). Religie aan het begin van de 21e eeuw. CBS, Den Haag, Heerlen, 47–52.

Schmeets, H. en S. te Riele, 2009, Religie in het perspectief van sociale samenhang. In: H. Schmeets en R. van der Bie (red). Religie aan het begin van de 21e eeuw. CBS, Den Haag, Heerlen, 7–11.

Schmeets, H., en S. te Riele, 2010, Sociale samenhang in het drieluik van participatie, vertrouwen en integratie. In: H. Schmeets (red). Sociale samenhang: participatie, vertrouwen en integratie. CBS, Den Haag, Heerlen, 7–14.

Verklaring van tekens

.	Gegevens ontbreken
*	Voorlopig cijfer
**	Nader voorlopig cijfer
x	Geheim
–	Nihil
–	(Indien voorkomend tussen twee getallen) tot en met
0 (0,0)	Het getal is kleiner dan de helft van de gekozen eenheid
Niets (blank)	Een cijfer kan op logische gronden niet voorkomen
2014–2015	2014 tot en met 2015
2014/2015	Het gemiddelde over de jaren 2014 tot en met 2015
2014/'15	Oogstjaar, boekjaar, schooljaar enz., beginnend in 2014 en eindigend in 2015
2012/'13–2014/'15	Oogstjaar, boekjaar, enz., 2012/'13 tot en met 2014/'15

In geval van afronding kan het voorkomen dat het weergegeven totaal niet overeenstemt met de som van de getallen.

Colofon

Uitgever

Centraal Bureau voor de Statistiek
Henri Faasdreef 312, 2492 JP Den Haag
www.cbs.nl

Prepress

Studio BCO, Den Haag

Ontwerp

Edenspiekermann

Inlichtingen

Tel. 088 570 70 70, fax 070 337 59 94
Via contactformulier: www.cbs.nl/infoservice

© Centraal Bureau voor de Statistiek, Den Haag/Heerlen/Bonaire, 2015.
Verveelvoudigen is toegestaan, mits CBS als bron wordt vermeld.