



Centraal Bureau
voor de Statistiek

Webartikel 2014

VUT-fondsen op weg naar het einde

Drs. J.L. Gebraad

mw. T.R. Pfaff

05-03-2013 gepubliceerd op cbs.nl

Inhoud

1. Minder VUT-fondsen in 2012 5
2. Kortlopende beleggingen 7
3. VUT, vergrijzing en arbeidsparticipatie 7

Technische toelichting 8

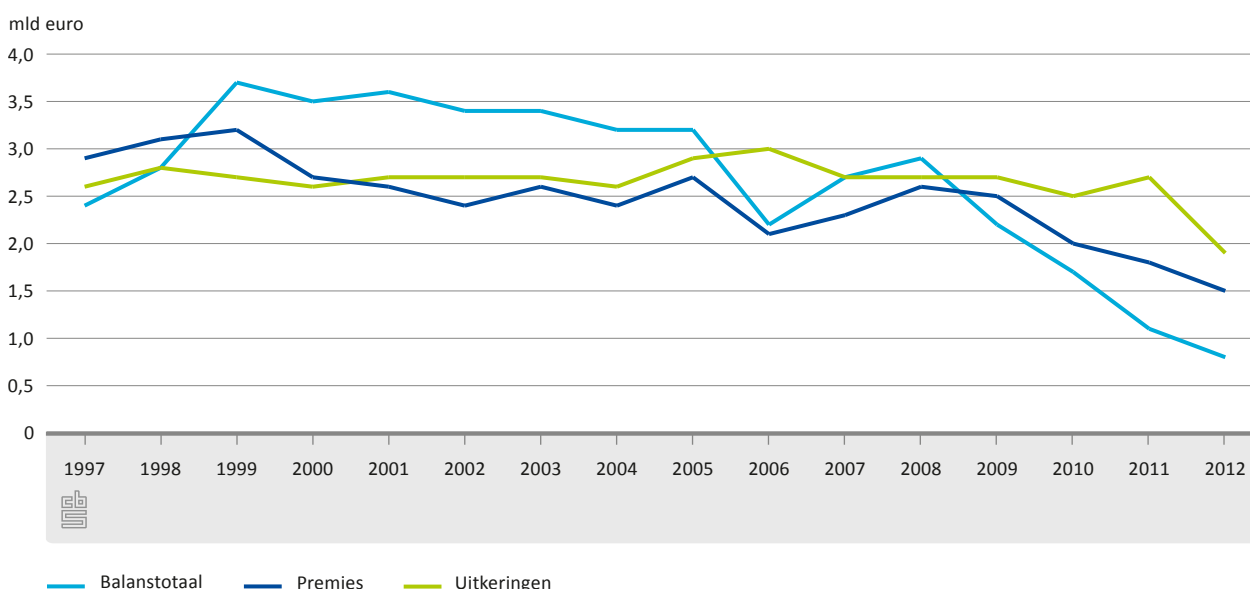
Het aantal VUT-fondsen is in 2012 gedaald naar 46. De premies, de uitkeringen en het balanstotaal laten een duidelijke daling zien in 2012. De verwachting is dat de omvang van de VUT-fondsen na 2015 minimaal zal zijn.

1. Minder VUT-fondsen in 2012

De afkorting VUT staat voor vervroegde uittreding. In 1975 zijn de eerste VUT-regelingen ontworpen, met als doel de hoge jeugdwerkloosheid van dat moment te verminderen. Werknemers in het onderwijs en de bouw kregen de gelegenheid om op 63- of 64-jarige leeftijd te stoppen met werken. In de jaren daarna zijn hier veel VUT-regelingen in andere bedrijfstakken aan toegevoegd. Verder is de leeftijd om gebruik te mogen maken van de VUT tot onder de 60 jaar gedaald. Per 1 januari 2006 is de fiscale ondersteuning voor vervroegde uittreding (VUT)- en prepensioenregelingen beëindigd. Het gevolg is dat VUT-fondsen, die vervroegde uittredingsregelingen voor bedrijfstakken verzorgen, nu in de afbouwfase verkeren. De regelingen die VUT-fondsen uitvoeren hebben vooral betrekking op werknemers die geboren zijn voor 1950, en die uiterlijk in 2015 met pensioen gaan.

Het aantal VUT-fondsen is in 2012 gedaald van 48 naar 46, 2 kleine fondsen zijn geliquideerd in 2012. De door VUT-fondsen ontvangen premies in 2012, de betaalde uitkeringen in 2012 en het balanstotaal in 2012 zijn de laagste in de afgelopen vijftien jaar. De verwachting is dat de belangrijkste VUT-fondsen in 2014 of 2015 de laatste uitkeringen zullen doen, zodat de omvang na 2015 minimaal zal zijn.

1.1 Premies, uitkeringen en balanstotaal VUT-fondsen



1.2 Balansen VUT-fondsen

	2000	2005	2006	2007	2008	2009	2010	2011	2012
	mln euro								
Activa									
Girale gelden	43	42	38	88	64	54	46	36	44
Deposito's	230	243	247	238	980	548	223	81	135
Obligaties	999	522	318	259	287	440	389	329	205
Aandelen	1 185	1 921	1 044	849	459	412	416	148	172
Leningen op lange termijn	74	21	1	1	1	14	15	16	0
Leningen op korte termijn	512	135	304	1 036	770	463	432	299	106
Overige vorderingen	454	322	284	246	302	235	195	196	174
Totaal activa	3 495	3 206	2 236	2 717	2 863	2 166	1 716	1 105	836
Passiva									
Eigen vermogen (reserves)	1 680	1 538	981	856	787	749	468	-111	-535
Voorziening VUT-verplichtingen	1 544	1 285	975	807	729	678	559	265	216
Overige voorzieningen	57	61	45	39	31	53	44	36	27
Leningen op korte termijn	33	37	34	29	3	9	20	18	13
Overige schulden	181	285	201	986	1 313	677	625	897	1 115
Totaal passiva	3 495	3 206	2 236	2 717	2 863	2 166	1 716	1 105	836

1.3 Resultatenrekeningen VUT-fondsen

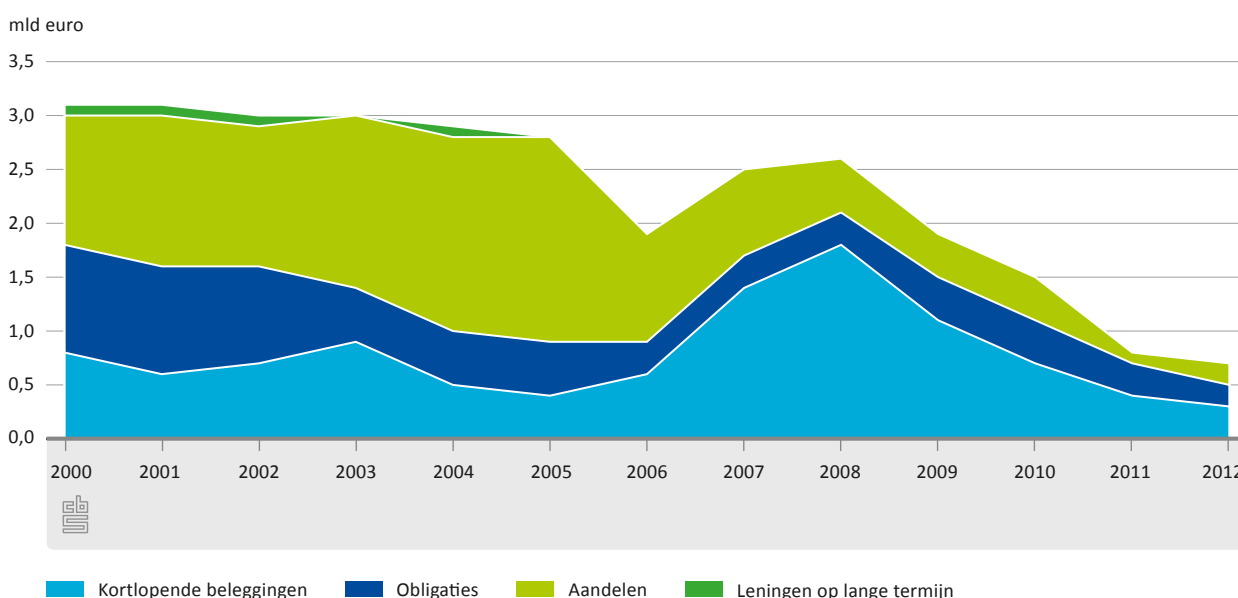
	2000	2005	2006	2007	2008	2009	2010	2011	2012
	mln euro								
Lasten									
Uitkeringen	2 597	2 861	3 008	2 685	2 736	2 710	2 503	2 662	1 941
Voorziening VUT-verplichtingen	-9	-16	-310	-168	-78	-51	-119	-293	-50
Administratiekosten	37	28	25	28	29	25	25	20	18
Overige lasten	24	35	12	13	9	34	23	34	39
Saldo	635	-40	-557	-125	-69	-38	-281	-579	-423
Totaal lasten	3 285	2 868	2 178	2 433	2 627	2 680	2 151	1 844	1 525
Baten									
Totaal premies	2 676	2 711	2 086	2 337	2 601	2 540	2 045	1 829	1 508
Werkgever	1 612	1 395	1 155	1 308	1 490	1 457	1 115	1 014	806
Werknemer	996	1 308	929	1 027	1 106	1 080	930	815	702
Overig	68	8	2	2	5	3	0	0	0
Rente en dividend	114	157	65	72	6	104	63	13	15
Overige baten	495	0	27	24	20	36	43	2	2
Totaal baten	3 285	2 868	2 178	2 433	2 627	2 680	2 151	1 844	1 525

2. Kortlopende beleggingen

De meeste VUT-fondsen gebruiken een omslagstelsel waarbij de uitkeringen aan de begunstigen in een bepaald jaar gefinancierd worden met premies die de werkenden betalen. Daardoor is de omvang van de beleggingen in vergelijking tot die van de uitkeringen en premies gering. Vanaf 2008 bestaan de beleggingen vooral uit kortlopende beleggingen (girale gelden, deposito's en leningen op korte termijn).

Het negatieve eigen vermogen op de balans vanaf 2011 heeft te maken met enkele fondsen die in de jaren daarvoor meer hebben uitgekeerd dan premies ontvangen, en dit via leningen hebben gefinancierd. Deze fondsen kiezen ervoor om de premies gelijkmatig te houden. In de laatste jaren van hun bestaan zullen deze fondsen juist meer premies ontvangen dan ze hoeven uit te keren, zodat ze dan hun schulden kunnen aflossen.

2.1 Kortlopende beleggingen domineren vanaf 2008

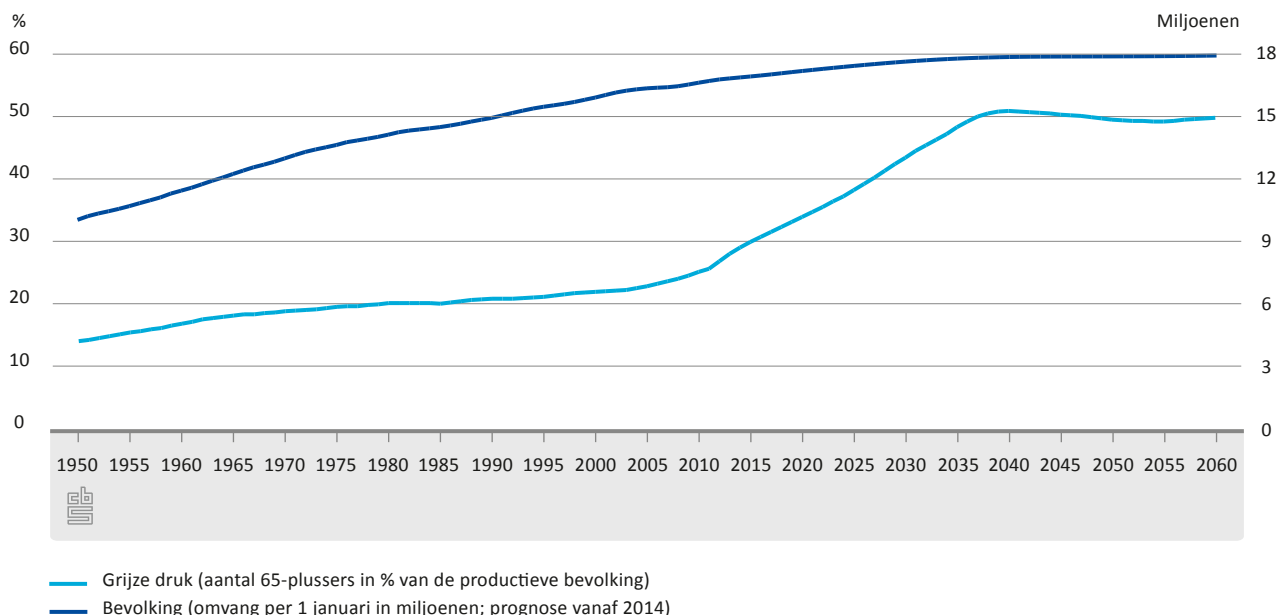


3. VUT, vergrijzing en arbeidsparticipatie

Het naderende einde van de VUT-fondsen is het gevolg van maatregelen in de afgelopen jaren om de VUT te ontmoedigen. Het doel van deze maatregelen is om de kosten van de vergrijzing op te kunnen vangen. De vergrijzing kan worden afgemeten aan de grijze druk. Dit is de verhouding tussen het aantal personen ouder dan 65 jaar en het aantal personen in de productieve levensfase van 20 tot 65 jaar. De grijze druk is opgelopen van 14,0 in 1950 tot 29,0 nu en zal naar verwachting oplopen tot 50,9 op de top van de vergrijzing in 2040. Dat komt doordat het aantal 65-plussers toeneemt van 2,9 miljoen nu naar 4,7 miljoen in 2040 terwijl de potentiële beroepsbevolking (de 20 tot 65-jarigen) gaat krimpen van 10,1 naar 9,3 miljoen.

De genoemde uitkomsten houden geen rekening met het later laten ingaan van de AOW-leeftijd. Van Duin en Stoeldraijer hebben een berekening gemaakt van de grijze druk waarbij rekening wordt gehouden met de voorgenomen stijging van de AOW-leeftijd. Zij voorzien dat de AOW-leeftijd gaat stijgen naar 67 jaar in 2021 en naar 71,5 jaar in 2060. De grijze druk neemt dan toe van 29 nu naar 39 in 2040.¹⁾

3.1 Grijze druk en bevolking 1950-2060



Vut heeft niet alleen een duidelijk verband met vergrijzing, maar ook met de bereidheid om te werken. Bij mannen daalde de arbeidsparticipatie van ruim 80 procent in het begin van de jaren zeventig naar 56 procent begin jaren negentig, mede door de komst van vervroegde uittreddingsregelingen. Daarna is de arbeidsparticipatie gestaag toegenomen tot bijna 77 procent in 2012.²⁾

Technische toelichting

Het CBS deelt de uitvoerders van de VUT-regelingen in drie groepen in. Twee van deze drie groepen blijven hier verder buiten beschouwing: de regelingen die door pensioenfondsen worden uitgevoerd en de regelingen die rechtstreeks door bedrijven worden uitgevoerd. Hier zijn geen afzonderlijke gegevens van bekend. De derde groep betreft regelingen voor bedrijfstakken die in afzonderlijke stichtingen zijn ondergebracht. Deze groep wordt aangeduid met de term VUT-fondsen. De daarbij betrokken bedrijfstakken zijn onder andere

¹⁾ Zie het CBS-artikel "Bevolkingsprognose 2012-2060: langer leven, langer werken" Coen van Duin en Lenny Stoeldraijer. <http://www.cbs.nl/NR/rdonlyres/DB34C87D-823D-49B4-AE3A-A3DE66CDBC1A/0/2012bevolkingprognoselangerlevenlangerwerken.pdf>

²⁾ Zie het CBS-artikel "Stijgende arbeidsparticipatie en minder uittredding bij ouderen" Koos Arts en Ferdy Otten <http://www.cbs.nl/NR/rdonlyres/71492987-A413-4053-AFDE-6C7EC4D931C1/0/20131004v4art.pdf>

de metaalnijverheid, het beroepsgoederenvervoer en de horeca. Daarnaast is er ook een VUT-fonds voor het overheidspersoneel.

De populatie bestond in 2012 uit 46 VUT-fondsen, 2 minder dan in 2011. De financiële gegevens zijn afkomstig uit de jaarverslagen van deze fondsen. Van de populatie zijn 30 fondsen direct waargenomen. De gegevens van de overige fondsen zijn via ophoging toegevoegd. De ophoging is gebaseerd op het aantal VUT-uitkeringen zoals ontleend aan de jaarverslagen. De ophoging bedraagt in 2012 3,7 procent van de uitkeringen en 24,9 procent van het balanstotaal. Dat is meer dan de ophoging in 2011 (1,1 procent van de uitkeringen en 15,2 procent van het balanstotaal), maar in lijn met de ophoging in eerdere jaren.

Verklaring van tekens

.	Gegevens ontbreken
*	Voorlopig cijfer
**	Nader voorlopig cijfer
x	Geheim
–	Nihil
–	(Indien voorkomend tussen twee getallen) tot en met
0 (0,0)	Het getal is kleiner dan de helft van de gekozen eenheid
Niets (blank)	Een cijfer kan op logische gronden niet voorkomen
2013–2014	2013 tot en met 2014
2013/2014	Het gemiddelde over de jaren 2013 tot en met 2014
2013/'14	Oogstjaar, boekjaar, schooljaar enz., beginnend in 2013 en eindigend in 2014
2011/'12–2013/'14	Oogstjaar, boekjaar, enz., 2011/'12 tot en met 2013/'14

In geval van afronding kan het voorkomen dat het weergegeven totaal niet overeenstemt met de som van de getallen.

Colofon

Uitgever

Centraal Bureau voor de Statistiek
Henri Faasdreef 312, 2492 JP Den Haag
www.cbs.nl

Prepress: Centraal Bureau voor de Statistiek, Grafimedia)
Ontwerp: Edenspiekermann

Inlichtingen

Tel. 088 570 70 70, fax 070 337 59 94
Via contactformulier: www.cbs.nl/infoservice

Bestellingen

verkoop@cbs.nl
Fax 045 570 62 68

© Centraal Bureau voor de Statistiek, Den Haag/Heerlen, 2014.
Verveelvoudigen is toegestaan, mits het CBS als bron wordt vermeld.