



Centraal Bureau
voor de Statistiek

Economische beschrijving KRW deelstroomgebieden 2005, 2008, 2010, 2011*

Dit rapport is een product van het Centraal Bureau voor de Statistiek in opdracht van het Ministerie van Infrastructuur en Milieu (Directoraat Generaal publieke werken en watermanagement). De auteurs bedanken Rob van der Veeren en Xander Keijser voor hun waardevolle bijdragen.

De in dit rapport weergegeven opvattingen zijn die van de auteurs en komen niet noodzakelijk overeen met het beleid van het Centraal Bureau voor de Statistiek.

Marjan Verberk

Maarten van Rossum

01-3-2014 gepubliceerd op cbs.nl



Inhoudsopgave

1. Inleiding	4
2. Regionale economische NAMWA	5
2.1 <i>Toelichting op de regionale economische NAMWA</i>	5
2.2 <i>Aggregatie van regionale economische gegevens</i>	8
2.3 <i>Geheimhouding</i>	12
3. Vergelijking van de deelstroomgebieden 2005-2011	13
3.1 <i>Productiestructuur</i>	15
3.2 <i>Toegevoegde waarde in lopende prijzen</i>	17
3.3 <i>Toegevoegde waarde in prijzen van 2005</i>	18
3.4 <i>Arbeidsvolume werkzame personen</i>	20
3.5 <i>Arbeidsproductiviteit</i>	20
3.6 <i>Beloning</i>	22
4. Beschrijving van de deelstroomgebieden in de periode 2005-2011	22
4.1 <i>Het Eems gebied uitgelicht</i>	23
4.2 <i>Het Schelde gebied uitgelicht</i>	26
4.3 <i>Het Maas gebied uitgelicht</i>	29
4.4 <i>Het Rijn Noord gebied uitgelicht</i>	32
4.5 <i>Het Rijn West gebied uitgelicht</i>	35
4.6 <i>Het Rijn Oost gebied uitgelicht</i>	38
4.7 <i>Het Rijn Midden gebied uitgelicht</i>	41
5. Bevolking	44
6. Conclusie	44
Referenties	45
Annex 1: koppeltabel	46



1. Inleiding

Dit rapport beschrijft de economieën van de KRW¹ deelstroomgebieden en geeft daarnaast een onderlinge vergelijking van deze gebieden. De opbouw van de regionale National Accounting Matrix including Water Accounts (NAMWA) en de methode voor de samenstelling van de cijfers uit de brongegevens komen eveneens aan bod. De cijfers en de rapportage zijn samengesteld in opdracht van het ministerie van Infrastructuur & Milieu. In de waterrekeningen worden per deelstroomgebied de economische omvang en de economische structuur gekwantificeerd. Hierbij wordt een aantal economische variabelen, zoals toegevoegde waarde en werkgelegenheid, onder de loep genomen.

De regionale NAMWA wordt opgesteld voor de zeven deelstroomgebieden, te weten het deelstroomgebied van de Schelde, de Rijn, de Maas en de Eems, waarbij het Rijn deelstroomgebied verder is opgedeeld in vieren: West, Noord, Oost en Midden (zie figuur 1.1). De data van de jaren 2005, 2008 en 2010 zijn definitief en de data van 2011 zijn nader voorlopig (CBS, 2013)². In hoofdstuk 2 komt aan de orde hoe de regionale economische informatie wordt toegedeeld aan de deelstroomgebieden en welke economische informatie hiervoor wordt gebruikt. Daarna volgt in hoofdstuk 3 een economische vergelijking van de zeven deelstroomgebieden. In hoofdstuk 4 is van elk deelstroomgebied een economische analyse opgenomen. Speciale aandacht gaat daarbij uit naar de effecten van de economische crisis. Om deze analyse goed uit te kunnen voeren, is de periode 2005-2011 opgedeeld in een periode voor de crisis (2005-2008), een periode tijdens de crisis (2008-2010) en een periode na de crisis (2010-2011).³ Het laatste hoofdstuk van dit rapport gaat in op de bevolkingsontwikkeling per deelstroomgebied. Het rapport eindigt met een conclusie. De economische cijfers worden door het ministerie van I&M gebruikt voor rapportage doeleinden ten behoeve van de Europese Kaderrichtlijn Water (<http://www.helpdeskwater.nl/onderwerpen/wetgeving-beleid/kaderrichtlijn-water/>).

¹ KRW staat voor Kaderrichtlijn Water.

² De cijfers in de nationale rekeningen worden drie keer geraamd. Zes maanden na afloop van het verslagjaar zijn de voorlopige cijfers beschikbaar, 18 maanden na afloop van het verslagjaar zijn de nader voorlopige cijfers beschikbaar en de definitieve cijfers worden 30 maanden na afloop van het verslagjaar gepubliceerd. De cijfers van het nader voorlopig jaar 2011 zijn daarom kwalitatief minder dan de cijfers voor de definitieve jaren 2005, 2008 en 2010.

³ Deze indeling is gekozen op basis van de vier beschikbare jaren. Het is echter geen vaststaande indeling. Er valt te discussiëren over het begin en einde van de crisisperiode, maar op basis van de beschikbare data is dit de meest logische indeling voor een crisisanalyse.

1.1 Nederland verdeeld in deelstroomgebieden



2. Regionale economische NAMWA

2.1 Toelichting op de regionale economische NAMWA

Deze paragraaf beschrijft de regionale rekeningen en de regionale economische NAMWA op hoofdlijnen. Aan de orde komen de samenhang met de nationale rekeningen, de opbouw van de regionale rekeningen uit vestigingen van bedrijfseenheden en de inhoud van de regionale rekeningen.

De regionale economische rekeningen geven een kwantitatieve beschrijving van het economische proces in de regio's van Nederland die aansluit bij de nationale rekeningen. De nationale rekeningen hebben echter een breder blikveld, de nadruk ligt op productie, inkomensverdeling, bestedingen en financiering. De nationale rekeningen worden



samengesteld volgens internationaal geldende richtlijnen (UN, 1993 en Eurostat, 1995) en zijn daardoor internationaal vergelijkbaar. In de regionale rekeningen ligt de nadruk op productieprocessen per bedrijfstak in de verschillende regio's. In Nederland worden de regionale rekeningen samengesteld op COROP niveau.⁴ Het COROP niveau is een indeling waarin Nederland is opgedeeld in 40 regionale gebieden die elkaar niet overlappen. De regionale economische informatie van het CBS wordt beschikbaar gesteld in de COROP-plus indeling. Dit is een indeling waarbij Nederland is onderverdeeld in 52 gebieden die elkaar eveneens niet overlappen. In deze COROP-plus indeling zijn de grote steden verder uitgesplitst, evenals de provincies Utrecht en Flevoland. Ten behoeve van de NAMWA worden de regionale rekeningen heringedeeld in zeven deelstroomgebieden. De concepten van de regionale rekeningen zijn hierdoor volledig consistent met de regionale economische NAMWA.

De regionale rekeningen beschrijven het functioneren van de economie in een regio. Hiertoe worden de resultaten van de bedrijfseenheden gesommeerd. De volgende onderwerpen spelen hierbij een rol:

- Voor de beschrijving van het productieproces wordt in de nationale rekeningen de bedrijfseenheid met vestiging in Nederland als uitgangspunt genomen. Dit betekent dat vestigingen van buitenlandse bedrijven in Nederland bijdragen aan het Nederlandse binnenlands product en andersom. Dit concept wordt ook toegepast op regionaal niveau.
- Het hoogste niveau voor bedrijfsinformatie is de onderneming. Een onderneming kan bestaan uit meerdere bedrijfseenheden (beids). Een bedrijfseenheid is een onderneming, of een deel van een onderneming, autonoom ten aanzien van beslissingen aangaande de productieprocessen en tot op zekere hoogte homogeen. Deze eenheden kunnen elk een andere sbi hebben, bijvoorbeeld een grote multinationale onderneming met bedrijfseenheden in chemie, raffinage en handel. De bedrijfseenheid is het uitgangspunt bij de samenstelling van de nationale en regionale rekeningen. Een bedrijfseenheid kan verder uit meerdere vestigingen bestaan. Een vestiging is elke in Nederland afzonderlijk gelegen ruimte, terrein etc., benut door een onderneming voor de beoefening van activiteiten. Elke vestiging maakt deel uit van één bedrijfseenheid en elke bedrijfseenheid heeft minstens één vestiging. Een vestiging behoort tot de dezelfde bedrijfstak (standaard bedrijfsindeling (sbi)) als de bedrijfseenheid.
- Het economische gebied van Nederland is groter dan het geografische gebied. Het verschil hiertussen wordt "extraterritoriale regio" genoemd en omvat onder meer het nationale luchtruim, territoriale wateren en territoriale enclaves in het buitenland zoals ambassades. Daarnaast zijn er bedrijfseenheden (zoals bedrijven in de olie- en gaswinning) in Nederland met een vestiging die niet aan een regio kan worden toegewezen. Deze worden ook toegevoegd aan de regio "extraterritoriale regio". In de extraterritoriale regio kunnen zich nog enkele bijzondere vestigingen bevinden:

⁴ COROP staat voor Coördinatiecommissie Regionaal OnderzoeksProgramma en is omstreeks 1970 ontworpen.



- Op een vestiging hoeft geen personeel te werken, bijvoorbeeld op een “jaknikker”.
- Het wal-adres van binnenschippers is een vestiging bij degenen die voor eigen rekening varen en geen bedrijfsruimten op de wal hebben. Dit betekent dat als een Duitse schipper vaart tussen Rotterdam en het Ruhrgebied en woont in Duitsland, hij niet meetelt voor de Nederlandse economie.
- De installaties voor winning op het continentaal plat zijn een vestiging.

De BES-eilanden maken sinds oktober 2010 deel uit van het Koninkrijk der Nederlanden. Bestuurlijk vallen deze eilanden onder de provincie Noord-Holland. Echter, in de nationale, en dus regionale, rekeningen worden de BES-eilanden buiten beschouwing gelaten. De economische activiteiten zijn niet opgenomen in een COROP-gebied of de extraterritoriale regio.

De variabelen die bekeken worden in de regionale rekeningen zijn:

- 1) **Productie tegen basisprijzen**, i.e. de geproduceerde hoeveelheden tegen de verkoopwaarde bij verkoop aan de markt of de som van de waarde van aangekochte goederen en diensten ten behoeve van het verbruik in het productieproces en lonen in overheidsdienst.
- 2) **Intermediair verbruik tegen aankooprijzen**, i.e. het deel van de goederen en diensten in een land dat wordt geproduceerd of ingevoerd en wordt verbruikt in het productieproces. Hierbij moet gedacht worden aan grondstoffen, halffabricaten, handel- en transportdiensten, et cetera.
- 3) **Bruto toegevoegde waarde in basisprijzen (in lopende prijzen)**, i.e. het verschil tussen de productiewaarde in basisprijzen en de waarde van het verbruik in het productieproces (aankooprijzen). De afschrijvingen vormen het verschil tussen de bruto en de netto toegevoegde waarde. In 2012 bedroeg de bruto toegevoegde waarde voor heel Nederland 538 miljard euro. De netto toegevoegde waarde bedroeg 449 miljard euro (voorlopige cijfers).
- 4) **Beloning werknemers**, dit omvat de periodieke, direct aan werknemers uitbetaalde bedragen en aanvullingen hierop zoals gratificaties en tantièmes, vermeerderd met de sociale premies ten laste van werkgevers. De loonbelasting en de inhoudingen op grond van de sociale verzekeringswetten en pensioenvoorzieningen zijn niet op het bedrag van de lonen in mindering gebracht.
- 5) **Arbeidsvolume werknemers**, gemeten in voltijdbanen. Deeltijdbanen worden omgerekend naar voltijdbanen. Het arbeidsvolume van zelfstandigen en meewerkende gezinsleden is niet opgenomen.
- 6) **Arbeidsvolume werkzame personen**, gemeten in voltijdbanen. Dit is het arbeidsvolume werknemers vermeerderd met het arbeidsvolume van zelfstandigen en meewerkende gezinsleden.

De zojuist beschreven variabelen worden opgenomen in de regionale NAMWA.



Een variabele die niet in de regionale rekeningen wordt gemaakt, maar wel is samengesteld voor de regionale economische NAMWA is de **bruto toegevoegde waarde in basisprijzen van 2005**. Deze is gelijk aan het verschil tussen de productiewaarde in basisprijzen (uitgedrukt in prijzen van 2005) en de waarde van het verbruik in het productieproces (aankooprijzen, uitgedrukt in prijzen van 2005). De afschrijvingen (ook in prijzen van 2005) vormen het verschil tussen de bruto en de netto toegevoegde waarde. In 2012 bedroeg de bruto toegevoegde waarde voor heel Nederland, in prijzen van 2005, 492 miljard euro. De netto toegevoegde waarde in prijzen van 2005 bedroeg 409 miljard euro (voorlopige cijfers).

De belangrijkste reden om de bruto toegevoegde waarde in prijzen van 2005 samen te stellen, is het elimineren van prijseffecten. Een toe- of afname wordt dan enkel veroorzaakt door een verandering van het volume, niet door een verandering van de prijs. Opgemerkt moet worden dat bij de toegevoegde waarde in prijzen van 2005 niet geldt dat productie min verbruik gelijk is aan de toegevoegde waarde. Ook is bij deze variabele de som van de bedrijfstakken niet gelijk aan het nationaal totaal. De som van de deelstroomgebieden is wel gelijk aan het nationaal totaal.

In dit rapport worden alle bovengenoemde variabelen gepresenteerd. De focus in de analyse ligt hierbij op de bruto toegevoegde waarde in basisprijzen van 2005 en het arbeidsvolume werkzame personen. De verdeling van deze variabelen over de deelstroomgebieden wordt in de volgende sectie besproken.

2.2 Aggregatie van regionale economische gegevens

In deze paragraaf wordt beschreven hoe de economische variabelen uit de reguliere regionale rekeningen (plus de toegevoegde waarde in prijzen van 2005) worden verdeeld over de zeven deelstroomgebieden en de bedrijfstakken.

De aggregatiemethode van de 52 (COROP) regio's in Nederland naar zeven deelstroomgebieden is weergegeven in figuur 2.2.2. De methode is gebaseerd op de studie van Brouwer et al. (2005) en wordt ook beschreven in NAMWA rapporten (CBS, 2010). De extraterritoriale regio wordt niet toegewezen aan een deelstroomgebied, maar apart gepubliceerd. In stap 1 wordt een gedeelte van de economische gegevens direct aan een deelstroomgebied toegewezen. De rest wordt verdeeld met factoren gebaseerd op het aantal werknemers dat bepaald wordt in stap 2. Tot slot worden de regels beschreven met betrekking tot geheimhouding van de gegevens.

Stap 1: economische verdeling naar deelstroomgebieden

De regioverdeling van Nederland bestaat uit 52 regio's plus een extraterritoriale regio. Dit wordt ook wel de COROP-plus indeling genoemd. Als eerste wordt in stap 1 deze COROP-plus indeling omgezet naar een COROP-verdeling, hiertoe wordt een aantal regio's samengevoegd. Qua aggregatieniveau liggen de COROP- en de COROP-plus indeling tussen gemeenten en

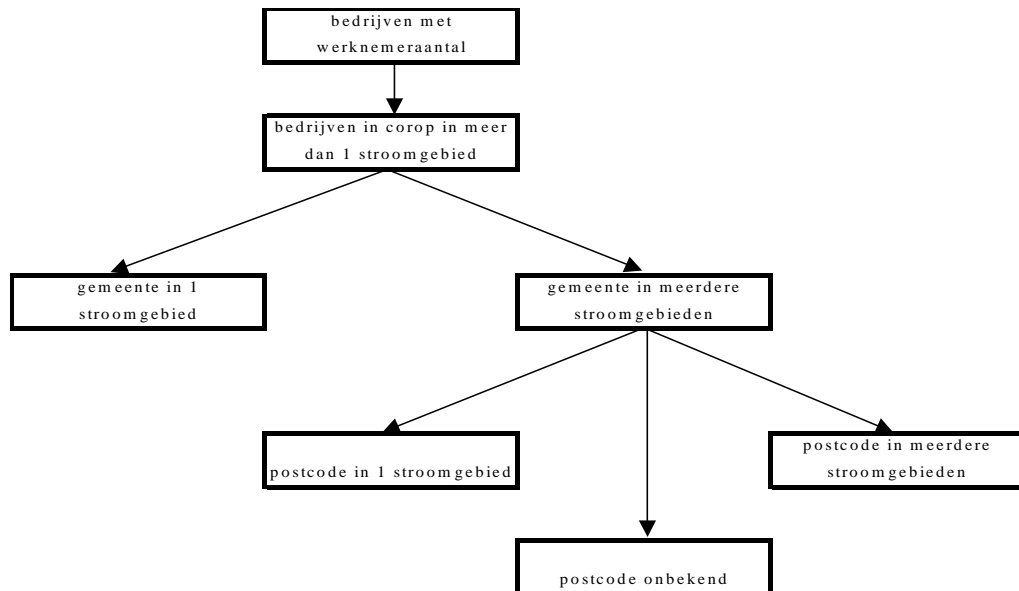
provincies. Meerdere COROP-gebieden liggen volledig in één deelstroomgebied, deze zijn weergegeven in figuur 2.2.1

2.2.1 COROP-gebieden in 1 deelstroomgebied in 2011

CR	COROP40_naam	STROOMGEB
01	Oost-Groningen	Eems
04	Noord-Friesland	Rijn Noord
05	Zuidwest-Friesland	Rijn Noord
06	Zuidoost-Friesland	Rijn Noord
09	Zuidwest-Drenthe	Rijn Oost
12	Twente	Rijn Oost
19	Alkmaar en omgeving	Rijn West
20	IJmond	Rijn West
21	Agglomeratie Haarlem	Rijn West
22	Zaanstreek	Rijn West
23	Groot-Amsterdam	Rijn West
25	Agglomeratie Leiden en Bollenstreek	Rijn West
26	Agglomeratie 's-Gravenhage	Rijn West
27	Delft en Westland	Rijn West
28	Oost-Zuid-Holland	Rijn West
30	Zuidoost-Zuid-Holland	Rijn West
31	Zeeuwsch-Vlaanderen	Schelde
35	Noordoost-Noord-Brabant	Maas
36	Zuidoost-Noord-Brabant	Maas
37	Noord-Limburg	Maas
38	Midden-Limburg	Maas
39	Zuid-Limburg	Maas
40	Flevoland	Rijn Midden

De economische gegevens van deze COROP-gebieden worden direct aan de deelstroomgebieden toegerekend. Op deze manier worden 23 van de 40 gebieden verdeeld. Het verdelen van de economische gegevens in de overige gebieden gebeurt op basis van de werknemersverdeling. Dit wordt uitgelegd in stap 2. De verdeling van COROP-gebieden over deelstroomgebieden verandert niet elk jaar.

2.2.2 Methode voor werknemersverdeling naar deelstroomgebieden



Stap 2: werknemersverdeling naar deelstroomgebieden

In stap 2 is het doel om voor elke COROP en elke bedrijfstak het percentage werknemers per deelstroomgebied te bepalen ten opzichte van het totale aantal werknemers in die bedrijfstak en COROP. De methode wordt weergegeven in figuur 2.2.2. Als eerste worden de bedrijven met werknemers geselecteerd die in COROP-gebieden liggen die verdeeld moeten worden over meerdere deelstroomgebieden. Deze set kan verdeeld worden over bedrijven in: 1) gemeenten die volledig in één deelstroomgebied liggen en 2) gemeenten die in meerdere deelstroomgebieden liggen.

2.2.3 COROP-gebieden (COROP-40 indeling) in meerdere deelstroomgebieden met het gedeelte van de oppervlakte in de deelstroomgebieden, 2011

COROP	Naam	Eems	Maas	Schelde	Rijn Noord	Rijn Oost	Rijn West	Rijn Midden	Totaal
02	Delfzijl	86,4%			13,6%				100,0%
03	Overig Groningen	32,2%			67,8%				100,0%
07	Noord-Drenthe	41,5%			27,9%	30,7%			100,0%
08	Zuidoost-Drenthe	41,9%				58,1%			100,0%
10	Noord-Overijssel					99,6%		0,4%	100,0%
11	Zuidwest-Overijssel					98,0%		2,0%	100,0%
13	Veluwe					1,5%	0,3%	98,2%	100,0%
14	Achterhoek					94,8%		5,2%	100,0%
15	Arnhem/Nijmegen		1,1%			32,9%	60,0%	5,9%	100,0%
16	Zuidwest-Gelderland		5,6%				94,4%		100,0%
17	Utrecht						71,0%	29,0%	100,0%
18	Kop van Noord-Holland				1,0%		98,7%	0,3%	100,0%
24	Gooi- en Vechtstreek						99,0%	1,0%	100,0%
29	Groot-Rijnmond		20,6%	1,7%			77,6%		100,0%
32	Overig Zeeland		0,5%	99,5%					100,0%
33	West-Noord-Brabant		86,2%	13,8%					100,0%
34	Midden-Noord-Brabant		78,8%				21,2%		100,0%

De eerste groep van bedrijven die in een 1-deelstroomgebied-gemeente liggen kunnen eenvoudig aan een deelstroomgebied worden toegerekend. Voor de andere groep van bedrijven moet de postcode worden opgezocht. Als de postcode gevonden is en de postcode in één deelstroomgebied ligt, dan kan het aantal werknemers eenvoudig aan een deelstroomgebied worden toegewezen. Bedrijven met een postcodegebied verdeeld over meerdere deelstroomgebieden worden verdeeld op basis van percentage oppervlak van het postcodegebied in de verschillende deelstroomgebieden. Voor de bedrijven die nu nog overblijven kan geen goede postcode bepaald worden en deze worden op basis van het percentage oppervlak van de gemeente in de verschillende deelstroomgebieden verdeeld naar die deelstroomgebieden.

Na stap 2 is bekend hoeveel werknemers per bedrijfstak en per COROP in de verschillende deelstroomgebieden werken. Dit wordt omgezet in een percentage per deelstroomgebied, waarbij als alle werknemers van een bedrijfstak in een COROP in één deelstroomgebied werken, het percentage 100 procent is.

Dit percentage wordt gebruikt om de economische variabelen uit stap 1 die niet direct verdeeld konden worden, te verdelen over de deelstroomgebieden. In enkele gevallen zijn er geen werknemers voor een bedrijfstak in een bepaalde COROP geregistreerd, omdat er alleen kleine zelfstandigen zijn, of het aantal werknemers geheim is zoals bij defensie. In dat geval wordt het percentage werknemers vervangen door het percentage oppervlak van een COROP dat in een bepaald deelstroomgebied ligt.

Tabel 2.2.4 geeft per bedrijfstak weer hoe de economische variabelen opgebouwd zijn in 2010. In het 'verdelingsgedeelte' van de tabel, welke grotendeels gebaseerd is op de

'werknemers sleutel' geeft de kolom 'direct' het percentage **productie** dat direct kan worden toegedeeld (toepassen van 'werknemers sleutel' is hier *niet* noodzakelijk). De kolom 'gemeenten' geeft het percentage productie weer dat in gemeenten wordt gegenereerd die volledig in één deelstroomgebied liggen, maar deze gemeenten liggen in een COROP die in meer dan één deelstroomgebied ligt (toepassen van 'werknemers sleutel' is hier noodzakelijk). Nu blijft de productie in 'gemeenten' in meerdere deelstroomgebieden nog over. Deze productie wordt met de bedrijfs postcode aan een deelstroomgebied toegewezen (kolom 'postcode') of via een oppervlaktepercentage (kolom 'overig').

2.2.4 Bedrijfstakverdeling met percentages verdeling in 2011

		Direct	Gemeenten	Postcode	Overig	Totaal
		%				
A	Landbouw. Bosbouw en visserij	56,1	31,9	6,9	5,0	100,0
B	Delfstoffenwinning	10,2	46,3	1,8	41,8	100,0
C	Industrie	52,9	35,4	6,0	5,7	100,0
D	Energievoorziening	41,3	40,9	0,1	17,6	100,0
E	Waterbedrijven en afvalbeheer	51,0	28,2	6,0	14,7	100,0
F	Bouwnijverheid	50,5	38,6	4,9	5,9	100,0
G	Handel	52,8	36,1	4,5	6,6	100,0
H	Vervoer en opslag	48,5	41,7	3,4	6,4	100,0
I	Horeca	57,7	33,0	5,6	3,7	100,0
J	Informatie en communicatie	59,5	30,8	2,9	6,7	100,0
K	Financiële dienstverlening	61,0	32,1	3,5	3,4	100,0
L	Verhuur en handel van onroerend goed	53,3	31,3	5,9	9,5	100,0
M	Specialistische zakelijke diensten	54,9	34,2	6,6	4,3	100,0
N	Verhuur en overige zakelijke diensten	55,9	31,0	4,3	8,8	100,0
O	Openbaar bestuur en overheidsdiensten	51,8	38,7	3,5	6,0	100,0
P	Onderwijs	51,7	35,3	6,2	6,8	100,0
Q	Gezondheids- en welzijnszorg	51,4	34,9	7,8	5,9	100,0
R	Cultuur, sport en recreatie	51,2	35,2	7,4	6,2	100,0
S	Overige dienstverlening	52,5	36,8	6,8	3,9	100,0
T	Huishoudens	52,4	0,0	0,0	47,6	100,0

2.3 Geheimhouding

De laatste stap is de controle op geheimhouding. Regionale bedrijfstakverdelingen moeten aan drie eisen voldoen, namelijk een bedrijfstak moet bestaan uit ten minste drie bedrijven en het grootste bedrijf uit een bedrijfstak mag niet meer dan 75 procent van de werknemers uit de bedrijfstak in de betreffende regio in dienst hebben. Daarnaast mogen de resultaten niet uit andere gegevens kunnen worden afgeleid. In de praktijk betekent dit dat als de gegevens voor een bepaalde bedrijfstak in het ene deelstroomgebied niet gepubliceerd mogen worden, dat dezelfde bedrijfstak in een ander deelstroomgebied ook niet gepubliceerd mag worden. Deze



gegevens worden dan bij een andere gerelateerde bedrijfstak opgeteld en het totaal wordt bij één van de twee bedrijfstakken gepubliceerd. In de meeste gevallen worden de gegevens voor de deelstroomgebieden van de Eems en de Rijn niet gepresenteerd i.v.m. geheimhouding en worden de gegevens van de deelstroomgebieden Schelde en de Maas niet gepresenteerd i.v.m. geheimhouding. De reden hiervoor is dat de Eems alleen aan de Rijn grenst en de Schelde alleen aan de Maas grenst. Gegevens zouden ook uit voorgaande jaren afgeleid kunnen worden, daarom mogen gegevens van een bedrijfstak welke in het ene jaar verborgen zijn, ook in andere jaren niet worden prijsgegeven.

3. Vergelijking van de deelstroomgebieden 2005-2011

In dit hoofdstuk worden economische cijfers gepresenteerd per deelstroomgebied en wordt tevens een vergelijking gemaakt tussen de deelstroomgebieden onderling. Daarnaast wordt een vergelijking gemaakt met het totaal van de Nederlandse economie. In hoofdstuk 4 wordt per deelstroomgebied specifiek ingezoomd op de structuur van de economie en wordt tevens aandacht besteed aan de economische ontwikkeling van het deelstroomgebied voor en na de crisis. De data voor de jaren 2005, 2008 en 2010 zijn definitief, voor 2011 zijn de data nader voorlopig (CBS, 2013)⁵

⁵ De cijfers in de nationale rekeningen worden drie keer geraamd. Zes maanden na afloop van het verslagjaar zijn de voorlopige cijfers beschikbaar, 18 maanden na afloop van het verslagjaar zijn de nader voorlopige cijfers beschikbaar en de definitieve cijfers worden 30 maanden na afloop van het verslagjaar gepubliceerd. De cijfers van het nader voorlopig jaar 2011 zijn daarom kwalitatief minder dan de cijfers voor de definitieve jaren 2005, 2008 en 2010.

Kerntabel deelstroomgebieden⁶

	2005	2008	2010	2011
<i>Productie (mln euro)</i>				
Eems	25.345	30.397	29.453	30.012
Schelde	31.750	39.924	38.234	40.213
Maas	206.894	242.840	241.071	252.677
Rijn-Noord	46.654	59.414	57.436	59.792
Rijn-West	477.455	565.575	564.854	585.920
Rijn-Oost	97.774	117.470	115.619	120.477
Rijn-Midden	69.843	84.674	84.484	87.409
Nederland totaal	962.003	1.149.443	1.137.237	1.183.191
<i>Toegevoegde waarde (lopende prijzen, mln euro)</i>				
Eems	12.992	15.294	14.694	14.971
Schelde	12.244	14.293	14.096	14.357
Maas	93.334	106.285	107.293	110.250
Rijn-Noord	25.227	32.889	31.446	33.179
Rijn-West	226.635	256.805	256.976	261.249
Rijn-Oost	46.855	54.880	54.777	56.274
Rijn-Midden	34.289	40.534	40.298	41.150
Nederland totaal	456.182	528.239	524.120	536.618
<i>Toegevoegde waarde (prijzen 2005, mln euro)</i>				
Eems	12.992	13.447	13.356	13.146
Schelde	12.244	13.422	13.090	13.135
Maas	93.334	100.828	99.480	101.572
Rijn-Noord	25.227	27.957	29.038	28.876
Rijn-West	226.635	249.794	244.168	246.949
Rijn-Oost	46.855	51.732	51.018	52.112
Rijn-Midden	34.289	38.582	37.808	38.343
Nederland totaal	456.182	500.273	491.985	497.884
<i>Arbeidsvolume werkzame personen (x 1000 VTE)</i>				
Eems	182	180	176	175
Schelde	166	167	165	165
Maas	1.378	1.453	1.433	1.443
Rijn-Noord	326	336	331	333
Rijn-West	3.148	3.328	3.262	3.277
Rijn-Oost	758	800	791	798
Rijn-Midden	514	563	555	556
Nederland totaal	6.478	6.832	6.719	6.753

⁶ Vanwege de Extraterritoriale regio kan het voorkomen dat de som van de deelstroomgebieden niet gelijk is aan het Nederlands totaal.

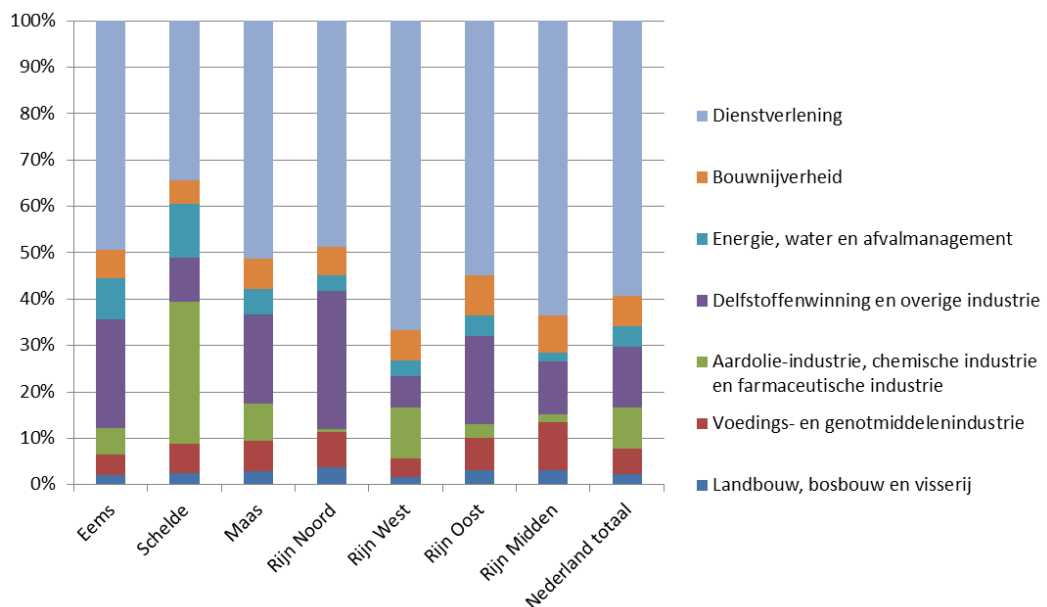
3.1 Productiestructuur

De deelstroomgebieden verschillen qua productiestructuur van elkaar. In tabel 3.1.1 en figuur 3.1.2 is de productiestructuur opgenomen, gebaseerd op de productie in basisprijzen.

3.1.1 Productiestructuur van de deelstroomgebieden, 2011

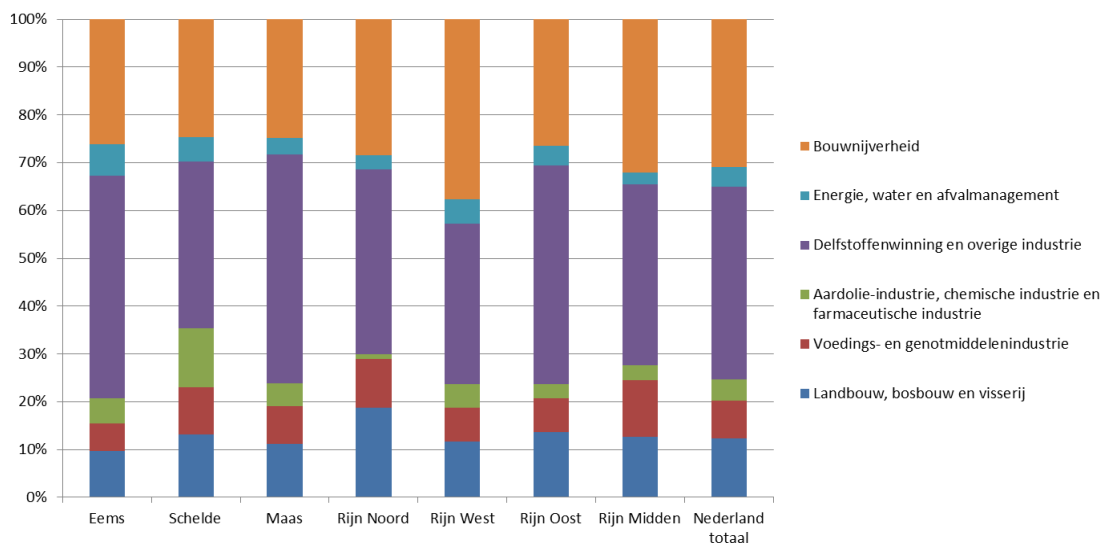
	Eems	Schelde	Maas	Rijn Noord	Rijn West	Rijn Oost	Rijn Midden	Nederland
<i>Absoluut, 2011 (in mln euro)</i>								
Akkerbouw	165	401	574	245	436	206	355	2.382
Tuinbouw	94	253	2.195	86	5.577	375	390	8.971
Veehouderij	274	182	3.766	1.344	1.342	2.678	1.511	11.098
Overige landbouw (incl bosbouw en visserij)	86	207	967	549	1.856	597	492	4.754
Voedings- en genotmiddelenindustrie	1.346	2.544	16.429	4.532	23.702	8.268	9.058	65.879
Aardolie-industrie, chemische en farmaceutische industrie	1.675	12.257	19.979	350	64.033	3.597	1.410	103.301
Overige industrie	7.039	3.873	49.034	17.879	39.579	22.986	9.988	156.381
Energie- en waterleidingbedrijven	2.353	4.298	11.327	1.572	15.148	3.579	789	39.065
Afvalbeheer (exclusief recycling)	236	262	1.659	393	4.868	1.296	675	9.388
Recycling	119	51	507	71	517	268	251	1.784
Bouwnijverheid	1.810	2.042	16.511	3.567	37.859	10.432	6.896	79.117
Dienstverlening	14.815	13.842	129.731	29.202	391.003	66.194	55.596	701.071
Totaal	30.012	40.213	252.677	59.792	585.920	120.477	87.409	1.183.191
<i>Relatief, 2011 (in %)</i>								
Akkerbouw	0,5	1,0	0,2	0,4	0,1	0,2	0,4	0,2
Tuinbouw	0,3	0,6	0,9	0,1	1,0	0,3	0,4	0,8
Veehouderij	0,9	0,5	1,5	2,2	0,2	2,2	1,7	0,9
Overige landbouw (incl bosbouw en visserij)	0,3	0,5	0,4	0,9	0,3	0,5	0,6	0,4
Voedings- en genotmiddelenindustrie	4,5	6,3	6,5	7,6	4,0	6,9	10,4	5,6
Aardolie-industrie, chemische en farmaceutische industrie	5,6	30,5	7,9	0,6	10,9	3,0	1,6	8,7
Overige industrie	23,5	9,6	19,4	29,9	6,8	19,1	11,4	13,2
Energie- en waterleidingbedrijven	7,8	10,7	4,5	2,6	2,6	3,0	0,9	3,3
Afvalbeheer (exclusief recycling)	0,8	0,7	0,7	0,7	0,8	1,1	0,8	0,8
Recycling	0,4	0,1	0,2	0,1	0,1	0,2	0,3	0,2
Bouwnijverheid	6,0	5,1	6,5	6,0	6,5	8,7	7,9	6,7
Dienstverlening	49,4	34,4	51,3	48,8	66,7	54,9	63,6	59,3
Totaal	100	100	100	100	100	100	100	100

3.1.2 Economische structuur deelstroomgebieden, productie, 2011



Uit figuur 3.1.2 blijken enkele opvallende zaken. Ten eerste is ten opzichte van het Nederlands gemiddelde het aandeel van de bedrijfstak 'delfstoffenwinning en overige industrie' in de deelstroomgebieden Eems, Rijn Oost en Rijn Noord duidelijk groter. De reden hiervoor is de sterke aanwezigheid van de delfstoffenwinning (vooral in Eems en Rijn Noord) en de overige industrie (vooral in Rijn Oost). In de deelstroomgebieden Rijn Midden en Rijn West is juist het aandeel van de dienstverlening groter dan gemiddeld in Nederland. Dit komt onder andere door de aanwezigheid van de grote steden, waar relatief veel handel en financiële dienstverlening plaatsvindt. Ten derde valt op dat in het deelstroomgebied Schelde de bedrijfstak 'Aardolie-industrie, chemische industrie en farmaceutische industrie' een hoog aandeel in de productiestructuur heeft in vergelijking met andere deelstroomgebieden en Nederland totaal. Dit wordt onder andere verklaard door de aanwezigheid van vooral veel chemische industrie in dit gebied. Bedrijfstakken zoals onderwijs en overheid zijn hierdoor minder prominent aanwezig. In deelstroomgebieden Rijn Noord en Rijn Midden is deze sector nauwelijks aanwezig. Als vierde opvallende punt kan genoemd worden dat de sector bouwnijverheid goed vertegenwoordigd is in de deelstroomgebieden Rijn Oost en Rijn Midden. Ten slotte is nog op te merken dat landbouw relatief sterk vertegenwoordigd is in Maas, Rijn Noord, Rijn Oost en Rijn Midden en wat minder in Rijn West.

3.1.3 Economische structuur deelstroomgebieden, arbeidsvolume werkzame personen, 2011



Figuur 3.1.3 laat de economische structuur van de deelstroomgebieden zien, gebaseerd op het arbeidsvolume werkzame personen (exclusief de dienstverlening).

Voor de werkgelegenheid levert de dienstverlening de grootste bijdrage aan de economie in alle deelstroomgebieden. Deze bedrijfstak domineerde ook bij de toegevoegde waarde met een gemiddelde bijdrage van rond de 50 procent aan de economie van het deelstroomgebied. Bij de werkgelegenheid is de gemiddelde bijdrage zelfs rond de 75 procent. De dominantie is, met bijna 83 procent, het hoogst in deelstroomgebied Rijn West. De oorzaak is de toewijzing

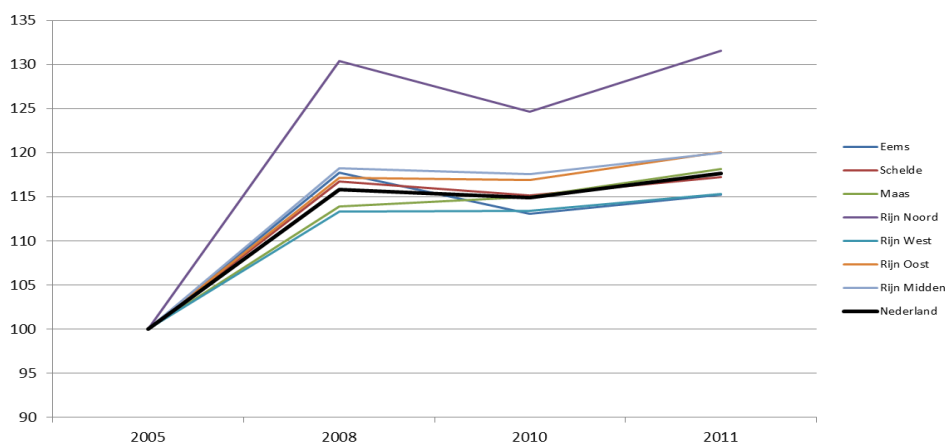
van bijna de hele Randstad aan dit deelstroomgebied en de Randstad heeft veel dienstverlenende bedrijvigheid. Vanwege het grote aandeel dat de dienstverlening heeft in de totale werkgelegenheid van de deelstroomgebieden is deze even niet opgenomen in figuur 3.1.3.

Als eerste valt op dat, relatief gezien, de bijdrage aan de werkgelegenheid door de bouwnijverheid het grootst is in deelstroomgebied Rijn West. Bij de toegevoegde waarde is de bouwnijverheid juist goed vertegenwoordigd in deelstroomgebied Rijn Oost. Ten tweede is de bedrijfstak 'delfstoffenwinning en overige industrie' duidelijk bovengemiddeld vertegenwoordigd in de deelstroomgebieden Eems, Maas en Rijn Oost. Ten derde valt op dat de voedings- en genotmiddelenindustrie meer dan gemiddeld vertegenwoordigd is in de deelstroomgebieden Schelde, Rijn-Noord en Rijn-Midden. Een vierde opvallend punt is het lage aandeel van het cluster van bedrijfstakken 'Aardolie, chemische industrie en farmaceutische industrie' in deelstroomgebied Rijn Noord (slechts 0,3 procent). In deelstroomgebied Schelde daarentegen heeft de werkgelegenheid in deze sector een aandeel van 3,6 procent in de totale werkgelegenheid. Vergelijken met de toegevoegde waarde is deze bijdrage nog klein, want op basis van toegevoegde waarde droeg genoemd cluster van bedrijfstakken voor ruim 30 procent bij in deelstroomgebied Schelde. Tot slot is de landbouw meer dan gemiddeld vertegenwoordigd in deelstroomgebied Rijn Noord en minder dan gemiddeld in het Eems gebied.

3.2 Toegevoegde waarde in lopende prijzen

De economische ontwikkeling in de periode 2005-2011 kan worden geschetst aan de hand van de ontwikkeling van de toegevoegde waarde (in lopende prijzen). Deze periode wordt gekenmerkt door een sterke krimp van de economie in 2009 en een voorzichtig herstel in de jaren daarna.

Figuur 3.2.1 Index (2005=100) voor toegevoegde waarde in lopende prijzen, per deelstroomgebied

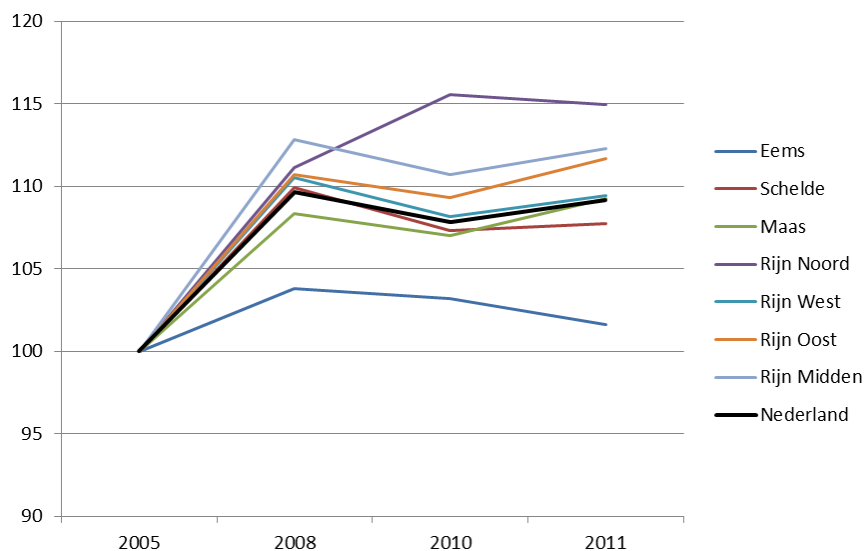


Ten opzichte van 2005 nam in 2008 de toegevoegde waarde in lopende prijzen in elk deelstroomgebied toe. Voor de periode 2008-2010 geldt dat in sommige deelstroomgebieden de toegevoegde waarde verder is gegroeid (Rijn Oost, Maas en Rijn West) en in de andere deelstroomgebieden de toegevoegde waarde juist afnam. In 2011 laat elk deelstroomgebied weer een toename van de toegevoegde waarde ten opzichte van 2010 optekenen. Deelstroomgebied Rijn Noord ontwikkelde zich in de periode 2005-2011 bovengemiddeld. De reden is een flinke groei bij de bedrijfstak aardolie- en aardgaswinning. Deze bedrijfstak heeft een groot aandeel in de regionale economie van deelstroomgebied Rijn Noord. De prijzen van aardgas zijn flink gestegen tot 2008 en vanaf 2010.

3.3 Toegevoegde waarde in prijzen van 2005

Een tweede belangrijke variabele voor de beschrijving van een economie is de toegevoegde waarde in prijzen van 2005. Figuur 3.3.1 geeft voor elk deelstroomgebied de ontwikkeling hiervan weer.

Figuur 3.3.1 Index (2005=100) voor toegevoegde waarde in prijzen van 2005, per deelstroomgebied

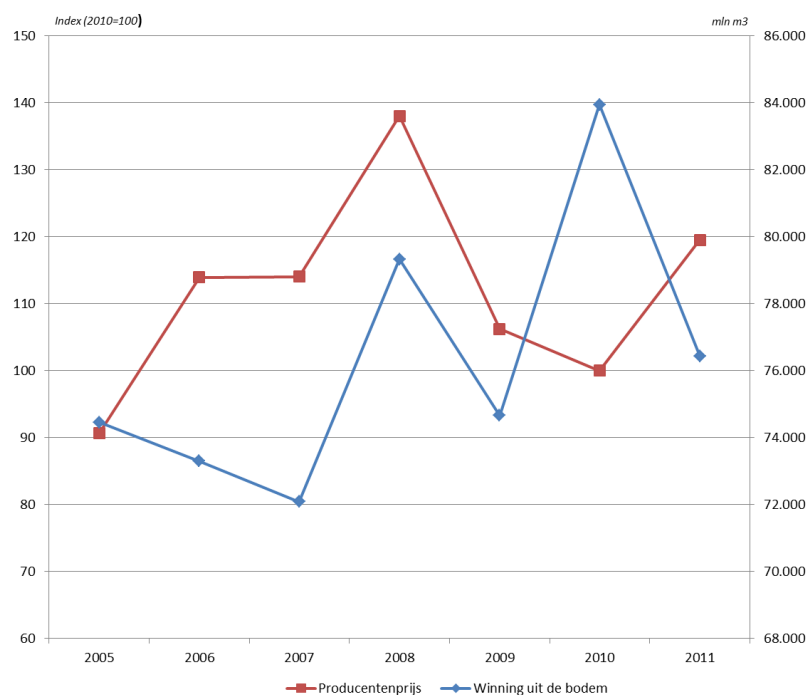


Net als bij de toegevoegde waarde in lopende prijzen nam in 2008 ten opzichte van 2005 de toegevoegde waarde in prijzen van 2005 toe. In de periode 2008-2010 is de toegevoegde waarde in prijzen van 2005 alleen in deelstroomgebied Rijn Noord toegenomen. Dit terwijl de toegevoegde waarde in lopende prijzen in deelstroomgebied Rijn Noord tussen 2008 en 2010 juist daalde. De verklaring is het elimineren van het prijseffect. Bij de toegevoegde waarde in prijzen van 2005 is de economische ontwikkeling niet afhankelijk van de ontwikkeling van prijzen. In deelstroomgebied Rijn Noord speelt de prijs van aardgas een grote rol. Bij de toegevoegde waarde in lopende prijzen wordt de neergang tussen 2008 en 2010 hierdoor verklaard. Uit de ontwikkeling van de toegevoegde waarde in prijzen van 2005 blijkt dat de economie van Rijn Noord bovengemiddeld presteert gedurende de crisisperiode, omdat het

aanbod van aardgas in volumetermen in deze periode toeneemt. Alle andere stroomgebieden hebben in meer of mindere mate last van de crisis. In hoofdstuk 4 wordt hier nader op ingegaan.

In de periode 2010-2011 neemt de toegevoegde waarde in prijzen van 2005 af in de deelstroomgebieden Rijn Noord en Eems. De toegevoegde waarde in lopende prijzen ontwikkelde zich in deze twee deelstroomgebieden in de periode 2010-2011 juist nog positief. Ook dit verschil wordt verklaard door het al dan niet meenemen van de prijsontwikkeling. In de overige deelstroomgebieden herstelt de economie zich van de crisis en laat de toegevoegde waarde in prijzen van 2005 een positieve ontwikkeling zien.

Figuur 3.3.2 Producentenprijs aardgas en aanbod aardgas

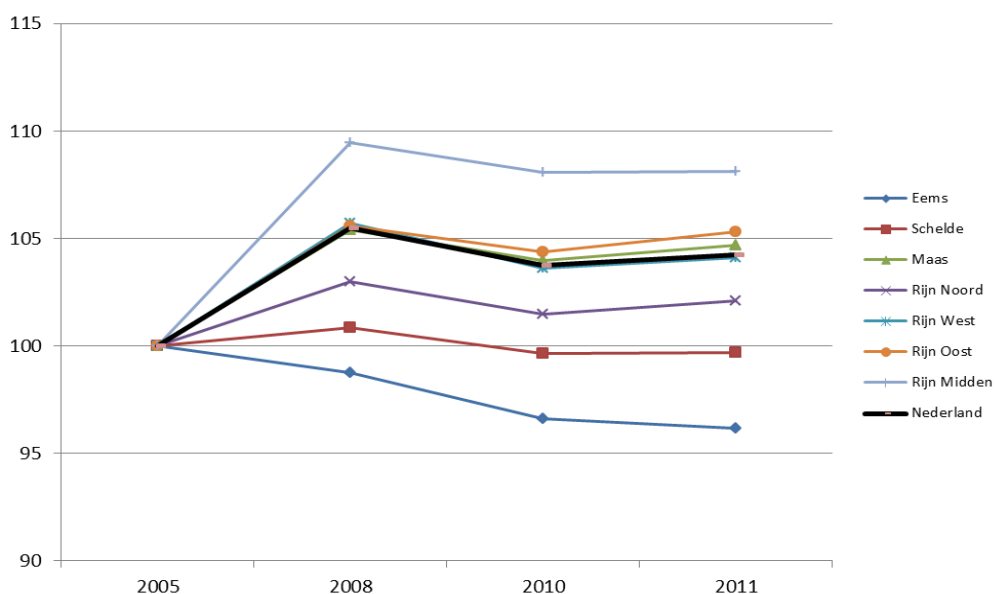


Bron: CBS, StatLine.

Voor deelstroomgebieden Rijn Noord en Eems is de prijs van aardgas zeer bepalend voor de toegevoegde waarde in lopende prijzen. Figuur 3.3.2 laat de ontwikkeling zien van het aanbod van aardgas (winning uit de bodem) en de ontwikkeling van de producentenprijs van aardgas. In de periode 2008-2010 is de aardgasprijs flink gedaald. Hierdoor daalt de toegevoegde waarde in lopende prijzen. De toegevoegde waarde in prijzen van 2005 stijgt in deelstroomgebied Rijn Noord, veroorzaakt door een toename van de winning van aardgas. Voor de periode 2010-2011 geldt het omgekeerde. De aardgasprijs stijgt, waardoor de toegevoegde waarde in lopende prijzen in deelstroomgebied Rijn Noord toeneemt. Na eliminatie van dit prijseffect resulteert een daling van de toegevoegde waarde in prijzen van 2005, wat verklaard wordt door minder aanbod van aardgas in deze periode.

3.4 Arbeidsvolume werkzame personen

Figuur 3.4.1 Index (2005=100) voor werkzame personen, per deelstroomgebied

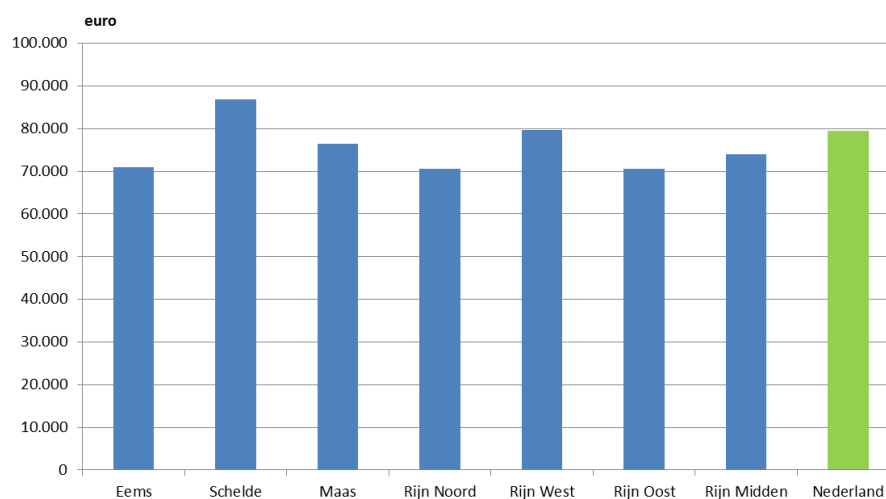


Het arbeidsvolume werkzame personen nam in elk deelstroomgebied toe in de periode 2005-2008, met uitzondering van het deelstroomgebied Eems. Daarna (2008-2010) daalde het arbeidsvolume in elk deelstroomgebied om vervolgens (2010-2011) vrijwel overal weer licht toe te nemen (uitzondering is Eems). De werkgelegenheid in deelstroomgebied Eems is vanaf 2005 alleen maar gedaald. Een van de redenen is de voortdurende daling van het aantal werkzame personen in de gezondheidszorg, als gevolg van de terugloop in de bevolking in deze krimpregio. Tussen 2005 en 2011 is de werkgelegenheid (arbeidsvolume werkzame personen) in deze bedrijfstak gedaald met bijna 17 procent. Ook de detailhandel is belangrijk voor het Eemsgebied en in deze bedrijfstak daalde de werkgelegenheid in de periode 2005-2011 met 12 procent.

3.5 Arbeidsproductiviteit

Het is ook interessant om te kijken naar het niveau van de toegevoegde waarde per arbeidsjaar, oftewel de arbeidsproductiviteit. De bedrijfstak aardolie- en aardgaswinning bepaalt voor een groot deel het economisch beeld in de deelstroomgebieden Rijn Noord en Eems. De cijfers voor de arbeidsproductiviteit zijn daarom bepaald exclusief delfstoffenwinning, omdat deze bedrijfstak de cijfers teveel vertekent. Er wordt veel toegevoegde waarde gecreëerd en de werkgelegenheid is beperkt.

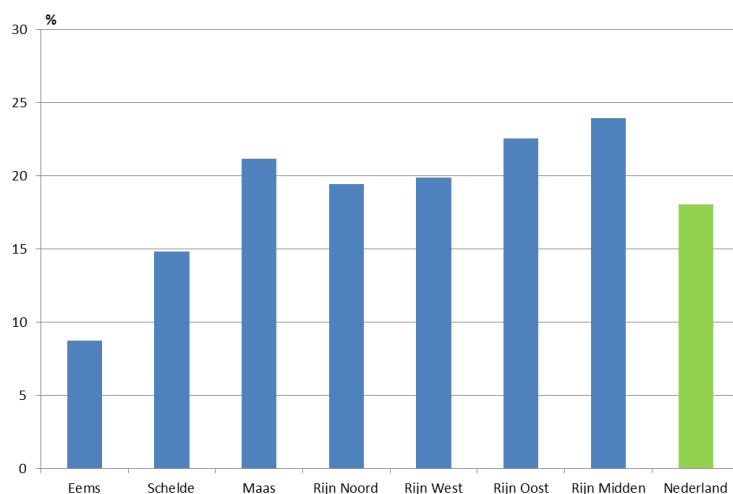
3.5.1 Toegevoegde waarde per arbeidsjaar (exclusief delfstoffenwinning), 2011



In 2011 was de toegevoegde waarde per arbeidsjaar in slechts twee deelstroomgebieden hoger dan het Nederlands gemiddelde (Schelde en Rijn West). De reden is dat de Randstad, het economisch zwaartepunt van Nederland, grotendeels in deelstroomgebied Rijn West valt. Het hoge cijfer voor deelstroomgebied Schelde wordt veroorzaakt door de bovenmatige aanwezigheid van de kapitaalintensieve chemische industrie in combinatie met weinig werkzame personen. De toegevoegde waarde (lopende prijzen) in deze industrie groeide in 2011 met bijna 15 procent ten opzichte van 2010. Door de uitsluiting van delfstoffenwinning is te zien dat de deelstroomgebieden Rijn Noord en Eems wat arbeidsproductiviteit betreft wat achterblijven. De arbeidsproductiviteit in deelstroomgebied Rijn Oost is ook laag. Dit wordt veroorzaakt door een combinatie van weinig toegevoegde waarde en relatief veel werkgelegenheid (alleen deelstroomgebieden Rijn West en Maas hebben een hoger arbeidsvolume werkzame personen). Er zitten veel arbeidsintensieve bedrijfstakken in Rijn Oost. De commerciële en niet-commerciële dienstverlening hebben een gezamenlijk aandeel van 73 procent in dit deelstroomgebied in het arbeidsvolume werkzame personen en 68 procent in de toegevoegde waarde.

3.6 Beloning

3.6.1 Procentuele toename beloning 2005-2011



De beloning is in de deelstroomgebieden Rijn Oost en Rijn Midden het snelst gestegen met respectievelijk bijna 23 procent en bijna 24 procent ten opzichte van 18 procent gemiddeld in de Nederlandse economie. De ontwikkeling is het kleinst in de deelstroomgebieden Eems en Schelde. Een belangrijke reden hiervoor is dat de werkgelegenheid afneemt in deze deelstroomgebieden.

4. Beschrijving van de deelstroomgebieden in de periode 2005-2011

In paragraaf 4.1 tot en met 4.7 wordt aan de hand van tijdreeksen informatie (2005-2008-2010-2011)⁷ per deelstroomgebied kort uiteengezet hoe groot de impact is geweest van de economische crisis op de economie van de betreffende deelstroomgebieden. De crisis heeft afhankelijk van de economische structuur op een ander moment in de tijd zijn impact gehad. Eind 2008 en in heel 2009 had vooral de industrie zwaar te lijden onder de crisis. De bedrijfstakken in de bouw en de dienstverlening plus de detailhandel bleven toen nog enigszins buiten schot. Echter, ook deze bedrijfstakken kregen op den duur last van de crisis. Deelstroomgebieden hebben elk een unieke economische structuur. Sommige

⁷ De cijfers in de nationale rekeningen worden drie keer geraamd. Zes maanden na afloop van het verslagjaar zijn de voorlopige cijfers beschikbaar, 18 maanden na afloop van het verslagjaar zijn de nader voorlopige cijfers beschikbaar en de definitieve cijfers worden 30 maanden na afloop van het verslagjaar gepubliceerd. De cijfers van het nader voorlopig jaar 2011 zijn daarom kwalitatief minder dan de cijfers voor de definitieve jaren 2005, 2008 en 2010.

deelstroomgebieden herbergen meer industrie terwijl andere deelstroomgebieden meer dienstverlening en landbouwactiviteiten ontplooiën. De impact van de crisis in de tijd pakt dus verschillend uit. Daarnaast spelen natuurlijk ook andere factoren een rol zoals het feit dat sommige bedrijven meer crisisbestendig zijn dan andere bedrijven. De combinatie van deze twee factoren leidt er toe dat economieën van deelstroomgebieden zich op een andere manier hebben ontwikkeld gedurende de crisis. De impact van de crisis op de economie van de deelstroomgebieden wordt hierna verder kwantitatief uiteengezet.

4.1 Het Eems gebied uitgelicht

Tabel 4.1.1 Eems, monetaire cijfers in mln euro, werkgelegenheid in 1000 VTE

	EEMS			
	2005	2008	2010	2011
Productie in basisprijzen	25.345	30.397	29.453	30.012
Intermediair verbruik	12.353	15.104	14.759	15.041
Toegevoegde waarde in lopende prijzen	12.992	15.294	14.694	14.971
Toegevoegde waarde in prijzen van 2005	12.992	13.447	13.356	13.146
Beloning werknemers	6.943	7.488	7.532	7.550
Arbeidsvolume werknemers	159	158	154	153
Arbeidsvolume werkzame personen ⁸	182	180	176	175

De toegevoegde waarde in reële termen is in de periode 2005-2008 gegroeid, maar daarna weer gekrompen. In 2011 is de toegevoegde waarde hoger dan in 2005. De toegevoegde waarde in lopende prijzen is tussen 2005 en 2011 gegroeid met bijna 15 procent. De productie in basisprijzen is gestegen met ruim 18 procent.

De toegevoegde waarde in lopende prijzen is in de periode voor de economische crisis gegroeid (2005-2008). De stijging komt met name door de grote prijsstijging van aardgas (aardgaswinning is een belangrijke bedrijfstak in het Eems gebied). In 2010 is de toegevoegde waarde in lopende prijzen juist weer kleiner dan in 2008. Deze daling werd met name veroorzaakt door de dalende energieprijzen tijdens de crisis. In 2011 stegen de prijzen weer waardoor de toegevoegde waarde weer iets steeg ten opzichte van 2010. De volatiliteit in de toegevoegde waarde in lopende prijzen wordt dus voornamelijk gedreven door de prijsontwikkeling van energie.

De dienstverlening neemt het grootste deel van de toegevoegde waarde voor haar rekening die in het Eems gebied wordt gecreëerd (59 procent in 2011). De 'Delfstoffenwinning en overige industrie' is ook een erg belangrijke bedrijfstak in dit gebied (aandeel 24,5 procent). Opvallend is dat in vergelijking met 2008 er in 2011 in het Eems gebied ook in lopende prijzen

⁸ Het arbeidsvolume werkzame personen is het arbeidsvolume werknemers vermeerderd met het arbeidsvolume zelfstandigen en meewerkende gezinsleden.

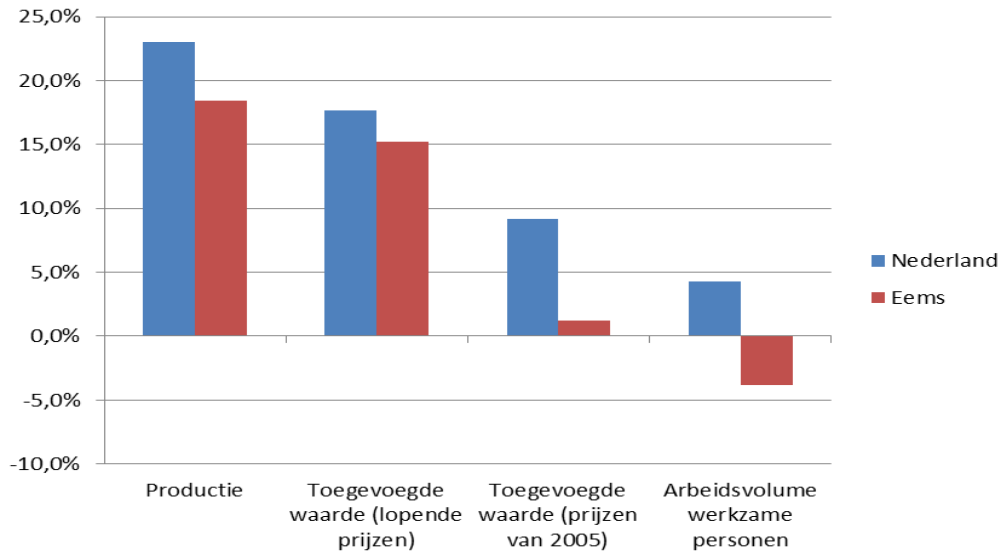
in totaal minder wordt verdiend. Vooral in de landbouw, visserij en bosbouw (aandeel 1,4 procent), delfstoffenwinning en overige industrie, bouwnijverheid (aandeel bijna 5 procent) en de dienstverlening lopen de verdiensten terug.

Het arbeidsvolume bleef in 2011 ver achter op het niveau van dat van voor de crisis. De werkgelegenheid in het deelstroomgebied Eems (arbeidsvolume van werkzame personen) is in de periode 2005-2011 kleiner geworden, van 182 duizend VTE naar 175 duizend VTE. Dit is een daling van 4 procent. Deze daling wordt breed gedragen door veel verschillende bedrijfstakken; Energie, water en afvalmanagement vormt hierop een uitzondering. De dienstverlening neemt het grootste deel van de werkgelegenheid voor haar rekening (ruim 75 procent in 2011). De 'Delfstoffenwinning en overige industrie' (aandeel 11 procent) is een arbeidsextensieve bedrijfstak (vooral de gaswinning) en speelt dus qua werkgelegenheid een minder grote rol.

Tabel 4.1.2 Productie, toegevoegde waarde en arbeidsvolume werkzame personen per bedrijfstak, deelstroomgebied Eems

Eems	2005	2008	2010	2011
<i>Productie (basisprijzen, mln euro)</i>				
Landbouw, bosbouw en visserij	558	698	617	620
Voedings- en genotmiddelenindustrie	984	1.201	1.248	1.346
Aardolie-industrie, chemische industrie en farmaceutische industrie	1.176	1.500	1.464	1.675
Delfstoffenwinning en overige industrie	5.611	7.306	6.524	7.039
Energie, water en afvalmanagement	1.908	2.807	3.059	2.708
Bouwnijverheid	1.633	2.030	1.812	1.810
Dienstverlening	13.474	14.856	14.730	14.815
Totaal	25.345	30.397	29.453	30.012
<i>Toegevoegde waarde (lopende prijzen, mln euro)</i>				
Landbouw, bosbouw en visserij	206	226	225	207
Voedings- en genotmiddelenindustrie	229	259	268	273
Aardolie-industrie, chemische industrie en farmaceutische industrie	345	404	346	368
Delfstoffenwinning en overige industrie	2.642	3.912	3.301	3.675
Energie, water en afvalmanagement	668	894	1.089	914
Bouwnijverheid	638	749	678	686
Dienstverlening	8.264	8.849	8.789	8.848
Totaal	12.992	15.294	14.694	14.971
<i>Arbeidsvolume werkzame personen (1000 VTE)</i>				
Landbouw, bosbouw en visserij	5	4	4	4
Voedings- en genotmiddelenindustrie	3	3	3	3
Aardolie-industrie, chemische industrie en farmaceutische industrie	3	3	2	2
Delfstoffenwinning en overige industrie	23	22	20	20
Energie, water en afvalmanagement	2	2	3	3
Bouwnijverheid	12	12	12	11
Dienstverlening	134	133	132	132
Totaal	182	180	176	175

Figuur 4.1.3 Ontwikkeling deelstroomgebied Eems t.o.v. Nederland 2005-2011



Wanneer het deelstroomgebied Eems wordt vergeleken met de Nederlandse economie valt op dat het Eems gebied in bijna alle geanalyseerde tijdsperiodes en op bijna elk vlak (indicator) achter blijft bij de rest van de Nederlandse economie qua ontwikkeling. De economie van het Eems deelstroomgebied presteerde voor de crisis (in reële termen) en na de crisis dus minder goed dan gemiddeld. Landelijk is een kleine groei opgetekend in 2011 t.o.v. 2010. De economie van het Eems deelstroomgebied presteerde tijdens de crisis juist beter dan gemiddeld (in reële termen). Dit werd veroorzaakt door een toename van de winning van aardgas uit de bodem.

Tabel 4.1.4 Vergelijking deelstroomgebied Eems met de Nederlandse economie⁹

	2005-2011	2005-2008	2008-2010	2010-2011
Productie	slechter	beter	slechter	slechter
Toegevoegde waarde (lopende prijzen)	slechter	beter	slechter	slechter
Toegevoegde waarde (prijzen van 2005)	slechter	slechter	beter	slechter
Arbeidsvolume werkzame personen	slechter	slechter	slechter	slechter

⁹ Om de impact van de crisis aan te kunnen geven, is op basis van de vier beschikbare jaren een indeling gemaakt in een periode voor de crisis (2005-2008), een periode tijdens de crisis (2008-2010) en een periode na de crisis (2010-2011). Dit verklaart de perioden in deze tabel.

4.2 Het Schelde gebied uitgelicht

Tabel 4.2.1 Schelde, monetaire cijfers in mln euro, werkgelegenheid in 1000 VTE

	SCHELDE			
	2005	2008	2010	2011
Productie in basisprijzen	31.750	39.924	38.234	40.213
Intermediair verbruik	19.506	25.631	24.138	25.856
Toegevoegde waarde in lopende prijzen	12.244	14.293	14.096	14.357
Toegevoegde waarde in prijzen van 2005	12.244	13.422	13.090	13.135
Beloning werknemers	6.139	6.830	6.945	7.048
Arbeidsvolume werknemers	142	142	141	142
Arbeidsvolume werkzame personen ¹⁰	166	167	165	165

De toegevoegde waarde in reële termen is in de periode 2005-2011 gegroeid van 12,2 miljard euro naar 13,1 miljard euro, een stijging van 7,3 procent. De toegevoegde waarde in lopende prijzen is nog harder gegroeid, namelijk met 17 procent. De productie in basisprijzen is gestegen met bijna 27 procent.

De toegevoegde waarde in lopende prijzen is in 2008 ten opzichte van 2005 flink gegroeid (plus 17 procent). De toegevoegde waarde in reële termen is in de periode 2005-2008 ook gegroeid (plus 9,6 procent). De stijging komt voor rekening van het cluster 'Aardolie-industrie, chemische industrie en farmaceutische industrie' en de dienstverlening (het eerste cluster heeft ook een opvallend groot aandeel in Schelde gebied). In 2010 is de toegevoegde waarde (zowel in lopende prijzen als in reële termen) juist weer wat kleiner dan in 2008. Deze daling werd veroorzaakt door de teruggang van de 'Aardolie-industrie, chemische industrie en farmaceutische industrie'. Dit cluster van bedrijfstakken lijkt erg gevoelig te zijn geweest voor de crisis. Deze bedrijfstakken zijn erg afhankelijk van het buitenland en aangezien het een mondiale crisis betrof, heeft dit zeker zijn weerslag gehad.

De dienstverlening neemt het grootste deel van de toegevoegde waarde voor haar rekening in het Schelde gebied, 57 procent in 2011. Vergeleken met andere deelstroomgebieden heeft de dienstverlening een relatief klein aandeel in de economie van de Schelde. De Aardolie-industrie, chemische industrie en farmaceutische industrie spelen juist een relatief grote rol, al wordt de rol wel kleiner. Daarnaast spelen de overige industrie en 'Energie, water en afvalmanagement' een rol van betekenis in de Schelde economie.

De werkgelegenheid in het deelstroomgebied Schelde (arbeidsvolume van werkzame personen) is in de periode 2005-2011 nagenoeg stabiel gebleven, van 166 duizend VTE naar

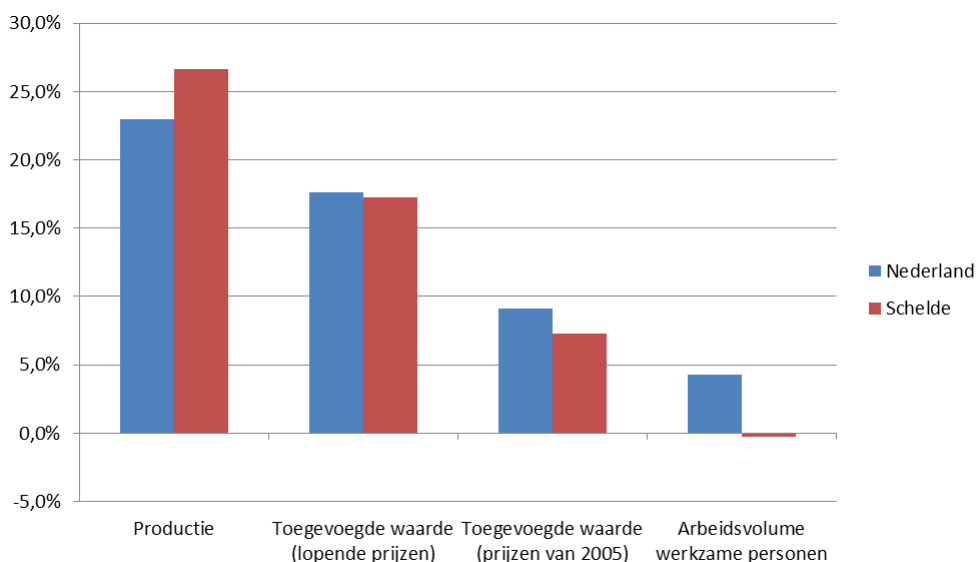
¹⁰ Het arbeidsvolume werkzame personen is het arbeidsvolume werknemers vermeerderd met het arbeidsvolume zelfstandigen en meewerkende gezinsleden.

165 duizend VTE, maar neemt sinds 2008 toch wel geleidelijk iets af. De dienstverlening neemt ook het grootste deel van de werkgelegenheid voor haar rekening (71 procent in 2011). In dit kader zien we een verschuiving optreden van de (zware) industrie (chemie en aardolie-industrie) naar de dienstverlening. Het arbeidsvolume werkzame personen is in 2011 om en nabij gelijk aan dat van voor de crisis.

Tabel 4.2.2 Productie, toegevoegde waarde en arbeidsvolume werkzame personen per bedrijfstak, deelstroomgebied Schelde

Schelde	2005	2008	2010	2011
<i>Productie (basisprijzen, mln euro)</i>				
Landbouw, bosbouw en visserij	765	853	1.021	1.044
Voedings- en genotmiddelenindustrie	1.985	2.447	2.463	2.544
Aardolie-industrie, chemische industrie en farmaceutische industrie	9.644	12.672	10.678	12.257
Delfstoffenwinning en overige industrie	3.172	4.143	3.498	3.873
Energie, water en afvalmanagement	3.043	4.517	4.969	4.611
Bouwnijverheid	1.538	1.957	1.910	2.042
Dienstverlening	11.604	13.334	13.695	13.842
Totaal	31.750	39.924	38.234	40.213
<i>Toegevoegde waarde (lopende prijzen)</i>				
Landbouw, bosbouw en visserij	316	316	423	404
Voedings- en genotmiddelenindustrie	638	760	776	779
Aardolie-industrie, chemische industrie en farmaceutische industrie	2.146	2.544	1.822	2.110
Delfstoffenwinning en overige industrie	976	1.112	1.043	1.125
Energie, water en afvalmanagement	546	764	1.227	932
Bouwnijverheid	572	716	732	775
Dienstverlening	7.051	8.082	8.073	8.232
Totaal	12.244	14.293	14.096	14.357
<i>Arbeidsvolume werkzame personen (1000 VTE)</i>				
Landbouw, bosbouw en visserij	7	7	6	6
Voedings- en genotmiddelenindustrie	5	5	5	5
Aardolie-industrie, chemische industrie en farmaceutische industrie	8	6	6	6
Delfstoffenwinning en overige industrie	17	18	16	17
Energie, water en afvalmanagement	3	3	3	3
Bouwnijverheid	11	11	12	12
Dienstverlening	115	118	117	117
Totaal	166	167	165	165

Figuur 4.2.3 Ontwikkeling deelstroomgebied Schelde t.o.v Nederland 2005-2011



Wanneer het deelstroomgebied Schelde wordt vergeleken met de Nederlandse economie valt op dat het Schelde gebied in bijna alle geanalyseerde tijdsperiodes en op bijna elk vlak (indicator) achter blijft qua ontwikkeling bij de rest van de Nederlandse economie. De economie in het Schelde gebied presteerde voor de crisis slechter (in reële termen) en presteerde ook minder tijdens de crisis dan gemiddeld het geval was in de Nederlandse economie. De ontwikkeling in het Schelde gebied loopt wel minder achter dan de ontwikkeling van het Eems gebied. Ook lijkt de achterstand zich enigszins te stabiliseren in 2011. De productie ontwikkelt zich zelfs iets beter dan het landelijk gemiddelde.

Tabel 4.2.4 Vergelijking deelstroomgebied Schelde met de Nederlandse economie¹¹

	2005-2011	2005-2008	2008-2010	2010-2011
Productie	beter	beter	slechter	beter
Toegevoegde waarde (lopende prijzen)	slechter	beter	slechter	slechter
Toegevoegde waarde (prijzen van 2005)	slechter	slechter	slechter	slechter
Arbeidsvolume werkzame personen	slechter	slechter	beter	slechter

¹¹ Om de impact van de crisis aan te kunnen geven, is op basis van de vier beschikbare jaren een indeling gemaakt in een periode voor de crisis (2005-2008), een periode tijdens de crisis (2008-2010) en een periode na de crisis (2010-2011). Dit verklaart de perioden in deze tabel.

4.3 Het Maas gebied uitgelicht

Tabel 4.3.1 Maas, monetaire cijfers in mln euro, werkgelegenheid in 1000 VTE

	MAAS			
	2005	2008	2010	2011
Productie in basisprijzen	206.894	242.840	241.071	252.677
Intermediair verbruik	113.560	136.556	133.778	142.427
Toegevoegde waarde in lopende prijzen	93.334	106.285	107.293	110.250
Toegevoegde waarde in prijzen van 2005	93.334	100.828	99.480	101.572
Beloning werknemers	52.464	61.124	62.195	63.548
Arbeidsvolume werknemers	1.203	1.280	1.254	1.260
Arbeidsvolume werkzame personen ¹²	1.378	1.453	1.433	1.443

De toegevoegde waarde in reële termen (prijsniveau 2005) is tussen 2005 en 2011 gegroeid (van 93,3 miljard naar 101,5 miljard, plus 9 procent). De toegevoegde waarde in lopende prijzen is nog harder gegroeid, namelijk met 18 procent. De productie in lopende prijzen is gestegen met 22 procent.

De toegevoegde waarde in reële termen is in de periode 2005-2008 ook hard gegroeid (plus 8 procent). De toegevoegde waarde in reële termen is kleiner geworden in 2010 t.o.v. 2008 (-1,3 procent). In 2011 was er sprake van herstel van de toegevoegde waarde in reële termen, waardoor deze wat hoger was dan het niveau van 2008. De toegevoegde waarde in lopende prijzen is in 2008 ten opzichte van 2005 flink gegroeid (plus 14 procent). De stijging komt voor rekening van het cluster 'Overige machines en apparaten', 'Vervaardiging auto's aanhangwagens en opleggers', de 'Metaalproductenindustrie' en 'Computers, elektronische apparatuur' (deze clusters hebben ook een opvallend groot aandeel in het Maas gebied). In 2010 is de toegevoegde waarde ten opzichte van 2008 niet veel toegenomen. Dit werd veroorzaakt door de mindere prestaties van hierboven genoemde bedrijfstakken. Dit cluster van industriële bedrijfstakken lijkt gevoelig voor de crisis te zijn geweest. Ook zijn deze bedrijfstakken erg afhankelijk van de export naar het buitenland. Omdat de wereldhandel instortte, heeft het Maas deelstroomgebied minder kunnen produceren, omdat er minder vraag was naar genoemde industriële producten.

De dienstverlening neemt ook hier het grootste deel van de toegevoegde waarde voor haar rekening (69 procent in 2011). Opvallend is dat er sinds 2008 in het Maas gebied in totaal meer wordt verdiend (toegevoegde waarde lopende prijzen), vooral in de dienstverlening (aandeel 69 procent), de 'Aardolie-industrie, chemische industrie en farmaceutische industrie' (aandeel

¹² Het arbeidsvolume werkzame personen is het arbeidsvolume werknemers vermeerderd met het arbeidsvolume zelfstandigen en meewerkende gezinsleden.

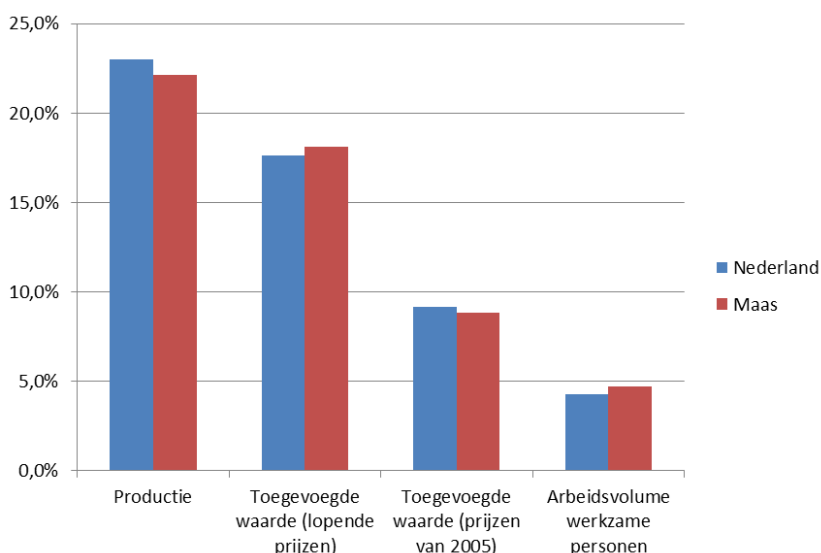
3,6 procent) en de landbouw, visserij en bosbouw (aandeel ruim 1 procent). In de bouwnijverheid wordt wel minder verdiend (aandeel 5,5 procent). De 'overige industrie' (aandeel 12,6 procent) verdient in lopende prijzen ongeveer evenveel als in 2008. De industrie heeft een groot aandeel in de economie van het Maas deelstroomgebied.

De werkgelegenheid in het deelstroomgebied Maas (arbeidsvolume van werkzame personen) is in de periode 2005-2011 gegroeid met bijna 5 procent, van 1,378 miljoen VTE naar 1,443 miljoen VTE. De werkgelegenheid in het Maasgebied is vooral hard gegroeid in de periode 2005-2008 (ruim 5 procent). In de periode 2008-2010 is deze iets afgenomen waarna deze in 2011 weer toenam. Het arbeidsvolume in het deelstroomgebied Maas bevond zich in 2011 iets onder het niveau van dat van voor de crisis (2008). De dienstverlening neemt ook het grootste deel van de werkgelegenheid voor haar rekening (74 procent in 2011). De 'Aardolie-industrie, chemische industrie en farmaceutische industrie speelt qua omvang een relatief kleine rol in dit gebied (aandeel 1 procent). De machine industrie, de elektrotechnische industrie en de transportmiddelenindustrie spelen een veel grotere rol.

Tabel 4.3.2 Productie, toegevoegde waarde en arbeidsvolume werkzame personen per bedrijfstak, deelstroomgebied Maas

Maas	2005	2008	2010	2011
<i>Productie (basisprijzen, mln euro)</i>				
Landbouw, bosbouw en visserij	5.694	6.755	7.229	7.501
Voedings- en genotmiddelenindustrie	12.743	16.322	14.974	16.429
Aardolie-industrie, chemische industrie en farmaceutische industrie	14.619	17.087	18.083	19.979
Delfstoffenwinning en overige industrie	41.066	47.044	44.055	49.034
Energie, water en afvalmanagement	11.211	13.274	13.337	13.493
Bouwnijverheid	14.867	18.336	15.806	16.511
Dienstverlening	106.694	124.022	127.587	129.731
Totaal	206.894	242.840	241.071	252.677
<i>Toegevoegde waarde (lopende prijzen)</i>				
Landbouw, bosbouw en visserij	1.681	1.439	1.732	1.509
Voedings- en genotmiddelenindustrie	3.522	3.855	3.842	3.968
Aardolie-industrie, chemische industrie en farmaceutische industrie	3.414	3.755	3.639	3.945
Delfstoffenwinning en overige industrie	11.381	13.227	12.870	13.963
Energie, water en afvalmanagement	3.293	3.607	4.515	4.384
Bouwnijverheid	5.508	6.558	5.889	6.092
Dienstverlening	64.535	73.844	74.805	76.390
Totaal	93.334	106.285	107.293	110.250
<i>Arbeidsvolume werkzame personen (1000 VTE)</i>				
Landbouw, bosbouw en visserij	46	44	43	42
Voedings- en genotmiddelenindustrie	31	31	30	29
Aardolie-industrie, chemische industrie en farmaceutische industrie	20	20	19	18
Delfstoffenwinning en overige industrie	193	199	182	182
Energie, water en afvalmanagement	12	12	12	13
Bouwnijverheid	99	100	96	94
Dienstverlening	976	1.047	1.051	1.064
Totaal	1.378	1.453	1.433	1.443

Figuur 4.3.3 Ontwikkeling deelstroomgebied Maas t.o.v Nederland 2005-2011



Wanneer het deelstroomgebied Maas wordt vergeleken met de Nederlandse economie valt op dat het Maas gebied in 2011 het vanaf 2008 beter doet qua ontwikkeling dan de rest van de Nederlandse economie. Over de hele periode 2005-2011 bekeken presteert het deelstroomgebied in reële termen wat minder dan Nederland totaal. De economie in het deelstroomgebied Maas presteerde voor de crisis wel slechter (in reële termen), maar presteerde tijdens de crisis beter dan gemiddeld. De economie in het Maas gebied heeft dus geen grote klappen gehad tijdens de crisis en heeft in 2011 beter gepresteerd dan gemiddeld. De oorzaak is de bovengemiddelde aanwezigheid van de voedings- en genotmiddelenindustrie (6,5 procent van de productie). Deze bedrijfstak deed het tijdens en na de crisis goed en dit werkt door in de economische prestaties van deelstroomgebied Maas. Ook heeft de overheid met 5 procent een redelijk aandeel in de economie van Maas.

Tabel 4.3.4 Vergelijking deelstroomgebied Maas met de Nederlandse economie¹³

	2005-2011	2005-2008	2008-2010	2010-2011
Productie	slechter	slechter	beter	beter
Toegevoegde waarde (lopende prijzen)	beter	slechter	beter	beter
Toegevoegde waarde (prijzen van 2005)	slechter	slechter	beter	beter
Arbeidsvolume werkzame personen	beter	slechter	beter	beter

¹³ Om de impact van de crisis aan te kunnen geven, is op basis van de vier beschikbare jaren een indeling gemaakt in een periode voor de crisis (2005-2008), een periode tijdens de crisis (2008-2010) en een periode na de crisis (2010-2011). Dit verklaart de perioden in deze tabel.

4.4 Het Rijn Noord gebied uitgelicht

Tabel 4.4.1 Rijn Noord, monetaire cijfers in mln euro, werkgelegenheid in 1000 VTE

	RIJN NOORD			
	2005	2008	2010	2011
Productie in basisprijzen	46.654	59.414	57.436	59.792
Intermediair verbruik	21.426	26.525	25.990	26.612
Toegevoegde waarde in lopende prijzen	25.227	32.889	31.446	33.179
Toegevoegde waarde in prijzen van 2005	25.227	27.957	29.038	28.876
Beloning werknemers	11.656	13.379	13.659	13.908
Arbeidsvolume werknemers	275	287	281	282
Arbeidsvolume werkzame personen ¹⁴	326	336	331	333

De toegevoegde waarde in reële termen is tussen 2005 en 2011 behoorlijk gestegen (van 25,2 miljard naar 28,9 miljard, plus 14,5 procent). De toegevoegde waarde in lopende prijzen is nog harder gegroeid, namelijk met 31 procent. De productie is ook gegroeid met 28 procent. De toegevoegde waarde in reële termen is in de periode 2005-2010 flink gegroeid maar is in 2011 kleiner dan in 2010. De toegevoegde waarde, zowel in lopende prijzen als in reële termen, heeft zich hersteld.

De dienstverlening neemt het grootste deel van de toegevoegde waarde voor haar rekening (53 procent in 2011). De 'Delfstoffenwinning en overige industrie' leverde ook een zeer grote bijdrage (aandeel 34,5 procent). Het cluster 'Aardolie-industrie, chemische industrie en farmaceutische industrie' speelde een relatief kleine rol in de economie van Rijn Noord. De landbouw, visserij en bosbouw heeft een relatief groot aandeel (aandeel 3 procent). In de bouwnijverheid wordt na 2008 wel minder verdiend (aandeel 4 procent).

De toegevoegde waarde in lopende prijzen was in 2008 een stuk hoger dan in 2005. De stijging wordt met name veroorzaakt door de prijsstijging van aardgas (aardgaswinning is een zeer belangrijke bedrijfstak in het Rijn Noord gebied). In 2010 is de toegevoegde waarde juist weer kleiner dan in 2008. Deze daling werd voornamelijk veroorzaakt door de dalende energieprijzen in de periode 2008-2010. In 2011 stegen de prijzen weer waardoor de toegevoegde waarde groeide ten opzichte van 2010. De volatiliteit in de toegevoegde waarde in lopende prijzen wordt dus grotendeels gedreven door de prijsontwikkeling van aardgas.

De werkgelegenheid in het deelstroomgebied Rijn Noord is in de periode 2005-2011 zeer licht gegroeid, van 326 duizend VTE naar 333 duizend VTE. Dit is een kleine stijging van 2 procent.

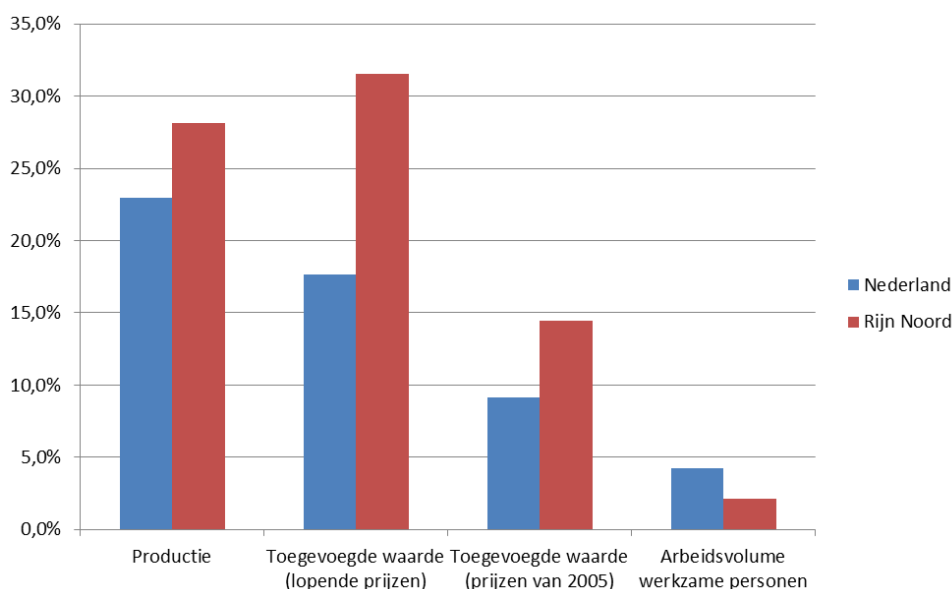
¹⁴ Het arbeidsvolume werkzame personen is het arbeidsvolume werknemers vermeerderd met het arbeidsvolume zelfstandigen en meewerkende gezinsleden.

De werkgelegenheid in het Rijn Noord gebied daalt in 2008 en 2010, maar neemt in 2011 weer licht toe. De dienstverlening neemt een groot deel van de werkgelegenheid voor haar rekening (76 procent in 2011). De bijdrage van de delfstoffenwinning aan de werkgelegenheid is beperkt in vergelijking met de bijdrage aan de toegevoegde waarde door het kapitaalintensieve karakter van deze activiteit. De landbouw, visserij en bosbouw heeft een relatief groot aandeel (4,5 procent).

Tabel 4.4.2 Productie, toegevoegde waarde en arbeidsvolume werkzame personen per bedrijfstak, deelstroomgebied Rijn Noord

Rijn Noord	2005	2008	2010	2011
<i>Productie (basisprijzen, mln euro)</i>				
Landbouw, bosbouw en visserij	1.896,79	2.079,07	2.111,13	2.224,91
Voedings- en genotmiddelenindustrie	3.147,75	4.056,83	4.118,69	4.531,96
Aardolie-industrie, chemische industrie en farmaceutische industrie	385,74	247,55	289,70	350,04
Delfstoffenwinning en overige industrie	12.278,09	18.031,64	16.376,93	17.879,18
Energie, water en afvalmanagement	1.289,47	2.681,76	2.096,27	2.035,98
Bouwnijverheid	3.490,06	4.206,51	3.537,43	3.567,42
Dienstverlening	24.165,72	28.110,86	28.905,87	29.202,20
Totaal	46.654	59.414	57.436	59.792
<i>Toegevoegde waarde (lopende prijzen)</i>				
Landbouw, bosbouw en visserij	944	953	1.013	1.025
Voedings- en genotmiddelenindustrie	752	844	966	1.055
Aardolie-industrie, chemische industrie en farmaceutische industrie	117	60	83	98
Delfstoffenwinning en overige industrie	6.992	11.814	10.092	11.445
Energie, water en afvalmanagement	458	834	773	741
Bouwnijverheid	1.288	1.511	1.327	1.320
Dienstverlening	14.675	16.873	17.191	17.495
Totaal	25.227	32.889	31.446	33.179
<i>Arbeidsvolume werkzame personen (1000 VTE)</i>				
Landbouw, bosbouw en visserij	17	15	15	15
Voedings- en genotmiddelenindustrie	9	9	8	8
Aardolie-industrie, chemische industrie en farmaceutische industrie	1	1	1	1
Delfstoffenwinning en overige industrie	36	32	32	31
Energie, water en afvalmanagement	3	3	2	2
Bouwnijverheid	25	24	24	23
Dienstverlening	235	252	249	253
Totaal	326	336	331	333

Figuur 4.4.3 Ontwikkeling deelstroomgebied Rijn Noord t.o.v Nederland 2005-2011



Wanneer het deelstroomgebied Rijn Noord wordt vergeleken met de Nederlandse economie valt op dat Rijn Noord tot 2008 vooral op het gebied van werkgelegenheid achter blijft bij de ontwikkeling van de rest van de Nederlandse economie. De economie in het deelstroomgebied Rijn Noord presteerde, gemeten in toegevoegde waarde, voor de crisis (in reële termen) en tijdens de crisis beter dan gemiddeld. De economie presteerde echter in 2011 wel slechter dan gemiddeld in reële termen. De macrocijfers zoals hierboven gepresenteerd worden wel in grote mate beïnvloed door de winning van aardgas (veel minder gaswinning in 2011 t.o.v. 2010). Hiermee dient rekening te worden bij de interpretatie van bovenstaande cijfers. De toegevoegde waarde in lopende prijzen ontwikkelde zich beter in drie van vier geanalyseerde tijdsperiodes, maar dit is voornamelijk te danken aan de prijsontwikkeling van aardgas.

Tabel 4.4.4 Vergelijking deelstroomgebied Rijn Noord met de Nederlandse economie¹⁵

	2005-2011	2005-2008	2008-2010	2010-2011
Productie	beter	beter	slechter	beter
Toegevoegde waarde (lopende prijzen)	beter	beter	slechter	beter
Toegevoegde waarde (prijzen van 2005)	beter	beter	beter	slechter
Arbeidsvolume werkzame personen	slechter	slechter	beter	beter

¹⁵ Om de impact van de crisis aan te kunnen geven, is op basis van de vier beschikbare jaren een indeling gemaakt in een periode voor de crisis (2005-2008), een periode tijdens de crisis (2008-2010) en een periode na de crisis (2010-2011). Dit verklaart de perioden in deze tabel.

4.5 Het Rijn West gebied uitgelicht

Tabel 4.5.1 Rijn West, monetaire cijfers in mln euro, werkgelegenheid in 1000VTE

	RIJN WEST			
	2005	2008	2010	2011
Productie in basisprijzen	477.455	565.575	564.854	585.920
Intermediair verbruik	250.820	308.767	307.878	324.672
Toegevoegde waarde in lopende prijzen	226.635	256.805	256.976	261.249
Toegevoegde waarde in prijzen van 2005	226.635	249.794	244.168	246.949
Beloning werknemers	129.332	149.460	152.079	155.039
Arbeidsvolume werknemers	2.789	2.949	2.879	2.885
Arbeidsvolume werkzame personen ¹⁶	3.148	3.328	3.262	3.277

De toegevoegde waarde in reële termen (prijsniveau 2005) is in de periode 2005-2011 gegroeid (van 226,6 miljard naar 246,9 miljard, plus 9 procent). De toegevoegde waarde in lopende prijzen is nog harder gegroeid, namelijk met 15 procent. De productie is gestegen met 23 procent.

De toegevoegde waarde in reële termen is in de periode 2005-2008 behoorlijk gegroeid (plus 10 procent). Daarna is de toegevoegde waarde in reële termen kleiner geworden in 2010 t.o.v. 2008 (-2,2 procent). In 2011 was er sprake van herstel van de toegevoegde waarde in reële termen zodat deze weer richting het niveau van 2008 ontwikkelde.

De dienstverlening neemt in Rijn West het grootste deel van de toegevoegde waarde voor haar rekening (81 procent in 2011). De bedrijfstak landbouw, visserij en bosbouw (aandeel 1 procent) laat een stabiele ontwikkeling zien in de toegevoegde waarde. De tuinbouw speelt een relatief grote rol in het Rijn West gebied (Westland). In de bouwnijverheid wordt wel minder verdiend (aandeel 5 procent) in 2011 ten opzichte van 2008. In 2011 wordt ongeveer even veel toegevoegde waarde gegenereerd in de overige industrie als in 2005.

De werkgelegenheid in het deelstroomgebied Rijn West (arbeidsvolume van werkzame personen) is in de periode 2005-2011 gegroeid met 4 procent, van 3148 duizend VTE naar 3277 duizend VTE. De werkgelegenheid in het Rijn West gebied is hard gegroeid in de periode 2005-2008 (bijna 6 procent), maar is in de periode 2008-2010 iets afgenomen, waarna deze in 2011 weer iets is toegenomen. Het arbeidsvolume was in 2011 nog steeds niet op het niveau van dat van voor de crisis (2008). Op het gebied van werkgelegenheid neemt de dienstverlening het grootste aandeel voor haar rekening (83 procent in 2011, belang neemt langzaam aan toe). In

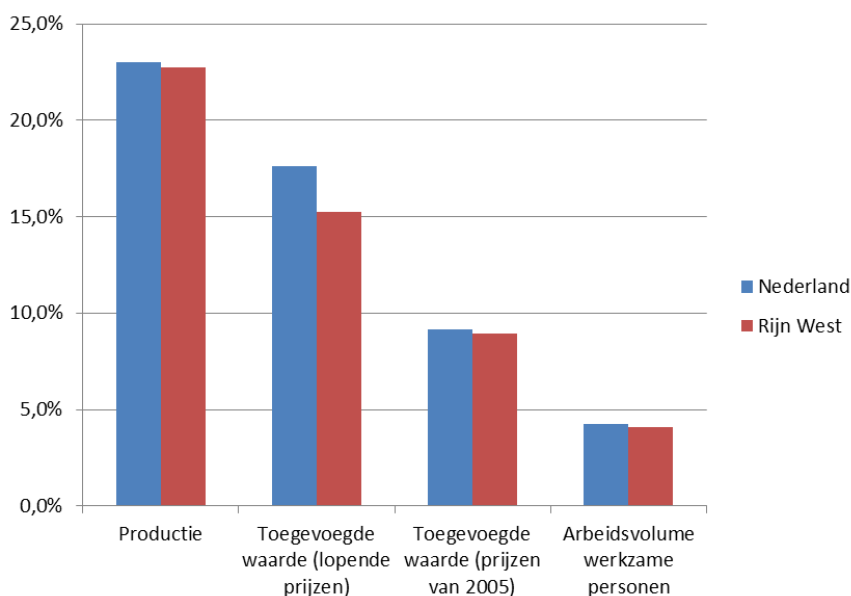
¹⁶ Het arbeidsvolume werkzame personen is het arbeidsvolume werknemers vermeerderd met het arbeidsvolume zelfstandigen en meewerkende gezinsleden.

de Voedings- en genotmiddelenindustrie, Aardolie-industrie, chemische industrie en farmaceutische industrie, en Delfstoffenwinning en overige industrie werken steeds minder mensen. De industrie wordt dus steeds minder belangrijk voor het Rijn West gebied terwijl het belang van dienstverlening toeneemt.

Tabel 4.5.2 Productie, toegevoegde waarde en arbeidsvolume werkzame personen per bedrijfstak, deelstroomgebied Rijn West

Rijn West	2005	2008	2010	2011
<i>Productie (basisprijzen, mln euro)</i>				
Landbouw, bosbouw en visserij	8.060	9.534	9.330	9.212
Voedings- en genotmiddelenindustrie	17.398	20.936	21.119	23.702
Aardolie-industrie, chemische industrie en farmaceutische industrie	39.722	54.678	53.462	64.033
Delfstoffenwinning en overige industrie	34.550	41.616	37.588	39.579
Energie, water en afvalmanagement	15.292	19.808	20.520	20.532
Bouwnijverheid	32.904	41.068	35.969	37.859
Dienstverlening	329.529	377.937	386.866	391.003
Totaal	477.455	565.575	564.854	585.920
<i>Toegevoegde waarde (lopende prijzen)</i>				
Landbouw, bosbouw en visserij	3.910	4.201	4.165	3.914
Voedings- en genotmiddelenindustrie	4.336	4.712	4.996	5.219
Aardolie-industrie, chemische industrie en farmaceutische industrie	6.750	6.708	5.634	6.343
Delfstoffenwinning en overige industrie	12.769	13.887	12.361	12.800
Energie, water en afvalmanagement	4.257	5.423	6.789	6.246
Bouwnijverheid	11.992	14.619	13.197	13.699
Dienstverlening	182.621	207.256	209.835	213.027
Totaal	226.635	256.805	256.976	261.249
<i>Arbeidsvolume werkzame personen (1000 VTE)</i>				
Landbouw, bosbouw en visserij	71	69	66	65
Voedings- en genotmiddelenindustrie	43	41	40	40
Aardolie-industrie, chemische industrie en farmaceutische industrie	28	28	27	28
Delfstoffenwinning en overige industrie	200	203	193	190
Energie, water en afvalmanagement	28	28	29	29
Bouwnijverheid	213	225	214	212
Dienstverlening	2.564	2.734	2.691	2.713
Totaal	3.148	3.328	3.262	3.277

Figuur 4.5.3 Ontwikkeling deelstroomgebied Rijn West t.o.v. Nederland 2005-2011



Wanneer het deelstroomgebied Rijn West wordt vergeleken met de Nederlandse economie valt op dat het Rijn West gebied in 2011 het slechter doet qua ontwikkeling dan de rest van de Nederlandse economie; De economie in het Rijn West gebied presteerde beneden gemiddeld in 2011 wanneer gekeken wordt naar werkgelegenheid en toegevoegde waarde in lopende prijzen. De dienstverlening speelt een grote rol in het Rijn West gebied en de dienstverlening verkeert in relatief zwaar weer in 2011. De economie presteerde voor de crisis beter (in reële termen) maar deelstroomgebied Rijn West deed het over de hele periode gezien wel slechter dan de Nederlandse economie als geheel. Dit werd veroorzaakt door beneden gemiddelde prestaties (in reële termen) vanaf 2008.

Tabel 4.5.4 Vergelijking deelstroomgebied Rijn West met de Nederlandse economie¹⁷

	2005-2011	2005-2008	2008-2010	2010-2011
Productie	slechter	slechter	beter	slechter
Toegevoegde waarde (lopende prijzen)	slechter	slechter	beter	slechter
Toegevoegde waarde (prijzen van 2005)	slechter	beter	slechter	slechter
Arbeidsvolume werkzame personen	slechter	beter	slechter	slechter

¹⁷ Om de impact van de crisis aan te kunnen geven, is op basis van de vier beschikbare jaren een indeling gemaakt in een periode voor de crisis (2005-2008), een periode tijdens de crisis (2008-2010) en een periode na de crisis (2010-2011). Dit verklaart de perioden in deze tabel.

4.6 Het Rijn Oost gebied uitgelicht

Tabel 4.6.1 Rijn Oost, monetaire cijfers in mln euro, werkgelegenheid in 1000VTE

	RIJN OOST			
	2005	2008	2010	2011
Productie in basisprijzen	97.774	117.470	115.619	120.477
Intermediair verbruik	50.919	62.589	60.842	64.203
Toegevoegde waarde in lopende prijzen	46.855	54.880	54.777	56.274
Toegevoegde waarde in prijzen van 2005	46.855	51.732	51.018	52.112
Beloning werknemers	27.692	32.282	33.182	33.937
Arbeidsvolume werknemers	657	698	689	695
Arbeidsvolume werkzame personen ¹⁸	758	800	791	798

De toegevoegde waarde in reële termen (prijsniveau 2005) is tussen 2005 en 2011 gegroeid (van 46,9 miljard naar 52,1 miljard, plus 11,2 procent). De toegevoegde waarde in lopende prijzen is nog harder gegroeid, namelijk met 20 procent. De productie in lopende prijzen is gestegen met 23 procent.

De toegevoegde waarde in reële termen is in de periode 2005-2008 behoorlijk gegroeid (plus 10,4 procent). Daarna is de toegevoegde waarde in reële termen kleiner geworden in 2010 t.o.v. 2008 (-1,4 procent) om vervolgens in 2011 weer iets toe te nemen. Hierdoor lag het niveau in 2011 boven dat van voor de crisis (2008). De dienstverlening neemt het grootste deel van de toegevoegde waarde voor haar rekening (70 procent in 2011). De landbouw, visserij en bosbouw (aandeel 2 procent) laat een daling zien in 2011 in de toegevoegde waarde. In de bouwnijverheid werd minder verdiend (aandeel 7 procent) in 2011 dan in 2008. De Voedings- en genotmiddelenindustrie heeft in 2011 wel meer toegevoegde waarde gecreëerd dan in 2008.

De werkgelegenheid in het deelstroomgebied Rijn Oost (arbeidsvolume van werkzame personen) is in de periode 2005-2011 gegroeid met 5 procent, van 758 duizend VTE naar 798 duizend VTE. De werkgelegenheid in het Rijn Oost gebied is hard gegroeid in de periode 2005-2008 (plus 6 procent) maar is in de periode 2008-2010 afgenomen, waarna deze in 2011 weer toenam. Het arbeidsvolume was in 2011 nagenoeg gelijk aan het niveau van voor de crisis (2008). Ook op het gebied van werkgelegenheid neemt de dienstverlening het grootste deel voor haar rekening (73 procent in 2011). In de Voedings- en genotmiddelenindustrie, Aardolie-industrie, chemische industrie en farmaceutische industrie, en Delfstoffenwinning en overige industrie werken steeds minder mensen. De industrie wordt dus steeds minder belangrijk voor

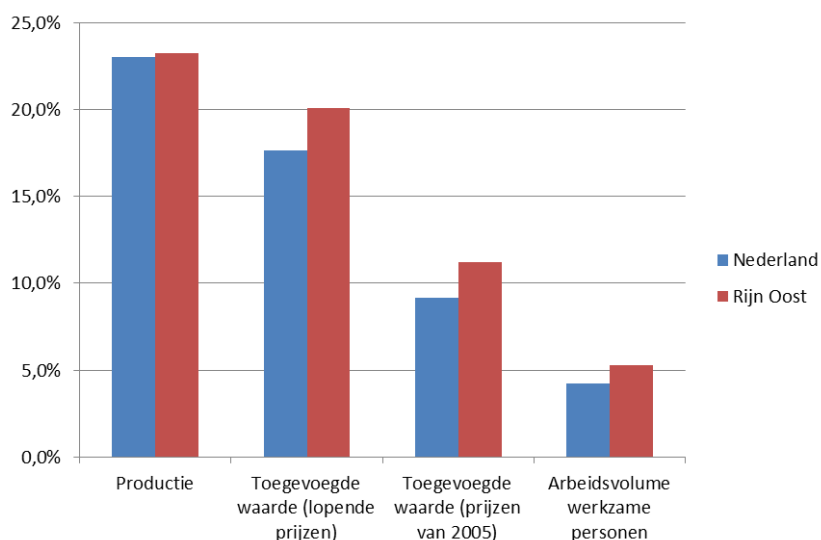
¹⁸ Het arbeidsvolume werkzame personen is het arbeidsvolume werknemers vermeerderd met het arbeidsvolume zelfstandigen en meewerkende gezinsleden.

het Rijn Oost gebied terwijl het belang van dienstverlening toeneemt. Het belang van de landbouw voor het deelstroomgebied neemt langzaam af.

Tabel 4.6.2 Productie, toegevoegde waarde en arbeidsvolume werkzame personen per bedrijfstak, deelstroomgebied Rijn Oost

Rijn Oost	2005	2008	2010	2011
<i>Productie (basisprijzen, mln euro)</i>				
Landbouw, bosbouw en visserij	3.155	3.851	3.668	3.856
Voedings- en genotmiddelenindustrie	6.408	7.456	7.495	8.268
Aardolie-industrie, chemische industrie en farmaceutische industrie	2.953	2.969	3.006	3.597
Delfstoffenwinning en overige industrie	18.606	23.336	21.070	22.986
Energie, water en afvalmanagement	3.634	5.223	5.034	5.142
Bouwnijverheid	8.930	11.912	9.944	10.432
Dienstverlening	54.089	62.723	65.402	66.194
Totaal	97.774	117.470	115.619	120.477
<i>Toegevoegde waarde (lopende prijzen)</i>				
Landbouw, bosbouw en visserij	1.122	1.137	1.142	1.094
Voedings- en genotmiddelenindustrie	1.430	1.327	1.514	1.658
Aardolie-industrie, chemische industrie en farmaceutische industrie	911	937	1.112	1.270
Delfstoffenwinning en overige industrie	6.275	7.536	6.545	6.940
Energie, water en afvalmanagement	1.221	1.697	1.903	1.891
Bouwnijverheid	3.300	4.264	3.745	3.875
Dienstverlening	32.596	37.982	38.817	39.545
Totaal	46.855	54.880	54.777	56.274
<i>Arbeidsvolume werkzame personen (1000 VTE)</i>				
Landbouw, bosbouw en visserij	32	31	30	30
Voedings- en genotmiddelenindustrie	17	15	16	16
Aardolie-industrie, chemische industrie en farmaceutische industrie	6	6	6	6
Delfstoffenwinning en overige industrie	105	107	101	100
Energie, water en afvalmanagement	8	8	8	9
Bouwnijverheid	59	62	59	58
Dienstverlening	531	571	571	580
Totaal	758	800	791	798

Figuur 4.6.3 Ontwikkeling deelstroomgebied Rijn Oost t.o.v Nederland 2005-2011



Wanneer de ontwikkeling van het deelstroomgebied Rijn Oost wordt vergeleken met die van de Nederlandse economie in de periode 2005-2011 valt op dat het Rijn Oost gebied het beter doet qua ontwikkeling dan de rest van de Nederlandse economie (alle indicatoren). Alleen tijdens de crisis presteerde de economie van deelstroomgebied Rijn Oost voor wat betreft de productie slechter dan het gemiddelde van de Nederlandse economie. In 2011 was dit weer omgeslagen in een beter dan gemiddelde prestatie. In reële termen presteerde de economie van deelstroomgebied Rijn Oost beter dan gemiddeld in alle geanalyseerde tijdsperiodes. De delfstoffenwinning en overige industrie presteren minder, maar dit wordt meer dan gecompenseerd door de dienstverlening.

Tabel 4.6.4 Vergelijking deelstroomgebied Rijn Oost met de Nederlandse economie¹⁹

	2005-2011	2005-2008	2008-2010	2010-2011
Productie	beter	beter	slechter	beter
Toegevoegde waarde (lopende prijzen)	beter	beter	beter	beter
Toegevoegde waarde (prijzen van 2005)	beter	beter	beter	beter
Arbeidsvolume werkzame personen	beter	beter	beter	beter

¹⁹ Om de impact van de crisis aan te kunnen geven, is op basis van de vier beschikbare jaren een indeling gemaakt in een periode voor de crisis (2005-2008), een periode tijdens de crisis (2008-2010) en een periode na de crisis (2010-2011). Dit verklaart de perioden in deze tabel.

4.7 Het Rijn Midden gebied uitgelicht

Tabel 4.7.1 Rijn Midden, monetaire cijfers in mln euro, werkgelegenheid in 1000VTE

	RIJN MIDDEN			
	2005	2008	2010	2011
Productie in basisprijzen	69.843	84.674	84.484	87.409
Intermediair verbruik	35.554	44.141	44.186	46.259
Toegevoegde waarde in lopende prijzen	34.289	40.534	40.298	41.150
Toegevoegde waarde in prijzen van 2005	34.289	38.582	37.808	38.343
Beloning werknemers	19.962	23.722	24.453	24.739
Arbeidsvolume werknemers	452	495	488	487
Arbeidsvolume werkzame personen ²⁰	514	563	555	556

De toegevoegde waarde in reële termen (prijsniveau 2005) is tussen 2005 en 2011 gegroeid (van 34,3 miljard naar 38,3 miljard, plus 12 procent). De toegevoegde waarde in lopende prijzen is harder gegroeid, namelijk met 20 procent. De productie in lopende prijzen is gestegen met 25 procent.

De toegevoegde waarde in reële termen is in de periode 2005-2008 behoorlijk gegroeid (plus 12,5 procent). Daarna is de toegevoegde waarde in reële termen kleiner geworden in 2010 t.o.v. 2008 (-2 procent). In 2011 was er weer sprake van herstel van de toegevoegde waarde in reële termen, maar het niveau was nog altijd lager dan het niveau van 2008. De dienstverlening neemt het grootste deel van de toegevoegde waarde voor haar rekening (79 procent in 2011, belang stabiel). In de bouwnijverheid wordt evenveel verdiend (aandeel 6 procent) in 2011 als in 2008. De Voedings- en genotmiddelenindustrie heeft in 2011 wel meer toegevoegde waarde gecreëerd dan in 2008.

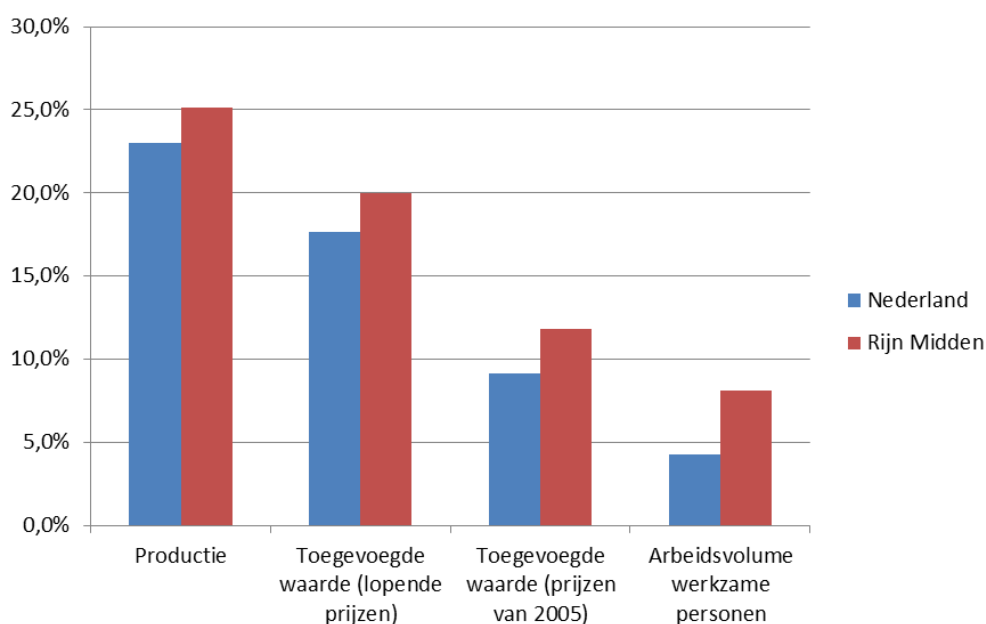
De werkgelegenheid in het deelstroomgebied Rijn Midden (arbeidsvolume van werkzame personen) is in de periode 2005-2011 gegroeid met 8 procent, van 514 duizend VTE naar 556 duizend VTE. De werkgelegenheid in het Rijn Midden gebied is hard gegroeid in de periode 2005-2008, (plus 9 procent) maar daarna afgenomen, waarna deze in 2011 min of meer stabiel bleef. Het arbeidsvolume was in 2011 lager dan het niveau van voor de crisis (2008). Ook op het gebied van werkgelegenheid neemt de dienstverlening het grootste deel voor haar rekening (78 procent in 2011). In de Voedings- en genotmiddelenindustrie schommelt het aantal werkzame personen licht. De werkgelegenheid in de Delfstoffenwinning en overige industrie neemt af en dit geldt ook voor de landbouw.

²⁰ Het arbeidsvolume werkzame personen is het arbeidsvolume werknemers vermeerderd met het arbeidsvolume zelfstandigen en meewerkende gezinsleden.

Tabel 4.7.2 Productie, toegevoegde waarde en arbeidsvolume werkzame personen per bedrijfstak, deelstroomgebied Rijn Midden

Rijn Midden	2005	2008	2010	2011
<i>Productie (basisprijzen, mln euro)</i>				
Landbouw, bosbouw en visserij	2.172	2.504	2.657	2.748
Voedings- en genotmiddelenindustrie	5.622	7.259	7.901	9.058
Aardolie-industrie, chemische industrie en farmaceutische industrie	1.582	1.335	1.289	1.410
Delfstoffenwinning en overige industrie	8.005	10.040	9.290	9.988
Energie, water en afvalmanagement	1.054	1.574	1.670	1.715
Bouwnijverheid	5.358	7.177	6.613	6.896
Dienstverlening	46.049	54.785	55.065	55.596
Totaal	69.843	84.674	84.484	87.409
<i>Toegevoegde waarde (lopende prijzen)</i>				
Landbouw, bosbouw en visserij	647	564	667	590
Voedings- en genotmiddelenindustrie	1.030	1.158	1.362	1.573
Aardolie-industrie, chemische industrie en farmaceutische industrie	461	364	351	367
Delfstoffenwinning en overige industrie	2.626	3.233	2.966	3.100
Energie, water en afvalmanagement	433	587	683	664
Bouwnijverheid	1.966	2.539	2.453	2.539
Dienstverlening	27.127	32.089	31.817	32.317
Totaal	34.289	40.534	40.298	41.150
<i>Arbeidsvolume werkzame personen (1000 VTE)</i>				
Landbouw, bosbouw en visserij	17	16	15	15
Voedings- en genotmiddelenindustrie	13	13	15	14
Aardolie-industrie, chemische industrie en farmaceutische industrie	4	4	4	4
Delfstoffenwinning en overige industrie	46	49	46	45
Energie, water en afvalmanagement	3	3	3	3
Bouwnijverheid	37	40	39	39
Dienstverlening	395	438	434	436
Totaal	514	563	555	556

Figuur 4.7.3 Ontwikkeling deelstroomgebied Rijn Midden t.o.v Nederland 2005-2011



Wanneer het deelstroomgebied Rijn Midden wordt vergeleken met de Nederlandse economie valt op dat het Rijn Midden gebied het vooral goed doet in de periode 2005-2008. Sinds 2008 gaat het qua ontwikkeling minder dan in de rest van het land als het gaat om de toegevoegde waarde in reële termen. Zowel de industrie als de dienstverlening presteren minder dan gemiddeld in 2011. De bouw heeft het ook moeilijk. De Voedings- en genotmiddelenindustrie maakt wel groei door na 2008. Over de hele periode 2005-2011 bezien, doet deelstroomgebied Rijn Midden het wel beter dan Nederland als geheel.

Tabel 4.7.4 Vergelijking deelstroomgebied Rijn Midden met de Nederlandse economie²¹

	2005-2011	2005-2008	2008-2010	2010-2011
Productie	beter	beter	beter	slechter
Toegevoegde waarde (lopende prijzen)	beter	beter	beter	slechter
Toegevoegde waarde (prijzen van 2005)	beter	beter	slechter	beter
Arbeidsvolume werkzame personen	beter	beter	beter	slechter

²¹ Om de impact van de crisis aan te kunnen geven, is op basis van de vier beschikbare jaren een indeling gemaakt in een periode voor de crisis (2005-2008), een periode tijdens de crisis (2008-2010) en een periode na de crisis (2010-2011). Dit verklaart de perioden in deze tabel.

5. Bevolking

In figuur 5.1.1 staat de groei van de bevolking per deelstroomgebied vermeld alsmede het aandeel in de totale Nederlandse bevolking. Het betreft hier de bevolking op 31 december van het betreffende jaar. Deze data zijn gemaakt op basis van gemeentelijke informatie over het aantal inwoners per postcode. De verdeling over de stroomgebieden heeft plaatsgevonden met behulp van geografische informatie over de oppervlakte van de postcodegebieden. De methode is vergelijkbaar met de methode zoals toegelicht in paragraaf 2.2. Het belangrijkste verschil is dat er bij de verdeling van de bevolking gebruik gemaakt is van een verdeelsleutel op basis van geografische informatie (postcode informatie)

5.1.1 Groei en aandeel totale bevolking per deelstroomgebied

Stroomgebied	Ontwikkeling 2005-2011	Aandeel totale bevolking, 2011
Eems	-0,5%	2,9%
Schelde	0,5%	2,7%
Maas	1,1%	21,1%
Rijn Noord	1,4%	5,7%
Rijn West	3,5%	46,6%
Rijn Oost	1,5%	12,1%
Rijn Midden	3,7%	8,8%
Nederland	2,4%	100,0%

Uit tabel 5.1.1 blijkt dat het grootste deel van de Nederlandse bevolking in deelstroomgebied Rijn West woont. Dit is niet verwonderlijk, omdat nagenoeg de volledige Randstad in dit deelstroomgebied valt. In het Eems en Schelde gebied wonen de minste mensen. Het aandeel neemt in deelstroomgebied Eems af in de periode 2005-2011. In deelstroomgebied Schelde neemt het aandeel licht toe. Ondanks dat Rijn Midden slechts 9 procent van alle Nederlandse inwoners in 2011 huisvest, is het wel het deelstroomgebied met de hoogste bevolkingsgroei. Dit heeft vooral te maken met de ontwikkeling van Flevoland als provincie om in te wonen. De bevolking in Nederland is in de periode 2005-2011 met 2,4 procent gegroeid. Rijn West en Rijn Midden ontwikkelden zich bovengemiddeld, de groei in de overige deelstroomgebieden bleef wat achter.

6. Conclusie

In dit rapport zijn de economische cijfers gepresenteerd per deelstroomgebied en is tevens een vergelijking gemaakt tussen de deelstroomgebieden onderling. Ook is een vergelijking gemaakt met de totale Nederlandse economie. De analyse heeft betrekking op de verslagjaren 2005-2008-2010-2011. Of een deelstroomgebied goed of minder goed uit de crisis komt, is onder andere afhankelijk van de productiestructuur in het deelstroomgebied. De gebieden hebben elk een unieke productiestructuur. In zijn algemeenheid kan gesteld worden dat de



deelstroomgebieden Eems, Schelde en Rijn West beneden gemiddeld ontwikkelden in de periode 2005-2011 en de overige deelstroomgebieden bovengemiddeld. Indien de periode 2008 (voor de crisis) tot 2011 (na de crisis) bekeken wordt, kan geconcludeerd worden dat in 2011 de deelstroomgebieden Eems, Schelde, Rijn West en Rijn Midden in 2011 nog niet volledig op het economische niveau (toegevoegde waarde in reële termen) van voor de crisis waren.

Er zijn op macroniveau soms grote verschillen te constateren tussen het nader voorlopig en definitief jaar 2010 en tussen het voorlopig en nader voorlopig jaar 2011. De ESR-revisie van de nationale en regionale rekeningen is bijna afgerond, waardoor de in dit rapport gebruikte data zullen wijzigen. Dit kan, zeker op detailniveau, tot bijstellingen leiden. Het verdient daarom de aanbeveling om over twee tot drie jaar dit onderzoek opnieuw uit te voeren.

Het in kaart brengen van emissies per bedrijfstak in de verschillende deelstroomgebieden kan potentieel een waardevolle bijdrage leveren aan het uitvoeren van allerlei milieu-economische analyses.. Per bedrijfstak kunnen dan bijvoorbeeld emissie-intensiteiten berekend worden. Informatie over zowel de economie alsmede het milieu (druk) per bedrijfstak is zeer waardevol voor het maken van prognoses. Daarnaast is het ook interessant om een extra sociaal-maatschappelijke indicator toe te voegen aan het raamwerk voor alle deelstroomgebieden. In tijden van oplopende werkloosheid kan het interessant zijn om juist deze variabele in de tijd te volgen per deelstroomgebied. Waterbeleid heeft namelijk invloed op de economie en de economie heeft op zijn beurt weer invloed op de arbeidsmarkt.

Referenties

- Brouwer, R., Schenau, S. & Veeren, R. van der (2005). Integrated River Basin Accounting and the European Water Framework Directive. *Statistical Journal of the United Nations Economic Commission for Europe*, 22(2), 111-131.
- CBS (2010), NAMWA 2010, Water in de nationale rekeningen (2007), Den Haag/Heerlen
- CBS (2013). Nationale rekeningen 2012; Den Haag/Heerlen.
- Eurostat (1995), European System of National and Regional Accounts (ESA 1995), Luxemburg
- UN (United Nations), EC (European Commission), IMF (International Monetary Fund), OECD (Organisation for Economic Co-operation and Development) and World Bank (1993), System of National Accounts 1993, New York.



Annex 1: koppeltabel

Code	Bedrijfstak	Lettercode	Indeling in 20 hoofdgroepen	Indeling zoals gebruikt in het rapport
1	Akkerbouw	A	Landbouw, bosbouw en visserij	Landbouw, bosbouw en visserij
2	Tuinbouw	A	Landbouw, bosbouw en visserij	Landbouw, bosbouw en visserij
3	Veehouderij	A	Landbouw, bosbouw en visserij	Landbouw, bosbouw en visserij
4	Overige landbouw	A	Landbouw, bosbouw en visserij	Landbouw, bosbouw en visserij
5	Bosbouw	A	Landbouw, bosbouw en visserij	Landbouw, bosbouw en visserij
6	Visserij	A	Landbouw, bosbouw en visserij	Landbouw, bosbouw en visserij
7	Aardolie- en aardgaswinning	B	Delfstoffenwinning	Delfstoffenwinning en overige industrie
8	Overige delfstoffenwinning	B	Delfstoffenwinning	Delfstoffenwinning en overige industrie
9	Voedings- en genotmiddelenindustrie	C	Industrie	Voedings- en genotmiddelenindustrie
10	Textiel- en lederindustrie	C	Industrie	Delfstoffenwinning en overige industrie
11	Houtindustrie	C	Industrie	Delfstoffenwinning en overige industrie
12	Papierindustrie	C	Industrie	Delfstoffenwinning en overige industrie
13	Drukkerijen	C	Industrie	Delfstoffenwinning en overige industrie
14	Aardolie-industrie	C	Industrie	Aardolie-industrie, chemische industrie en farmaceutische industrie
15	Chemische industrie	C	Industrie	Aardolie-industrie, chemische industrie en farmaceutische industrie
16	Farmaceutische industrie	C	Industrie	Aardolie-industrie, chemische industrie en farmaceutische industrie
17	Rubber- en kunststofindustrie	C	Industrie	Delfstoffenwinning en overige industrie
18	Bouwmaterialenindustrie	C	Industrie	Delfstoffenwinning en overige industrie
19	Basismetalenindustrie	C	Industrie	Delfstoffenwinning en overige industrie
20	Metaalproductenindustrie	C	Industrie	Delfstoffenwinning en overige industrie
21	Computers, elektronische apparatuur	C	Industrie	Delfstoffenwinning en overige industrie
22	Elektrische apparatuur	C	Industrie	Delfstoffenwinning en overige industrie
23	Overige machines en apparaten	C	Industrie	Delfstoffenwinning en overige industrie
24	Vervaardiging auto's aanhangwagens en opleggers	C	Industrie	Delfstoffenwinning en overige industrie
25	Transportmiddelenindustrie	C	Industrie	Delfstoffenwinning en overige industrie
26	Vervaardiging meubels en overige goederen	C	Industrie	Delfstoffenwinning en overige industrie
27	Reparatie en installatie machines en apparaten	C	Industrie	Delfstoffenwinning en overige industrie
28	Electriciteitsbedrijven	D	Energievoorziening	Energie, water en afvalmanagement
29	Waterleidingbedrijven	E	Waterbedrijven en afvalbeheer	Energie, water en afvalmanagement
30	Afvalwaterzuivering	E	Waterbedrijven en afvalbeheer	Energie, water en afvalmanagement
31	Recycling	E	Waterbedrijven en afvalbeheer	Energie, water en afvalmanagement
32	Burgerlijke en utiliteitsbouw	F	Bouwnijverheid	Bouwnijverheid
33	Grond, weg en waterbouw	F	Bouwnijverheid	Bouwnijverheid
34	Overige bouwnijverheid	F	Bouwnijverheid	Bouwnijverheid
35	Autohandel en –reparatie:	G	Handel	Dienstverlening
36	Groothandel	G	Handel	Dienstverlening
37	Detailhandel	G	Handel	Dienstverlening
38	Vervoer over land	H	Vervoer en opslag	Dienstverlening
39	Vervoer over water	H	Vervoer en opslag	Dienstverlening
40	Vervoer door de lucht	H	Vervoer en opslag	Dienstverlening
41	Dienstverlening t.b.v. vervoer; Post	H	Vervoer en opslag	Dienstverlening
42	Post	H	Vervoer en opslag	Dienstverlening
43	Horeca	I	Horeca	Dienstverlening
44	Uitgeverijen,	J	Informatie en communicatie	Dienstverlening
45	Productie en verzorgen radio en TV-programma's	J	Informatie en communicatie	Dienstverlening
46	Telecommunicatie	J	Informatie en communicatie	Dienstverlening
47	Dienstverlening op gebied van informatie	J	Informatie en communicatie	Dienstverlening
48	Financiële instellingen	K	Financiële dienstverlening	Dienstverlening
49	Verzekeringen en pensioenfondsen	K	Financiële dienstverlening	Dienstverlening
50	Overige financiële dienstverlening	K	Financiële dienstverlening	Dienstverlening
51	Verhuur van en handel in onroerend goed	L	Verhuur en handel van onroerend goed	Dienstverlening
52	Rechtskundige advisering, accountancy, holdings	M	Specialistische zakelijke diensten	Dienstverlening
53	Architecten en ingenieurs	M	Specialistische zakelijke diensten	Dienstverlening
54	Speur en ontwikkelingswerk, holdings, architecten	M	Specialistische zakelijke diensten	Dienstverlening
55	Reclame	M	Specialistische zakelijke diensten	Dienstverlening
56	Industrieel ontwerp en veterinaire dienstverlening	M	Specialistische zakelijke diensten	Dienstverlening
57	Verhuur en lease van auto's en overige roerende goederen	N	Verhuur en overige zakelijke diensten	Dienstverlening
58	Uitzendbureaus	N	Verhuur en overige zakelijke diensten	Dienstverlening
59	Reisbemiddeling	N	Verhuur en overige zakelijke diensten	Dienstverlening
60	overige zakelijke dienstverlening	N	Verhuur en overige zakelijke diensten	Dienstverlening
61	Overheidsbestuur en sociale verzekering	O	Openbaar bestuur en overheidsdiensten	Dienstverlening
62	Gesubsidieerd onderwijs	P	Onderwijs	Dienstverlening
63	Gezondheidszorg	Q	Gezondheids- en welzijnszorg	Dienstverlening
64	Welzijnszorg	Q	Gezondheids- en welzijnszorg	Dienstverlening
65	Cultuur, loterijen	R	Cultuur, sport en recreatie	Dienstverlening
66	Sport en recreatie	R	Cultuur, sport en recreatie	Dienstverlening
67	Levensbeschouwelijke en politieke organisaties	S	Overige dienstverlening	Dienstverlening
68	Reparatie van computers en consumentenartikelen	S	Overige dienstverlening	Dienstverlening
69	Overige dienstverlening	S	Overige dienstverlening	Dienstverlening
70	Huishoudens als werkgever	T	Huishoudens	Dienstverlening

Verklaring van tekens

.	Gegevens ontbreken
*	Voorlopig cijfer
**	Nader voorlopig cijfer
x	Geheim
–	Nihil
–	(Indien voorkomend tussen twee getallen) tot en met
0 (0,0)	Het getal is kleiner dan de helft van de gekozen eenheid
Niets (blank)	Een cijfer kan op logische gronden niet voorkomen
2013–2014	2013 tot en met 2014
2013/2014	Het gemiddelde over de jaren 2013 tot en met 2014
2013/'14	Oogstjaar, boekjaar, schooljaar enz., beginnend in 2013 en eindigend in 2014
2011/'12–2013/'14	Oogstjaar, boekjaar, enz., 2011/'12 tot en met 2013/'14

In geval van afronding kan het voorkomen dat het weergegeven totaal niet overeenstemt met de som van de getallen.

Colofon

Uitgever

Centraal Bureau voor de Statistiek
Henri Faasdreef 312, 2492 JP Den Haag
www.cbs.nl

Prepress: Centraal Bureau voor de Statistiek, Grafimedia
Ontwerp: Edenspiekermann

Inlichtingen

Tel. 088 570 70 70, fax 070 337 59 94
Via contactformulier: www.cbs.nl/infoservice

Bestellingen

verkoop@cbs.nl
Fax 045 570 62 68

© Centraal Bureau voor de Statistiek, Den Haag/Heerlen, 2014.
Verveelvoudigen is toegestaan, mits het CBS als bron wordt vermeld.