

# Economie groeit met 0,7 procent

- Economie groeit in vierde kwartaal met 0,7 procent ten opzichte van het derde kwartaal
- 8 duizend banen minder dan in het derde kwartaal
- In vergelijking met het vierde kwartaal van 2012:
  - o is de omvang van de economie eveneens 0,7 procent hoger;
  - o zijn de investeringen 5,3 procent hoger;
  - o is de uitvoer 0,4 procent hoger;
  - o is de consumptie door huishoudens 0,8 procent lager;
  - o is de consumptie door de overheid 0,6 procent lager en;
  - o zijn er 134 duizend banen minder.

Volgens de eerste raming van het CBS is de Nederlandse economie in het vierde kwartaal van 2013 met 0,7 procent gegroeid ten opzichte van een kwartaal eerder. Na een bescheiden groei in de voorafgaande kwartalen zet het herstel van de Nederlandse economie daarmee versneld door. Het aantal banen van werknemers nam in het vierde kwartaal nog wel af, met 8 duizend ten opzichte van een kwartaal eerder. In het derde kwartaal bedroeg deze afname nog 41 duizend banen. Bij de berekening van de kwartaal-op-kwartaalontwikkelingen is gecorrigeerd voor seizoeninvloeden.

*In het vervolg van dit bericht wordt ingegaan op de ontwikkelingen van het vierde kwartaal van 2013 ten opzichte van het vierde kwartaal van 2012.*

### Ten opzichte van een jaar eerder eveneens groei van 0,7 procent

Ten opzichte van het vierde kwartaal van 2012 is de omvang van de economie eveneens 0,7 procent groter. Het vierde kwartaal van 2013 had evenveel werkdagen als het vierde kwartaal een jaar daarvoor.

### Investeringen ruim 5 procent hoger

De investeringen in vaste activa waren in het vierde kwartaal 5,3 procent hoger dan een jaar eerder. Met name in bedrijfswagens werd meer geïnvesteerd. Maar ook de investeringen in bedrijfsgebouwen, machines en installaties, en computers waren hoger dan een jaar eerder. De investeringen in woningen en in grond-, weg- en waterbouwkundige werken waren daarentegen lager dan een jaar eerder.

## Lichte groei uitvoer

Er werd in het vierde kwartaal 0,4 procent meer uitgevoerd dan een jaar eerder. De uitvoer van Nederlandse goederen was 1,5 procent hoger, de wederuitvoer 0,2 procent. Onder wederuitvoer worden goederen verstaan die worden ingevoerd en na een kleine bewerking Nederland weer verlaten. De invoer was 0,9 procent lager dan een jaar eerder.

Met name de uitvoer van rubber- en kunststofproducten was in het vierde kwartaal veel groter dan een jaar eerder. De uitvoer van aardolieproducten en chemische producten was daarentegen kleiner.

## Beperkte afname consumptie

Huishoudens hebben in het vierde kwartaal 0,8 procent minder besteed aan goederen en diensten dan een jaar eerder. De consumptie krimpt nu bijna drie jaar achtereen. Vooral aan energie en brandstoffen werd in het vierde kwartaal minder besteed dan een jaar eerder, maar ook aan voedings- en genotmiddelen. De consumptie van duurzame goederen zoals auto's, kleding en meubelen lag wel hoger dan een jaar eerder. Er werden met name meer personenauto's gekocht.

De consumptie door de overheid was in het vierde kwartaal 0,6 procent lager dan een jaar eerder. Dit is vooral toe te schrijven aan de teruggelopen uitgaven aan het openbaar bestuur. Aan zorg is nog wel meer uitgegeven dan een jaar eerder.

## Industriële productie 2,3 procent hoger

De toegevoegde waarde van de industrie was in het vierde kwartaal 2,3 procent hoger dan een jaar eerder, die van de delfstoffenwinning 2,1 procent. De toegevoegde waarde van handel, vervoer en horeca was 1,2 procent hoger, die van de bouw 0,3 procent. Dalers waren er ook. De toegevoegde waarde van informatie en communicatie lag 3,1 procent lager dan een jaar eerder, die van de zakelijke dienstverlening 0,2 procent.

## 134 duizend banen minder ten opzichte van een jaar eerder

In het vierde kwartaal van 2013 waren er 134 duizend werknemersbanen minder dan in het vierde kwartaal van 2012. Dit is een daling van 1,7 procent. De afname van het aantal banen was met 38 duizend het grootst in de zorg. Procentueel gezien verloor de bouwnijverheid de meeste banen (8 procent).

## Over hele jaar 2013 krimp van 0,8 procent

Over het hele jaar 2013 was de omvang van de economie 0,8 procent lager dan in 2012. Er werd 1,3 procent meer uitgevoerd, maar 0,5 procent minder ingevoerd. Ook werd er 4,9 procent minder geïnvesteerd. De consumptie door huishoudens was 2,1 procent lager, de consumptie door de overheid 0,7 procent. Gemiddeld over heel 2013 waren er 138 duizend werknemersbanen minder dan in 2012. Nog niet eerder was er in één jaar tijd zo'n forse daling van de werkgelegenheid.

---

## ***Technische toelichting***

### *Achtergrondinformatie over de ramingen*

Er worden van de economische groei en de banenontwikkeling in een kwartaal meerdere ramingen samengesteld. De eerste raming wordt uiterlijk 45 dagen na afloop van een kwartaal gepubliceerd. De cijfers van de eerste raming kunnen wijzigen op grond van nieuwe statistische broninformatie die nadien beschikbaar komt. In de tweede raming die uiterlijk 90 dagen na afloop van een kwartaal wordt gepubliceerd, is deze nieuwe en meer uitgebreide statistische informatie verwerkt. Op dat moment komen bovendien meer detailgegevens beschikbaar. Bij de afsluiting van het vierde kwartaal komt tevens de eerste raming van het jaar gereed. Bij de tweede raming van het vierde kwartaal worden de eerste drie kwartalen opnieuw vastgesteld.

Ook nadien kunnen de cijfers nog worden aangepast. De kwartaalgegevens worden namelijk eenmaal per jaar in juni geïjkt aan de jaarcijfers van de nationale rekeningen, die volgens een vaste cyclus van drie opeenvolgende ramingen (voorlopig, nader voorlopig en definitief) worden geraamd, dan wel herzien. Ook hier is sprake van steeds betere en meer gedetailleerde statistische informatie op basis waarvan de ramingen worden verrijkt.

Om de bijstellingen in de opeenvolgende ramingen van de economische groei en de banenontwikkeling zo gering mogelijk te houden werkt het CBS voortdurend aan een verbetering van de kwaliteit van de bronstatistieken die ten grondslag liggen aan de genoemde ramingen en aan de gehanteerde methodieken bij de nationale rekeningen. Meer informatie hierover en de algemene overzichten en achtergronden van de bijstellingen zijn te vinden op de website van het CBS onder de themapagina macro-economie/methoden/bijstellingen.

### *Werkgelegenheid*

In dit persbericht wordt ook een eerste raming van het aantal banen van werknemers in het kwartaal gepubliceerd, waarbij een onderverdeling gemaakt wordt naar bedrijfstakken. Zelfstandigen blijven hier buiten beschouwing. De tweede raming van de werkgelegenheid, met daarbij een raming van de beloning van werknemers, wordt tegelijkertijd met de tweede raming van de economische groei gepubliceerd.

### *Seizoen- en werkdaggecorrigeerde gegevens*

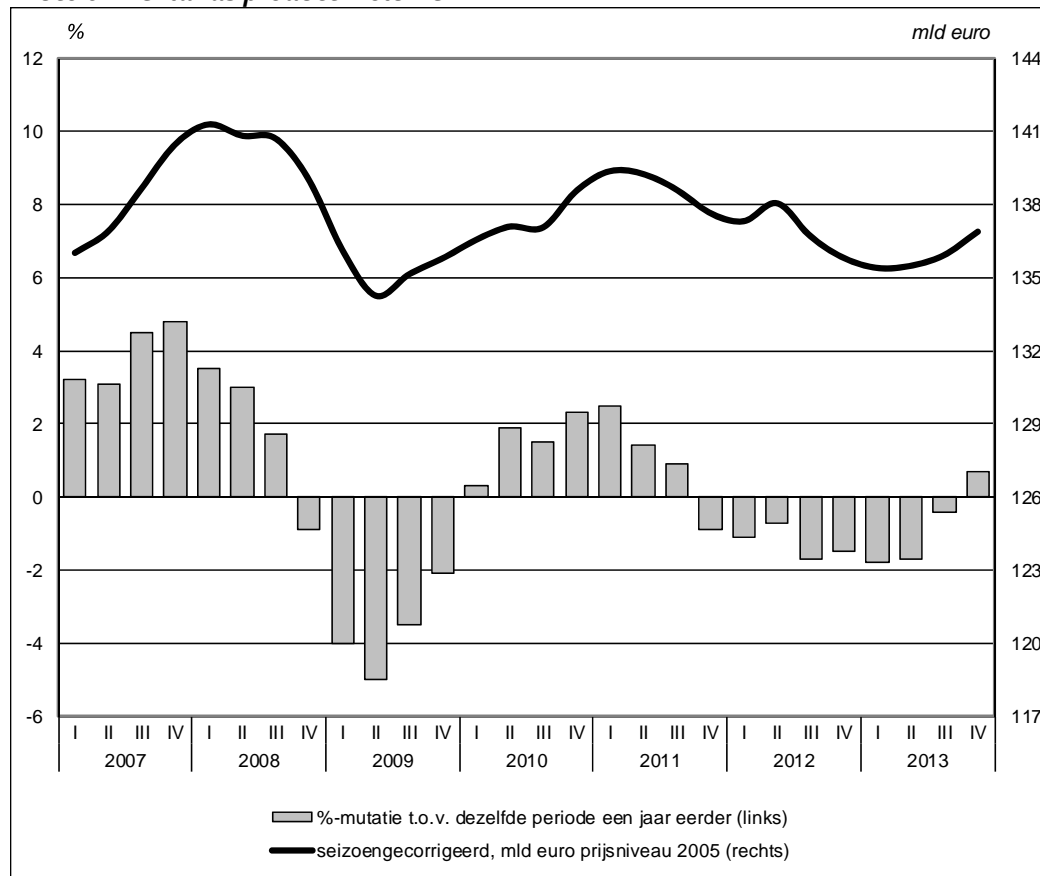
Normale praktijk is dat mutaties worden berekend ten opzichte van het vergelijkbare kwartaal van het voorafgaande jaar. Dit is de gerealiseerde economische groei. In de statistische database StatLine wordt daarnaast een mutatie ten opzichte van het voorafgaande jaar gegeven die gecorrigeerd is voor een eventueel verschil in werkdagen. Voor elke werkdag extra ligt de groei namelijk 0,2 à 0,3 procentpunt hoger.

Om een zo goed mogelijk beeld te geven van de conjuncturele stand van zaken wordt de groei voor enkele variabelen zoals het bbp en het aantal banen ook ten opzichte van het voorgaande kwartaal berekend. Hierbij wordt standaard gecorrigeerd voor seizoen- en werkdageffecten. Bij het uitkomen van nieuwe kwartaalcijfers wordt deze seizoen- en werkdagcorrectie steeds opnieuw doorgerekend. Dit leidt doorgaans tot geringe bijstellingen van eerder geraamde cijfers, maar incidenteel tot meer substantiële bijstellingen.

### Aanvullende informatie

Aanvullende informatie over de ontwikkelingen binnen de Nederlandse economie in het vierde kwartaal van 2013 is te vinden op de website van het CBS en is bereikbaar via de links bij het persbericht (html-versie). De tweede raming van de economische groei voor het vierde kwartaal van 2013 verschijnt op maandag 31 maart 2014.

### Bruto binnenlands product: volume



Bron: CBS

**Tabel 1: Bruto binnenlands product (marktprijzen)**

	Waarde	Volumemutatie t.o.v. zelfde periode vorig jaar		voorgaand kwartaal <sup>1) #</sup>	
		Oorspronkelijk	Werkdag gecorrigeerd		
	<i>mld euro</i>	%			
<b>2011</b>	599,0	0,9	.	.	.
<b>2012</b>	599,3	-1,2	.	.	.
<b>2013</b>	602,3	-0,8	.	.	.
<b>2011-I</b>	148,7	2,5	2,3		0,6
<b>II</b>	151,4	1,4	1,4		-0,1
<b>III</b>	144,2	0,9	0,9		-0,5
<b>IV</b>	154,7	-0,9	-0,4		-0,7
<b>2012-I</b>	149,2	-1,1	-1,3		-0,2
<b>II</b>	152,3	-0,7	-0,7		0,5
<b>III</b>	142,9	-1,7	-1,5		-1,0
<b>IV</b>	154,9	-1,5	-1,5		-0,7
<b>2013-I</b>	148,9	-1,8	-1,4		-0,3
<b>II</b>	151,9	-1,7	-1,7		0,1
<b>III</b>	144,9	-0,4	-0,6		0,3
<b>IV</b>	156,6	0,7	0,7		0,7

1) Gecorrigeerd voor seizoeninvloeden en werkdageffecten.

#) Deze cijfers zijn bijgesteld, achtergrondinformatie staat in de technische toelichting.

**Bron: CBS**

**Tabel 2: Goederen- en dienstentotalen**

	2012	2013	2013			
			I	II	III	IV
			<i>volumemutatie in % t.o.v. zelfde periode vorig jaar</i>			
Consumptie huishoudens	-1,6	-2,1	-2,4	-2,3	-2,7	-0,8
Consumptie overheid	-0,7	-0,7	-0,6	-0,7	-0,9	-0,6
Investerings in vaste activa	-4,0	-4,9	-11,8	-8,8	-3,7	5,3
Uitvoer goederen en diensten	3,2	1,3	1,4	1,1	2,3	0,4
Invoer goederen en diensten	3,3	-0,5	-0,8	-0,2	-0,2	-0,9
Veranderingen voorraden 1)	1,0	0,7	0,2	1,0	0,6	0,8
Bruto binnenlands product	-1,2	-0,8	-1,8	-1,7	-0,4	0,7

1) Waarde van verandering voorraden uitgedrukt als percentage van het bbp.

**Bron: CBS**

**Tabel 3: Toegevoegde waarde van producenten (bruto, basisprijzen)**

	2012	2013	2013			
			I	II	III	IV
<i>volumemutatie in % t.o.v. zelfde periode vorig jaar</i>						
Goederenproducenten	-2,3	-0,1	-1,0	-1,4	0,2	1,7
Landbouw, bosbouw en visserij	0,3	1,4	-4,4	-0,3	2,4	5,8
Industrie en energie	-0,9	0,9	1,2	-0,2	0,9	1,6
w.o. Industrie	-1,0	-0,9	-4,5	-1,7	0,3	2,3
Delfstoffenwinning	-0,2	7,4	12,4	6,8	7,4	2,1
Bouwnijverheid	-8,2	-4,5	-8,6	-5,6	-3,1	0,3
Commerciële dienstverlening	-1,2	-1,1	-2,4	-2,0	-0,5	0,6
w.o. Handel, vervoer en horeca	-1,1	-1,4	-4,2	-2,8	-0,1	1,2
Zakelijke dienstverlening	-1,2	-1,7	-3,2	-1,4	-1,9	-0,2
Overheid en zorg	0,3	0,6	0,4	0,7	0,6	0,6
Cultuur, recreatie, overige diensten	-1,0	-0,8	-1,0	-0,9	-0,6	-0,9

**Bron: CBS****Tabel 4: Banen van werknemers**

	Aantal banen oorspronkelijk	Verandering t.o.v. zelfde periode vorig jaar	Aantal banen seizoen- gecorrigeerd <sup>#</sup>	Verandering t.o.v. voorgaand kwartaal <sup>#</sup>
	<i>x 1 000</i>	<i>mutaties in %</i>	<i>x 1 000</i>	<i>mutaties in %</i>
<b>2011</b>	7905	0,5		
<b>2012</b>	7847	-0,7		
<b>2013</b>	7709	-1,8		
<b>2011-I</b>	7824	0,7	7894	0,2
<b>II</b>	7941	0,7	7913	0,2
<b>III</b>	7946	0,5	7909	0,0
<b>IV</b>	7907	0,3	7899	-0,1
<b>2012-I</b>	7806	-0,2	7878	-0,3
<b>II</b>	7891	-0,6	7861	-0,2
<b>III</b>	7874	-0,9	7839	-0,3
<b>IV</b>	7818	-1,1	7809	-0,4
<b>2013-I</b>	7685	-1,5	7758	-0,7
<b>II</b>	7754	-1,7	7723	-0,4
<b>III</b>	7714	-2,0	7682	-0,5
<b>IV</b>	7684	-1,7	7674	-0,1

#) Deze cijfers zijn bijgesteld, achtergrondinformatie staat in de technische toelichting.

**Bron: CBS**

**Tabel 5. Banen van werknemers naar economische activiteit**

	2012		2013		
	IV	I	II	III	IV
	<i>x 1 000</i>				
Landbouw, bosbouw en visserij	101	97	104	116	104
Industrie en energie	859	863	858	849	847
Bouwnijverheid	348	333	330	323	320
Handel, vervoer en horeca	2023	1992	2013	2017	2004
Informatie en communicatie	243	239	237	237	238
Financiële dienstverlening	255	250	251	247	246
Verhuur en handel van onroerend goed	66	63	64	61	63
Zakelijke dienstverlening	1282	1225	1267	1290	1281
Openbaar bestuur en overheidsdiensten	510	512	511	501	504
Onderwijs	496	497	496	474	488
Gezondheids- en welzijnszorg	1366	1357	1360	1338	1328
Cultuur, recreatie, overige diensten	269	258	264	261	262
Totaal	7818	7685	7754	7714	7684
	<i>Absolute mutaties t.o.v. zelfde periode vorig jaar</i>				
Landbouw, bosbouw en visserij	0	-1	-2	0	3
Industrie en energie	-13	-11	-14	-14	-12
Bouwnijverheid	-20	-28	-28	-32	-28
Handel, vervoer en horeca	-2	-14	-20	-23	-19
Informatie en communicatie	0	-1	-4	-5	-5
Financiële dienstverlening	-7	-9	-8	-9	-9
Verhuur en handel van onroerend goed	-3	-3	-3	-2	-3
Zakelijke dienstverlening	-22	-18	-23	-23	-1
Openbaar bestuur en overheidsdiensten	-11	-10	-7	-8	-6
Onderwijs	-7	-10	-9	-9	-8
Gezondheids- en welzijnszorg	4	-7	-12	-30	-38
Cultuur, recreatie, overige diensten	-5	-8	-6	-5	-7
Totaal	-89	-121	-137	-160	-134

**Bron: CBS**