



Centraal Bureau  
voor de Statistiek

**Webartikel 2013**

# **Ontwikkelingen rente AWBZ zorginstellingen 1988-2012**

**Onderzoek in opdracht van het Ministerie van  
Volksgezondheid, Welzijn en Sport**

**Karin Riksen**

**20-12-2013 gepubliceerd op [cbs.nl](http://cbs.nl)**

# Inhoud

Samenvatting 3

## 1. Inleiding 4

## 2. Beschrijving van het onderzoek 4

- 2.1 Populatie 4
- 2.2 Onderzoeksmethode 5
- 2.3 Bronnen 5
- 2.4 Opmerkingen bij de tabellen en figuren 7

## 3. Financiële kengetallen zorginstellingen 8

- 3.1 Lang- en kortlopende schulden en kapitaallasten naar sector 8
- 3.2 Representativiteit uitgevoerde analyse 10
- 3.3 Rentevergoeding NZa 2012 versus jaarrekeningen 2012 11

## 4. Lang krediet 12

- 4.1 Spreiding van rente lang krediet 12
- 4.2 Kapitaalmarktrente 14
- 4.3 Rente lang krediet naar sector 15
- 4.4 Rente lang krediet naar grootteklasse totale bedrijfsopbrengsten 16
- 4.5 Rente lang krediet naar looptijd van de lening 18
- 4.6 Rente lang krediet naar solvabiliteit, weerstandsvermogen en rentabiliteit 19
- 4.7 Rentelasten lang krediet 20

## 5. Kort krediet 22

## 6. Conclusies 23

Begrippen en afkortingen 24

Tabellenset 28

Trefwoorden 39

# Samenvatting

Afgelopen jaren ontvingen AWBZ-zorginstellingen een gegarandeerde vergoeding voor hun kapitaallasten van zorgvastgoed via het wettelijk budget. Tot de kapitaallasten worden rentelasten, afschrijvingen en huur gerekend. Vanaf 2012 moeten zorginstellingen integrale tarieven hanteren waarbij een vergoeding is inbegrepen voor de kapitaallasten. Het is belangrijk dat de tarieven gebaseerd worden op een reële vergoeding van de rentelasten. Op basis van de overzichten van langlopende leningen uit jaarrekeningen 2012 wordt de ontwikkeling in de afgelopen ruim twintig jaar geschetst van de werkelijke rentepercentages en rentelasten. Verder worden de gerealiseerde rentelasten vergeleken met de door de NZa vergoede rentelasten en wordt het verschil bekeken tussen de werkelijke rente en de kapitaalmarktrente.

De rentepercentages waarvoor zorgconcerns langlopende leningen afsluiten verschillen sterk. De spreiding van de rente is sinds de introductie van de rentenormering in 1996 minder groot. Vanaf 2008 neemt de spreiding weer toe. De afgesloten mediane rente stijgt in 2011 na een jarenlange daling vanaf 2007, maar daalt in 2012 weer verder. Voor de jaren vanaf 2007 wordt de afstand tussen de afgesloten rentepercentages en de kapitaalmarktrente weer iets groter. Hierbij liggen de afgesloten rentepercentages boven de kapitaalmarktrente.

# 1. Inleiding

Voor de beleidsontwikkeling van het ministerie van Volksgezondheid, Welzijn en Sport (VWS) is er behoefte aan inzicht in de ontwikkeling, over de afgelopen ruim twintig jaar, van de werkelijke rentelasten van zorginstellingen die geheel of grotendeels gefinancierd worden vanuit de AWBZ.

Aanleiding voor deze vraag is de afschaffing van het zogenaamde bouwregime per 1 januari 2009 en de introductie van integrale tarieven inclusief kapitaallasten per 1 januari 2012. Voor de afschrijvingskosten zijn nieuwe termijnen vastgesteld. Voor de vergoeding van de rentelasten moeten nieuwe rentepercentages worden vastgesteld. Voor 2012 en 2013 wordt gerekend met een rente van 5%<sup>3)</sup>. Voor de jaren na 2013 wordt rekening gehouden met rente-ontwikkelingen.

Het ministerie van VWS heeft daarom het Centraal Bureau voor de Statistiek (CBS) in de zomer van 2013 gevraagd om tabellen en figuren samen te stellen die inzicht geven in de relatie van de door de AWBZ-zorginstellingen werkelijk betaalde rente met de algemene kapitaal- en geldmarktrente. Ook is het CBS gevraagd om de werkelijk betaalde rente door zorginstellingen te vergelijken met de in de afgelopen jaren door de Nederlandse Zorgautoriteit (NZa) vergoede rente via genormeerde tarieven. Dit rapport is een herhaling van eerdere onderzoeken waarbij de resultaten in dit rapport zijn gebaseerd op recente jaarrekeningen 2012. Het laatste onderzoek was op basis van jaarrekeningen 2011.

In dit onderzoek is de ontwikkeling van de rente van langlopende leningen bekeken over de jaren 1988–2012. Deze analyses zijn gebaseerd op de gegevens over leningen die zorgconcerns tot eind 2012 zijn aangegaan. Naast de afgesloten rentepercentages is ook de looptijd van de lening en de grootte van de totale bedrijfsopbrengsten van het zorgconcern in het onderzoek meegenomen. Afzonderlijke analyses zijn uitgevoerd voor de sectoren Geestelijke Gezondheidszorg (GGZ), Gehandicaptenzorg (GHZ) en Verpleeghuis- en Verzorgingshuiszorg (VV).

## 2. Beschrijving van het onderzoek

### 2.1 Populatie

De populatie in dit onderzoek bestaat uit zorgconcerns met als hoofdactiviteit GGZ (langdurige en geneeskundige GGZ), GHZ of VV, die geheel of gedeeltelijk gefinancierd worden vanuit de AWBZ. Enkele GGZ-zorgconcerns uit de GGZ-populatie in dit onderzoek zijn geheel of gedeeltelijk Zvw-gefinancierd en ontvangen geen AWBZ-financiering. Als de zorgconcerns naast bovengenoemde hoofdactiviteit nog andere zorg of diensten verlenen, tellen deze nevenactiviteiten mee in de statistische beschrijving.

<sup>3)</sup> NZa, Beleidsregels CA-300-588, Tarieven normatieve huisvestingscomponent (NHC) bestaande zorgaanbieders, 2013.

## 2.2 Onderzoeksmethode

Voor de berekeningen van de uitkomsten vormen de overzichten van langlopende leningen per zorgconcern uit de jaarrekeningen de basis. AWBZ-zorginstellingen zijn conform de regeling jaarverslaggeving verplicht om deze overzichten op te nemen in de jaarrekening. Per lening worden gegevens verstrekt over werkelijk betaalde rente, hoofdsom, looptijd, restschuld en aflossingen. Het voor dit onderzoek samengestelde bestand met leninggegevens is afkomstig uit door zorgconcerns gedeponeerde jaarrekeningen in Pdf bij het CIBG op [www.jaarverslagenzorg.nl](http://www.jaarverslagenzorg.nl). Op basis van dit bestand zijn diverse analyses uitgevoerd.

Voor de vergelijking van de gegevens per lening met de uitkomsten uit de statistiek Zorginstellingen van het CBS en de vergelijking van gegevens per lening met de NZa-vergoedingen (beschikbaar op NZa-instellingsniveau) zijn de individuele leninggegevens per zorgconcern geaggregeerd naar het niveau van het totale zorgconcern. Dit is nodig omdat de gegevens uit de statistiek Zorginstellingen alleen op het niveau van het totale zorgconcern beschikbaar zijn. Evenzo kunnen de NZa-gegevens meestal ook alleen vergeleken worden op het niveau van het totale zorgconcern. Voor het optellen van de leninggegevens naar totaal zorgconcernniveau is voor de looptijd en de rente per zorgconcern een gemiddelde over alle leningen berekend.

De indeling van de individuele leninggegevens van een zorgconcern naar sector en naar grootte van de totale bedrijfsopbrengsten van het zorgconcern volgt uit de koppeling per zorgconcern met de microdata uit de statistiek 'Zorginstellingen' via het 'Zorgeenhedenregister' van het CBS. In dit 'Zorgeenhedenregister' zijn alle zorgconcerns naar hoofdactiviteit ingedeeld in een klasse van de StandaardBedrijfsIndeling (SBI) voor 2008.

## 2.3 Bronnen

### Overzicht Langlopende leningen uit Jaarrekeningen (pdf) (CIBG)

Zorgconcerns die geheel of gedeeltelijk gefinancierd worden uit de Zvw/AWBZ moeten vanaf 2007 elk jaar verantwoording afleggen over de manier waarop zij hun geld besteden. Die verantwoording doen ze aan de hand van het 'Jaardocument Zorginstellingen', dat door het CIBG wordt verzameld. Het Jaardocument bestaat uit drie onderdelen: het 'Maatschappelijke verslag' (facultatief), kwantitatieve variabelen in 'DigiMV' en een jaarrekening in Pdf (of Excel). De jaarrekeningen worden op internet gedeponeerd via de website [www.jaarverslagenzorg.nl](http://www.jaarverslagenzorg.nl). Voor het jaar 2012 zijn veruit de meeste jaarrekeningen in Pdf aangeleverd. Van de Pdf-files zijn de gegevens uit het onderdeel 'overzicht leningen' via OCR (Optical Character Recognition) naar een database overgebracht. Daarnaast zijn van enkele Pdf-files de gegevens handmatig vertoetst.

In het overzicht Langlopende leningen geeft het zorgconcern aan welke leningen gedurende het jaar zijn afgesloten en/of afgelost. Van leningen die in eerdere jaren zijn afgesloten wordt de datum van afsluiting (startdatum van de lening) opgegeven, het rentepercentage en de resterende looptijd. Tussentijdse rentewijzigingen worden meestal direct in het overzicht aangepast. De afsluitingsdatum blijft daarbij in vrijwel alle gevallen ongewijzigd, evenals de (totale) looptijd van de lening.

### Gaafgemaakte DigiMV-data (CBS)

Door het CBS zijn statistieken over de jaren 2006 t/m 2012 samengesteld over zorginstellingen op basis van DigiMV-data. De DigiMV-data zijn onderdeel van het 'Jaardocument Zorginstellingen' en bevatten (een selectie van) de balans- en resultaatrekening variabelen.

Ook bevat DigiMV een sectorspecifieke opvraag (bijv. productiegegevens). Het overzicht langlopende leningen maakt geen deel uit van DigiMV.

Door het CBS is het ruwe DigiMV-bestand gaafgemaakt, d.w.z. op basis van diverse controles zijn de data gecorrigeerd en/of aangevuld. Vervolgens zijn de uitkomsten opgehoogd tot de populatietotalen op basis van NZa-budgetten. De doelpopulatie bestaat uit zorgconcerns die geheel of gedeeltelijk gefinancierd worden uit de Zvw/AWBZ en met de volgende klasse van de StandaardBedrijfsindeling (SBI) voor 2008 uit het Algemeen Bedrijfsregister (ABR):

### 2.3.1 Aantal zorgconcerns per SBI-klasse, 2012

	Hoofdactiviteit	Aantal zorgconcerns
<b>SBI</b>		
86104 + 86222	Geestelijke gezondheidszorg (GGZ)	102
8720 + 87301	Gehandicaptenzorg (GHZ)	140
8710 + 87302	Verpleeghuis- en Verzorgingshuiszorg (VV)	316
<b>Daarnaast is vergeleken met de volgende SBI-klasse</b>		
86101 t/m 86103	Ziekenhuiszorg (ZKH)	106
88101	Thuiszorg (T)	147

Tot de SBI Ziekenhuiszorg (ZKH) behoren zowel universitaire medische centra, algemene als categorale ziekenhuizen en revalidatie-instellingen.

Per zorgconcern zijn in de statistiek 'Zorginstellingen' naast de hoofdactiviteit ook alle nevenactiviteiten meegenomen in de statistische beschrijving. Dit betekent bijvoorbeeld dat een concern dat naast een ziekenhuis ook een klein verpleeghuis heeft, in de beschrijving naast de ziekenhuiszorg ook de verpleeghuisactiviteiten meeneemt.

#### Aanvaardbare rentelasten uit de nacalculatieformulieren (NZa)

In de nacalculatieformulieren van de NZa verantwoordende zorginstellingen de productie van een jaar. Op basis van deze nacalculatieformulieren wordt het definitieve budget door de NZa aan de zorginstelling toegekend. De rentelasten uit de nacalculatieformulieren 2012 zijn de totale kosten die door de NZa m.b.t. rente zijn vergoed. De rentekosten uit het nacalculatieformulier worden berekend aan de hand van normrentes en volgen uit het 'calculatiemodel rentekosten'. De vergoede rentelasten 2012 zijn conform NZa beleidsregels (CA-300-542) opgebouwd uit meerdere onderdelen;

- Genormeerde rentelasten van langlopende leningen;
- Normrente over verschil activa en passiva (= kort krediet volgens NZa);
- Inflatievergoeding over het eigen vermogen;
- Het rentedeel gehuurde instandhouding.

Voor dit onderzoek zijn alleen de totale bedragen aan vergoede rentelasten per zorginstelling uit het AWBZ-budget beschikbaar (inclusief aandeel rente normatieve huisvestingscomponent). Om een vergelijking te kunnen maken met jaarrekeningdata 2012 zijn de door de NZa vergoede rentebedragen over 2012 gebruikt.

## **Geld- en kapitaalmarktrente (DNB)**

De Nederlandsche Bank (DNB) publiceert op de eigen website diverse reeksen met rentetarieven. Voor dit onderzoek is de Euribor/Aibor (eenmaands, driemaands en twaalfmaands) gebruikt ter vergelijking van de kortlopende rente. Voor vergelijking van de langlopende rente is de kapitaalmarktrente 'jongste tienjarige staatslening' overgenomen. Naast de tienjaars staatslening zijn ook gemiddelde rentes meegenomen van de korte en middellange staatslening.

Als maatstaf van de kapitaalmarktrente wordt vaak naar staatsleningen gekeken. Gezien het lage debiteurenrisico (risico dat er niet betaald wordt) bij een Nederlandse staatslening, geldt dit tarief vaak als een soort basistarief. Andere leningen met hogere risico's kennen dan een renteopslag voor dat hogere risico, waarbij geldt dat de opslag hoger wordt, naarmate het debiteurenrisico hoger wordt. Bovendien geldt normaal gesproken dat de rente hoger wordt bij een langere looptijd. Ook bij hypotheek- en consumptieve leningen is de kapitaalmarktrente belangrijk. Bij leningen met een langere renteperiode, bewegen de hypotheekrente en de leenrente vaak mee met de kapitaalmarktrente. Voor de jongste tienjarige staatslening wordt altijd een staatslening gekozen, met een looptijd in de buurt van de 10 jaar. Bron: [www.homefinance.nl](http://www.homefinance.nl).

De Euribor rentetarieven worden in de financiële wereld gebruikt voor het vaststellen van rentes voor allerlei afgeleide producten, zoals hypotheek- en spaarrekeningen en renteswaps. Bij hypotheek- en spaarrekeningen met een korte rentevaste periode, is de hoogte van de hypotheekrente, spaarrente en leenrente daardoor nauw verbonden met de renteontwikkeling van het Euribor tarief met een vaste opslag. Bron: [www.homefinance.nl](http://www.homefinance.nl).

## **2.4 Opmerkingen bij de tabellen en figuren**

### **Betekenis jaren in figuren**

De in dit onderzoek getoonde overzichten van rentepercentages naar jaren zijn gebaseerd op de overzichten van langlopende leningen uit de jaarrekeningen van het verslagjaar 2012. De jaren verwijzen hierin naar het jaar waarin een lening is afgesloten. Dit jaar komt niet altijd overeen met het jaar waarin het huidige rentetarief is ingegaan. Reden hiervoor is dat in de meeste gevallen de afsluitingsdatum (en looptijd) bij tussentijdse rentewijziging niet worden aangepast in het overzicht.

### **Bronvermelding**

De bronvermelding bij de figuren en tabellen verwijst naar de gebruikte data voor het samenstellen van de specifieke figuur of tabel. Indien alleen gegevens uit de 'overzichten langlopende leningen' van de jaarrekeningen 2012 zijn gebruikt, bijvoorbeeld in een overzicht gemiddelde rentepercentages naar jaren, wordt de bron 'jaarrekeningen 2012' vermeld. In geval van aanvulling met populatiegegevens uit de statistiek 'Zorginstellingen', bijvoorbeeld gebruik van 'Totale bedrijfsopbrengsten', is de bronvermelding 'CBS' opgenomen. De bron 'DNB' verwijst naar de rentetarieven 'Euribor' (rente kort krediet) en/of korte (3–5 jaar), middellange (5–8 jaar) en tienjarige staatsleningen (rente lang krediet) van De Nederlandsche Bank (DNB). De bron 'NZa' verwijst naar de rentevergoedingen die zorginstellingen hebben ontvangen van de NZa (onderdeel van het wettelijk budget).

### **Totale populatie of steekproef?**

De grafieken en tabellen in hoofdstuk 3 beschrijven de totale populatie zorginstellingen die geheel of gedeeltelijk gefinancierd worden uit de AWBZ/Zvw. Voor een groot deel van deze

instellingen zijn leninggegevens beschikbaar uit de overzichten van langlopende leningen uit de jaarrekeningen.

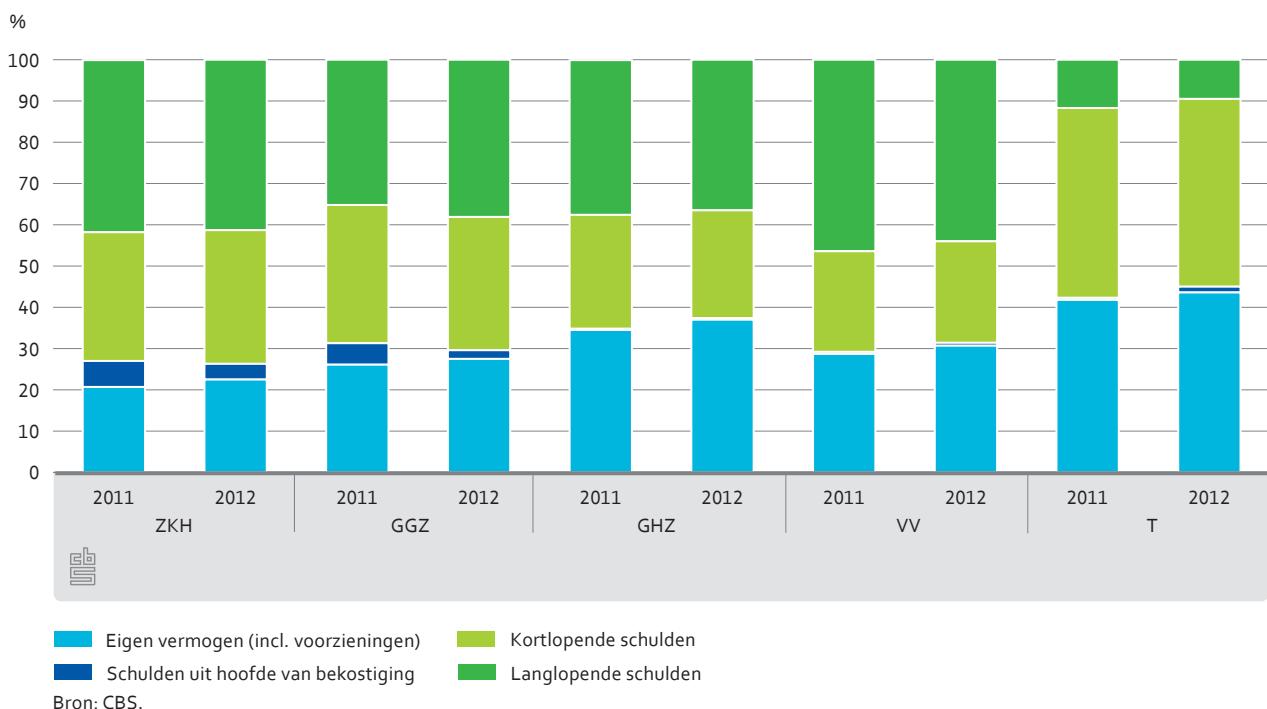
De resultaten in hoofdstuk 4 zijn gebaseerd op deze leninggegevens uit de jaarrekeningen en beschrijven dus alleen een representatieve steekproef, en niet de totale populatie. Enige uitzondering hierop in hoofdstuk 8 is tabel 8.11 waarin de berekende rentelasten op basis van de gegevens uit de jaarrekeningen zijn opgehoogd tot populatietotalen.

## 3. Financiële kengetallen zorginstellingen

### 3.1 Lang- en kortlopende schulden en kapitaallasten naar sector

De opbouw van de schuldenlast van zorgconcerns kan sterk verschillen. Dit heeft voor een belangrijk deel te maken met het type activa (bezittingen). Een zorgconcern met veel materiële vaste activa, trekt hiervoor veelal langlopende kredieten aan. In geval van meer kortdurende verplichtingen, wordt eerder kortlopend krediet aangetrokken. Dit verschil is duidelijk te zien bij de sectoren Verpleging- en Verzorging (VV) en de sector Thuiszorg (T). Thuiszorgactiviteiten zijn extramuraal van karakter. Dit betekent dat het aandeel materiële vaste activa (o.a. gebouwen) bij Thuiszorg naar verhouding veel lager is dan bij de Verzorging- en Verpleeghuiszorg, die vooral intramuraal plaatsvindt. In figuur 3.1.1 is zichtbaar dat het aandeel opgenomen kortlopende leningen bij thuiszorgconcerns veel groter is dan bij de verpleeg- en verzorgingshuizen (VV).

#### 3.1.1 Procentuele verdeling Balans Passiva



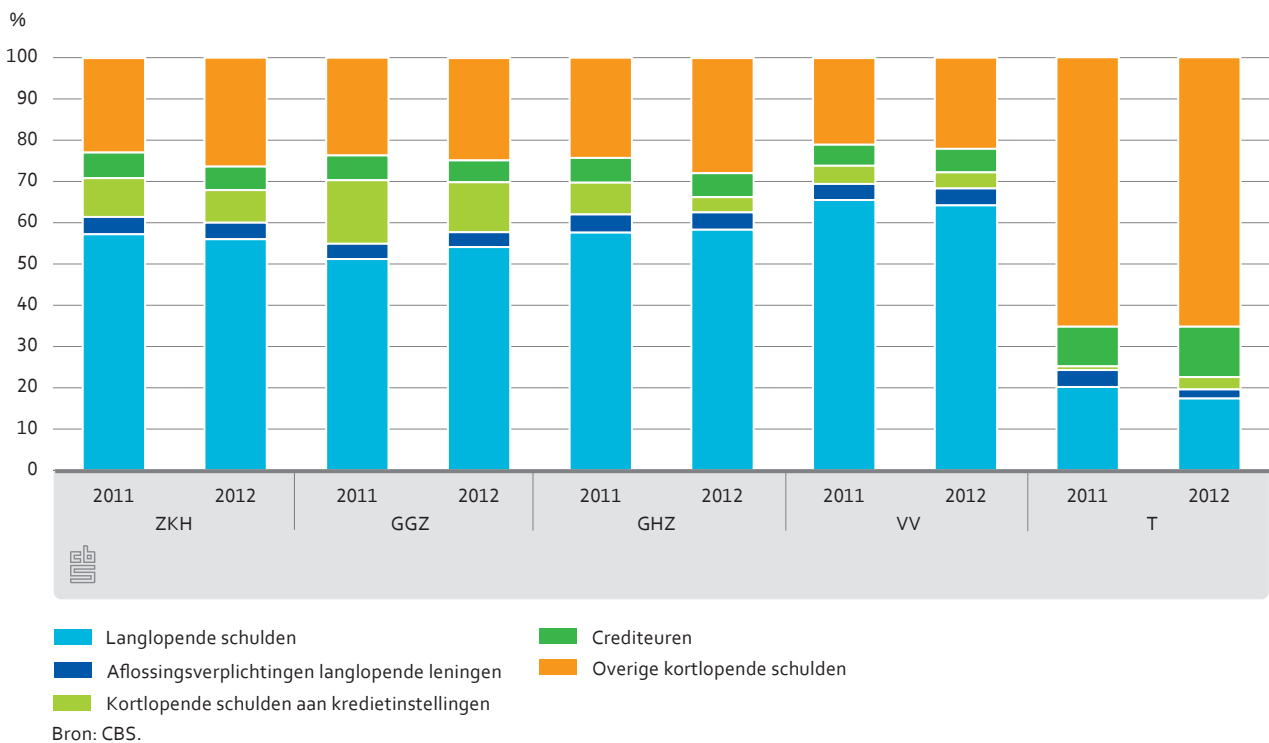


In 2012 is bij de GGZ het aandeel kortlopende schulden iets afgenomen, en is het aandeel langlopende schulden in het totaal passiva toegenomen ten opzichte van 2011. Bij alle overige sectoren is in 2012 het aandeel langlopende schulden afgenomen ten opzichte van 2011. Het aandeel eigen vermogen is bij alle sectoren toegenomen ten opzichte van 2011.

De opbouw binnen de kort- en langlopende leningen is zichtbaar in figuur 3.1.2. Voor de meeste sectoren ligt in 2012 het aandeel langlopende leningen in de buurt van de 50 tot 65 procent. Een uitzondering vormt de Thuiszorg met een kleiner aandeel van 17 procent in 2012. Uitgezonderd de Thuiszorg, is bij alle andere sectoren het aandeel kortlopende schulden aan kredietinstellingen afgenomen ten opzichte van 2011.

Het onderscheid tussen kort- en langlopende leningen ligt in de jaarrekening op 1 jaar. De langlopende leningen hebben een (resterende) looptijd van langer dan 1 jaar. De aflossingverplichtingen van langlopende leningen worden in de jaarrekening (en DigiMV) als afzonderlijke post opgenomen onder de kortlopende leningen. Deze leningen, die een oorspronkelijke looptijd hebben van langer dan één jaar, verschuiven het laatste jaar naar de kortlopende schulden. Deze aflossingverplichtingen worden door de zorgconcerns ook meegenomen in het 'overzicht langlopende leningen' in de jaarrekening.

### 3.1.2 Procentuele verdeling langlopende en kortlopende schulden



De afgelopen jaren ontvingen zorginstellingen een gegarandeerde vergoeding voor hun kapitaallasten via het wettelijk budget. Tot de kapitaallasten worden financiële lasten, afschrijvingen en kosten van huur en lease van kapitaalgoederen gerekend. Vanaf 2012 moeten zorginstellingen integrale tarieven gaan hanteren waarbij een vergoeding is inbegrepen voor de kapitaallasten. In combinatie met prestatiebekostiging loopt een zorginstelling hierdoor het risico dat kapitaallasten niet volledig worden gedekt als niet 100 procent van de geplande omzet wordt gehaald. Zie tabel 3.1.3 voor een overzicht van

de kapitaallasten van zorgconcerns in 2012. Voor elke zorgsector bedraagt het aandeel van de financiële lasten, waarvan het merendeel rentelasten betreft ongeveer 2 procent van de totale lasten. Alleen bij de Thuiszorg ligt dit aandeel een stuk lager met 0,4 procent.

### 3.1.3 Kapitaallasten zorgconcerns, 2012

	Afschrijvingen	Huur	Financiële lasten	Subtotaal Kapitaallasten	Overige bedrijfslasten	Totale bedrijfslasten (incl. financiële lasten)
	mln euro					
<b>Sector</b>						
ZKH	1 581	152	506	2 239	20 249	22 488
GGZ	286	191	94	571	5 032	5 603
GHZ	445	333	116	894	7 179	8 073
VV	798	651	261	1 710	12 994	14 705
T	32	51	8	91	1 772	1 862
<b>Totaal</b>	<b>3 142</b>	<b>1 378</b>	<b>985</b>	<b>5 505</b>	<b>47 226</b>	<b>52 731</b>
	% aandeel					
<b>Sector</b>						
ZKH	7,0	0,7	2,3	10,0	90,0	100
GGZ	5,1	3,4	1,7	10,2	89,8	100
GHZ	5,5	4,1	1,4	11,1	88,9	100
VV	5,4	4,4	1,8	11,6	88,4	100
T	1,7	2,7	0,4	4,9	95,1	100
<b>Totaal</b>	<b>6,0</b>	<b>2,6</b>	<b>1,9</b>	<b>10,4</b>	<b>89,6</b>	<b>100</b>

Bron: CBS.

Kijkend naar het totale aandeel kapitaallasten in de totale bedrijfslasten van zorgconcerns, komt naar voren dat bij de VV-instellingen het aandeel kapitaallasten het grootst is en bij de thuiszorginstellingen het kleinst. Bij thuiszorginstellingen is het aandeel afschrijvingen in de totale bedrijfslasten het laagst. Bij de ziekenhuizen daarentegen het hoogst. De ziekenhuizen hebben een heel laag aandeel aan huur in de totale bedrijfslasten.

### 3.2 Representativiteit uitgevoerde analyse

De analyse is uitgevoerd op jaarrekeningen van 415 AWBZ-zorgconcerns (GGZ, GHZ en VV en exclusief T). Deze AWBZ-concerns uit de steekproef hebben gezamenlijk 27,2 miljard euro aan totale bedrijfsopbrengsten en vertegenwoordigen 93% van de totale bedrijfsopbrengsten van alle AWBZ-concerns.

In tabel 3.2.1 is zichtbaar dat voor de diverse sectoren (uitgezonderd Thuiszorg) van een voldoende groot aantal zorgconcerns leninggegevens beschikbaar zijn. Qua aantal zorgconcerns is de dekkingsgraad bij de thuiszorg laag, maar qua aandeel eindstand langlopende leningen wel voldoende. Dit komt doordat kleine thuiszorginstellingen veelal geen langlopende leningen hebben. In tabel 8.3 in de bijgaande tabellenset worden de cijfers verder uitgesplitst naar grootteklasse van de totale bedrijfsopbrengsten. Op basis hiervan (tabellen 3.2.1 en 8.3) lijkt het goed mogelijk representatieve uitkomsten te publiceren over rentepercentages en rentelasten van AWBZ-zorgconcerns.

### 3.2.1 Representativiteit sectoren in onderzoek, 2012

Sector	Zorgconcerns		Totaal bedrijfsopbrengsten			Totaal eindstand (restschuld) langlopende leningen			
	Lening-gegevens uit Jaarrekening beschikbaar	Geen lening-gegevens beschikbaar	Totaal	Lening-gegevens uit Jaarrekening beschikbaar	Geen lening-gegevens beschikbaar	Totaal	Lening-gegevens uit Jaarrekening beschikbaar	Geen lening-gegevens beschikbaar	Totaal
	aantal		mln euro						
ZKH	98	8	106	21 469	1 410	22 879	10 045	1 054	11 098
GGZ	58	44	102	5 065	624	5 689	1 972	98	2 071
GHZ	105	35	140	7 984	316	8 300	2 416	50	2 466
VV	252	64	316	14 122	966	15 088	5 012	1 198	6 210
T	13	134	147	687	1 218	1 905	68	14	82
AWBZ (excl. T)	415	143	558	27 171	1 906	29 077	9 400	1 347	10 747
Totaal	526	285	811	49 328	4 534	53 862	19 513	2 414	21 927
	%								
ZKH	92	8	100	94	6	100	91	9	100
GGZ	57	43	100	89	11	100	95	5	100
GHZ	75	25	100	96	4	100	98	2	100
VV	80	20	100	94	6	100	81	19	100
T	9	91	100	36	64	100	83	17	100
AWBZ (excl. T)	74	26	100	93	7	100	87	13	100
Totaal	65	35	100	92	8	100	89	11	100

Bron: Jaarrekeningen 2012, CBS.

### 3.3 Rentevergoeding NZa 2012 versus jaarrekeningen 2012

De cijfers in tabel 3.3.1 betreffen de totale CBS-populaties van instellingen die geheel of gedeeltelijk AWBZ/Zvw-gefinancierd zijn in 2012 en met de hoofdactiviteit GGZ, GHZ of VV. Uit tabel 3.3.1 blijkt dat alle AWBZ-zorgconcerns (excl. Thuiszorg) 452 miljoen euro ontvingen als vergoeding uit de AWBZ voor de rentelasten. Deze vergoeding is lager dan de totale gerealiseerde financiële lasten (zoals opgenomen in de jaarrekeningen), waarvan het grootste deel rentelasten betreft, ter grootte van 471 miljoen euro.

Een deel van het verschil kan verklaard worden uit het ontbreken, in tabel 3.3.1, van de vergoeding van de rentelasten in het kader van de Zvw-financiering die GGZ-zorgconcerns van de NZa ontvangen. Het overzicht voor het NZa-totaal omvat alleen de binnen de AWBZ ontvangen vergoeding voor rentelasten, uitgezonderd de rentelasten m.b.t. kleinschalig wonen en extramuraal zorgprestaties (gebouwen voor dagbesteding en dagbehandeling). Het verschil is daarom ook dit jaar veruit het grootst bij GGZ-concerns, te weten 19,4 miljoen euro in totaal. Het verschil bij VV is veel kleiner met 2,8 miljoen euro. Bij de GHZ is de totale vergoeding van de NZa groter dan de totale financiële lasten zoals door de GHZ-concerns opgegeven in de jaarrekening.

Daarnaast betreffen de financiële lasten uit de jaarrekeningen zowel de rentelasten m.b.t. Zvw/AWBZ-gefinancierde als overige activiteiten van zorgconcerns. En zijn in dit totaal naast rentelasten ook andere financiële lasten meegenomen, die niet door de NZa middels het

rentecalculatiemodel worden vergoed zoals waardeveranderingen immateriële en financiële vaste activa en overige financiële lasten.

### 3.3.1 Rentevergoeding NZa en financiële lasten uit jaarrekening, 2012

	NZa: Vergoeding rentelasten (AWBZ)	DigiMV: Financiële lasten (Zvw en AWBZ)	Verschil
<b>Grootteklasse totale bedrijfsopbrengsten</b>	mln euro		
<b>GGZ</b>			
tot 25 mln	1,0	3,7	-2,6
25 tot 50 mln	3,2	11,6	-8,4
50 tot 100 mln	9,7	12,1	-2,4
100 mln en meer	60,9	66,7	-5,9
subtotaal	74,8	94,1	-19,4
<b>GHZ</b>			
tot 25 mln	5,8	6,3	-0,5
25 tot 50 mln	10,2	8,7	1,6
50 tot 100 mln	28,0	22,5	5,4
100 mln en meer	74,9	78,5	-3,6
subtotaal	119,0	116,0	3,0
<b>VV</b>			
tot 25 mln	33,9	36,2	-2,3
25 tot 50 mln	45,9	40,7	5,2
50 tot 100 mln	70,3	59,1	11,1
100 mln en meer	108,2	125,0	-16,8
subtotaal	258,2	261,0	-2,8
<b>Totaal</b>	<b>451,9</b>	<b>471,1</b>	<b>-19,2</b>

Bron: NZa, CBS.

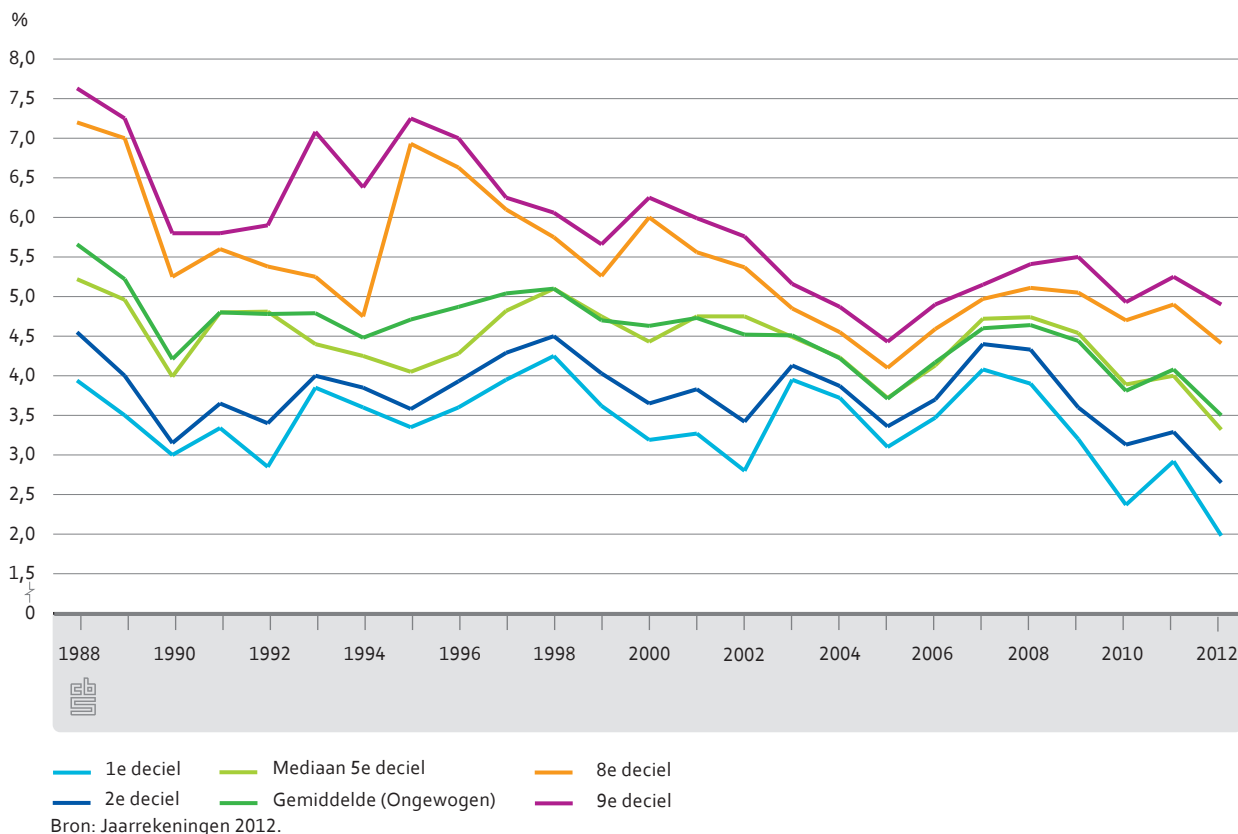
## 4. Lang krediet

### 4.1 Spreiding van rente lang krediet

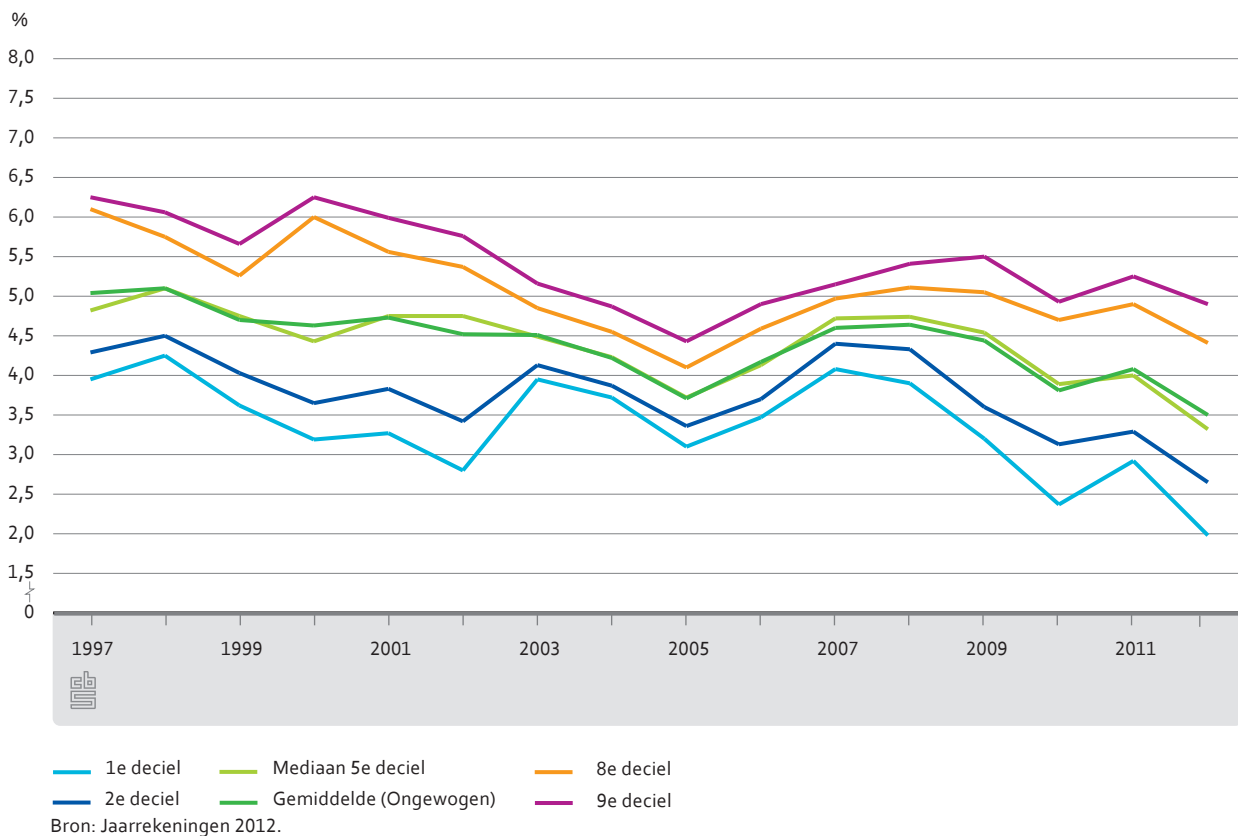
In onderstaande figuur zijn per jaar de gemiddelde rentepercentages weergegeven voor AWBZ-zorgconcerns. In deze groep zijn de concerns met hoofdactiviteit ziekenhuiszorg en thuiszorg niet meegenomen.

De rentepercentages zijn de werkelijke rentepercentages waarvoor zorgconcerns leningen hebben afgesloten. Deze zijn afkomstig uit het overzicht langlopende leningen uit de jaarrekeningen. In onderstaande figuren verwijzen de jaren langs de horizontale as naar de afsluitingsdata van de leningen (startdatum van de lening). Belangrijk daarbij op te merken is dat de figuren alleen gebaseerd zijn op leningen die zorgconcerns in 2012 in het overzicht langlopende schulden hebben beschreven. Dat zijn alle langlopende schulden inclusief de aflossingsverplichtingen van langlopende leningen. In de jaarrekening (en DigiMV) worden

#### 4.1.1 Spreiding van rente uit jaarrekeningen 2012, AWBZ-zorgconcerns (excl. T)



#### 4.1.2 Spreiding van rente uit jaarrekeningen 2012, AWBZ-zorgconcerns (excl. T)



deze aflossingsverplichtingen van langlopende leningen onder de kortlopende schulden meegenomen.

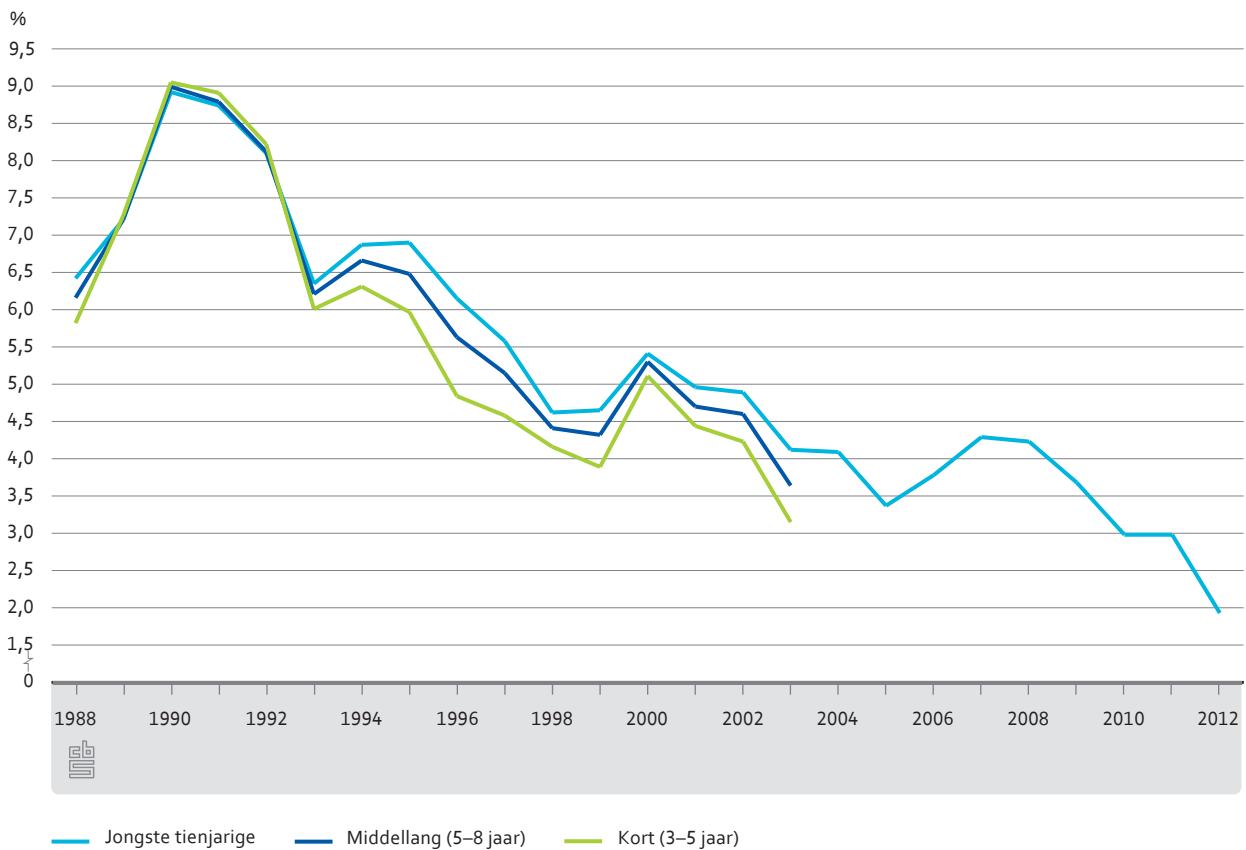
Naast het ongewogen gemiddelde zijn tevens decielgroepen bepaald. Hiervoor is per jaar het totaal aan rentepercentages verdeeld in 10 gelijke groepen of decielen. Ieder deciel heeft betrekking op 10 procent van het aantal rentepercentages. Deciel 10 bevat het laagste 10 procent rentepercentage. De mediaan (5e deciel) heeft als voordeel boven het gemiddelde dat deze ongevoelig is voor extreme waarden.

In bovenstaande figuren is duidelijk een grote spreiding tussen rentepercentages zichtbaar. In figuur 4.1.2 wordt op een recenter deel van de getoonde periode van figuur 4.1.1 ingezoomd. De laatste jaren is de spreiding kleiner dan eind jaren '80 en begin jaren '90. Vanaf 2008 neemt de spreiding weer toe. Zie de laatste kolom van tabel 8.4 met cijfers over het interdeciaal, d.w.z. het verschil tussen 1e en 9e deciel. Voor leningen afgesloten in 2012 was de rente behorende bij de 1e decielgroep 1,98 procent en die bij de 9e decielgroep 4,90 procent.

## 4.2 Kapitaalmarktrente

In figuur 4.2.1 is zichtbaar dat de kapitaalmarktrente, gemeten aan de hand van die van de jongste tienjarige staatslening, sinds 1990 met een hoge waarde van bijna 9 procent gestaag is gedaald naar 2,98 procent in 2010 en 2011 en 1,93 in 2012. In de jaren rond 1990 lagen de rentes van de korte, middellange en de tienjarige staatsleningen zeer dicht bij elkaar. Vanaf 1993 zijn de verschillen groter en komen deze in 2000 tijdelijk weer bij elkaar te liggen.

### 4.2.1 Rente staatsleningen



Bron: DNB.

### 4.3 Rente lang krediet naar sector

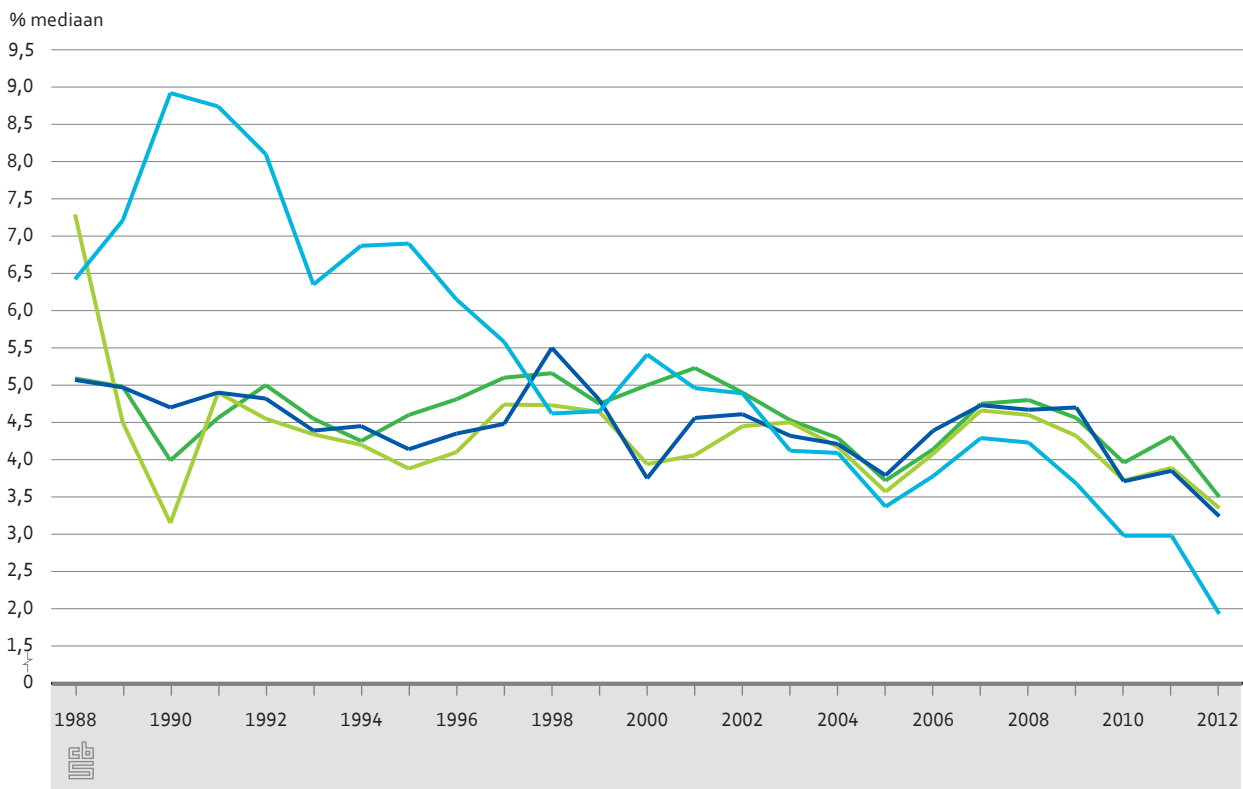
De mediane rente waarvoor zorginstellingen leningen hebben afgesloten ligt voor de jaren na 2001 dicht bij de kapitaalmarktrente van de 'jongste tienjarige staatslening'. Van de leningen die voor 1996 zijn afgesloten liggen de door zorgconcerns overeengekomen rentepercentages ver onder de kapitaalmarktrente. Voor de jaren na 2006 wordt de afstand tussen de afgesloten rentepercentages en de kapitaalmarktrente steeds iets groter. Hierbij liggen de afgesloten rentepercentages boven de kapitaalmarktrente. Zie onderstaande figuren. In figuur 4.3.2 wordt ingezoomd op de jaren 1997–2012.

Met ingang van het jaar 1996 is een begin gemaakt met de geleidelijke invoering van de rentenormering voor zorginstellingen. In 2005 is de laatste sector (Verpleging & Verzorging) voor de bepaling van de rentevergoeding volledig genormeerd. Voor de Thuiszorginstellingen geldt een afwijkende bekostigingssystematiek. Voor de invoering van de rentenormering waren de rentelasten volledig nacalculerbaar.

Het systeem van rentenormering geeft de zorginstellingen de mogelijkheid om bij gunstig afgesloten rentepercentages een financieel voordeel te behalen, wanneer de afgesloten werkelijke rente onder de normrente ligt. Daarentegen kan de door zorginstellingen overeengekomen rente ook boven de normrente liggen en dus tot een financieel nadeel leiden.

Voor de jaren voor 1996 is een groot verschil zichtbaar tussen de werkelijk betaalde rente en de kapitaalmarktrente. Uit studie van enkele jaarrekeningen uit eerdere jaren (o.a. 2004 en 2005) komt naar voren dat na oprichting van het Waarborgfonds voor de zorgsector in 1999, zorginstellingen diverse leningen opnieuw met borging hebben afgesloten

#### 4.3.1 Mediane rente uit jaarrekeningen 2012 en kapitaalmarktrente



— Jongste tienjarige staatslening — GGZ — GHZ — VV

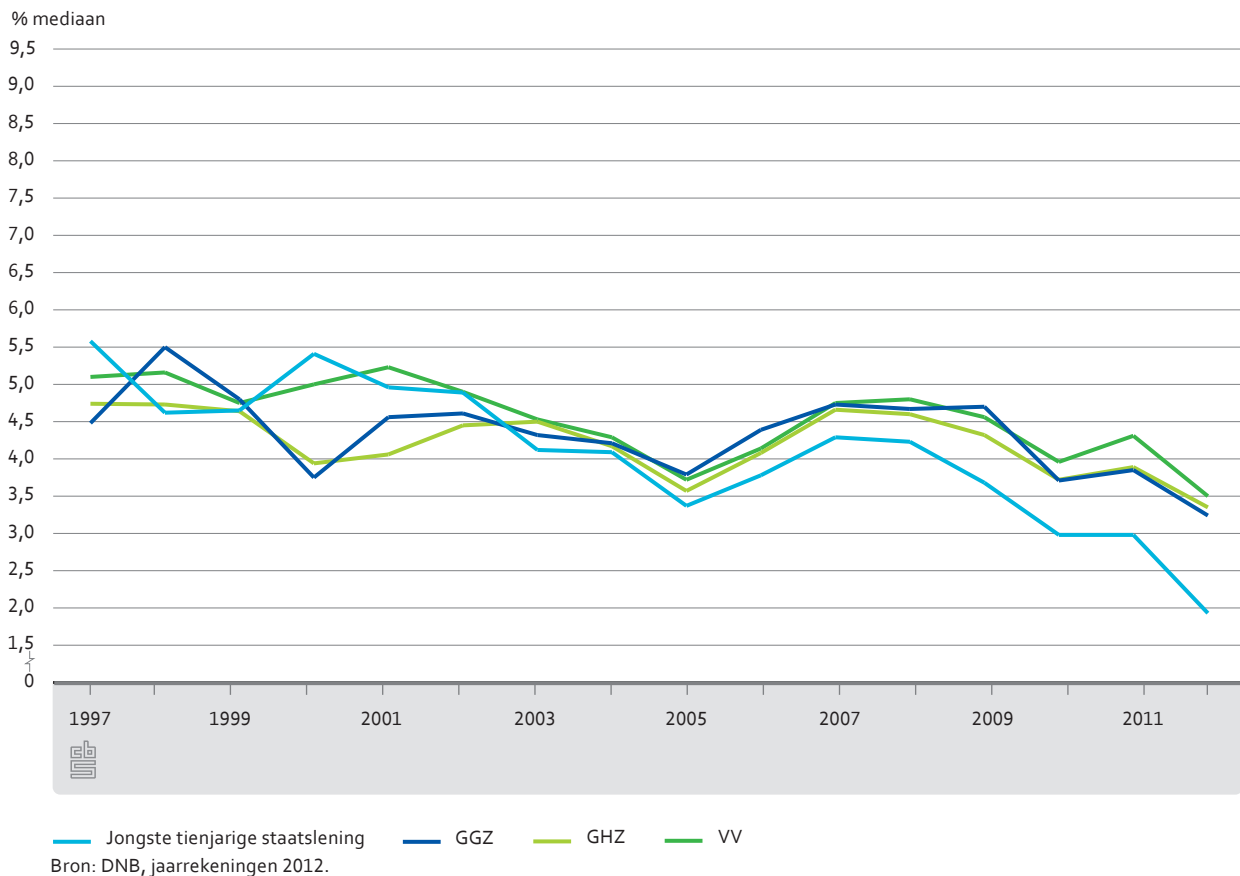
Bron: DNB, jaarrekeningen 2012.

tegen een veel gunstiger rentepercentage. Vermoedelijk zijn de lage rentepercentages in vergelijking tot de kapitaalmarktrente voor 1996 deels het gevolg van deze wijzigingen in de leningenportefeuilles door de zorgconcerns.

Overeenkomstig de kapitaalmarktrente is het mediane rentepercentage voor AWBZ-instellingen van 2001 tot 2005 sterk gedaald van 4,75 procent tot 3,72 procent. In 2006 tot en met 2008 liggen de percentages weer iets hoger, waarna ze in 2009 en 2010 dalen. In 2011 ligt het mediane rentepercentage voor de GGZ en GHZ iets boven het niveau van 2010. Voor de VVT is in 2011 een sterkere stijging te zien van het mediane rentepercentage ten opzichte van 2010. In 2012 daalt het mediane rentepercentage voor AWBZ-instellingen verder naar 3,32 procent.

Zoals uit tabellen 8.6 en 8.7 volgt, is het gemiddeld over de jaren 1988 tot en met 2012 afgesloten rentepercentage bij de sector ZKH en daarna GHZ en GGZ het laagste. De gemiddeld afgesloten rentepercentages van VV en T zijn het hoogst.

### 4.3.2 Mediane rente uit jaarrekeningen 2012 en kapitaalmarktrente

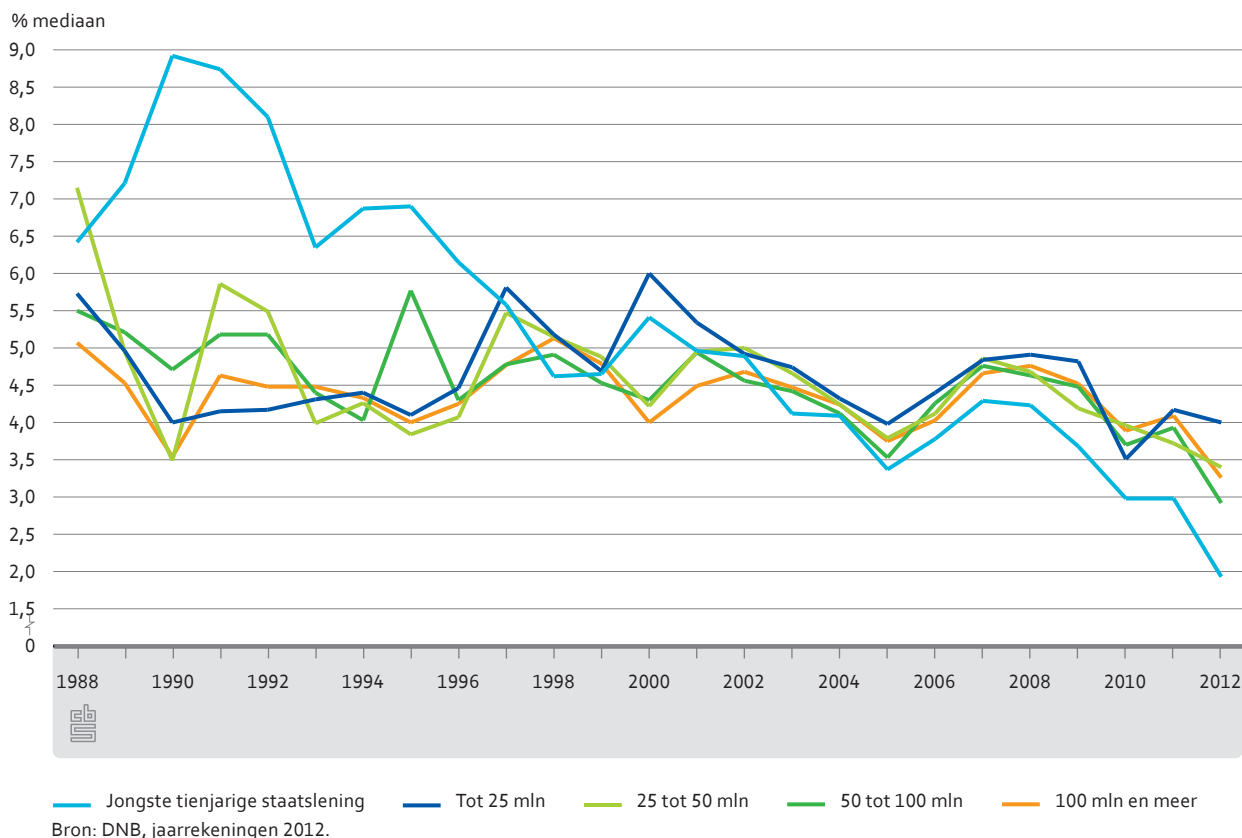


### 4.4 Rente lang krediet naar grootteklasse totale bedrijfsopbrengsten

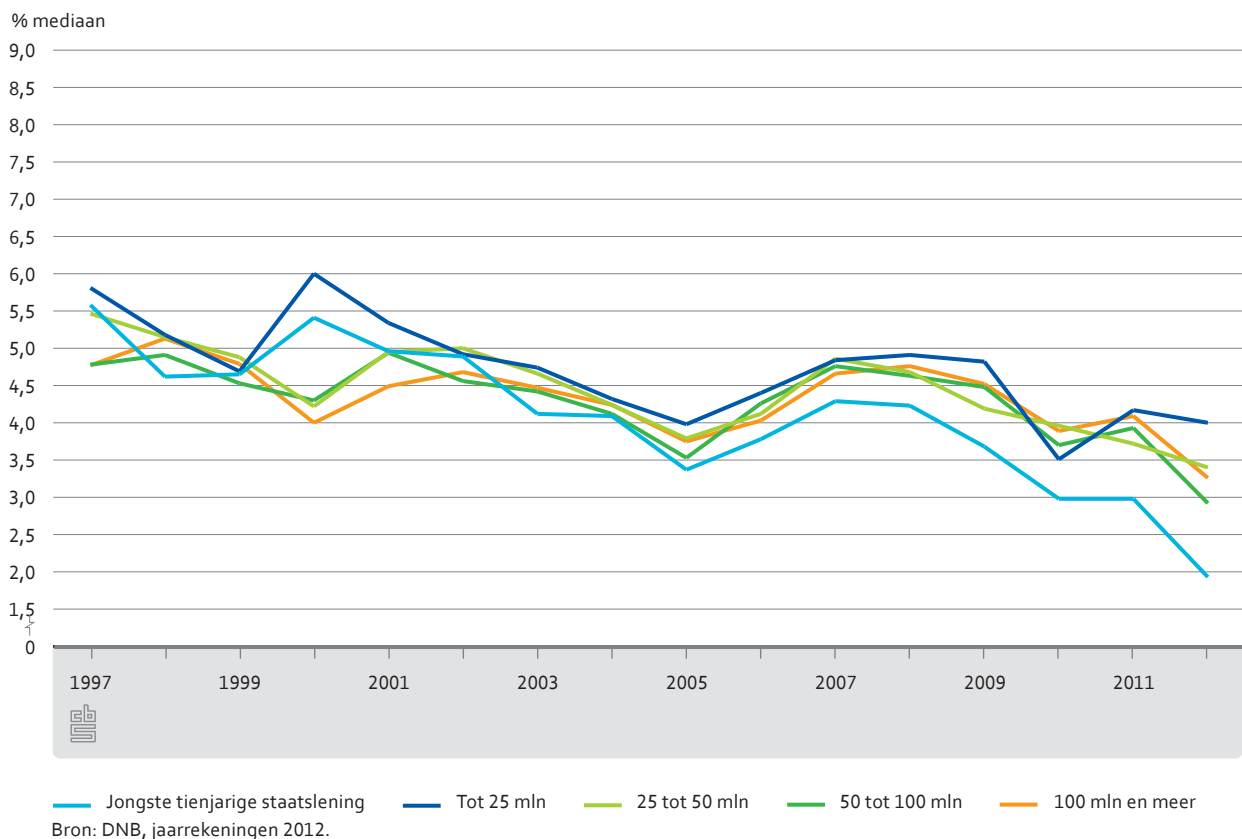
Ook is gekeken naar de relatie tussen de grootte van de bedrijfsopbrengsten van het zorgconcern en de rentepercentages van de afgesloten leningen. In figuren 4.4.1 en 4.4.2 is voor AWBZ-zorgconcerns (exclusief Thuiszorg (T)) de mediane rente voor de jaren 1988–2012 respectievelijk de jaren 1997–2012 getoond. Hierbij zijn de concerns in vier groepen verdeeld naar grootte van de totale bedrijfsopbrengsten. Uit de figuren volgt dat er geen duidelijke



#### 4.4.1 Mediane rente uit jaarrekeningen 2012 naar grootteklasse van de totale bedrijfsopbrengsten, AWBZ-zorgconcerns (excl. T) en kapitaalmarktrente



#### 4.4.2 Mediane rente uit jaarrekeningen 2012 naar grootteklasse van de totale bedrijfsopbrengsten, AWBZ-zorgconcerns (excl. T) en kapitaalmarktrente



relatie zichtbaar is tussen de grootte van de bedrijfsopbrengsten en het rentepercentage. Wel is zichtbaar dat voor een aantal jaren de kleine zorgconcerns, met bedrijfsopbrengsten kleiner dan 25 miljoen euro, iets hogere rentes hebben afgesloten dan de overige zorgconcerns. Voor de jaren 1988 tot en met 2012 als geheel, komt ditzelfde beeld naar voren.

## 4.5 Rente lang krediet naar looptijd van de lening

### 4.5.1 Rente en restschuld eind 2012 uit jaarrekeningen naar oorspronkelijke looptijd<sup>1)</sup>

Oorspronkelijke looptijd in jaren	Gemiddelde rente (ongewogen)	Mediane rente	Restschuld eind 2012	
	%		mln euro	% aandeel
<b>GGZ</b>				
minder dan 10	4,38	4,12	57	3
10 tot 20	4,22	4,13	221	13
20 tot 30	4,22	4,25	617	35
30 tot 40	4,41	4,50	593	33
40 en meer	4,44	4,54	289	16
subtotaal	4,31	4,33	1 776	100
<b>GHZ</b>				
minder dan 10	4,01	3,63	37	2
10 tot 20	4,32	4,29	316	15
20 tot 30	4,22	4,20	606	29
30 tot 40	4,24	4,29	638	31
40 en meer	4,39	4,30	417	20
niet bekend	4,20	4,27	53	3
subtotaal	4,27	4,25	2 067	100
<b>VV</b>				
minder dan 10	3,60	3,65	133	4
10 tot 20	4,46	4,45	571	14
20 tot 30	4,68	4,55	1 214	30
30 tot 40	4,59	4,60	1 223	30
40 en meer	4,69	4,69	806	20
niet bekend	3,49	3,00	92	2
subtotaal	4,55	4,51	4 039	100
<b>Totaal AWBZ (excl. TZ)</b>				
minder dan 10	3,82	3,72	227	3
10 tot 20	4,40	4,38	1 108	14
20 tot 30	4,49	4,39	2 437	31
30 tot 40	4,45	4,47	2 454	31
40 en meer	4,54	4,48	1 511	19
niet bekend	4,07	4,27	145	2
totaal	4,43	4,40	7 882	100

Bron: Jaarrekeningen 2012.

<sup>1)</sup> Uitgezonderd leningen afgesloten voor 1988.

De gemiddelde rente van leningen met een looptijd van minder dan 10 jaar bedraagt 3,82 procent voor AWBZ-zorgconcerns (excl. Thuiszorg), terwijl bij leningen met een looptijd van 40 jaar of hoger de gemiddelde rente gelijk is aan 4,54 procent. Bij de sectoren GGZ, GHZ en VV en de AWBZ als totaal stijgt veelal het rentepercentage mee met de lengte van de oorspronkelijke looptijd van de leningen.

Hierbij kan worden opgemerkt dat de begindatum van de huidige rentevastperiode van de lening meer bepalend lijkt voor het gemiddelde rentepercentage, dan de totale looptijd van de lening. De begindatum van de huidige rentevastperiode wordt door de meeste zorginstellingen echter niet toegevoegd aan het overzicht langlopende leningen in de jaarrekening en daarom is het niet mogelijk om deze gegevens toe te voegen aan tabel 4.5.1.

## 4.6 Rente lang krediet naar solvabiliteit, weerstandsvermogen en rentabiliteit

Met behulp van een regressie-analyse is gekeken of er een duidelijk verband is tussen een aantal variabelen van het zorgconcern en de rentepercentages waarvoor leningen zijn afgesloten. Bij iedere analyse is per sector de determinatie-coëfficiënt ( $R^2$ ) en de significantie bepaald. De  $R^2$  is de determinatie-coëfficiënt en geeft het percentage verklaarde variantie weer. Een  $R^2$  van 0,394 betekent dat 39,4 procent van de variantie in de rente wordt verklaard door de onderzochte variabele. Voor de significantie geldt dat wanneer de significantie onder de 0,05 blijft, verondersteld kan worden dat de uitkomst niet door toeval is ontstaan. Regressie-analyses zijn uitgevoerd voor de volgende verklarende variabelen: solvabiliteit, weerstandsvermogen en rentabiliteit. Voor de meeste van de hiervoor genoemde variabelen, over 2012, geldt dat deze vooral voor de in de laatste jaren afgesloten leningen van invloed kunnen zijn. Daarom is de analyse uitgevoerd op alle in 2012 afgesloten leningen, omdat het effect naar verwachting daar het sterkst zal zijn. Maar ook zijn de analyses uitgevoerd op alle zowel in 2011 als 2012 afgesloten leningen. De solvabiliteit is bepaald als het totaal eigen vermogen gedeeld door het balanstotaal. Het weerstandsvermogen is bepaald als het totaal eigen vermogen gedeeld door de totale bedrijfsopbrengsten. De rentabiliteit is bepaald als het bedrijfsresultaat gedeeld door de totale bedrijfsopbrengsten.

### 4.6.1 Regressie-analyse naar effect van variabele 2012 op werkelijke rente 2011 en 2012 uit jaarrekeningen 2012

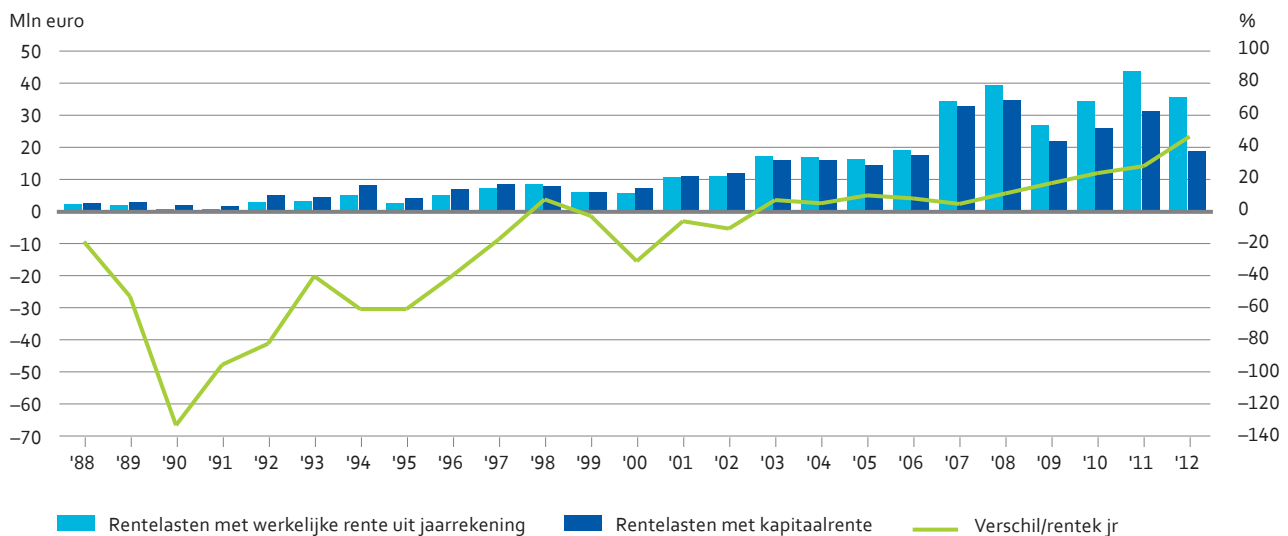
	Leningen afgesloten in...					
	2012			2011 en 2012		
	Aantal leningen	$R^2$	Significantie	Aantal leningen	$R^2$	Significantie
<b>Solvabiliteit</b>						
ZKH	82	0,1345	<0,05	192	0,0184	NS
GGZ	41	0,0797	NS	74	0,0476	NS
GHZ	40	0,0758	NS	99	0,0068	NS
VV	83	0,0888	<0,05	190	0,0755	<0,05
<b>Weerstandsvermogen</b>						
ZKH	82	0,0250	NS	192	0,0099	NS
GGZ	41	0,0621	NS	74	0,0449	NS
GHZ	40	0,0005	NS	99	0,0006	NS
VV	83	0,0119	NS	190	0,0180	NS
<b>Rentabiliteit</b>						
ZKH	82	0,0401	NS	192	0,0518	<0,05
GGZ	41	0,0159	NS	74	0,0435	NS
GHZ	40	0,0070	NS	99	0,0010	NS
VV	83	0,1162	<0,05	190	0,0113	NS

Bron: Jaarrekeningen 2012, CBS.  
NS = Niet Significant.

Uit de resultaten van de analyse voor leningen afgesloten in 2012 afzonderlijk volgt dat bij de sector ZKH het effect op de rente van de solvabiliteit significant is, en bij de sector VV is significantie zichtbaar bij zowel de solvabiliteit als rentabiliteit. Dat wil zeggen dat de significantie kleiner is dan 0,05. Voor de analyse voor leningen afgesloten in zowel 2011 als 2012 is significantie zichtbaar bij VV voor solvabiliteit en bij ZKH voor rentabiliteit. Bij geen van de sectoren is significantie zichtbaar voor het weerstandsvermogen.

## 4.7 Rentelasten lang krediet

### 4.7.1 Rentelasten lang krediet: werkelijke rente uit jaarrekeningen 2012 voor AWBZ-zorgconcerns (excl. T) en kapitaalmarktrente



Bron: DNB, Jaarrekeningen 2012.

Verschillende rentepercentages leiden bij gelijke restschulden tot verschillende rentelasten. Gekeken is naar de omvang van de rentelasten van langlopende leningen op basis van de werkelijke rente en op basis van de 'jongste tienjarige staatslening'. Hiervoor zijn de restschulden van alle beschikbare leningen vermenigvuldigd met beide rentepercentages. In figuur 4.7.1 zijn van de beschikbare leninggegevens uit de jaarrekeningen de rentelasten zichtbaar per jaar van afsluiting. De totaalbedragen in deze figuur betreffen *alleen* leningen waarvoor een restschuld eind 2011 en/of eind 2012 beschikbaar is. De totalen zijn niet opgehoogd tot het populatietotaal uit de statistiek Zorginstellingen van het CBS. Zie daarvoor tabel 8.11.

De getrokken lijn in figuur 4.7.1 geeft het procentuele verschil weer tussen berekende kosten op basis van de werkelijke rentepercentages uit de jaarrekeningen en op basis van de kapitaalmarktrente, ten opzichte van de berekende werkelijke rentelasten.

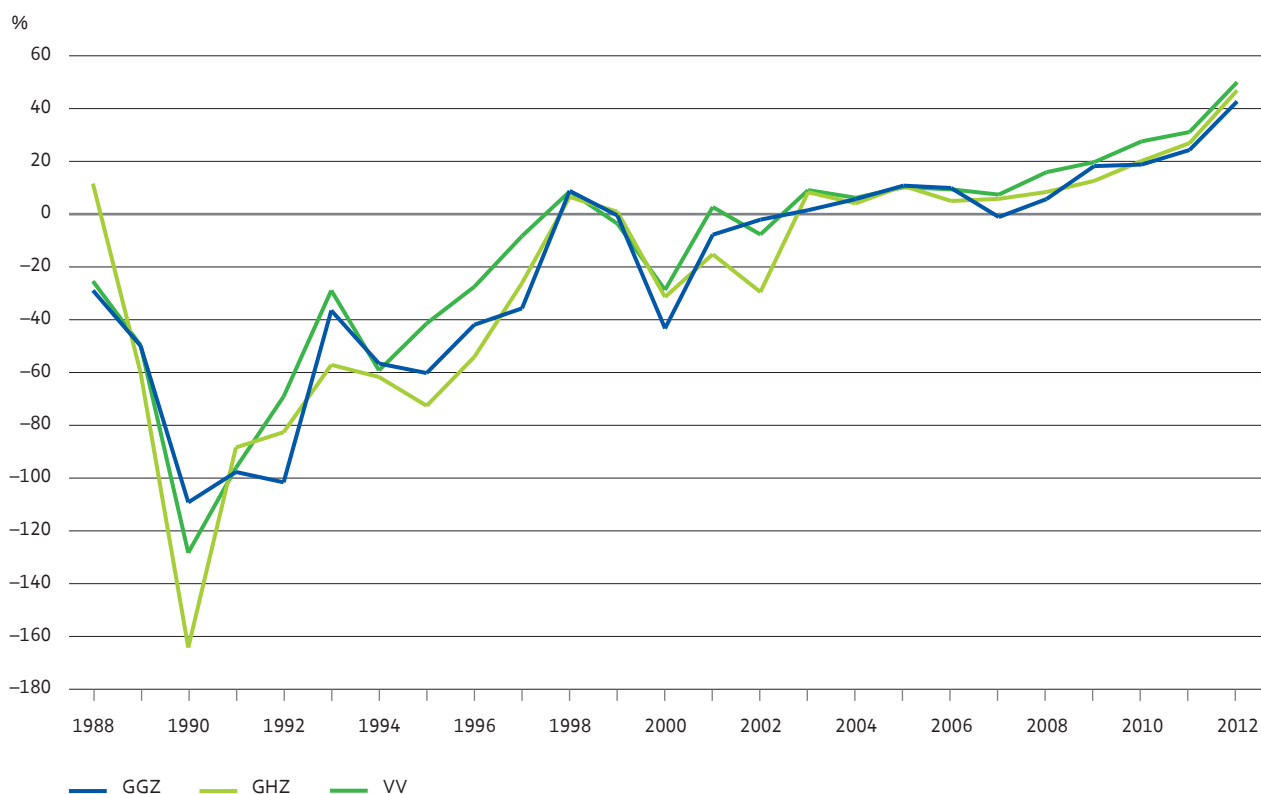
Zoals ook uit de figuren van paragraaf 4.3 naar voren komt verschillen de werkelijke rentepercentages en die van de 'jongste tienjarige staatslening' veel van elkaar in de jaren voor 1997. In de jaren na 1997 zijn die verschillen veel kleiner. Dit resulteert ook in een verschil in rentelasten. Dat verschil is vóór 1997 procentueel gezien veel groter dan voor de jaren na 1997 (met uitzondering van het jaar 2000). Vanaf 2007 zien we het verschil weer oplopen. De daling van de totale rentekosten in 2009 is het gevolg van een lagere omvang van in 2009 afgesloten leningen uit de beschikbare jaarrekeningen. Vooral bij de GGZ is een sterke daling

zichtbaar ten opzichte van 2008, maar ook bij de VV is er een daling. Vanaf 2009 tot 2011 stijgen de totale rentekosten weer ieder jaar ten opzichte van het voorgaande jaar. In de jaren na 1997 tot 2012 varieert het procentuele verschil in rentekosten tussen -17 en 47 procent, waarbij de werkelijke rentelasten vanaf 2003 ieder jaar hoger zijn dan de rentelasten berekend met kapitaalmarktrente.

De niet opgehoogde rentelasten van langlopende leningen op basis van de werkelijke rente uit de jaarrekeningen 2012 over de jaren 1988 tot en met 2012 zijn gelijk aan 358,7 miljoen euro voor AWBZ-zorgconcerns (exclusief thuiszorginstellingen). Dat is hoger dan de berekende rentelasten op basis van de kapitaalmarktrente, ter grootte van 322,4 miljoen euro. In het eerste rapport op basis van jaarrekeningen 2007 lagen de totale werkelijke rentelasten nog onder de totale rentelasten op basis van kapitaalmarktrente. Sinds 2003 zijn de werkelijke rentelasten ieder jaar groter dan de rentelasten op basis van kapitaalmarktrente. Dit resulteert nu in totaal hogere werkelijke rentelasten over de afgelopen 24 jaar in vergelijking tot de rentelasten op basis van de kapitaalmarktrente. Zie voor de berekende rentelasten per sector tabel 8.10.

De in figuur 4.7.1 getoonde lijn met het procentuele verschil tussen de rentelasten voor alle AWBZ-concerns (in de steekproef), is in figuur 4.7.2 uitgesplitst naar sector.

#### 4.7.2 Procentueel verschil berekende rentelasten (jaarrekening en jongste tienjarige staatslening) gedeeld door rentelasten uit jaarrekeningen, naar sector

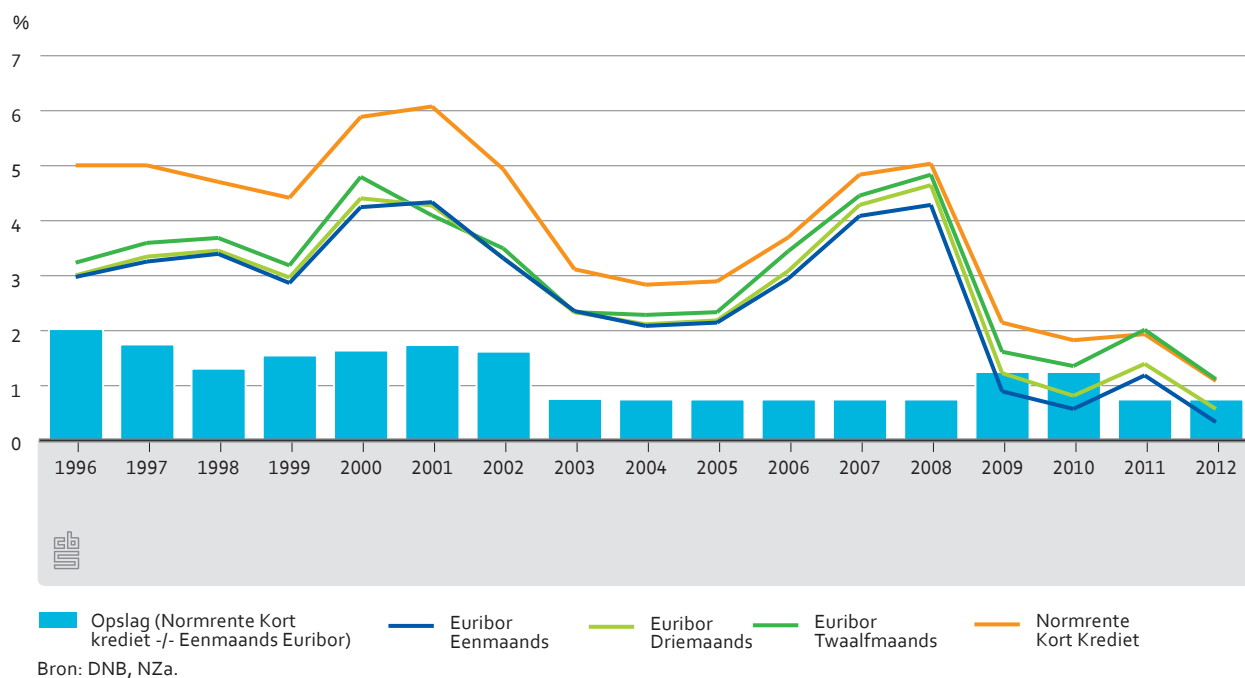


Bron: DNB, jaarrekeningen 2012.

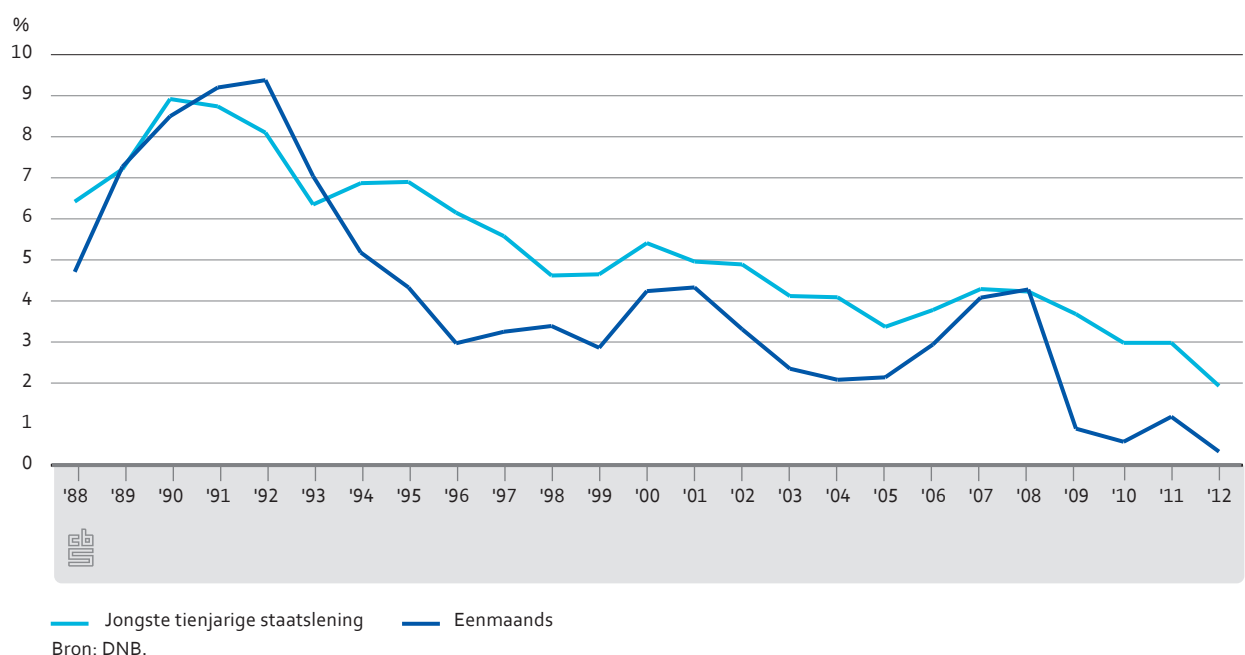
## 5. Kort krediet

De normrente van de NZa voor kort krediet wordt jaarlijks vastgesteld en gebruikt voor het berekenen van de aanvaardbare rentelasten van kort krediet. De normrente bestaat uit twee delen: de basisrente en een renteopslag. Met ingang van 2003 is de basisrente gelijk aan het jaargemiddelde van het Euribortarief voor 1 maand. Tot en met 2002 werd de basisrente

### 5.1 Geldmarktrente en normrente van de NZa voor kort krediet



### 5.2 Rente Euribor (tot 1999 Aibor) Eenmaands en Jongste tienjarige staatslening



door de NZa gebaseerd op het jaargemiddelde van de basisrente van de grote Nederlandse Handelsbanken. De renteopslag tot en met 2002 was 0,95% en van 2003 tot en met 2008, 2011 en 2012 is de renteopslag 0,75%. In 2009 en 2010 is de normrente met een extra opslag van 0,5% opgehoogd. Dit in verband met de kredietcrisis en de door kredietverschaffers gehanteerde liquiditeitstoelagen. (bron: NZa).

Bij vrijwel alle rentevoeten is zichtbaar dat deze in 2011 voor één jaar zijn toegenomen, maar in 2012 verder dalen.

Uit figuur 5.2 blijkt dat de korte-termijnrente in de meeste jaren lager ligt dan de lange termijnrente.

## 6. Conclusies

Op basis van de overzichten van langlopende leningen uit de representatieve steekproef van jaarrekeningen 2012 is de ontwikkeling in de afgelopen twintig jaar geschetst van de werkelijke rentepercentages en rentelasten. Verder zijn de gerealiseerde rentelasten vergeleken met de door de NZa vergoede rentelasten en is het verschil bekeken tussen de werkelijke rente en de kapitaalmarktrente. De AWBZ-concerns uit de steekproef hebben gezamenlijk 27,2 miljard euro aan totale bedrijfsopbrengsten en vertegenwoordigen 93% van de totale bedrijfsopbrengsten van alle AWBZ-concerns.

In 2012 ontvingen alle AWBZ-zorgconcerns (exclusief thuiszorginstellingen) een totaalbedrag van 452 miljoen euro als vergoeding voor de rentelasten (AWBZ-financiering). Deze vergoeding is lager dan de totale gerealiseerde financiële lasten, waarvan het merendeel rentelasten betreft, ter grootte van 471 miljoen euro. Een deel van het verschil kan verklaard worden uit het ontbreken van de vergoeding van de rentelasten in het kader van de Zvw-financiering die GGZ-zorgconcerns van de NZa ontvangen. Het NZa-totaal omvat alleen de binnen de AWBZ ontvangen vergoeding voor rentelasten, uitgezonderd de rentelasten m.b.t. kleinschalig wonen en extramurale zorgprestaties (gebouwen voor dagbesteding en dagbehandeling).

De rentepercentages waarvoor zorgconcerns langlopende leningen afsluiten verschillen sterk. De spreiding van de rente is sinds de introductie van de rentenormering in 1996 minder groot.

Voor leningen afgesloten in 2012 was de rente behorende bij de 1e decielgroep 1,98 procent en die bij de 9e decielgroep 4,90 procent. Verder blijkt dat de afgesloten mediane rente in 2012 de jarenlange daling vanaf 2007 verder voortzet, na een lichte stijging in 2011.

Vanaf 1996 is het verschil tussen de mediaan van de afgesloten rente en de kapitaalmarktrente gering. Vanaf 2008 neemt de spreiding tussen de afgesloten rentepercentages weer toe en wordt de afstand tussen de afgesloten rentepercentages en de kapitaalmarktrente weer iets groter. Hierbij liggen de afgesloten rentepercentages boven de kapitaalmarktrente.

Tussen afgesloten rentepercentages en sector is geen duidelijk verband zichtbaar. Ook is er geen duidelijke relatie met de grootteklasse van de totale bedrijfsopbrengsten. Wel is

zichtbaar dat voor een aantal jaren de kleine zorgconcerns, met bedrijfsopbrengsten kleiner dan 25 miljoen euro, iets hogere rentes hebben afgesloten dan de overige zorgconcerns.

In de uitkomsten van dit onderzoek lijkt de looptijd in jaren van de lening niet direct van invloed op het gerealiseerde rentepercentage. De kapitaalmarktrente in een bepaald jaar lijkt van grotere invloed. De gemiddelde rente van leningen met een looptijd van minder dan 10 jaar bedraagt 3,82 procent voor AWBZ-zorgconcerns (excl. Thuiszorg), terwijl bij leningen met een looptijd van 40 jaar of hoger de gemiddelde rente gelijk is aan 4,54 procent. Bij de sectoren GGZ, GHZ en VV en de AWBZ als totaal stijgt veelal het rentepercentage mee met de lengte van de oorspronkelijke looptijd van de leningen.

Uit de regressie-analyse voor leningen afgesloten in 2012 afzonderlijk volgt dat bij de sector ZKH het effect op de rente van de solvabiliteit significant is, en bij de sector VV is significantie zichtbaar bij zowel de solvabiliteit als rentabiliteit. Voor de analyse voor leningen afgesloten in zowel 2011 als 2012 is significantie zichtbaar bij VV voor solvabiliteit en bij ZKH voor rentabiliteit. Bij geen van de sectoren is significantie zichtbaar voor het weerstandsvermogen.

De niet opgehoogde rentelasten van langlopende leningen op basis van de werkelijke rente uit de jaarrekeningen 2012 over de jaren 1988 tot en met 2012 zijn gelijk aan 358,7 miljoen euro voor AWBZ-zorgconcerns (exclusief thuiszorginstellingen). Dat is hoger dan de berekende rentelasten op basis van de kapitaalmarktrente, ter grootte van 322,4 miljoen euro. In het eerste rapport op basis van jaarrekeningen 2007 lagen de totale werkelijke rentelasten nog onder de totale rentelasten op basis van kapitaalmarktrente. Sinds 2003 zijn de werkelijke rentelasten ieder jaar groter dan de rentelasten op basis van de kapitaalmarktrente. Dit resulteert nu in totaal hogere werkelijke rentelasten over de afgelopen 24 jaar in vergelijking tot de rentelasten op basis van de kapitaalmarktrente.

## Begrippen en afkortingen

**ABR** – Algemeen bedrijfsregister van het CBS, gebaseerd op het Handelsregister van de Kamers van Koophandel.

**Aflossingsverplichtingen langlopende leningen** – Totaal leningen met oorspronkelijke looptijd van meer dan één jaar, en een resterende looptijd van minder dan één jaar.

**Afschrijvingen** – De waardevermindering van duurzame productiemiddelen, zoals machines, gebouwen, vervoermiddelen en software, als gevolg van normale slijtage en voorzienbare economische veroudering.

**Aibor** – Voorloper van Euribor. Aibor was tot 1 januari 1999 de rente waartegen een aantal banken elkaar afrekenden.

**AWBZ – Algemene Wet Bijzondere Zorgkosten** - Wettelijke sociale verzekering die tot doel heeft om de hele bevolking te verzekeren tegen het risico van bijzondere ziektekosten. Het gaat om zware geneeskundige risico's die niet via het ziekenfonds of de



normale ziektekostenverzekering verzekerd zijn. Ook voorzieningen van de preventieve gezondheidszorg vallen hieronder.

**Crediteuren** – Openstaande rekeningen voor geleverde producten of diensten die nog betaald moeten worden door de zorginstelling.

**Euribor** – Euro Interbank Offered Rate. Euribor is het rentetarief waartegen een groot aantal Europese banken elkaar leningen in euro's verstrekt. Binnen Euribor zijn er diverse rentetarieven, met verschillende looptijd. O.a. eenmaands, driemaands, twaalfmaands. (bron: HomeFinance.nl)

**Financiële lasten** – Rentelasten, de kosten van leningen, het verlies op deelnemingen en het verlies op beleggingen.

**Financieringsoverschot** – Schulden uit hoofde van financieringsoverschot. Het financieringsverschil is het geaccumuleerde verschil tussen het wettelijk vastgestelde jaarlijkse budget voor AWBZ- en Zvw-zorg en de daarop ontvangen vergoedingen. In het geval van een negatief financieringsverschil (oftewel meer ontvangen dan volgens het budget vastgesteld) is sprake van een schuld genaamd 'financieringsoverschot'.

**GGZ – Geestelijke gezondheidszorg (inclusief verslavingszorg):** Psychiatrische ziekenhuizen, Riagg's, RIBW's en geïntegreerde instellingen.

**GHZ – Gehandicaptenzorg:** dagverblijven en tehuizen.

**Geldmarktrente** – Rente op leningen/beleggingen met een relatief korte looptijd (1 tot 12 maanden).

**Jongste tienjarige staatslening** – Volledige naam is 'kapitaalmarktrente van de jongste 10-jarige staatslening'. Dit is de gemiddelde kapitaalmarktrentevoet, afgemeten aan het rendement op de jongste tienjarige staatslening (bron: DNB).

**Kapitaalmarkt** – Onder de kapitaalmarkt wordt de markt verstaan waarop waardepapieren verhandeld worden met een looptijd van meer dan 1 jaar.

**Kapitaalmarktrente** – Lange rente.

**Kapitaallasten** – Som van de afschrijvingen, kosten van huur en lease van kapitaalgoederen en financiële lasten.

**Kortlopende schulden** – Verplichtingen die in het komende boekjaar moeten worden nagekomen (exclusief schulden uit hoofde van bekostiging).

**Kortlopende schulden aan kredietinstellingen** – Verplichtingen bij kredietinstellingen. Een kredietinstelling is een bedrijf met rechtspersoonlijkheid dat zich hoofdzakelijk bezig houdt met financiële bemiddeling, dat wil zeggen het aantrekken, omzetten en uitzetten van financiële middelen.

**Langlopende schulden** – Verplichtingen die voor een periode langer dan een jaar zijn aangegaan en waarvan de omvang vaststaat.

**Nominale rente** – De marktrente, die wordt gevormd door de reële rente en het verdisconteerde inflatiepercentage.

**Normrente** – Door de NZa vergoede rente aan zorginstellingen.

**Overige bedrijfslasten** – Totale bedrijfslasten exclusief afschrijvingen en huur/lease kapitaalgoederen.

**Reële rente** – Rente gecorrigeerd voor de inflatie. (Reële rente = Nominale rente -/- inflatie).

**SBI – StandaardBedrijfsIndeling** – De SBI is gebaseerd op de indeling van de Europese Unie (Nomenclature statistique des activités économiques dans la Communauté Européenne, afgekort: NACE) en op die van de Verenigde Naties (International Standard Industrial Classification of All Economic Activities, afgekort: ISIC). Deze indelingen worden ongeveer eens in de 15 jaar geactualiseerd. De structuur van de SBI bestaat uit vijf cijfers, waarbij de eerste vier cijfers, op een aantal uitzonderingen na, gelijk zijn aan de NACE. Op het niveau van de afdelingen, aangegeven door twee cijfers, stemmen SBI en NACE overeen met de ISIC.

### **Schulden uit hoofde van bekostiging**

Schulden uit hoofde van financieringsoverschot, transitieregeling medisch specialistische zorg, honorariumplafond en macrobeheersinstrument.

Het financieringsverschil is het geaccumuleerde verschil tussen het wettelijk vastgestelde jaarlijkse budget voor AWBZ- en Zvw-zorg en de daarop ontvangen vergoedingen. In het geval van een negatief financieringsverschil (oftewel meer ontvangen dan volgens het budget vastgesteld) is sprake van een schuld genaamd 'financieringsoverschot'.

De schulden uit hoofde van de transitieregeling medisch specialistische zorg betreft het verschil tussen de gerealiseerde omzet uit prestatiebekostiging en de omzet die behaald zou zijn onder de oude bekostigingssystematiek.

Schulden uit hoofde van honorariumplafond. Voor de niet in loondienst werkzame medisch specialisten is m.i.v. 1 januari 2012 per ziekenhuis een zogenaamd honorariumplafond van kracht. Dit plafond stelt een maximum aan de door de vrijgevestigde medisch specialisten te ontvangen honoraria. Een eventuele overschrijding van dit plafond dient het ziekenhuis in te houden op de doorbetalingen aan de vrijgevestigde medisch specialisten en deze overmaat op beschikking van de NZa af te dragen aan het Zorgverzekeringsfonds.

Schulden uit hoofde van macrobeheersinstrument. Het macrobeheersinstrument wordt door de minister van VWS ingezet om overschrijdingen van het makro kader zorg terug te vorderen bij instellingen voor medisch specialistische zorg.

**T–Thuiszorg:** Onderdeel van SBI 'Verpleging, Verzorging en Thuiszorg (VVT).

**Totale bedrijfsopbrengsten** – De opbrengsten uit de eigenlijke bedrijfsvoering, i.c. de verkopen van goederen en diensten, alsmede de waarde van voorraadmutaties, geactiveerde productie voor het eigen bedrijf, subsidies en schadeuitkeringen.

**Totale bedrijfslasten** – De kosten die zijn gemaakt om de bedrijfsopbrengsten te realiseren,

te weten de inkoopwaarde van de omzet, de arbeidskosten, de afschrijvingen op vaste activa en de zogenaamde overige bedrijfskosten.

**Voorzieningen** – Onderdeel van het vreemd vermogen waarvan de omvang of het moment van afwikkeling onzeker is. Bijvoorbeeld onderhoudsvoorzieningen.

**V&V – Verpleging en Verzorging.** Onderdeel van SBI 'Verpleging, Verzorging en Thuiszorg (VVT)'.

**Werkelijke rente** – De rente die zorginstellingen werkelijk hebben betaald. Dit in tegenstelling tot de normrente.

**ZKH – Ziekenhuizen** – Academische, algemene en categorale ziekenhuizen en revalidatie-instellingen.

**Zvw – Zorgverzekeringswet** – Wet die een verplichte basisverzekering regelt voor kortdurende, op genezing gerichte zorg voor iedereen die rechtmatig in Nederland woont of hier loon- of inkomstenbelasting betaalt. Deze wet is op 1 januari 2006 in werking getreden en vervangt o.a. de Ziekenfondswet (ZFW).

# Tabellenset

## Tabellen bij hoofdstuk 3

### 8.1 Opbouw totaal balans passiva per sector

	ZKH		GGZ		GHZ		VV		T	
	2011	2012	2011	2012	2011	2012	2011	2012	2011	2012
mln euro										
Eigen vermogen (incl. voorzieningen)	4 871	5 631	1 263	1 403	2 048	2 331	3 563	4 075	295	331
Langlopende schulden	9 804	10 358	1 700	1 941	2 225	2 300	5 774	5 835	83	72
Kortlopende schulden (incl. schulden uit hoofde van bekostiging)	8 818	9 076	1 868	1 754	1 660	1 668	3 095	3 346	329	356
Kortlopende schulden	7 331	8 130	1 618	1 646	1 640	1 642	3 038	3 257	325	345
Schulden uit hoofde van bekostiging	1 486	946	250	108	20	26	57	89	4	11
Totaal passiva	23 493	25 066	4 831	5 098	5 933	6 299	12 433	13 256	707	759
% aandeel										
Eigen vermogen (incl. voorzieningen)	21	22	26	28	35	37	29	31	42	44
Langlopende schulden	42	41	35	38	38	37	46	44	12	9
Kortlopende schulden (incl. schulden uit hoofde van bekostiging)	38	36	39	34	28	26	25	25	47	47
Kortlopende schulden	31	32	33	32	28	26	24	25	46	45
Schulden uit hoofde van bekostiging	6	4	5	2	0	0	0	1	1	1
Totaal passiva	100	100	100	100	100	100	100	100	100	100

Bron: CBS.

### 8.2 Opbouw kort- en langlopende schulden per sector

	ZKH		GGZ		GHZ		VV		T	
	2011	2012	2011	2012	2011	2012	2011	2012	2011	2012
mln euro										
Langlopende schulden	9 804	10 358	1 700	1 941	2 225	2 300	5 774	5 835	83	72
Aflossingsverpl. langlopende leningen	727	740	122	129	170	166	343	376	17	9
Kortlopende schulden aan kredietinstellingen	1 611	1 463	511	435	298	146	391	359	4	12
Crediteuren	1 069	1 054	200	192	233	228	450	514	39	51
Overige kortlopende schulden	3 924	4 873	785	890	939	1 102	1 851	2 009	267	273
Totaal schulden	17 135	18 488	3 318	3 587	3 865	3 942	8 810	9 092	409	418
Langlopende schulden	57	56	51	54	58	58	66	64	20	17
Aflossingsverpl. langlopende leningen	4	4	4	4	4	4	4	4	4	2
Kortlopende schulden aan kredietinstellingen	9	8	15	12	8	4	4	4	1	3
Crediteuren	6	6	6	5	6	6	5	6	10	12
Overige kortlopende schulden	23	26	24	25	24	28	21	22	65	65
Totaal schulden	100	100	100	100	100	100	100	100	100	100

Bron: CBS.

### 8.3 Representativiteit onderzoek, naar sector en grootteklasse van totale bedrijfsopbrengsten, 2012

	Aantal zorgconcerns		Totaal bedrijfsopbrengsten			Totaal eindstand (restschuld) langlopende leningen			
	Lening-gegevens uit Jaarrekening beschikbaar	Geen lening-gegevens beschikbaar	Totaal	Lening-gegevens uit Jaarrekening beschikbaar	Geen lening-gegevens beschikbaar	Totaal	Lening-gegevens uit Jaarrekening beschikbaar	Geen lening-gegevens beschikbaar	Totaal
	aantal		mln euro						
<b>ZKH</b>									
tot 25 mln	6	1	7	94	4	99	64	2	66
25 tot 50 mln	9	-	9	361	-	361	139	0	139
50 tot 100 mln	15	3	18	1 215	227	1 442	438	132	571
100 mln en meer	68	4	72	19 799	1 179	20 978	9 403	919	10 323
subtotaal	98	8	106	21 469	1 410	22 879	10 045	1 054	11 098
<b>GGZ</b>									
tot 25 mln	12	36	48	125	191	315	33	8	41
25 tot 50 mln	15	5	20	494	230	724	239	22	261
50 tot 100 mln	12	3	15	849	203	1 052	259	36	296
100 mln en meer	19	-	19	3 597	-	3 597	1 442	32	1 473
subtotaal	58	44	102	5 065	624	5 689	1 972	98	2 071
<b>GHZ</b>									
tot 25 mln	36	32	68	345	94	439	122	8	130
25 tot 50 mln	19	1	20	736	33	769	228	1	228
50 tot 100 mln	24	2	26	1 676	189	1 865	495	37	532
100 mln en meer	26	-	26	5 228	-	5 228	1 571	5	1 576
subtotaal	105	35	140	7 984	316	8 300	2 416	50	2 466
<b>VV</b>									
tot 25 mln	114	57	171	1 142	612	1 754	727	81	808
25 tot 50 mln	48	5	53	1 708	177	1 884	899	96	995
50 tot 100 mln	47	2	49	3 221	177	3 398	1 227	278	1 505
100 mln en meer	43	-	43	8 052	0	8 052	2 159	743	2 902
subtotaal	252	64	316	14 122	966	15 088	5 012	1 198	6 210
<b>T</b>									
tot 25 mln	7	122	129	49	327	376	24	1	25
25 tot 50 mln	1	3	4	48	121	168	3	-	3
50 tot 100 mln	3	7	10	192	488	679	8	12	21
100 mln en meer	2	2	4	399	282	682	33	0	33
subtotaal	13	134	147	687	1 218	1 905	68	14	82
<b>Totaal AWBZ (excl. ZKH en T)</b>									
tot 25 mln	162	125	287	1 611	897	2 508	881	97	978
25 tot 50 mln	82	11	93	2 938	440	3 377	1 366	119	1 485
50 tot 100 mln	83	7	90	5 745	570	6 315	1 981	351	2 333
100 mln en meer	88	-	88	16 877	0	16 877	5 172	779	5 951
subtotaal	415	143	558	27 171	1 906	29 077	9 400	1 347	10 747
<b>Totaal (incl. ZKH en T)</b>									
tot 25 mln	175	248	423	1 754	1 229	2 983	968	100	1 068
25 tot 50 mln	92	14	106	3 346	560	3 907	1 508	119	1 627
50 tot 100 mln	101	17	118	7 152	1 284	8 436	2 428	496	2 924
100 mln en meer	158	6	164	37 075	1 461	38 536	14 609	1 699	16 307
Totaal	526	285	811	49 328	4 534	53 862	19 513	2 414	21 927

Bron: Jaarrekeningen 2012, CBS.

## Tabellen bij hoofdstuk 4

### 8.4 Spreiding van rente uit jaarrekeningen 2012, AWBZ-zorgconcerns (excl. T)

	Gemiddelde (Ongewogen)	1e deciel	2e deciel	Mediaan (5e deciel)	8e deciel	9e deciel	Interdecie <sup>1)</sup>
	%						
1988	5,66	3,94	4,55	5,22	7,20	7,63	3,69
1989	5,22	3,50	4,00	4,96	7,00	7,25	3,75
1990	4,21	3,00	3,15	3,99	5,25	5,80	2,80
1991	4,80	3,34	3,65	4,80	5,60	5,80	2,46
1992	4,78	2,85	3,40	4,81	5,38	5,90	3,05
1993	4,79	3,85	4,00	4,40	5,25	7,08	3,23
1994	4,48	3,60	3,85	4,25	4,75	6,38	2,78
1995	4,71	3,35	3,58	4,05	6,93	7,25	3,90
1996	4,87	3,60	3,93	4,28	6,63	7,00	3,40
1997	5,04	3,95	4,29	4,82	6,10	6,25	2,30
1998	5,10	4,25	4,50	5,10	5,75	6,06	1,81
1999	4,70	3,62	4,03	4,75	5,26	5,66	2,04
2000	4,63	3,19	3,65	4,43	6,00	6,25	3,06
2001	4,73	3,27	3,83	4,75	5,56	5,99	2,72
2002	4,52	2,80	3,42	4,75	5,37	5,76	2,96
2003	4,51	3,95	4,13	4,49	4,85	5,16	1,21
2004	4,22	3,72	3,87	4,23	4,55	4,87	1,15
2005	3,71	3,10	3,36	3,72	4,10	4,43	1,33
2006	4,17	3,47	3,70	4,13	4,59	4,90	1,43
2007	4,60	4,08	4,40	4,72	4,97	5,15	1,07
2008	4,64	3,90	4,33	4,74	5,11	5,41	1,51
2009	4,44	3,20	3,60	4,54	5,05	5,50	2,30
2010	3,81	2,37	3,13	3,89	4,70	4,93	2,56
2011	4,08	2,92	3,29	4,00	4,90	5,25	2,34
2012	3,50	1,98	2,65	3,32	4,41	4,90	2,93
1988–2012	4,46	3,25	3,72	4,42	5,10	5,75	2,50
2003–2012	4,20	3,13	3,58	4,28	4,85	5,10	1,97
2008–2012	4,12	2,75	3,23	4,25	4,94	5,23	2,48

Bron: jaarrekeningen 2012.

<sup>1)</sup> Interdecie<sup>1)</sup> = verschil tussen 1e en 9e decie<sup>1)</sup>.

## 8.5 Kapitaalmarktrente: korte, middellange en jongste tienjarige staatslening

	Kort (3-5 jaar)	Middellang (5-8 jaar)	Jongste tienjarige
	%		
1988	5,82	6,16	6,42
1989	7,26	7,21	7,21
1990	9,05	8,99	8,92
1991	8,91	8,79	8,74
1992	8,22	8,12	8,10
1993	6,01	6,21	6,35
1994	6,31	6,66	6,87
1995	5,97	6,48	6,90
1996	4,84	5,63	6,15
1997	4,58	5,15	5,58
1998	4,16	4,41	4,62
1999	3,89	4,32	4,65
2000	5,11	5,30	5,41
2001	4,44	4,70	4,96
2002	4,23	4,60	4,89
2003	3,15	3,64	4,12
2004			4,09
2005			3,37
2006			3,78
2007			4,29
2008			4,23
2009			3,68
2010			2,98
2011			2,98
2012			1,93

Bron: DNB.

## 8.6 Gemiddelde (ongewogen) rente uit jaarrekeningen 2012 naar sector en kapitaalmarktrente

	Gemiddeld (ongewogen) rente						Totaal aantal leningen						
	Jongste tien-jarige staats lening	ZKH	T	GGZ	GHZ	VV	Tot AWBZ (excl. ZKH en T)	ZKH	T	GGZ	GHZ	VV	Tot AWBZ (excl. ZKH en T)
1988	6,42	5,11	5,50	4,67	6,83	5,44	5,66	13	1	3	12	49	64
1989	7,21	4,71	.	5,07	5,02	5,36	5,22	16	.	10	15	34	59
1990	8,92	3,54	.	4,94	3,26	4,25	4,21	5	.	5	5	22	32
1991	8,74	4,21	5,64	4,69	4,72	4,91	4,80	16	1	8	13	18	39
1992	8,10	4,95	.	4,36	4,36	5,27	4,78	26	.	13	25	33	71
1993	6,35	4,24	5,93	4,59	4,43	5,16	4,79	33	4	16	36	45	97
1994	6,87	4,41	5,81	4,94	4,28	4,56	4,48	34	1	17	62	68	147
1995	6,90	4,38	3,74	4,55	4,09	5,27	4,71	23	1	11	28	34	73
1996	6,15	5,07	.	4,99	4,22	5,37	4,87	30	.	10	48	61	119
1997	5,58	5,13	.	4,55	4,71	5,36	5,04	22	.	16	66	90	172
1998	4,62	4,94	5,67	5,33	4,76	5,21	5,10	42	4	20	42	87	149
1999	4,65	4,52	6,19	4,58	4,70	4,72	4,70	37	9	14	30	93	137
2000	5,41	5,01	6,03	4,11	4,22	4,88	4,63	35	4	15	22	67	104
2001	4,96	4,29	.	4,48	4,21	5,18	4,73	71	.	21	50	68	139
2002	4,89	4,55	4,03	4,53	4,15	4,68	4,52	63	2	20	44	95	159
2003	4,12	4,31	4,72	4,28	4,52	4,59	4,51	105	4	48	68	133	249
2004	4,09	4,13	4,56	4,22	4,17	4,27	4,22	133	3	22	84	113	219
2005	3,37	3,48	3,38	3,82	3,56	3,75	3,71	122	5	26	47	120	193
2006	3,78	4,07	4,46	4,39	4,10	4,14	4,17	138	4	31	57	130	218
2007	4,29	4,63	5,55	4,41	4,60	4,65	4,60	87	8	27	64	127	218
2008	4,23	4,67	5,79	4,52	4,55	4,74	4,64	62	5	47	46	111	204
2009	3,68	4,40	3,96	4,59	4,55	4,36	4,44	90	7	26	40	97	163
2010	2,98	4,07	4,30	3,99	3,74	3,80	3,81	87	3	24	42	111	177
2011	2,98	3,93	5,95	4,02	3,79	4,27	4,08	111	8	33	60	107	200
2012	1,93	3,76	5,35	3,52	3,54	3,48	3,50	83	9	41	40	84	165
1988–2012	5,25	4,27	5,20	4,37	4,30	4,58	4,46	1 484	83	524	1 046	1 997	3 567
2003–2012	3,55	4,10	4,95	4,18	4,14	4,23	4,20	1 018	56	325	548	1 133	2 006
2008–2012	3,16	4,13	5,17	4,12	4,02	4,16	4,12	433	32	171	228	510	909

Bron: DNB, Jaarrekeningen 2012.



## 8.7 Mediane rente uit jaarrekeningen 2012 naar sector en kapitaalmarktrente

	Mediane rente						Totaal aantal leningen						
	Jongste tien-jarige staats lening	ZKH	T	GGZ	GHZ	VV	Tot AWBZ (excl. ZKH en T)	ZKH	T	GGZ	GHZ	VV	Tot AWBZ (excl. ZKH en T)
1988	6,42	4,95	5,50	5,07	7,29	5,09	5,22	13	1	3	12	49	64
1989	7,21	4,45	.	4,97	4,50	4,98	4,96	16	.	10	15	34	59
1990	8,92	3,59	.	4,70	3,15	3,99	3,99	5	.	5	5	22	32
1991	8,74	3,82	5,64	4,90	4,90	4,56	4,80	16	1	8	13	18	39
1992	8,10	5,09	.	4,82	4,55	5,00	4,81	26	.	13	25	33	71
1993	6,35	4,26	5,30	4,39	4,34	4,55	4,40	33	4	16	36	45	97
1994	6,87	4,14	5,81	4,45	4,20	4,25	4,25	34	1	17	62	68	147
1995	6,90	3,80	3,74	4,14	3,88	4,60	4,05	23	1	11	28	34	73
1996	6,15	4,30	.	4,35	4,10	4,81	4,28	30	.	10	48	61	119
1997	5,58	4,99	.	4,48	4,74	5,10	4,82	22	.	16	66	90	172
1998	4,62	4,88	5,67	5,50	4,73	5,16	5,10	42	4	20	42	87	149
1999	4,65	4,60	5,92	4,80	4,64	4,75	4,75	37	9	14	30	93	137
2000	5,41	4,64	5,78	3,75	3,94	5,00	4,43	35	4	15	22	67	104
2001	4,96	4,32	.	4,56	4,06	5,23	4,75	71	.	21	50	68	139
2002	4,89	4,64	4,03	4,61	4,45	4,90	4,75	63	2	20	44	95	159
2003	4,12	4,32	5,47	4,32	4,50	4,53	4,49	105	4	48	68	133	249
2004	4,09	4,16	4,29	4,21	4,17	4,29	4,23	133	3	22	84	113	219
2005	3,37	3,49	3,50	3,79	3,57	3,72	3,72	122	5	26	47	120	193
2006	3,78	4,08	4,35	4,39	4,08	4,14	4,13	138	4	31	57	130	218
2007	4,29	4,61	4,93	4,73	4,66	4,75	4,72	87	8	27	64	127	218
2008	4,23	4,65	5,27	4,67	4,60	4,80	4,74	62	5	47	46	111	204
2009	3,68	4,50	4,25	4,70	4,32	4,56	4,54	90	7	26	40	97	163
2010	2,98	3,83	4,00	3,71	3,72	3,96	3,89	87	3	24	42	111	177
2011	2,98	3,90	6,32	3,85	3,89	4,31	4,00	111	8	33	60	107	200
2012	1,93	3,39	4,37	3,24	3,35	3,50	3,32	83	9	41	40	84	165
1988–2012	4,89	4,22	5,00	4,36	4,26	4,55	4,42	1 484	83	524	1 046	1 997	3 567
2003–2012	3,73	4,12	4,51	4,23	4,23	4,34	4,28	1 018	56	325	548	1 133	2 006
2008–2012	2,98	4,11	4,55	4,03	4,06	4,38	4,25	433	32	171	228	510	909

Bron: DNB, Jaarrekeningen 2012.

## 8.8 Gemiddelde (ongewogen) rente uit jaarrekeningen 2012 naar grootteklasse bedrijfsopbrengsten, AWBZ-concerns (excl. T) en kapitaalmarktrente

Gemiddeld (ongewogen) rente naar grootteklasse totaal bedrijfsopbrengsten

	Jongste tienjarige staatslening	tot 25 mln	25 tot 50 mln	50 tot 100 mln	100 mln en meer
	%				
1988	6,42	5,85	6,52	5,75	5,44
1989	7,21	5,53	5,21	5,46	4,85
1990	8,92	4,35	3,85	4,54	4,00
1991	8,74	4,70	5,86	5,03	4,55
1992	8,10	4,95	5,99	5,43	4,19
1993	6,35	4,66	4,08	5,09	4,75
1994	6,87	4,45	4,59	4,17	4,61
1995	6,90	5,13	4,19	5,70	4,39
1996	6,15	4,94	5,02	4,93	4,78
1997	5,58	5,60	5,45	4,89	4,88
1998	4,62	5,17	5,19	4,89	5,14
1999	4,65	4,71	4,98	4,50	4,66
2000	5,41	5,56	4,50	4,51	4,15
2001	4,96	5,35	4,71	4,60	4,53
2002	4,89	4,75	4,86	4,42	4,39
2003	4,12	4,77	4,68	4,41	4,43
2004	4,09	4,33	4,15	4,12	4,27
2005	3,37	3,85	3,89	3,57	3,68
2006	3,78	4,33	4,11	4,27	4,03
2007	4,29	4,75	4,78	4,68	4,46
2008	4,23	4,84	4,61	4,43	4,67
2009	3,68	4,98	4,14	4,28	4,43
2010	2,98	3,39	4,11	3,88	3,80
2011	2,98	4,14	3,80	4,00	4,21
2012	1,93	4,01	3,52	3,13	3,46
1988–2012	5,25	4,66	4,49	4,45	4,39
2003–2012	3,55	4,37	4,21	4,10	4,16
2008–2012	3,16	4,35	4,09	3,98	4,10

Bron: DNB, Jaarrekeningen 2012, CBS.

## 8.9 Mediane rente uit jaarrekeningen 2012 naar grootteklasse bedrijfsopbrengsten, AWBZ-concerns (excl. T) en kapitaalmarktrente

	Mediane rente naar grootteklasse totaal bedrijfsopbrengsten				
	Jongste tienjarige staatslening	tot 25 mln	25 tot 50 mln	50 tot 100 mln	100 mln en meer
	%				
1988	6,42	5,73	7,15	5,50	5,07
1989	7,21	4,96	4,95	5,21	4,53
1990	8,92	4,00	3,49	4,71	3,54
1991	8,74	4,15	5,86	5,18	4,63
1992	8,10	4,17	5,49	5,18	4,48
1993	6,35	4,31	3,99	4,40	4,48
1994	6,87	4,40	4,26	4,03	4,33
1995	6,90	4,10	3,84	5,77	4,00
1996	6,15	4,46	4,07	4,30	4,25
1997	5,58	5,81	5,47	4,78	4,77
1998	4,62	5,18	5,15	4,91	5,13
1999	4,65	4,69	4,88	4,53	4,79
2000	5,41	6,00	4,22	4,30	4,00
2001	4,96	5,34	4,95	4,94	4,49
2002	4,89	4,92	5,00	4,56	4,68
2003	4,12	4,74	4,66	4,42	4,47
2004	4,09	4,32	4,24	4,12	4,24
2005	3,37	3,98	3,79	3,53	3,75
2006	3,78	4,40	4,12	4,26	4,03
2007	4,29	4,84	4,86	4,76	4,66
2008	4,23	4,91	4,68	4,63	4,76
2009	3,68	4,82	4,19	4,48	4,52
2010	2,98	3,51	3,96	3,70	3,89
2011	2,98	4,17	3,72	3,93	4,09
2012	1,93	4,00	3,40	2,92	3,26
1988–2012	4,89	4,66	4,41	4,42	4,35
2003–2012	3,73	4,50	4,30	4,26	4,24
2008–2012	2,98	4,54	4,19	4,08	4,20

Bron: DNB, Jaarrekeningen 2012, CBS.

## 8.10 Rentelasten naar sector (rente uit jaarrekening en kapitaalmarktrente) (onopgehoogd, alleen op basis van beschikbare detailinformatie leningen)<sup>1)</sup>

	Restschuld eind 2012			Rentepercentage			Rentelasten						
	GGZ	GHZ	VV	Gemiddelde uit jaarrekening			Jongste tienjarige staatslening	Jaarrekening			Kapitaalmarktrente		
				GGZ	GHZ	VV		GGZ	GHZ	VV	GGZ	GHZ	VV
				mln euro	%			mln euro					
1988	2	4	31	4,67	6,82	5,44	6,42	0,1	0,5	1,8	0,1	0,4	2,2
1989	13	10	15	5,07	5,02	5,36	7,21	0,7	0,5	0,8	1,0	0,7	1,2
1990	3	4	16	4,94	3,26	4,25	8,92	0,1	0,2	0,7	0,2	0,4	1,5
1991	6	5	9	4,55	4,64	4,91	8,74	0,3	0,2	0,4	0,5	0,4	0,9
1992	16	10	21	4,36	4,36	5,27	8,10	0,7	0,8	1,3	1,5	1,5	2,1
1993	12	15	30	4,59	4,43	5,16	6,35	0,6	1,1	1,6	0,8	1,7	2,0
1994	18	57	36	4,85	4,28	4,56	6,87	0,8	2,6	1,6	1,3	4,2	2,6
1995	14	26	12	4,55	4,09	5,19	6,90	0,6	1,2	0,8	1,0	2,1	1,2
1996	12	47	50	4,99	4,22	5,37	6,15	0,6	2,0	2,6	0,8	3,0	3,3
1997	21	42	79	4,55	4,71	5,36	5,58	0,9	2,2	4,3	1,2	2,8	4,7
1998	14	57	92	5,31	4,76	5,21	4,62	0,8	2,9	4,9	0,7	2,7	4,5
1999	14	26	88	4,39	4,73	4,73	4,65	0,7	1,3	4,2	0,7	1,3	4,3
2000	11	32	85	3,87	4,22	4,87	5,41	0,4	1,3	3,8	0,6	1,8	4,9
2001	77	63	78	4,42	4,21	5,17	4,96	3,6	2,8	4,2	3,9	3,3	4,1
2002	27	44	131	4,53	4,15	4,68	4,89	2,5	1,9	6,6	2,6	2,5	7,1
2003	69	88	207	4,28	4,52	4,59	4,12	3,1	4,3	9,8	3,1	4,0	8,9
2004	85	102	184	4,22	4,17	4,27	4,09	3,9	4,6	8,5	3,7	4,4	8,0
2005	75	79	255	3,82	3,58	3,75	3,37	2,9	3,1	10,3	2,6	2,8	9,3
2006	76	101	272	4,39	4,19	4,14	3,78	3,3	4,2	11,8	3,0	3,9	10,7
2007	146	209	340	4,41	4,60	4,65	4,29	7,4	10,5	16,6	7,5	9,9	15,4
2008	248	139	343	4,52	4,55	4,74	4,23	11,5	6,7	21,1	10,9	6,1	17,7
2009	121	101	337	4,59	4,55	4,36	3,68	5,6	5,0	16,1	4,6	4,4	12,9
2010	159	222	468	3,99	3,74	3,80	2,98	6,0	8,5	19,8	4,9	6,8	14,4
2011	191	342	465	4,02	3,82	4,27	2,98	7,7	15,2	20,8	5,9	11,1	14,3
2012	347	241	394	3,52	3,54	3,51	1,93	11,7	8,8	15,2	6,7	4,6	7,6

Bron: DNB, Jaarrekeningen 2012, CBS.

<sup>1)</sup> De leningen waarvan zowel Restschuld 2011 als Restschuld 2012 ontbreken zijn in deze tabel niet meegenomen.

## 8.11 Afleiding rentelasten voor totale populatie op basis van detailinformatie leningen uit jaarrekeningen, 2012

	GGZ		GHZ		VV	
	Jaarrekening <sup>1)</sup>	Totale populatie CBS-statistiek <sup>2)</sup>	Jaarrekening <sup>1)</sup>	Totale populatie CBS-statistiek <sup>2)</sup>	Jaarrekening <sup>1)</sup>	Totale populatie CBS-statistiek <sup>2)</sup>
	mln euro					
Restschuld 2012	1 972	2 071	2 416	2 466	5 012	6 210
Rentelasten uit jaarrekening 2012	77	94	92	116	190	261

Bron: DNB, Jaarrekeningen 2012, CBS.

<sup>1)</sup> Onopgehoogd.

<sup>2)</sup> Opgehoogd.

## Tabellen bij hoofdstuk 5

### 8.12 Vergelijking Euribor en normrente van de NZa

	Euribor (tot 1999 Aibor)			Normrente NZa		Normrente kort krediet -/ Eenmaands Euribor
	Eenmaands	Driemaands	Twaalfmaands	Kort krediet		
	%					
1996	2,97	3,00	3,23	5,00		2,03
1997	3,25	3,34	3,59	5,00		1,75
1998	3,39	3,45	3,68	4,70		1,31
1999	2,86	2,96	3,18	4,41		1,55
2000	4,24	4,40	4,79	5,88		1,64
2001	4,33	4,27	4,09	6,07		1,74
2002	3,31	3,32	3,49	4,93		1,62
2003	2,35	2,33	2,33	3,11		0,76
2004	2,08	2,11	2,28	2,83		0,75
2005	2,14	2,18	2,33	2,89		0,75
2006	2,94	3,08	3,44	3,69		0,75
2007	4,08	4,28	4,45	4,83		0,75
2008	4,28	4,64	4,83	5,03		0,75
2009	0,89	1,22	1,61	2,14		1,25
2010	0,57	0,81	1,35	1,82		1,25
2011	1,18	1,39	2,01	1,93		0,75
2012	0,33	0,57	1,11	1,08		0,75

Bron: DNB, NZa.

### 8.13 Vergelijking euribor en jongste tienjarige staatslening

	Euribor (tot 1999 Aibor) Eenmaands	Jongste tienjarige staatslening	Vershil
	%		procentpunt
1988	4,71	6,42	1,71
1989	7,27	7,21	-0,06
1990	8,50	8,92	0,42
1991	9,20	8,74	-0,46
1992	9,38	8,10	-1,28
1993	7,04	6,35	-0,69
1994	5,18	6,87	1,69
1995	4,33	6,90	2,57
1996	2,97	6,15	3,18
1997	3,25	5,58	2,33
1998	3,39	4,62	1,23
1999	2,86	4,65	1,79
2000	4,24	5,41	1,17
2001	4,33	4,96	0,63
2002	3,31	4,89	1,58
2003	2,35	4,12	1,77
2004	2,08	4,09	2,01
2005	2,14	3,37	1,23
2006	2,94	3,78	0,84
2007	4,08	4,29	0,21
2008	4,28	4,23	-0,05
2009	0,89	3,68	2,79
2010	0,57	2,98	2,41
2011	1,18	2,98	1,80
2012	0,33	1,93	1,60

Bron: DNB.

# Trefwoorden

Rente, AWBZ, werkelijke lasten, NZa, langlopende leningen, kortlopende leningen, vastgoed.

## Verklaring van tekens

.	Gegevens ontbreken
*	Voorlopig cijfer
**	Nader voorlopig cijfer
x	Geheim
–	Nihil
–	(Indien voorkomend tussen twee getallen) tot en met
0 (0,0)	Het getal is kleiner dan de helft van de gekozen eenheid
Niets (blank)	Een cijfer kan op logische gronden niet voorkomen
2012–2013	2012 tot en met 2013
2012/2013	Het gemiddelde over de jaren 2012 tot en met 2013
2012/'13	Oogstjaar, boekjaar, schooljaar enz., beginnend in 2012 en eindigend in 2013
2010/'11–2012/'13	Oogstjaar, boekjaar, enz., 2010/'11 tot en met 2012/'13

In geval van afronding kan het voorkomen dat het weergegeven totaal niet overeenstemt met de som van de getallen.

## Colofon

### *Uitgever*

Centraal Bureau voor de Statistiek  
Henri Faasdreef 312, 2492 JP Den Haag  
[www.cbs.nl](http://www.cbs.nl)

### *Inlichtingen*

Tel. 088 570 70 70, fax 070 337 59 94  
Via contactformulier: [www.cbs.nl/infoservice](http://www.cbs.nl/infoservice)

© Centraal Bureau voor de Statistiek, Den Haag/Heerlen, 2013.  
Verveelvoudigen is toegestaan, mits het CBS als bron wordt vermeld.