



Centraal Bureau
voor de Statistiek

Webartikel 2013

Tekort Rijk ruim 18 miljard

Arjan Neef

18-11-2013 gepubliceerd op cbs.nl

Het vorderingentekort van het Rijk bedroeg in 2012 18,4 miljard euro, tegenover 17 miljard euro in 2011. De rijksuitgaven daalden tot 168,9 miljard euro. Dit is bijna een miljard euro minder dan in het voorgaande jaar. De afname is voornamelijk het gevolg van lagere uitgaven voor algemeen overheidsbestuur en economische aangelegenheden. Onder invloed van afnemende belastingontvangsten daalden de rijksinkomsten tot 150,5 miljard euro, ruim 2 miljard euro minder dan in 2011.

Tweede jaar op rij daling van de Rijksuitgaven

De rijksuitgaven daalden in 2012 met een half procent naar 168,9 miljard euro. Hiermee is 2012 het tweede achtereenvolgende jaar waarin het Rijk minder uitgeeft, voornamelijk onder impuls van bezuinigingsoperaties en afgenomen rentelasten. Aangezien het bruto binnenlands product (bbp) in 2012 nagenoeg niet veranderde, daalden de Rijksuitgaven als percentage van het bbp licht, van 28,3 naar 28,2 procent.

Het grootste gedeelte van het Rijksbudget is in 2012 besteed aan algemeen overheidsbestuur, gevolgd door sociale bescherming en onderwijs. Deze drie beleidsterreinen zijn goed voor meer dan twee derde van de totale uitgaven van het Rijk. De bestedingen voor algemeen overheidsbestuur en economische aangelegenheden daalden het meest. Door een flinke bijdrage aan het Ouderdomfonds, het fonds ter financiering van de AOW, kenden de uitgaven voor sociale bescherming de grootste stijging.

1 Rijksuitgaven naar beleidsterrein

	2010	2011	2012*
	mld euro		
Algemeen overheidsbestuur	50,8	49,4	48,1
Sociale bescherming	41,0	38,8	41,3
Onderwijs	27,7	27,8	28,5
Economische aangelegenheden	23,4	20,2	18,4
Openbare orde en veiligheid	11,1	11,4	11,4
Volksgesondheid	15,4	10,5	10,6
Landsverdediging	8,3	8,1	7,5
Recreatie, cultuur en religie	2,0	1,8	1,9
Milieubescherming	1,2	1,3	0,7
Huisvesting en gemeenschapsvoorzieningen	1,0	0,6	0,4
Totaal	181,8	169,8	168,9

Bron: CBS.

Historisch lage rentelasten

De uitgaven voor algemeen overheidsbestuur zijn met 1,2 miljard euro afgenomen. Hieronder vallen de uitgaven voor overheidsbestuur, Eerste en Tweede Kamer, de adviescolleges van parlement en regering, en rentelasten. De totale uitgaven bedroegen in 2012 48,1 miljard euro. Hiervan heeft 9,6 miljard euro betrekking op rentelasten, een daling van 0,7 miljard euro. Ondanks de toegenomen staatsschuld zijn de rentelasten historisch laag. Sinds 1995 zijn de rentebetalingen van het Rijk met bijna een derde afgenomen, voornamelijk als gevolg van dalende rentetarieven. In 2012 is zelfs enkele keren kortlopend schuldpapier geveild tegen een negatieve rente. Investeerders beschouwen leningen aan de Nederlandse staat als een relatief veilige belegging, waardoor zij genoegen nemen met een laag of zelfs negatief rendement. Daarnaast zijn de uitgaven voor het btw-compensatiefonds 0,6 miljard euro lager. Via dit fonds compenseert het Rijk gemeenten, provincies en plusregio's (acht grootstedelijke samenwerkingsverbanden) voor de btw over goederen en diensten die zij gebruiken voor overheidstaken als openbare verlichting en aanleg en onderhoud van grond-, weg- en waterbouwkundige werken. Ten slotte nam de hulp aan ontwikkelingslanden met 0,4 miljard euro af. Hier tegenover stond een stijging van 0,3 miljard euro door een hogere afdracht aan de Europese Unie.

Minder geld voor economische aangelegenheden

In 2012 gaf het Rijk 18,4 miljard euro uit voor economische aangelegenheden, een daling van 9 procent. Hiertoe behoren de uitgaven op het gebied van vervoer, energie, handel en arbeidsmarktaangelegenheden. De afname komt voor 0,6 miljard euro door bezuinigingen op het zogenoemde flexibel re-integratiebudget. Dit geld is bestemd voor gemeenten, die het kunnen inzetten om mensen aan het werk te helpen. Daarnaast was de bijdrage voor Prorail, de beheerder van het spoorwegennet, 0,4 miljard euro lager. Een eenmalige bijdrage in 2011 aan de noordelijke provincies zorgde in 2012 voor een daling van 0,2 miljard euro. Hiermee droeg het Rijk bij aan diverse infrastructurele projecten in Groningen, Friesland en Drenthe.

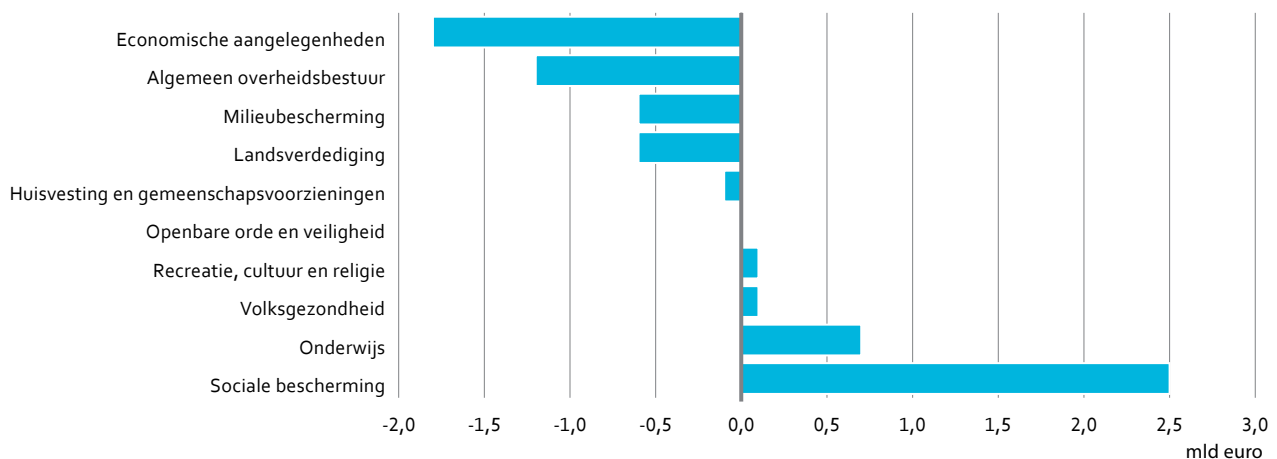
Rijksbijdrage voor AOW stuwt uitgaven voor sociale bescherming

Het Rijk gaf in 2012 41,3 miljard euro uit voor sociale bescherming, een toename van 2,5 miljard euro. De stijging komt voornamelijk door de Rijksbijdrage aan het Ouderdomfonds, het fonds ter financiering van de AOW. De bijdrage nam toe met

2,6 miljard euro. De uitgaven voor de Wet Bundeling Uitkeringen Inkomensvoorzieningen Gemeenten (Wet Buig) stegen met 0,8 miljard euro. Via deze wet ontvangen de gemeenten geld voor de uitvoering van wetten op het gebied van inkomensvoorziening. De toename komt voornamelijk door extra uitgaven voor de bijstand als gevolg van de verslechterde arbeidsmarkt.

Door de economische crisis en een combinatie van kabinetsmaatregelen daalden de uitgaven voor kinderopvangtoeslag naar 2,3 miljard euro, 0,5 miljard euro minder dan in 2011. Het Rijk was ook minder kwijt aan zorgtoeslag, voornamelijk door aanpassing van de percentages van het drempel- en toetsingsinkomen. Hierdoor ontvangen sommige mensen minder toeslag of komen zij daar niet meer voor in aanmerking. Dit resulteerde in een afname van 0,1 miljard euro. De uitgaven voor kinderbijslag kenden een zelfde daling. Door een aantal wetswijzigingen is het aantal kinderen met recht op kinderbijslag afgenomen. Ook is de hoogte van de uitkering verlaagd.

2 Mutaties rijksuitgaven naar beleidsterreinen in 2012*



Rijksbelastingen: laagste niveau sinds 2006

De inkomsten van het Rijk bedroegen in 2012 ruim 150 miljard euro, waarvan 126,2 miljard euro bestond uit belastingontvangsten (inclusief vermogensheffingen). Hiermee daalden de Rijksbelastingen tot het laagste niveau sinds 2006. In vergelijking met 2011 brachten de Rijksbelastingen 4,5 miljard euro minder op. De daling komt voor meer dan de helft voor de rekening van de loon- en inkomstenbelasting. Deze afname wordt echter sterk beïnvloed door verrekeningen met de sociale fondsen.

Ook de economische tegenwind droeg bij aan de dalende belastingontvangsten. Zo zorgden lagere winsten van bedrijven voor een daling van ontvangen vennootschapsbelasting van 0,6 miljard euro. De overdrachtsbelasting daalde met meer dan 40 procent, hoofdzakelijk

als gevolg van een vastgelopen huizenmarkt en de verlaging van het tarief per 1 juli 2011 van 6 procent naar 2 procent. Deze tariefdaling werkte in 2012 voor het eerst in het gehele jaar door. In vergelijking met 2007 is de opbrengst van de overdrachtsbelasting met meer dan driekwart afgenomen. Mede door dalende autoverkopen nam de opbrengst van belasting op personenauto's en motorrijwielen (bpm) met bijna een kwart af tot 1,5 miljard euro, de laagste opbrengst sinds 1993. Daarnaast lijdt de bpm-opbrengst onder de toenemende populariteit van kleinere schonere auto's. Sinds enkele jaren is ook de CO₂-uitstoot van invloed op de af te dragen bpm.

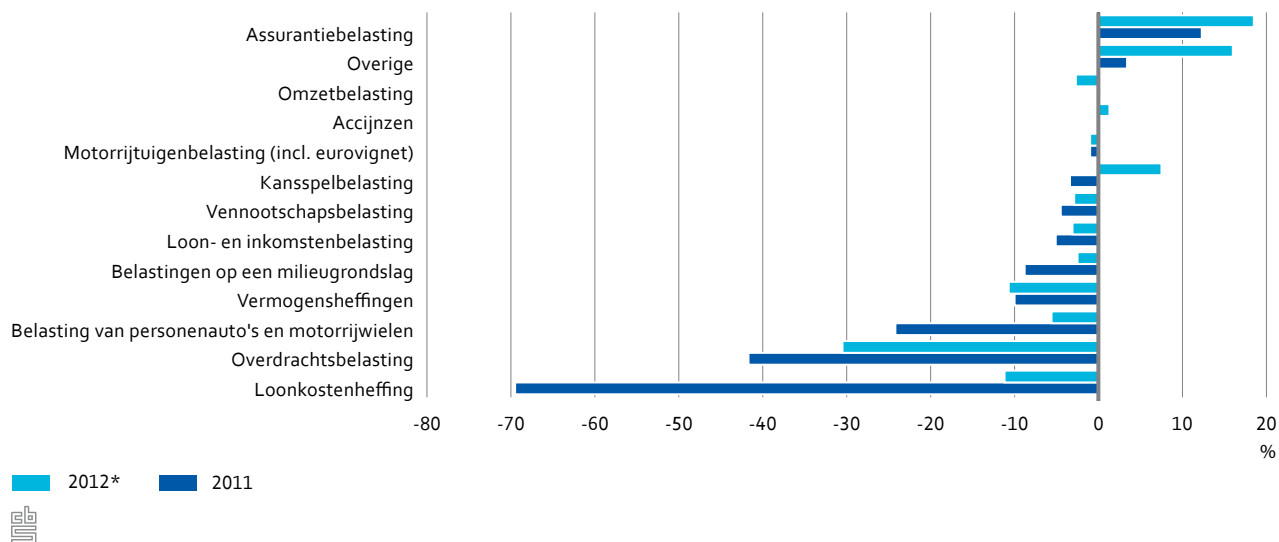
De loonkostenheffing daalde voornamelijk door de afschaffing van de spaarloonregeling. Werknemers die aan de spaarloonregeling deelnamen, betaalden minder loonbelasting. Daarentegen moesten werkgevers wel als onderdeel van de loonkostenheffing een spaarloonheffing afdragen aan de Belastingdienst. Door het afschaffen van de spaarloonregeling viel deze afdracht van de werkgevers weg. Dit leidde in 2012 tot 0,3 miljard euro minder loonkostenheffing. De belastingen op milieugrondslag daalden met 0,4 miljard euro. Dit komt voor de helft door de afschaffing van de grondwaterbelasting. Andere maatregelen van het kabinet leidden echter tot meer belastingontvangsten. Zo is per 1 juli 2012 de bankenbelasting van kracht. Deze belasting van ongedekte schulden is in het leven geroepen om de financiële stabiliteit in de bankensector te vergroten. Kortlopende schulden worden hoger belast dan langlopende schulden, waardoor de bankenbelasting langlopende financiering moet stimuleren. In 2012 leverde deze belasting de schatkist 0,5 miljard euro op. Daarnaast is per 1 oktober 2012 het hoge btw-tarief verhoogd van 19 procent naar 21 procent. De opbrengst van de verhoging wordt echter gedempt door de economische krimp, waardoor per saldo de ontvangen omzetbelasting met slechts 0,1 miljard euro toenam.

3 Belastingontvangsten Rijk

	2011	2012*
	mld euro	
Loon- en inkomstenbelasting	46,7	44,3
Omzetbelasting	41,3	41,4
Vennootschapsbelasting	12,4	11,9
Accijnzen	11,3	11,3
Belastingen op een milieugrondslag	4,8	4,4
Motorrijtuigenbelasting (incl. eurovignet)	3,7	3,7
Dividendbelasting	2,6	2,5
Belasting van personenauto's en motorrijwielen	2,0	1,5
Vermogensheffingen	1,5	1,4
Assurantiebelasting	1,0	1,1
Overdrachtsbelasting	1,9	1,1
Bankenbelasting		0,5
Kansspelbelasting	0,5	0,5
Loonkostenheffing	0,5	0,2
Overige	0,4	0,4
Totaal	130,7	126,2

Bron: CBS.

4 Mutaties opbrengst Rijksbelastingen



Flinke stijging aardgasbaten

In 2012 bedroegen de niet-belastingontvangsten 24,3 miljard euro, ruim 16 procent van de totale Rijksinkomsten. Tot deze ontvangsten behoren aardgasbaten, rente-ontvangsten, ontvangen dividend, geïnde boetes en bijdragen van andere overheidssectoren. De niet-belastingontvangsten zijn 2,2 miljard euro hoger dan in 2011. Deze stijging is voor het grootste gedeelte toe te schrijven aan toegenomen aardgasbaten. Dankzij de hogere olieprijs bij gelijkblijvende aardgasproductie incasseerde het Rijk een recordbedrag van 12,7 miljard euro aan dividenden en concessierechten. Dit is 2,4 miljard euro meer dan een jaar eerder. Daarnaast vulde De Nederlandsche Bank de schatkist in 2012 met een dividenduitkering van 0,7 miljard euro, terwijl De Nederlandsche Bank in 2011 geen dividend uitkeerde. De toegenomen werkgeversbijdrage voor de kinderopvang droeg 0,3 miljard euro bij aan de stijging van de Rijksinkomsten.

Hier tegenover staan dalende inkomsten. Zo namen de rente ontvangsten met 0,3 miljard euro af, voornamelijk door een lager bedrag aan ontvangen heffings- en invorderingsrente en lagere rentebaten voortvloeiend uit de in 2009 verleende staatssteun aan ING. De Rijksinkomsten daalden met 0,2 miljard euro door het aflopen van het bestuursakkoord tussen Rijk en provincies. Hierin was afgesproken dat de provincies tussen 2009 en 2011 een bijdrage zouden leveren ter verlichting van de Rijksbegroting. Ten slotte ontving het Rijk 0,1 miljard euro minder aan premieontvangsten voor verleende garanties aan banken.

Tekort Rijk loopt op

In 2012 daalden de inkomsten van het Rijk harder dan de uitgaven. Hierdoor nam het vorderingstekort toe tot 18,4 miljard euro, tegen 17 miljard euro in 2011. Het Rijk maakt onderdeel uit van de centrale overheid¹⁾. De gezamenlijke uitgaven en inkomsten van de overige onderdelen van de centrale overheid waren in balans, waardoor het tekort van het Rijk gelijk is aan het tekort van de centrale overheid. De lokale overheden²⁾ sloten 2012 af met een tekort van 2,5 miljard euro, tegenover 2,9 miljard euro een jaar eerder. Ook het tekort van de sociale fondsen slonk, van ruim 6 miljard euro naar 3 miljard euro. Voor de gehele overheid resulteert dit in een vorderingstekort van 23,9 miljard euro. Dit is wel iets beter dan in 2011, toen de uitgaven de inkomsten met 25,6 miljard euro overtroffen.

5 Overheidssaldo

	2002	2003	2004	2005	2006	2007	2008	2009	2010	2011	2012*
	in % BBP										
Centrale overheid	-1,2	-2,8	-1,7	0,1	0,9	0,5	0,5	-3,5	-4,0	-2,8	-3,1
Lokale overheid	-0,5	-0,3	-0,2	-0,2	0,0	-0,2	-0,5	-0,6	-0,8	-0,5	-0,4
Sociale verzekeringsfondsen	-0,4	0,0	0,1	-0,1	-0,3	-0,1	0,5	-1,5	-0,3	-1,1	-0,5
Totale overheid	-2,1	-3,1	-1,7	-0,3	0,5	0,2	0,5	-5,6	-5,1	-4,3	-4,1

Bron: CBS.

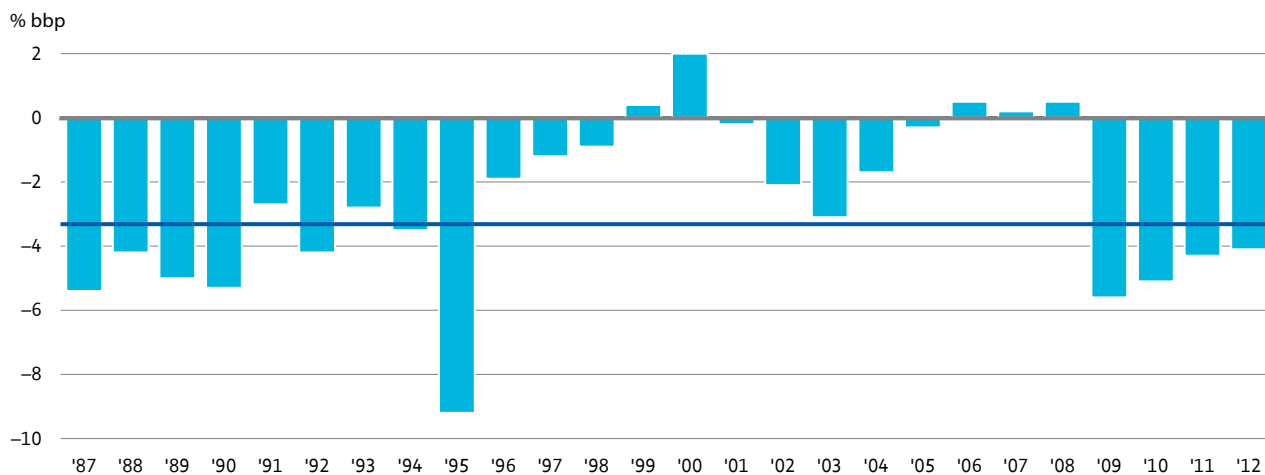
In Europees verband wordt het overheidssaldo gebruikt om het overschot of tekort van de afzonderlijke landen te vergelijken. Dit wordt bepaald door het resultaat op de renteswaps³⁾ (verlies van 0,4 miljard euro in 2012) toe te voegen aan het vorderingensaldo. Het overheidssaldo voor de gehele overheid kwam hierdoor uit op -24,3 miljard euro, dit is 4,1 procent van het bbp. Hiermee is 2012 het vierde achtereenvolgende jaar waarin Nederland niet voldoet aan de Europese begrotingsnorm van 3 procent. Wel neemt het tekort sinds 2009 jaarlijks af.

¹⁾ De centrale overheid bestaat naast het Rijk uit het wetenschappelijk onderwijs, publiekrechtelijke bedrijfsorganisaties, en instellingen zonder winstoogmerk behorend tot de centrale overheid.

²⁾ Lokale overheid omvat de provincies, waterschappen, gemeenten, gemeenschappelijke regelingen, bijzonder onderwijs en instellingen zonder winstoogmerk behorend tot de lokale overheid.

³⁾ Een renteswaps is een financieel instrument waarmee renterisico's worden afgedekt.

6 Overheidssaldo in % bbp



7 Rijksuitgaven en -inkomsten naar economische categorieën, sector overheid

	2011	2012*		2011	2012*
	mld euro			mld euro	
<i>Uitgaven</i>			<i>Inkomsten</i>		
Lonen, salarissen en sociale lasten	12,7	12,8	Verkoop van goederen en diensten	4,1	3,9
Aankoop van goederen en diensten	11,6	11,0	Ontvangen rente	1,9	1,6
Betaalde rente	10,3	9,6	Dividenden, pachten e.d.	11,3	14,2
Verstrekte exploitatiesubsidies	4,6	4,2	Ontvangen belastingen op productie en invoer	64,2	62,9
Betaalde belastingen op productie en invoer	0,1	0,1	Ontvangen belastingen op inkomen en vermogen	65,0	61,9
Sociale overdrachten in natura	5,8	5,3	Toegerekende sociale premies	1,7	1,7
Uitkering sociale verzekering rechtstreeks door werkgevers	1,7	1,7	Inkomensoverdrachten van:		
Inkomensoverdrachten aan:			Sociale verzekeringsinstellingen	0,8	1,1
Sociale verzekeringsinstellingen	16,3	18,8	Overige overheidsinstellingen	0,5	0,5
Overige overheidsinstellingen	70,1	70,1	Gezinnen	0,7	0,9
Gezinnen	16,6	16,5	Bedrijven, kredietinstellingen en verzekeringsmaatschappijen	0,1	0,1
Bedrijven, kredietinstellingen en verzekeringsmaatschappijen	0,1	0,1	Buitenland	0,0	0,0
Buitenland	6,5	6,8	Totaal lopende inkomsten	150,3	148,6
Totaal lopende uitgaven	0,0	0,0			
Saldo lopende rekening (besparingen)	150,3	148,6			
Kapitaalrekening			<i>Inkomsten</i>		
<i>Uitgaven</i>					
Investerings ¹⁾					
Uitbreiding van grond-, weg- en waterbouwkundige werken	2,4	2,3			
Overige nieuwe investeringen	1,6	1,6			
Aankoop van gebruikte investeringsgoederen	0,0	0,0			
Aankoop van grond e.d.	0,0	0,1			

7 Rijksuitgaven en -inkomsten naar economische categorieën, sector overheid (slot)

	2011	2012*		2011	2012*
Kapitaaloverdrachten			Kapitaaloverdrachten		
Investeringsbijdragen	6,2	5,3	Vermogensheffingen	1,5	1,4
Overige kapitaaloverdrachten	3,1	2,6	Investeringsbijdragen	0,3	0,4
Totaal kapitaaluitgaven	0,0	0,0	Overige kapitaaloverdrachten	0,6	0,1
Saldo kapitaalrekening	1,9	0,0	Totaal kapitaalinkomsten	2,5	1,9
Totaal lopende en kapitaaluitgaven	0,0	0,0	Totaal lopende en kapitaalinkomsten	152,8	150,5
Saldo lopende en kapitaalrekening (vorderingensaldo)	152,8	150,5			
Financiering					
<i>Mutaties vorderingen (netto)</i>			<i>Mutaties schulden (netto)</i>		
Kas en rekening-courant	-13,2	0,0	Munten in omloop	-0,1	0,1
Kortlopende kredieten	18,1	15,0	Schatkistpapier	-9,8	0,0
Langlopende kredieten	4,4	2,9	Obligaties	25,0	32,7
Aandelen en overige deelnemingen	-5,5	1,0	Kortlopende kredieten	-6,5	0,0
Transitorische posten	0,0	0,0	Langlopende kredieten	-0,3	-0,4
Totaal mutaties vorderingen (netto)	0,0	0,0	Transitorische posten	12,5	4,9
Saldo mutaties vorderingen en schulden (financiering vorderingensaldo)	-20,8	-37,3	Totaal mutaties schulden (netto)	20,8	37,3

Bron: CBS.

¹⁾ Gesaldeerd met desinvesteringen.

Verklaring van tekens

.	Gegevens ontbreken
*	Voorlopig cijfer
**	Nader voorlopig cijfer
x	Geheim
–	Nihil
–	(Indien voorkomend tussen twee getallen) tot en met
0 (0,0)	Het getal is kleiner dan de helft van de gekozen eenheid
Niets (blank)	Een cijfer kan op logische gronden niet voorkomen
2012–2013	2012 tot en met 2013
2012/2013	Het gemiddelde over de jaren 2012 tot en met 2013
2012/'13	Oogstjaar, boekjaar, schooljaar enz., beginnend in 2012 en eindigend in 2013
2010/'11–2012/'13	Oogstjaar, boekjaar, enz., 2010/'11 tot en met 2012/'13

In geval van afronding kan het voorkomen dat het weergegeven totaal niet overeenstemt met de som van de getallen.

Colofon

Uitgever

Centraal Bureau voor de Statistiek
Henri Faasdreef 312, 2492 JP Den Haag
www.cbs.nl

Inlichtingen

Tel. 088 570 70 70, fax 070 337 59 94
Via contactformulier: www.cbs.nl/infoservice

© Centraal Bureau voor de Statistiek, Den Haag/Heerlen, 2013.
Verveelvoudigen is toegestaan, mits het CBS als bron wordt vermeld.