

# Economie groeit met 0,1 procent, 46 duizend banen minder

- Economie groeit in derde kwartaal met 0,1 procent ten opzichte van tweede kwartaal
- 46 duizend banen minder dan in tweede kwartaal
- Ten opzichte van een jaar eerder:
  - o krimpt de economie met 0,6 procent
  - o zijn de investeringen 3,0 procent lager
  - o is de uitvoer 2,1 procent hoger
  - o is de consumptie door huishoudens 2,3 procent lager en
  - o zijn er 160 duizend banen minder

Volgens de eerste raming van het CBS is de Nederlandse economie in het derde kwartaal van 2013 met 0,1 procent gegroeid ten opzichte van een kwartaal eerder. Het is het eerste kwartaal met groei na het tweede kwartaal van 2012. Bij de berekening van de kwartaal-op-kwartaalontwikkelingen is gecorrigeerd voor seizoeninvloeden.

Ten opzichte van het derde kwartaal van 2012 kromp de economie met 0,6 procent. Het derde kwartaal van dit jaar kende één werkdag meer dan het derde kwartaal van vorig jaar.

### Kleinere krimp investeringen

De investeringen in vaste activa waren in het derde kwartaal 3,0 procent lager dan een jaar eerder. Deze krimp was een stuk kleiner dan in de voorafgaande kwartalen. Onder meer de investeringen in woningen en bedrijfsgebouwen krompen minder dan in eerdere kwartalen. De investeringen in machines en installaties groeiden enigszins, na krimp in de voorafgaande kwartalen.

### Lichte groei uitvoer

De uitvoer van goederen en diensten is in het derde kwartaal met 2,1 procent gegroeid ten opzichte van een jaar eerder. De uitvoer van Nederlands product groeide met 1,3 procent, de wederuitvoer met 2,6 procent. De wederuitvoer groeit al langer, maar de uitvoer van Nederlands product kromp in de voorafgaande twee kwartalen nog. De invoer lag op vrijwel hetzelfde niveau als een jaar eerder.

Zowel de uitvoer van aardgas als die van rubber- en kunststofproducten nam in het derde kwartaal sterk toe. Ook de uitvoer van machines en apparaten groeide. Bij de uitvoer van chemische producten was daarentegen sprake van een krimp.

### **Verdere afname consumptie**

Huishoudens hebben in het derde kwartaal 2,3 procent minder besteed aan goederen en diensten dan een jaar eerder. De consumptie krimpt nu al tweeënhalf jaar achtereen. Net als in eerdere kwartalen gaven huishoudens vooral minder uit aan duurzame goederen zoals auto's, kleding en meubelen. Ook aan voedingsmiddelen, energie en brandstoffen werd minder uitgegeven.

De consumptie door de overheid kromp met 1,2 procent. Dit is vooral toe te schrijven aan de teruggelopen uitgaven aan het openbaar bestuur. Aan zorg is nog wel meer uitgegeven dan een jaar eerder.

### **Kleinere krimp bouw**

In veel bedrijfstakken werd minder geproduceerd dan een jaar eerder, maar in een aantal was de krimp wel kleiner dan in het tweede kwartaal. Zo kromp de bouw met 2,6 procent, terwijl deze in het tweede kwartaal nog met 5,6 procent was gekrompen. Bij handel, vervoer en horeca verminderde de krimp van 2,8 naar 0,7 procent. Bij de industrie sloeg de krimp om in een zeer lichte groei, waarbij overigens ook de extra werkdag een rol speelde.

De delfstoffenwinning groeide net als in voorgaande kwartalen stevig, met 7,1 procent. Deze groei hing vooral samen met de toegenomen export van aardgas. In de voorafgaande kwartalen groeide vooral het binnenlands verbruik van aardgas, vanwege het relatief koude weer.

### **Groot banenverlies**

In het derde kwartaal van 2013 waren er 160 duizend banen van werknemers minder dan in het overeenkomstige kwartaal van 2012. Dit is een daling van 2,0 procent en tevens het grootste banenverlies sinds het begin van de reeks in 1995. Het verlies is met 31 duizend banen het grootst in de bouwnijverheid. Opvallend in het derde kwartaal is de grote daling bij de zorg, waar het aantal banen in een jaar tijd met 30 duizend afnam. Vooral binnen de kinderopvang en de thuiszorg verdwenen banen.

Gecorrigeerd voor seizoeninvloeden was het aantal banen 46 duizend lager dan in het tweede kwartaal van 2013. Dit is een daling van 0,6 procent.

---

## **Technische toelichting**

### *Achtergrondinformatie over de ramingen*

Er worden van de economische groei en de banenontwikkeling in een kwartaal meerdere ramingen samengesteld. De eerste raming wordt uiterlijk 45 dagen na afloop van een kwartaal gepubliceerd. De cijfers van de eerste raming kunnen wijzigen op grond van nieuwe statistische broninformatie die nadien beschikbaar komt. In de tweede raming die uiterlijk 90 dagen na afloop van een kwartaal wordt gepubliceerd, is deze nieuwe en meer uitgebreide statistische informatie verwerkt. Op dat moment komen bovendien meer detailgegevens beschikbaar. Bij de afsluiting van het vierde kwartaal komt tevens de eerste raming van het jaar gereed. Bij de tweede raming van het vierde kwartaal worden de eerste drie kwartalen opnieuw vastgesteld.

Ook nadien kunnen de cijfers nog worden aangepast. De kwartaalgegevens worden namelijk eenmaal per jaar in juli geijkt aan de jaarcijfers van de nationale rekeningen, die volgens een vaste cyclus van drie opeenvolgende ramingen (voorlopige raming, nader voorlopige raming en definitieve raming) worden geraamd, dan wel herzien. Ook hier is sprake van steeds betere en meer gedetailleerde statistische informatie op basis waarvan de ramingen worden verrijkt.

Om de bijstellingen in de opeenvolgende ramingen van de economische groei en de banenontwikkeling zo gering mogelijk te houden werkt het CBS voortdurend aan een verbetering van de kwaliteit van de bronstatistieken die ten grondslag liggen aan de genoemde ramingen en aan de gehanteerde methodieken bij de nationale rekeningen. Meer informatie hierover en de algemene overzichten en achtergronden van de bijstellingen zijn te vinden op de website van het CBS onder de themapagina macro-economie/methoden/bijstellingen.

### *Werkgelegenheid*

In dit persbericht wordt ook een eerste raming van het aantal banen van werknemers in het kwartaal gepubliceerd, waarbij een onderverdeling gemaakt wordt naar bedrijfstakken. Zelfstandigen blijven hier buiten beschouwing. De tweede raming van de werkgelegenheid, met daarbij een raming van de beloning van werknemers, wordt tegelijkertijd met de tweede raming van de economische groei gepubliceerd.

### *Seizoen- en werkdaggecorrigeerde gegevens*

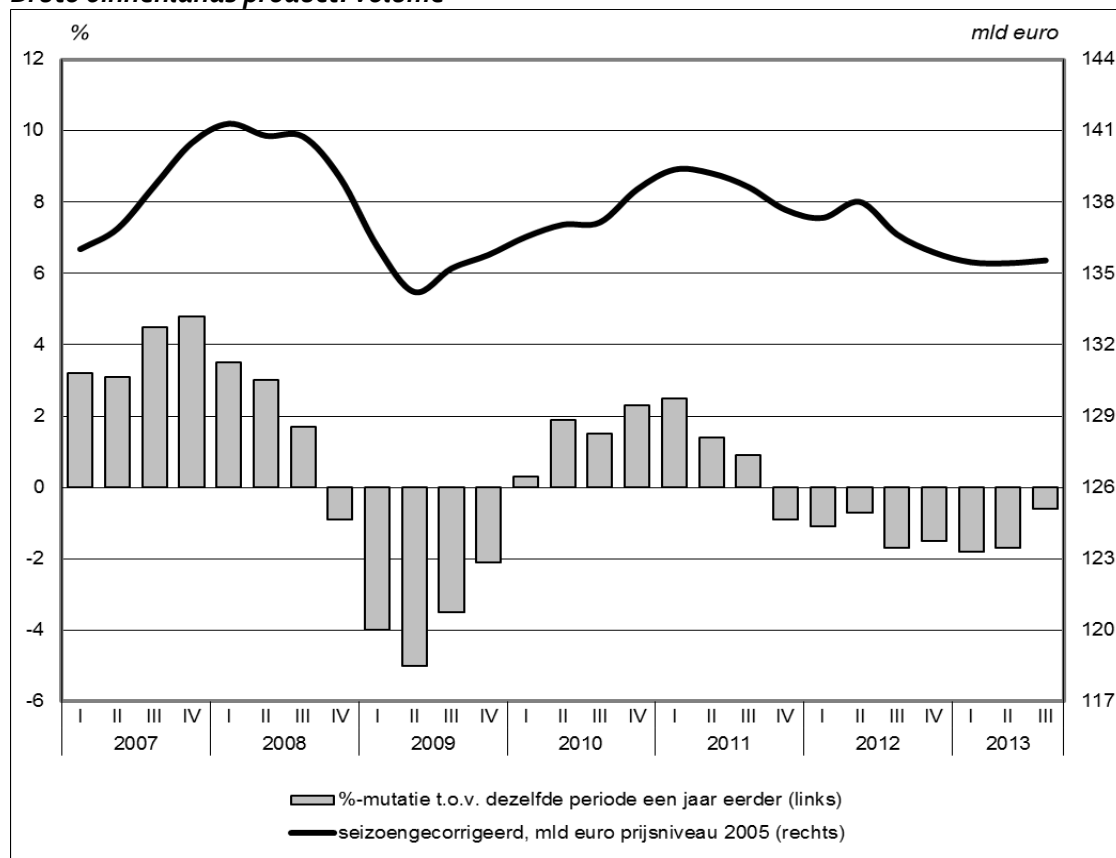
Normale praktijk is dat mutaties worden berekend ten opzichte van het vergelijkbare kwartaal van het voorafgaande jaar. Dit is de gerealiseerde economische groei. In de statistische database StatLine wordt daarnaast een mutatie ten opzichte van het voorafgaande jaar gegeven die gecorrigeerd is voor een eventueel verschil in werkdagen. Voor elke werkdag extra ligt de groei namelijk 0,2 à 0,3 procentpunt hoger.

Om een zo goed mogelijk beeld te geven van de conjuncturele stand van zaken wordt de groei voor enkele variabelen zoals het bbp en het aantal banen ook ten opzichte van het voorgaande kwartaal berekend. Hierbij wordt standaard gecorrigeerd voor seizoen- en werkdageffecten. Bij het uitkomen van nieuwe kwartaalcijfers wordt deze seizoen- en werkdagcorrectie steeds opnieuw doorgerekend. Dit leidt doorgaans tot geringe bijstellingen van eerder geraamde cijfers, maar incidenteel tot meer substantiële bijstellingen.

### Aanvullende informatie

Aanvullende informatie over de ontwikkelingen binnen de Nederlandse economie in het derde kwartaal van 2013 is te vinden op de website van het CBS en is bereikbaar via de links bij het persbericht (html-versie). De tweede raming van de economische groei voor het derde kwartaal van 2013 verschijnt op dinsdag 24 december 2013.

### Bruto binnenlands product: volume



Bron: CBS

**Tabel 1: Bruto binnenlands product (marktprijzen)**

	Waarde	Volumemutatie t.o.v. zelfde periode vorig jaar		voorgaande periode <sup>1) #</sup>	
		Oorspronkelijk	Werkdaggecorrigeerd		
	<i>mld euro</i>	%			
<b>2010</b>	586,8	1,5	.	.	.
<b>2011</b>	599,0	0,9	.	.	.
<b>2012</b>	599,3	-1,2	.	.	.
<b>2010-I</b>	143,1	0,3	0,3		0,6
<b>II</b>	148,1	1,9	1,9		0,4
<b>III</b>	141,7	1,5	1,5		0,1
<b>IV</b>	153,9	2,3	2,1		1,0
<b>2011-I</b>	148,7	2,5	2,3		0,6
<b>II</b>	151,4	1,4	1,4		-0,1
<b>III</b>	144,2	0,9	0,9		-0,4
<b>IV</b>	154,7	-0,9	-0,4		-0,7
<b>2012-I</b>	149,2	-1,1	-1,4		-0,2
<b>II</b>	152,3	-0,7	-0,7		0,5
<b>III</b>	142,9	-1,7	-1,5		-1,0
<b>IV</b>	154,9	-1,5	-1,5		-0,6
<b>2013-I</b>	148,9	-1,8	-1,4		-0,3
<b>II</b>	151,9	-1,7	-1,7		0,0
<b>III</b>	144,3	-0,6	-0,8		0,1

1) Gecorrigeerd voor seizoeninvloeden en werkdageffecten.

#) Deze cijfers zijn bijgesteld, achtergrondinformatie staat in de technische toelichting.

**Bron: CBS**

**Tabel 2: Goederen- en dienstentotalen**

	2012		2013			
		III	IV	I	II	III
	<i>volumemutatie in % t.o.v. een jaar eerder</i>					
Consumptie huishoudens	-1,6	-1,6	-2,7	-2,4	-2,3	-2,3
Consumptie overheid	-0,7	-0,7	-0,4	-0,6	-0,7	-1,2
Investeringen in vaste activa	-4,0	-4,9	-4,4	-11,8	-8,8	-3,0
Uitvoer goederen en diensten	3,2	1,7	3,9	1,4	1,1	2,1
Invoer goederen en diensten	3,3	2,5	4,7	-0,8	-0,2	0,1
Veranderingen voorraden 1)	1,0	1,1	1,5	0,2	1,0	0,6
Bruto binnenlands product	-1,2	-1,7	-1,5	-1,8	-1,7	-0,6

1) Waarde van verandering voorraden uitgedrukt als percentage van het bbp.

**Bron: CBS**

**Tabel 3: Toegevoegde waarde van producenten (bruto, basisprijzen)**

	2012	2012		2013		
		III	IV	I	II	III
<i>volumemutatie in % t.o.v. een jaar eerder</i>						
Goederenproducenten	-2,3	-3,4	-1,6	-1,0	-1,4	0,2
Landbouw, bosbouw en visserij	0,3	1,7	-1,8	-4,4	-0,3	1,2
Industrie en energie	-0,9	-2,9	0,0	1,2	-0,2	0,8
w.o. Industrie	-1,0	-1,9	-0,6	-4,5	-1,7	0,2
Delfstoffenwinning	-0,2	-7,4	3,0	12,4	6,8	7,1
Bouwnijverheid	-8,2	-7,0	-7,9	-8,6	-5,6	-2,6
Commerciële dienstverlening	-1,2	-1,6	-1,8	-2,4	-2,0	-0,6
w.o. Handel, vervoer en horeca	-1,1	-1,8	-1,2	-4,2	-2,8	-0,7
Zakelijke dienstverlening	-1,2	-0,1	-2,3	-3,2	-1,4	-1,4
Overheid en zorg	0,3	0,1	0,3	0,4	0,7	0,5
Cultuur, recreatie, overige diensten	-1,0	-0,9	-0,6	-1,0	-0,9	-0,7

**Bron: CBS**

**Tabel 4: Banen van werknemers**

	Aantal banen oorspronkelijk	Verandering t.o.v. zelfde periode vorig jaar	Aantal banen seizoen- gecorrigeerd <sup>#</sup>	Verandering t.o.v. voorgaande periode <sup>#</sup>
	<i>X 1000</i>	<i>mutaties in %</i>	<i>x 1000</i>	<i>mutaties in %</i>
<b>2010</b>	7862	-0,5		
<b>2011</b>	7905	0,5		
<b>2012</b>	7847	-0,7		
<b>2010-I</b>	7768	-1,8	7836	-0,4
<b>II</b>	7888	-0,6	7861	0,3
<b>III</b>	7910	0,0	7871	0,1
<b>IV</b>	7880	0,2	7875	0,1
<b>2011-I</b>	7824	0,7	7895	0,3
<b>II</b>	7941	0,7	7912	0,2
<b>III</b>	7946	0,5	7907	-0,1
<b>IV</b>	7907	0,3	7901	-0,1
<b>2012-I</b>	7806	-0,2	7880	-0,3
<b>II</b>	7891	-0,6	7861	-0,2
<b>III</b>	7874	-0,9	7836	-0,3
<b>IV</b>	7818	-1,1	7811	-0,3
<b>2013-I</b>	7685	-1,5	7760	-0,7
<b>II</b>	7754	-1,7	7724	-0,5
<b>III</b>	7714	-2,0	7678	-0,6

<sup>#</sup>) Deze cijfers zijn bijgesteld, achtergrondinformatie staat in de technische toelichting.

**Bron: CBS**

**Tabel 5. Banen van werknemers naar economische activiteit**

	2012			2013	
	III	IV	I	II	III
	<i>X 1000</i>				
Landbouw, bosbouw en visserij	116	101	97	104	116
Industrie en energie	863	859	863	858	848
Bouwnijverheid	355	348	333	330	324
Handel, vervoer en horeca	2040	2023	1992	2013	2018
Informatie en communicatie	242	243	239	237	236
Financiële dienstverlening	256	255	250	251	248
Verhuur en handel van onroerend goed	63	66	63	64	61
Zakelijke dienstverlening	1313	1282	1225	1267	1289
Openbaar bestuur en overheidsdiensten	509	510	512	511	500
Onderwijs	483	496	497	496	477
Gezondheids- en welzijnszorg	1368	1366	1357	1360	1338
Cultuur, recreatie, overige diensten	266	269	258	264	260
Totaal	7874	7818	7685	7754	7714
	Absolute mutaties t.o.v. dezelfde periode van het voorgaande jaar				
Landbouw, bosbouw en visserij	-3	0	-1	-2	0
Industrie en energie	-12	-13	-11	-14	-15
Bouwnijverheid	-17	-20	-28	-28	-31
Handel, vervoer en horeca	4	-2	-14	-20	-22
Informatie en communicatie	2	0	-1	-4	-6
Financiële dienstverlening	-7	-7	-9	-8	-8
Verhuur en handel van onroerend goed	-3	-3	-3	-3	-2
Zakelijke dienstverlening	-17	-22	-18	-23	-24
Openbaar bestuur en overheidsdiensten	-13	-11	-10	-7	-9
Onderwijs	-8	-7	-10	-9	-6
Gezondheids- en welzijnszorg	10	4	-7	-12	-30
Cultuur, recreatie, overige diensten	-6	-5	-8	-6	-6
Totaal	-72	-89	-121	-137	-160

**Bron: CBS**