

Monitor buitenlandse investeringen

MKB

Omvang en ontwikkeling van de buitenlandse directe investeringen van het Nederlandse MKB per sector en grootteklasse, 2004-2010

drs. N. Tiggeloove (Panteia)
drs. B. van der Linden (Panteia)
dr. O. Lemmers (CBS)
drs. R. Smit (CBS)
drs. A.P. Alberda (CBS)

Zoetermeer/Heerlen, september 2013



Research voor Beleid | EIM | NEA | IOO | Stratus | IPM



ISBN: 978-90-371-1082-1
Rapportnummer: A201345

Dit onderzoek maakt deel uit van het programmaonderzoek MKB en Ondernemerschap dat wordt gefinancierd door het Ministerie van Economische Zaken. Het Ministerie van Buitenlandse Zaken financierde het werk door het CBS.

Voor alle informatie over MKB en Ondernemerschap: www.ondernemerschap.nl

De verantwoordelijkheid voor de inhoud berust bij Panteia/EIM en CBS. Het gebruik van cijfers en/of teksten als toelichting of ondersteuning in artikelen, scripties en boeken is toegestaan mits de bron duidelijk wordt vermeld. Vermenigvuldigen en/of openbaarmaking in welke vorm ook, alsmede opslag in een retrieval system, is uitsluitend toegestaan na schriftelijke toestemming van Panteia/EIM en CBS. Panteia/EIM en CBS aanvaarden geen aansprakelijkheid voor drukfouten en/of andere onvolkomenheden.

The responsibility for the contents of this report lies with Panteia/EIM and Statistics Netherlands. Quoting numbers or text in papers, essays and books is permitted only when the source is clearly mentioned. No part of this publication may be copied and/or published in any form or by any means, or stored in a retrieval system, without the prior written permission of Panteia/EIM and Statistics Netherlands. Panteia/EIM and Statistics Netherlands do not accept responsibility for printing errors and/or other imperfections.

Inhoudsopgave

Samenvatting	5
1 Inleiding	7
2 MKB-bedrijven met investeringen in het buitenland	11
2.1 Investerings in het buitenland door het MKB per grootteklasse	11
2.2 Investerings in het buitenland door het MKB per sector	14
2.3 Gemiddelde omvang investeringen in het buitenland	19
2.4 Verdieping naar eigendomsverhouding	20
3 Ontwikkeling investeringen in het buitenland	23
3.1 Ontwikkeling aantal MKB-bedrijven met buitenlandse investeringen	23
3.2 Ontwikkeling per grootteklasse	25
3.3 Ontwikkeling per sector	28
4 Vergelijking bedrijven met en zonder investeringen in het buitenland	31
4.1 Werkgelegenheid	31
4.2 Handelsgedrag en exportintensiteit	33
4.3 Arbeidsproductiviteit	36
BIJLAGE 1 Definitie gehanteerde begrippen	39
BIJLAGE 2 Sectorindeling	41
BIJLAGE 3 Methode	43
BIJLAGE 4 Tabellen	45

Samenvatting

Over buitenlandse investeringen van Nederlandse MKB-bedrijven was nog weinig bekend. Op basis van een nieuw gevormde CBS-microdataset is het nu mogelijk om zowel het aantal Nederlandse MKB-bedrijven met investeringen in het buitenland te bepalen, als de omvang van die investeringen. De nieuwe 'Monitor buitenlandse investeringen van het MKB' presenteert de volgende gegevens:

- In 2010 hadden in totaal 12.000 MKB-bedrijven (in Nederlands eigendom) investeringen in het buitenland.
- De helft van deze bedrijven zijn microbedrijven, dat wil zeggen heeft minder dan 10 werkzame personen in dienst. Bijna een op de vijf MKB-bedrijven met buitenlandse investeringen heeft 20 tot 50 personen in dienst.
- Van de MKB-bedrijven met investeringen in het buitenland was in 2010 ongeveer een kwart afkomstig uit de zakelijke dienstverlening, was ruim een op de vijf actief binnen de groothandel en 15 procent binnen de industrie.
- Per sector bekeken is het aandeel MKB-bedrijven met investeringen in het buitenland het hoogst in de delfstoffenwinning (13%) en de nutsbedrijven (9%).
- De industrie is de belangrijkste sector als het gaat om de waarde van de investeringen in het buitenland door het MKB in 2010: bijna een derde van de waarde wordt gegenereerd door industriële bedrijven, gevolgd door de groothandel (23%) en de zakelijke dienstverlening (21%).
- De buitenlandse investeringen van MKB-bedrijven vertegenwoordigen een waarde van € 13 miljard in 2010.
- De waarde van de buitenlandse investeringen door MKB-bedrijven nam tijdens de periode 2004-2010 toe met bijna 50 procent.
- Het aandeel van het MKB in de totale waarde van de buitenlandse investeringen door het Nederlandse bedrijfsleven in 2010 was bijna 2 procent.
- Ruim 2.000 MKB-bedrijven (in buitenlandse handen) hebben buitenlandse investeringen. Deze investeringen vertegenwoordigen een waarde van € 30 miljard in 2010.
- MKB-bedrijven met buitenlandse investeringen zijn groter, zijn vaker exporteur en importeur, hebben een hogere exportintensiteit en een hogere arbeidsproductiviteit.
- Meer dan de helft van de bedrijven met buitenlandse investeringen is zowel importeur als exporteur. Nog eens 11 procent is alleen importeur en 7 procent is alleen exporteur. Een derde van de bedrijven met buitenlandse investeringen kent geen buitenlandse handel.

1 Inleiding

In het kader van de globalisering zijn steeds meer bedrijven internationaal actief. Dit kan via export en import, maar ook door het hebben van buitenlandse vestigingen. Nederland behoort wereldwijd tot de koplopers als het gaat om directe investeringen in het buitenland. Eind 2010, het meest recente rapportagejaar in dit onderzoek, hadden Nederlandse bedrijven in totaal een bedrag van € 694 miljard¹ aan investeringen in het buitenland uitstaan.

Over investeringen in het buitenland van Nederlandse MKB-bedrijven is echter nog weinig bekend. In een haalbaarheidsonderzoek heeft Panteia/EIM in 2012 de mogelijkheden in kaart gebracht om gegevens over buitenlandse investeringen te verzamelen voor diverse sectoren en grootteklassen.² Hierbij stond het onderscheid naar grootteklasse (MKB versus niet-MKB) voorop. De conclusie van deze studie was dat er nieuwe mogelijkheden zijn ontstaan voor het vaststellen van de omvang van buitenlandse investeringen van het MKB. Het CBS heeft een dataset ontwikkeld met gegevens over buitenlandse investeringen van Nederlandse ondernemingen. Deze bron is het meest geschikt voor het vaststellen van de buitenlandse investeringen van het MKB. Daarom vroeg het Ministerie van Buitenlandse Zaken aan Panteia/EIM en het CBS om een tabellenset te maken met gegevens over de buitenlandse investeringen van het MKB en deze informatie kort te beschrijven.

Op basis van een nieuw gevormde CBS-microdataset is het mogelijk om zowel het aantal Nederlandse MKB-bedrijven met investeringen in het buitenland te bepalen, als de omvang van die investeringen. Om ook de buitenlandse investeringen van het grootbedrijf goed te beschrijven, is naast deze microdataset ook informatie van De Nederlandsche Bank nodig. Dit valt buiten de scope van dit onderzoek.

Afbakening onderzoek

In deze studie gaat het alleen om directe investeringen van Nederlandse bedrijven in het buitenland en niet om buitenlandse investeringen in Nederland. De studie bekijkt bedrijven in het Nederlandse MKB (tot 250 werknemers) die in Nederlandse handen zijn. Dit kunnen bedrijven zijn die deel uitmaken van een onderneming met meer dan 250 werknemers; zie de begrippenlijst in Bijlage I voor meer toelichting.

De Monitor Buitenlandse Investerings MKB bevat gegevens over de aantallen MKB-bedrijven met investeringen in het buitenland en de waarde van deze investeringen. Deze gegevens worden uitgesplitst naar sector en grootteklasse. Dit onderzoek bevat geen gegevens over de uitsplitsing van de investeringen naar

¹ Het genoemde totaal is iets lager dan de totale Nederlandse directe investeringen in het buitenland volgens de gegevens van De Nederlandsche Bank. Het hier genoemde cijfer neemt namelijk "private real estate activities", activiteiten door particulieren, niet mee. Dat maakt een vergelijking mogelijk van investeringen door MKB-bedrijven met investeringen door alle bedrijven.

² Tiggelooe en Overweel (2012), Haalbaarheidsstudie monitor buitenlandse investeringen door het MKB, Panteia/EIM, Zoetermeer.

buitenlandse regio of land, omdat deze informatie op dit moment niet beschikbaar is.

MKB-bedrijven in Nederland die in buitenlandse handen zijn, zijn op verzoek van het Ministerie van Buitenlandse Zaken niet meegenomen in het onderzoek. De uitzonderingen zijn de tabellen 21 en 22 in Bijlage IV. Deze tonen de aantallen MKB-bedrijven met investeringen in het buitenland en de waarde van deze investeringen, uitgesplitst naar bedrijven in Nederlandse en buitenlandse handen. Dit is verder uitgesplitst naar bedrijven die deel uitmaken van een onderneming met 250 werknemers en meer en bedrijven die deel uitmaken van kleinere ondernemingen.

Microdata buitenlandse investeringen

De microdataset¹ buitenlandse investeringen bevat voor alle bedrijven in het Algemeen Bedrijven Register van het CBS een indicator of dit bedrijf investeringen in het buitenland heeft of niet. Zo ja, dan is ook aangegeven hoeveel deze investeringen bedragen. Deze informatie volgt uit diverse CBS-enquêtes en belastingdata. Deze gegevens zijn naast andere bedrijfsgegevens gelegd, bijvoorbeeld over de grootte van het bedrijf of de sector waarin het actief is. De microdataset beschrijft de periode 2004-2010. Bijlage III geeft een methodologische beschrijving.

Definitie buitenlandse directe investeringen

Buitenlandse directe investeringen zijn hier gedefinieerd als investeringen in het buitenland, gedaan door een bedrijf in Nederland en in Nederlandse handen, met het doel om een blijvend belang op te bouwen in een bedrijf in het buitenland. Daarbij is in dit onderzoek geen minimum bedrag aan investeringen of minimum aandeel in het stemrecht in het buitenlandse bedrijf gehanteerd.

Doel onderzoek

Op basis van de microdataset is in dit onderzoek een monitor buitenlandse investeringen van het MKB opgezet. De monitor stelt vast hoeveel Nederlandse MKB-bedrijven buitenlandse investeringen hebben, wat de waarde van deze investeringen is en hoe de ontwikkeling van de buitenlandse investeringen is. De waarde is steeds in lopende prijzen, dus niet gecorrigeerd voor inflatie. De monitor bevat een tabellenset voor de periode 2004-2010 met gegevens over de buitenlandse investeringen van het MKB. De tabellenset volgt de opzet van de Exportindex MKB.²

Met deze monitor kunnen ook diverse beleidsrelevante vragen worden beantwoord. In dit onderzoek wordt een eerste verkennende vergelijking gemaakt tussen bedrijven met buitenlandse investeringen en bedrijven zonder buitenlandse investeringen. De monitor toont verschillen qua werkgelegenheid, exportintensitei-

¹ De CBS-microdataset wordt beschreven in Lemmers, O. (2011a), Methodologisch rapport identificatie ondernemingen met buitenlandse investeringen, CBS, Den Haag/Heerlen (methodologie) en Lemmers, O. (2011b), Identificatie ondernemingen met buitenlandse investeringen, CBS, Den Haag/Heerlen (resultaten).

² Gibcus, Petra, Nicolette Tiggelooove, Wim Verhoeven en Paul van der Zeijden (2013), *Exportindex MKB – ontwikkelingen 2008-2011*, Panteia, Zoetermeer.

teit en arbeidsproductiviteit. Oftewel, de veronderstelling dat bedrijven met investeringen in het buitenland meer werkgelegenheid creëren, een hogere exportintensiteit hebben en een hogere arbeidsproductiviteit hebben dan bedrijven zonder investeringen in het buitenland, is correct. Dat hoeft echter niet te betekenen dat dit gevolgen zijn van het hebben van buitenlandse investeringen. Het is zelfs mogelijk dat de causale relatie andersom verloopt en dat de genoemde verschillen juist verklaren dat een bedrijf in het buitenland investeert. Zo is het immers ook bij exporteurs.

Daarnaast biedt dit onderzoek mogelijkheden om de groep van zelfstandige MKB-bedrijven met buitenlandse investeringen nader af te bakenen. Dat is beleidsmatig van belang omdat voor de EU-conforme inzet van het financiële instrumentarium voor het MKB, grootte en zelfstandigheid belangrijke parameters zijn.

Mogelijkheden in de toekomst

Op datagebied zijn aanvullende werkzaamheden nodig om de diverse tijdreeksen te kunnen continueren. Gegevens voor 2011 zijn beschikbaar, maar veranderingen in de belangrijkste databronnen (belastingdata en Statistiek Financiën Grote Ondernemingen) zijn zo groot dat de vergelijking van 2011 met eerdere jaren zonder extra inspanning niet mogelijk is. Daarnaast zijn aanvullende werkzaamheden nodig om te onderzoeken of het mogelijk is gegevens te ontwikkelen die beschrijven in welke buitenlandse regio's en landen het Nederlandse MKB investeert.

Op analytisch gebied kan na deze beschrijvende slag vooruitgang worden geboekt op het gebied van de richting van causaliteit bij productiviteit en investeren in het buitenland. Leidt hogere productiviteit tot investeren in het buitenland of leidt investeren tot hogere productiviteit? In het eerste geval is heel ander beleid nodig dan in het tweede geval.

Op beleidsgebied kan nu worden nagedacht over de aanknopingspunten voor beleid. Wat zou Nederland willen faciliteren of stimuleren en waarom? De eerste cijfers in dit rapport brengen al wat verbanden aan het licht en laten ook monitoring van ontwikkelingen toe. Is dat voldoende of zijn er ook andere cijfers nodig, bijvoorbeeld over topsectoren?

Leeswijzer

Dit rapport is als volgt opgebouwd. Hoofdstuk 2 geeft een overzicht van MKB-bedrijven met investeringen in het buitenland in 2010¹: het aantal bedrijven en de waarde van de buitenlandse investeringen en tevens de verdeling per grootteklasse en sector. Hoofdstuk 3 gaat in op de ontwikkeling van het aantal MKB-bedrijven met investeringen in het buitenland en de ontwikkeling van de waarde van die investeringen in de periode 2004-2010, uitgesplitst per grootteklasse en sector. In hoofdstuk 4 worden de effecten van investeringen in het buitenland op de economie belicht. Het gaat dan om de vraag in hoeverre MKB-bedrijven met investeringen in het buitenland beter presteren in termen van werkgelegenheid, exportintensiteit en arbeidsproductiviteit, dan bedrijven zonder die investeringen.

¹ Dit is het meest recente jaar waar data voor beschikbaar zijn.

Bijlage I geeft een overzicht van de definities van de gehanteerde begrippen. Bijlage II gaat in op de sectorindeling. Bijlage III beschrijft de methoden om tot de Monitor Buitenlandse Investeringen MKB te komen. Bijlage IV presenteert de tabellen.

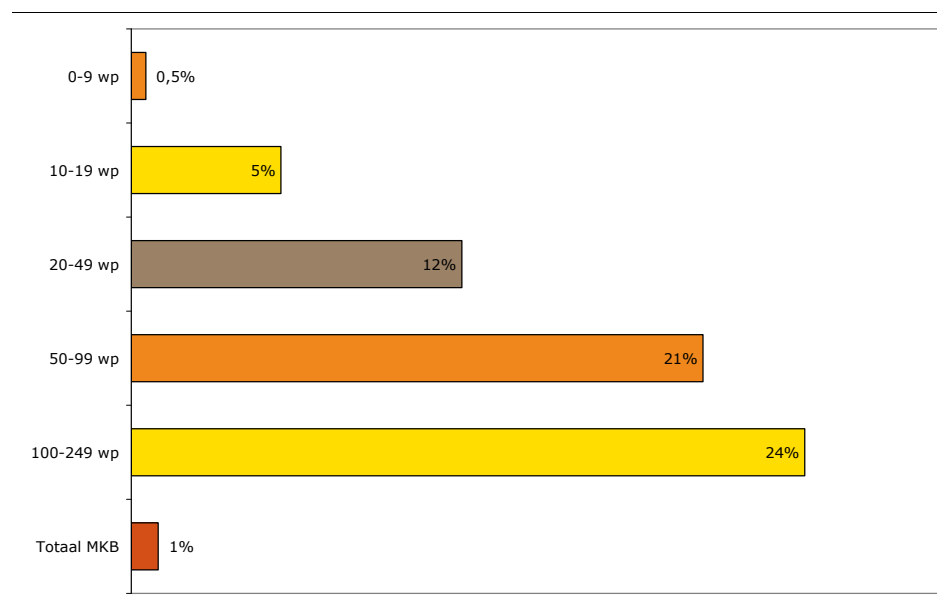
2 MKB-bedrijven met investeringen in het buitenland

Dit hoofdstuk behandelt het aantal Nederlandse MKB-bedrijven met investeringen in het buitenland en de waarde van die investeringen in 2010. Paragraaf 2.1 maakt een uitsplitsing naar grootteklasse en paragraaf 2.2 naar sector. Bijlage IV bevat de tabellenset met alle gegevens van de Monitor Buitenlandse Investeringen MKB.

2.1 Investeringen in het buitenland door het MKB per grootteklasse

Uit internationaal onderzoek op bedrijfsniveau blijkt dat de mate van internationalisering toeneemt met de bedrijfsgrootte. Hoe groter het bedrijf, hoe groter de kans dat het investeringen in het buitenland heeft.¹ Ook voor Nederland geldt dat grotere MKB-bedrijven relatief vaker investeringen in het buitenland hebben dan kleine MKB-bedrijven. Een kwart van de bedrijven met 100 tot 250 werkzame personen had in 2010 investeringen in het buitenland, tegenover 5 procent van de bedrijven met 10 tot 20 werkzame personen (zie Figuur 1, Tabel 16 in Bijlage IV). Gemiddeld over alle grootteklassen had één procent van het Nederlandse MKB in 2010 investeringen in het buitenland.

Figuur 1 Aandeel MKB-bedrijven met investeringen in het buitenland in 2010 per grootteklasse



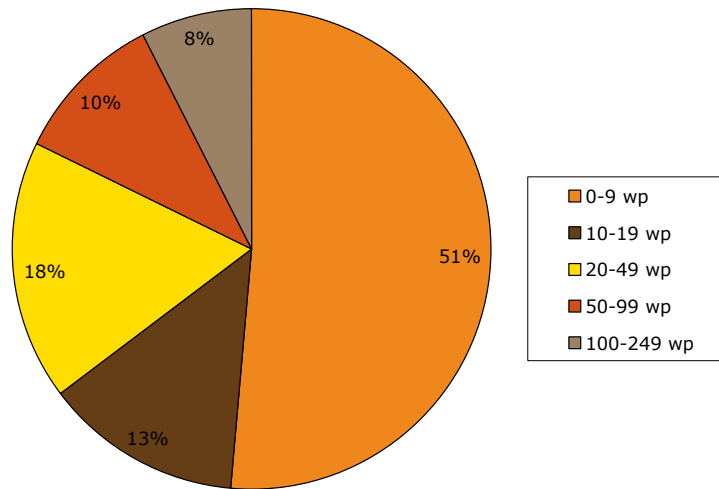
Bron: Panteia/CBS, 2013.

¹ Zie bijvoorbeeld OECD (2013) Fostering SMEs' Participation in Global Markets: Final Report CFE/SME(2012)6/Final en Lo, V. (2009) Auslandsinvestitionen im Mittelstand: Märkte, Motive, Finanzierung, WirtschaftsObserver online, nr 43, January 2009.

12.000 MKB-bedrijven met investeringen in het buitenland

In 2010 hadden in totaal 12.000 MKB-bedrijven investeringen in het buitenland. De helft van die bedrijven (zie Figuur 2, Tabel 1 en Tabel 2 in Bijlage IV) zijn microbedrijven (0-9 werkzame personen). Bijna een op de vijf MKB-bedrijven met investeringen in het buitenland had 20-49 personen in dienst.

Figuur 2 Verdeling aantal MKB-bedrijven met investeringen in het buitenland per grootteklasse in 2010

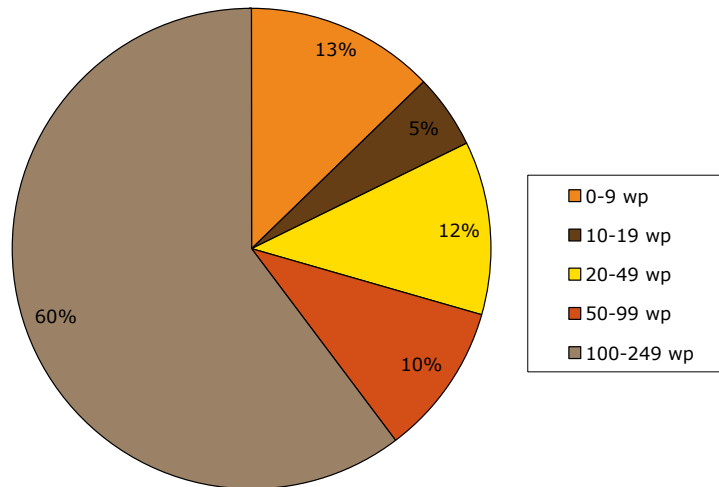


Bron: Panteia/CBS, 2013.

Bijna € 13 miljard investeringen in het buitenland door het MKB

De totale waarde van de investeringen in het buitenland door MKB-bedrijven bedroeg in 2010 bijna € 13 miljard.¹ Dat is bijna 2 procent van de totale buitenlandse investeringen door het Nederlandse bedrijfsleven (MKB en grootbedrijf), die in dat jaar € 694 miljard euro bedroegen. Middelgrote bedrijven (100-249 werkzame personen) namen 60 procent van de investeringen door het MKB voor hun rekening (zie Figuur 3, Tabel 7 en Tabel 8 in Bijlage IV). Het relatief grote aantal microbedrijven heeft met dertien procent ook een behoorlijk aandeel in de totale waarde van investeringen in het buitenland.

Figuur 3 Waarde investeringen in het buitenland door het MKB per grootteklasse in 2010



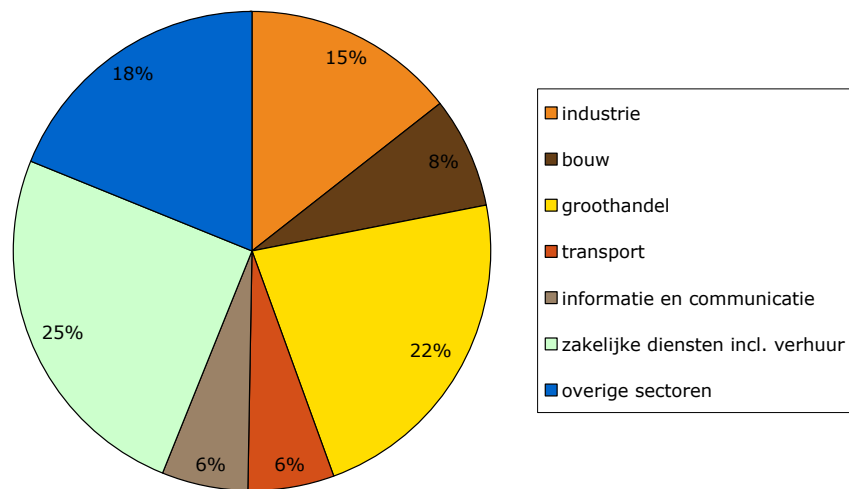
Bron: Panteia/CBS, 2013.

¹ Ter vergelijking: de investeringen van het MKB in Nederland bedroegen in 2010 ongeveer € 27,5 miljard, goed voor 57% van de totale investeringen in Nederland.

2.2 Investerings in het buitenland door het MKB per sector

Van de MKB-bedrijven die in 2010 investeringen in het buitenland hebben gedaan, is ongeveer een kwart afkomstig uit de zakelijke dienstverlening (zie Figuur 4, Tabel 4 en Tabel 5 in Bijlage IV). In bijna de helft van de gevallen gaat het dan om holdings en managementadviesbureaus. Van de MKB-bedrijven met investeringen in het buitenland, is ruim een op de vijf actief binnen de groothandel en vijftien procent binnen de industrie. Ongeveer 18 procent is actief in overige sectoren. Daarin zijn alle sectoren gebundeld die minder dan 5 procent van het totaal aantal MKB-bedrijven met investeringen in het buitenland voor hun rekening nemen. Daaronder vallen landbouw, bosbouw en visserij, nutsbedrijven, delfstoffenwinning, autosector, detailhandel, horeca, financiële diensten en niet-commerciële diensten.

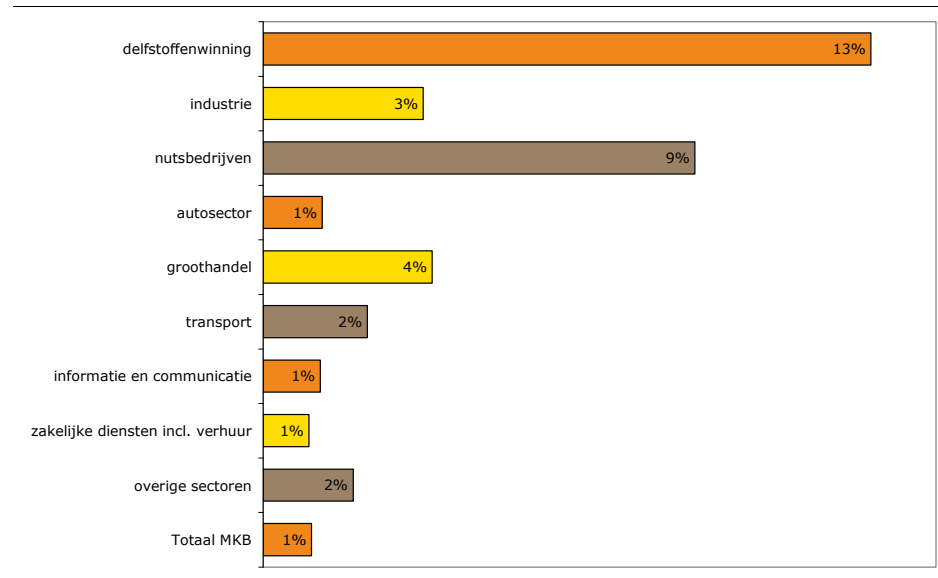
Figuur 4 Verdeling aantal MKB-bedrijven met investeringen in het buitenland per sector in 2010



Bron: Panteia/CBS, 2013.

Het aandeel MKB-bedrijven met investeringen in het buitenland is van alle sectoren met 13 procent het hoogst in de delfstoffenwinning (zie Figuur 5, Tabel 17 in Bijlage IV). Verder heeft circa een op de tien nutsbedrijven in het MKB investeringen in het buitenland. Ook de groothandel en industrie kennen een bovengemiddeld aandeel bedrijven met investeringen in het buitenland.

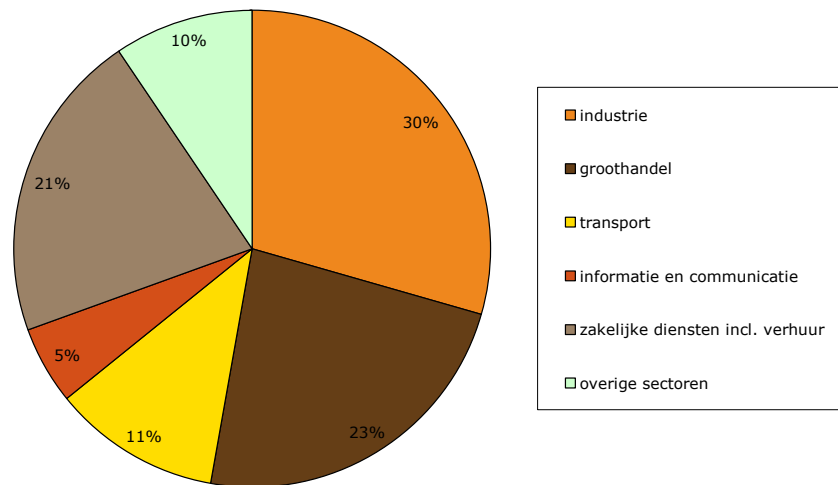
Figuur 5 Aandeel MKB-bedrijven met investeringen in het buitenland per sector in 2010



Bron: Panteia/CBS, 2013.

De industrie is de belangrijkste sector als het gaat om de waarde van de investeringen in het buitenland door het MKB in 2010: bijna een derde van de waarde wordt gegenereerd door industriële bedrijven (zie Figuur 6, Tabel 10 en Tabel 11 in Bijlage IV). Dit sluit aan bij resultaten uit eerdere onderzoeken die een andere dimensie van internationalisering bekijken, namelijk export. Deze tonen aan dat relatief veel bedrijven in de industrie een hoog aandeel van hun omzet uit export halen (een hoge exportintensiteit hebben).¹ Ook de groothandel (23%) en zakelijke dienstverlening (21%) leveren een belangrijke bijdrage aan de waarde van investeringen in het buitenland door het MKB.

Figuur 6 Waarde investeringen in het buitenland MKB per sector in 2010

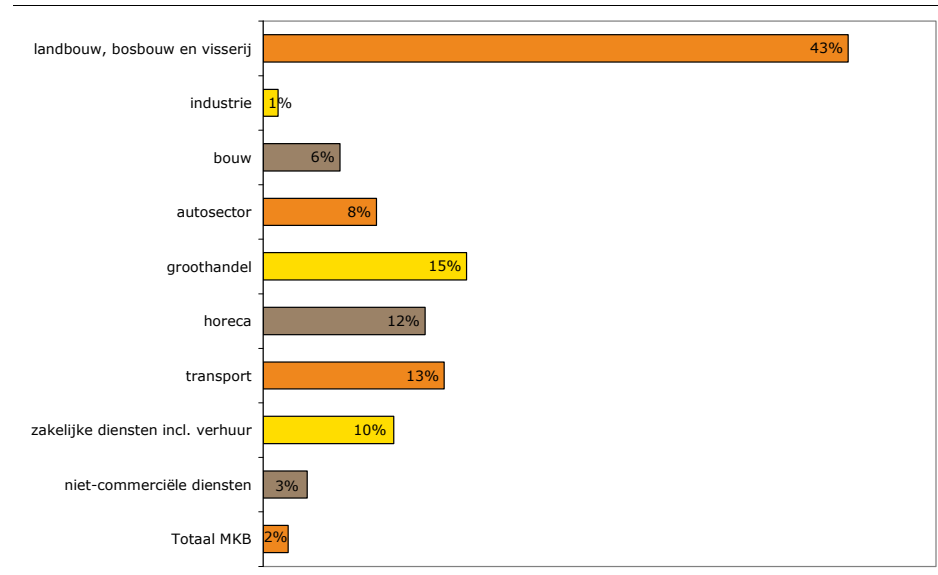


Bron: Panteia/CBS, 2013.

¹ Zie onder andere *Exportindex MKB – ontwikkelingen 2008-2011*, Panteia, 2013.

Toch wordt slechts 1 procent van de totale Nederlandse investeringen in het buitenland van de industrie gedaan door het MKB. Figuur 7 laat zien dat het aandeel van het MKB in andere bedrijfstakken vaak groter is. In de landbouw, bosbouw en visserij, dat vrijwel geheel bestaat uit MKB-bedrijven, was het aandeel van het MKB zelfs 43 procent (zie ook Tabel 18 in Bijlage IV).

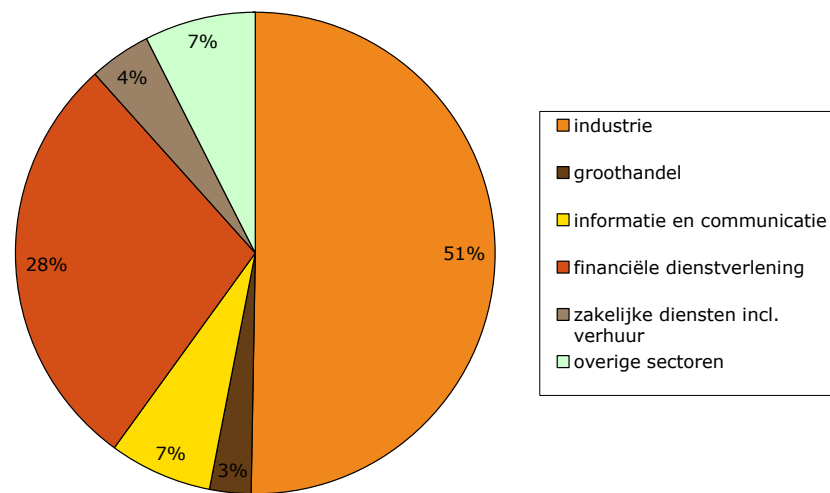
Figuur 7 Aandeel MKB in totale waarde Nederlandse buitenlandse investeringen per sector in 2010



Bron: Panteia/CBS, 2013.

Als het gaat om de waarde van investeringen in het buitenland door het totale Nederlandse bedrijfsleven, dus inclusief het grootbedrijf, komt het belang van de industrie sterker naar voren. Meer dan de helft van de totale waarde aan Nederlandse investeringen in het buitenland door bedrijven – respectievelijk € 350 miljard en € 694 miljard in 2010 – is afkomstig van bedrijven uit die sector (zie Figuur 8 en Tabel 15 in Bijlage IV). Bedrijven met investeringen in het buitenland in de financiële dienstverlening genereren meer dan een kwart van de totale waarde aan investeringen in het buitenland. De industrie en de financiële dienstverlening zijn dus in 2010 verantwoordelijk voor circa 80 procent van de totale waarde aan investeringen in het buitenland door het Nederlandse bedrijfsleven.

Figuur 8 Verdeling totale waarde investeringen in het buitenland per sector in 2010 (inclusief grootbedrijf)

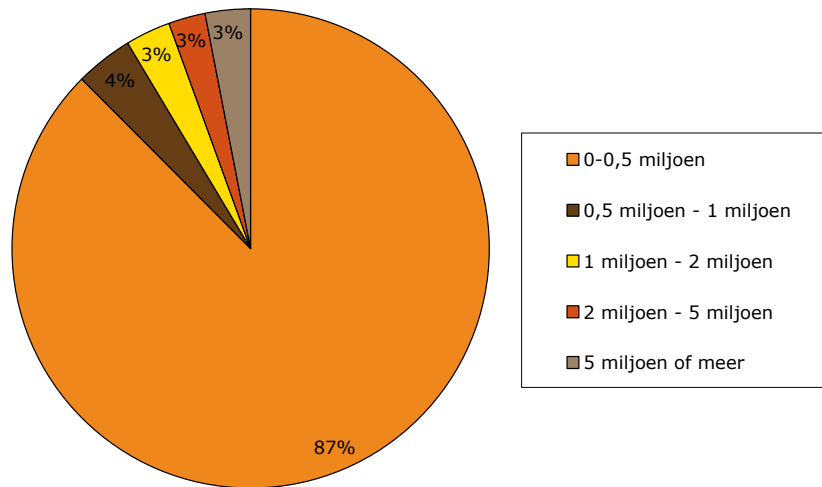


Bron: Panteia/CBS, 2013.

2.3 Gemiddelde omvang investeringen in het buitenland

Het overgrote deel van de MKB-bedrijven die investeren in het buitenland, doet dat met een relatief klein bedrag (zie Figuur 9 en Tabel 19 in Bijlage IV). Voor 87 procent van de bedrijven die in het buitenland investeren, bedroeg die investering maximaal een half miljoen euro.

Figuur 9 Verdeling aantal MKB-bedrijven met investeringen in het buitenland naar omvang investeringen in 2010



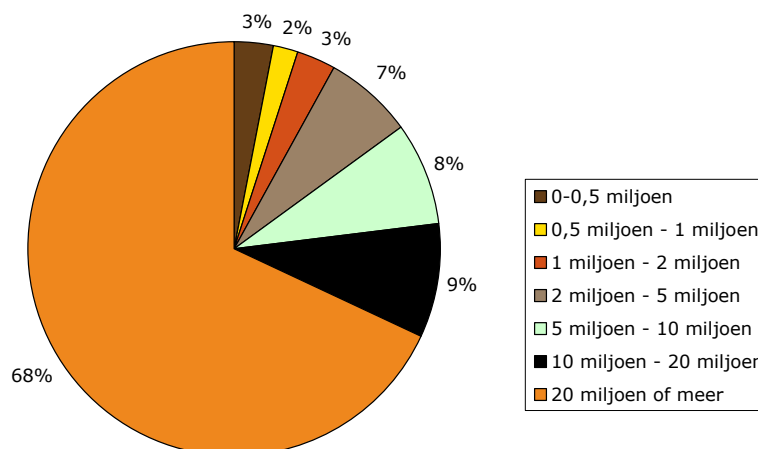
Bron: Panteia/CBS, 2013.

Uit eerder onderzoek van Panteia/EIM¹ blijkt dat het bij kleinere investeringen vaak gaat om exportondersteunende activiteiten. Bijvoorbeeld, een bedrijf neemt geen buitenlandse agent in de arm, maar huurt zelf mensen en ruimte. Dit verkoopkantoor kan uitgroeien tot een after-salescentrum of een distributiecentrum. Evenzo kan een bedrijf met kleine investeringen de eigen inkoop vanuit Nederland faciliteren. Nader onderzoek moet uitwijzen in welke omvang zich dat voordoet.

Figuur 10 geeft de verdeling van de totale waarde van de buitenlandse investeringen door het MKB – bijna € 13 miljard in 2010 – uitgesplitst naar de gemiddelde omvang van de investeringen (zie Tabel 20 in Bijlage IV). Duidelijk is dat het beeld vooral wordt bepaald door de grote investeringsprojecten van € 20 miljoen of meer.

¹ Braaksma en Meijaard (2007), Een 'directe buitenlandse investering' is méér dan investeren alleen, Panteia/EIM, Zoetermeer; Hessels en Overweel (2004), Buitenlandse investeringen van het MKB, Panteia/EIM, Zoetermeer.

Figuur 10 Verdeling waarde buitenlandse investeringen door het MKB naar gemiddelde omvang investeringen in 2010



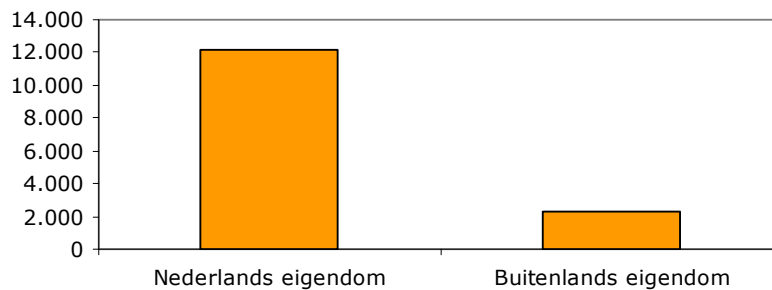
Bron: Panteia/CBS, 2013.

2.4 Verdieping naar eigendomsverhouding

Dit onderzoek richt zich op de directe investeringen van het MKB (tot 250 werknemers) die in Nederlandse handen zijn. MKB-bedrijven in Nederland die in buitenlandse handen zijn, zijn niet meegenomen in dit onderzoek. De uitzonderingen zijn de tabellen 21 en 22 in Bijlage IV. Deze tabellen tonen de aantallen MKB-bedrijven met investeringen in het buitenland en de waarde van deze investeringen uitgesplitst naar bedrijven in Nederlandse en buitenlandse handen. De gegevens kunnen verder worden uitgesplitst naar MKB-bedrijven die deel uitmaken van een onderneming met meer dan 250 werknemers; zie de begrippenlijst in Bijlage I voor meer toelichting. Daarmee geeft dit onderzoek de mogelijkheden aan om de groep van zelfstandige MKB-bedrijven met buitenlandse investeringen nader af te bakenen. Dat is beleidsmatig van belang omdat voor de EU-conforme inzet van het financiële instrumentarium voor het MKB grootte en zelfstandigheid belangrijke parameters zijn. In deze paragraaf maken we daarom een kleine verdieping naar eigendomsverhouding.

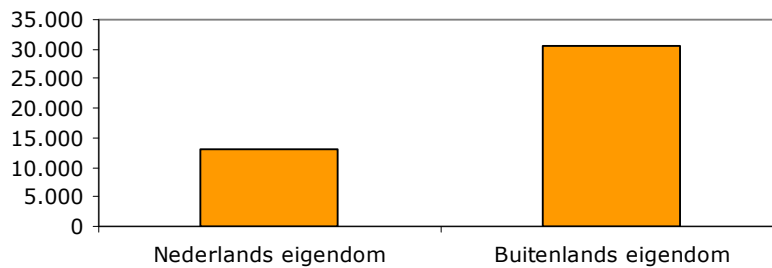
Zoals is toegelicht in paragraaf 2.1, hadden in 2010 in totaal 12.000 MKB-bedrijven in Nederlands eigendom investeringen in het buitenland. Daarnaast hadden in dat jaar ruim 2.000 MKB-bedrijven die in buitenlands eigendom zijn, investeringen in het buitenland (zie Figuur 11 en Tabel 21). De buitenlandse investeringen van de 12.000 MKB-bedrijven in Nederlands eigendom vertegenwoordigen een waarde van bijna € 13 miljard in 2010. De waarde van de buitenlandse investeringen van de 2.000 MKB-bedrijven in buitenlands eigendom is veel hoger en bedroeg € 30 miljard in 2010 (zie Figuur 12 en Tabel 22).

Figuur 11 Aantallen MKB-bedrijven met buitenlandse investeringen, in Nederlands en buitenlands eigendom, in 2010



Bron: Panteia/CBS, 2013.

Figuur 12 Waarde buitenlandse investeringen door MKB-bedrijven, in Nederlands en buitenlands eigendom, in miljoenen euro in 2010



Bron: Panteia/CBS, 2013.

3 Ontwikkeling investeringen in het buitenland

Behalve het aantal, de waarde en de verdeling van investeringen in het buitenland door Nederlandse MKB-bedrijven in 2010, is de ontwikkeling ervan in de periode 2004-2010 nagegaan. Enkele cijfers voor 2006¹ en 2010² zijn door veranderingen in de statistiek minder goed vergelijkbaar met die van voorgaande jaren. Waar mogelijk is aangegeven of deze methodologische veranderingen verantwoordelijk zijn voor de getoonde ontwikkelingen. Het is dus verstandig om voorzichtig te zijn met het trekken van conclusies. Paragraaf 3.1 start met een algemeen beeld van de ontwikkeling van het aantal MKB-bedrijven met buitenlandse investeringen. Paragraaf 3.2 maakt een uitsplitsing naar grootteklasse en paragraaf 3.3 naar sector.

3.1 Ontwikkeling aantal MKB-bedrijven met buitenlandse investeringen

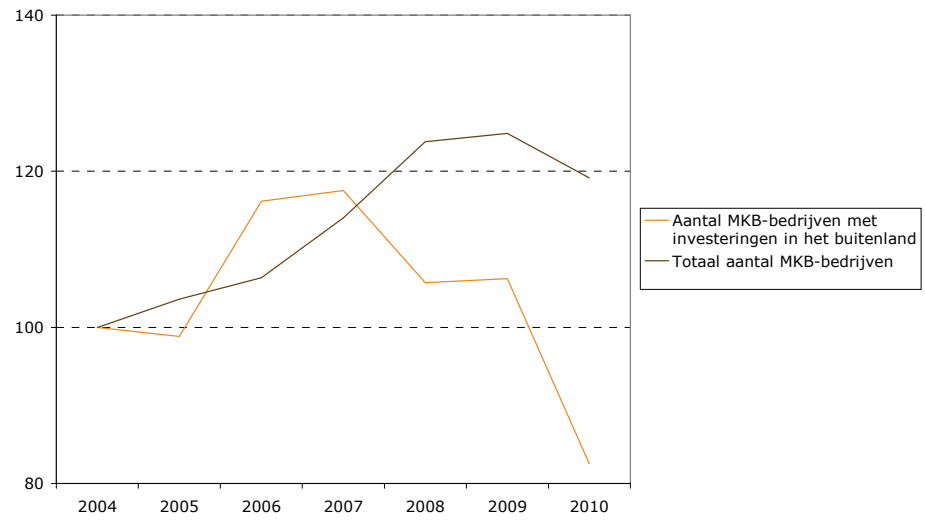
In Figuur 13 is een overzicht gegeven van enerzijds de ontwikkeling van het totaal aantal MKB-bedrijven in de periode 2004-2010 (zie ook Tabel 13 in Bijlage IV) en anderzijds de ontwikkeling van het aantal MKB-bedrijven met buitenlandse investeringen in diezelfde periode (zie Tabel 1 in Bijlage IV). Het totaal aantal bedrijven in het MKB is tot en met 2009 gestegen en is in 2010 gedaald³ ten opzichte van het voorgaande jaar vanwege de economische crisis en bijbehorende stoppende bedrijven, al dan niet door faillissementen. Het aantal MKB-bedrijven met investeringen in het buitenland is in 2006 en 2007 gestegen en in 2008 en 2010 sterk teruggelopen ten opzichte van het jaar daarvoor. De sterke stijging in 2006 en de flinke daling in 2010 zijn vooral het gevolg van methodologische veranderingen en zijn minder een beeld van de economische realiteit. Vanaf 2008 is de ontwikkeling van het totaal aantal MKB-bedrijven sterker dan die van het aantal MKB-bedrijven met investeringen in het buitenland.

¹ Met ingang van 2006 geldt het herontwerp van het Algemeen Bedrijvenregister (ABR). Het CBS koos voor de overgang naar dit herontwerp om technische en statistische redenen. Bijvoorbeeld, door meer gebruik te maken van administratieve bronnen in plaats van bedrijvenenquêtes, om zo de administratieve lastendruk te verminderen. De meeste bedrijven in het "oude" ABR zijn 1-op-1 overgegaan. Echter, sommige bedrijven zijn van n-op-1 overgegaan en (vaker) van 1-naar-n. Het gevolg is dat veel meer bedrijven zijn geregistreerd in het "nieuwe" ABR, waarbij niet alleen bedrijven zijn ontstaan, maar andere ook zijn verdwenen.

² Vóór 2010 kon een onderneming die niet tot de "Top X" (de grootste ondernemingen) behoorde uit meer dan één bedrijf bestaan. Met ingang van 2010 kan dat niet meer en bestaat iedere onderneming buiten de "Top X" uit precies één bedrijf. Een onderneming met minder dan 250 werknemers (een MKB-onderneming) valt bijna altijd buiten deze top en bestaat dus uit precies één bedrijf. In sommige gevallen zijn daarom bedrijven uit 2009 administratief samengevoegd in het ABR tot één bedrijf in 2010.

³ Dit betreft het aantal MKB-bedrijven dat in een jaar actief was, ook als dat bedrijf pas gedurende het jaar startte. Dit wijkt dus af van het aantal bedrijven aan het begin van het jaar. We kozen voor de eerste variant omdat we ook de startende bedrijven met buitenlandse investeringen meetellen en deze willen vergelijken met een soortgelijk totaal.

Figuur 13 Index aantal MKB-bedrijven met investeringen in het buitenland en totaal aantal MKB-bedrijven (basisjaar 2004=100)



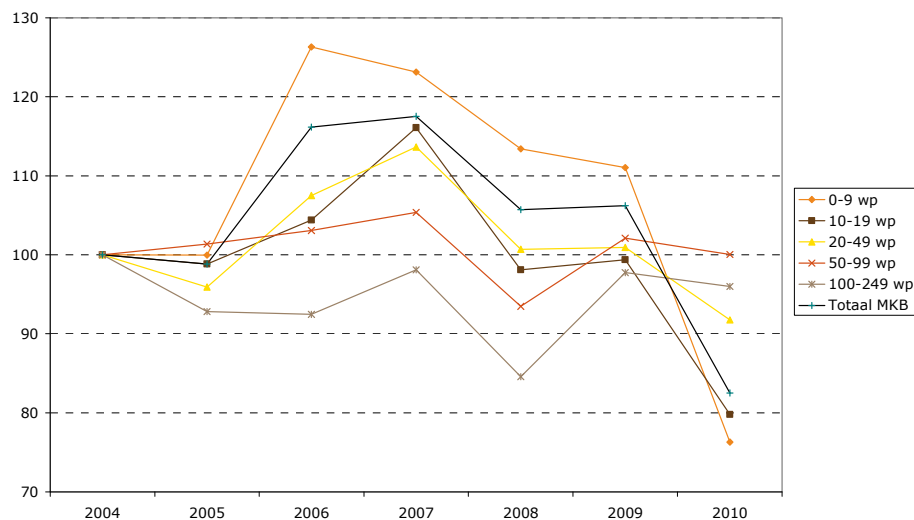
Bron: Panteia/CBS, 2013.

3.2 Ontwikkeling per grootteklasse

In Figuur 14 is goed zichtbaar dat het aantal microbedrijven met investeringen in het buitenland in 2006 het grootst was van de hele periode (zie ook Tabel 1 en Tabel 3 in Bijlage IV). Tot en met 2009 is dat aantal langzaam teruggelopen. In de periode 2006 tot en met 2009 is het totaal aantal microbedrijven daarentegen wel voortdurend toegenomen. In 2010 is het aantal microbedrijven met investeringen in het buitenland sterk teruggelopen. In dat jaar waren er ook een stuk minder microbedrijven met investeringen in het buitenland dan in 2004. Voor een deel kan dat verklaard worden door een terugloop in het totaal aantal microbedrijven in 2010: door de intrede van de economische crisis en het samenvoegen van sommige kleinere bedrijvseenheden in het bedrijvenregister tot één groter bedrijf, waren er bijna 45.000 microbedrijven minder dan in 2009. Die terugloop was er ook bij bedrijven met tien tot twintig werkzame personen. Een deel van de verklaring ligt ook hier in de terugloop van het totaal aantal Nederlandse bedrijven in die grootteklasse: er waren in 2010 een kwart minder bedrijven met 10 tot 20 werkzame personen.¹

Sinds 2004 heeft het aantal middenbedrijven (100-249 werkzame personen) zich negatief ontwikkeld. De ontwikkeling van het aantal middenbedrijven, dat investeringen in het buitenland heeft gedaan, ligt vrijwel over de hele periode onder het niveau van de investerende bedrijven uit de andere MKB-grootteklassen.

Figuur 14 Index aantal bedrijven met investeringen in het buitenland per grootteklasse (basisjaar 2004=100)

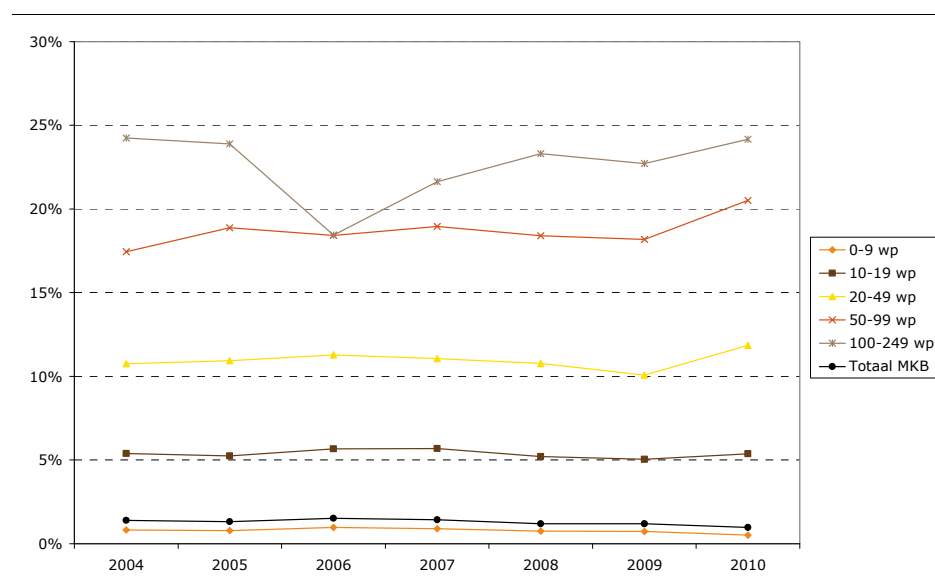


Bron: Panteia/CBS, 2013.

¹ Figuur 11 laat de dynamiek tussen de grootteklassen niet zien, met andere woorden: de in- en uitstroom per grootteklasse is niet zichtbaar, alleen de standen per jaar. Dit geldt ook voor de figuren 12 en 13.

Het aandeel MKB-bedrijven met investeringen in het buitenland is in iedere grootteklasse in de periode 2004-2010 redelijk constant gebleven (zie Figuur 15 en Tabel 16 in Bijlage IV). De terugloop van het aandeel van de middenbedrijven (100-249 werkzame personen) met investeringen in het buitenland in 2006, heeft te maken met de toename van het totaal aantal middenbedrijven in dat jaar. Die toename kwam deels door de overgang op een ander bedrijvenregister. Doordat het aantal middenbedrijven toenam en het aantal middenbedrijven met buitenlandse investeringen gelijk bleef, nam het aandeel van middenbedrijven dat buitenlandse investeringen had dus af.

Figuur 15 Ontwikkeling aandeel MKB-bedrijven met investeringen in het buitenland per grootteklasse (basisjaar 2004=100)



Bron: Panteia/CBS, 2013.

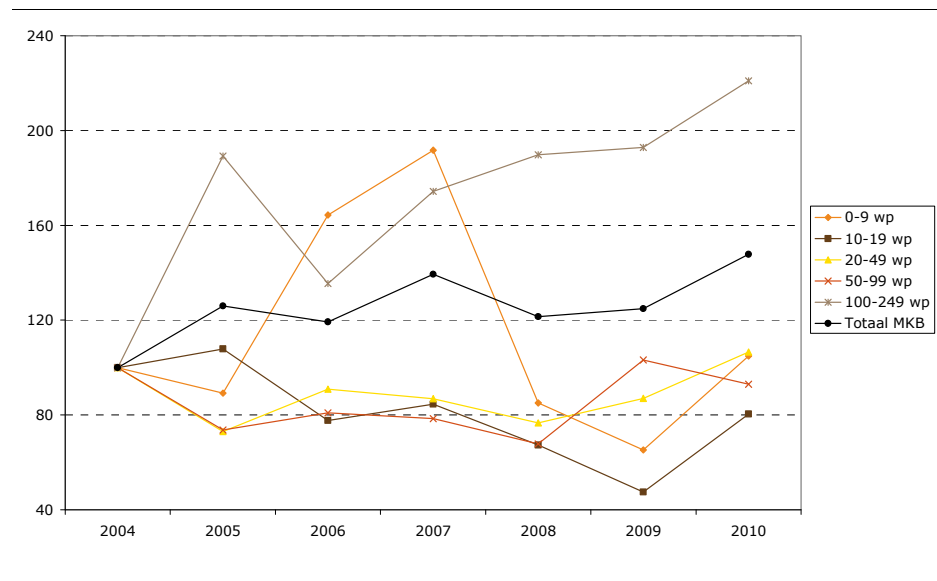
De waarde¹ van de investeringen in het buitenland is vooral bij de middelgrote bedrijven (100-249 werkzame personen) sterk gestegen in de periode 2004-2010 (zie Figuur 16, Tabel 7 en Tabel 9 in Bijlage IV). Sinds 2004 liep die waarde alleen in 2006 terug, wat komt door de overgang op een nieuw CBS-bedrijvenregister in dat jaar. Opvallend is dat in 2008 de totale waarde van investeringen in het buitenland van middelgrote bedrijven is gestegen, terwijl het aantal middelgrote bedrijven met investeringen in het buitenland in datzelfde jaar iets is gedaald. De gemiddelde investering per middelgroot bedrijf was op dat moment dus hoger dan in voorgaande jaren. Verder onderzoek is nodig om te zien hoe dat komt. Het is bijvoorbeeld mogelijk dat dit komt door de bedrijvendynamiek tussen de verschillende grootteklassen. Zo kan het zijn dat veel bedrijven met kleine investeringen terugzakten naar een kleinere grootteklasse, zodat het aantal middelgrote bedrijven afnam. Ook kan het zijn dat enkele grote bedrijven (vanaf 250 werkzame personen) met grote investeringen krompen qua werknemers en zo in de kleinere grootteklasse van middelgrote bedrijven te-

¹ De waarde van de buitenlandse investeringen is uitgedrukt in lopende prijzen en wordt bepaald door (1) nieuwe buitenlandse investeringen gedurende het jaar, (2) herwaardering van bestaande investeringen door het bedrijf zelf en (3) mogelijke wisselkoersaanpassingen.

rechtkwamen. Het gevolg hiervan kan zijn dat de gemiddelde waarde van de buitenlandse investeringen in die grootteklasse toenam.

De totale waarde van investeringen in het buitenland bij microbedrijven is sterk gestegen in de periode 2005-2007. Deze groei zette zich in tegenstelling tot de categorie middenbedrijven echter niet door; in 2008 en 2009 daalde de waarde van microbedrijven. Dat betekent echter niet dat de waarde van buitenlandse investeringen bij het gemiddelde microbedrijf afnam. Het is ook goed mogelijk dat het groeide en daarom niet meer tot de categorie microbedrijven behoorde. In 2010 is de waarde van door microbedrijven opgebouwde investeringen weer gestegen en dat terwijl we eerder zagen dat het aantal microbedrijven met investeringen in het buitenland in 2010 fors terugliep. Ook voor microbedrijven geldt dat in 2010 de investeringen in het buitenland per bedrijf gemiddeld hoger waren ten opzichte van 2009.

Figuur 16 Index waarde investeringen in het buitenland per grootteklasse (basisjaar 2004=100)



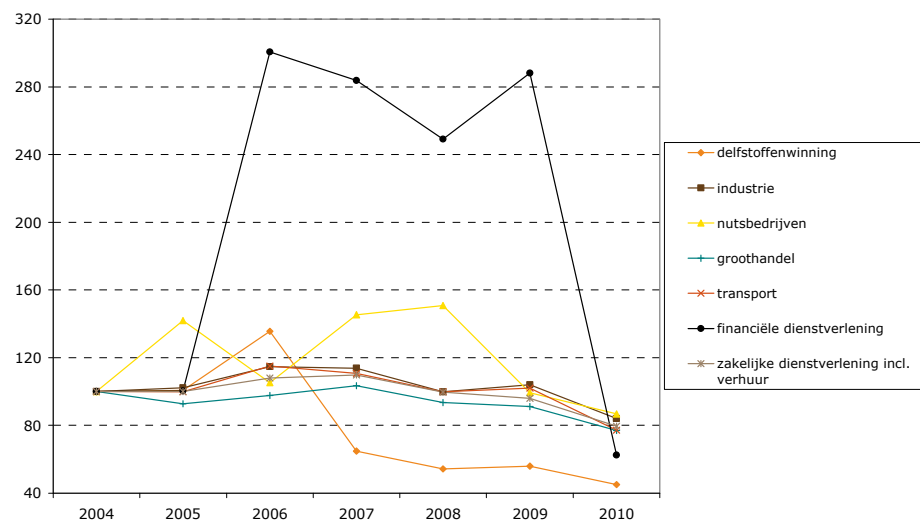
Bron: Panteia/CBS, 2013.

3.3 Ontwikkeling per sector

In Figuur 17 springt direct de ontwikkeling van het aantal MKB-bedrijven in de financiële dienstverlening met investeringen in het buitenland in het oog.¹ In 2006 is dat aantal meer dan verdrievoudigd ten opzichte van een jaar eerder en in 2010 is het aantal met driekwart afgenomen (zie ook Tabel 5 en Tabel 6 in Bijlage IV). De verklaring hiervoor is een verandering in het bedrijvenregister van het CBS, niet zozeer grote veranderingen in de economische realiteit.

Het aantal bedrijven in de delfstoffenwinning is afgenomen sinds 2006. Ook voor deze sector geldt dat het totaal aantal MKB-bedrijven in het afgelopen decennium is gedaald. Ter illustratie: in 2004 telde het MKB 494 bedrijven in de delfstoffenwinning; in 2010 is dat aantal teruggelopen tot 271. Een verdere verklaring voor de daling van het aantal bedrijven met investeringen in het buitenland vanaf 2006 is dat veel grote bedrijven in die sector rond 2006 kleine dochtermaatschappijen gingen afvoeren, ook vanwege herstructurering.

Figuur 17 Index aantal bedrijven met investeringen in het buitenland per sector (basisjaar 2004=100)

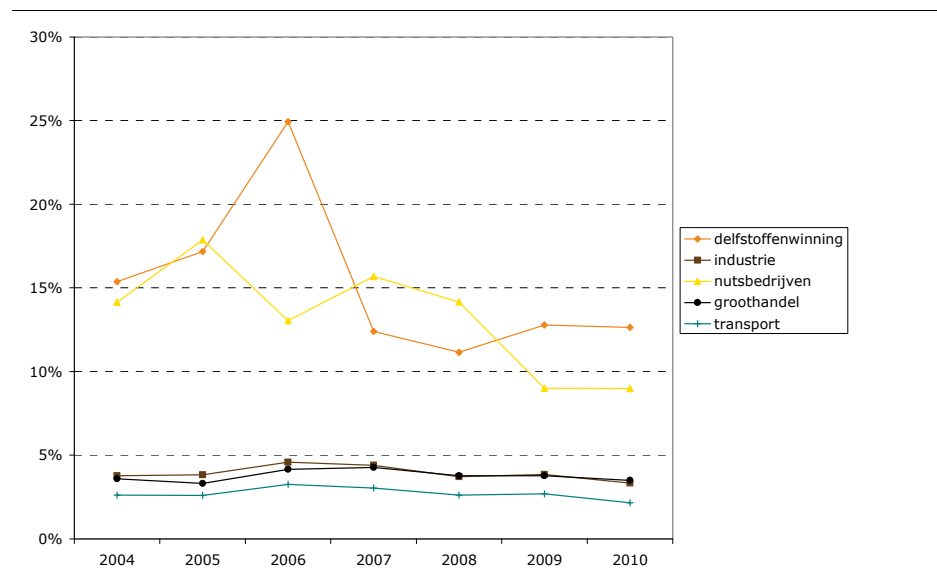


Bron: Panteia/CBS, 2013.

¹ Er wordt in dit deel ingezoomd op die sectoren die een opvallende ontwikkeling hebben doorgemaakt in de periode 2004-2010. In de figuren zijn verder alleen de belangrijkste sectoren met buitenlandse investeringen afgebeeld.

Het hoge percentage MKB-bedrijven met investeringen in het buitenland in de sectoren nutsbedrijven en delfstoffenwinning geldt niet alleen in 2010 (zie Figuur 5). In vrijwel alle andere jaren in de periode 2004-2010 lag dit percentage zelfs nog hoger in die sectoren (zie Figuur 18 en Tabel 17 in Bijlage IV). In 2006 had maar liefst een kwart van alle MKB-bedrijven in de delfstoffenwinning investeringen in het buitenland. Voor alle andere sectoren geldt dat het aandeel bedrijven met investeringen in het buitenland ten opzichte van het totaal aantal MKB-bedrijven in die sector nagenoeg gelijk is gebleven.

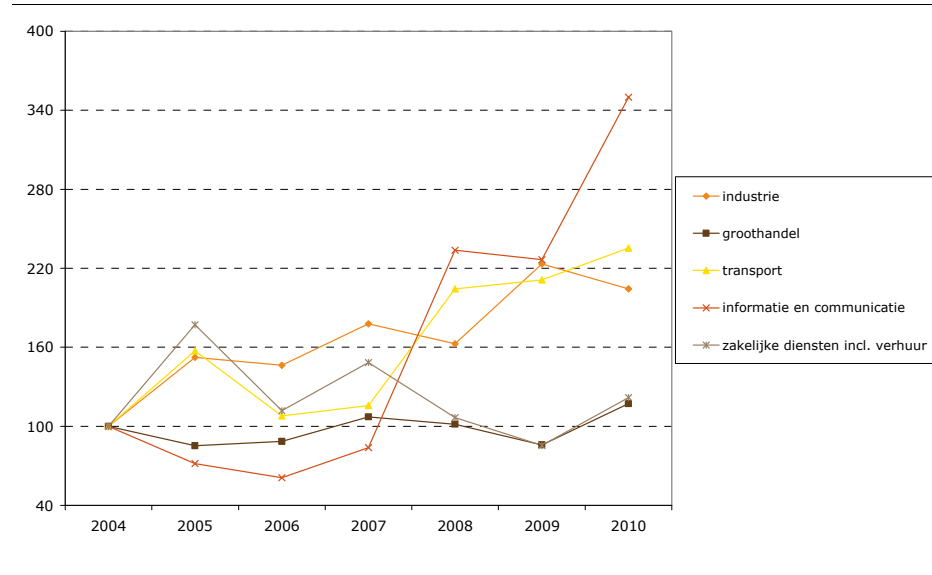
Figuur 18 Ontwikkeling aandeel MKB-bedrijven met investeringen in het buitenland per sector (basisjaar 2004=100)



Bron: Panteia/CBS, 2013.

De waarde van de investeringen in het buitenland van MKB-bedrijven is vooral in de industrie structureel gestegen in de periode 2004-2010 (zie Figuur 19 en Tabel 12 in Bijlage IV). Ter illustratie: de totale waarde van investeringen in het buitenland in de industrie is in 2010 meer dan verdubbeld ten opzichte van het basisjaar 2004. Opvallend is verder de stijging van de waarde van investeringen in het buitenland in de sector informatie en communicatie. Vooral in 2008 en 2010 steeg de waarde fors ten opzichte van het jaar daarvoor. Ook de waarde van investeringen in het buitenland in de transportsector heeft sinds 2007 een vlucht genomen. In 2010 is die waarde meer dan verdubbeld ten opzichte van 2007.

Figuur 19 Index waarde investeringen in het buitenland per sector (basisjaar 2004=100)



Bron: Panteia/CBS, 2013.

4 Vergelijking bedrijven met en zonder investeringen in het buitenland

Dit hoofdstuk geeft een vergelijking tussen MKB-bedrijven met investeringen in het buitenland en zonder investeringen in het buitenland als het gaat om mogelijke effecten op de economie. De economische grootheden, die in dat kader getoetst zijn, zijn: werkgelegenheid, handelsgedrag, exportintensiteit en arbeidsproductiviteit. Achtereenvolgens is nagegaan of bedrijven met investeringen in het buitenland meer werknemers hebben (paragraaf 4.1), of ze een hogere exportintensiteit hebben (paragraaf 4.2) en of ze een hogere arbeidsproductiviteit hebben (paragraaf 4.3) dan bedrijven zonder investeringen in het buitenland. De gevonden verschillen hoeven niet het gevolg te zijn van het hebben van buitenlandse investeringen. Het kan ook zijn dat het causale verband andersom is en dat een hogere productiviteit in het verleden juist de kans vergrootte dat het bedrijf in het buitenland ging investeren. Zo is er bijvoorbeeld voor exporteurs steeds meer bewijs dat zij eerst een voldoende productiviteitsniveau moeten hebben, voordat zij de stap naar het buitenland kunnen maken.¹ Duidelijk is dat de meer productieve bedrijven eerder gaan exporteren. Hoewel er verschillende argumenten zijn waarom exporteren – via leereffecten in het buitenland – ook een positief effect op de productiviteit van bedrijven zou kunnen hebben, zijn er nog weinig aanwijzingen voor in de empirische literatuur. De grote meerderheid van de artikelen ondersteunt de hypothese dat hoge productiviteit leidt tot exporteren en niet andersom.²

4.1 Werkgelegenheid

MKB-bedrijven met investeringen in het buitenland hebben meer werknemers dan MKB-bedrijven zonder die investeringen, ook na correctie voor sector. Vooral microbedrijven (1-9 werkzame personen) met investeringen in het buitenland hebben meer werknemers: een microbedrijf met investeringen in het buitenland heeft gemiddeld ongeveer twee keer zoveel werkzame personen als een microbedrijf zonder die investeringen. Bij MKB-bedrijven met tien of meer werkzame personen zijn de verschillen veel kleiner. Het verschil in werkzame personen tussen bedrijven met en zonder investeringen in het buitenland is significant (zie

¹ Zie bijvoorbeeld Ottaviano, G.I.P. and T. Mayer (2007), *The Happy Few: The Internationalisation of European Firms, New Facts Based on Firm Level Evidence*, Breugel, Breugel Blueprint, no. 3, Brussels; Kox, Henk L.M. and Hugo Rojas-Romagosa (2010), *Exports and productivity selection effects for Dutch firms*, CPB discussion paper nr 143, The Hague; Love, James and Stephen Roper (2013), *SME Innovation, exporting and growth*, ERC White Paper No.5.

² Zie bijvoorbeeld Bernard, A.B. and Jensen, J.B (1999), "Exceptional Exporter Performance: Cause, Effect, or Both?", *Journal of International Economics* 47 (1999) 1-25; Alcalá F. and A. Ciccone (2004), *Trade and Productivity*, *The Quarterly Journal of Economics*; Wagner, J. (2007), *Exports and productivity: a survey of the evidence from firm-level data*, *The World Economy*, 30(1), 60-82.

Tabel 1). Een bedrijf met buitenlandse investeringen is 351 procent¹ groter dan een bedrijf zonder buitenlandse investeringen. Dat is iets minder dan de “werkgelegenheidspremie” die de OESO (2013)² vindt voor MKB-bedrijven in Frankrijk, Duitsland en Italië. Daar zijn bedrijven met buitenlandse investeringen 400 tot 600 procent groter dan een bedrijf zonder buitenlandse investeringen. Het is vergelijkbaar met de resultaten voor Spanje, en veel meer dan die in het Verenigd Koninkrijk. Het is daarom moeilijk in te schatten of de verschillen van Nederland met andere landen landspecifiek zijn of komen door het gebruik van een iets grover model. Hier onderscheiden we 15 verschillende sectoren, terwijl de OESO een model schat met veel meer sectoren (3-digit SBI).

Een MKB-bedrijf dat alleen importeert, alleen exporteert of importeert én exporteert is (bij gelijke sector en gelijk investeringsgedrag) respectievelijk 52, 42 en 185 procent³ groter dan een MKB-bedrijf dat geen buitenlandse handel heeft.

We kiezen in dit onderzoek voor lineaire regressie, omdat dit toelaat te corrigeren voor verschillende variabelen. Uit de literatuur is immers bekend dat er verschillen zijn qua investeringsgedrag tussen bedrijfstakken, grootte van de bedrijven en dergelijke. Ook het eerder genoemde OESO-rapport (2013) gebruikt deze regressiemodellen.

Het in tabel 1 geschatte model is:

$$\ln(\text{banen}_i) = \alpha_0 + \beta_j \delta_i + \gamma_i + \eta_i \theta_i + \varepsilon_i$$

Waarbij δ_i , γ_i en θ_i dummies zijn die respectievelijk aangeven in welke bedrijfstak bedrijf i zit, of het al dan niet buitenlandse investeringen heeft en wat het handelsgedrag van bedrijf i is. β_j is de coëfficiënt die hoort bij bedrijfstak j .

¹ Tabel 1 laat zien dat bij een bedrijf met investeringen in het buitenland de natuurlijke logaritme van het aantal banen 1,506 hoger is dan bij een bedrijf zonder investeringen in het buitenland. Dan is het aantal banen daar een factor $\exp(1,506)$ keer zo groot, oftewel een factor $100 \cdot \exp(1,506)$ procent. Maar omdat niet die factor, maar het verschil in procenten met het bedrijf zonder buitenlandse investeringen (dat is gesteld op 100 procent) gezocht wordt, gaat er nog 100 procent af. In formulevorm: $100 \cdot (\exp(1,506) - 1) = 351$.

² OECD (2013), Fostering SME's Participation in Global Markets: Final Report CFE/SME(2012)6/Final.

³ Met behulp van de coëfficiënten in tabel 1, respectievelijk $100 \cdot (\exp(0,417) - 1)$, $100 \cdot (\exp(0,354) - 1)$ en $100 \cdot (\exp(1,047) - 1)$.

Tabel 1 Lineaire regressie werkgelegenheid (afhankelijke variabele: natuurlijke logaritme van aantal banen)

Parameter	Coëfficiënt	T-waarde
Intercept	0,466***	233,146
Investerings in het buitenland ja/nee	1,506***	170,465
Alleen importeur	0,417***	127,373
Alleen exporteur	0,354***	68,465
Importeur én exporteur	1,047***	253,657
<i>n</i>	1.057.091	
<i>F-waarde</i>	10.884***	
<i>R</i> ²	0,149	

Niet getoond: sector (wel meegenomen in model)

*** $p < 0,01$

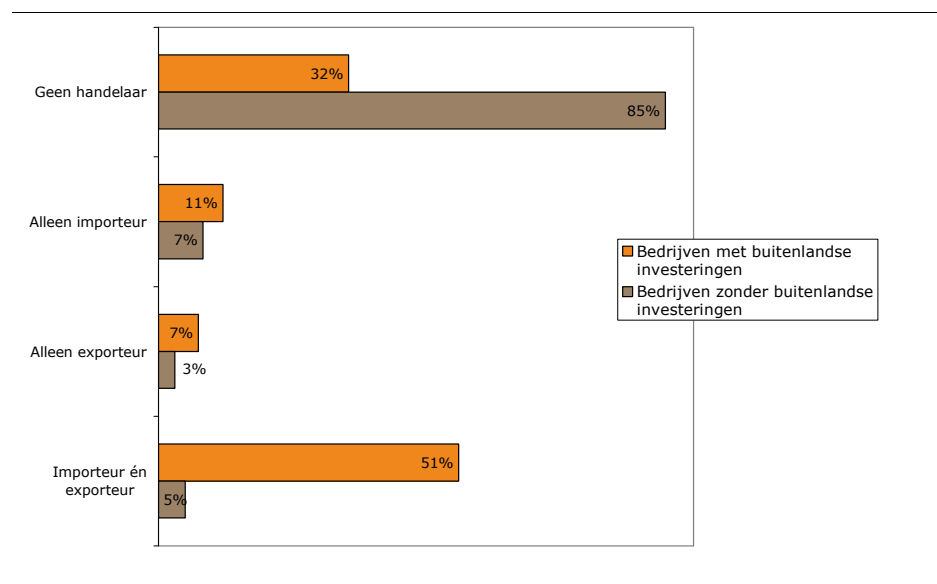
Bron: Panteia/CBS, 2013.

4.2 Handelsgedrag en exportintensiteit

MKB-bedrijven, die investeringen in het buitenland hebben gedaan, zijn vaker exporteur en importeur van goederen¹ dan bedrijven zonder die investeringen (Figuur 20). Dit verschil blijft bestaan na correctie voor grootte en sector van de betrokken bedrijven. Meer dan de helft van de bedrijven met investeringen in het buitenland is tevens zowel importeur als exporteur. Nog eens 11 procent is alleen importeur en 7 procent is alleen exporteur. Toch handelt nog altijd een derde van de bedrijven met buitenlandse investeringen niet met het buitenland. Het gaat dan vaak om bedrijven die actief zijn in de sector zakelijke dienstverlening inclusief verhuur. Het is goed mogelijk dat deze bedrijven toch met het buitenland handelen, maar dan niet in goederen, maar in diensten. Van de bedrijven die geen investeringen in het buitenland hebben gedaan, doet 85 procent ook niet aan export of import, zie Figuur 20.

¹ Als dit rapport spreekt over Nederlandse importeurs of exporteurs, bedoelt het altijd importeurs en exporteurs van goederen. Er zijn nog geen reguliere cijfers over bedrijven die diensten importeren of exporteren. Het CBS werkt daar de komende jaren aan.

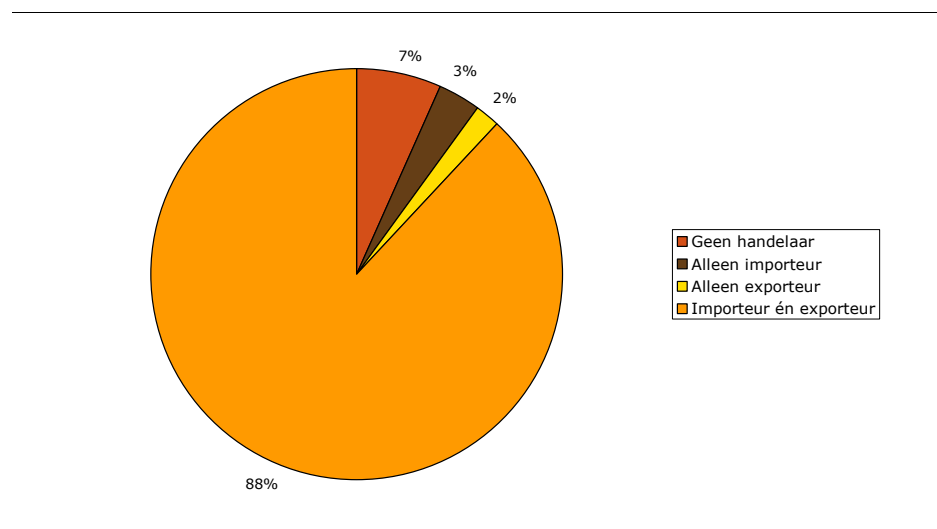
Figuur 20 Handelsgedrag MKB-bedrijven met en zonder investeringen in het buitenland, 2010



Bron: Panteia/CBS, 2013.

De Figuur 21 toont de verdeling van de waarde van de buitenlandse investeringen door MKB-bedrijven, onderverdeeld naar het handelsgedrag van de bedrijven. Het overgrote deel van de investeringen, namelijk 88 procent, is afkomstig van bedrijven die zowel importeren als exporteren.

Figuur 21 Waarde investeringen in het buitenland door het MKB, uitgesplitst naar handelsgedrag, 2010

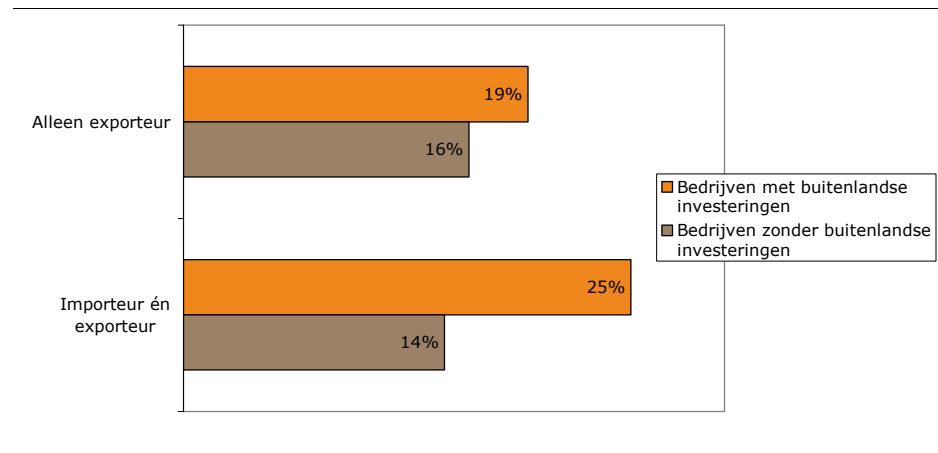


Bron: Panteia/CBS, 2013.

MKB-bedrijven met investeringen in het buitenland hebben ook een hogere exportintensiteit dan bedrijven zonder die investeringen (Figuur 22). De exportintensiteit is het aandeel van de export in de omzet van het bedrijf. De hogere ex-

portintensiteit geldt zowel voor MKB-bedrijven die alleen exporteren als voor bedrijven die importeren en exporteren. Het grootste verschil in exportintensiteit zit tussen MKB-bedrijven met en zonder investeringen in het buitenland, die daarnaast zowel importeur als exporteur zijn. Bedrijven met investeringen in het buitenland, die exporteur en importeur zijn, halen een kwart van de omzet uit export. Daartegenover staat dat bedrijven zonder investeringen in het buitenland, die zowel exporteur als importeur zijn, 14 procent van de omzet uit export halen.

Figuur 22 Exportintensiteit, 2010



Bron: Panteia/CBS, 2013.

Uit Tabel 2 wordt duidelijk dat het verschil in exportintensiteit tussen MKB-bedrijven met en zonder investeringen in het buitenland significant is, ook na correctie voor grootte en sector. Een MKB-bedrijf met buitenlandse investeringen heeft een exportintensiteit die 10 procentpunt hoger is dan bij een soortgelijk (qua grootte en sector) MKB-bedrijf dat geen buitenlandse investeringen heeft. Dit komt overeen met de verwachting dat bedrijven die meer internationaal georiënteerd zijn omdat ze buitenlandse investeringen hebben, ook een groter deel van hun omzet uit export halen.

Het in Tabel 2 geschatte model is:

$$\text{Exportintensiteit}_i = \alpha_0 + \beta_j \cdot \delta_i + \gamma_i + \zeta_i \cdot \ln(\text{banen}_i) + \varepsilon_i$$

Tabel 2 Lineaire regressie exportintensiteit (afhankelijke variabele: exportintensiteit)

Parameter		Coëfficiënt	T-waarde
Intercept		0,048***	2,071
Investerings in het buitenland ja/nee		10,309***	92,999
Natuurlijke logaritme aantal banen		0,615***	58,301
<i>n</i>	618.269		
<i>F</i> -waarde	4.059***		
<i>R</i> ²	0,090		

Niet getoond: sector (wel meegenomen in model)

*** $p < 0,01$

Bron: Panteia/CBS, 2013.

4.3 Arbeidsproductiviteit

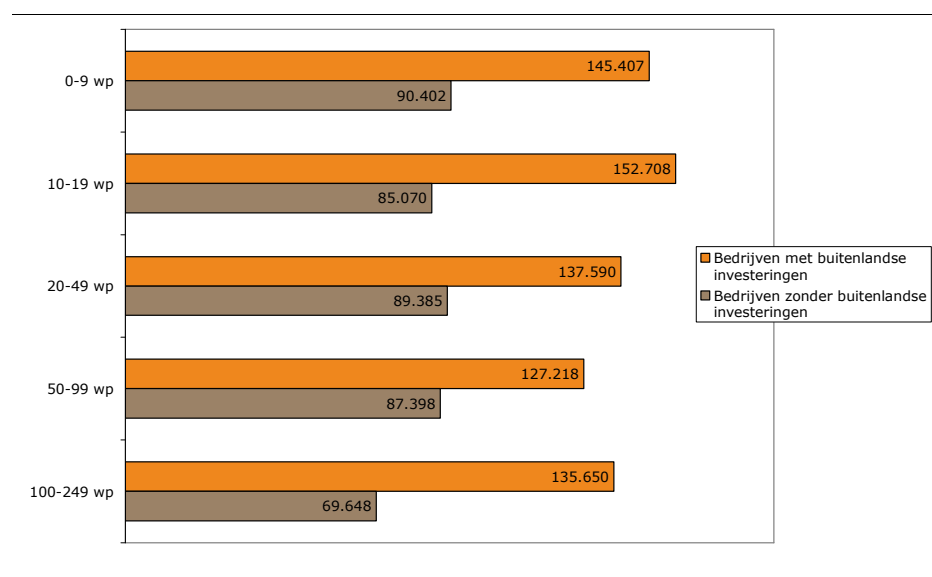
Zoals gezegd, blijkt uit internationaal onderzoek op bedrijfsniveau een positieve relatie tussen productiviteit en internationalisering. Empirische microstudies tonen aan dat internationaal georiënteerde bedrijven productiever zijn dan bedrijven die niet internationaal actief zijn.¹

Ook uit dit Nederlandse onderzoek blijkt dat de arbeidsproductiviteit – uitgedrukt in toegevoegde waarde per baan – hoger is bij MKB-bedrijven met investeringen in het buitenland dan bij bedrijven zonder die investeringen² (zie Figuur 23). Dat geldt voor bedrijven in alle MKB-grootteklassen.

¹ Zie bijvoorbeeld Helpman, E., M. Melitz and S.R. Yeaple (2004), "Export versus FDI with Heterogeneous Firms." *American Economic Review*, 94(1): 300-316 en Tomiura, E. (2007), "Foreign outsourcing, exporting, and FDI: A productivity comparison at the firm level." *Journal of International Economics*, 72(1): 113-127.

² Gekeken is naar de mediaan van de toegevoegde waarde per baan.

Figuur 23 Toegevoegde waarde per baan (mediaan in euro's), uitgesplitst naar grootte-klasse, 2010



Bron: Panteia/CBS, 2013.

De toegevoegde waarde per baan voor MKB-bedrijven met investeringen in het buitenland is 41¹ procent hoger dan bij MKB-bedrijven zonder deze investeringen (zie Tabel 3). Hier is gecorrigeerd voor grootte, sector en handelsgedrag. Het eerder genoemde OESO-rapport (2013) vindt per land heel verschillende "arbeidsproductiviteitspremies" voor bedrijven met buitenlandse investeringen. Dat varieert van 30-50 procent (Frankrijk, Duitsland, Italië, Verenigd Koninkrijk) tot meer dan 100 procent (Spanje). Merk ook op dat het hier geschatte model anders is dan dat van de OESO; dat neemt alleen sector mee als verklarende variabele.

Het in Tabel 3 geschatte model is:

$$\ln(\text{toegevoegde waarde per baan}_i) = \alpha_0 + \beta_j \cdot \delta_i + \gamma_i + \zeta_i \cdot \ln(\text{banen}_i) + \eta_i \cdot \theta_i + \varepsilon_i$$

Waar θ_i dummies zijn voor het handelsgedrag van bedrijf i .

¹ Met behulp van tabel 3: $100 \cdot (\text{Exp}(0,342) - 1)$.

Tabel 3 Lineaire regressie toegevoegde waarde per baan (afhankelijke variabele: natuurlijke logaritme toegevoegde waarde per baan)

<i>Parameter</i>		<i>Coëfficiënt</i>	<i>T-waarde</i>
Intercept		10,304***	3.270,398
Investerings in het buitenland ja/nee		0,342***	23,594
Natuurlijke logaritme aantal banen		0,086***	61,222
Alleen importeur		0,240***	52,064
Alleen exporteur		0,299***	42,695
Importeur én exporteur		0,632***	106,441
<i>n</i>	<i>560.668</i>		
<i>F-waarde</i>	<i>5.140***</i>		
<i>R²</i>	<i>0,142</i>		

Niet getoond: sector (wel meegenomen in model)

**** $p < 0,01$*

Bron: Panteia/CBS, 2013.

Een MKB-bedrijf dat alleen importeert, alleen exporteert of importeert én exporteert heeft (bij gelijke sector, grootte en investeringsgedrag) een toegevoegde waarde per baan die respectievelijk 27, 35 en 88 procent¹ groter is dan bij een MKB-bedrijf dat geen buitenlandse handel heeft.

¹ Met behulp van tabel 3, respectievelijk $100 * (\exp(0,240) - 1)$, $100 * (\exp(0,299) - 1)$ en $100 * (\exp(0,632) - 1)$.

BIJLAGE 1 Definities gehanteerde begrippen

Aandeel bedrijven met buitenlandse investeringen

Het aantal bedrijven met buitenlandse investeringen als percentage van het totaal aantal bedrijven.

Algemeen Bedrijven Register (ABR)

Het Algemeen Bedrijven Register (ABR) is het CBS-systeem met een registratie met identificerende gegevens en structuurgegevens over bedrijven. Het bevat gegevens over de grootteklasse van het bedrijf (gebaseerd op het aantal werknemers) en de bedrijfstak waarin het bedrijf zich bevindt. Ook geeft het aan uit welke bedrijven een onderneming bestaat.

Bedrijf

Voor het begrip bedrijf wordt aangesloten bij de gehanteerde definitie van het CBS: de feitelijke transactor in het productieproces gekenmerkt door zelfstandigheid ten aanzien van de beslissingen over dat proces en door het aanbieden van zijn producten aan derden. Uit deze definitie en vooral uit het element zelfstandigheid volgt dat een bedrijf meer dan één vestiging kan omvatten, maar ook meer dan één juridische eenheid. Dit is het geval wanneer de afzonderlijke vestigingen of juridische eenheden niet zelfstandig opereren. Andersom komt het voor dat binnen een juridische eenheid verschillende onderdelen te onderscheiden zijn, die wat betreft de productie zelfstandig opereren. Deze vormen dan op grond van de definitie even zoveel bedrijven. Dit laatste doet zich vooral voor bij grotere concerns met uiteenlopende activiteiten. Wanneer een aldus gedefinieerde eenheid zich uitstrekt over verschillende landen, wordt omwille van de nationale statistiek het Nederlandse deel als een geheel bedrijf beschouwd. De officiële CBS-terminologie is bedrijfseenheid (BE), zodat geen verwarring kan ontstaan met de term bedrijf uit het – in dit opzicht weinig precieze – spraakgebruik.

Buitenlandse investeringen

Buitenlandse investeringen zijn investeringen in het buitenland, gedaan door een bedrijf in Nederland in Nederlandse handen, met het doel om een blijvend belang op te bouwen in een bedrijf in het buitenland. Daarbij is in dit onderzoek geen minimum bedrag aan investeringen of minimum aandeel in het stemrecht in het buitenlandse bedrijf gehanteerd.

Grootbedrijf

Bedrijf met ten minste 250 werkzame personen.

Microbedrijf

Bedrijf met minder dan 10 werkzame personen.

Middelgroot bedrijf

Bedrijf met 100 of meer werkzame personen en minder dan 250 werkzame personen.

MKB (Midden- en kleinbedrijf)

Bedrijf met minder dan 250 werkzame personen.¹

Onderneming, ondernemingsgroep

De eenheid die feitelijk optreedt als financiële transactor. Operationeel wordt de ondernemingsgroep (ook wel: onderneming) gedefinieerd als de meest omvatende verzameling van in Nederland gevestigde juridische eenheden waarover zeggenschap kan worden uitgeoefend en die homogeen is naar institutionele sector. De ondernemingsgroep is de statistische eenheid op basis waarvan het financierings- en inkomensverdelingproces in Nederland wordt beschreven. Vooral bij grotere eenheden komt deze feitelijke transactor doorgaans niet overeen met één juridische eenheid, maar is het een combinatie van juridische eenheden. Beslissingen over het financierings- en inkomensverdelingproces worden op verschillende niveaus binnen een concern genomen. Omdat de ondernemingsgroep de eenheid is die gebruikt wordt bij de beschrijving van deze processen, dient deze alle juridische eenheden te omvatten waarover overwegende zeggenschap kan worden uitgeoefend. Zo maken alle niveaus waarop financiële beslissingen worden genomen, deel uit van de ondernemingsgroep. Echter, delen van een concern in verschillende institutionele sectoren werkzaam, zijn per definitie verschillende financiële actoren. Een ondernemingsgroep kan uit verschillende bedrijven bestaan.

Standaard Bedrijfsindeling (SBI) 2008

De Nederlandse hiërarchische indeling van economische activiteiten die vanaf 2008 door het CBS wordt gebruikt om bedrijfseenheden in te delen naar hun hoofdactiviteit. De SBI 2008 kent vijf niveaus, waarvan het hoogste niveau (secties) door letters en de lagere niveaus (afdelingen, groepen, klassen en subklassen) door cijfers worden aangeduid.

¹ Merk op dat dit afwijkt van de EU-definitie: "Tot de categorie kleine, middelgrote en micro-ondernemingen („kmo's") behoren ondernemingen waar minder dan 250 personen werkzaam zijn en waarvan de jaaromzet 50 miljoen EUR en/of het jaarlijkse balanstotaal 43 miljoen EUR niet overschrijdt. De onderneming moet zelfstandig zijn, dat wil zeggen dat 25% van het kapitaal of van de stemrechten niet in handen moet zijn van één onderneming of van verscheidene ondernemingen gezamenlijk die niet aan de definitie van het MKB beantwoorden." Deze definitie is echter moeilijk hanteerbaar in de praktijk. Veruit de meeste studies definiëren daarom het MKB alleen met het aantal werknemers, aldus CSES (2012). In hun in opdracht van de Europese Commissie opgestelde rapport "Evaluation of the SME definition" citeren zij werk van het Duitse bureau voor de Statistiek dat aangeeft dat het aandeel van het MKB in het totaal aantal bedrijven 9% lager is bij het toepassen van de EU-definitie.

BIJLAGE 2 Sectorindeling

De Standaard Bedrijfsindeling (SBI)

Om bedrijven en instellingen in te delen naar hun hoofdactiviteit, gebruikt het CBS de Standaard Bedrijfsindeling (SBI). De SBI is gebaseerd op de indeling van de Europese Unie (de NACE) en op die van de Verenigde Naties (de ISIC). Tot 2008 werd de in 1993 vastgestelde indeling, de SBI'93 gebruikt. Deze indeling is echter verouderd. Immers, economische activiteiten zijn niet star. Nieuwe activiteiten ontstaan (bijvoorbeeld in de dienstverlening), bestaande activiteiten ontwikkelen zich en andere worden minder interessant. Daarom worden de nationale en internationale indelingen ongeveer eens in de 15 jaar geactualiseerd. Per 1 januari 2008 heeft een ingrijpende revisie plaatsgevonden waarmee de SBI'93 is vervangen door SBI 2008. De belangrijkste wijziging in de SBI-structuur ten opzichte van de SBI'93 is de vorming van een nieuwe SBI-categorie voor de informatie- en communicatiesector. Hierin worden activiteiten gecombineerd op het gebied van uitgeverijen, film, radio en televisie, informatietechnologie en telecommunicatie die in de SBI'93 op verschillende plaatsen zijn ingedeeld. Ook is er een sector gecreëerd voor de verwerking van afval en recycling.

SBI en de Monitor Buitenlandse Investeringen MKB

De cijfers van de Monitor Buitenlandse Investeringen MKB zijn voor de hele periode 2004 tot en met 2010 gebaseerd op de sectorindeling volgens SBI 2008. Voor de oudere jaren is de sectorindeling volgens SBI'93 namelijk omgesleuteld tot de sectorindeling volgens SBI 2008. Om onderlinge vergelijkbaarheid van de cijfers mogelijk te maken, is de sectorindeling voor de Monitor Buitenlandse Investeringen MKB gelijk aan die voor de Exportindex MKB.

<i>Sector</i>	<i>SBI 2008</i>
- Landbouw, bosbouw en visserij	01-03 (sectie A)
- Delfstoffenwinning	06, 08, 09 (sectie B)
- Industrie	10-33 (sectie C)
- Openbaar nut	35-39 (sectie D+E)
- Bouwnijverheid	41-43 (sectie F)
- Autosector	45
- Groothandel	46
- Detailhandel	47
- Horeca	50-56 (sectie I)
- Transport	49-53 (sectie H)
- Informatie en communicatie	58-63 (sectie J)
- Financiële diensten	64-66 (sectie K)
- Zakelijke diensten en overige commerciële diensten	68-82 (sectie L+M+N)
- Niet-commerciële diensten	84-99 (sectie O-U)

BIJLAGE 3 Methode

Voor dit onderzoek zijn diverse statistische bronnen gecombineerd om tot de vaststelling van de microdataset te komen, die is gebruikt voor de tabellen. Hieronder volgt een korte beschrijving van de gebruikte bronnen en gevolgde werkwijze. Een nadere toelichting is te vinden in de publicaties van Lemmers (2011a en 2011b¹).

Vennootschapsbelasting

De vennootschapsbelasting bevat per fiscale eenheid de waarde van eventuele investeringen in het buitenland. De gegevens per fiscale eenheid worden vervolgens gekoppeld aan een onderneming in het ABR.

Community Innovation Survey (CIS)

De Community Innovation Survey enquêteert potentiële R&D-bedrijven. De enquête vraagt "Werkt u samen met een bedrijf in het buitenland binnen uw eigen concern?". Bedrijven die daar aan voldoen én een Nederlandse moeder hebben, maken dus deel uit van een Nederlandse onderneming met investeringen in het buitenland.

Statistiek Financiën Grote Ondernemingen (SFGO)

De Statistiek Financiën Grote Ondernemingen verzamelt data over ondernemingen met een balanstotaal van minstens 23 miljoen euro. De SFGO vraagt expliciet of een onderneming buitenlandse dochters heeft én of een onderneming nog andere buitenlandse deelnemingen heeft. Ieder jaar responderen ongeveer 1300 ondernemingen. Deze grote ondernemingen bestaan ieder weer uit verschillende (dochter)bedrijven. Als zo'n dochterbedrijf minder dan 250 werknemers heeft, telt dit dochterbedrijf in dit onderzoek mee bij het MKB.

Algemeen Bedrijvenregister (ABR)

Het ABR is het CBS-systeem met een registratie met identificerende gegevens en structuurgegevens over bedrijven. Het bevat gegevens over de grootteklasse van het bedrijf (gebaseerd op het aantal werknemers) en de bedrijfstak waarin het bedrijf zich bevindt. Ook geeft het aan uit welke bedrijven een onderneming bestaat.

Ultimate Controlling Institute (UCI)

De UCI van een onderneming geeft aan in welk land de eenheid is die uiteindelijk de beslissingen kan nemen in deze onderneming; in andere woorden, waar het moederbedrijf zich bevindt. De Monitor Buitenlandse Investeringen door het MKB gaat alleen over bedrijven in Nederlands eigendom.

¹ Lemmers, O. (2011a), Methodologisch rapport identificatie ondernemingen met buitenlandse investeringen, CBS, Den Haag/Heerlen; Lemmers, O. (2011b), Identificatie ondernemingen met buitenlandse investeringen. CBS, Den Haag/Heerlen. De eerste notitie bevat meer methodologie, de tweede notitie meer resultaten.

Koppeling op niveau van de onderneming

Uiteindelijk zijn al deze gegevens aan elkaar gekoppeld op het niveau van de onderneming. Een onderneming kan bestaan uit verschillende bedrijven. De veronderstelling is dat een bedrijf buitenlandse investeringen heeft als de overkoepelende onderneming buitenlandse investeringen heeft. Als gegevens over buitenlandse investeringen elkaar tegenspreken, dan wordt achtereenvolgens de voorkeur gegeven aan a. de SFGO b. de CIS c. de vennootschapsbelasting, omdat de controles op de eerste statistiek beter zijn dan op de tweede, en bij de belastingdata zelfs ontbreken. Zie Lemmers (2011a) voor een vergelijking tussen de uitkomsten volgens de SFGO en de belastingdata.

Ophogen belastingdata

De belastingdata zijn op basis van een fiscaal nummer en hier horen ophoogfactoren bij om tot de totalen voor heel Nederland te komen. Maar niet ieder fiscaal nummer koppelt aan een onderneming in het ABR; er gaan data verloren. Om onderschatting van de waarde van investeringen en de aantallen investeerders te voorkomen, zijn de ondernemingscijfers dusdanig opgehoogd dat de totalen weer in overeenstemming zijn met de fiscale cijfers.

Verdelen investeringen door onderneming over onderliggende bedrijven

De cijfers over buitenlandse investeringen door ondernemingen zijn vervolgens omgezet naar cijfers over buitenlandse investeringen door bedrijven. Dat is gebeurd door de investeringen van de onderneming te verdelen over de onderliggende bedrijven naar rato van werkgelegenheid. Dus als een onderneming bestaat uit drie bedrijven met respectievelijk 20, 30 en 50 werknemers, dan is de aanname dat ook de buitenlandse investeringen van de onderneming verdeeld zijn als 20-30-50. Een uitzondering hierop is gemaakt bij kleine bedrijven. Als een bedrijf goed is voor minder dan 10 procent van de werkgelegenheid in de onderneming, dan wordt geen waarde toebedeeld aan dit bedrijf en worden de buitenlandse investeringen verdeeld over de overige bedrijven. Bijvoorbeeld, als een onderneming bestaat uit drie bedrijven met respectievelijk 5, 35 en 60 werknemers, dan is de aanname dat de buitenlandse investeringen van de onderneming verdeeld zijn als 0 – 35/95 – 60/95. Maar het bedrijf met 5 werknemers wordt dan wel meegeteld bij de aantallen bedrijven met buitenlandse investeringen.

Toevoegen bedrijfskenmerken

In de laatste stap worden de bedrijfskenmerken zoals grootteklasse, sectorindeling en UCI aan de bedrijven gekoppeld. Op basis van de SBI-codes wordt onderscheid naar sector gemaakt. Hierbij is gekeken naar bedrijven in plaats van ondernemingen, omdat de sectortypering op bedrijfsniveau plaatsvindt. Dit rapport beschrijft alleen bedrijven in Nederlandse handen. De UCI wordt dus gebruikt om deze bedrijven te selecteren en de bedrijven in buitenlandse handen te verwijderen.

BIJLAGE 4 Tabellen

- 1 Aantal MKB-bedrijven met buitenlandse investeringen per grootteklasse
- 2 Verdeling aantal MKB-bedrijven met buitenlandse investeringen per grootteklasse
- 3 Index aantal MKB-bedrijven met buitenlandse investeringen per grootteklasse
- 4 Aantal MKB-bedrijven met buitenlandse investeringen per sector
- 5 Verdeling aantal MKB-bedrijven met buitenlandse investeringen per sector
- 6 Index aantal MKB-bedrijven met buitenlandse investeringen per sector
- 7 Waarde buitenlandse investeringen door het MKB per grootteklasse (x € 1 miljoen)
- 8 Verdeling waarde buitenlandse investeringen door het MKB per grootteklasse
- 9 Index waarde buitenlandse investeringen door het MKB per grootteklasse
- 10 Waarde buitenlandse investeringen van het MKB per sector (x € 1 miljoen)
- 11 Verdeling waarde buitenlandse investeringen van het MKB per sector
- 12 Index waarde buitenlandse investeringen door het MKB per sector
- 13 Aantal bedrijven per grootteklasse
- 14 Aantal bedrijven per sector
- 15 Totale waarde buitenlandse investeringen per sector (x € 1 miljoen)
- 16 Aandeel bedrijven met buitenlandse investeringen binnen het MKB per grootteklasse
- 17 Aandeel bedrijven met buitenlandse investeringen binnen het MKB per sector
- 18 Aandeel MKB in totale waarde buitenlandse investeringen per sector
- 19 Verdeling waarde buitenlandse investeringen door het MKB in 2010
- 20 Verdeling waarde buitenlandse investeringen van het MKB naar gemiddelde omvang investeringen in 2010
- 21 Aantal MKB-bedrijven met buitenlandse investeringen, in Nederlandse en buitenlandse handen
- 22 Waarde buitenlandse investeringen door MKB-bedrijven, in Nederlandse en buitenlandse handen

Tabel 1 Aantal MKB-bedrijven met buitenlandse investeringen per grootteklasse

	2004	2005	2006	2007	2008	2009	2010
0-9 wp	8.186	8.183	10.340	10.079	9.283	9.090	6.246
10-19 wp	2.027	2.004	2.116	2.353	1.988	2.015	1.617
20-49 wp	2.330	2.235	2.505	2.648	2.346	2.352	2.138
50-99 wp	1.244	1.261	1.282	1.311	1.163	1.271	1.245
100-249 wp	960	891	887	941	811	938	921
Totaal MKB	14.747	14.574	17.130	17.333	15.592	15.665	12.167

Bron: Panteia/CBS, 2013.

Tabel 2 Verdeling aantal MKB-bedrijven met buitenlandse investeringen per grootteklasse (in procenten)

	2004	2005	2006	2007	2008	2009	2010
0-9 wp	55,5	56,2	60,4	58,2	59,5	58,0	51,3
10-19 wp	13,7	13,7	12,4	13,6	12,8	12,9	13,3
20-49 wp	15,8	15,3	14,6	15,3	15,0	15,0	17,6
50-99 wp	8,4	8,7	7,5	7,6	7,5	8,1	10,2
100-249 wp	6,5	6,1	5,2	5,4	5,2	6,0	7,6
Totaal MKB	100	100	100	100	100	100	100

Bron: Panteia/CBS, 2013.

Tabel 3 Index aantal MKB-bedrijven met buitenlandse investeringen per grootteklasse (2004=100)

	2004	2005	2006	2007	2008	2009	2010
0-9 wp	100,0	100,0	126,3	123,1	113,4	111,0	76,3
10-19 wp	100,0	98,8	104,4	116,1	98,1	99,4	79,8
20-49 wp	100,0	95,9	107,5	113,7	100,7	101,0	91,8
50-99 wp	100,0	101,4	103,1	105,4	93,5	102,1	100,1
100-249 wp	100,0	92,8	92,5	98,1	84,6	97,7	96,0
Totaal MKB	100,0	98,8	116,2	117,5	105,7	106,2	82,5

Bron: Panteia/CBS, 2013.

Tabel 4 Aantal MKB-bedrijven met buitenlandse investeringen per sector

	2004	2005	2006	2007	2008	2009	2010
landbouw, bosbouw en visserij	309	315	323	341	309	324	291
delfstoffenwinning	76	77	103	49	41	42	34
industrie	2.098	2.144	2.407	2.389	2.096	2.181	1.764
nutsbedrijven	82	117	87	120	124	82	71
bouw	1.023	982	1.185	1.095	979	984	915
autosector	454	406	449	430	405	459	357
groothandel	3.551	3.294	3.465	3.671	3.323	3.237	2.737
detailhandel	437	481	648	594	538	463	389
horeca	157	183	200	240	214	228	196
transport	905	903	1.042	1.002	903	923	698
informatie en communicatie	757	747	831	903	818	795	721
financiële dienstverlening	579	581	1.741	1.643	1.443	1.668	362
zakelijke diensten incl. verhuur	3.807	3.805	4.111	4.184	3.794	3.653	3.030
niet-commerciële diensten	511	538	538	672	605	626	601
Totaal MKB	14.747	14.574	17.130	17.333	15.592	15.665	12.167

Bron: Panteia/CBS, 2013.

Tabel 5 Verdeling aantal MKB-bedrijven met buitenlandse investeringen per sector (in procenten)

	2004	2005	2006	2007	2008	2009	2010
landbouw, bosbouw en visserij	2,1	2,2	1,9	2,0	2,0	2,1	2,4
delfstoffenwinning	0,5	0,5	0,6	0,3	0,3	0,3	0,3
industrie	14,2	14,7	14,1	13,8	13,4	13,9	14,5
nutsbedrijven	0,6	0,8	0,5	0,7	0,8	0,5	0,6
bouw	6,9	6,7	6,9	6,3	6,3	6,3	7,5
autosector	3,1	2,8	2,6	2,5	2,6	2,9	2,9
groothandel	24,1	22,6	20,2	21,2	21,3	20,7	22,5
detailhandel	3,0	3,3	3,8	3,4	3,5	3,0	3,2
horeca	1,1	1,3	1,2	1,4	1,4	1,5	1,6
transport	6,1	6,2	6,1	5,8	5,8	5,9	5,7
informatie en communicatie	5,1	5,1	4,9	5,2	5,2	5,1	5,9
financiële dienstverlening	3,9	4,0	10,2	9,5	9,3	10,6	3,0
zakelijke diensten incl. verhuur	25,8	26,1	24,0	24,1	24,3	23,3	24,9
niet-commerciële diensten	3,5	3,7	3,1	3,9	3,9	4,0	4,9
Totaal MKB	100	100	100	100	100	100	100

Bron: Panteia/CBS, 2013.

Tabel 6 Index aantal MKB-bedrijven met buitenlandse investeringen per sector
(2004=100)

	2004	2005	2006	2007	2008	2009	2010
landbouw, bosbouw en visserij	100,0	102,0	104,5	110,4	99,9	104,8	93,9
delfstoffenwinning	100,0	100,8	135,6	64,8	54,3	55,9	45,1
industrie	100,0	102,2	114,7	113,9	99,9	104,0	84,1
nutsbedrijven	100,0	141,9	105,2	145,4	150,9	99,3	86,8
bouw	100,0	96,0	115,9	107,0	95,7	96,2	89,5
autosector	100,0	89,5	98,9	94,8	89,2	101,1	78,7
groothandel	100,0	92,8	97,6	103,4	93,6	91,1	77,1
detailhandel	100,0	110,0	148,4	135,9	123,1	106,0	89,0
horeca	100,0	116,6	127,6	152,7	135,9	145,0	124,6
transport	100,0	99,8	115,1	110,7	99,8	102,0	77,2
informatie en communicatie	100,0	98,8	109,8	119,3	108,1	105,0	95,3
financiële dienstverlening	100,0	100,3	300,6	283,8	249,2	288,0	62,5
zakelijke diensten incl. verhuur	100,0	99,9	108,0	109,9	99,6	96,0	79,6
niet-commerciële diensten	100,0	105,3	105,3	131,5	118,5	122,5	117,6
Totaal MKB	100,0	98,8	116,2	117,5	105,7	106,2	82,5

Bron: Panteia/CBS, 2013.

Tabel 7 Waarde buitenlandse investeringen door het MKB per grootteklasse (x € 1 miljoen)

	2004	2005	2006	2007	2008	2009	2010
0-9 wp	1.574	1.404	2.587	3.016	1.338	1.026	1.651
10-19 wp	795	858	617	672	535	377	640
20-49 wp	1.408	1.028	1.280	1.224	1.080	1.225	1.501
50-99 wp	1.439	1.060	1.164	1.130	976	1.486	1.338
100-249 wp	3.519	6.657	4.768	6.133	6.676	6.789	7.774
Totaal MKB	8.735	11.007	10.415	12.175	10.606	10.903	12.905

Bron: Panteia/CBS, 2013.

Tabel 8 Verdeling waarde buitenlandse investeringen door het MKB per grootteklasse (in procenten)

	2004	2005	2006	2007	2008	2009	2010
0-9 wp	18,0	12,8	24,8	24,8	12,6	9,4	12,8
10-19 wp	9,1	7,8	5,9	5,5	5,0	3,5	5,0
20-49 wp	16,1	9,3	12,3	10,1	10,2	11,2	11,6
50-99 wp	16,5	9,6	11,2	9,3	9,2	13,6	10,4
100-249 wp	40,3	60,5	45,8	50,4	62,9	62,3	60,2
Totaal MKB	100	100	100	100	100	100	100

Bron: Panteia/CBS, 2013.

Tabel 9 Index waarde buitenlandse investeringen door het MKB per grootteklasse (2004=100)

	2004	2005	2006	2007	2008	2009	2010
0-9 wp	100,0	89,2	164,4	191,6	85,0	65,2	104,9
10-19 wp	100,0	107,9	77,6	84,5	67,3	47,5	80,5
20-49 wp	100,0	73,0	90,9	86,9	76,7	87,0	106,6
50-99 wp	100,0	73,7	80,9	78,5	67,8	103,2	93,0
100-249 wp	100,0	189,2	135,5	174,3	189,7	192,9	220,9
Totaal MKB	100,0	126,0	119,2	139,4	121,4	124,8	147,7

Bron: Panteia/CBS, 2013.

Tabel 10 Waarde buitenlandse investeringen door het MKB per sector (x € 1 miljoen)

	2004	2005	2006	2007	2008	2009	2010
landbouw, bosbouw en visserij	225	163	158	203	216	134	201
delfstoffenwinning	25	28	15	15	25	30	24
industrie	1.867	2.847	2.731	3.318	3.037	4.169	3.814
nutsbedrijven	10	15	x	x	x	x	21
bouw	120	73	89	171	131	169	262
autosector	137	119	92	166	77	124	256
groothandel	2.543	2.168	2.251	2.727	2.580	2.184	2.983
detailhandel	70	65	86	96	80	73	87
horeca	x	x	x	x	x	x	121
transport	627	986	675	726	1.280	1.322	1.475
informatie en communicatie	194	140	118	163	454	440	680
financiële dienstverlening	x	x	x	x	54	89	19
zakelijke diensten incl. verhuur	2.231	3.951	2.493	3.310	2.380	1.909	2.718
niet-commerciële diensten	333	286	171	200	133	168	244
Totaal MKB	8.735	11.007	10.415	12.175	10.606	10.903	12.905

x = geheim

Bron: Panteia/CBS, 2013.

Tabel 11 Verdeling waarde buitenlandse investeringen door het MKB per sector (in procenten)

	2004	2005	2006	2007	2008	2009	2010
landbouw, bosbouw en visserij	2,6	1,5	1,5	1,7	2,0	1,2	1,6
delfstoffenwinning	0,3	0,3	0,1	0,1	0,2	0,3	0,2
industrie	21,4	25,9	26,2	27,3	28,6	38,2	29,6
nutsbedrijven	0,1	0,1	x	x	x	x	0,2
bouw	1,4	0,7	0,9	1,4	1,2	1,6	2,0
autosector	1,6	1,1	0,9	1,4	0,7	1,1	2,0
groothandel	29,1	19,7	21,6	22,4	24,3	20,0	23,1
detailhandel	0,8	0,6	0,8	0,8	0,8	0,7	0,7
horeca	x	x	x	x	x	x	0,9
transport	7,2	9,0	6,5	6,0	12,1	12,1	11,4
informatie en communicatie	2,2	1,3	1,1	1,3	4,3	4,0	5,3
financiële dienstverlening	x	x	x	x	0,5	0,8	0,1
zakelijke diensten incl. verhuur	25,5	35,9	23,9	27,2	22,4	17,5	21,1
niet-commerciële diensten	3,8	2,6	1,6	1,6	1,3	1,5	1,9
Totaal MKB	100	100	100	100	100	100	100

x = geheim

Bron: Panteia/CBS, 2013.

Tabel 12 Index waarde buitenlandse investeringen door het MKB per sector (2004=100)

	2004	2005	2006	2007	2008	2009	2010
landbouw, bosbouw en visserij	100,0	72,2	70,0	90,0	96,0	59,6	89,3
delfstoffenwinning	100,0	111,3	60,1	61,1	100,3	118,6	93,9
industrie	100,0	152,5	146,3	177,7	162,7	223,3	204,3
nutsbedrijven	100,0	151,2	x	x	x	x	207,8
bouw	100,0	61,0	74,1	142,3	109,6	141,5	218,4
autosector	100,0	86,6	67,2	121,1	56,2	90,6	186,7
groothandel	100,0	85,3	88,5	107,2	101,5	85,9	117,3
detailhandel	100,0	92,6	122,7	136,8	114,0	104,1	124,9
horeca	x	x	x	x	x	x	-
transport	100,0	157,3	107,8	115,9	204,3	211,1	235,4
informatie en communicatie	100,0	71,8	60,9	83,8	233,7	226,5	350,0
financiële dienstverlening	x	x	x	x	-	-	-
zakelijke diensten incl. verhuur	100,0	177,1	111,7	148,4	106,7	85,6	121,8
niet-commerciële diensten	100,0	85,8	51,4	60,1	39,9	50,4	73,2
Totaal MKB	100,0	126,0	119,2	139,4	121,4	124,8	147,7

x = geheim

- = index is niet beschikbaar

Bron: Panteia/CBS, 2013.

Tabel 13 Aantal bedrijven per grootteklasse

	2004	2005	2006	2007	2008	2009	2010
0-9 wp	988.345	1.027.828	1.054.741	1.130.648	1.241.257	1.247.705	1.203.778
10-19 wp	37.536	38.175	37.285	41.429	38.096	39.899	30.103
20-49 wp	21.653	20.424	22.204	23.922	21.787	23.328	18.033
50-99 wp	7.133	6.679	6.961	6.914	6.316	6.989	6.068
100-249 wp	3.958	3.729	4.814	4.352	3.481	4.129	3.812
Totaal MKB	1.058.625	1.096.835	1.126.005	1.207.265	1.310.937	1.322.050	1.261.794

Bron: Panteia/CBS, 2013.

Tabel 14 Aantal bedrijven per sector

	2004	2005	2006	2007	2008	2009	2010
landbouw, bos- bouw en visserij	40.123	38.123	67.917	68.438	68.633	68.062	67.921
delfstoffenwinning	494	446	413	397	370	332	271
industrie	55.491	56.002	52.397	54.174	56.358	56.511	52.976
nutsbedrijven	582	654	664	763	877	907	795
bouw	107.361	114.618	107.623	120.710	137.402	141.560	137.950
autosector	29.110	29.640	27.922	29.182	30.772	30.548	29.104
groothandel	98.648	98.912	83.378	85.768	88.043	85.785	77.926
detailhandel	112.054	116.047	102.472	106.183	109.650	106.756	104.115
horeca	50.898	51.537	49.313	49.984	51.898	50.685	48.889
transport	34.406	34.668	31.848	32.839	34.326	34.239	32.198
informatie en communicatie	51.634	54.902	46.292	52.014	58.841	60.307	60.667
financiële dienst- verlening	50.474	51.944	102.597	113.974	124.868	124.220	85.213
zakelijke diensten incl. verhuur	250.828	263.838	260.156	286.148	321.016	328.520	317.286
niet-commerciële diensten	176.522	185.504	193.013	206.691	227.883	233.618	246.483
Totaal MKB	1.058.625	1.096.835	1.126.005	1.207.265	1.310.937	1.322.050	1.261.794

Bron: Panteia/CBS, 2013.

Tabel 15 Totale waarde buitenlandse investeringen per sector inclusief grootbedrijf (x € 1 miljoen)

	2008	2009	2010
landbouw, bosbouw en visserij	245	411	463
delfstoffenwinning	15.657	10.458	6.806
industrie	291.880	313.009	349.689
nutsbedrijven	6.340	6.888	8.960
bouw	5.531	7.243	4.584
autosector	2.702	2.273	3.048
groothandel	21.478	21.299	19.746
detailhandel	7.669	8.983	8.765
horeca	914	781	1.006
transport	9.700	10.121	10.968
informatie en communicatie	49.768	51.060	48.141
financiële dienstverlening	169.709	176.750	196.937
zakelijke diensten incl. verhuur	38.266	29.051	28.041
niet-commerciële diensten	12.075	11.342	7.450
Totaal	631.932	649.669	694.605

Bron: Panteia/CBS op basis van Eurostat, 2013.

Tabel 16 Aandeel bedrijven met buitenlandse investeringen binnen het MKB per grootteklasse (in procenten)

	2004	2005	2006	2007	2008	2009	2010
0-9 wp	0,8	0,8	1,0	0,9	0,7	0,7	0,5
10-19 wp	5,4	5,2	5,7	5,7	5,2	5,0	5,4
20-49 wp	10,8	10,9	11,3	11,1	10,8	10,1	11,9
50-99 wp	17,4	18,9	18,4	19,0	18,4	18,2	20,5
100-249 wp	24,2	23,9	18,4	21,6	23,3	22,7	24,2
Totaal MKB	1,4	1,3	1,5	1,4	1,2	1,2	1,0

Bron: Panteia/CBS, 2013.

Tabel 17 Aandeel bedrijven met buitenlandse investeringen binnen het MKB per sector (in procenten)

	2004	2005	2006	2007	2008	2009	2010
landbouw, bosbouw en visserij	0,8	0,8	0,5	0,5	0,5	0,5	0,4
delfstoffenwinning	15,4	17,2	24,9	12,4	11,2	12,8	12,6
industrie	3,8	3,8	4,6	4,4	3,7	3,9	3,3
nutsbedrijven	14,1	17,9	13,0	15,7	14,2	9,0	9,0
bouw	1,0	0,9	1,1	0,9	0,7	0,7	0,7
autosector	1,6	1,4	1,6	1,5	1,3	1,5	1,2
groothandel	3,6	3,3	4,2	4,3	3,8	3,8	3,5
detailhandel	0,4	0,4	0,6	0,6	0,5	0,4	0,4
horeca	0,3	0,4	0,4	0,5	0,4	0,4	0,4
transport	2,6	2,6	3,3	3,1	2,6	2,7	2,2
informatie en communicatie	1,5	1,4	1,8	1,7	1,4	1,3	1,2
financiële dienstverlening	1,1	1,1	1,7	1,4	1,2	1,3	0,4
zakelijke diensten incl. verhuur	1,5	1,4	1,6	1,5	1,2	1,1	1,0
niet-commerciële diensten	0,3	0,3	0,3	0,3	0,3	0,3	0,2
Totaal MKB	1,4	1,3	1,5	1,4	1,2	1,2	1,0

Bron: Panteia/CBS, 2013.

Tabel 18 Aandeel MKB in totale waarde buitenlandse investeringen per sector (in procenten)

	2008	2009	2010
landbouw, bosbouw en visserij	88	33	43
delfstoffenwinning	0	0	0
industrie	1	1	1
nutsbedrijven	x	x	0
bouw	2	2	6
autosector	3	5	8
groothandel	12	10	15
detailhandel	1	1	1
horeca	x	x	12
transport	13	13	13
informatie en communicatie	1	1	1
financiële dienstverlening	0	0	0
zakelijke diensten incl. verhuur	6	7	10
niet-commerciële diensten	1	1	3
Totaal	1,7	1,7	1,9

x = geheim

Bron: Panteia/CBS, 2013.

Tabel 19 Verdeling waarde buitenlandse investeringen door het MKB in 2010

	<i>Aantal MKB-bedrijven</i>	<i>Aandeel in totaal</i>
0-0,5 miljoen euro	10.636	87,4
0,5 miljoen - 1 miljoen euro	490	4,0
1 miljoen - 2 miljoen euro	360	3,0
2 miljoen - 5 miljoen euro	311	2,6
5 miljoen - 10 miljoen euro	170	1,4
10 miljoen - 20 miljoen euro	90	0,7
20 miljoen euro of meer	110	0,9
Totaal	12.167	100,0

Bron: Panteia/CBS, 2013.

Tabel 20 Verdeling waarde buitenlandse investeringen door het MKB in 2010

	<i>Gemiddelde waarde (in duizenden euro)</i>	<i>Aandeel in totale waarde (in procenten)</i>
0-0,5 miljoen euro	31	3
0,5 miljoen - 1 miljoen euro	618	2
1 miljoen - 2 miljoen euro	1.196	3
2 miljoen - 5 miljoen euro	2.803	7
5 miljoen - 10 miljoen euro	6.090	8
10 miljoen - 20 miljoen euro	13.123	9
20 miljoen euro of meer	79.562	68
Totaal	1.061	100

Bron: Panteia/CBS, 2013.

Tabel 21 Aantal MKB-bedrijven met buitenlandse investeringen, in Nederlands en buitenlands eigendom

		2006	2007	2008	2009	2010
Nederlands eigendom	Geen onderdeel grote onderneming	11.667	12.746	11.452	11.667	8.696
	Onderdeel grote onderneming ¹	5.463	4.587	4.140	3.998	3.471
	Totaal	17.130	17.333	15.592	15.665	12.167
Buitenlands eigendom	Geen onderdeel grote onderneming	1.145	995	993	1.089	1.145
	Onderdeel grote onderneming	1.387	1.135	1.103	1.118	1.104
	Totaal	2.532	2.130	2.096	2.207	2.249

Bron: Panteia/CBS, 2013.

Tabel 22 Waarde buitenlandse investeringen door MKB-bedrijven, in Nederlands en buitenlands eigendom, in miljoenen euro

		2006	2007	2008	2009	2010
Nederlands eigendom	Geen onderdeel grote onderneming	5.132	6.248	5.104	4.386	5.698
	Onderdeel grote onderneming ¹	5.283	5.927	5.502	6.517	7.207
	Totaal	10.415	12.175	10.606	10.903	12.905
Buitenlands eigendom	Geen onderdeel grote onderneming	10.288	12.004	16.330	12.908	19.862
	Onderdeel grote onderneming	5.348	4.981	7.412	11.726	10.595
	Totaal	15.636	16.985	23.742	24.634	30.457

Bron: Panteia/CBS, 2013.

¹ Een bedrijf is hier onderdeel van een grote onderneming als de onderneming waar het bedrijf deel van uitmaakt in Nederland 250 of meer werknemers heeft.

De resultaten van het Programma MKB en Ondernemerschap worden in twee reeksen gepubliceerd, te weten: Research Reports en Publieksrapportages. De meest recente rapporten staan (downloadable) op: www.ondernemerschap.nl.

Recente Publieksrapportages

A201340	19-08-2013	Exportindex MKB. Ontwikkelingen 2008-2011
A201339	22-08-2013	Topsectoren: beeld en ontwikkeling. Update juli 2013
A201338	12-09-2013	Bedrijfsfinanciering: zó kan het ook!
A201337	Marina	Bedrijvendynamiek en werkgelegenheid 1998-2012
A201335	01-07-2013	Algemeen beeld van het MKB in de marktsector in 2013 en 2014 - Update juni
A201333	02-07-2013	Topsectoren in beeld. Internationale oriëntatie topsectoren
A201332	02-07-2013	Topsectorenpanel. Methodologische verantwoording
A201331	04-07-2013	Calimero creativiteit: De innovatieve netwerken van zzp'ers
A201330	25-06-2013	Hoe goed ligt de gemeente bij MKB?
A201329	18-06-2013	Monitor Inkomens Ondernemers
A201328	27-06-2013	Het wenkend perspectief van consumenteninnovatie
A201327	16-07-2013	Innoveren achter de schermen
A201326	19-07-2013	De financiële positie van het MKB in 2013 en 2014
A201325	9-07-2013	Minirapportage biomaterialen
A201324	5-06-2013	Ontwerp krapte-indicator belangrijke beroepen topsectoren
A201323	06-06-2013	Kleinschalig ondernemen 2013
A201322	13-06-2013	Topsectoren in beeld - Bekendheid met het topsectorenbeleid en beleving van het ondernemingsklimaat
A201321	21-05-2013	Administratieve lasten MKB
A201320	04-06-2013	Ambities en vermogensopbouw van zzp'ers
A201319	11-06-2013	Topsectoren: beeld en ontwikkeling
A201317	16-05-2013	Diaspora links van migrantenondernemers in Nederland
A201316	31-05-2013	Intellectueel eigendom topsectoren
A201315	07-05-2013	MKB verdeeld over kabinetsbeleid
A201314	02-05-2013	Topsectoren in beeld
A201313	28-03-2013	Concurrentie in het MKB
A201312	25-03-2013	Alles flex, is dat een mismatch?
A201311	09-04-2013	Challengers: hun kenmerken en succesfactoren
A201310	04-04-2013	Wie wordt werkgever?
A201309	16-04-2013	Oudedagsvoorziening in het MKB
A201308	11-04-2013	Benchmark klanten Qredits
A201306	21-02-2013	De waarde van sociaal ondernemerschap
A201305	24-01-2013	Grondstofschaarste?
A201304	02-04-2013	Gezocht: werklocatie 3.0
A201303	24-01-2013	Algemeen beeld van het MKB in de marktsector in 2012 en 2013 - Update december
A201302	08-01-2013	Financiering van innovatie in het MKB
A201218	15-01-2013	Samen starten
A201217	17-01-2013	Inkomen, vermogen en dynamiek van zelfstandigen zonder personeel
A201216	9-1-2013	Financieringsmonitor topsectoren 2012
A201215	19-12-2012	Ondernemen zonder personeel
A201214	7-12-2012	Meer innovatie door buitenlanders?!

A201213	4-12-2012	Meerwaarde van studentbedrijven
A201212	4-12-2012	Duurzaam ondernemen in het MKB
A201211	12-11-2012	Global Entrepreneurship Monitor 2011 The Netherlands
A201210	19-11-2012	Gebruikers en communities
A201209	8-8-2012	Wagenpark MKB en Grootbedrijf 2010
A201208	6-7-2012	Nieuwe financieringsvormen voor het MKB
A201207	20-6-2012	Monitor Inkomens Ondernemers
A201206	20-6-2012	Een typologie van ondernemers met lage inkomens
A201205	28-6-2012	Kleinschalig Ondernemen 2012
A201204	30-5-2012	Hoe ondernemend zijn zzp'ers?
A201203	22-5-2012	Duurzaam ondernemen in het kantoorhoudende MKB
A201202	16-4-2012	Vergrijzing en ondernemerschap
A201201	4-4-2012	Hoe werken bedrijven samen in projecten?
A201113	22-11-2011	Ondernemen in de Sectoren 2011
A201112	22-11-2011	Zelfbewust een Zelfstandige Positie
A201111	21-9-2011	Kerngegevens MKB 2011
A201110	25-8-2011	Financieringsmonitor 2011
A201109	22-8-2011	Arbeidsproductiviteitstrends in klein-, midden- en grootbedrijf 1995-2015
A201108	14-7-2011	Global Entrepreneurship Monitor 2010 The Netherlands
A201107	19-5-2011	Ondernemen voor de toekomst
A201106	27-4-2011	Trendstudie MKB en Ondernemerschap: Synthese
A201105	20-4-2011	Uitvinders in Nederland
A201104	28-4-2011	Kleinschalig Ondernemen 2010
A201103	10-3-2011	Trendstudie MKB en Ondernemerschap
A201102	8-3-2011	Monitor vrouwelijk en etnisch ondernemerschap 2010
A201101	5-1-2011	Startende ondernemers
A201012	8-12-2010	Bedrijvendynamiek en werkgelegenheid
A201011	16-11-2010	Global Entrepreneurship Monitor 2009 The Netherlands
A201010	9-11-2010	Ondernemen in de sectoren 2010 – 10 brochures
A201009	14-10-2010	De arbeidsmarkt van Midden-Nederland
A201008	14-10-2010	Monitor Inkomens Ondernemers
A201007	30-9-2010	Stand van Zaken Zonder Personeel
A201006	23-6-2010	Internationale benchmark ondernemerschap 2010
A201005	31-5-2010	Bedrijfsbeëindigingen in het kleinbedrijf
A201004	april 2010	Octrooien in Nederland
A201003	12-4-2010	Ondernemen voor anderen!
A201002	15-2-2010	Een kwestie van ondernemen
A201001	11-1-2010	Innovatief ondernemerschap in detailhandel, horeca en ambacht
A200918	1-12-2009	Slim en gezond afslanken
A200917	2-11-2009	Ondernemen in de Sectoren
A200916	30-10-2009	Springen over de Grens
A200915	17-8-2009	Criminaliteitspreventie door kleine bedrijven
A200914	16-6-2009	Global Entrepreneurship Monitor 2008 The Netherlands
A200913	15-5-2009	Internationale benchmark ondernemerschap 2009
A200912	20-5-2009	Kleinschalig Ondernemen 2009
A200911	3-4-2009	Kopstaartbedrijven
A200910	1-4-2009	Ondernemerschap in de wijk
A200909	27-3-2009	Van werknemer tot ondernemer