



Centraal Bureau voor de Statistiek

Divisie BNM
Sector Statistische analyse

*Postbus 4481
6401 CZ Heerlen*

Identificatie ondernemingen met buitenlandse investerings

Methodologisch rapport

Oscar Lemmers

Kennisgeving:

De in dit rapport weergegeven opvattingen zijn die van de auteur en komen niet noodzakelijk overeen met het beleid van het Centraal Bureau voor de Statistiek.

Projectnummer:

205486-05

BPA-nummer:

Datum:

9 maart 2011

IDENTIFICATIE ONDERNEMINGEN MET BUITENLANDSE INVESTERINGEN

Samenvatting: De informatie welke ondernemingen investeringen in het buitenland hebben was niet goed toegankelijk en verspreid over verschillende databronnen. Dat maakte het onmogelijk alle dimensies van internationalisering door het Nederlandse bedrijfsleven mee te nemen in tabellen en analyses. De gezochte informatie is nu samengebracht en ontsloten. In de gemaakte dataset is per onderneming aangegeven of deze investeringen in het buitenland heeft of niet, of dat dat onbekend is.

Dit methodologische rapport beschrijft de bronnen en de aanpak zó gedetailleerd, dat iemand de gemaakte dataset kan repliceren. Een ander rapport (Lemmers 2011) richt zich op het probleem, het doel en de resultaten. Delen van beide rapporten, bijvoorbeeld in de samenvatting en de inleiding, komen overeen.

Om de internationalisering van het bedrijfsleven en de sociaaleconomische effecten daarvan systematisch te kunnen beschrijven, is een classificatie van ondernemingen naar hun internationale oriëntatie noodzakelijk. Dimensies van deze internationale oriëntatie zijn eigendomsverhoudingen, de internationale handel in goederen en diensten en de buitenlandse investeringen. Dit zijn waardevolle aanvullingen op het ABR. Een combinatie van de internationale oriëntatie met andere economische en sociale gegevens levert tabellen en analyses over

- het aandeel van het buitenland in de Nederlandse economie
- de verschillen tussen internationaal actieve en alleen nationaal actieve ondernemingen, bijvoorbeeld in termen van productiviteit en werkgelegenheid
- de effecten van globalisering, bijvoorbeeld outsourcing.

De eigendomsverhoudingen volgen uit de UCI-lijst, de import- en exportindicatoren zijn eerder ontwikkeld door SIER en de taakgroepen Internationale Handel.

Tot nu toe was de informatie over de buitenlandse investeringen niet goed toegankelijk en ook verspreid over verschillende databronnen. Nu is er één dataset die voor een groot deel van de ondernemingen aangeeft welke ondernemingen wel, welke niet buitenlandse investeringen hebben.

Deze dataset bevat de jaren 2004 tot en met 2008. Voor gemiddeld 154000 ondernemingen per jaar is aan te geven of ze buitenlandse investeringen hebben of niet. Volgens een ruime definitie hebben gemiddeld 7000 ondernemingen buitenlandse investeringen, volgens een strenge definitie zijn het er gemiddeld 2000. In 2008 waren de kapitaaldeelnemingen van de ondernemingen in de dataset goed voor ongeveer de helft van de investeringen in het buitenland door de niet-financiële sector. Ruim 62000 ondernemingen zitten alle jaren in de dataset, wat longitudinaal onderzoek op de microdata mogelijk maakt.

Trefwoorden: buitenlandse investeringen, multinational, microdata, SFGO, CIS, SFKO, vennootschapsbelasting

1. Inleiding

Data die aangeeft welke ondernemingen investeringen in het buitenland hebben was verspreid over verschillende bronnen. Data over buitenlandse investeringen door grote ondernemingen was goed toegankelijk in de SFGO, data over buitenlandse investeringen door kleine ondernemingen was niet goed toegankelijk. Daarnaast was de informatie voor kleinere ondernemingen verspreid over verschillende databronnen. Daarom startte SIER dit project om de informatie bij elkaar te brengen in één databestand. Dit betreft dan alle investeringen in het buitenland, zowel de buitenlandse groepsmaatschappijen (de meerderheidsdeelnemingen, oftewel de buitenlandse dochters) als de minderheidsdeelnemingen in buitenlandse ondernemingen.

Het uiteindelijke doel:

voor zoveel mogelijk ondernemingen¹ aangeven of deze investeringen in het buitenland heeft of niet

Deze binaire investeringsindicator (“ja” als de onderneming investeringen in het buitenland heeft, “nee” als dat niet het geval is) typeert de ondernemingen. Een onderneming heet *typeerbaar* als vast te stellen is of zij buitenlandse investeringen heeft of niet. Ondernemingen waarvoor dit niet vast te stellen is, heten *niet-typeerbaar*. De indicator maakt het mogelijk om voor het eerst op microniveau de buitenlandse investeringen te leggen naast productie, internationale handel en R&D. Dat maakt het gedrag van ondernemingen beter te begrijpen. Is het bijvoorbeeld zo, dat een onderneming eerst investeerde in het buitenland, om daarna te gaan importeren en vervolgens een deel van de productie in Nederland af te stoten?

Beleidsvragen

De Internationalisation Monitors van 2009 en 2010 laten zien dat ondernemingen met een Nederlandse moeder verschillen van ondernemingen met een buitenlandse moeder. De laatste ondernemingen zijn gemiddeld productiever, zijn groter en betalen hogere lonen. Een belangrijke vraag is of dat komt doordat deze ondernemingen een buitenlandse moeder hebben of doordat ze deel uitmaken van een onderneming die ook in het buitenland actief is. In het laatste geval zou er (gemiddeld) geen verschil zijn Nederlandse multinationals en buitenlandse multinationals. Dit is relevant voor beleid. Immers, de schaarse middelen moeten verdeeld worden over enerzijds het aantrekken van buitenlandse ondernemingen en anderzijds het stimuleren van ondernemingen om ook in het buitenland actief te worden. Met de data die tot nu toe beschikbaar was is deze vraag niet te beantwoorden, omdat niet bekend was welke ondernemingen investeringen hebben

¹ In dit rapport wordt met een onderneming de CBS-constructie OND bedoeld, met bedrijf de CBS-constructie BE. Dit onderzoek bekijkt alle ondernemingen en bedrijven in het ABR, met een Nederlandse én met een buitenlandse moeder.

in het buitenland. Dankzij de nu gemaakte dataset is dit nu bekend, zodat de vraag nu wél beantwoord kan worden.

Opzet rapport

Na deze inleiding volgt een vergelijking met al bestaande microdata uit andere statistieken, gevolgd door een beschrijving van het bronnenonderzoek. Daarop volgt de gedetailleerde constructie van de gemaakte indicator, en de verklaring waarom er zelfs twee indicatoren gemaakt zijn. De daarop volgende paragrafen bespreken respectievelijk de kwaliteit van de data en de variabelen in de gemaakte dataset. Tot slot bespreekt het rapport de mogelijkheden tot verdere uitbreiding van de dataset.

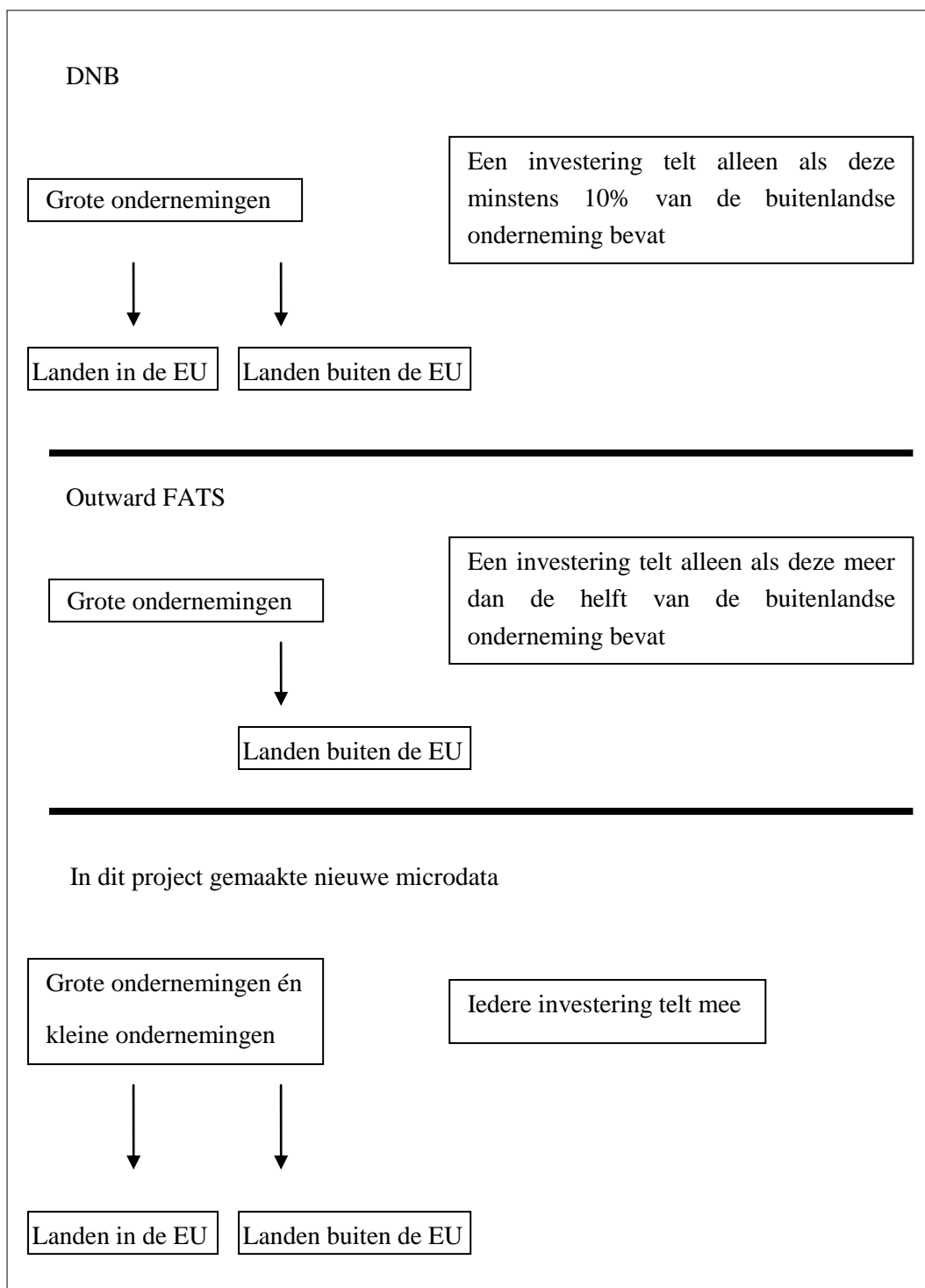
2. Vergelijking met microdata uit bestaande statistieken

De hier gemaakte microdata heeft overeenkomsten met de buitenlandse directe investeringen (BDI, samengesteld door De Nederlandsche Bank) en de outward Foreign Affiliates Statistics (outward FATS, samengesteld door CBS). Het belangrijkste verschil is dat de microdata van DNB en outward FATS alleen grote ondernemingen betreft, terwijl de hier gemaakte microdata ook over kleine ondernemingen zegt of ze buitenlandse investeringen hebben of niet. In de volgende paragraaf komen de verschillen en overeenkomsten tussen de hier gemaakte microdata en de BDI-microdata in meer detail aan de orde.

De overeenkomst van de indicator met de outward FATS is dat beiden investeringen in het buitenland bekijken. Het verschil is dat de voorgestelde indicator naast de groepsmaatschappijen in het buitenland (buitenlandse dochterondernemingen) ook de investeringen meeneemt die niet tot een meerderheidsbelang in een onderneming leiden. Ook betreft deze indicator de investeringen in alle landen, terwijl het CBS op dit moment alleen microdata heeft voor de outward FATS wat betreft de ondernemingen met groepsmaatschappijen buiten de EU. Verder gaat het hier om een binaire investeringsindicator (ja/nee buitenlandse investeringen), waar de outward FATS meer variabelen bevat.

Het volgende schema toont de belangrijkste verschillen en overeenkomsten tussen de al bestaande microdata van DNB en outward FATS en de in dit project nieuw gemaakte microdata.

Overeenkomsten en verschillen tussen bestaande en in dit project gemaakte nieuwe microdata



3. Bronnenonderzoek

Deze paragraaf is grotendeels gebaseerd op het eerdere rapport “Bronnenonderzoek identificatie bedrijven met buitenlandse investeringen” (Lemmers 2010).

Achtereenvolgens worden besproken de potentiële bronnen/dataleveranciers, welke data beschikbaar is en waarom deze al dan niet is gebruikt voor de nieuwe microdataset.

Uit overleg met de taakgroep Ondernemingen & Integratie kwamen de volgende potentiële bronnen/dataleveranciers:

- Statistiek Financiën Grote Ondernemingen
- Vennootschapsbelasting
- De Nederlandsche Bank
- Kamer van Koophandel
- Jaarverslagen
- Dun & Bradstreet
- Orbis
- Thomson Mergers and Acquisitions database

Het was mogelijk dat er nog andere bronnen binnen het CBS waren. Daarom maakte team O&I een bestand met alle variabelen binnen alle enquêtes uit Microlab en Micronoom die de tekst “buitenland” bevatten. Dit bestand bevatte dus ook variabelen met de tekst “buitenlandse”. Dit bestand leverde de Community Investment Survey (CIS) als extra databron op.

Statistiek Financiën Grote Ondernemingen

De Statistiek Financiën Grote Ondernemingen (SFGO) verzamelt data over ondernemingen met een balanstotaal van minstens 23 miljoen euro. De SFGO vraagt expliciet of een onderneming buitenlandse dochters heeft én of een onderneming nog andere buitenlandse deelnemingen heeft. Ieder jaar responderen ongeveer 1300 ondernemingen. De SFGO wordt meegenomen als databron.

Community Investment Survey

De Community Investment Survey (CIS) enquêteert potentiële R&D bedrijven. De enquête stelt ook vragen als “Werkt u samen met een bedrijf in het buitenland *binnen uw eigen concern?*”. Bedrijven die daar aan voldoen én een Nederlandse moeder hebben, maken dus deel uit van een Nederlandse onderneming met investeringen in het buitenland. Deze databron wordt meegenomen.

Vennootschapsbelasting

De vennootschapsbelasting is een belangrijke databron bij het maken van de SFKO (Statistiek Financiën Kleine Ondernemingen). In principe is voor iedere fiscale eenheid bekend in welke ondernemingen deze investeringen heeft, wat de bijbehorende deelnemingspercentages zijn en in welke landen deze ondernemingen zich bevinden. Daarmee kunnen dus zowel meerderheidsbelangen (dochters) als

minderheidsdeelnemingen vastgesteld worden. Echter, een groot deel van deze data is zeer moeilijk te ontsluiten. Per fiscale eenheid is wel de waarde van de investering in het buitenland beschikbaar. De vennootschapsbelasting is in principe volledig, en wordt meegenomen als databron. Er vinden geen controles op de kwaliteit van de microdata plaats, noch door belastingdienst, noch door CBS. Het CBS controleert wel de microdata van de SFGO en de CIS, en daarom wordt bij twijfel aan deze databronnen de voorkeur gegeven.

De Nederlandsche Bank

De Nederlandsche Bank verzamelt data over buitenlandse investeringen van ondernemingen. Dit betreft alleen de investeringen die leiden tot een aandeel van minstens 10% in de buitenlandse onderneming. De DNB-populatie bevat alleen ondernemingen waarvan de totale buitenlandse investeringen minstens 250 miljoen euro bedragen. Deze populatie is klein, beslaat ongeveer 300 ondernemingen en valt voor een groot deel samen met de SFGO-populatie. Daarom zal de DNB-data in eerste instantie niet gebruikt worden.

Kamer van Koophandel

De Kamer van Koophandel heeft alleen informatie over buitenlandse investeringen waarbij het buitenlandse bedrijf voor 100% in handen is van de Nederlandse moeder. Dat is een forse beperking. Daarnaast is deze data niet digitaal beschikbaar, alleen op papier. Dat zijn twee belangrijke redenen om deze data in eerste instantie niet te gebruiken.

Jaarverslagen

Jaarverslagen bevatten ook informatie over investeringen in het buitenland. Omdat het zeer arbeidsintensief is deze informatie te verzamelen, zal dit alleen in twijfelgevallen gebeuren. De ondernemingen waarvan het CBS actief de jaarverslagen volgt, bevinden zich vooral in de SFGO.

Dun & Bradstreet, Orbis

Dun & Bradstreet en Orbis zijn bedrijven die databases met bedrijfsgegevens beheren. Zij verzamelen hun gegevens uit allerlei bronnen, zoals jaarverslagen en registers bij Kamers van Koophandel. De kwaliteit van deze informatie is niet voldoende om tot in detail vast te stellen welke ondernemingen buitenlandse deelnemingen hebben in een gegeven jaar. Zo is bijvoorbeeld niet altijd duidelijk op welk jaar de informatie betrekking heeft (Sniedt, 2009). De dekking voor de VS en in de EU is vaak goed, maar die voor opkomende economieën laat te wensen over. Daarnaast zou de koppeling tussen deze data en de CBS-data handmatig moeten verlopen, omdat er geen goede koppelsleutel aanwezig is. De Dun & Bradstreet en Orbis hebben immers data op BV- of NV-niveau, inclusief de naam van de onderneming, terwijl het CBS de data op het niveau van de CBS-constructies OND

en BE heeft. Vanwege deze problemen zal de informatie niet op bedrijfsniveau gebruikt worden.

Thomson Mergers and Acquisitions database

De *Global Mergers and Acquisitions Database* van Thomson/Reuters beoogt alle aankopen van een aandeel van minstens 5% in een onderneming, met een minimumaankoopwaarde van 1 miljoen, te verzamelen. Hoewel grote aankopen van grote, bekende ondernemingen goed te verzamelen zijn, is dat veel moeilijker voor de vele aankopen van kleinere of onbekendere ondernemingen. Afgaande op de aantallen deals van ondernemingen in Nederland zou de Thomson M&A database slechts een beperkte bijdrage kunnen leveren aan de te maken indicator. Net als bij Dun & Bradstreet en Orbis zou de koppeling tussen de Thomson-data en de CBS-data handmatig moeten verlopen, omdat er geen goede koppelsleutel aanwezig is. Daarom zal de informatie uit deze bron niet gebruikt worden.

Een combinatie van de informatie uit de drie commerciële bronnen, bijvoorbeeld door een bedrijf te typeren als alle drie de bronnen hetzelfde aangeven, lijkt aantrekkelijk. Echter, dit leidt niet noodzakelijkerwijs tot betere resultaten, omdat de drie bedrijven hun data vaak uit dezelfde bronnen betrekken.

De volgende tabel toont per databron de beschikbaarheid van belangrijke variabelen. Ook toont de tabel welke databron wel, en welke niet gebruikt is voor de constructie van de investeringsindicator.

Tabel 1. Overzicht databronnen en variabelen

Variabele/Bron	SFGO	DNB	VPB	KvK	CIS	Jaarverslag	Anders
BE_id	*	*	(via Fiscale Eenheid)	*	X	-	-
Naam BE	*	*	(via Fiscale Eenheid)	*	X	-	-
OND_id	X	(via KvK nummer)	*	(via KvK nummer)	*	-	-
Naam OND	X	(via KvK nummer)	*	(via KvK nummer)	*	?	?
OND heeft buitenlandse dochters, j/n/o	X	X	-	Alleen 100% eigendom	X (via BE)	?	?
OND heeft buitenlandse investeringen j/n/o	X	X	X	-	-	?	?
Land waarin geïnvesteerd	-	X	X	-	Soms	Soms	?
Waarde investering	X	X	X	-	-	Soms	?
Gebruik in vervolgonderzoek?	J	N	J	N	J	N	N

* Merk op dat met het ABR bij een BE_id de bijbehorende OND_id te vinden is, en bij een OND_id de bijbehorende BE_ids. Bij een onderneming uit de SFGO zijn dus de bijbehorende bedrijfseenheden te vinden.

4. Beschrijving gebruikte bestanden

Deze paragraaf beschrijft welke databestanden en welke variabelen daaruit uiteindelijk gebruikt zijn.

SFGO

De SFGO-bestanden voor de jaren 2004 tot en met 2008 kwamen uit de Danflex-database. Dezelfde bestanden van de SFGO zijn ook beschikbaar bij het Centrum voor Beleidsstatistiek (CVB).

De gebruikte variabelen zijn:

- OND_ID, het ondernemingsidentificatienummer
- D32, deelnemingen buitenland
- V72, resultaat deelnemingen buitenland

D32 is de som van “Balans activa eindstand; Deelnemingen groepsmaatschappijen buitenland” en “Balans activa eindstand; Overige deelnemingen buitenland”. In de SFGO zijn dit respectievelijk de variabelen 020 en 030.

V72 is de som van “Resultatenrekening; Resultaten groepsmaatschappijen buitenland” en “Resultatenrekening; Resultaten overige deelnemingen buitenland”. In de SFGO zijn dit respectievelijk de variabelen 485 en 495.

Kwaliteit van de variabelen: de variabelen 020, 030, 485 en 495 zijn gecontroleerd en zijn ook gebruikt voor publicatie door de verantwoordelijke taakgroep.

CIS

Het Centrum voor Beleidsstatistiek leverde CIS-data voor de jaren 2004, 2006 en 2008. De CIS-enquête wordt alleen in even jaren uitgevraagd, voor oneven jaren zijn er dus geen data.

De gebruikte variabelen zijn:

- BE_ID, het bedrijfsidentificatienummer
- CO12, ja/nee indicator voor “samenwerking met andere bedrijven binnen het concern in ander Europees land”
- CO13, ja/nee indicator voor “samenwerking met andere bedrijven binnen het concern in de Verenigde Staten”
- CO14, in 2004 en 2006: ja/nee indicator voor “samenwerking met andere bedrijven binnen het concern in de overige landen”, in 2008: ja/nee indicator voor “samenwerking met andere bedrijven binnen het concern in China of India”
- CO15, in 2008: ja/nee indicator voor “samenwerking met andere bedrijven binnen het concern in de overige landen”

Kwaliteit van de variabelen: de CO-variabelen zijn gecontroleerd en zijn ook gebruikt voor publicatie door de taakgroep Wetenschap en Technologie.

Belastingdata (vennootschapsbelasting)

Bestanden die gebaseerd zijn op de vennootschapsbelastingdata bevatten een deel van de ondernemingen uit de SFGO en een groot aantal kleinere ondernemingen (SFKO, ondernemingen met een balanstotaal kleiner dan 23 miljoen euro). Een dergelijk jaarbestand heet ook wel de SFKO-totaal. In de jaren 2006-2008 zijn de benodigde variabelen beschikbaar voor alle ondernemingen, voor de jaren 2004-2005 is dat alleen voor de kleinere ondernemingen het geval.

De gebruikte variabelen zijn:

- FINR, uniek identificatienummer dat de fiscale eenheid identificeert
- D32, deelnemingen buitenland
- V72, resultaat deelnemingen buitenland

Kwaliteit van de variabelen: voor de ondernemingen die niet in de SFGO zitten, wordt de belastingdata zonder enige correctie overgenomen. De macro-totalen van de te maken statistieken zijn namelijk zeer plausibel. Op microniveau is er meer reden tot zorg. Immers, noch ondernemingen, noch Belastingdienst hebben een prikkel om deze informatie goed in te vullen of te controleren. Deze variabelen zijn namelijk niet van belang voor de belastingheffing.

Koppelbestanden

Er zijn twee bestanden gebruikt om de verschillende bestanden te kunnen koppelen: een bestand voor de BE-OND koppeling (2004-2008) en een bestand voor de OND-FINR koppeling (2004-2008).

Het bestand voor de BE-OND koppeling bestaat uit de UCI-lijsten voor de afzonderlijke jaren. De gebruikte variabelen zijn:

- BE_ID, het bedrijfsidentificatienummer
- OND_ID, het ondernemingsidentificatienummer
- UCIdetekst, geeft aan in welk land de Ultimate Controlling Institute zit

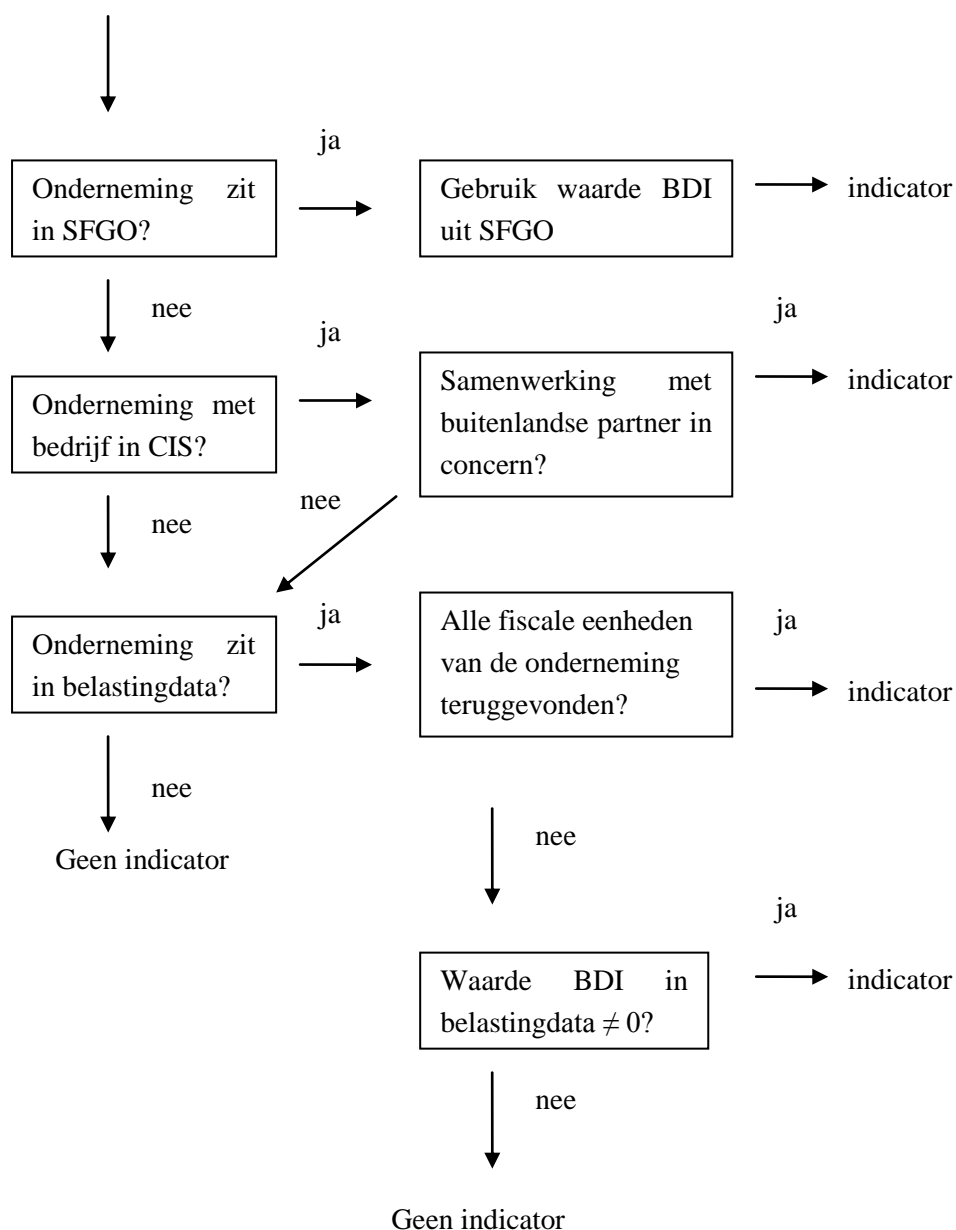
Het bestand voor de OND-FINR koppeling bevat de variabelen

- OND_ID, het ondernemingsidentificatienummer
- Aangever_Vpb, het fiscale nummer dat de belastingdienst hanteert voor deze aangever

5. Gevolgde werkwijze

Na het bronnenonderzoek zijn de data van de SFGO en de CIS gekoppeld aan de belastingdata voor het jaar 2006. Dit verliep naar wens, en uiteindelijk zijn deze data gekoppeld voor de jaren 2004-2008. Deze paragraaf beschrijft hoe, met welke keuzes, uit de individuele bestanden de microdataset gemaakt is. Dit is samengevat in de volgende beslisboom.

Beslisboom – samenstellen indicator buitenlandse investeringen



5.1 Gebruik SFGO

Keuze: ondernemingen in de SFGO hebben deelnemingen in het buitenland als D32, de waarde van deelnemingen in het buitenland, ongelijk is aan nul. Hierbij is de variabele V72, het resultaat van deelnemingen in het buitenland, dus buiten beschouwing gelaten.

5.2 Gebruik CIS

Koppel de CIS-data op BE-niveau aan de UCI-lijst, en selecteer de bedrijven die 1. samenwerken met andere bedrijven in het concern die zich in andere landen bevinden (volgt uit CIS-data) én 2. een Nederlandse moeder hebben (UCIdeftekst = 'NETHERLANDS', volgt uit UCI-lijst). De ondernemingen waaronder deze bedrijven vallen, zijn dus ondernemingen met buitenlandse deelnemingen. Over de overige ondernemingen valt met de CIS-data niets te zeggen.

5.3 Gebruik belastingdata

Niet alle FI-nummers van een onderneming zijn terug te vinden in de belastingdata.

Keuze:

- Als alle FI-nummers terug te vinden zijn, dan is de onderneming typeerbaar
- Als niet alle FI-nummers terug te vinden zijn, maar de som van D32 (buitenlandse deelnemingen) ongelijk 0 is: onderneming typeerbaar
- Als niet alle FI-nummers terug te vinden zijn, maar de som van D32 gelijk aan 0 is, dan is de onderneming niet typeerbaar

In het laatste geval zijn namelijk twee varianten mogelijk: óf de niet-teruggevonden FI-nummers hebben ook som van D32 gelijk aan 0 (dan heeft de onderneming geen investeringen in het buitenland) óf de niet-teruggevonden FI-nummers hebben som van D32 ongelijk aan 0 (dan heeft de onderneming wél investeringen in het buitenland).

Hoewel het strikt gezien niet zou mogen gebeuren, komt het soms voor dat 1 FI-nummer aan meerdere ondernemingen gekoppeld is. **Keuze:** als dit FI-nummer investeringen in het buitenland heeft, dan hebben alle ondernemingen behorend bij dit FI-nummer investeringen in het buitenland. Hoewel de investering dan misschien maar bij één onderneming hoort, is het vermoeden dat deze ondernemingen eigenlijk samen één geheel vormen, een soort concern. Dit concern heeft investeringen in het buitenland, en dan typeren we ondernemingen die uitmaken van dit concern alsof ze zelf ook investeringen in het buitenland hebben.

5.4 Koppel de benodigde bestanden

Koppel nu de UCI-lijst, de SFGO-bestanden, de CIS-bestanden en de belastingbestanden op OND-niveau.

6. Twee indicatoren: voor longitudinaal en transversaal onderzoek

Er zijn twee indicatoren gemaakt, omdat een dataset voor longitudinale analyses en statistieken aan andere eisen moet voldoen dan een dataset waarmee transversale

statistieken gemaakt worden. In het eerste geval is namelijk belangrijk dat een onderneming goed getypeerd is, en dat zij door de tijd te volgen is. In het tweede geval is alleen belangrijk dat ondernemingen *gemiddeld* goed getypeerd zijn; een vergissing de ene kant op wordt gecorrigeerd door een vergissing de andere kant op. Ook is het irrelevant of een onderneming door te tijd te volgen is.

Arjan Lejour en Harold Creusen (beiden CPB), potentiële gebruikers van de microdataset, gaven aan dat het belangrijk is voor hun longitudinale analyses dat een onderneming die getypeerd wordt als hebbende buitenlandse investeringen, ook echt buitenlandse investeringen heeft. Het is beter ondernemingen met buitenlandse investeringen te missen doordat het criterium te streng is, dan dat een onderneming getypeerd wordt als hebbende buitenlandse investeringen terwijl die onderneming die niet heeft. Door het criterium te streng te maken ontstaat een vertekening naar één kant toe, maar met econometrische technieken is deze weg te werken. Fouten twee kanten op, een indicator die “gemiddeld” goed is, zijn echter niet meer te corrigeren.

De beslisboom in de vorige paragraaf liet zien hoe de algemene indicator tot stand is gekomen. De striktere indicator is op vrijwel dezelfde wijze tot stand gekomen, ondernemingen in de SFGO of ondernemingen met bedrijven in de CIS worden in beide aanpakken hetzelfde getypeerd. Het verschil is dat onderin de beslisboom niet langer de eis “ $BDI \neq 0$ ” is opgelegd, maar de strengere eis “ $|BDI| > 1$ miljoen”. In de dataset vertaalt zich dat als “ $|D32| > 1000$ ”, omdat D32 in duizenden euro wordt gemeten. Dit criterium leidde tot een betere indicator dan andere criteria, bijvoorbeeld criteria op de grootte van D32, V72, een combinatie van beiden zoals de ratio V72/D32 (resultaat versus waarde). Hier is kwaliteit gemeten met het percentage ondernemingen dat volgens de SFGO geen buitenlandse investeringen heeft, maar volgens de belastingdata wél. Hoe lager dit percentage, hoe beter de indicator. De volgende paragraaf toont deze percentages voor zowel de algemene indicator als de striktere indicator.

7. Kwaliteitscontrole

Deze paragraaf beschrijft de controle van de belastingdata. Noch de ondernemingen noch de Belastingdienst heeft een prikkel om de gebruikte variabelen te controleren, omdat deze geen verband hebben met de uiteindelijke te betalen belasting. Dat betekent dat de data *mogelijk* van slechte kwaliteit is. Om een indicatie van de kwaliteit van de data te krijgen, is daarom een vergelijking gemaakt met de SFGO-data.

Voor een onderneming die in de SFGO zit, kunnen namelijk op twee manieren indicatoren gemaakt worden: met de belastingdata en met de SFGO zelf. Omdat de SFGO-data wél gecontroleerd is (**aanname**: SFGO-data is correct), is het dus

mogelijk om iets te zeggen over de kwaliteit van de belastingdata die betrekking heeft op de SFGO. De **aanname** is dat de kwaliteit van de belastingdata die betrekking heeft op de kleinere ondernemingen hetzelfde is. De verwachting is dat de kwaliteit van de belastingdata die betrekking heeft op kleinere ondernemingen zelfs nog beter is, omdat kleinere ondernemingen een eenvoudiger belastingstructuur kennen dan de grote ondernemingen die deel uitmaken van de SFGO.

Een impliciete **aanname** is dat de belastingdata en de SFGO steeds dezelfde onderneming (identiek in alle opzichten) beschrijven, en dat een onderneming dezelfde consistente cijfers verstrekt aan belastingdienst en aan CBS. Ook bij het koppelen van verschillende CBS-statistieken (zoals SFGO en CIS) is de impliciete **aanname** dat steeds consistente informatie wordt verstrekt. Dat het noodzakelijk was om een ConGO-eenheid op te zetten, die informatie van grote, gecompliceerde ondernemingen verzamelt en consistent maakt, laat zien dat deze aanname feitelijk onjuist is.

Merk op dat de vergelijking tussen belastingdata en SFGO-data alleen voor de jaren 2006-2008 gemaakt kan worden, omdat de belastingdata voor de jaren 2004-2005 voor de SFGO niet direct beschikbaar was.

Onderstaande tabel vergelijkt voor ondernemingen in de SFGO per jaar de belastingdata en de SFGO-data. Bij de belastingdata was hier het criterium “een onderneming heeft buitenlandse investeringen als $BDI \neq 0$ ”. Deze tabel geeft dus een indruk van de kwaliteit van de algemene indicator.

Tabel 2. Vergelijking belastingdata (algemene definitie) en SFGO-data, heeft een onderneming buitenlandse investeringen?

Belasting	SFGO	2006	2007	2008
		<i>% overeenstemming</i>		
Ja	Ja	62	63	60
Ja	Nee	15	13	13
Nee	Ja	2	2	1
Nee	Nee	22	23	25
Fout getypeerd		17	15	15
Aantal ondernemingen		810	888	871

Een aantal voorbeelden: in 2006 had 62 procent van de ondernemingen buitenlandse investeringen volgens zowel de belastingdata als de SFGO. Daarentegen had 15 procent van de ondernemingen buitenlandse investeringen volgens de belastingdata,

terwijl ze dat volgens de SFGO niet hadden. **Aannemende** dat de SFGO altijd goed is, is dat jaar 17 procent van de ondernemingen fout getypeerd.

Onderstaande tabel vergelijkt voor ondernemingen in de SFGO per jaar de belastingdata en de SFGO-data. Bij de belastingdata was nu het criterium “een onderneming heeft buitenlandse investeringen als de absolute waarde daarvan minstens 1 miljoen is”. Deze tabel geeft dus een indruk van de kwaliteit van de striktere indicator.

Tabel 3. Vergelijking belastingdata (strikte definitie) en SFGO-data, heeft een onderneming buitenlandse investeringen?

Belasting	SFGO	2006	2007	2008
		<i>% overeenstemming</i>		
Ja	Ja	52	53	49
Ja	Nee	7	7	7
Nee	Ja	12	12	13
Nee	Nee	30	29	31
Fout getypeerd		19	19	20
Aantal ondernemingen		810	888	871

Een belangrijk verschil tussen de twee tabellen is dat het percentage fout getypeerde ondernemingen in de tweede tabel licht hoger is dan in de eerste tabel. Daarentegen is het percentage ondernemingen dat ten onrechte is getypeerd als zou het buitenlandse investeringen hebben in de tweede tabel veel lager dan in de eerste tabel.

8. Variabelen in de gemaakte dataset

De dataset bevat de volgende variabelen:

- OND_id
- Jaar
- Indicator volgens SFGO
- Indicator volgens CIS
- Indicator volgens belastingdata, algemene definitie
- Indicator volgens belastingdata, strikte definitie
- Indicator, algemene definitie
- Indicator strikte definitie
- Waarde buitenlandse deelnemingen uit SFGO (wrde)
- Resultaat buitenlandse deelnemingen uit SFGO (res)
- Waarde buitenlandse deelnemingen uit belastingdata (D32)
- Resultaat buitenlandse deelnemingen uit belastingdata (V72)

Meer informatie over de data in de gemaakte dataset is te vinden in het rapport over de resultaten (Lemmers 2011).

9. Uitbreiding van de dataset

Paragraaf 3, het bronnenonderzoek, legt uit welke bronnen wel, welke niet meegenomen zijn bij het maken van de huidige dataset. Ook geeft het de redenen voor die keuzes. Uitbreiding van de dataset is mogelijk met data van bijvoorbeeld DNB, EIM en CBS.

Een waardevolle toevoeging zou het gebruik van DNB-data zijn. De Nederlandsche Bank toonde interesse in het project, en pooling van CBS-data met DNB-data is in principe mogelijk. Voordelen van pooling zijn het kunnen afzetten van het aandeel investeringen in de gemaakte dataset ten opzichte van het totaal aan buitenlandse investeringen door Nederland in het buitenland, het hebben van een extra controlemogelijkheid en de toevoeging van ondernemingen in de financiële sector. Dit voor ieder jaar. Het aantal toe te voegen ondernemingen is klein in verhouding met de huidige dataset, daar is dus minder winst te behalen.

Ook het EIM heeft data beschikbaar. Na de start van het project heeft het EIM een enquête uitgevoerd bij 2400 bedrijven in het MKB, waarin een van de vragen was of het bedrijf buitenlandse investeringen had. Vier procent antwoordde positief (Ruis en Gibcus, 2010). Dat is een vergelijkbaar percentage als het ongewogen percentage voor de indicator volgens de strikte definitie *op bedrijfsniveau* in de gemaakte dataset, zie tabel 3 in het rapport over de resultaten. Als de EIM-data koppelbaar zou zijn, zou dat een toevoeging zijn aan de nu gemaakte dataset. Het voordeel zou zijn dat er een extra controle mogelijk is op de data. Omdat het om weinig bedrijven gaat die relatief gezien weinig waarde vertegenwoordigen, en om een eenmalige enquête, heeft deze koppeling geen hoge prioriteit.

Uitbreiding van de dataset kan ook plaatsvinden met CBS-data, door eerdere jaren (vóór 2004) en latere jaren (2009 en later) toe te voegen. De SFGO-data zijn beschikbaar vanaf 1977, de CIS-data vanaf 1996, de belastingdata gaan echter niet verder terug dan 2004. Het is de vraag of het zinvol is om verder terug te gaan dan 2002, omdat veel van de andere internationaliseringsindicatoren (buitenlandse handel, UCI en dergelijke) niet beschikbaar zijn voor eerdere jaren.

10. Conclusie

Voorheen bestond geen eenvoudig toegankelijke, uitgebreide microdata die aangaf welke ondernemingen investeringen in het buitenland hebben en welke niet. Nu

bestaat een dergelijke dataset wél. Daarmee is het in kaart brengen van de internationale dimensie van ondernemingen voltooid: naast de buitenlandse investeringen (nieuw) waren er eerder al buitenlandse handel, eigendomsverhouding binnenlands/buitenlands voor ondernemingen in Nederland en R&D. Hieruit is nieuwe informatie af te leiden voor politiek en publiek, door middel van tabellen en analyses. Dit methodologische rapport beschrijft hoe de nieuwe dataset is gemaakt en welke bronnen daarbij zijn gebruikt.

Dankwoord

Dit rapport had niet geschreven kunnen worden zonder de vele hulp van Henri Demarteau. Ook diverse gesprekken met Ken Arentsen, Floortje Sniedt, Harry Habets en Maartje Kessels leidden tot een veel beter inzicht in wat mogelijk is en wat niet. Review door Fintan van Berkel, Martin Luppés en Bastiaan Rooijackers leidde tot verdere verbetering van de teksten en de inhoud.

11. Referenties

Internationalisation Monitor 2009, Centraal Bureau voor de Statistiek, Den Haag/Heerlen, 2009.

Internationalisation Monitor 2010, Centraal Bureau voor de Statistiek, Den Haag/Heerlen, 2011.

Lemmers, O., Bronnenonderzoek “Identificatie bedrijven met buitenlandse investeringen”, Centraal Bureau voor de Statistiek, 2010

Lemmers, O., “Identificatie ondernemingen met uitgaande buitenlandse investeringen”, Centraal Bureau voor de Statistiek, 2011

Ruis A. en Gibcus P., MKB heeft internationale handelsgeest, Economisch Instituut voor het Midden- en Kleinbedrijf, 2010

Sniedt, F., Evaluatierapport: Het gebruik van commerciële databanken bij het maken van Foreign Affiliates Statistics (FATS), Centraal Bureau voor de Statistiek, 2009.

12. Gebruikte afkortingen

ABR	Algemeen Bedrijven Register
BE	Bedrijfseenheid
BDI	Buitenlandse Directe Investerings
CBS	Centraal Bureau voor de Statistiek
CIS	Community Investment Survey
ConGO	Consistente gegevens Grote Ondernemingen

CPB	Centraal Planbureau
DNB	De Nederlandsche Bank
EIM	Economisch Instituut voor het Midden- en kleinbedrijf
FATS	Foreign Affiliates Statistics
MKB	Midden- en kleinbedrijf
OND	Onderneming
R&D	Research en development
SBI	Standaard Bedrijfsindeling
SFGO	Statistiek financiën grote ondernemingen
SFKO	Statistiek financiën kleine ondernemingen
SIER	Speerpunt Internationale Economische Relaties
UCI	Ultimate Controlling Institute