

# Economie krimpt 0,2 procent

- Economie krimpt in tweede kwartaal met 0,2 procent t.o.v. een kwartaal eerder
- Ten opzichte van een jaar eerder:
  - o bedraagt de krimp van de economie 1,8 procent,
  - o is de consumptie door huishoudens 2,4 procent lager,
  - o zijn de investeringen met 9,4 procent teruggelopen,
  - o is de uitvoer 0,3 procent lager en
  - o zijn er 147 duizend banen verloren gegaan

Volgens de eerste raming van het CBS is de Nederlandse economie in het tweede kwartaal van 2013 met 0,2 procent gekrompen ten opzichte van een kwartaal eerder. Dit is het vierde achtereenvolgende kwartaal met krimp. Wel is de krimp telkens kleiner geworden. Ten opzichte van het tweede kwartaal van 2012 kromp de economie met 1,8 procent. Het tweede kwartaal van dit jaar had evenveel werkdagen als het tweede kwartaal van vorig jaar.

## Stevige krimp consumptie huishoudens

Huishoudens hebben in het tweede kwartaal 2,4 procent minder besteed aan goederen en diensten dan een jaar eerder. De consumptie krimpt nu al ruim twee jaar. Huishoudens gaven vooral minder uit aan duurzame goederen zoals auto's, kleding en meubels. Ze kochten ook minder voedings- en genotmiddelen. Wel gaven ze door het relatief koude voorjaar meer uit aan aardgas dan verleden jaar.

De consumptie door de overheid kromp met 0,5 procent. Dit is volledig toe te schrijven aan de teruggelopen uitgaven aan het openbaar bestuur. Aan zorg is wel meer uitgegeven dan vorig jaar.

## Investeringen fors lager

De investeringen in vaste activa waren in het tweede kwartaal 9,4 procent lager dan een jaar eerder. Dit is het zesde achtereenvolgende kwartaal met krimp. Wel was de teruggang dit kwartaal iets kleiner dan in het eerste kwartaal. De investeringen in de bouw liepen iets minder sterk terug. Ook de krimp van de investeringen in machines en computers was kleiner. Daarentegen krompen de investeringen in personenauto's sterker. Dat komt mede doordat vorig jaar deze uitgaven juist sterk waren gegroeid. Bedrijven anticipeerden toen op de verhoging van de bpm per 1 juli 2012.

## **Ook uitvoer iets gekrompen**

De uitvoer van goederen en diensten is in het tweede kwartaal met 0,3 procent gekrompen ten opzichte van een jaar eerder. Vooral de uitvoer van aardolieproducten liep terug. Vorig jaar was de buitenlandse vraag naar aardolieproducten juist extra groot. De invoer was 1,7 procent lager dan een jaar eerder.

De uitvoer van goederen van Nederlandse makelij liep in het tweede kwartaal sterker terug dan in het eerste kwartaal, de groei van de wederuitvoer was kleiner dan in het voorgaande kwartaal.

## **Krimp productie bouw en industrie kleiner**

De meeste bedrijfstakken hebben nog steeds te kampen met productieverlies. In vele bedrijfstakken is de krimp echter kleiner geworden. De zorg en de delfstoffenwinning noteerden groei, net als in het eerste kwartaal.

De bouw produceerde 5,9 procent minder dan een jaar eerder. De industriële productie was 1,7 procent lager. Een kwartaal eerder waren de krimppercentages in deze takken nog 8,6 en 4,5. De productie van de commerciële dienstverlening kromp ook minder sterk dan in voorgaand kwartaal. De delfstoffenwinning groeide 7,5 procent door het hogere binnenlandse en buitenlandse verbruik van aardgas. De groei was kleiner dan in het eerste kwartaal.

## **Opnieuw fors minder banen**

In het tweede kwartaal van 2013 waren er 147 duizend banen van werknemers minder dan een jaar eerder. Dit is een daling van 1,9 procent en de grootste daling sinds de start van de kwartaalreeks in 1995. In alle bedrijfstakken is de werkgelegenheid teruggelopen. Het banenverlies was het grootst in de bouw en de zakelijke dienstverlening. In beide takken gingen 28 duizend banen verloren. In de handel, vervoer en horeca kromp de werkgelegenheid met 24 duizend banen.

Ten opzichte van het voorafgaande kwartaal nam het aantal banen af met 41 duizend. Hierbij is rekening gehouden met seizoeneffecten.

---

## **Technische toelichting**

### *Achtergrondinformatie over de ramingen*

Er worden van de economische groei en de banenontwikkeling in een kwartaal meerdere ramingen samengesteld. De eerste raming wordt uiterlijk 45 dagen na afloop van een kwartaal gepubliceerd. De cijfers van de eerste raming kunnen wijzigen op grond van nieuwe statistische broninformatie die nadien beschikbaar komt. In de tweede raming die uiterlijk 90 dagen na afloop van een kwartaal wordt gepubliceerd, is deze nieuwe en meer uitgebreide statistische informatie verwerkt. Op dat moment komen bovendien meer detailgegevens beschikbaar. Bij de afsluiting van het vierde kwartaal komt tevens de eerste raming van het jaar gereed. Bij de tweede raming van het vierde kwartaal worden de eerste drie kwartalen opnieuw vastgesteld.

Ook nadien kunnen de cijfers nog worden aangepast. De kwartaalgegevens worden namelijk eenmaal per jaar in juli geïjkt aan de jaarcijfers van de nationale rekeningen, die volgens een vaste cyclus van drie opeenvolgende ramingen (voorlopige raming, nader voorlopige raming en definitieve raming) worden geraamd, dan wel herzien. Ook hier is sprake van steeds betere en meer gedetailleerde statistische informatie op basis waarvan de ramingen worden verrijkt.

Om de bijstellingen in de opeenvolgende ramingen van de economische groei en de banenontwikkeling zo gering mogelijk te houden werkt het CBS voortdurend aan een verbetering van de kwaliteit van de bronstatistieken die ten grondslag liggen aan de genoemde ramingen en aan de gehanteerde methodieken bij de nationale rekeningen. Meer informatie hierover en de algemene overzichten en achtergronden van de bijstellingen zijn te vinden op de website van het CBS onder de themapagina macro-economie/methoden/bijstellingen.

### *Werkgelegenheid*

In dit persbericht wordt ook een eerste raming van het aantal banen van werknemers in het kwartaal gepubliceerd, waarbij een onderverdeling gemaakt wordt naar bedrijfstakken. Zelfstandigen blijven hier buiten beschouwing. De tweede raming van de werkgelegenheid, met daarbij een raming van de beloning van werknemers, wordt tegelijkertijd met de tweede raming van de economische groei gepubliceerd.

### *Seizoen- en werkdaggecorrigeerde gegevens*

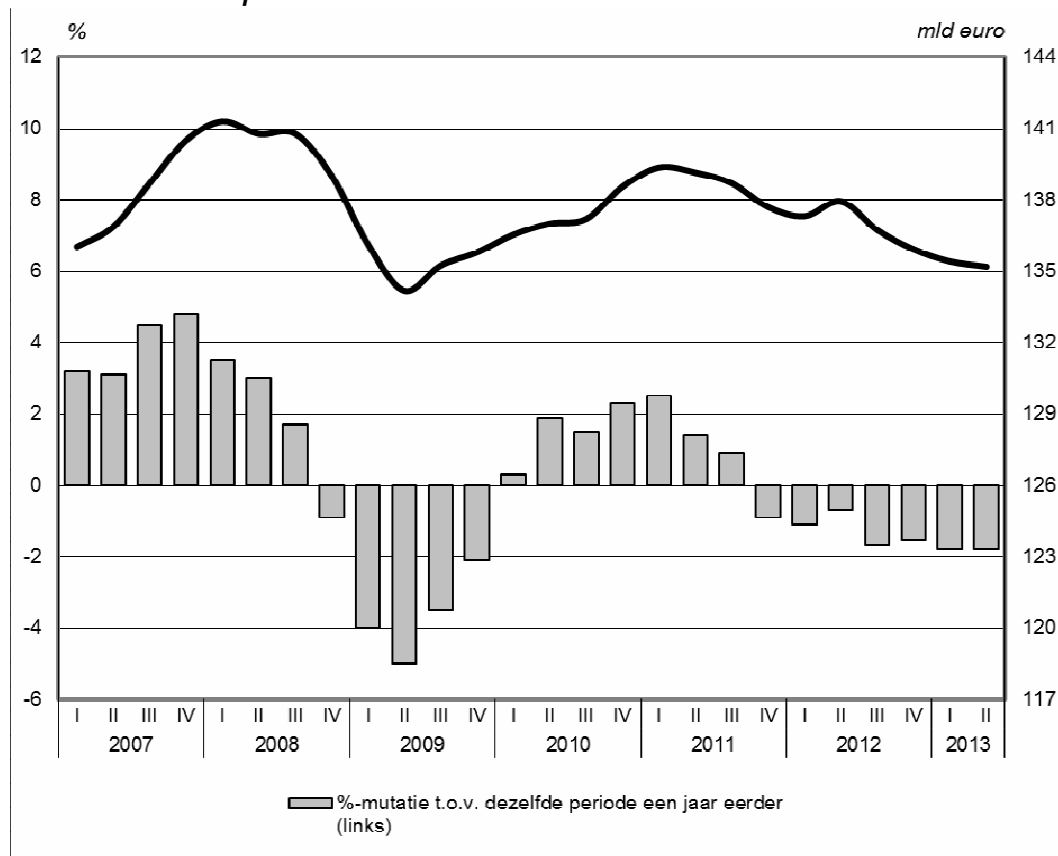
Normale praktijk is dat mutaties worden berekend ten opzichte van het vergelijkbare kwartaal van het voorafgaande jaar. Dit is de gerealiseerde economische groei. In de statistische database StatLine wordt daarnaast een mutatie ten opzichte van het voorafgaande jaar gegeven die gecorrigeerd is voor een eventueel verschil in werkdagen. Voor elke werkdag extra ligt de groei namelijk 0,2 à 0,3 procentpunt hoger.

Om een zo goed mogelijk beeld te geven van de conjuncturele stand van zaken wordt de groei voor enkele variabelen zoals het bbp en het aantal banen ook ten opzichte van het voorgaande kwartaal berekend. Hierbij wordt standaard gecorrigeerd voor seizoen- en werkdageffecten. Bij het uitkomen van nieuwe kwartaalcijfers wordt deze seizoen- en werkdagcorrectie steeds opnieuw doorgerekend. Dit leidt doorgaans tot geringe bijstellingen van eerder geraamde cijfers, maar incidenteel tot meer substantiële bijstellingen.

### Aanvullende informatie

Aanvullende informatie over de ontwikkelingen binnen de Nederlandse economie in het tweede kwartaal van 2013 is te vinden op de website van het CBS en is bereikbaar via de links bij het persbericht (html-versie). De tweede raming van de economische groei voor het tweede kwartaal van 2013 verschijnt op dinsdag 24 september 2013.

### Bruto binnenlands product: volume



Bron: CBS

**Tabel 1: Bruto binnenlands product (marktprijzen)**

	Waarde	Volumemutatie t.o.v. zelfde periode vorig jaar		Voorgaande periode <sup>1)#</sup>	
		Oorspronkelijk	Werkdaggecorrigeerd		
	<i>mld euro</i>	%			
<b>2010</b>	586,8	1,5		.	.
<b>2011</b>	599,0	0,9		.	.
<b>2012</b>	599,3	-1,2		.	.
<b>2010-I</b>	143,1	0,3		0,3	0,5
<b>II</b>	148,1	1,9		1,9	0,3
<b>III</b>	141,7	1,5		1,5	0,1
<b>IV</b>	153,9	2,3		2,1	1,0
<b>2011-I</b>	148,7	2,5		2,3	0,6
<b>II</b>	151,4	1,4		1,4	-0,2
<b>III</b>	144,2	0,9		0,9	-0,3
<b>IV</b>	154,7	-0,9		-0,4	-0,7
<b>2012-I</b>	149,2	-1,1		-1,4	-0,3
<b>II</b>	152,3	-0,7		-0,7	0,4
<b>III</b>	142,9	-1,7		-1,5	-0,9
<b>IV</b>	154,9	-1,5		-1,5	-0,6
<b>2013-I</b>	148,9	-1,8		-1,4	-0,4
<b>II</b>	151,8	-1,8		-1,8	-0,2

1) Gecorrigeerd voor seizoeninvloeden en werkdageffecten.

#) Deze cijfers zijn bijgesteld, achtergrondinformatie staat in de technische toelichting.

**Bron: CBS**

**Tabel 2: Goederen- en dienstentotalen**

	2012		2013			
		II	III	IV	I	II
<i>Volumemutatie in % t.o.v. een jaar eerder</i>						
Consumptieve bestedingen	-1,3	-1,3	-1,3	-1,8	-1,7	-1,6
w.v. door huishoudens	-1,6	-1,5	-1,6	-2,7	-2,4	-2,4
door overheid	-0,7	-1,2	-0,7	-0,4	-0,6	-0,5
Investeringen in vaste activa	-4,0	-2,3	-4,9	-4,4	-11,8	-9,4
Veranderingen voorraden 1)	1,0	0,9	1,1	1,5	0,2	1,0
Nationale bestedingen	-1,6	-1,5	-1,4	-1,4	-4,1	-3,1
Uitvoer goederen en diensten	3,2	4,7	1,7	3,9	1,4	-0,3
Invoer goederen en diensten	3,3	4,3	2,5	4,7	-0,8	-1,7
Bruto binnenlands product	-1,2	-0,7	-1,7	-1,5	-1,8	-1,8

1) Waarde van verandering voorraden uitgedrukt als percentage van het bbp.

**Bron: CBS**

**Tabel 3: Toegevoegde waarde van producenten (bruto, basisprijzen)**

	2012	2012			2013	
		II	III	IV	I	II
<i>Volumemutatie in % t.o.v. een jaar eerder</i>						
Goederenproducenten	-2,3	-1,4	-3,4	-1,6	-1,0	-1,3
Landbouw, bosbouw en visserij	0,3	-1,4	1,7	-1,8	-4,4	2,4
Industrie en energie	-0,9	0,5	-2,9	0,0	1,2	-0,2
w.o. Industrie	-1,0	-1,2	-1,9	-0,6	-4,5	-1,7
Delfstoffenwinning	-0,2	9,4	-7,4	3,0	12,4	7,5
Bouwnijverheid	-8,2	-7,3	-7,0	-7,9	-8,6	-5,9
Commerciële dienstverlening	-1,2	-0,7	-1,6	-1,8	-2,4	-2,2
w.o. Handel, vervoer en horeca	-1,1	-1,0	-1,8	-1,2	-4,2	-2,5
Zakelijke dienstverlening	-1,2	-0,7	-0,1	-2,3	-3,2	-2,6
Overheid en zorg	0,3	0,2	0,1	0,3	0,4	0,6
Cultuur, recreatie, overige diensten	-1,0	-1,5	-0,9	-0,6	-1,0	-1,2

**Bron: CBS**

**Tabel 4: Banen van werknemers**

	Aantal banen oorspronkelijk	Verandering t.o.v. zelfde periode vorig jaar	Aantal banen seizoen- gecorrigeerd <sup>#</sup>	Verandering t.o.v. voorgaande periode <sup>#</sup>
	<i>X 1 000</i>	<i>mutaties in %</i>	<i>x 1 000</i>	<i>mutaties in %</i>
<b>2010</b>	7 862	-0,5	.	.
<b>2011</b>	7 905	0,5	.	.
<b>2012</b>	7 847	-0,7	.	.
<b>2010-I</b>	7 768	-1,8	7 836	-0,4
<b>II</b>	7 888	-0,6	7 862	0,3
<b>III</b>	7 910	0,0	7 870	0,1
<b>IV</b>	7 880	0,2	7 875	0,1
<b>2011-I</b>	7 824	0,7	7 894	0,2
<b>II</b>	7 941	0,7	7 914	0,3
<b>III</b>	7 946	0,5	7 906	-0,1
<b>IV</b>	7 907	0,3	7 900	-0,1
<b>2012-I</b>	7 806	-0,2	7 878	-0,3
<b>II</b>	7 891	-0,6	7 864	-0,2
<b>III</b>	7 874	-0,9	7 835	-0,4
<b>IV</b>	7 818	-1,1	7 811	-0,3
<b>2013-I</b>	7 685	-1,5	7 758	-0,7
<b>II</b>	7 744	-1,9	7 717	-0,5

<sup>#</sup>)Deze cijfers zijn bijgesteld, achtergrondinformatie staat in de technische toelichting.

**Bron: CBS**

**Tabel 5. Banen van werknemers naar economische activiteit**

	2012			2013	
	II	III	IV	I	II
	<i>x 1 000</i>				
Landbouw, bosbouw en visserij	106	116	101	97	103
Industrie en energie	872	863	859	863	858
Bouwnijverheid	358	355	348	333	330
Handel , vervoer en horeca	2 033	2 040	2 023	1 992	2 009
Informatie en communicatie	241	242	243	239	238
Financiële dienstverlening	259	256	255	250	251
Verhuur en handel van onroerend goed	67	63	66	63	64
Zakelijke dienstverlening	1 290	1 313	1 282	1 225	1 262
Openbaar bestuur en overheidsdiensten	518	509	510	512	509
Onderwijs	505	483	496	497	495
Gezondheids- en welzijnszorg	1 372	1 368	1 366	1 357	1 360
Cultuur, recreatie, overige diensten	270	266	269	258	264
Totaal	7 891	7 874	7 818	7 685	7 744
	<i>Absolute .mutaties t.o.v. het voorgaande jaar</i>				
Landbouw, bosbouw en visserij	-2	-3	0	-1	-3
Industrie en energie	-10	-12	-13	-11	-14
Bouwnijverheid	-14	-17	-20	-28	-28
Handel , vervoer en horeca	10	4	-2	-14	-24
Informatie en communicatie	2	2	0	-1	-3
Financiële dienstverlening	-6	-7	-7	-9	-8
Verhuur en handel van onroerend goed	-2	-3	-3	-3	-3
Zakelijke dienstverlening	-12	-17	-22	-18	-28
Openbaar bestuur en overheidsdiensten	-15	-13	-11	-10	-9
Onderwijs	-7	-8	-7	-10	-10
Gezondheids- en welzijnszorg	12	10	4	-7	-12
Cultuur, recreatie, overige diensten	-5	-6	-5	-8	-6
Totaal	-50	-72	-89	-121	-147

**Bron: CBS**