



Centraal Bureau  
voor de Statistiek

**Sociaaleconomische trends 2013**

# **Verwachte baanvindduren werkloze 45-plussers**

**Harry Bierings en Bart Loog**

**juli 2013, 02**

De afgelopen tien jaar duurde het voor oudere werklozen aanmerkelijk langer om een baan te vinden dan voor de jongere werklozen. In 2012 had 34 procent van de in totaal 179 duizend werklozen van 45 tot 65 jaar een verwachte baanvindduur van twee jaar of langer. Bij werklozen van 25 tot 45 jaar was dat 18 procent en bij jonge werklozen van 15 tot 25 jaar 8 procent.

De conjunctuur, maar vooral ook hoe lang ze al op zoek zijn naar werk, beïnvloedt de verwachte baanvindduur van oudere werklozen. Is de reeds verstreken werkloosheidsduur een half jaar of langer, dan neemt het aandeel lange verwachte baanvindduren fors toe. Onder niet-westers allochtone oudere werklozen en onder laagopgeleide oudere werklozen komen lange baanvindduren naar verhouding het meest voor.

## 1. Inleiding

Oudere werklozen hebben vaak grote moeite een baan te vinden (Smits, Bierings en de Vries, 2013). Zo'n 30 procent van de werklozen van 45 tot 65 jaar in 2011 had een jaar later een baan gevonden. Bij de 25- tot 45-jarige werklozen was dit bij ruim de helft het geval en bij de 15- tot 25-jarige werklozen bij iets minder dan de helft. Oudere werklozen zijn bovendien relatief dikwijls langdurig werkloos. In 2012 betrof het ongeveer de helft.

Gangbare statistieken over werkloosheidsduren brengen in kaart hoe lang huidige werklozen al werkloos zijn. Deze statistieken houden geen rekening met het feit dat werkloosheidsperioden nog doorlopen in de toekomst. Daarom heeft het CBS de statistiek van verwachte baanvindduren ontwikkeld. Statistieken over de verwachte baanvindduur geven een actueel beeld van de duur die huidige werklozen nog nodig hebben om een baan te vinden. De verwachte baanvindduur is geschat op basis van een zogenaamd 'duurmodel' waarin de uitstroomkans van werkloosheid naar een baan wordt gerelateerd aan persoonskenmerken (Bierings, Kerkhofs en de Vries, 2010).

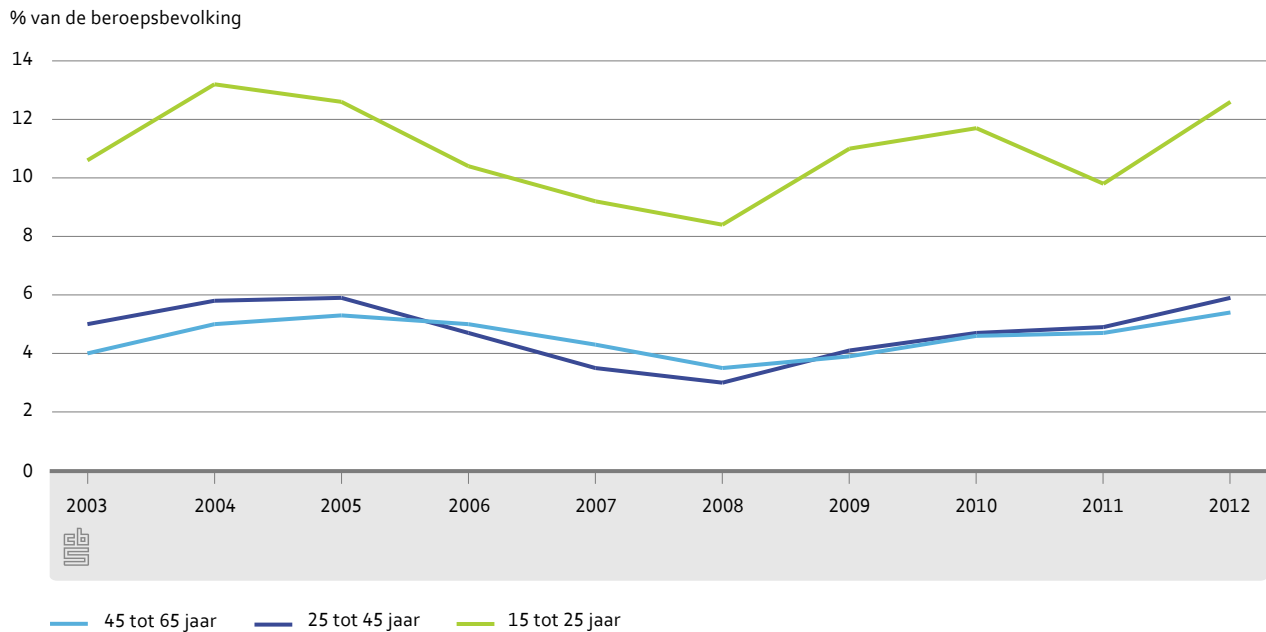
Dit artikel brengt de verwachte baanvindduur van werklozen van 45 tot 65 jaar in kaart. Behalve voor de ontwikkeling in de tijd is er aandacht voor de samenhang van de baanvindduur met geslacht, herkomst en onderwijsniveau. Ook is gekeken naar de invloed van de werkloosheidsduur en worden de kenmerken van de banen van oudere baanvinders beschreven.

## 2. Werkloosheid ouderen

De werkloosheid onder ouderen was in 2012 met 5,4 procent van de beroepsbevolking bijna net zo hoog als onder de 25-tot 45-jarigen. Met 179 duizend werklozen waren de ouderen goed voor 35 procent van de totale werkloze beroepsbevolking van 507 duizend personen. Tien jaar geleden was dat nog 26 procent. Deze toename is deels een afspiegeling van de vergrijzing. Daarnaast is het werkloosheidspercentage voor ouderen ten opzichte van 2003

meer gestegen dan voor de 25- tot 45-jarigen, namelijk anderhalf tegenover één procentpunt. Bij jongeren was de stijging met twee procentpunten het grootst.

## 2.1 Werkloosheid naar leeftijd



# 3. Verwachte baanvindduur ouderen

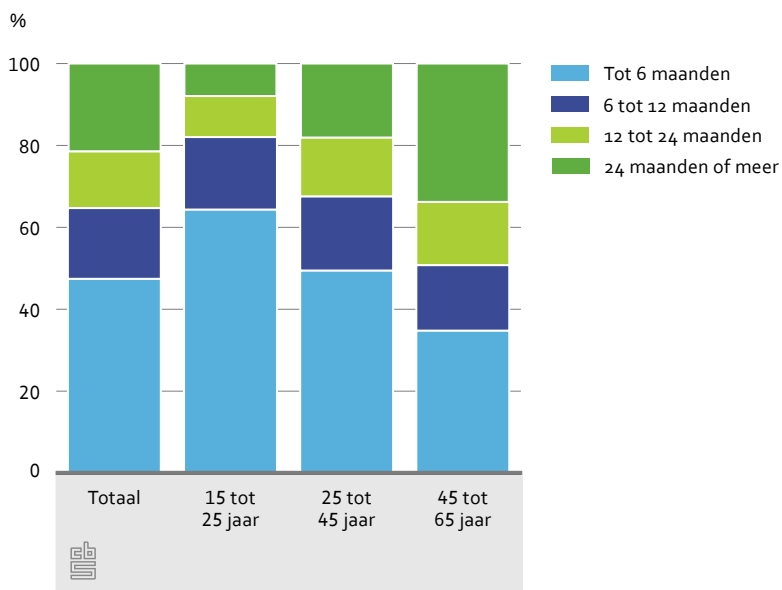
## 3.1 Baanvindduur en leeftijd

In 2012 deden oudere werklozen er doorgaans lang over om een baan te vinden. Ruim een derde van hen had een verwachte baanvindduur van twee jaar of langer. Bij de twee jongere leeftijdsgroepen lag dit aandeel duidelijk lager, 8 procent voor de jongeren en 18 procent voor de 25- tot 45-jarigen. Verwachte baanvindduren tot een half jaar kwamen bij oudere werklozen juist minder vaak voor dan bij jongeren. Terwijl slechts 35 procent van de oudere werklozen een verwachte baanvindduur van minder dan 6 maanden had, was dit percentage met 64 bij jongeren bijna tweemaal zo groot. De 25- tot 45-jarigen zaten hier met 49 procent precies tussenin.

## 3.2 Ontwikkeling in 2003–2012

De grote moeite die oudere werklozen doorgaans hebben om een baan te vinden, is structureel van karakter. Wel lijkt de situatie het afgelopen jaar iets te zijn verbeterd ten opzichte van eerdere jaren. In de periode 2003–2011 was het percentage ouderen met een baanvindduur van twee jaar of meer structureel groter dan het aandeel met een baanvindduur

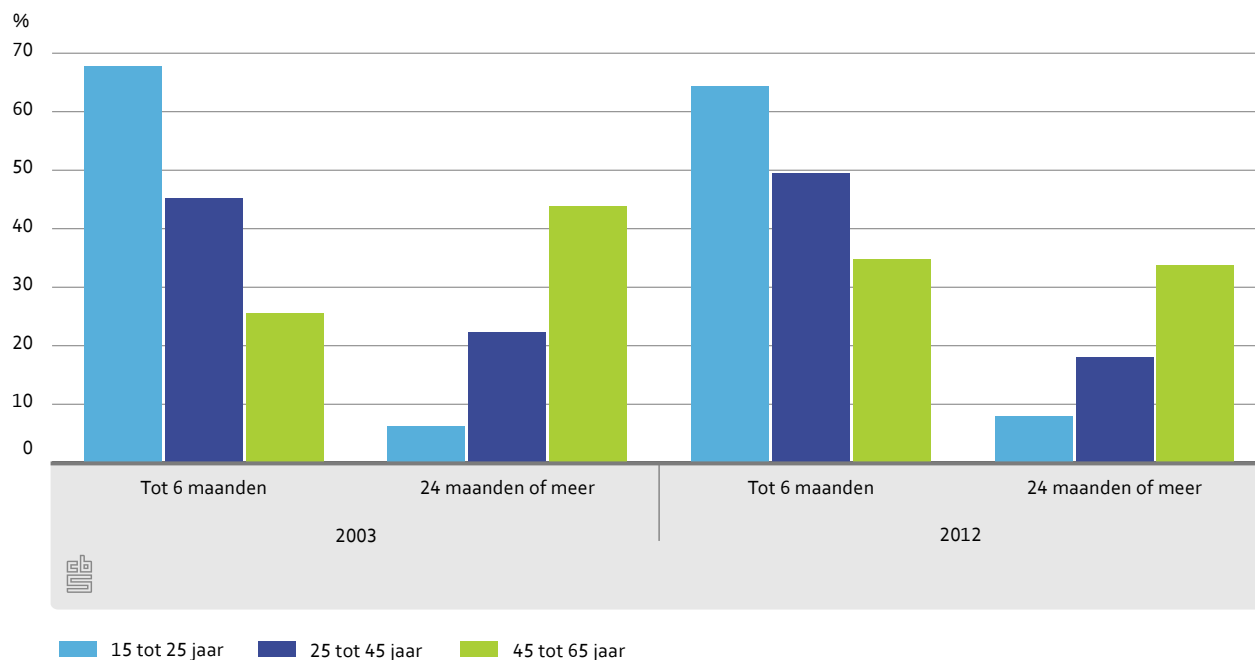
### 3.1.1 Verwachte baanvindduur van werklozen naar leeftijd, 2012



onder de zes maanden. Het verschil tussen deze groepen was met 26 procentpunten het grootst in 2005 en is daarna aanzienlijk kleiner geworden. Dit uit zich zowel in een hoger percentage korte duren (tot 6 maanden) als een lager aandeel lange duren (twee jaar of meer). In 2012 overtrof het aandeel ouderen met een baanvindduur van maximaal een half jaar met 35 procent zelfs dat van ouderen bij wie het naar verwachting minstens 24 maanden zou duren voordat ze (weer) aan het werk konden (34 procent).

Deze ontwikkeling hangt mogelijk samen met de versoering van pensioenregelingen voor oudere werknemers sinds 2006. Hierdoor zullen niet alleen oudere werknemers langer zijn

### 3.2.1 Korte en lange verwachte baanvindduur van werklozen naar leeftijd

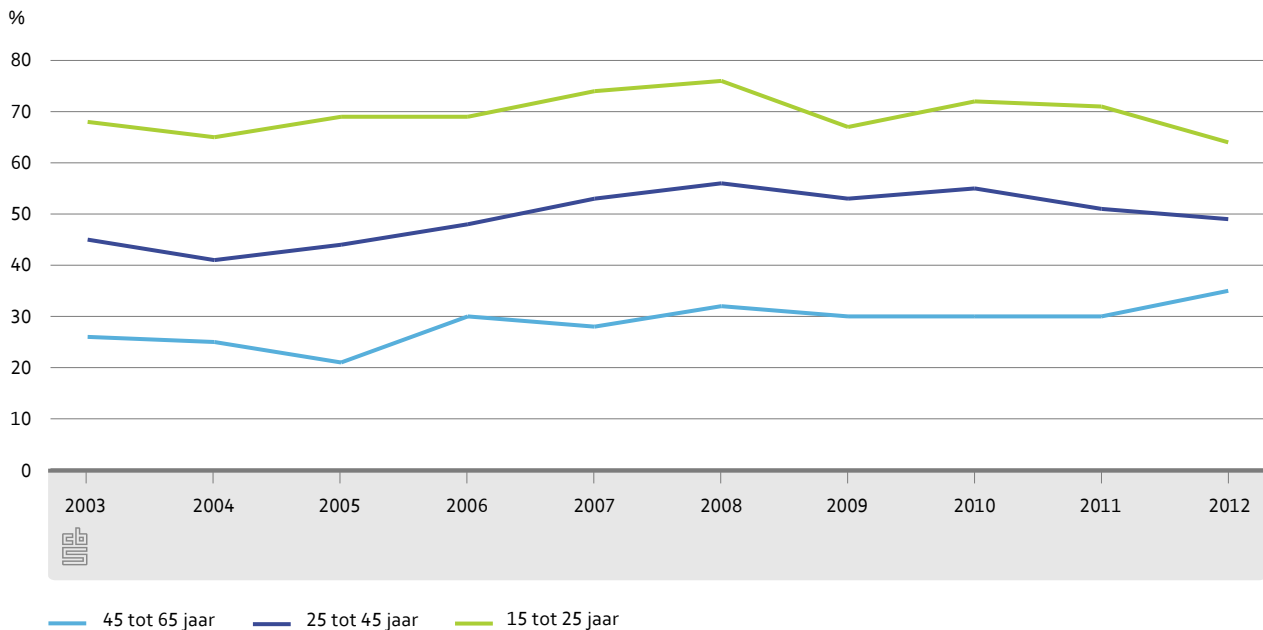


blijven doorwerken, ook zal een groter aantal werkloos zijn worden. Omdat deze groep nog over recente werkervaring beschikt, is het denkbaar dat zij sneller een baan hebben gevonden. Hierover zijn echter geen specifieke gegevens beschikbaar. Feit is wel dat sinds 2006 de nieuwe instroom van oudere werklozen vergeleken met de jaren daarvoor duidelijk vaker snel een baan vond (binnen een half jaar); minder vaak duurde het twee jaar of langer.

### 3.3 Invloed conjunctuur

De verwachte baanvindduur volgt een conjunctuurpatroon. Dat geldt ook voor oudere werklozen. Wel profiteerden zij minder van de verbetering van de arbeidsmarkt vanaf 2006 dan de werklozen in de twee jongere leeftijdsgroepen. Zo bleef bij de ouderen zowel het aandeel met een korte baanvindduur (tot een half jaar) en het aandeel met een lange baanvindduur (ten minste twee jaar) nagenoeg constant, terwijl er bij de jongere werklozen sprake was van een toe- respectievelijk afname. De baanvindduur van oudere werklozen fluctueert dus minder met de conjunctuur dan die van jongere werklozen.

#### 3.3.1 Aandeel werklozen met een verwachte baanvindduur tot 6 maanden naar leeftijd



## 4. Verwachte baanvindduur en persoonskenmerken

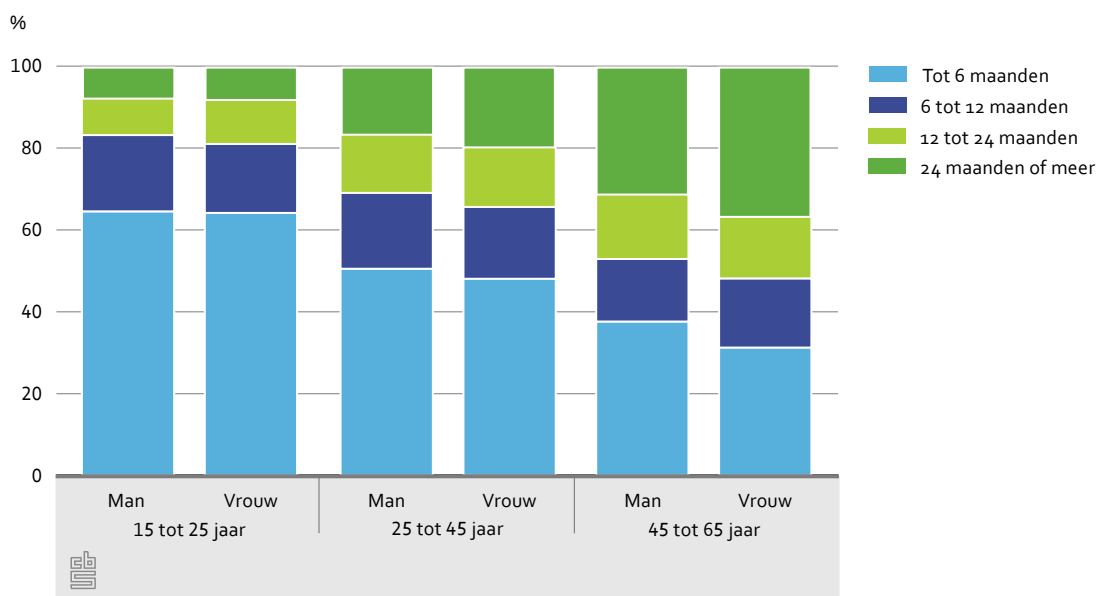
### 4.1 Geslacht

Onder oudere werklozen was er in 2012 een verschil tussen de verwachte baanvindduur van mannen en vrouwen. Mannen vonden iets vaker dan vrouwen binnen een half jaar werk

(38 versus 31 procent), terwijl bij vrouwen lange baanvinduren van 24 maanden of meer frequenter voorkwamen (37 versus 31 procent). Bij jonge werklozen waren de verschillen naar geslacht gering: voor 64 procent van zowel de jonge mannen als de jonge vrouwen was de geschatte werkloosheidsduur korter dan zes maanden.

In de leeftijdsgroep van 25 tot 45 jaar waren de verschillen groter dan bij de jongeren, maar weer kleiner dan bij de 45-plussers. Van de 25- tot 45-jarigen treden met name vrouwen die vanwege zorg voor kinderen tijdelijk zijn gestopt met werken weer vaker toe tot de arbeidsmarkt. Hun verwachte baanvinduur is in het algemeen langer hetgeen kan samenhangen met de lange periode dat zij buiten het arbeidsproces waren.

#### 4.1.1 Verwachte baanvinduur van werklozen naar leeftijd en geslacht, 2012



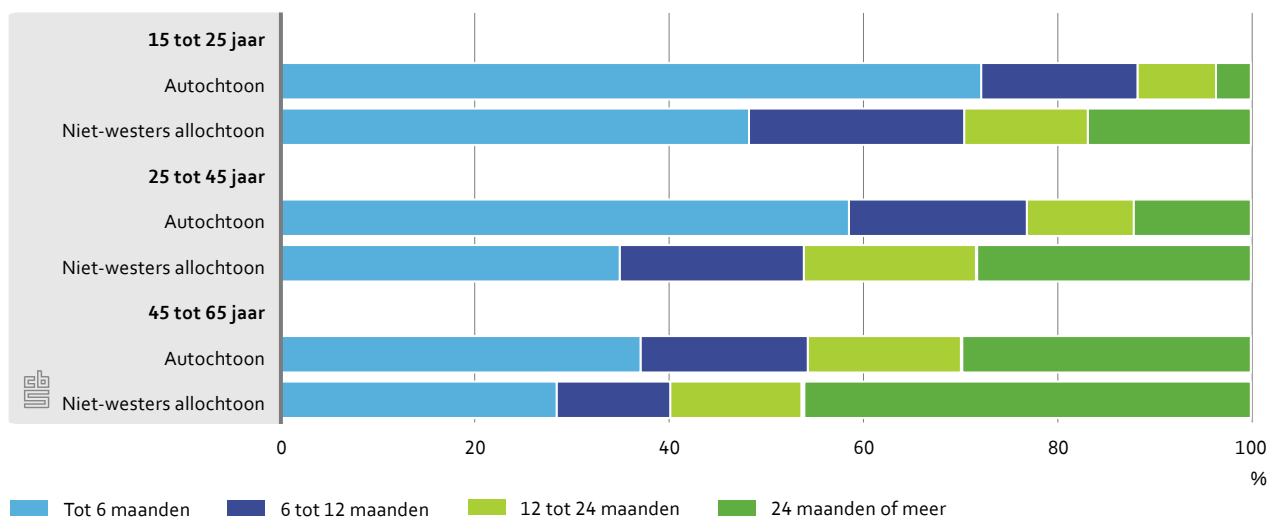
#### 4.2 Herkomst

Over het algemeen is de arbeidsmarktpositie van niet-westerse allochtonen minder gunstig dan die van autochtonen. Dat geldt ook voor de oudere niet-westerse allochtoon. In 2012 was 12 procent van de oudere niet-westerse allochtonen werkloos, tweeënehalf keer zo veel als bij de autochtonen. Voor hen duurde het doorgaans ook langer voordat ze een baan vonden. Ruim een kwart van de oudere niet-westerse werklozen had in 2012 een verwachte baanvinduur tot een half jaar. Bij hun autochtone leeftijdsgenoten lag dit aandeel met ruim een derde aanmerkelijk hoger. Lange baanvinduren van ten minste twee jaar kwamen juist vaker voor bij de oudere niet-westerse allochtonen: 46 procent tegenover 30 procent bij autochtone werklozen. Onder de 25- tot 45-jarigen was dit verschil procentueel gezien even groot, 28 versus 12 procent.

#### 4.3 Onderwijsniveau

In 2012 had naar verwachting 32 procent van de laagopgeleide werkloze 45-plussers binnen een half jaar een baan. Met een diploma middelbaar of hoger onderwijs was dit percentage

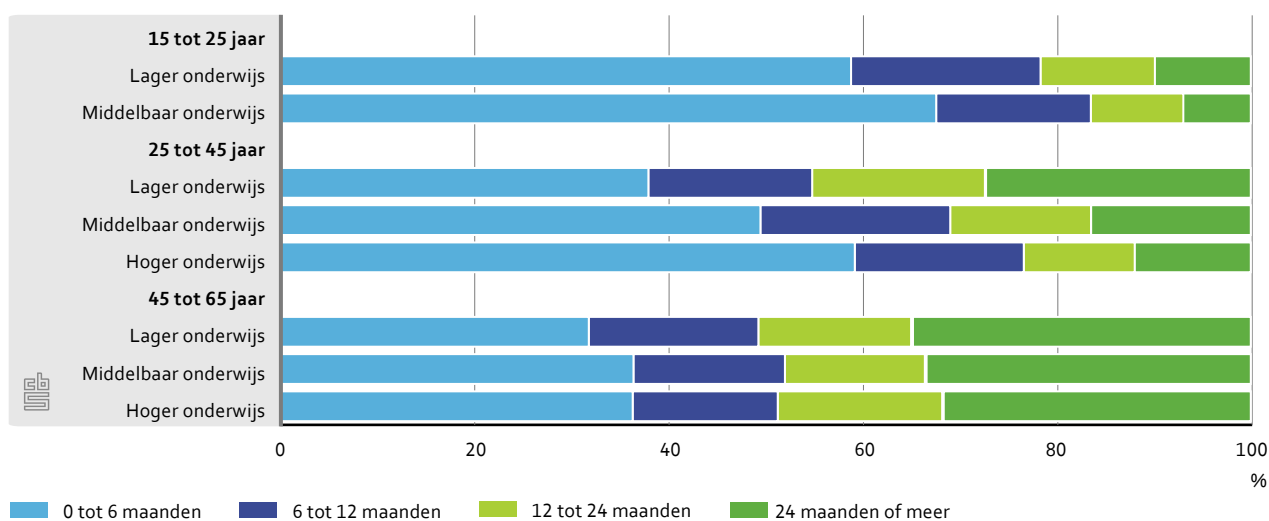
#### 4.2.1 Verwachte baanvindduur van werklozen naar leeftijd en herkomst, 2012



met 36 iets hoger. Een lange baanvindduur van twee jaar of meer kwam onder oudere werklozen bij 35 procent van de laagopgeleiden en 32 procent van de hoogopgeleiden voor. Kortom, de verschillen in verwachte baanvindduur tussen onderwijsniveaus zijn voor oudere werklozen maar klein. Dit betekent dat de lange baanvindduren bij deze leeftijdsgroep niet verklaard kunnen worden uit een lager onderwijsniveau.

Voor werklozen in de leeftijd van 25 tot 45 jaar verschilt de baanvindduur juist wel tussen onderwijsniveaus. Van de hoogopgeleide 25- tot 45-jarige werklozen vonden zes op de tien binnen een half jaar een baan. Bij de laagopgeleiden waren dat er bijna vier op de tien. Het aandeel met een baanvindduur van twee jaar of meer was respectievelijk 12 procent en 28 procent.

#### 4.3.1 Verwachte baanvindduur van werklozen naar leeftijd en onderwijsniveau<sup>1)</sup>, 2012



<sup>1)</sup> Er ontbreken betrouwbare uitkomsten van de baanvindduur van jongere hoogopgeleide werklozen.

## 5. Hoe langer werkloos, hoe minder kans op een baan?

Volgens Van de Berg en Van Ours (1994) wordt de kans op het vinden van een baan steeds kleiner naarmate men langer werkloos is. Kwalificaties zouden verouderen wanneer men langer buiten het arbeidsproces is. De relatie tussen de reeds verstreken werkloosheidsduur op het peilmoment en de verwachte baanvindduur vanaf het peilmoment wordt geïllustreerd in tabel 5.1. Hierin worden de verwachte baanvindduren weergegeven voor alle werklozen en "nieuwe werklozen", dit wil zeggen werklozen die het afgelopen half jaar werkloos zijn geworden.

Wat blijkt is dat in alle leeftijdsgroepen de nieuwe werklozen kortere verwachte baanvindduren hebben dan wanneer alle werklozen worden samengenomen. Voor de duren van ten minste 24 maanden geldt het omgekeerde. Zo wordt de verwachte baanvindduur voor 34 procent van alle oudere werklozen in 2012 geschat op 24 maanden of meer, bij de nieuwe werklozen geldt dat voor slechts 22 procent.

Voor ouderen zijn de verschillen tussen instromers en de hele groep werklozen in de meeste jaren het grootst. In 2012 lag het aandeel nieuwe werkloze 45-plussers met een baanvindduur van ten minste twee jaar 12 procentpunten lager dan gemiddeld voor deze leeftijdsgroep. Omgekeerd komt bij de nieuwe werklozen een duur van minder dan een half jaar juist vaker voor. In 2012 bedroeg het verschil 10 procentpunten.

Voor oudere werklozen verslechtert de kans op een baan het meest drastisch als de reeds verstreken werkloosheidsduur een half jaar of langer is. Dit blijkt onder andere uit de naar verhouding grote toename c.q. afname van het aandeel oudere werklozen met een verwachte baanvindduur van twee jaar of langer c.q. tot een half jaar.

### 5.1 Korte en lange verwachte baanvindduur van (nieuwe) werklozen naar leeftijd

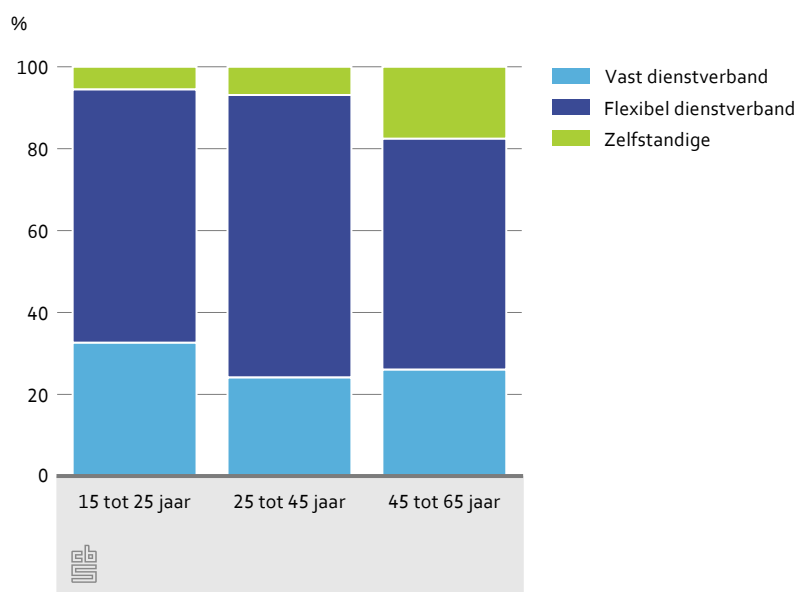
	Tot 6 maanden				24 maanden of meer			
	2009	2010	2011	2012	2009	2010	2011	2012
	%							
<b>15 tot 25 jaar</b>								
werklozen totaal	67	72	71	64	7	4	5	8
nieuwe werklozen	69	72	69	64	8	4	4	7
<b>25 tot 45 jaar</b>								
werklozen totaal	53	55	51	49	17	13	15	18
nieuwe werklozen	58	62	56	56	13	7	11	12
<b>45 tot 65 jaar</b>								
werklozen totaal	30	30	30	35	40	35	36	34
nieuwe werklozen	45	42	37	45	24	26	28	22



## 6. Oudere baanvinders

In 2011 behoorde 152 duizend 45- tot 65-jarigen tot de werkloze beroepsbevolking. Ondanks de lange baanvindduren vond ruim een kwart van hen (40 duizend) een baan in 2012. Bij meer dan de helft (56 procent) betrof het een flexibel dienstverband, 26 procent vond een vaste baan en 18 procent ging aan de slag als zelfstandige. Vergeleken met de twee jongere leeftijdsgroepen hadden oudere baanvinders vaker een baan als zelfstandige en iets minder vaak een flexibele baan verworven. Een derde van de baanvinders van 15 tot 25 jaar had een vaste baan, dat was het meest van alle leeftijdsgroepen.

### 6.1 Transitie van werkloos naar een baan naar leeftijd en arbeidsrelatie



## 7. Conclusie

Oudere werklozen hadden de afgelopen tien jaar doorgaans grote moeite om een baan te vinden. Baanvindduren van ten minste twee jaar zijn hierbij geen uitzondering. Evenals de jongere leeftijdsgroepen profiteerden ook de 45-plussers van de conjuncturele opleving na 2006, echter voor hen was de positieve uitwerking op de verwachte baanvindduur naar verhouding kleiner. Meer dan voor jongere werklozen is voor oudere werklozen de tijd dat ze al op zoek zijn naar een baan bepalend voor de verwachte baanvindduur. Is men een half jaar of langer op zoek, dan neemt het aandeel met een baanvindduur van ten minste twee jaar duidelijk toe. Wanneer oudere werklozen een baan vinden, is dat overwegend een flexibele baan.

# Technische toelichting

## Enquête Beroepsbevolking

De gepresenteerde cijfers zijn ontleend aan de Enquête Beroepsbevolking (EBB). De EBB betreft een steekproefonderzoek dat maandelijks wordt gehouden onder personen van 15 jaar of ouder in Nederland, met uitzondering van personen in inrichtingen, instellingen en tehuizen. Hiervoor wordt elk jaar een steekproef getrokken van ongeveer 1 procent van de Nederlandse bevolking.

## Arbeidsrelatie

- Bij een flexibele arbeidsrelatie is sprake van een overeenkomst van beperkte duur of als geen vast aantal uren in dienst is overeengekomen.
- Bij een vaste arbeidsrelatie is sprake van een arbeidsovereenkomst die niet van beperkte duur is én een vast aantal uren in dienst is overeengekomen.

## Onderwijsniveau

- Lager onderwijs: basisonderwijs, vmbo, eerste 3 leerjaren van havo/vwo en mbo-1 (assistentenopleiding).
- Middelbaar onderwijs: bovenbouw van havo/vwo, mbo-2 (basisberoepsopleiding), mbo-3 (vakopleiding) en mbo 4 (middenkader- en specialistenopleiding).
- Hoger onderwijs: hbo- en universitaire opleidingen.

## Verwachte baanvindduur

Om de (verwachte) duur te bepalen die een werkloze naar verwachting nog nodig heeft om een baan te vinden, is gebruik gemaakt van een duurmodel. Kern van het duurmodel is de uitstroomkans naar een baan. Deze kans is afhankelijk van allerlei achtergrondkenmerken van personen, waarvan wordt aangenomen dat zij de baanvindkans kunnen beïnvloeden. Door toepassing van een specifieke schattingsmethode kan het precieze verband tussen de baanvindkans en achtergrondkenmerken worden bepaald. Uit deze baanvindkans kan vervolgens de baanvindduur worden afgeleid (zie Kerkhofs, Bierings en De Vries, 2009).

## Werkloosheid

Werkloos is iedereen (15 tot 65 jaar) zonder werk of met werk voor minder dan twaalf uur per week, die werk van twaalf uur of meer per week wil hebben, daarnaar (actief) heeft gezocht en daarvoor direct beschikbaar is.

# Literatuur

Gerard van den Berg en Jan van Ours (1994). Unemployment dynamics and duration dependence in France, the Netherlands and the United Kingdom. *Economic Journal* 104: 432–443.

Harry Bierings, Marcel Kerkhofs en Robert de Vries (2010). Baanvinduren, hoe snel vinden werklozen een baan? *Sociaaleconomische trends*, 2/2010.

Harry Bierings, Léander Kuijvenhoven, Jan van der Laan en Robert de Vries (2011). Langdurige werkloosheid, 2002–2009. *Bevolkingstrends*, 1/2011.

Marcel Kerkhofs, Harry Bierings en Robert de Vries (2009). *Werkloosheidsduren op basis van de Enquête beroepsbevolking, 2002–2007*. Discussion paper CBS.

Wendy Smits, Harry Bierings en Robert de Vries (2013). Werkloosheid in 2004–2011: stromen en duren. *Sociaaleconomische trends*, maart 2013.

## Verklaring van tekens

.	Gegevens ontbreken
*	Voorlopig cijfer
**	Nader voorlopig cijfer
x	Geheim
–	Nihil
–	(Indien voorkomend tussen twee getallen) tot en met
0 (0,0)	Het getal is kleiner dan de helft van de gekozen eenheid
Niets (blank)	Een cijfer kan op logische gronden niet voorkomen
2012–2013	2012 tot en met 2013
2012/2013	Het gemiddelde over de jaren 2012 tot en met 2013
2012/'13	Oogstjaar, boekjaar, schooljaar enz., beginnend in 2012 en eindigend in 2013
2010/'11–2012/'13	Oogstjaar, boekjaar, enz., 2010/'11 tot en met 2012/'13

In geval van afronding kan het voorkomen dat het weergegeven totaal niet overeenstemt met de som van de getallen.

## Colofon

### *Uitgever*

Centraal Bureau voor de Statistiek  
Henri Faasdreef 312, 2492 JP Den Haag  
[www.cbs.nl](http://www.cbs.nl)

### *Inlichtingen*

Tel. 088 570 70 70, fax 070 337 59 94  
Via contactformulier: [www.cbs.nl/infoservice](http://www.cbs.nl/infoservice)

© Centraal Bureau voor de Statistiek, Den Haag/Heerlen, 2013.  
Verveelvoudigen is toegestaan, mits het CBS als bron wordt vermeld.