

# VUT-fondsen kalven af



*Drs. J.L. Gebraad en mw. T.R. Paff*

**Publicatiedatum CBS-website: 03-07-2013**



## Verklaring van tekens

.	gegevens ontbreken
*	voorlopig cijfer
**	nader voorlopig cijfer
x	geheim
–	nihil
–	(indien voorkomend tussen twee getallen) tot en met
0 (0,0)	het getal is kleiner dan de helft van de gekozen eenheid
niets (blank)	een cijfer kan op logische gronden niet voorkomen
2012–2013	2012 tot en met 2013
2012/2013	het gemiddelde over de jaren 2012 tot en met 2013
2012/'13	oogstjaar, boekjaar, schooljaar enz., beginnend in 2012 en eindigend in 2013
2010/'11– 2012/'13	oogstjaar, boekjaar enz., 2010/'11 tot en met 2012/'13

In geval van afronding kan het voorkomen dat het weergegeven totaal niet overeenstemt met de som van de getallen.

## Colofon

### Uitgever

Centraal Bureau voor de Statistiek  
Henri Faasdreef 312  
2492 JP Den Haag

### Prepress

Centraal Bureau voor de Statistiek  
Grafimedia

### Omslag

Telldesign, Rotterdam

### Inlichtingen

Tel. (088) 570 70 70  
Fax (070) 337 59 94  
Via contactformulier:  
[www.cbs.nl/infoservice](http://www.cbs.nl/infoservice)

### Bestellingen

E-mail: [verkoop@cbs.nl](mailto:verkoop@cbs.nl)  
Fax (045) 570 62 68

### Internet

[www.cbs.nl](http://www.cbs.nl)

© Centraal Bureau voor de Statistiek,  
Den Haag/Heerlen, 2013.  
Verveelvoudiging is toegestaan,  
mits het CBS als bron wordt vermeld.

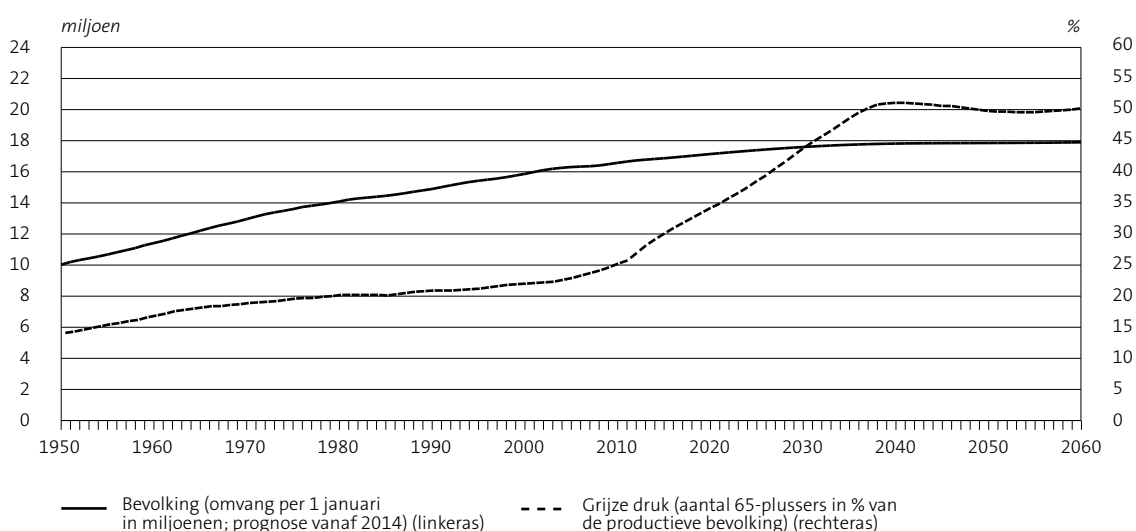
De afbouw van de vut zorgt voor een hogere arbeidsparticipatie van ouderen, en levert daarmee een bijdrage aan het bestrijden van de kosten van de vergrijzing. Het aantal VUT-fondsen is in 2011 gedaald naar 48. De premies en het balanstotaal laten een duidelijke daling zien in 2011, de uitkeringen zijn licht gestegen.

# 1 VUT, vergrijzing en arbeidsparticipatie

De maatregelen in de afgelopen jaren om de VUT te ontmoedigen hebben onder andere als achtergrond dat onze samenleving in de eerste helft van deze eeuw sterk vergrijst. De vergrijzing kan worden afgemeten aan de grijze druk. Dit is de verhouding tussen het aantal personen ouder dan 65 jaar en het aantal personen in de productieve levensfase van 20 tot 65 jaar. De grijze druk is opgelopen van 14,0 in 1950 tot 28,0 nu en zal naar verwachting oplopen tot 50,8 op de top van de vergrijzing in 2040. Dat komt doordat het aantal 65-plussers toeneemt van 2,6 miljoen nu naar 4,7 miljoen in 2040 terwijl de potentiële beroepsbevolking (de 20- tot 65-jarigen) gaat krimpen van 10,1 naar 9,3 miljoen.

Een verouderende samenleving brengt kosten met zich mee. Een eerste bijdrage aan het oplossen van dit kostenprobleem is gevonden in het afbouwen van de VUT. Inmiddels is ook een begin gemaakt met het later laten ingaan van de AOW-leeftijd. Van Duin en Stoeldraijer hebben een berekening gemaakt van de grijze druk waarbij rekening wordt gehouden met de voorgenomen stijging van de AOW-leeftijd. Zij voorzien dat de AOW-leeftijd gaat stijgen naar 67 jaar in 2012 en naar 71,5 jaar in 2060. De grijze druk neemt dan toe van 28 nu naar 39 in 2040.<sup>1)</sup>

## 1.1 Grijze druk en bevolking 1950–2060



Bron: CBS.

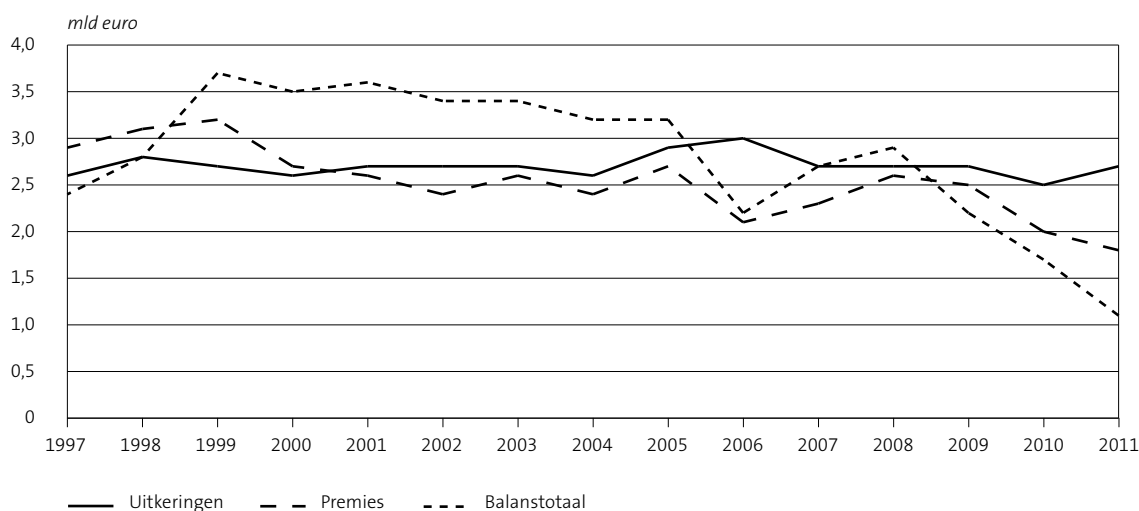
<sup>1)</sup> Zie het CBS-artikel 'Bevolkingsprognose 2012–2060: langer leven, langer werken' Coen van Duin en Lenny Stoeldraijer.

Het afbouwen van de VUT heeft samen met andere maatregelen gezorgd voor een stijging van de participatie op de arbeidsmarkt. De afgelopen tien jaar is het aandeel 60- tot 65-jarigen dat werkt meer dan verdubbeld naar 38 procent.<sup>2)</sup> Dit heeft een belangrijke bijdrage geleverd aan de toename van de gemiddelde leeftijd van de beroepsbevolking in de afgelopen twee decennia van 36 jaar naar 41 jaar.<sup>3)</sup>

### Minder VUT-fondsen in 2011

Het aantal VUT-fondsen is in 2011 gedaald van 56 naar 48. Het zijn overigens allemaal kleine fondsen die zijn verdwenen in 2011. De ontvangen premies dalen van 2,5 miljard euro in 2009 via 2,0 miljard euro in 2010 naar 1,8 miljard euro in 2011. De betaalde uitkeringen zijn vrij stabiel, na een daling van 2,7 miljard euro in 2009 naar 2,5 miljard euro in 2010 volgt een lichte stijging in 2011 naar 2,7 miljard euro. Het balanstotaal van de VUT-fondsen daalt in 2011 van 1,7 naar 1,1 miljard euro. Het eigen vermogen is voor het eerst negatief.

## 1.2 Premies, uitkeringen en balanstotaal VUT-fondsen



Bron: CBS.

### Vooraf kortlopende beleggingen en obligaties in 2011

De daling in het balanstotaal is vooral terug te zien in minder kortlopende beleggingen (girale gelden, deposito's en leningen op korte termijn) en in minder aandelen. Relatief gezien maken kortlopende beleggingen zowel eind 2011 als eind 2010 voor 46 procent uit van de beleggingsportefeuille van de VUT-fondsen. Aandelen dalen relatief gezien van 27 procent in 2010 naar 16 procent in 2011. Het belang van obligaties neemt toe van 26 procent in 2010 naar 36 procent in 2011.

<sup>2)</sup> Zie het CBS-artikel 'Ouderen steeds vaker actief op de arbeidsmarkt' Hendrika Lautenbach en Marian Driessen.

<sup>3)</sup> Zie het CBS-artikel 'Beroepsbevolking in twee decennia ruim 5 jaar ouder' Koos Arts en Ferdy Otten.

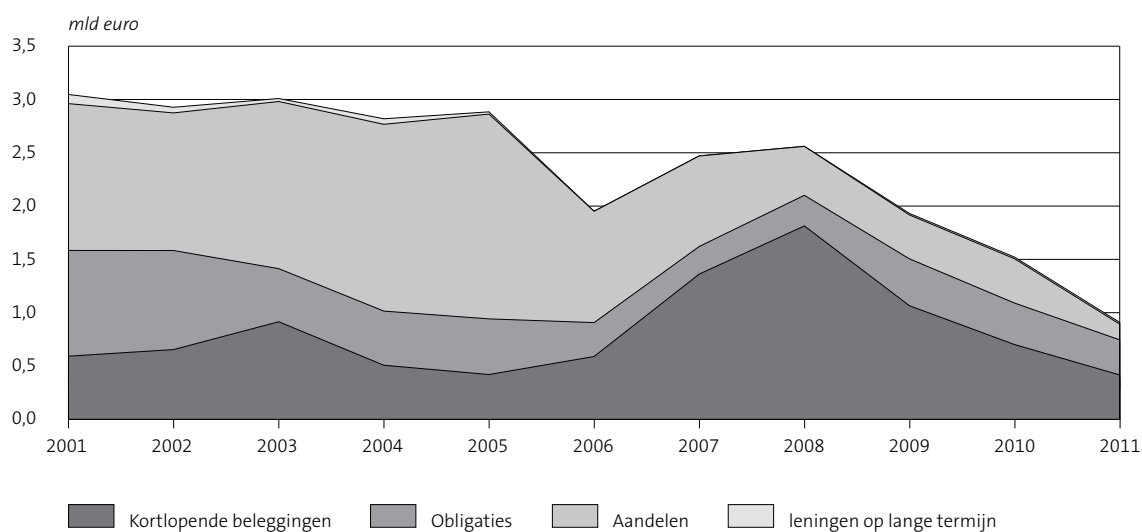
### 1.3 Balansen VUT-fondsen

	2000	2005	2006	2007	2008	2009	2010	2011
	<i>mln euro</i>							
<b>Activa</b>								
Girale gelden	43	42	38	88	64	54	46	36
Deposito's	230	243	247	238	980	548	223	81
Obligaties	999	522	318	259	287	440	389	329
Aandelen	1 185	1 921	1 044	849	459	412	416	148
Leningen op lange termijn	74	21	1	1	1	14	15	16
Leningen op korte termijn	512	135	304	1 036	770	463	432	299
Overige vorderingen	454	322	284	246	302	235	195	196
Totaal activa	3 495	3 206	2 236	2 717	2 863	2 166	1 716	1 105
<b>Passiva</b>								
Eigen vermogen (reserves)	1 680	1 538	981	856	787	749	468	-111
Voorziening VUT-verplichtingen	1 544	1 285	975	807	729	678	559	265
Overige voorzieningen	57	61	45	39	31	53	44	36
Leningen op korte termijn	33	37	34	29	3	9	20	18
Overige schulden	181	285	201	986	1 313	677	625	897
Totaal passiva	3 495	3 206	2 236	2 717	2 863	2 166	1 716	1 105

### 1.4 Resultatenrekeningen VUT-fondsen

	2000	2005	2006	2007	2008	2009	2010	2011
	<i>mln euro</i>							
<b>Lasten</b>								
Uitkeringen	2 597	2 861	3 008	2 685	2 736	2 710	2 503	2 662
Voorziening VUT-verplichtingen	-9	-16	-310	-168	-78	-51	-119	-293
Administratiekosten	37	28	25	28	29	25	25	20
Overige lasten	24	35	12	13	9	34	23	34
Saldo	635	-40	-557	-125	-69	-38	-281	-579
Totaal lasten	3 285	2 868	2 178	2 433	2 627	2 680	2 151	1 844
<b>Baten</b>								
Totaal premies	2 676	2 711	2 086	2 337	2 601	2 540	2 045	1 829
Werkgever	1 612	1 395	1 155	1 308	1 490	1 457	1 115	1 014
Werknemer	996	1 308	929	1 027	1 106	1 080	930	815
Overig	68	8	2	2	5	3	0	0
Rente en dividend	114	157	65	72	6	104	63	13
Overige baten	495	0	27	24	20	36	43	2
Totaal baten	3 285	2 868	2 178	2 433	2 627	2 680	2 151	1 844

## 1.5 Beleggingsportefeuille VUT-fondsen



## 2 Technische toelichting

De afkorting VUT staat voor vervroegde uittreding. In 1975 zijn de eerste VUT-regelingen ontworpen, met als doel de hoge jeugdwerkloosheid van dat moment te verminderen. Werknemers in het onderwijs en de bouw kregen de gelegenheid om op 63- of 64-jarige leeftijd te stoppen met werken. In de jaren daarna zijn er veel VUT-regelingen aan toegevoegd in andere bedrijfstakken, en is de leeftijd om gebruik te mogen maken van de VUT tot onder de 60 jaar gedaald. Per 1 januari 2006 is de fiscale ondersteuning voor vervroegde uittreding (VUT)- en prepensioenregelingen beëindigd. Het gevolg is dat VUT-fondsen, die vervroegde uittredingsregelingen voor bedrijfstakken verzorgen, nu in de afbouwfase verkeren. De huidige Vutters gaan geleidelijk aan met pensioen, nieuwe komen er vrijwel niet meer bij. Vanuit de bedrijfstak bouw zijn de afgelopen maanden voorstellen gedaan om de vut toch nog eens te gebruiken vanwege de hoge werkloosheid in de bouw.<sup>4)</sup> Dit zijn geluiden die ingaan tegen de trend om korter werken te ontmoedigen, en langer werken aan te moedigen.

Het CBS deelt de uitvoerders van de VUT-regelingen in drie groepen in. Twee van deze drie groepen blijven hier verder buiten beschouwing: de regelingen die door pensioenfondsen worden uitgevoerd en de regelingen die rechtstreeks door bedrijven worden uitgevoerd. De derde groep betreft regelingen voor bedrijfstakken die in afzonderlijke stichtingen zijn ondergebracht. Deze groep wordt aangeduid met de term VUT-fondsen. De daarbij betrokken bedrijfstakken zijn onder andere de metaalnijverheid, het beroepsgoederenvervoer en de horeca. Daarnaast is er ook een VUT-fonds voor het overheidspersoneel.

<sup>4)</sup> 'Breng vroegpensioen terug in de bouw', 'winst trebbe daalt naar 13 miljoen'.

De populatie bestond in 2011 uit 48 VUT-fondsen, 8 minder dan in 2010. De financiële gegevens zijn afkomstig uit de jaarverslagen van deze fondsen. Van de populatie zijn 34 fondsen direct waargenomen. De gegevens van de overige fondsen zijn via ophoging toegevoegd. De ophoging is gebaseerd op het aantal VUT-uitkeringen zoals ontleend aan de jaarverslagen. De ophoging bedraagt in 2010 1,1 procent van de uitkeringen en 15,2 procent van het balanstotaal. Dat is minder dan de ophoging in 2010 (7,6 procent van de uitkeringen en 24,3 procent van het balanstotaal), maar in lijn met de ophoging in eerdere jaren.