



Persbericht

PB13-034
15 mei 2013
9.30 uur

Bescheiden krimp economie

- **Economie krimpt in eerste kwartaal 0,1 procent t.o.v. kwartaal eerder**
- **Ten opzichte van een jaar eerder:**
 - **is de teruggang van de economie 1,7 procent;**
 - **ligt de consumptie van huishoudens 2,1 procent lager;**
 - **zijn de investeringen 11,6 procent lager;**
 - **is de uitvoer 2,3 procent hoger;**
 - **zijn er bijna 100 duizend banen minder**

Volgens de eerste raming van het CBS is de Nederlandse economie in het eerste kwartaal van 2013 met 0,1 procent gekrompen ten opzichte van een kwartaal eerder. Het is daarmee het derde opeenvolgende kwartaal met krimp. In de voorafgaande kwartalen kromp de economie met achtereenvolgens 1,0 en 0,4 procent. Ten opzichte van het eerste kwartaal van 2012 bedroeg de krimp 1,7 procent. In het eerste kwartaal van 2013 waren er twee werkdagen minder dan een jaar eerder.

Consumptie verder gekrompen

Huishoudens hebben in het eerste kwartaal 2,1 procent minder besteed dan een jaar eerder. De consumptie door huishoudens krimpt al twee jaar. Vooral de aanschaf van duurzame goederen loopt sterk terug. Ook in het eerste kwartaal werden veel minder auto's, kledingstukken en meubelen gekocht dan een jaar eerder. Daarnaast liepen de uitgaven aan voedings- en genotmiddelen en diensten verder terug. Omdat het gemiddeld kouder was, werd er wel veel meer aardgas verbruikt.

De consumptie door de overheid kromp met 0,9 procent. De uitgaven aan het openbaar bestuur lopen de laatste drie jaar terug. De overheidsuitgaven aan de zorg stegen in het eerste kwartaal echter nog wel.

Investeringen fors omlaag

De investeringen in vaste activa zijn in het eerste kwartaal met 11,6 procent gekrompen ten opzichte van een jaar eerder. De investeringen lopen al vijf kwartalen op rij terug. De krimp in het eerste kwartaal was sterker dan in voorafgaande kwartalen en betrof bijna alle categorieën. Vooral de verkoop van personenwagens nam sterk af, door verhoging van de aanschafbelasting. Ook de investeringen in de bouw liepen verder terug.

Dit gold zowel voor woningen als bedrijfsgebouwen en grond-, weg- en waterbouwkundige werken. Daarnaast werden er in het eerste kwartaal minder machines en computers aangeschaft.

Lichte groei uitvoer

De uitvoer is in het eerste kwartaal met 2,3 procent gegroeid ten opzichte van een jaar eerder. De uitvoer van Nederlandse goederen liep enigszins terug. In 2012 zat hier nog wel wat groei in. Dat deze uitvoer in het eerste kwartaal terugliep, komt doordat de buitenlandse vraag naar industriële producten afnam, vooral die naar metaal en transportmiddelen. De wederuitvoer groeide in het eerste kwartaal met 4,4 procent. Deze stijging was lager dan die in voorafgaande kwartalen. Door de krimp van de consumptie en de investeringen, alsmede de matige groei van de wederuitvoer, groeide de invoer nauwelijks.

Sterke krimp bouw en industrie

Veel bedrijfstukken voelen de aanhoudende laagconjunctuur en hebben te maken met langdurige krimp. De invloed is het grootst in de bouw. In het eerste kwartaal lag de bouwproductie 11,6 procent lager dan een jaar eerder. De industriële productie nam in het eerste kwartaal af met 4,5 procent. In de voorafgaande kwartalen was de krimp van de industrie veel bescheidener. Ook in de handel was de krimp in het eerste kwartaal hoger dan in voorafgaande kwartalen. De delfstoffenwinning groeide wel sterk door het hogere binnenlandse verbruik van aardgas en door een hogere export.

Forse afname werkgelegenheid

In het eerste kwartaal van 2013 waren er 99 duizend banen van werknemers minder dan in hetzelfde kwartaal van 2012. Dit is een daling van 1,3 procent. Het is de grootste daling sinds het eerste kwartaal van 2010. Alle bedrijfstukken hadden in het eerste kwartaal te maken met banenkrimp. Voor het eerst in jaren ligt ook het aantal werknemersbanen in de zorg lager dan een jaar eerder. De afname van het aantal banen van werknemers was met 26 duizend het grootst in de bouwrijverheid.

Gecorrigeerd voor seizoeninvloeden ligt het aantal banen 34 duizend lager dan een kwartaal eerder. Dit is een daling van 0,4 procent. De afgelopen drie jaar is de procentuele afname van het aantal banen binnen één kwartaal nog niet zo hoog geweest.

Technische toelichting

Achtergrondinformatie over de ramingen

Er worden van de economische groei en de banenontwikkeling in een kwartaal meerdere ramingen samengesteld. De eerste raming wordt uiterlijk 45 dagen na afloop van een kwartaal gepubliceerd. De cijfers van de eerste raming kunnen wijzigen op grond van nieuwe statistische broninformatie die nadien beschikbaar komt. In de tweede raming die uiterlijk 90 dagen na afloop van een kwartaal wordt gepubliceerd, is deze nieuwe en meer uitgebreide statistische informatie verwerkt. Op dat moment komen bovendien meer detailgegevens beschikbaar. Bij de afsluiting van het vierde kwartaal komt tevens de eerste raming van het jaar gereed. Bij de tweede raming van het vierde kwartaal worden de eerste drie kwartalen opnieuw vastgesteld.

Ook nadien kunnen de cijfers nog worden aangepast. De kwartaalgegevens worden namelijk eenmaal per jaar in juli geijkt aan de jaarcijfers van de nationale rekeningen, die volgens een vaste cyclus van drie opeenvolgende ramingen (voorlopige raming, nader voorlopige raming en definitieve raming) worden geraamd, dan wel herzien. Ook hier is sprake van steeds betere en meer gedetailleerde statistische informatie op basis waarvan de ramingen worden verrijkt.

Om de bijstellingen in de opeenvolgende ramingen van de economische groei en de banenontwikkeling zo gering mogelijk te houden werkt het CBS voortdurend aan een verbetering van de kwaliteit van de bronstatistieken die ten grondslag liggen aan de genoemde ramingen en aan de gehanteerde methodieken bij de nationale rekeningen. Meer informatie hierover en de algemene overzichten en achtergronden van de bijstellingen zijn te vinden op de website van het CBS onder de themapagina macro-economie/methoden/bijstellingen.

Werkgelegenheid

In dit persbericht wordt ook een eerste raming van het aantal banen van werknemers in het kwartaal gepubliceerd, waarbij een onderverdeling gemaakt wordt naar bedrijfstakken. Zelfstandigen blijven hier buiten beschouwing. De tweede raming van de werkgelegenheid, met daarbij een raming van de beloning van werknemers, wordt tegelijkertijd met de tweede raming van de economische groei gepubliceerd.

Seizoen- en werkdag gecorrigeerde gegevens

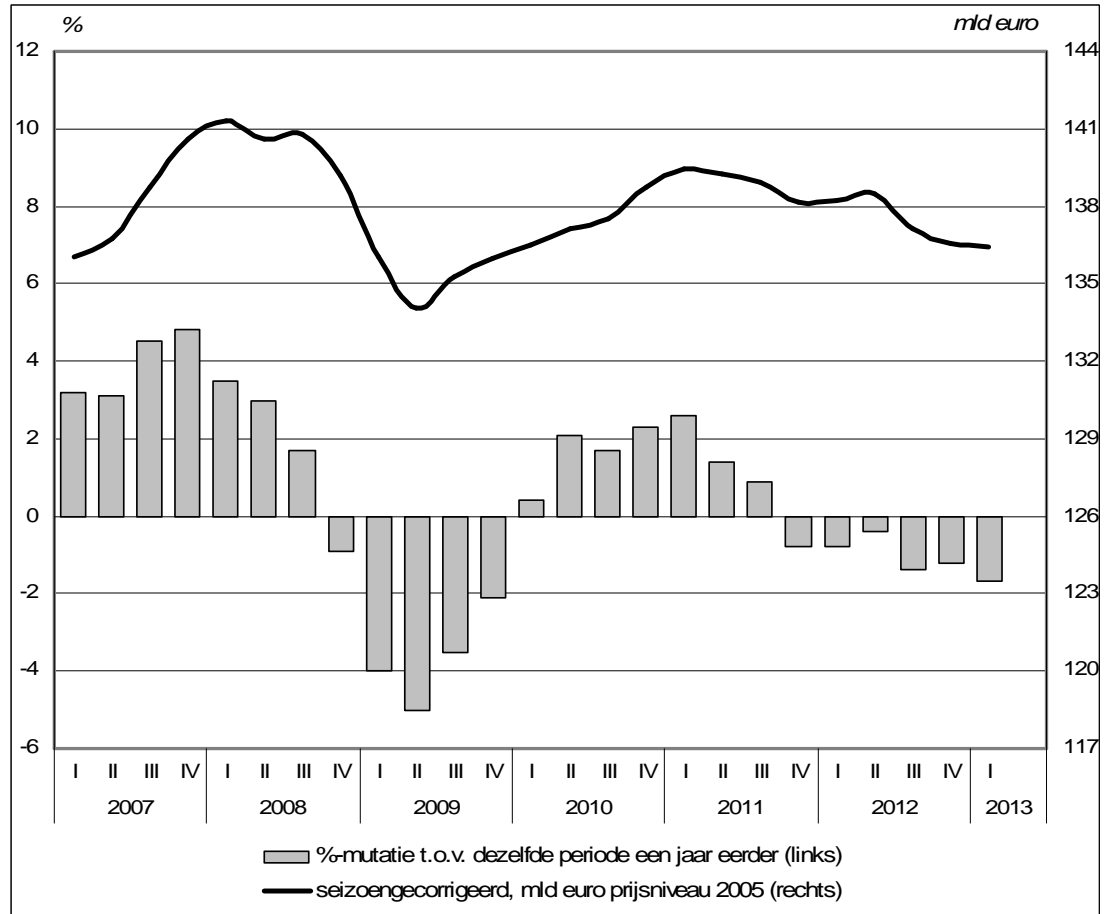
Normale praktijk is dat mutaties worden berekend ten opzichte van het vergelijkbare kwartaal van het voorafgaande jaar. Dit is de gerealiseerde economische groei. Op StatLine wordt daarnaast een mutatie ten opzichte van het voorafgaande jaar gegeven die gecorrigeerd is voor een eventueel verschil in werkdagen. Voor elke werkdag extra ligt de groei namelijk 0,2 à 0,3 procentpunt hoger.

Om een zo goed mogelijk beeld te geven van de conjuncturele stand van zaken wordt de groei voor enkele variabelen zoals het bbp en het aantal banen ook ten opzichte van het voorgaande kwartaal berekend. Hierbij wordt standaard gecorrigeerd voor seizoen- en werkdageffecten. Bij het uitkomen van nieuwe kwartaalcijfers wordt deze seizoen- en werkdagcorrectie steeds opnieuw doorgerekend. Dit leidt doorgaans tot geringe bijstellingen van eerder geraamde cijfers, maar incidenteel tot meer substantiële bijstellingen.

Aanvullende informatie

Aanvullende informatie over de ontwikkelingen binnen de Nederlandse economie in het eerste kwartaal van 2013 is te vinden op de website van het CBS en is bereikbaar via de links bij het persbericht (html-versie). De tweede raming van de economische groei voor het eerste kwartaal van 2013 verschijnt op dinsdag 25 juni 2013.

Bruto binnenlands product: volume



Bron: CBS

Tabel 1: Bruto binnenlands product (marktprijzen)

	Waarde		Volumemutatie t.o.v.	
	Zelfde periode vorig jaar	Oorspronkelijk Werkdaggecorrigeerd	Voorgaande periode ^{1)#}	
	<i>mld euro</i>	%		
2010	588,7	1,6	.	.
2011	602,0	1,0	.	.
2012	600,6	-1,0	.	.
2009-I	143,8	-4,0	-4,0	-2,2
II	143,8	-5,0	-4,7	-1,5
III	137,4	-3,5	-3,5	0,9
IV	148,3	-2,1	-2,4	0,5
2010-I	143,7	0,4	0,4	0,4
II	148,7	2,1	2,1	0,5
III	142,1	1,7	1,7	0,3
IV	154,3	2,3	2,1	0,9
2011-I	149,4	2,6	2,4	0,5
II	152,2	1,4	1,4	-0,1
III	145,0	0,9	0,9	-0,2
IV	155,4	-0,8	-0,4	-0,6
2012-I	149,6	-0,8	-1,1	0,1
II	152,8	-0,4	-0,4	0,2
III	143,2	-1,4	-1,2	-1,0
IV	155,0	-1,2	-1,2	-0,4
2013-I	149,6	-1,7	-1,3	-0,1

1) Gecorrigeerd voor seizoeninvloeden en werkdageffecten.

#) Deze cijfers zijn bijgesteld, achtergrondinformatie staat in de technische toelichting.

Bron: CBS

Tabel 2: Goederen- en dienstentotalen

	2012	2012				2013
		I	II	III	IV	I
		<i>volumemutatie in % t.o.v. een jaar eerder</i>				
Consumptieve bestedingen	-0,9	-0,4	-0,9	-0,8	-1,4	-1,7
w.v. door huishoudens	-1,4	-0,7	-1,2	-1,3	-2,5	-2,1
door overheid	0,0	0,2	-0,5	0,0	0,3	-0,9
Investeringen in vaste activa	-4,6	-5,0	-2,8	-5,6	-5,1	-11,6
Veranderingen voorraden 1)	0,8	0,5	0,7	0,8	1,3	0,1
Nationale bestedingen	-1,5	-2,0	-1,4	-1,3	-1,4	-4,0
Uitvoer goederen en diensten	3,3	2,5	4,9	1,9	3,9	2,3
Invoer goederen en diensten	3,1	1,6	4,2	2,5	4,4	0,2
Bruto binnenlands product	-1,0	-0,8	-0,4	-1,4	-1,2	-1,7

1) Waarde van verandering voorraden uitgedrukt als percentage van het bbp.

Bron: CBS

Tabel 3: Toegevoegde waarde van producenten (bruto, basisprijzen)

	2012	2012				2013
		I	II	III	IV	I
	<i>volumemutatie in % t.o.v. een jaar eerder</i>					
Goederenproducenten	-2,0	-3,0	-1,0	-2,9	-1,3	-0,8
Landbouw, bosbouw en visserij	-0,6	1,9	-1,4	0,7	-3,1	-2,3
Industrie en energie	-0,4	-1,3	1,2	-2,2	0,7	1,9
w.o. Industrie	-0,4	-0,3	-0,3	-1,1	0,1	-4,5
Delfstoffenwinning	-0,2	-4,3	9,1	-7,1	3,2	15,5
Bouwnijverheid	-8,4	-10,3	-7,8	-7,1	-8,4	-11,6
Commerciële dienstverlening	-0,8	0,1	-0,4	-1,3	-1,5	-2,5
w.o. Handel, vervoer en horeca	-0,9	-0,1	-0,9	-1,7	-1,0	-3,7
Zakelijke dienstverlening	-1,1	-1,3	-0,6	-0,1	-2,3	-2,9
Overheid en zorg	1,2	1,4	1,1	1,1	1,1	0,2
Cultuur, recreatie, overige diensten	-0,6	-0,5	-1,0	-0,6	-0,3	-1,7

Bron: CBS**Tabel 4: Banen van werknemers**

	Aantal banen oorspronkelijk	Verandering t.o.v. zelfde periode vorig jaar	Aantal banen seizoen- gecorrigeerd [#]	Verandering t.o.v. voorgaande periode [#]
	<i>X 1000</i>	<i>mutaties in %</i>	<i>x 1000</i>	<i>mutaties in %</i>
2010	7861	-0,6	.	.
2011	7904	0,6	.	.
2012	7845	-0,7	.	.
2010-I	7767	-1,8	7835	-0,4
II	7887	-0,6	7858	0,3
III	7909	0,0	7870	0,2
IV	7879	0,2	7877	0,1
2011-I	7823	0,7	7894	0,2
II	7941	0,7	7910	0,2
III	7946	0,5	7908	0,0
IV	7907	0,4	7903	-0,1
2012-I	7804	-0,2	7878	-0,3
II	7891	-0,6	7858	-0,3
III	7868	-1,0	7832	-0,3
IV	7818	-1,1	7813	-0,2
2013-I	7705	-1,3	7779	-0,4

[#])Deze cijfers zijn bijgesteld, achtergrondinformatie staat in de technische toelichting.**Bron: CBS**

Tabel 5. Banen van werknemers naar economische activiteit

	2012				2013
	I	II	III	IV	I
	<i>x 1000</i>				
Landbouw, bosbouw en visserij	98	106	116	101	97
Industrie en energie	871	870	860	858	860
Bouwnijverheid	361	358	355	347	335
Handel , vervoer en horeca	2005	2032	2037	2022	1997
Informatie en communicatie	240	241	241	243	239
Financiële dienstverlening	258	258	255	254	250
Verhuur en handel van onroerend goed	66	67	63	66	64
Zakelijke dienstverlening	1245	1292	1313	1284	1235
Openbaar bestuur en overheidsdiensten	524	520	511	512	512
Onderwijs	509	507	485	498	499
Gezondheids- en welzijnszorg	1363	1372	1367	1367	1359
Cultuur, recreatie, overige diensten	264	268	265	267	258
Totaal	7804	7891	7868	7818	7705
	Absolute mutaties t.o.v. dezelfde periode van het voorgaande jaar				
Landbouw, bosbouw en visserij	-1	-2	-4	0	-1
Industrie en energie	-8	-10	-13	-13	-11
Bouwnijverheid	-9	-14	-17	-21	-26
Handel , vervoer en horeca	21	10	1	-3	-8
Informatie en communicatie	2	2	1	0	-1
Financiële dienstverlening	-6	-7	-8	-8	-8
Verhuur en handel van onroerend goed	-2	-2	-3	-3	-2
Zakelijke dienstverlening	-6	-9	-16	-20	-10
Openbaar bestuur en overheidsdiensten	-16	-15	-13	-11	-12
Onderwijs	-7	-7	-8	-7	-10
Gezondheids- en welzijnszorg	18	12	8	4	-4
Cultuur, recreatie, overige diensten	-5	-6	-6	-6	-6
Totaal	-19	-50	-78	-89	-99

Bron: CBS