



# Persbericht

PB12-022  
29 maart 2013  
9.30 uur

## ***Beschikbaar inkomen huishoudens daalt in 2012 met 3,2 procent***

- Sterkste daling beschikbaar inkomen in meer dan 20 jaar
- Hypotheekschuld stijgt met slechts 0,1 procent
- Winsten ondernemingen afgenomen

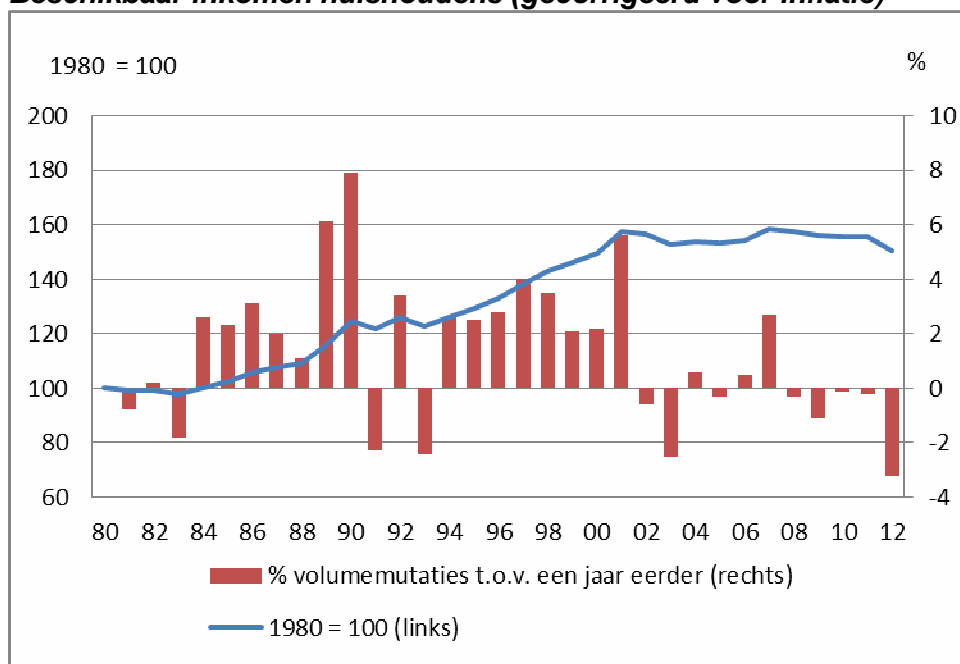
Het reëel beschikbaar inkomen van huishoudens is voor het vijfde jaar op rij gedaald. De daling in 2012 bedraagt 3,2 procent. Dit is de sterkste afname sinds het begin van de reeks in 1981. De daling is het gevolg van de afname van de werkgelegenheid, hogere afdrachten van belastingen en premies, en de inflatie. De inflatie lag met 2,5 procent ruimschoots boven de gemiddelde stijging van de cao-lonen met 1,6 procent. Mede door deze inkomensdaling zijn ook de consumptieve bestedingen van huishoudens in 2012 met 1,4 procent gekrompen.

Het financieel vermogen van huishoudens steeg in 2012 met 127 miljard euro en kwam uit op 1,1 biljoen euro. Dit komt vooral door de forse stijging van het vermogen dat beheerd wordt door pensioenfondsen en levensverzekeraars. Het aandelenpakket dat huishoudens zelf beheren, steeg door aankoop en koerswinsten met 12 miljard euro. Vanwege de stagnatie op de woningmarkt en meer aflossingen op hypotheek, steeg de hypotheecaire schuld met slechts 0,1 procent. In de jaren 1994-2007 groeide de hypotheekschuld nog met gemiddeld 12 procent per jaar.

De nettowinst van niet-financiële vennootschappen nam in 2012 met 4,4 miljard euro af tot 111 miljard euro. De daling komt vooral doordat buitenlandse dochterondernemingen iets minder presteerden. De winst van buitenlandse dochters nam met 4,1 miljard af tot 35 miljard euro. De totale winst van niet-financiële vennootschappen ligt zo'n 6 miljard euro onder het niveau van vóór de kredietcrisis.

De nettowinst van financiële instellingen daalde in 2012 met 6,3 miljard euro tot 18 miljard euro. De winsten namen zowel in het binnenland als in het buitenland af. In 2007, voordat de kredietcrisis uitbrak, behaalden de financiële instellingen gezamenlijk nog een winst van 30 miljard euro. Hiervan was meer dan de helft afkomstig van buitenlandse dochters. In 2012 daalde de winst het sterkst bij banken en overige financiële instellingen, zoals beleggingsinstellingen en financieringsmaatschappijen. De winst van verzekeraars en pensioenfondsen liep in 2012 iets op.

### Beschikbaar inkomen huishoudens (gecorrigeerd voor inflatie)



Bron: CBS

### Technische toelichting

#### Financieel vermogen van huishoudens

Het financieel vermogen van huishoudens bestaat uit aandelen, obligaties en spaartegoeden, pensioen- en levensverzekeringsvoorzieningen (in beheer bij pensioenfondsen en levensverzekeraars), verminderd met schulden. Hierbij zij aangetekend dat de waarde van eigen woningen geen deel uitmaakt van het financieel vermogen, maar dat hypothecaire schuld wel op het financieel vermogen in mindering is gebracht.

#### Nettowinst

De definitie van nettowinst volgens de nationale rekeningen wijkt af van de gangbare bedrijfseconomische definities. Bij de nationale rekeningen zijn resultaten op financiële schuldtitels zoals herwaarderingen namelijk niet in de winst inbegrepen.

#### Sectorrekeningen

De gegevens in dit persbericht zijn ontleend aan de nationale rekeningen, een samenhangend stelsel van gegevens dat een overzicht biedt van de economische ontwikkelingen in Nederland. In dit persbericht wordt ingegaan op de uitkomsten van een onderdeel van dit stelsel, de sectorrekeningen. Deze geven een gedetailleerd en samenhangend beeld van zowel de inkomensvorming en inkomens(her)verdeling, als van de financiering en vermogensvorming van de verschillende sectoren in de Nederlandse economie. De volgende sectoren worden daarbij onderscheiden: huishoudens, niet-financiële vennootschappen, financiële instellingen, de overheid en het buitenland in relatie tot Nederland.

De uitkomsten die in dit persbericht zijn opgenomen over het jaar 2012 zijn samengesteld op basis van de som van de ramingen voor de vier kwartalen van 2012. De ramingen van de eerste drie kwartalen zijn hierbij aangepast. Tegelijkertijd met dit persbericht worden de gegevens over EMU-saldo en EMU-schuld in een afzonderlijk persbericht gepubliceerd. Alle cijfers hebben een voorlopig karakter. Eind juni 2013 komen verbeterde jaarcijfers beschikbaar over zowel 2012 als 2011 en 2010. De gegevens van de sectorrekeningen sluiten aan bij de bijgestelde uitkomsten over de economische groei en de bestedingen die eveneens vandaag zijn gepubliceerd.

### **Kerngegevens van de Nederlandse economie**

	2007	2008	2009	2010*	2011*	2012*
<b>Huishoudens <sup>1)</sup></b>						
	<i>%-verandering t.o.v. een jaar eerder</i>					
Reëel beschikbaar inkomen	2,7	-0,3	-1,1	-0,1	-0,2	-3,2
Reële consumptieve bestedingen	1,8	1,3	-2,1	0,3	-1,0	-1,4
	<i>mld euro</i>					
Inkomen zelfstandigen	22,9	22,5	20,4	20,3	21,2	19,9
Vrije besparingen	-3,2	-7,4	-4,7	-5,9	-3,7	-8,6
Financiële bezittingen	1647	1463	1633	1768	1832	1984
w.o. aandelen	243	175	214	228	201	213
voorzieningen pensioen- en levensverzekering	953	833	942	1048	1117	1244
Schulden	681	719	759	788	810	835
w.o. hypotheek	581	614	640	657	670	671
Financieel Vermogen	966	744	874	980	1022	1149
<b>Niet-financiële vennootschappen</b>						
Nettowinst voor belastingen	115,9	108,8	82,7	105,4	114,9	110,5
w.o. winst buitenlandse dochters	35,2	31,3	19,6	35,7	38,8	34,7
<b>Financiële instellingen (excl. BFI's) <sup>2)</sup></b>						
Nettowinst voor belastingen	30,2	11,7	11,6	20,5	24,0	17,7
w.o. winst buitenlandse dochters	18,8	-1,3	4,3	7,3	12,3	7,8
<b>Saldo lopende rekening met buitenland</b>	48,1	28,1	18,2	29,9	49,8	49,4
	<i>%-verandering t.o.v. een jaar eerder</i>					
<b>Totaal Nederland</b>						
Bruto binnenlands product, volume	3,9	1,8	-3,7	1,6	1,0	-1,0
Reëel netto nationaal inkomen	2,7	-2,6	-5,0	2,2	4,2	-1,9

1) Inclusief instellingen zonder winstoogmerk t.b.v. huishoudens.

2) BFI's: bijzondere financiële instellingen.

**Bron: CBS**