



# Persbericht

PB13-015  
28 februari 2013  
9.30 uur

## *Aantal bijstandsuitkeringen blijft groeien*

- 325 duizend bijstandsuitkeringen eind 2012
- 9 duizend meer dan jaar eerder
- minder uitkeringen aan jongeren
- groei in vier grote steden relatief laag

Eind december 2012 werden er 325 duizend bijstandsuitkeringen aan personen tot 65 jaar verstrekt. Dat zijn er 9 duizend meer dan een jaar eerder. Dit blijkt uit de nieuwste cijfers van het CBS.

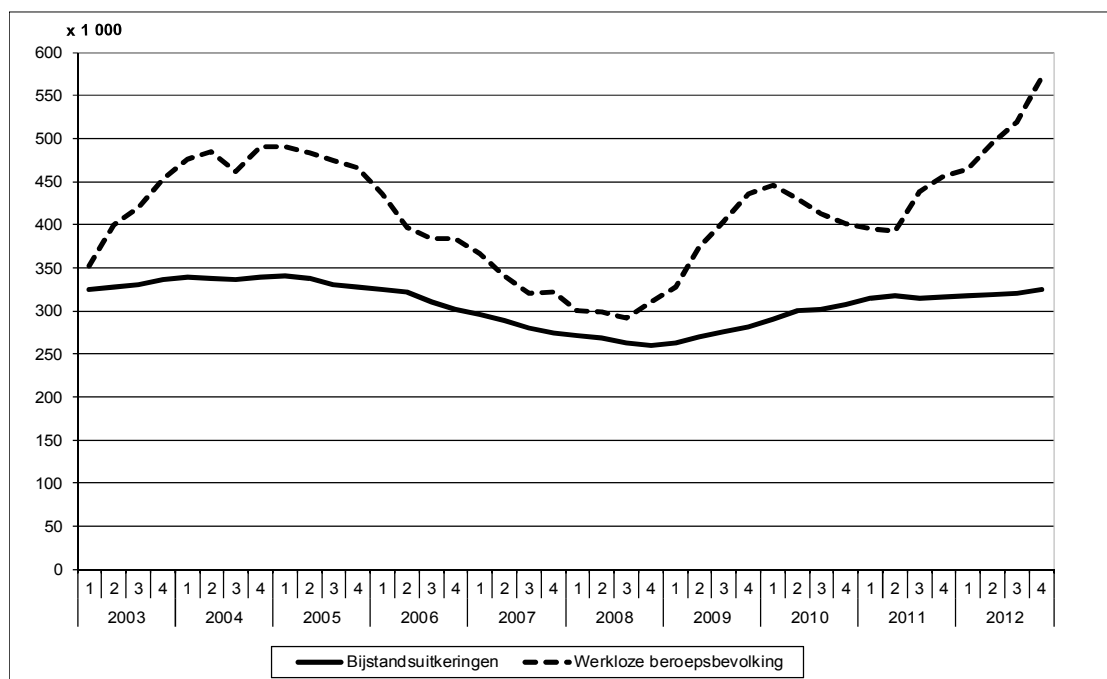
Sinds begin 2009 is het aantal bijstandsuitkeringen met 66 duizend toegenomen. Terwijl de stijging in 2010 uitkwam op 26 duizend, ging het in 2011 en 2012 beduidend minder snel. In beide jaren nam het aantal bijstandsuitkeringen met 9 duizend toe.

De toename in 2012 komt geheel voor rekening van de bijstandsontvangers van 27 jaar of ouder. Het aantal uitkeringen aan deze leeftijdsgroep nam met 14 duizend toe. Deze ontwikkeling past bij het beeld van een verslechterende arbeidsmarkt. De werkloosheid stijgt en het aantal banen neemt af.

Ondanks de gestegen werkloosheid is het aantal bijstandsuitkeringen aan personen jonger dan 27 jaar in 2012 met 5 duizend gedaald. Dit hangt samen met overheidsbeleid om de instroom in de bijstand te beperken. In het laatste kwartaal van 2012 is het aantal bijstandsuitkeringen aan jongeren overigens niet verder afgenomen.

De ontwikkeling van het aantal bijstandsuitkeringen varieert per gemeente. Het loopt uiteen van een toename van 13 procent in Breda tot een daling van 7 procent in Haarlemmermeer. De groei in de vier grote steden ligt onder het landelijk gemiddelde van 3 procent. In Amsterdam was het aantal bijstandsuitkeringen in 2012 vrijwel stabiel.

## Aantal bijstandsuitkeringen en werkloze beroepsbevolking <sup>1)</sup>



<sup>1)</sup> De werkloze beroepsbevolking is gecorrigeerd voor seizoeninvloeden. Werkloze beroepsbevolking: personen zonder werk, of met werk voor minder dan twaalf uur per week, die actief op zoek zijn naar betaald werk voor twaalf uur of meer per week en die daarvoor direct beschikbaar zijn.

**Bron: CBS**

### **Technische toelichting**

De uitkomsten over het aantal bijstandsuitkeringen krachtens de Wet werk en bijstand (WWB) zijn gebaseerd op gegevens van gemeenten en hebben betrekking op thuiswonenden met een periodieke algemene bijstandsuitkering. Wanneer sprake is van een (echt)paar wordt één persoon als aanvrager aangemerkt. Dit is altijd de oudste persoon van het (echt)paar. De uitsplitsingen naar geslacht en leeftijd zijn gebaseerd op deze persoon. Eind december 2012 werden 44 duizend bijstandsuitkeringen aan (echt)paren verstrekt.

Per 1 januari 2012 zijn diverse wetswijzigingen van kracht geworden. Een daarvan is de invoering van de huishoudtoets. Bij deze toets worden het inkomen en vermogen van alle leden van een gezin die in dezelfde woning wonen, meegeteld bij het vaststellen of er recht is op bijstand. Dit kan resulteren in één gezinsuitkering. In mei 2012 is de huishoudinkomenstoets in het kader van het Lenteakkoord met terugwerkende kracht ingetrokken.

Een andere wijziging betreft de samenvoeging van de Wet investeren in jongeren (WIJ) met de WWB. Per 1 januari 2012 wordt weer één WWB-uitkering aan een (echt)paar verstrekt van wie de ene partner jonger is dan 27 jaar en de andere partner 27 jaar of ouder. Voor die tijd ontving de jongere partner een uitkering op grond van de WIJ en de oudere partner een uitkering op grond van de WWB. Ook een wijziging is de invoering van een zoektijd van vier weken voor personen tot 27 jaar die zich aanmelden voor bijstand. Tijdens de zoektijd dienen zij op zoek te gaan naar werk of een opleiding. Na deze periode kan er met terugwerkende kracht vanaf meldingsdatum recht op bijstand ontstaan.

De mutaties en percentages zijn berekend met onafgeronde aantallen en kunnen daardoor afwijken van uitkomsten die worden berekend met de

afgeronde aantallen in de tabellen. Cijfers van de voorafgaande perioden kunnen zijn aangepast op grond van de meest recente gegevens. Dit wordt aangegeven met een #.

**Tabel 1. Bijstandsuitkeringen aan thuiswonenden tot 65 jaar <sup>2)</sup>**

	Stand eind december				Mutatie eind december		
	2009	2010	2011	2012*	2010 2009	2011 2010	2012* 2011
	x 1 000						
Totaal <sup>1)</sup>	281	307	316	325	26	9	9
Jonger dan 27 jaar	27	35	34	29	7	-1	-5
27 tot 35 jaar	41	48	51	56	7	3	5
35 tot 45 jaar	71	75	76	79	4	1	2
45 tot 55 jaar	75	81	85	90	6	4	5
55 tot 65 jaar	66	69	70	72	3	1	2
Mannen	122	136	141	148	15	5	7
Jonger dan 27 jaar	12	16	15	13	3	-1	-2
27 tot 35 jaar	18	22	23	26	4	1	3
35 tot 45 jaar	31	34	35	36	3	1	2
45 tot 55 jaar	34	37	39	42	3	2	3
55 tot 65 jaar	27	28	29	31	2	1	1
Vrouwen	159	171	174	176	12	4	2
Jonger dan 27 jaar	15	19	19	15	4	0	-3
27 tot 35 jaar	23	26	27	29	3	2	2
35 tot 45 jaar	40	41	42	43	1	1	1
45 tot 55 jaar	42	44	46	48	2	2	2
55 tot 65 jaar	39	40	41	41	1	0	1
Leefvorm							
Alleenstaande	170	189	196	201	19	6	6
Alleenstaande ouder	71	77	78	79	6	1	0
(Echt)paar	39	40	40	44	0	0	4
Anders	1	1	2	1	0	1	-1

<sup>1)</sup> Inclusief onbekend

<sup>2)</sup> Uitkeringen in het kader van de WWB

\* Voorlopig cijfer

**Bron: CBS**

**Tabel 2. Ontwikkeling aantal bijstandsuitkeringen aan thuiswonenden tot 65 jaar <sup>1)</sup> in gemeenten met 100 duizend inwoners of meer**

Gemeente <sup>2)</sup>	Stand eind december			Mutatie eind december	
	2010	2011	2012*	2011	2012*
	Abs.			2010	
	Abs.			%	
Amsterdam	33510	34490	34480	3	0
Rotterdam	31590	32090	32610	2	2
's-Gravenhage	17970	18750	19220	4	3
Utrecht	6520	6960	7130	7	2
Breda	3380	3150	3570	-7	13
Apeldoorn	2480	2470	2750	0	11
Emmen	2770	2790	3030	1	8
Enschede	4990	4960	5370	-1	8
Arnhem	5220	5410	5750	4	6
Nijmegen	5190	5460	5790	5	6
Amersfoort	2360	2420	2560	2	6
Groningen	8080	8480	8970	5	6
Dordrecht	3250	2900	3070	-11	6
Zaanstad	2430	2620	2750	8	5
Tilburg	5130	5250	5450	2	4
Leiden	2410	2620	2700	9	3
Almere	4260	4690	4810	10	3
Zwolle	2510	2560	2630	2	3
's-Hertogenbosch	2790	2910	2980	4	2
Maastricht	2950	3000	3050	2	2
Zoetermeer	2320	2390	2430	3	2
Eindhoven	5260	5120	5170	-3	1
Ede	1180	1230	1230	4	0
Haarlem	2580	2580	2550	0	-1
Haarlemmermeer	1330	1370	1270	3	-7
Gemeenten met 100.000 inwoners of meer	162450	166650	171330	3	3
Gemeenten tot 100.000 inwoners	144520	149030	153530	3	3
Nederland	306980	315680	324850	3	3

<sup>1)</sup> Uitkeringen in het kader van de WWB

<sup>2)</sup> Gemeenten met 100 duizend inwoners of meer op 1 januari 2012

\* Voorlopig cijfer

**Bron: CBS**