

Kans op een baan na de WW nader bekeken

Kathleen Geertjes

Een jongere met een Werkloosheidswetuitkering is doorgaans sneller weer aan de slag dan een 50-plusser. Toch kan de kans van een 50-plusser op een nieuwe baan soms groter zijn dan die van een dertiger. Naast de leeftijd zijn namelijk ook andere factoren van invloed op de werkherhervatting, zoals de duur van de vorige baan, de sector waarin men actief is, de maximale WW-duur en de herkomstgroepering.

1. Inleiding

Om sociale en financiële redenen is een snelle uitstroom uit de WW naar een baan zeer gewenst. Op verzoek van het ministerie van SZW heeft het Centrum voor Beleidsstatistiek de kans op werkherhervatting onderzocht. Voor de personen die in 2004 tot en met 2008 vanuit een baan de WW instromen, is met behulp van regressieanalyse nagegaan welke factoren van invloed zijn op het vinden van een baan binnen een jaar na instroom in de WW.¹⁾

Dit artikel gaat eerst in op de samenhang tussen conjunctuur en WW, waarna een beschrijving volgt van de factoren die volgens het regressiemodel veel invloed hebben op de werkherhervatting.

2. Conjunctuur en WW

2.1 Lage instroom in WW tijdens hoogconjunctuur

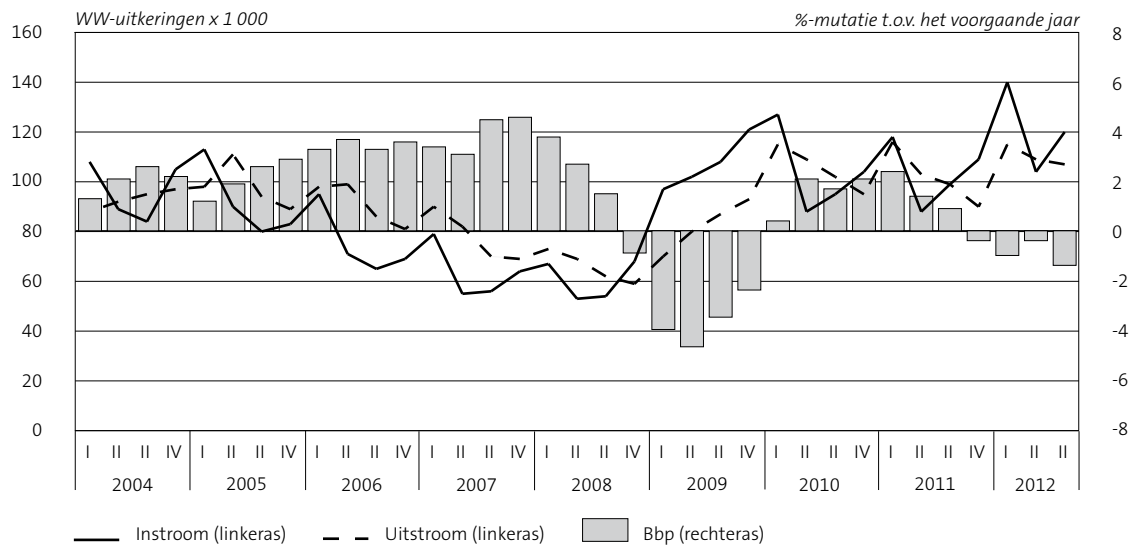
De instroom in de WW hangt sterk samen met de conjunctuur; hoe meer economische groei, hoe lager de instroom (zie figuur 2.1.1). Na een hoogconjunctuur in 2006 en 2007 kwam de Nederlandse economie door de kredietcrisis in een recessie. De werkgelegenheid nam af en de instroom in de WW nam vanaf september 2008 sterk toe. Dit patroon werd doorbroken in 2010. De economie herstelde zich enigszins en het bruto binnenlands product steeg. Hierdoor was de uitstroom uit de WW tijdelijk groter dan de instroom. De onrust in de Nederlandse economie kwam snel terug door de Europese schuldencrisis en een dalend vertrouwen bij consumenten en producenten. Dat resulteerde opnieuw in een forse instroom in de WW.

2.2 Grotere kans op baan in hoogconjunctuur

Als de werkgelegenheid toeneemt, weten meer WW'ers een baan te vinden (figuur 2.2.1). De personen die in 2007 in de WW terecht kwamen, stroomden vaker binnen een jaar uit de WW naar een baan dan zij die in 2004 werkloos werden. De vacaturegraad, dat wil zeggen het aantal openstaande vacatures per duizend banen, was in 2007/2008 ook hoger dan in 2004/2005. De WW-instromers in 2008 hadden te maken met een krimpende economie, waardoor zij minder vaak dan de WW'ers in 2007 een baan vonden.

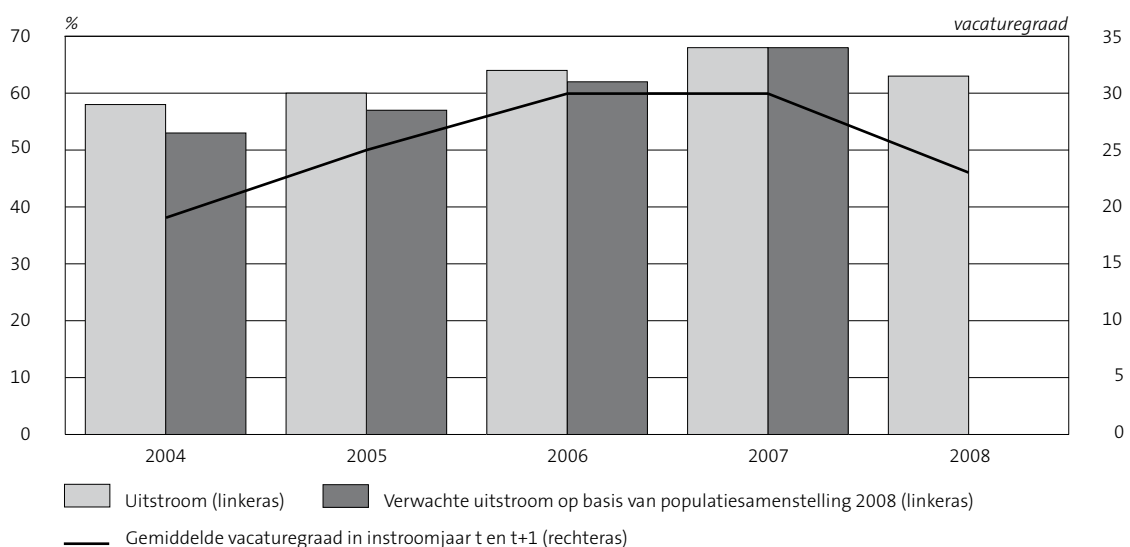
¹⁾ De gegevens in dit artikel zijn voor een groot deel afkomstig uit de publicatie *Werkherhervattingskansen na instroom in de WW* die het Centrum voor Beleidsstatistiek voor het Ministerie van Sociale Zaken en Werkgelegenheid heeft samengesteld. Deze publicatie bevat de uitkomsten van de regressieanalyse en een uitgebreide technische toelichting. Zie: <http://www.cbs.nl/NR/rdonlyres/329240AC-B416-4185-92FB-67E3587E39BC/0/120120000052werkherhervattingskansennainstroominww.pdf>.

2.1.1 In- en uitstroom WW-uitkeringen en economische groei



Ook als we de samenstelling van de populatie instromers qua leeftijd, geslacht en herkomst vergelijkbaar maken met de instroompopulatie in 2008, zien we dat personen die van 2004 tot en met 2007 in de WW terecht kwamen in toenemende mate het werk wisten te hervatten. De uitstroom uit de WW naar een baan hangt dus sterk samen met de economische situatie. Dit wordt ook bevestigd doordat de vacaturegraad als een van de voorspellers in het regressiemodel voor de baankans naar voren komt. Daarnaast zijn er andere factoren in het model die de kans op uitstroom naar een baan verklaren. Leeftijd is een belangrijke factor.

2.2.1 Uitstroom uit de WW naar een baan binnen één jaar naar instroomjaar

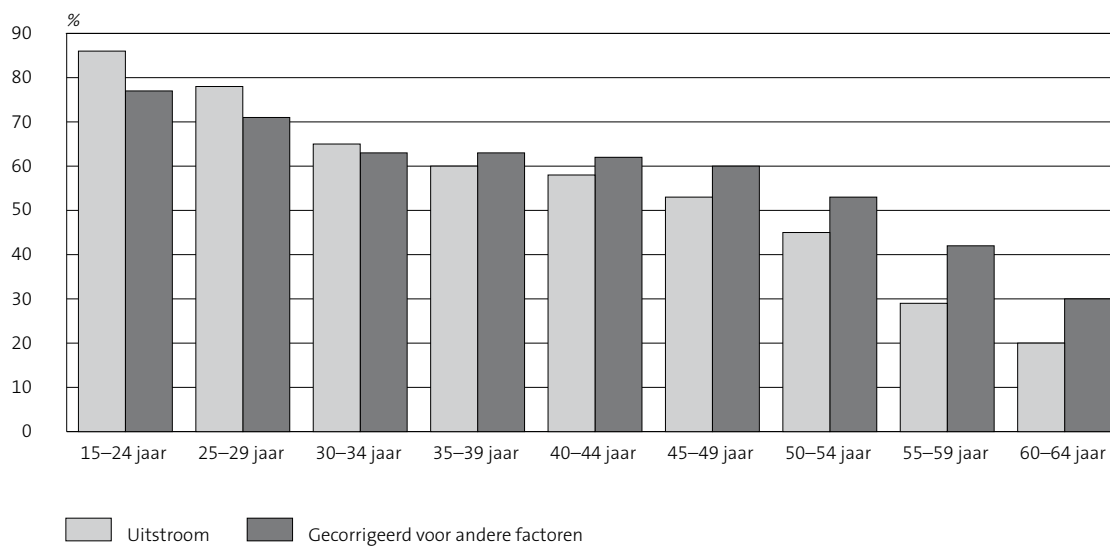


3. Vaker een baan voor jongere

Iemands leeftijd is belangrijk bij de zoektocht naar een baan. Uit figuur 3.1 blijkt dat hoe ouder de persoon is, hoe kleiner de uitstroom uit de WW naar een baan. De werkhervatting neemt af van circa 80 procent voor een twintiger tot 20 procent voor een zestiger. Andere factoren dan de leeftijd zorgen voor minder sterke leeftijdsverschillen en laten een vrijwel gelijke geschatte baankans zien voor de 30 tot 50 jarigen. In de figuur is dit weergegeven als de uitstroom uit de WW naar een baan, gecorrigeerd voor andere factoren in het model. Dit betekent dat voor de kenmerken die verschillen per leeftijdsklasse, bijvoorbeeld de duur van de baan waarin iemand werkzaam was, is gecorrigeerd. De kenmerken per leeftijdsklasse worden dan constant gehouden, waardoor we de invloed van leeftijd geïsoleerd van de andere factoren in het model zien. Een overzicht van alle factoren is te vinden bij de beschrijving van de onderzoeksmethode in de Technische toelichting.

Van personen jonger dan 30 jaar is de geschatte kans op uitstroom naar een baan, dus gecorrigeerd voor de andere factoren, lager dan het waargenomen percentage; van de 45–64 jarigen is de geschatte kans juist beduidend hoger dan het waargenomen percentage. De andere factoren in het model zorgen voor het verschil tussen het waargenomen en geschatte percentage. De baanduur van de baan voor instroom en de maximale duur van de uitkering zijn belangrijke verklarende factoren voor dit verschil.

3.1 Uitstroom uit de WW naar een baan binnen één jaar naar leeftijd, instroomjaren 2004–2008



4. Werk sneller hervat bij korte laatste baan en korte WW-duur

4.1 Jobhopper vindt sneller nieuw werk

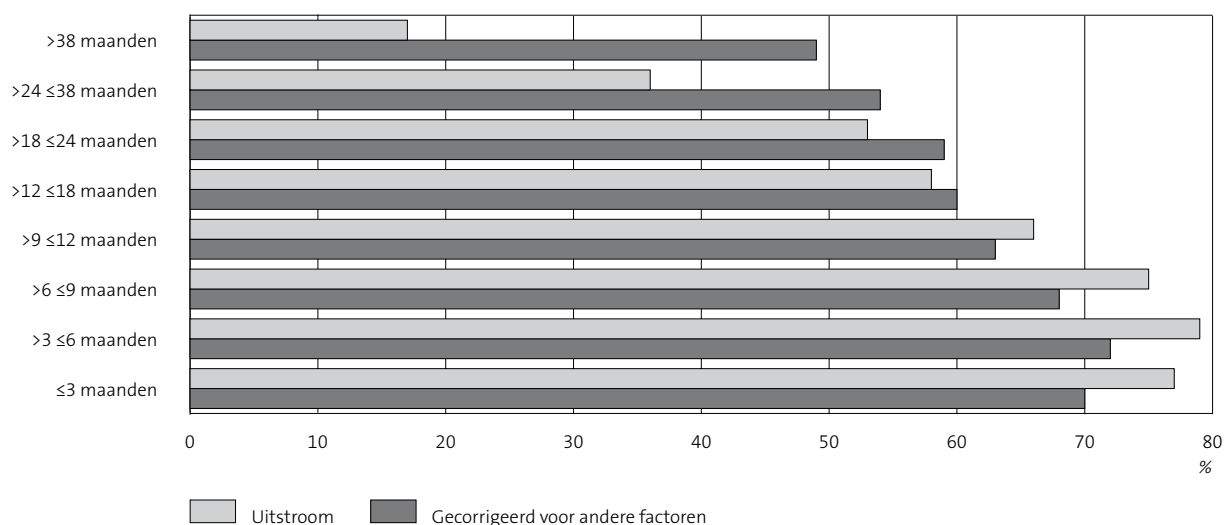
Naarmate personen langer in dezelfde baan hebben gewerkt voordat ze in de WW stromen, neemt de kans op het vinden van een baan geleidelijk af. Van personen die korter dan 1 jaar in dezelfde baan hebben gewerkt voorafgaand aan instroom in de WW, stromen twee op de drie personen binnen een jaar weer uit de WW naar een baan. Zij stromen 1,3 keer zo vaak uit naar een baan dan personen die langer dan 5 jaar werkzaam waren in dezelfde baan voor instroom in de WW. Van deze laatste groep stroomt namelijk nog

maar de helft uit naar een baan. Dit zijn de uitkomsten als de andere factoren in het model, zoals leeftijd, constant worden gehouden. De waargenomen uitstroom naar werk is 70 procent voor personen met een baan korter dan 1 jaar en 40 procent voor personen met een baan langer dan 5 jaar. Er zijn dus andere factoren dan de baanduur die ervoor zorgen dat personen met een korte laatste baan vaker, en die met een lange laatste baan minder vaak uitstromen naar werk. Om de grootte van beide groepen te duiden: 46 procent van de instromers in de WW hadden een baan die korter dan 1 jaar duurde en 17 procent had een baan die langer dan 5 jaar duurde voor de start van de WW-uitkering.

4.2 Werkt een korte uitkeringsduur?

Een lange uitkeringsduur lijkt niet bevorderlijk voor het snel starten van een nieuwe baan. Bij de start van de uitkering wordt de einddatum van de uitkering vastgesteld. Afhankelijk van het arbeidsverleden heeft iemand nu 3 tot 38 maanden recht op een WW-uitkering. In het regeerakkoord is afgesproken om de maximale WW-duur in te korten tot 2 jaar. In de periode 2004–2008 had 15 procent een maximale uitkeringsduur langer dan 2 jaar; de helft had een maximale uitkeringsduur korter dan 1 jaar. In welke mate wisten de personen die straks gekort worden in de maximale WW-duur nog uit te stromen naar een baan en hoe is dat voor hen met een korter uitkeringsrecht? De uitkomsten als de andere factoren constant worden gehouden zijn als volgt. Van de personen met een maximale uitkeringsduur korter dan 1 jaar, stroomt 69 procent binnen een jaar uit de WW naar een baan. Van de personen met een maximale WW-duur van 1 tot 2 jaar is de baankans 60 procent en bij een WW-duur langer dan 2 jaar is dit 54 procent. Zie ook figuur 4.2.1. Zonder te corrigeren voor andere factoren, bedraagt de uitstroom naar een baan 76 procent voor personen met een maximale WW-duur korter dan 1 jaar en 34 procent voor personen die langer dan 2 jaar recht hebben op WW. De geschatte kans op uitstroom naar een baan, zoals verklaard door de maximale WW-duur, is voor personen met een uitkeringsduur langer dan 2 jaar dus veel hoger dan het waargenomen percentage (54 versus 34 procent). Andere factoren in het model, zoals leeftijd en baanduur, zorgen ervoor dat maar één op de drie personen met een lange uitkeringsduur een baan vindt. De groep personen met een maximale WW-duur langer dan 2 jaar bestond voor 80 procent uit 50-plussers.

4.2.1 Uitstroom uit de WW naar een baan binnen één jaar naar maximale WW-duur, instroomjaren 2004–2008



5. Minder vaak een baan voor niet-westerse allochtoon

Naast leeftijd, baanduur en maximale WW-duur is de herkomstgroepering ook een belangrijke voorspeller voor de uitstroom uit de WW naar werk. Autochtonen weten 1,2 keer vaker dan niet-westerse allochtonen de WW-uitkering te verwisselen voor een baan en 1,1 keer vaker dan westerse allochtonen. Dit zijn de uitkomsten als de andere factoren in het model constant worden gehouden. De uitstroom bedraagt namelijk 64 procent voor autochtonen, 60 procent voor westerse allochtonen en 53 procent voor niet-westerse allochtonen.

Wanneer we onderscheid maken naar generatie, zien we dat de tweede generatie niet-westerse allochtonen vaker uitstromen naar een baan dan de eerste generatie. Onder westerse allochtonen bestaat geen aantoonbaar verschil tussen de eerste en tweede generatie. Van de niet-westerse allochtonen stroomt, gecorrigeerd voor andere factoren, 58 procent van de tweede generatie uit naar een baan, terwijl dat voor de eerste generatie 52 procent is. Doordat er nog weinig niet-westerse allochtonen van de tweede generatie ouder dan 40 jaar zijn, is het waargenomen percentage uitstroom naar een baan binnen deze groep veel hoger dan het geschatte percentage. In paragraaf 2 bleek al dat jongeren meer kans op een baan hebben dan oudere personen, dus ook jonge niet-westerse allochtonen.

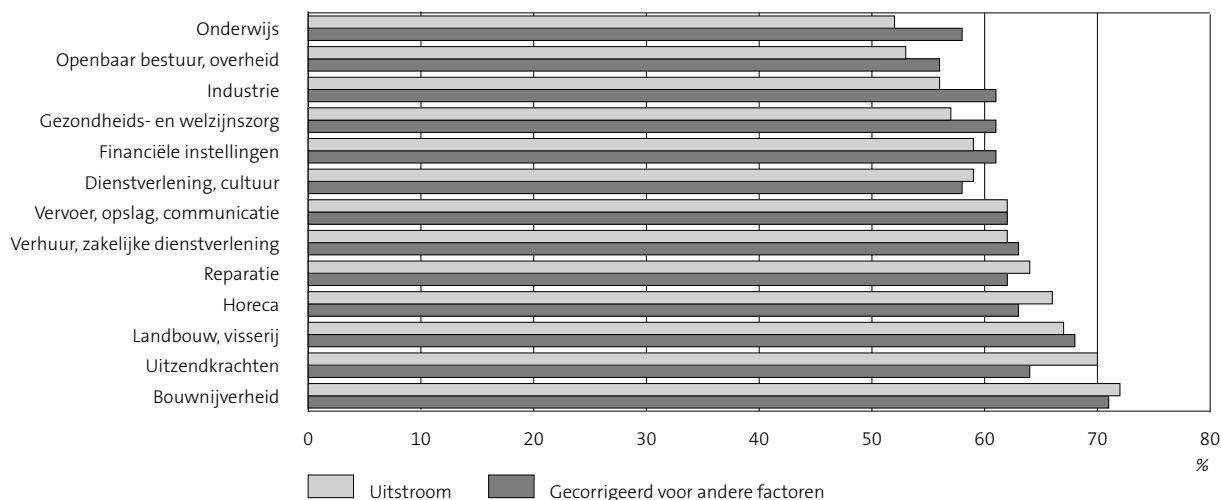
6. Sector van de laatste baan maakt voor vijftiger soms het verschil

De sector waarin iemand werkzaam was voor instroom in de WW, verklaart ook voor een deel de uitstroom naar een baan. In paragraaf 6.1 staan de uitkomsten gecorrigeerd voor de andere factoren in het model net zoals in de vorige paragrafen. In paragraaf 6.2 bekijken we per sector de uitstroom naar een baan voor drie verschillende leeftijdsgroepen, namelijk jongeren tot 30 jaar, 30 tot 50 jarigen en 50-plussers.

6.1 Werkhervatting het hoogst onder bouwvakkers en landbouwers

Personen die vóór de WW-periode werkzaam waren in de bouwnijverheid of de landbouw/bosbouw/visserij stromen vaker binnen een jaar uit de WW naar een baan dan personen met een laatste baan in een

6.1.1 Uitstroom uit de WW naar een baan binnen één jaar naar sector van de laatste baan vóór uitstroom, instroomjaren 2004–2008



andere sector. Ze kunnen in dezelfde sector of een andere sector zijn gaan werken. WW'ers met een laatste baan in het onderwijs, het openbaar bestuur of een overheidsdienst of een baan in de sector dienstverlening/cultuur/recreatie stromen het minst vaak binnen een jaar uit de WW naar een baan. Dit zijn de uitkomsten gecorrigeerd voor de andere factoren in het model. Zie figuur 6.1.1. Voor de personen die werkzaam waren in de uitzendbranche is de waargenomen uitstroom naar een baan groter dan geschat, terwijl dit voor personen met een laatste baan in de industrie of in het onderwijs juist kleiner is.

De uitkomsten in figuur 6.1.1 zijn onderhevig aan veranderingen op de arbeidsmarkt. De werkgelegenheid in de bouwnijverheid is de afgelopen jaren bijvoorbeeld fors afgenomen. Het aantal vacatures in deze sector is in de eerste helft van 2012 namelijk nog maar een kwart van het aantal in de eerste helft van 2008.

6.2 Vijftigjarige bouwvakker vindt vaker een baan dan even oude of jongere onderwijzer

Tussen leeftijdsgenoten bestaat verschil in de kans op een baan (figuur 6.2.1). Van de 50-plussers die werkzaam waren in de bouwnijverheid stroomt gemiddeld 57 procent binnen een jaar uit de WW naar een baan. Dit percentage is veel hoger dan het gemiddelde van 36 procent voor alle 50-plussers. In vergelijking met onderwijzers in dezelfde leeftijdsklasse, vinden bouwvakkers gemiddeld zelfs twee keer zo vaak een baan en beëindigen dan de uitkering. Voor oudere WW'ers is de sector waarin ze werkten belangrijker bij de zoektocht naar een baan dan voor jongeren. Alleen tussen jongeren met een laatste baan in de bouwnijverheid en zij die bij de overheid hebben gewerkt bestaat een klein verschil in het percentage uitstroom naar een baan.

6.2.1 Afwijking van de gemiddelde kans op uitstroom uit de WW naar een baan binnen één jaar, instroomjaren 2004–2008

	15–29 jaar	30–49 jaar	50–64 jaar
Sector van de laatste baan vóór uitstroom			
Reparatie van consumentenartikelen en handel	0	0	0
Verhuur van en handel in (on)roerend goed, zakelijke dienstverlening	0	0	+
Uitzendkrachten	0	+	+++
Industrie	0	0	--
Gezondheids- en welzijnszorg	0	-	-
Vervoer, opslag en communicatie	0	0	0
Dienstverlening, cultuur en recreatie	0	--	-
Bouwnijverheid	+	+++	++++
Horeca	0	0	+
Financiële instellingen	0	0	--
Onderwijs	0	--	--
Openbaar bestuur, overheidsdiensten, sociale verzekeringen	-	---	---
Landbouw, bosbouw en visserij	0	++	+++
Particuliere huishoudens	-	0	--

N.B. 0 betekent 0 tot 2 procentpunt verschil in baankans ten opzichte van de gemiddelde kans van de leeftijdsgroep; +/- 2 tot 5 procentpunt verschil; +/- -- 5 tot 10 procentpunt verschil; +++ meer dan 10 procentpunt verschil; ++++ meer dan 20 procentpunt verschil.

Als we de uitstroompercentages per sector tussen leeftijdsklassen vergelijken, zien we dat de kans op een baan voor een vijftiger groter kan zijn dan voor een dertiger. Stroomt bijvoorbeeld 57 procent van de bouwvakkers van 50 tot 65 jaar uit naar een baan, van de onderwijzers in de leeftijd van 30 tot 50 jaar vindt gemiddeld maar 50 procent een baan.

7. Overige factoren met effect op uitstroom naar werk

Naast leeftijd, de vorige baan, de maximale WW-duur, herkomstgroepering, beroepsniveau en de economische situatie wordt de kans op een baan na een periode van WW ook bepaald door andere factoren in het model.

Sommige van deze factoren zijn beïnvloedbaar door de persoon zelf (wil om te werken, woonplaats), door de werkgever (baancontract) of door de overheid (regelgeving WW). De gewijzigde regelgeving van de WW in oktober 2006 zorgde voor een hogere uitstroom uit de WW naar een baan. Naast strengere voorwaarden om in aanmerking te komen voor een WW-uitkering, werd de maximale WW-duur toen ingekort van 60 naar 38 maanden. Een ander voorbeeld betreft de woonomgeving. Personen die in de Randstad wonen, hebben een grotere kans om het werk te hervatten dan personen die ergens anders wonen. Dit kan iemand doen besluiten om voor werk naar de Randstad te verhuizen.

Naast beïnvloedbare factoren zijn er factoren zoals geslacht, beroepsniveau, huishoudenspositie en gezondheidssituatie die niet of moeilijk te veranderen zijn. Daarnaast bestaan er factoren die effect op de uitstroom naar een baan hebben, maar die het CBS niet heeft kunnen meten. Alle factoren samen zorgen ervoor dat iemand met WW wel of niet snel een baan weet te vinden en de uitkering weet te beëindigen.

Technische toelichting

Populatie

De onderzoekspopulatie bestaat uit personen van 15 tot 65 jaar die vanuit een baan zijn ingestroomd in de WW in de periode 2004 tot en met 2008.

Methode

Door middel van logistische regressieanalyse is een model samengesteld met factoren die van invloed zijn op de uitstroom uit de WW naar een baan binnen 1 jaar na instroom. In het model zijn de volgende factoren opgenomen: leeftijdsklasse, geslacht, herkomstgroepering/generatie, plaats in het huishouden, baanduur van de laatste baan voor instroom, sector van deze baan, contractsoort/dienstverband van deze baan, ontslagreden, regelgeving WW, maximale WW-duur, WW-omvang, beroepsniveau, wel/niet belemmerd in werken, wil wel/geen werk van 12 uur of meer per week, heeft wel/geen handicap of chronische ziekte. Deze factoren samen verklaren voor een deel de kans op een baan (Nagelkerke 0,266). Per factor is met behulp van lineaire regressieanalyse de kans op uitstroom naar een baan bepaald onder het constant houden van de andere factoren in het model.

Begrippen

Baan

Een expliciete of impliciete arbeidsovereenkomst tussen een persoon en een economische eenheid waarin is vastgelegd dat arbeid zal worden verricht waartegen een (financiële) beloning staat.

Beroepsniveau

De plaats in de indeling van beroepen volgens de Standaard Beroepenclassificatie 1992 (SBC 1992) van het CBS. Beroepsniveau refereert aan het eerste cijfer van de classificatie. Het niveau van een beroep is bepaald door het niveau van de meest geëigende opleiding om het beroep uit te oefenen.

Bbp

Het bruto binnenlands product (bbp) is het eindresultaat van de productieve activiteiten van de ingezeten productie-eenheden. Het is gelijk aan de toegevoegde waarde tegen basisprijzen van alle bedrijfsklassen samen, aangevuld met enkele transacties die niet naar bedrijfsklassen worden verdeeld. De volumewontwikkeling van het bruto binnenlands product is de maatstaf voor de economische groei.

Conjunctuur

De op- en neergaande beweging van de economie binnen een periode van vijf tot tien jaar. Doorgaans kunnen de volgende fases worden onderscheiden: opleving, hoogconjunctuur, recessie en depressie.

Duur van de baan in maanden

De duur van het laatste dienstverband van de persoon voorafgaand aan instroom in de WW.

Instroom in de WW vanuit een baan

Iemand stroomt in de WW vanuit een baan als hij of zij op de 30e dag voor de instroomdatum een baan heeft.

Leeftijd

De leeftijd op het moment van instroom in de WW.

Maximale duur recht bij instroom in de WW

De maximale duur van het recht op een WW-uitkering dat een persoon bij instroom in de WW heeft opgebouwd.

Sector van de baan

Op basis van de Standaard Bedrijfsindeling (SBI) zijn bedrijven ingedeeld naar hun economische hoofdactiviteit. Een werknemer is ingedeeld in de sector waartoe het bedrijf waar deze werkzaam is behoort.

Vacaturegraad

Het aantal openstaande vacatures per 1 000 banen van werknemers.

WW

De Werkloosheidswet (WW) heeft tot doel werknemers te verzekeren tegen de financiële gevolgen van werkloosheid. De wet voorziet in een uitkering die gerelateerd is aan het laatstverdiende inkomen uit

dienstbetrekking. De duur van de uitkering is afhankelijk van het arbeidsverleden van de verzekerde. Het Uitvoeringsinstituut Werknemersverzekeringen (UWV) beoordeelt of men voor een WW-uitkering in aanmerking komt.