

Het effect van de economische crisis op demografische ontwikkelingen

Carel Harmsen

De kredietcrisis die zich in de tweede helft van 2008 openbaarde, had ook haar weerslag op demografische ontwikkelingen. Dit blijkt het duidelijkst uit de ontwikkeling van het aantal verhuizingen. Vanaf het laatste kwartaal van 2008 liep het aantal verhuizingen in Nederland fors terug. In het voorjaar van 2009 werd een dieptepunt bereikt. Het aantal verhuizingen lag toen meer dan 10 procent lager dan in het voorjaar van 2008.

1. Inleiding

Het aantal verhuizingen was in 2009 fors lager dan in voorgaande jaren (grafiek 1), en de afname van het aantal woningen dat van eigenaar wisselde was zelfs nog groter. Potentiële huizenkopers maakten een pas op de plaats: in het tweede kwartaal van 2009 wisselden 37 procent minder woningen van eigenaar dan in dezelfde periode van 2008. Ook op het terrein van immigratie en emigratie, relatievorming en relatie-ontbinding zijn de gevolgen van de economische crisis zichtbaar. Sterfte en geboorte lijken vooralsnog nog niet beïnvloed te worden door de recessie.

In het algemeen hebben conjunctuurbewegingen invloed op demografische ontwikkelingen. In grote lijnen ontstaat er in een aantrekkende economie meer vraag naar arbeidskrachten. Een eventueel tekort aan binnenlandse arbeidskrachten zal een aantrekkingskracht hebben op buitenlandse arbeidskrachten. Meer financiële armlag zal bij de binnen-

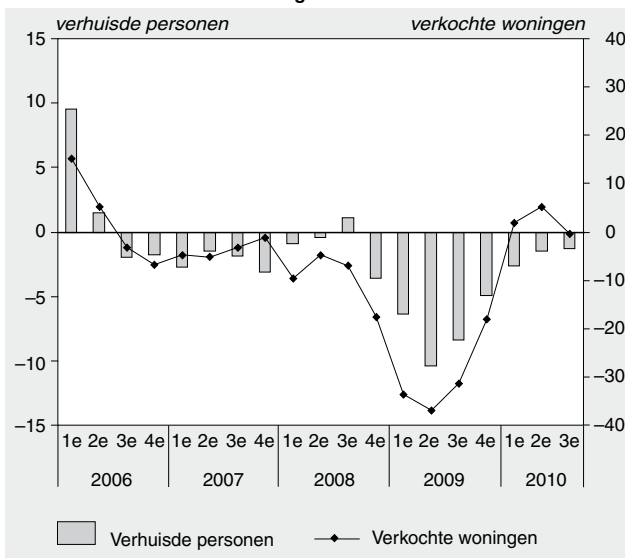
landse migratie leiden tot het vervullen van nog niet gerealiseerde woonwensen. In een opgaande conjunctuur wordt eerder overgegaan tot het krijgen van kinderen, huwelijk en echtscheiding dan in een neergaande conjunctuur.

2. Minder verhuizingen door ingezakte woningmarkt

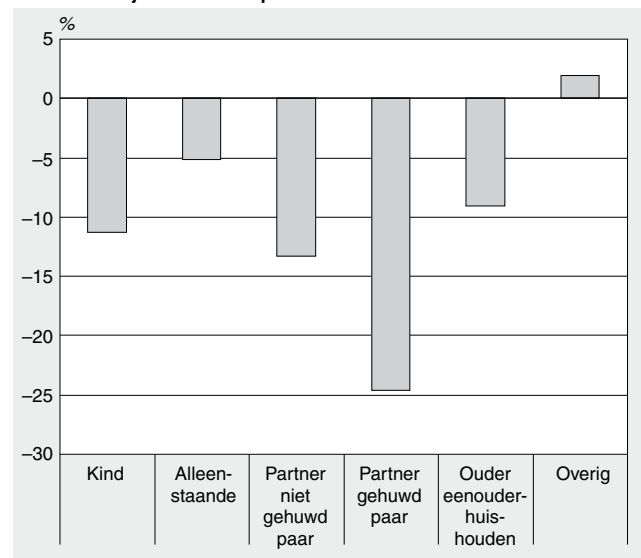
In 2009 verhuisden ongeveer 1,5 miljoen personen binnen Nederland. Dat waren er 122 duizend minder dan in 2008. De daling van het aantal verhuizingen vond vooral plaats bij huishoudens bestaande uit paren van middelbare leeftijd met of zonder kinderen (grafiek 2). In deze groep was het aantal verhuizingen bijna een kwart lager dan in het voorgaande jaar. Met uitzondering van alleenstaanden van middelbare leeftijd verschilde het aantal verhuisde alleenstaanden in 2009 niet wezenlijk van dat in 2008. In 2010 is het aantal verhuizingen ten opzichte van 2009 vrijwel gestabiliseerd. In het eerste kwartaal van 2010 leek het aantal verhuizingen zich te herstellen, maar in de daaropvolgende kwartalen zette deze lijn niet door.

Het aantal woningen dat in 2009 van eigenaar wisselde daalde met 30 procent, van 182 duizend naar 127 duizend. Gezien de daling van het aantal verhuisde personen en het aantal verkochte woningen ligt het voor de hand dat de daling van het aantal verhuisde personen vrijwel volledig door de ingezakte woningmarkt is veroorzaakt. Het betrof dan ook vooral mensen van middelbare leeftijd, vaak met kinderen en in het bezit van een eigen huis, voor wie de noodzaak om te verhuizen minder groot was.

1. Jaar op jaar mutaties in het aantal verhuisde personen en het aantal verkochte woningen



2. Daling aantal verhuizingen eerste halfjaar 2009 ten opzichte van eerste halfjaar 2008 naar plaats in het huishouden



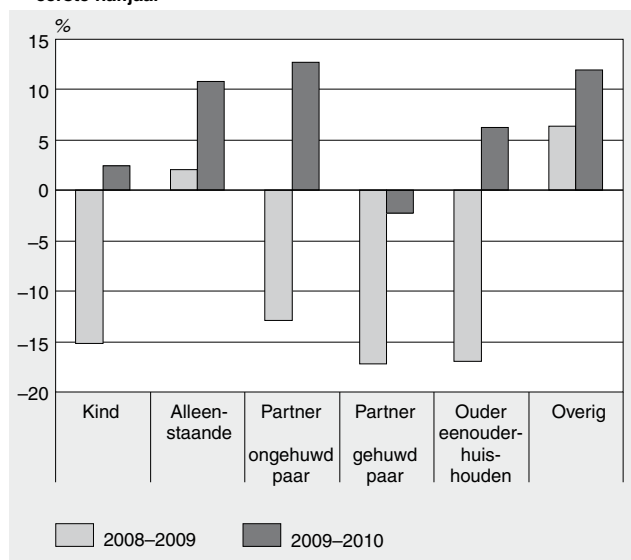
3. Record immigratie en fors gedaalde emigratie

In 2009 immigreerde een recordaantal van 146 duizend personen. Dit is op het eerste gezicht moeilijk te rijmen met de economische crisis. Tot in de tweede helft van 2008 de economische crisis uitbrak, was er nog sprake van een toenemende arbeidsmigratie, vooral vanuit de nieuwe Oost-Europese lidstaten van de Europese Unie. In 2009 is de immigratie uit deze landen weliswaar gestabiliseerd, maar in tegenstelling tot de in de kortetermijnprognose uitgesproken verwachting, niet gedaald. De oorzaak hiervoor is tweeledig (Van Duin en Nicolaas, 2009). Ten eerste kende de arbeidsmarkt in 2008 nog zoveel spanning dat de economische crisis in eerste instantie tot vermindering van die spanning en nog maar ten dele tot een daling van de vraag naar arbeidskrachten heeft geleid. Ten tweede is het aantal asielzoekers in tegenstelling tot de verwachting in 2009 gestegen. Door de afschaffing van de categorale asielbescherming voor asielzoekers uit Somalië en Irak werd verwacht dat het aantal asielzoekers uit deze landen zou dalen. Voor Somalië was het tegendeel het geval. Ook uit andere Afrikaanse landen kwamen meer asielzoekers. De daling van het aantal asielzoekers uit Irak begon later dan verwacht.

Het CBS verwacht in 2010 een afname van het aantal banen als gevolg van de economische crisis. Hierdoor zal de immigratie snel afnemen tot een niveau van 122 duizend in 2015. Recent onderzoek heeft uitgewezen dat er voor elke duizend vacatures die verdwijnen ongeveer 70 immigranten minder uit de landen van de Europese Unie naar Nederland komen (Van Duin en Nicolaas, 2009).

Na een recordemigratie van ruim 132 duizend personen in 2006 is het aantal emigranten in 2009 teruggelopen met 20 duizend personen naar 112 duizend. Deze daling komt volledig voor rekening van in Nederland geboren emigranten. In 2008 en 2009 liep dit aantal met bijna 30 procent terug. De achtergrond van de scherpe daling is onduidelijk. Een conjunctuureffect ligt voor de hand, maar in het verleden is er geen eenduidige relatie tussen de emigratie

3. Emigratie, jaar op jaar verandering naar plaats in het huishouden, eerste halfjaar



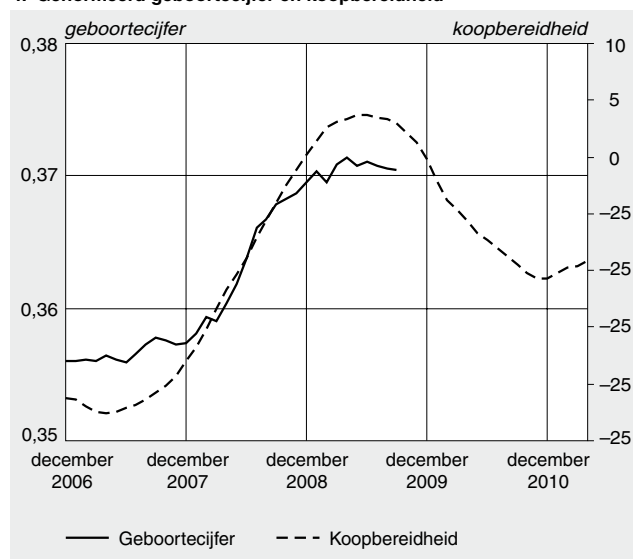
van in Nederland geboren personen en de economische conjunctuur gevonden. Mogelijk stellen autochtone emigranten hun vertrek uit omdat het door de verslechterde huizenmarkt moeilijk is hun woning op korte termijn te verkopen. Evenals bij de verhuizingen daalde de emigratie verhoudingsgewijs het sterkst onder gehuwde paren, een groep die relatief vaak een eigen woning bezit (grafiek 3). Tijdens de economische crisis van 2003 steeg het aantal autochtone migranten juist, terwijl de woningmarkt veel meer doorstroom liet zien dan in 2009. Verder veronderstelt het CBS dat de emigratie in 2010 op hetzelfde lage niveau zal liggen als in 2009, en dat in de jaren daarna een lichte stijging zal plaatsvinden, tot ongeveer 115 duizend emigranten.

4. Geboorte relatief hoog, sterfte relatief laag

Het totaal leeftijdsspecifiek vruchtbaarheidscijfer (de TFR) voor in Nederland wonende vrouwen bedroeg de afgelopen tien jaar gemiddeld ongeveer 1,75. In 2009 werden in Nederland 185 duizend kinderen geboren, net iets meer dan in 2008. In de prognose van 2006 werd nog verondersteld dat er in 2009 178 duizend kinderen geboren zouden worden. De TFR hangt samen met de economische conjunctuur (Van Giersbergen en De Beer, 1997; Fokkema et al., 2008). Een daling van de koopbereidheid zorgt, met een vertraging van een à twee jaar, voor een dalend vruchtbaarheidscijfer. Omgekeerd gaat een stijgende koopbereidheid samen met een toename van het aantal geboorten (grafiek 4). In tijden waarin consumenten bereid zijn grote aankopen te doen, zijn er ook meer paren die op korte termijn kiezen voor gezinsuitbreiding (Van Duin en Nicolaas, 2009).

Begin 2008 zette een daling in van de koopbereidheid ten opzichte van dezelfde periode een jaar eerder. Anderhalf jaar later lijkt zich dit te vertalen in een omslag van een stijgend naar een dalend geboortecijfer. Afgaand op de recente ontwikkeling van de koopbereidheid zet deze daling

4. Genormeerd geboortecijfer en koopbereidheid¹⁾



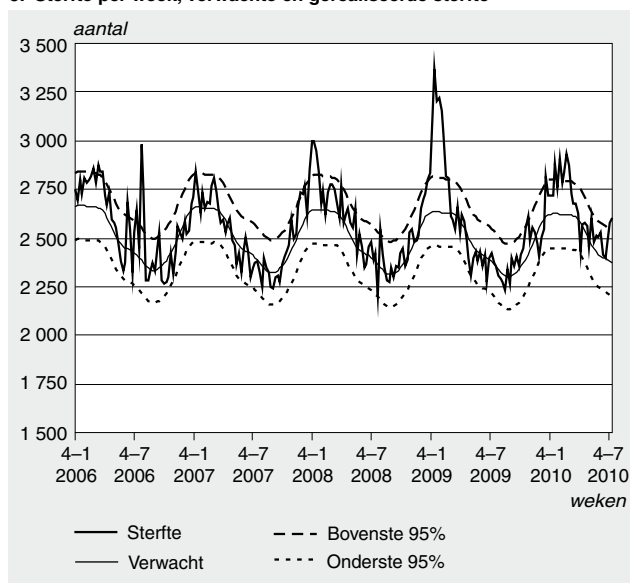
¹⁾maanden vertraagd

door tot eind 2010: in 2010 zullen er 5 duizend kinderen minder worden geboren dan in 2009. Het aantal levendgeborenen is per 1 oktober 2010 op jaarbasis inmiddels gedaald tot 182 duizend. Tot 2015 verwacht het CBS dat het aantal geboorten jaarlijks rond de 178 duizend kinderen zal liggen.

In het najaar van 2009 maakte Nederland zich op voor een mogelijk ernstige aanval van de Mexicaanse griep. Voorspellingen van maximaal 80 duizend extra doden als gevolg van deze griep deden de ronde. Al snel bleek echter dat de aanval, wellicht mede door de groots opgezette preventie en het veel mildere verloop van de ziekte dan voorzien, kon worden afgeslagen (Köhler, 2010). In 2009 overleden per saldo 134 duizend personen, duizend minder dan een jaar eerder.

Tussen 2000 en 2007 daalde het aantal sterfgevallen van 141 duizend naar 133 duizend. Dit is een opmerkelijke ontwikkeling omdat het aandeel 65-plussers in de Nederlandse bevolking in deze periode steeg, van 13,6 naar 14,5 procent. Deze daling is het gevolg van afnemende sterfterisico's: het valt te verwachten dat latere generaties langer leven dan eerdere generaties. Dit komt door vooruitgang in medische zorg en preventie, maar ook door gunstige ontwikkelingen in de leefstijl van de bevolking, vooral in het rookgedrag. Schommelingen in het aantal overledenen wordt veroorzaakt door het al dan niet voorkomen van griepgolven of, zoals in 2003, perioden van extreme zomerse hitte (*grafiek 5*). Het jaar 2009 werd juist gekenmerkt door een zeer gemiddelde zomer en een lage griepintensiteit in het voorseizoen.

5. Sterfte per week, verwachte en gerealiseerde sterfte



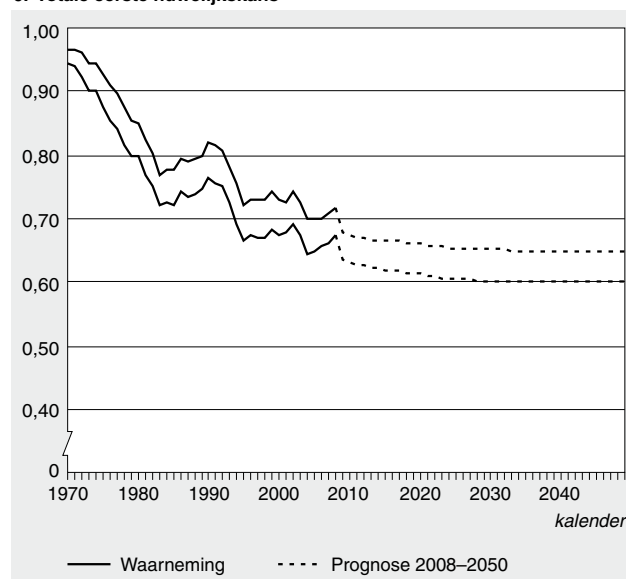
Voor de komende jaren wordt verwacht dat de verdere stijging van de levensverwachting de vergrijzing niet zal kunnen compenseren: het aantal sterfgevallen zal gaan oplopen. Voor 2015 worden 147 duizend sterfgevallen verwacht.

5. Aantal huwelijkssluitingen licht gedaald; huwelijksonbinding sterker gedaald

In 2009 werden 73 duizend huwelijken gesloten, 2 duizend minder dan in 2008. Het aantal echtscheidingen daalde relatief iets sterker, van 38 duizend naar 32 duizend. In het recente verleden leidde een periode van laagconjunctuur vaak tot een stijging van het aantal echtscheidingen en een daling van het aantal huwelijken (De Beer, 1993). In 2009 daalde het aantal huwelijkssluitingen in geringe mate. Het aantal echtscheidingen en partnerschapsonbindingen daalde aanzienlijk sterker, met 5 procentpunten. De meest voor de hand liggende verklaring voor deze tegengestelde ontwikkeling is het afschaffen van de zogenaamde flitscheiding. Huwelijken konden gedurende een aantal jaren op een relatief eenvoudige manier worden ontbonden. Het huwelijk werd eerst omgezet in een partnerschap, waarna dit partnerschap zonder tussenkomst van een rechter werd ontbonden. Het afschaffen van deze mogelijkheid per 1 maart 2009 heeft per saldo geleid tot een daling van het aantal partnerschapsonbindingen. Het aantal echtscheidingen zelf steeg licht. De daling van het aantal huwelijken is in lijn met de verwachting. Er is sprake van een langjarige trend van een afnemende geneigdheid om te trouwen. Binnen deze trend is er sprake van een met het consumentenvertrouwen meebewegende variatie in het aantal huwelijkssluitingen.

Op basis van gegevens over de periode 2000–2009 treedt 70 procent van de vrouwen en 65 procent van de mannen ooit in het huwelijk (*grafiek 6*). Begin jaren zeventig was dit aandeel met 90 procent nog aanmerkelijk groter. In de veronderstellingen voor de huishoudensprognose wordt een verdere daling van de eerste huwelijkskans met 5 procentpunten verondersteld. Tegengesteld aan de kans op een eerste huwelijk is de kans om een echtscheiding mee te maken in de jaren zeventig juist sterk gestegen. Vanaf de jaren tachtig schommelt het echtscheidingscijfer tussen de 25 en 30 procent. In de meest recente huishoudensprognose wordt op de lange termijn een echtscheidingspercentage van ongeveer 28 verondersteld.

6. Totale eerste huwelijkskans



6. Bevolking van Nederland blijft voorlopig groeien

In 2009 groeide de Nederlandse bevolking per saldo met 0,55 procent, hetgeen neerkomt op 89 duizend personen. Deze groei was sterker dan in veronderstellingen van de langetermijnprognose was verwacht (Van Duin en Nicolaas, 2009). De belangrijkste oorzaak is dat de immigratie nog iets steeg ten opzichte van 2008, terwijl een daling was verwacht. Tegelijkertijd daalde de emigratie verder dan verwacht, waardoor het migratiesaldo hoger uitviel.

Voor 2010 verwacht het CBS een daling van de bevolkingsgroei naar 60 duizend personen (*grafiek 7*). Daarna wordt een geleidelijke verdere afname voorzien, tot iets meer dan 40 duizend personen in 2015. Tussen 2020 en 2030 zal de natuurlijke groei naar verwachting fors dalen. Tussen 2030 en 2040 zal deze zelfs omslaan in een absolute afname. De groei als gevolg van buitenlandse migratie schommelt op de lange termijn rond de 15 duizend.

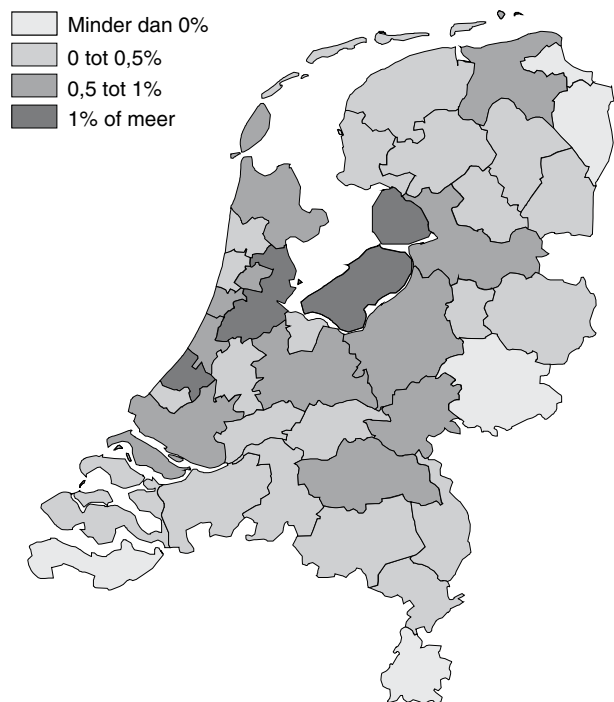
Volgens de nieuwe bevolkingsprognose voor de korte termijn telt Nederland 16,9 miljoen inwoners in 2016. In 2039 zal Nederland naar verwachting 17,4 miljoen inwoners tellen. In de jaren daarna gaat de bevolkingsomvang licht dalen.

De Nederlandse bevolking groeide in 2009 met ruim een half procent, maar regionaal zijn er aanzienlijke verschillen zichtbaar. Op het niveau van COROP-gebieden was de agglomeratie Amsterdam met een groei van 1,3 procent de grootste groeier (kaart). Ook de agglomeratie Den Haag, de agglomeratie Utrecht en Flevoland groeiden relatief sterk. Het COROP-gebied Rijnmond, waarin zich Rotterdam bevindt, groeide relatief bescheiden. Buiten de Randstand vertoonde alleen het COROP-gebied 'overig Groningen' een relatief sterke groei. Oost-Groningen, Delfzijl, Zeeuwsch-Vlaanderen en Zuid-Limburg zijn de gebieden waar de bevolking terugloopt. Met uitzondering van Zeeuwsch-Vlaanderen is in deze COROP-gebieden de terugloop van de bevolking in 2009 verminderd. Dat wordt vooral veroorzaakt doordat er minder mensen uit deze gebieden naar elders vertrekken. Verder valt op dat in 2009 in Gooi en Vechtstreek en

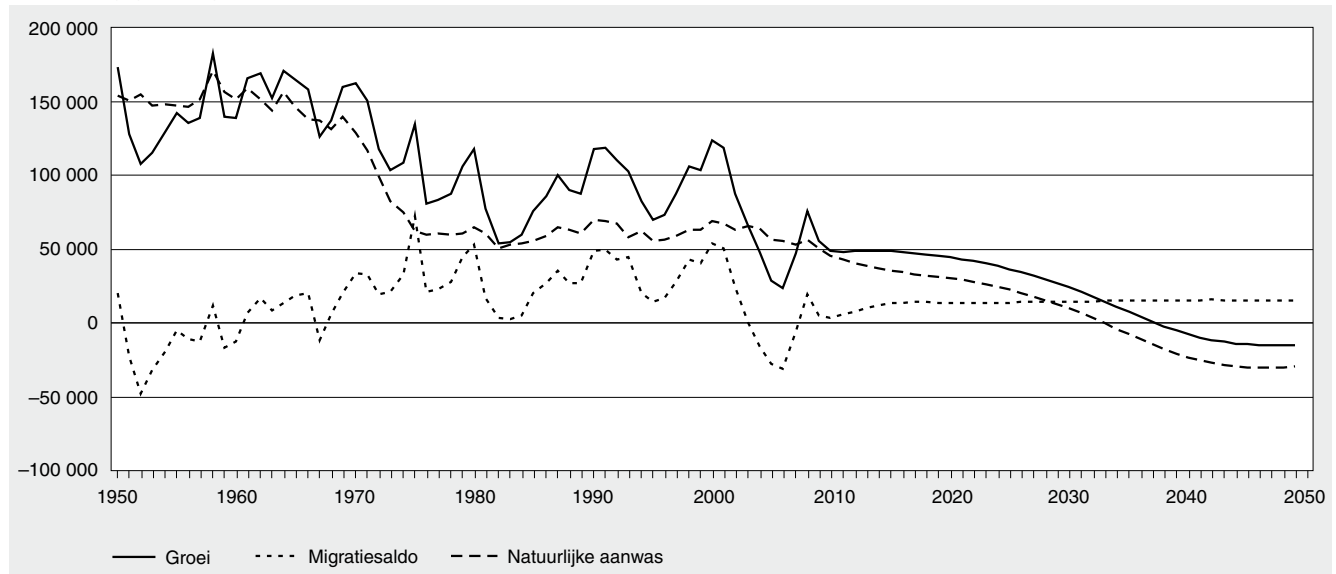
de kop van Drenthe de groei fors is teruggelopen, terwijl de omliggende stedelijke agglomeraties juist naar verhouding sterk zijn gegroeid. Dit duidt erop dat de suburbanisatie tijdelijk op een lager niveau terecht is gekomen.

Voor de middellange termijn wordt verwacht dat Flevoland, het overloopgebied van Amsterdam, en Delft en Westland, dat vooral inwoners van Den Haag en Rotterdam zal aantrekken, de grootste groeiers blijven. Voortgaande bevolkingsdaling wordt vooral verwacht in de landelijke randen van Nederland.

Bevolkingsgroei per COROPgebied, 2009



7. Bevolkingsgroei, migratiesaldo en natuurlijke aanwas



Literatuur

Beer, J. de, 1993, Echtscheidingen en consumentenvertrouwen. Maandstatistiek van de Bevolking 41(9), blz 29–31. CBS, Voorburg/Heerlen.

Duin, C. van, en H. Nicolaas, 2009, Bevolkingsprognose 2009–2016: omslag naar lagere groei. Bevolkingstrends 58(1), blz. 14–21.

Fokkema, T., H. de Valk, J. de Beer en C. van Duin, 2008, The Netherlands: Childbearing within the context of a 'Poldermodel' society. Demographic Research 19(21), blz. 743–794.

Giersbergen, N.P.A van, en J. de Beer, 1997, Geboortewikkeling en consumentenvertrouwen: een econometrische analyse. Maandstatistiek van de Bevolking 45(11), blz 23–27. CBS, Voorburg/Heerlen.

Köhler, W., 2010, Het beste middel tegen griep? Een pandemie. In: NRC Next, april 2010.

Tabel
Kerncijfertabel

	1950	1971 ¹⁾	1990	2000	2005	2009	2025	2050
<i>x mln</i>								
Bevolking, 1 januari								
<i>geslacht</i>								
totaal	10,0	13,1	14,9	15,9	16,3	16,5	17,2	17,3
mannen	5,0	6,5	7,4	7,8	8,1	8,2	8,5	8,5
vrouwen	5,0	6,6	7,5	8,0	8,2	8,3	8,7	8,8
%								
<i>leeftijd</i>								
0 tot 20 jaar	37,3	35,7	25,7	24,4	24,5	23,9	21,4	21,6
20 tot 40 jaar	29,4	28,4	33,0	30,0	27,4	25,7	24,8	23,9
40 tot 65 jaar	25,6	25,7	28,6	32,0	34,1	35,5	32,1	30,0
65 tot 80 jaar	6,7	8,5	9,9	10,4	10,5	11,2	16,2	14,7
80 jaar of ouder	1,0	1,7	2,9	3,2	3,5	3,8	5,5	9,8
%								
<i>demografische druk</i>								
totaal	81,9	84,8	62,5	61,2	62,6	63,5	75,7	85,5
groen	67,9	65,9	41,7	39,4	39,8	39,0	37,7	40,1
grijs	14,0	18,9	20,8	21,9	22,8	24,5	38,0	45,5
<i>x 1 000</i>								
<i>herkomstgroep</i>								
autochtoon	.	12 044	12 806	13 089	13 183	13 198	13 199	12 366
Westers	.	1 063	1 221	1 367	1 424	1 478	1 692	1 998
niet-westers	.	162	866	1 409	1 699	1 809	2 330	2 979
turken	.	31	204	309	359	378	434	467
marokkanen	.	22	163	262	316	342	426	471
surinamers	.	54	233	303	329	339	376	377
antillianen	.	22	77	107	131	135	187	267
overig niet-westers	.	34	189	428	564	616	907	1 397
<i>x 1 000</i>								
Huishoudens, 1 januari								
totaal	2 535	3 990	6 061	6 801	7 091	7 313	8 061	8 229
eenpersoons	245	683	1 813	2 272	2 449	2 619	3 187	3 607
meerpersoons	2 290	3 307	4 249	4 529	4 642	4 693	4 873	4 622
paren	.	.	.	4 098	4 149	4 166	4 299	4 035
samenwonend paar zonder kinderen	.	.	.	495	499	505	.	.
samenwonend paar met kinderen	.	.	.	163	249	315	.	.
gehuwd paar zonder kinderen	.	901	.	1 521	1 564	1 609	.	.
gehuwd paar met kinderen	.	2 085	.	1 920	1 839	1 737	.	.
eenouderhuishouden	.	200	.	384	444	475	518	525
overig huishouden	.	.	.	46	48	52	56	62
Levendgeboren								
totaal	229 718	227 180	197 965	206 619	187 910	184 915	187 917	182 222
%								
<i>leeftijd moeder</i>								
jonger dan 20 jaar	1,6	4,1	1,6	1,2	1,1	1,1	1,0	1,0
20 tot 25 jaar	14,3	29,5	13,1	8,4	8,9	8,9	9,8	9,8
25 tot 30 jaar	31,0	38,1	38,5	27,8	26,0	27,8	28,3	28,4
30 tot 35 jaar	26,4	18,2	34,8	42,2	39,3	37,2	38,3	37,9
35 tot 40 jaar	18,3	7,5	10,3	17,8	21,3	20,9	18,5	18,4
40 tot 45 jaar	7,7	2,4	1,4	2,5	3,4	3,9	3,9	4,2
45 jaar of ouder	0,8	0,2	0,1	0,1	0,1	0,2	0,2	0,2

¹⁾ Gegevens herkomst: 1972.