

Toelichting op revisie onderwijsuitgaven 2012

Daniëlle Andarabi-van Klaveren

Publicatiedatum CBS-website: 20-12-2012



Verklaring van tekens

.	gegevens ontbreken
*	voorlopig cijfer
**	nader voorlopig cijfer
x	geheim
–	nihil
–	(indien voorkomend tussen twee getallen) tot en met
0 (0,0)	het getal is kleiner dan de helft van de gekozen eenheid
niets (blank)	een cijfer kan op logische gronden niet voorkomen
2011–2012	2011 tot en met 2012
2011/2012	het gemiddelde over de jaren 2011 tot en met 2012
2011/'12	oogstjaar, boekjaar, schooljaar enz., beginnend in 2011 en eindigend in 2012
2009/'10– 2011/'12	oogstjaar, boekjaar enz., 2009/'10 tot en met 2011/'12

In geval van afronding kan het voorkomen dat het weergegeven totaal niet overeenstemt met de som van de getallen.

Colofon

Uitgever

Centraal Bureau voor de Statistiek
Henri Faasdreef 312
2492 JP Den Haag

Prepress

Centraal Bureau voor de Statistiek
Grafimedia

Omslag

Tel design, Rotterdam

Inlichtingen

Tel. (088) 570 70 70
Fax (070) 337 59 94
Via contactformulier:
www.cbs.nl/infoservice

Bestellingen

E-mail: verkoop@cbs.nl
Fax (045) 570 62 68

Internet

www.cbs.nl

© Centraal Bureau voor de Statistiek,
Den Haag/Heerlen, 2012.
Verveelvoudiging is toegestaan,
mits het CBS als bron wordt vermeld.

Toelichting op revisie onderwijsuitgaven 2012

In 2012 zijn de cijfers over de onderwijsuitgaven voor de gehele tijdreeks 1995-2011 herzien. In de herziene cijfers zijn ontbrekende uitgaven toegevoegd en enkele bestaande onderdelen verbeterd. De nieuwe cijfers geven een beter en vollediger beeld van de onderwijsuitgaven en voldoen daarmee aan de EU-verordening voor onderwijsstatistiek die per 1 januari 2012 van kracht is.

Inhoud

	Toelichting op revisie onderwijsuitgaven 2012	3
1	Inleiding	5
2	Revisieveranderingen	6
	2.1 Uitgaven driejarigen kinderdagopvang, peuterspeelzaal	6
	2.2 Uitgaven bijles, huiswerkbegeleiding en CITO- en examentraining	7
	2.3 Studietoelagen verstrekt door bedrijven	8
	2.4 Europese uitgaven voor onderwijs in Nederland	9
	2.5 Overige aanpassingen	9
3	Resultaten	11
	3.1 Onderwijsuitgaven	11
	3.2 Uitgaven als percentage van het bbp	12
	3.3 Uitgaven per leerling	12
	3.4 Aandeel in uitgaven aan onderwijs	13
	3.5 Aandeel onderwijs in overheidsuitgaven	14
4	Meer informatie	15

1 Inleiding

Jaarlijks vult het CBS voor UNESCO¹⁾, OESO²⁾ en Eurostat een omvangrijke vragenlijst in over onderwijs³⁾(uitgaven), de zogenaamde UOE-vragenlijst. De genoemde organisaties hebben een samenwerkingsverband op het gebied van onderwijs. De gegevens worden gebruikt voor het maken van internationaal vergelijkbare statistieken over het onderwijs in de 34 lidstaten van de OESO en een aantal partnerlanden. Bij het invullen van de vragenlijst worden de internationale richtlijnen gevolgd uit de publicaties van de OESO en Eurostat.⁴⁾ Hierin zijn definities van begrippen als onderwijs, onderwijsinstellingen, onderwijsniveaus en onderwijsactiviteiten beschreven.

De gegevens voor de UOE-uitvraag worden gebaseerd op de CBS-statistiek Onderwijsuitgaven: hierin wordt per economische sector, overheid, huishoudens, bedrijven en buitenland, de financiering van het onderwijs beschreven. Voor het samenstellen van de statistiek wordt informatie uit verschillende statistieken en bronnen met elkaar gecombineerd.

In 2012 heeft het CBS de onderwijsuitgavenstatistiek gereviseerd. Directe aanleiding voor de revisie is de EU-verordening voor onderwijsstatistieken die per 1 januari 2012 is ingegaan. In deze verordening is vastgelegd welke onderdelen van de UOE-uitvraag vanaf die datum verplicht in te vullen en welke optioneel zijn. Voor de onderdelen van de UOE die verplicht zijn geworden maar waarvoor Nederland tot nu toe geen opgaaf deed, heeft het CBS ramingen opgesteld. Daarnaast zijn enkele bestaande onderdelen verbeterd. Hierbij is gebruik gemaakt van nieuwe bronnen en aanvullende berekeningen. De gehele tijdreeks 1995-2011 is naar aanleiding daarvan herzien en de totale uitgaven aan onderwijs zijn naar boven bijgesteld.

Door de gehele tijdreeks tot en met 1995 aan te passen, is de continuïteit gewaarborgd en zijn de cijfers van verschillende jaren met elkaar vergelijkbaar. Het verslagjaar 2010 is als basisjaar genomen voor de herziening. Dit betekent dat dit jaar zowel samengesteld is volgens de oude als de nieuwe methodiek. Hierdoor is het mogelijk de bijstelling als gevolg van de revisie weer te geven en toe te lichten. Vanaf 2011 wordt alleen nog volgens de nieuwe methodiek gewerkt.

In dit artikel wordt ingegaan op de veranderingen en worden de resultaten gepresenteerd.

¹⁾ UNESCO: hier wordt specifiek bedoeld UNESCO-UIS, United Nations Educational, Scientific and Cultural Organization - Institute for Statistics.

²⁾ OESO: Organisatie voor Economische Samenwerking en Ontwikkeling.

³⁾ Met onderwijs wordt regulier onderwijs bedoeld dat een breed erkend diploma oplevert, relevant is voor de arbeidsmarkt, minstens 400 uur studiebelasting heeft, 6 maanden duurt en geen interne bedrijfsopleiding is. Dit onderwijs kan zowel verzorgd worden door onderwijsinstellingen die door de overheid gesubsidieerd worden als door particuliere onderwijsinstellingen.

⁴⁾ OESO – UOE data collection on education systems, Manual (2012), Eurostat – A guide to education expenditure statistics (2005) en UNESCO-UIS – ISCED 2011 (2011).

2 Revisieveranderingen

Voor vier verplicht geworden UOE-onderdelen ontbrak voor Nederland nog een raming. In 2011 en 2012 heeft daarom onderzoek plaatsgevonden, onder andere naar beschikbare bronnen en mogelijke ramingsmethoden. Op basis daarvan zijn methoden opgezet voor alle vier de onderdelen. Het betreft ramingsmethoden voor de uitgaven aan de educatieve component in de dagbesteding van driejarigen in kinderdagopvang en peuterspeelzaal (paragraaf 2.1), de uitgaven van huishoudens aan bijles, huiswerkbegeleiding en CITO- en examentraining (par. 2.2), studiebeurzen verstrekt door bedrijven (par. 2.3) en Europese uitgaven voor onderwijs in Nederland (par. 2.4). Daarnaast is de bestaande statistiek kritisch bekeken. Dit heeft tot diverse verbeteringen geleid die onder de overige aanpassingen worden toegelicht (par. 2.5).

2.1 Uitgaven driejarigen kinderdagopvang, peuterspeelzaal

De programma's in kinderdagverblijven en peuterspeelzalen zijn de laatste jaren, voor een belangrijk deel onder invloed van wetgeving, toegegroeid naar de internationale voorschriften voor programma's voor driejarigen. Ze voldoen nu aan de gestelde criteria met als belangrijkste de educatieve inhoud van de programma's. Er kan gesteld worden dat de dagbesteding op peuterspeelzalen en kinderdagopvang voor kinderen vanaf 3 jaar een educatieve component heeft waarbij de ontwikkeling van het kind wordt gestimuleerd.

Op basis van onderzoek en verschillende bronnen is een raming opgesteld voor de uitgaven die samenhangen met de educatieve component en de driejarigen. Daarbij wordt er onder andere vanuit gegaan dat door de Wet OKE per 1 augustus 2010 aan alle voorwaarden uit de internationale voorschriften wordt voldaan en dat driejarigen 50 procent van de tijd die ze op een kinderdagopvang of peuterspeelzaal doorbrengen besteden aan educatieve activiteiten. Voor de hoogte van de educatieve component wordt aangesloten bij de methodiek van een aantal Europese referentielanden. De reeks wordt dus begonnen in 2010 en de uitgaven over de laatste vijf maanden van het jaar zijn opgenomen in de statistiek Onderwijsuitgaven. Vanaf 2011 bestrijken de uitgaven een heel verslagjaar.

In 2010 hebben zowel overheid, huishoudens als bedrijven uitgaven die gerelateerd zijn aan de educatieve component van de dagbesteding van driejarigen in kinderdagopvang en peuterspeelzaal. De overheid verstrekt bijna 40 miljoen euro subsidie aan organisaties in kinderdagopvang en peuterspeelzalen en geeft daarnaast bijna 53 miljoen euro kinderopvangtoeslag aan huishoudens. Het werkgeversdeel in de kinderopvangtoeslag bedraagt bijna 17 miljoen euro. Huishoudens betalen ruim 111 miljoen euro aan organisaties in kinderdagopvang en peuterspeelzalen maar worden daarvoor gedeeltelijk gecompenseerd met de kinderopvangtoeslag.

In 2010 gaat het om ruim 67 duizend driejarigen⁵⁾ die een deel van de dag op een kinderdagopvang of peuterspeelzaal doorbrengen, in 2011 om ruim 155 duizend driejarigen.

2.1 Uitgaven aan educ. comp. dagbesteding driejarigen kinderdagopvang, peuterspeelzaal

	2010 ¹⁾	2011*
	<i>mln euro</i>	
Overheid	92	202
subsidie aan kinderdagopvang, peuterspeelzaal	39	83
kinderopvangtoeslag	53	119
Huishoudens ²⁾	42	118
uitgaven aan kinderdagopvang, peuterspeelzaal	111	278
ontvangen kinderopvangtoeslag	69	160
Bedrijven	17	41
werkgeversdeel kinderopvangtoeslag	17	41

Bron: CBS

¹⁾ De uitgaven in 2010 hebben betrekking op de periode augustus t/m december 2010. Vanaf 2011 worden gehele kalenderjaren beschreven.

²⁾ Betreft netto uitgaven van huishoudens voor de educatieve component in de dagbesteding van driejarigen in kinderdagopvang en peuterspeelzaal.

2.2 Uitgaven bijles, huiswerkbegeleiding en CITO- en examentraining

Een ander nieuw onderdeel in de onderwijsstatistiek zijn de uitgaven van huishoudens aan bijles, huiswerkbegeleiding en CITO- en examentraining gegeven door huiswerkinstituten en particuliere bijlesgevers. Het gaat hierbij om bijles en huiswerkbegeleiding e.d. bedoeld voor het verhogen van de prestaties van een leerling in het reguliere onderwijs dat hij of zij op dat moment volgt.

In 2012 is in eerste instantie een ruwe schatting gemaakt waarmee aan de verplichting uit de EU-verordening kon worden voldaan. Deze raming beschrijft de uitgaven die voor leerlingen in het basis-, voortgezet en middelbaar beroepsonderwijs gemaakt worden. Het hoger onderwijs is vooralsnog buiten beschouwing gelaten. In 2013-2014 zal een uitgebreider onderzoek plaatsvinden en een nieuwe bron beschikbaar komen: op basis daarvan zal vanaf 2014 een definitieve ramingsmethode worden ingezet voor de statistiek Onderwijsuitgaven en de UOE-uitvraag.

⁵⁾ Dit betreft het aantal driejarigen dat in de laatste vijf maanden van 2010 naar een kinderdagopvang of peuterspeelzaal ging.

De uitgaven van huishoudens voor bijles, huiswerkbegeleiding en CITO- en examentraining bedragen in 2010 142 miljoen euro en worden grotendeels besteed voor leerlingen in het voortgezet onderwijs. De uitgaven voor leerlingen in het basisonderwijs betreffen vooral trainingen voor CITO-examens.

2.2 Uitgaven aan bijles, huiswerkbegeleiding en CITO- en examentraining

	1995	2000	2005	2010	2011*
<i>mln euro</i>					
Totaal	26	45	77	142	149
Basisonderwijs	0	2	9	13	13
Voortgezet onderwijs	22	34	46	93	99
Middelbaar beroepsonderwijs	4	9	22	36	37

Bron: CBS.

2.3 Studiebeurzen verstrekt door bedrijven

In 2011 heeft het CBS onderzoek uitgevoerd naar de totale omvang van studiebeurzen die door bedrijven worden verstrekt aan studenten in het hoger onderwijs. Het betreft een relatief klein onderdeel dat nog ontbrak in de statistiek Onderwijsuitgaven.

In 2010 hebben bedrijven voor 10 miljoen euro aan studiebeurzen verstrekt aan studenten in het hoger onderwijs.

2.3 Studiebeurzen verstrekt door bedrijven

	1995	2000	2005	2010	2011*
<i>mln euro</i>					
Totaal	3	6	12	10	10

Bron: CBS.

2.4 Europese uitgaven voor onderwijs in Nederland

Een nieuwe raming van grotere omvang betreft de uitgaven van de Europese Unie (EU) aan onderwijs in Nederland. Vanuit het Europees Sociaal Fonds (ESF) keert de EU jaarlijks een bedrag uit aan de Nederlandse overheid voor verschillende meerjarige projecten op het gebied van onderwijs. Het betreft subsidie voor het beschikbaar stellen van leerwerkplekken en het met onderwijs ondersteunen van minder kansrijke jongeren zodat zij een betere arbeidspositie krijgen. De overheid geeft de subsidie door aan onderwijsinstellingen en bedrijven die duale leerlingen en stagiairs begeleiden. Vanuit de EU krijgen Nederlandse onderwijsinstellingen ook subsidie vanuit het Lifelong Learning Programme (LLP; Leven Lang Leren Programma). De subsidie is bedoeld om internationale studentenmobiliteit in het hoger onderwijs, Europese samenwerking tussen middelbare scholen en uitwisseling van scholieren te bevorderen.

In 2010 heeft de EU bijna 195 miljoen euro aan subsidies verstrekt voor het onderwijs in Nederland.

2.4 Europese uitgaven voor onderwijs in Nederland

	1995	2000	2005	2010	2011*
	<i>mln euro</i>				
Totaal	52	115	115	195	255

Bron: CBS.

2.5 Overige aanpassingen

Naast het toevoegen van nieuwe onderdelen, zijn bestaande onderdelen kritisch bekeken. Dit heeft geleid tot diverse verbeteringen in de statistiek. De belangrijkste twee zijn:

- De methode om uitgaven van leerbedrijven aan beroepspraktijkvorming te ramen is herzien als gevolg van het beschikbaar komen van nieuwe broninformatie over de aantallen deelnemers aan de beroepspraktijkvorming en het aantal uren dat leerbedrijven besteden aan de begeleiding van deze deelnemers. Voor de raming is het CBS niet langer afhankelijk van bronnen van derden: het CBS doet nu zelf onderzoek met de CVTS-enquête⁶⁾. Daarnaast is de methode kritisch bekeken en op punten verbeterd. Als gevolg van de herziening zijn de uitgaven aan beroepspraktijkvorming van 1995 tot 2006 met 50 tot 180 miljoen euro per jaar verlaagd en vanaf 2006 met 20 tot 150 miljoen euro per jaar opgehoogd.

⁶⁾ CVTS-enquête: Continuïng vocational training survey, wordt iedere vijf jaar gehouden onder bijna 5,5 duizend bedrijven.

- De methode om de uitgaven aan Research en Development (R&D, onderzoek en ontwikkeling) in het hoger onderwijs te bepalen, is herzien. Het gaat om de R&D die wordt uitgevoerd door hogescholen en universiteiten. Het CBS publiceert in verschillende statistieken over de uitgaven aan R&D in het hoger onderwijs en doet een tweetal leveringen aan Eurostat en de OESO. Met de herziening zijn de statistieken op elkaar afgestemd en worden dezelfde bronnen en methoden gebruikt voor de raming. Daarnaast is de raming voor R&D uitgevoerd door hogescholen in kwaliteit verbeterd door het gebruik van een nieuwe bron.

3 Resultaten

Hieronder worden de effecten van de revisie inzichtelijk gemaakt door te kijken naar de belangrijkste indicatoren. Er wordt gekeken naar de onderwijsuitgaven, de onderwijsuitgaven als percentage van het bruto binnenlands product (bbp), de uitgaven aan onderwijsinstellingen per leerling, het private aandeel en het aandeel van de onderwijsuitgaven in de totale overheidsuitgaven.

3.1 Onderwijsuitgaven

De totale onderwijsuitgaven⁷⁾ stijgen door de herziening in 2010 van 38,9 miljard euro naar 39,6 miljard euro. Het is een stijging van ruim 600 miljoen euro, ofwel een toename van 1,6 procent. In 2010 veroorzaken de nieuwe onderdelen educatieve component in de dagbesteding van driejarigen op kinderdagopvang en peuterspeelzaal en bijles, huiswerkbegeleiding e.d. bijna de helft van de stijging.⁸⁾

3.1 Onderwijsuitgaven

	1995	2000	2005	2010
	<i>mln euro</i>			
Voor revisie	18 025	23 096	32 017	38 932
Totale bijstelling	-49	100	142	634
educ. comp. driejarigen kinderdagopvang, peuterspeelzaal	-	-	-	151
bijles, huiswerkbegeleiding en CITO- en examentraining	26	45	77	142
beroepspraktijkvorming	-89	-68	-94	157
R&D	31	117	155	144
overig	-17	6	4	40
Na revisie	17 975	23 196	32 159	39 567

Bron: CBS

⁷⁾ De totale onderwijsuitgaven zijn de uitgaven van de overheid, huishoudens, bedrijven, non-profit instellingen en organisaties in het buitenland aan onderwijsinstellingen en onderwijs en de overheidsuitgaven m.b.t. onderwijs aan huishoudens en bedrijven. Van deze uitgaven worden de ontvangsten afgetrokken. Studieleningen en aflossingen worden buiten beschouwing gelaten.

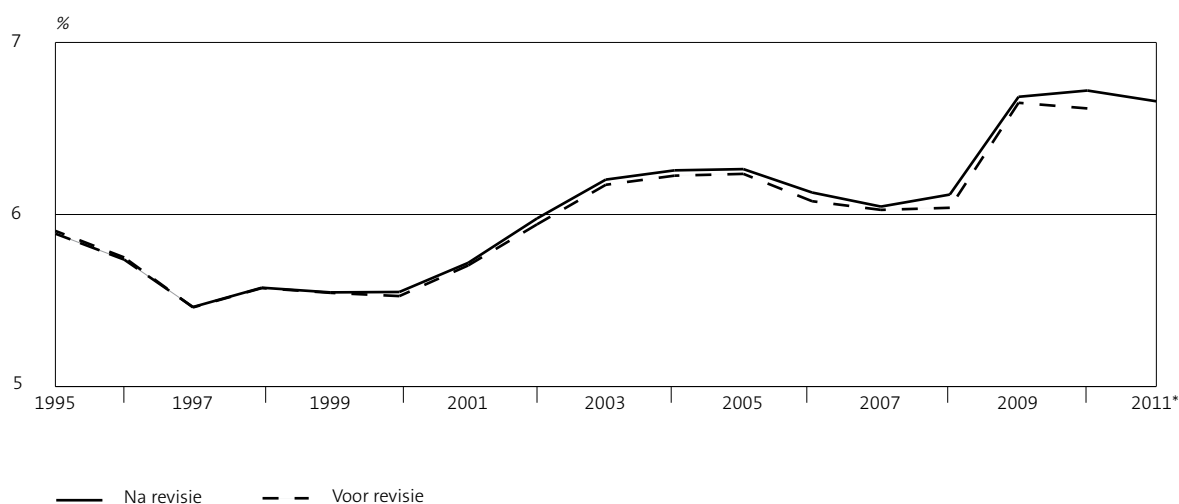
⁸⁾ De andere twee nieuwe onderdelen, studiebeurzen van bedrijven en Europese middelen, hebben betrekking op veranderingen in financieringsstromen tussen verschillende economische sectoren. Ze hebben geen effect op de bijstelling van de totale onderwijsuitgaven en zijn daarom niet opgenomen in tabel 3.1.

3.2 Uitgaven als percentage van het bbp

De onderwijsuitgaven als percentage van het bruto binnenlands product (bbp) nemen als gevolg van de herziening in 2010 toe van 6,6 procent naar 6,7 procent. Dit is een toename van een tiende procentpunt. De toename geldt voor alle jaren met uitzondering van 1995 en 1996: voor deze twee jaar is het aandeel in het bbp licht gedaald na de herziening. In 1997 stijgt het aandeel met 2 duizendste procentpunt en daarna loopt de jaarlijkse ontwikkeling langzaam op tot een tiende procentpunt in 2010. De ontwikkeling van de onderwijsuitgaven in de tijd wordt daarmee niet wezenlijk beïnvloed door de revisie.

Internationaal gezien worden alleen de onderwijsuitgaven aan onderwijsinstellingen met elkaar vergeleken. Nederland geeft volgens de meest recente vergelijking over 2009 na revisie 6,2 procent van het bbp uit aan onderwijsinstellingen. Dit is hetzelfde percentage als voor de revisie. Het is meer dan het EU-gemiddelde (5,9 procent) en evenveel als het OESO-gemiddelde (6,2 procent).

3.2 Onderwijsuitgaven als percentage van het bbp



Bron: CBS.

3.3 Uitgaven per leerling

De uitgaven aan onderwijsinstellingen per leerling nemen door de revisie in alle onderwijssectoren toe. Deeltijdlerlingen worden hierbij op basis van de studiebelasting omgerekend naar voltijdlerlingen. In het primair en secundair onderwijs is de stijging per leerling klein, tussen de twintig en dertig euro per persoon meer. Een toename in de uitgaven voor deze sectoren moet verdeeld worden over relatief hoge leerlingaantallen van ruim anderhalf miljoen leerlingen per sector, waardoor de stijging per leerling gering is. In het tertiair onderwijs is de stijging van de uitgaven aan onderwijsinstellingen per student groter, namelijk driehonderd tot vierhonderd euro per student meer. De stijging wordt voornamelijk veroorzaakt door de hogere uitgaven van bedrijven aan stagiairs in het hbo. Daarnaast zijn ook de uitgaven aan onderzoek (R&D) in het hoger onderwijs gestegen.

3.3 Uitgaven aan onderwijsinstellingen per leerling, 2010

	Voor revisie	Na revisie
	<i>1000 euro</i>	
Primair onderwijs	6,5	6,5
Secundair onderwijs	10,0	10,0
Tertiair onderwijs, inclusief R&D	14,6	15,0
Tertiair onderwijs, exclusief R&D	9,3	9,6

Bron: CBS

3.4 Aandeel in uitgaven aan onderwijs

De overheid blijft de grootste geldverstrekker in het onderwijs. Het aandeel dat particuliere partijen voor hun rekening nemen is door de revisie echter wel toegenomen, van 16 naar 17 procent. De toename is het grootst bij het buitenland, maar ook het aandeel dat huishoudens (ouders en studenten) voor hun rekening nemen is toegenomen.

In het primair onderwijs neemt het aandeel van huishoudens vooral toe door de nieuwe data over driejarigen in kinderdagopvang en peuterspeelzaal. In het secundair onderwijs stijgt het aandeel van huishoudens door de nieuwe data over uitgaven aan bijlessen, huiswerkbegeleiding en examentraining. Het aandeel van bedrijven daalt daar vanwege de subsidies die zij ontvangen vanuit de EU voor het creëren van leerwerkplekken.

De verhoudingen in het tertiair onderwijs veranderen doordat bedrijven hogere uitgaven hebben aan stagiairs in het hbo en aan contractonderzoek.

3.4 Aandeel in uitgaven aan onderwijs, 2010

	Voor revisie	Na revisie
	%	
Totaal onderwijs		
Totaal	100,0	100,0
Overheid	83,8	82,9
Huishoudens	8,5	8,8
Bedrijven	7,1	7,2
Buitenland	0,6	1,1
Primair onderwijs		
Totaal	100,0	100,0
Overheid	98,4	97,7
Huishoudens	1,6	2,0
Bedrijven	0,0	0,1
Buitenland	0,0	0,2
Secundair onderwijs		
Totaal	100,0	100,0
Overheid	82,5	81,6
Huishoudens	7,9	8,6
Bedrijven	9,6	8,9
Buitenland	0,0	0,9
Tertiair onderwijs		
Totaal	100,0	100,0
Overheid	71,6	70,4
Huishoudens	16,1	15,7
Bedrijven	10,3	11,7
Buitenland	2,0	2,2

Bron: CBS

3.5 Aandeel onderwijs in overheidsuitgaven

De laatste indicator is het aandeel van de onderwijsuitgaven in de totale overheidsuitgaven. Dit aandeel is in 2010 door de revisie gestegen van 11,5 naar 11,6 procent. De toename komt doordat de overheidsuitgaven aan de educatieve component in de dagbesteding van driejarige kinderen in kinderdagopvang en peuterspeelzaal zijn toegevoegd. Daarnaast blijkt dat meer onderzoek in het hoger onderwijs door overheden wordt gefinancierd dan uit eerdere cijfers bleek.

4 Meer informatie

StatLine-tabellen:

<http://statline.cbs.nl> Thema: Onderwijs/Onderwijs financieel.

Tabel: Uitgaven aan onderwijs en indicatoren.

Tabel: Overheidsuitgaven onderwijs vanaf 1900.

