

# Jaarrapport Integratie 2012

## Bijlagen

# Inhoud

<b>B2. Demografie</b>	3
Technische toelichting	3
Figuren en tabel	5
<b>B4. Arbeidsmarkt</b>	7
Tabel	7
<b>B5. Inkomen en uitkeringen</b>	8
Tabellen	8
<b>B6. Sociaal-culturele oriëntatie en participatie</b>	19
Technische toelichting	19
Tabellen	20
<b>B7. Geregistreeerde criminaliteit</b>	22
Technische toelichting	22
Tabellen	24
<b>B8. Immigranten op de stedelijke woningmarkt</b>	26
Technische toelichting	26
Figuren	28
<b>B9. Diversiteit binnen generaties</b>	30
Figuren en tabellen	30
<b>Bronnen</b>	33

# B2. Demografie

## Technische toelichting

### Berekening segregatie-index

De segregatie-index van een bevolkingsgroep in een gemeente kan een waarde aannemen van 0 tot en met 100. Als de waarde 0 is, dan is er sprake van een perfecte spreiding tussen de betreffende bevolkingsgroep en de overige bevolking in de gemeente. De waarde 100 geeft aan dat in elke wijk of in elk postcodegebied slechts één bevolkingsgroep woont.

De segregatie-index van een bevolkingsgroep wordt als volgt berekend:

$$S^* = \sum \text{abs}(a_i/A - o_i/O) * 50$$

waarbij:

$S^*$  = de segregatie-index

$a_i$  = aantal personen van een bevolkingsgroep woonachtig in wijk i (of postcodegebied i)

$A$  = totale aantal personen van een bevolkingsgroep in een gemeente

$o_i$  = aantal overige personen (totaal minus bevolkingsgroep) woonachtig in wijk i (of postcodegebied i)

$O$  = aantal overige personen (totaal minus bevolkingsgroep) in een gemeente

Voor de berekening van de segregatie-index wordt voor elke wijk het aantal personen van een bepaalde bevolkingsgroep in een deelgebied ( $a_i$ ) gedeeld door het totale aantal personen van die bevolkingsgroep in de gemeente ( $A$ ). Ook het aantal overige personen in het deelgebied ( $o_i$ ) wordt gedeeld door het aantal overige personen in de gemeente ( $O$ ). Deze twee getallen worden van elkaar afgetrokken. Het gaat om een absolute score: als er sprake is van een negatieve waarde vervalt het minteken. De som van de scores van elke wijk wordt vermenigvuldigd met 50. Dit levert een som op van 0 tot en met 100.

### Voorbeeld 1: perfecte spreiding (segregatie-index = 0)

Postcode	Allochtoon	Autochtoon (=overig)	$a_i/A$	$o_i/O$	Abs ( $a_i/A - o_i/O$ )
pc1	25	25	0,17	0,17	0
pc2	50	50	0,33	0,33	0
pc3	75	75	0,50	0,50	0
Totaal	150	150			0
Segregatie-index allochtoon					0

**Voorbeeld 2: in elk postcodegebied woont één bevolkingsgroep (segregatie-index = 100)**

Postcode	Allochtoon	Autochtoon (=overig)	$a_i/A$	$o_i/O$	Abs ( $a_i/A - o_i/O$ )
pc1	50	0	0,33	0	0,33
pc2	100	0	0,67	0	0,67
pc3	0	150	0	1	1
Totaal	150	150			2
Segregatie-index allochtoon					100

Het volgende voorbeeld geeft de interpretatie weer van de segregatie-index van een specifieke bevolkingsgroep in een bepaalde gemeente. In dit voorbeeld is de Marokkaanse herkomstgroep niet evenredig verdeeld over de gemeente. In postcodegebied pc2 wonen in verhouding 'teveel' Marokkanen.

**Voorbeeld 3: berekening en interpretatie segregatie-index Marokkaanse herkomstgroep**

Postcode	Autochtoon (=overig)	Marokkaans	$a_i/A$	$o_i/O$	Abs ( $a_i/A - o_i/O$ )
pc1	170	30	0,15	0,21	0,06
pc2	350	150	0,75	0,44	0,31
pc3	280	20	0,10	0,35	0,25
Totaal	800	200			0,625
Segregatie-index Marokkaanse herkomstgroep					31,25

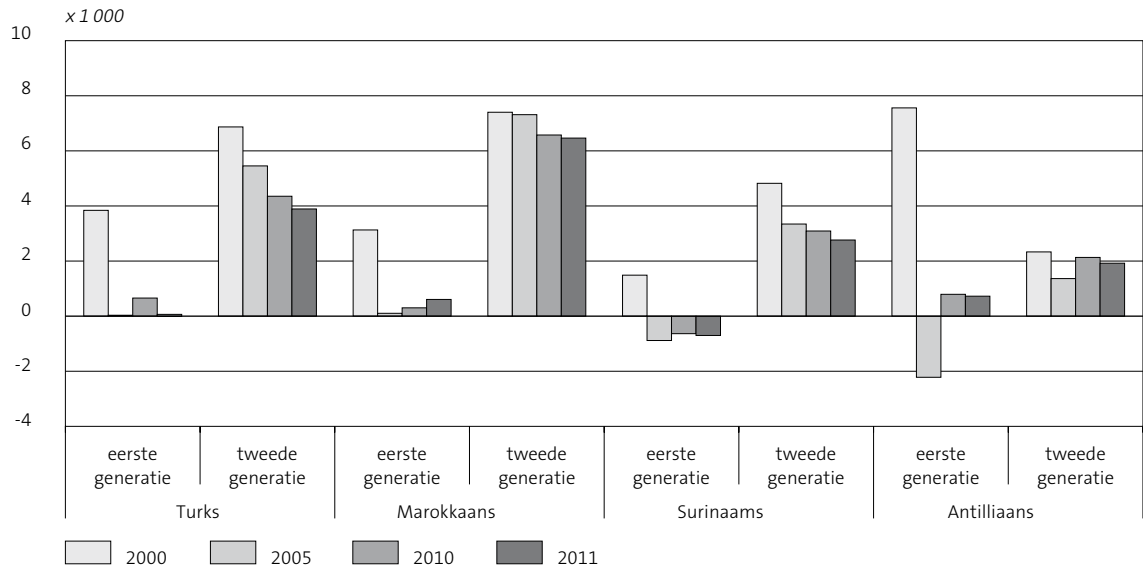
**Aantal personen van Marokkaanse herkomst bij evenredige spreiding (situatie van voorbeeld 3)**

Postcode	Aantal Marokkanen bij evenredige spreiding	Aantal Marokkanen dat zou moeten verhuizen om een evenredige spreiding te verkrijgen
pc1	$(170 / 800) * 200 = 42,5$	$(30 - 42,5) = -12,5$
pc2	$(350 / 800) * 200 = 87,5$	$(150 - 87,5) = 62,5 (= 31,25\% \text{ van } 200)$
pc3	$(280 / 800) * 200 = 70,0$	$(20 - 70) = -50$
Totaal	200	

De segregatie-index van 31,25 in dit voorbeeld geeft aan dat 31,25 procent van de personen van Marokkaanse herkomst uit postcodegebied pc2 (63 personen) zou moeten verhuizen om een evenredige spreiding van Marokkanen over de gemeente te krijgen. Van hen zouden er 13 naar postcodegebied pc1 moeten verhuizen en 50 naar postcodegebied pc3; in deze twee postcodegebieden wonen namelijk (voor een evenredige spreiding) 'te weinig' Marokkanen.

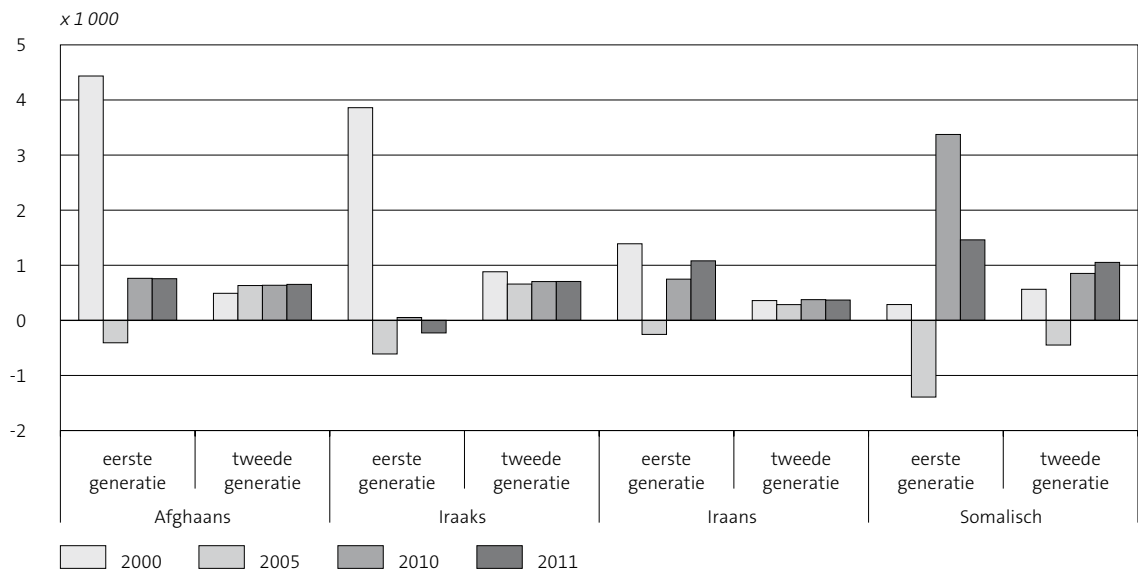
# Figuren en tabel

## B 2.1 Bevolkingsgroei naar generatie, vier grootste niet-westerse herkomstgroepen



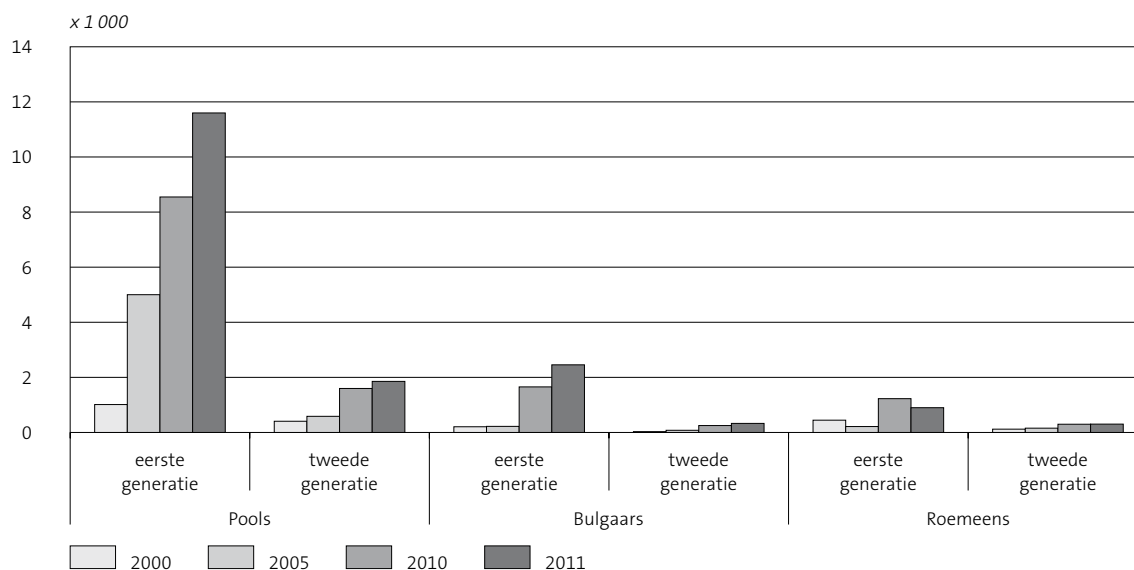
Bron: Bevolkingsstatistieken.

## B 2.2 Bevolkingsgroei naar generatie, vluchtelingengroepen



Bron: Bevolkingsstatistieken.

## B 2.3 Bevolkingsgroei naar generatie, Oost-Europese groepen



Bron: Bevolkingsstatistieken.

## B 2.4 Segregatie-index in de vijf grote gemeenten

	Amsterdam		Rotterdam		Den Haag		Utrecht		Eindhoven	
	2002	2012	2002	2012	2002	2012	2002	2012	2002	2012
Autochtoon	24,98	24,93	34,97	33,04	31,72	35,40	26,08	25,85	13,67	14,59
Westers allochtoon w.v.	18,02	17,67	9,66	12,01	22,70	18,99	11,18	10,21	4,60	6,50
Pools <sup>1)</sup>	13,58	10,51	17,58	31,86	21,14	35,56	13,98	14,04	11,92	18,51
Bulgaaars <sup>1)</sup>	27,63	29,59	33,33	50,19	29,70	43,05	28,60	37,15	26,81	28,30
Roemeens <sup>1)</sup>	22,12	15,81	22,08	24,59	27,30	20,86	30,01	22,96	29,50	21,94
overig westers	19,30	18,88	9,88	10,79	23,29	22,49	11,33	10,84	5,05	5,73
Niet-westers allochtoon w.v.	35,63	35,76	39,09	34,70	46,08	43,76	37,25	35,38	23,09	20,48
Turks	41,89	43,70	45,81	39,10	51,26	49,17	41,93	41,52	37,27	30,97
Marokkaans	39,99	40,33	40,71	38,04	48,58	46,74	43,04	42,51	27,84	30,01
Surinaams	33,02	33,90	22,43	18,28	34,84	30,19	21,48	22,79	14,56	13,81
Antilliaans	36,20	29,83	31,05	25,95	27,77	26,50	17,43	12,37	13,80	15,73
overig niet-westers w.o.	21,01	18,94	23,84	19,59	25,41	21,52	19,60	17,20	15,59	15,33
Afghaans	30,58	35,79	33,66	31,49	39,73	36,62	52,78	43,05	30,92	31,05
Iraaks	28,45	23,05	30,89	23,84	44,15	39,04	41,07	37,45	25,72	27,46
Iraans	18,01	15,29	24,31	24,55	28,19	23,47	30,90	23,99	25,61	23,04
Somalisch	39,02	33,11	41,98	35,00	53,34	53,76	49,80	50,66	36,40	37,18

Bron: Bevolkingsstatistieken.

<sup>1)</sup> De indices voor de Poolse, Bulgaarse en Roemeense herkomstgroepen hebben betrekking op 2006 en 2012.

# B4. Arbeidsmarkt

## Tabel

**B 4.1 Aandeel werknemers plus zelfstandigen naar stedelijkheid woongemeente, 25 tot 65 jaar, september 2010**

	Randstad				Niet-Randstad		
	zeer sterk stedelijk	sterk stedelijk	matig stedelijk	weinig tot niet stedelijk	(zeer) sterk stedelijk	matig stedelijk	weinig tot niet stedelijk
Autochtoon	77	77	79	77	75	75	76
Westers allochtoon wv.	67	71	71	70	65	66	64
Pools	68	70	71	70	66	69	68
Bulgaars	42	44	51	60	40	36	47
Roemeens	54	58	61	56	53	53	49
overig westers	68	71	71	70	65	66	64
Niet-westers allochtoon wv.	57	62	62	59	56	54	51
Turks	52	58	59	64	55	53	54
Marokkaans	47	54	54	55	50	50	51
Surinaams	67	73	75	72	70	68	67
Antilliaans	65	69	76	74	66	67	67
overig niet-westers w.o.	56	58	58	53	51	52	45
Afghaans	47	46	44	40	44	41	35
Iraaks	39	41	39	36	36	34	25
Iraans	54	55	54	43	49	48	40
Somalisch	29	28	26	13	28	22	11

Bron: SSB.

# B5. Inkomen en uitkeringen

## Tabellen

**B 5.1a Aandelen personen in laagste 20%-inkomensgroep**

	Autochtoon	Pools, Bulgaars en Roemeens	Overig westers allochtoon	Turks en Marokkaans	Surinaams en Antilliaans	Overig niet-westers allochtoon
	%					
2001	17,8	26,9	21,4	45,4	32,7	46,9
2002	17,7	28,4	21,6	45,0	34,7	46,4
2003	17,4	27,8	22,7	46,2	33,0	48,1
2004	17,2	30,9	22,3	47,0	35,1	49,8
2005	17,2	34,7	22,2	47,6	36,2	49,2
2006	17,1	35,2	21,9	48,2	35,3	48,4
2007	17,2	39,0	22,2	47,0	33,7	48,0
2008	17,0	42,1	22,4	47,2	34,7	47,3
2009	16,8	43,6	22,7	47,2	34,2	48,3
2010	16,6	44,6	23,0	48,5	34,4	47,8

Bron: IPO.

**B 5.1b Aandelen personen in hoogste 20%-inkomensgroep**

	Autochtoon	Pools, Bulgaars en Roemeens	Overig westers allochtoon	Turks en Marokkaans	Surinaams en Antilliaans	Overig niet-westers allochtoon
	%					
2001	21,0	17,6	21,9	3,6	11,1	8,4
2002	21,1	17,4	21,1	4,0	11,4	9,0
2003	21,2	15,5	21,3	3,8	10,8	8,1
2004	21,2	14,1	21,1	3,5	10,9	8,9
2005	21,2	12,9	20,9	4,1	10,5	8,3
2006	21,2	13,3	20,8	4,5	11,8	9,4
2007	21,2	13,4	20,4	4,8	11,7	10,0
2008	21,4	12,2	20,1	4,2	11,1	10,0
2009	21,3	11,8	20,9	4,4	11,7	9,4
2010	21,4	10,3	20,8	4,7	12,2	9,4

Bron: IPO.



### B 5.2 Kansen (odds ratio's) op het hebben van een inkomen in de laagste 20%-inkomensgroep ten opzichte van autochtonen<sup>1)</sup>, 2010\*

	Ongecorrigeerd			Gecorrigeerd <sup>1)</sup>		
	odds ratio	95%-betrouwbaarheidsinterval		odds ratio	95%-betrouwbaarheidsinterval	
		ondergrens	bovengrens		ondergrens	bovengrens
Autochtoon (ref.)	1,00			1,00		
Pools, Bulgaars en Roemeens	3,93	3,50	4,41	4,04	3,56	4,57
Overig westers allochtoon	1,45	1,40	1,51	1,36	1,30	1,42
Turks en Marokkaans	4,58	4,36	4,81	3,96	3,74	4,21
Surinaams en Antilliaans	2,56	2,41	2,72	1,91	1,77	2,05
Overig niet-westers allochtoon	4,43	4,19	4,68	3,81	3,58	4,07
Nagelkerke R <sup>2</sup>	0,06			0,27		

Bron: IPO.

<sup>1)</sup> Gecorrigeerd voor geslacht, leeftijd, huishoudenssamenstelling, voornaamste inkomensbron en regio.

### B 5.3 Kansen (odds ratio's) op het hebben van een inkomen in de hoogste 20%-inkomensgroep ten opzichte van autochtonen<sup>1)</sup>, 2010\*

	Ongecorrigeerd			Gecorrigeerd <sup>1)</sup>		
	odds ratio	95%-betrouwbaarheidsinterval		odds ratio	95%-betrouwbaarheidsinterval	
		ondergrens	bovengrens		ondergrens	bovengrens
Autochtoon (ref.)	1,00			1,00		
Pools, Bulgaars en Roemeens	0,43	0,35	0,52	0,43	0,36	0,53
Overig westers allochtoon	0,97	0,93	1,01	1,00	0,96	1,04
Turks en Marokkaans	0,18	0,16	0,20	0,20	0,18	0,22
Surinaams en Antilliaans	0,50	0,46	0,55	0,53	0,48	0,58
Overig niet-westers allochtoon	0,39	0,36	0,43	0,43	0,39	0,47
Nagelkerke R <sup>2</sup>	0,02			0,15		

Bron: IPO.

<sup>1)</sup> Gecorrigeerd voor geslacht, leeftijd, huishoudenssamenstelling, voornaamste inkomensbron en regio.

## B 5.4 Personen met een uitkering naar leeftijd, september 2011\*

	Bijstandsuitkering			Werkloosheidsuitkering			Arbeidsongeschiktheidsuitkering					
	Totaal	Leeftijd			Totaal	Leeftijd			Totaal	Leeftijd		
		15-24 jaar	25-44 jaar	45-64 jaar		15-24 jaar	25-44 jaar	45-64 jaar		15-24 jaar	25-44 jaar	45-64 jaar
	%											
Totaal	3,3	1,1	3,7	3,8	2,2	0,4	2,2	2,9	6,9	3,0	4,4	11,0
Autochtoon	1,8	0,7	1,9	2,2	2,0	0,4	2,0	2,7	7,0	3,1	4,4	10,7
Westers allochtoon	3,7	1,0	3,3	5,0	2,5	0,4	2,3	3,5	6,2	2,4	3,3	10,8
w.v.												
Pools	2,2	0,6	1,5	5,1	2,3	0,8	2,2	3,8	2,3	1,1	0,7	7,5
Bulgaars	2,3	0,5	2,5	4,6	0,6	0,0	0,6	1,4	0,7	0,4	0,4	2,8
Roemeens	3,0	0,6	2,6	7,7	1,5	0,2	1,4	3,7	2,0	0,8	0,8	8,1
Niet-westers allochtoon	12,1	3,3	12,8	19,0	2,7	0,5	3,1	4,0	6,8	3,0	4,7	14,1
w.v.												
Turks	9,2	1,5	9,4	16,7	2,8	0,7	3,5	3,4	10,9	3,0	7,5	26,3
Marokkaans	13,9	3,0	14,4	25,6	2,5	0,6	3,2	3,0	8,8	3,3	7,4	18,3
Surinaams	8,5	3,1	8,8	11,4	3,5	0,6	4,1	4,4	8,1	3,7	4,9	14,6
Antilliaans	11,8	3,7	13,5	16,8	3,5	0,5	3,8	5,7	5,1	4,2	3,7	8,3
overig niet westers	14,9	4,4	15,6	23,5	2,3	0,3	2,3	4,0	3,2	2,2	1,9	6,6
w.o.												
Afghaans	24,0	4,0	25,4	52,7	2,1	0,3	2,6	3,6	1,8	1,9	1,5	2,3
Iraaks	33,6	7,2	35,5	55,5	2,1	0,4	2,3	3,2	2,7	2,3	2,2	4,2
Iraans	19,4	3,4	17,1	30,8	2,5	0,4	2,1	4,0	4,8	2,2	2,9	8,7
Somalisch	44,9	22,6	54,0	61,2	1,6	0,5	2,0	2,6	1,9	2,4	1,5	2,6

Bron: SSB.

## B 5.5 Personen met een uitkering naar geslacht, leeftijd en generatie, september 2011\*

	Totaal	Autochtoon	Eerste generatie			Tweede generatie		
			Totaal	Westers allochtoon	Niet-westers allochtoon	Totaal	Westers allochtoon	Niet-westers allochtoon
		%						
<b>Bijstandsuitkering</b>								
Totaal	3,3	1,8	11,5	4,5	15,4	3,5	2,9	4,3
Leeftijd								
15-24 jaar	1,1	0,7	3,8	1,0	5,9	1,7	1,0	2,0
25-44 jaar	3,7	1,9	10,9	3,6	14,6	4,9	3,1	7,4
45-64 jaar	3,8	2,2	14,9	7,0	19,4	3,5	3,4	5,3
Mannen	2,7	1,4	9,9	3,6	13,1	3,1	2,4	4,1
Leeftijd								
15-24 jaar	1,0	0,5	3,6	0,9	5,4	1,6	0,8	2,0
25-44 jaar	3,0	1,5	9,3	2,7	12,3	4,4	2,5	6,9
45-64 jaar	3,0	1,7	12,8	5,7	16,4	3,0	2,9	5,0
Vrouwen	3,9	2,2	12,9	5,2	17,6	3,9	3,3	4,6
Leeftijd								
15-24 jaar	1,3	0,9	4,0	1,1	6,3	1,8	1,2	2,0
25-44 jaar	4,3	2,2	12,3	4,3	16,7	5,5	3,6	7,9
45-64 jaar	4,5	2,7	16,9	8,0	22,4	4,0	3,9	5,6

## B 5.5 Personen met een uitkering naar geslacht, leeftijd en generatie, september 2011\* (vervolg)

	Totaal	Autochtoon	Eerste generatie			Tweede generatie		
			Totaal	Westers allochtoon	Niet-westers allochtoon	Totaal	Westers allochtoon	Niet-westers allochtoon
	%							
<b>Werkloosheidsuitkering</b>								
Totaal	2,2	2,0	2,8	2,4	3,1	2,3	2,6	1,8
Leeftijd								
15-24 jaar	0,4	0,4	0,5	0,4	0,5	0,5	0,4	0,5
25-44 jaar	2,2	2,0	2,7	2,0	3,0	3,0	2,7	3,5
45-64 jaar	2,9	2,7	3,9	3,6	4,0	3,5	3,4	3,8
Mannen	2,3	2,1	3,3	2,5	3,7	2,4	2,8	1,8
Leeftijd								
15-24 jaar	0,4	0,4	0,5	0,4	0,6	0,5	0,5	0,6
25-44 jaar	2,1	1,8	3,0	1,9	3,5	2,9	2,6	3,4
45-64 jaar	3,3	3,0	4,7	4,2	5,0	3,8	3,8	4,0
Vrouwen	2,0	1,9	2,4	2,3	2,5	2,2	2,5	1,9
Leeftijd								
15-24 jaar	0,5	0,5	0,4	0,4	0,4	0,5	0,4	0,5
25-44 jaar	2,3	2,1	2,4	2,1	2,5	3,1	2,8	3,6
45-64 jaar	2,5	2,3	3,1	3,2	3,0	3,1	3,1	3,5
<b>Arbeidsongeschiktheidsuitkering</b>								
Totaal	6,9	7,0	6,7	4,6	7,8	6,3	7,7	4,4
Leeftijd								
15-24 jaar	3,0	3,1	2,0	1,2	2,6	3,2	3,3	3,1
25-44 jaar	4,4	4,4	3,5	1,7	4,4	5,4	5,1	5,8
45-64 jaar	11,0	10,7	12,5	9,7	14,2	11,7	11,8	9,9
Mannen	7,1	7,2	7,1	4,8	8,2	6,3	7,6	4,5
Leeftijd								
15-24 jaar	3,3	3,4	2,4	1,4	3,0	3,6	3,6	3,5
25-44 jaar	4,0	4,0	3,4	1,6	4,2	5,0	4,7	5,5
45-64 jaar	11,7	11,4	13,5	9,9	15,4	11,7	11,8	8,7
Vrouwen	6,7	6,8	6,3	4,5	7,3	6,4	7,9	4,4
Leeftijd								
15-24 jaar	2,7	2,8	1,6	0,9	2,2	2,8	3,0	2,7
25-44 jaar	4,7	4,9	3,5	1,7	4,5	5,8	5,6	6,1
45-64 jaar	10,3	10,1	11,6	9,4	13,0	11,7	11,7	11,2

Bron: SSB.

## B 5.6 Personen met een uitkering naar stedelijkheid woongemeente, 15 tot 65 jaar, 2011\*

	Totaal	Autochtoon	Westers allochtoon	Niet-westers allochtoon					
				Totaal	Turks	Marokkaans	Surinaams	Antilliaans	Overig niet-westers
%									
<b>Bijstandsuitkering</b>									
Totaal	3,3	1,8	3,7	12,1	9,2	13,9	8,5	11,8	14,9
Randstad	3,6	1,7	3,0	11,8	9,2	14,3	8,8	11,9	13,9
w.v.									
zeer sterk stedelijk	6,1	3,0	3,6	13,0	10,6	16,1	10,4	14,3	14,2
sterk stedelijk	2,7	1,4	2,7	9,4	6,1	10,4	5,2	9,3	13,1
matig stedelijk	1,5	0,8	2,0	8,8	4,9	9,2	3,2	3,2	13,0
weinig tot niet stedelijk	1,1	0,6	1,6	10,6	5,1	8,4	2,2	2,1	15,7
Niet-Randstad	2,9	1,9	4,3	12,7	9,1	13,0	7,5	11,5	16,5
w.v.									
(zeer) sterk stedelijk	4,4	2,9	4,8	12,6	10,0	14,3	8,0	12,6	15,2
matig stedelijk	3,1	2,0	4,8	12,1	8,1	11,9	7,1	10,2	17,6
weinig tot niet stedelijk	1,9	1,3	3,6	13,6	8,1	10,3	5,9	8,5	18,5
<b>Werkloosheidsuitkering</b>									
Totaal	2,2	2,0	2,5	2,7	2,8	2,5	3,5	3,5	2,3
Randstad	2,1	1,9	2,3	2,7	2,6	2,3	3,4	3,3	2,3
w.v.									
zeer sterk stedelijk	2,3	2,1	2,2	2,7	2,6	2,3	3,5	3,3	2,4
sterk stedelijk	2,1	1,9	2,5	2,6	2,4	2,5	3,4	3,7	2,2
matig stedelijk	1,8	1,7	2,2	2,4	2,5	2,5	2,9	2,4	2,0
weinig tot niet stedelijk	1,5	1,5	2,1	1,9	3,1	1,8	2,8	2,0	1,5
Niet-Randstad	2,2	2,1	2,8	2,8	3,1	2,9	3,8	3,7	2,2
w.v.									
(zeer) sterk stedelijk	2,5	2,4	2,7	2,9	3,1	3,0	3,9	3,9	2,3
matig stedelijk	2,4	2,3	3,2	2,9	3,1	2,7	3,6	4,0	2,4
weinig tot niet stedelijk	2,0	1,9	2,6	2,4	3,1	2,8	3,5	3,0	1,9
<b>Arbeidsongeschiktheidsuitkering</b>									
Totaal	6,9	7,0	6,2	6,8	10,9	8,8	8,1	5,1	3,2
Randstad	6,3	6,4	5,1	6,8	10,4	8,8	8,1	4,8	3,3
w.v.									
zeer sterk stedelijk	6,2	6,5	4,4	6,7	9,4	8,7	8,1	4,2	3,3
sterk stedelijk	7,0	7,0	6,3	7,3	13,2	9,0	8,0	5,6	3,6
matig stedelijk	6,0	6,0	5,3	6,6	13,0	9,2	7,7	5,5	3,1
weinig tot niet stedelijk	5,7	5,7	5,8	5,7	9,1	9,3	9,6	7,3	2,8
Niet-Randstad	7,4	7,4	7,3	6,8	11,7	8,8	8,2	5,6	2,9
w.v.									
(zeer) sterk stedelijk	7,4	7,8	6,8	6,3	10,7	8,2	7,6	4,9	2,8
matig stedelijk	8,0	7,9	8,1	8,2	12,8	9,2	9,3	6,9	3,6
weinig tot niet stedelijk	7,1	7,0	7,5	6,5	12,7	10,5	9,2	7,1	2,6

Bron: SSB.

### B 5.7 Personen met een bijstandsuitkering naar geslacht, 15 tot 65 jaar, laatste vrijdag van september

	2000	2001	2002	2003	2004	2005	2006	2007	2008	2009	2010	2011*
	%											
<b>Mannen en vrouwen</b>												
Totaal	3,7	3,4	3,4	3,5	3,5	3,5	3,3	3,0	2,8	2,9	3,1	3,3
Autochtoon	2,3	2,1	2,1	2,1	2,1	2,1	1,9	1,8	1,6	1,7	1,8	1,8
Westers allochtoon	4,4	4,1	4,0	4,1	4,2	4,1	3,9	3,6	3,4	3,5	3,7	3,7
Niet-westers allochtoon	14,8	13,8	13,3	13,7	13,7	13,5	12,5	11,4	10,5	10,9	11,6	12,1
ww.												
Turks	12,8	11,7	11,1	11,3	11,2	11,1	10,2	9,3	8,5	8,7	9,1	9,2
Marokkaans	16,9	15,9	15,3	15,6	15,7	15,7	14,7	13,6	12,5	12,8	13,4	13,9
Surinaams	11,8	10,7	10,0	10,1	10,1	9,8	9,0	8,0	7,1	7,5	8,0	8,5
Antilliaans	17,2	16,1	15,2	15,7	15,7	15,0	12,9	11,1	9,5	10,1	11,2	11,8
overig niet-westers	16,5	15,3	15,1	15,8	15,8	15,6	14,7	13,7	13,1	13,4	14,3	14,9
<b>Mannen</b>												
Totaal	2,7	2,5	2,5	2,7	2,7	2,7	2,5	2,3	2,1	2,3	2,5	2,7
Autochtoon	1,6	1,4	1,4	1,5	1,5	1,5	1,4	1,3	1,1	1,2	1,4	1,4
Westers allochtoon	3,4	3,0	3,0	3,1	3,3	3,3	3,0	2,7	2,6	2,8	3,0	2,9
Niet-westers allochtoon	12,2	11,1	10,8	11,4	11,5	11,3	10,2	9,1	8,4	9,0	9,9	10,4
ww.												
Turks	10,6	9,5	8,8	9,0	8,9	8,7	7,7	6,7	6,0	6,4	6,9	6,9
Marokkaans	14,5	13,5	12,9	13,4	13,6	13,6	12,4	11,2	9,9	10,5	11,3	11,9
Surinaams	8,6	7,7	7,2	7,6	7,8	7,6	6,7	5,9	5,1	5,8	6,5	7,1
Antilliaans	11,8	10,6	10,1	11,0	11,5	11,2	9,1	7,6	6,5	7,6	8,9	9,3
overig niet-westers	14,2	12,9	13,1	14,0	14,0	13,9	12,7	11,7	11,2	11,8	12,9	13,5
<b>Vrouwen</b>												
Totaal	4,6	4,4	4,3	4,3	4,3	4,3	4,1	3,8	3,5	3,6	3,7	3,9
Autochtoon	3,1	2,9	2,8	2,8	2,7	2,7	2,5	2,3	2,1	2,1	2,2	2,2
Westers allochtoon	5,5	5,1	5,0	5,0	5,0	5,0	4,7	4,4	4,1	4,2	4,3	4,3
Niet-westers allochtoon	17,7	16,6	15,9	16,1	15,9	15,7	14,8	13,7	12,7	12,8	13,4	13,8
ww.												
Turks	15,3	14,2	13,7	13,9	13,7	13,6	12,9	12,1	11,1	11,2	11,6	11,6
Marokkaans	19,7	18,7	17,9	18,1	18,1	18,1	17,3	16,3	15,2	15,2	15,6	16,0
Surinaams	14,7	13,4	12,5	12,3	12,3	11,9	11,0	9,8	8,8	9,0	9,4	9,7
Antilliaans	22,5	21,4	20,2	20,3	19,7	18,7	16,6	14,5	12,6	12,5	13,6	14,2
overig niet-westers	19,2	18,1	17,5	17,8	17,7	17,5	16,7	15,8	14,9	15,0	15,7	16,3

Bron: SSB.

### B 5.8 Personen met een bijstandsuitkering naar generatie, 15 tot 65 jaar, laatste vrijdag van september

	2000	2001	2002	2003	2004	2005	2006	2007	2008	2009	2010	2011*
	%											
Autochtoon	2,3	2,1	2,1	2,1	2,1	2,1	1,9	1,8	1,6	1,7	1,8	1,8
<b>Eerste generatie</b>												
Westers allochtoon	5,7	5,2	5,0	5,1	5,2	5,2	4,9	4,6	4,5	4,5	4,6	4,5
Niet-westers allochtoon w.v.	17,1	15,9	15,4	15,9	16,0	16,0	15,2	14,2	13,4	13,8	14,7	15,4
Turks	15,0	13,8	13,2	13,4	13,5	13,5	12,9	12,2	11,4	11,7	12,2	12,4
Marokkaans	19,6	18,7	18,1	18,7	19,0	19,3	18,6	17,8	16,7	17,1	17,9	18,7
Surinaams	13,8	12,6	11,8	11,8	11,8	11,5	10,9	10,0	9,0	9,3	9,9	10,3
Antilliaans	20,6	19,3	18,3	18,9	19,0	18,5	16,2	14,2	12,3	13,0	14,5	15,3
overig niet-westers	18,1	16,9	16,7	17,5	17,5	17,6	16,7	15,8	15,2	15,6	16,7	17,5
<b>Tweede generatie</b>												
Westers allochtoon	3,6	3,3	3,2	3,3	3,3	3,3	3,0	2,7	2,4	2,6	2,8	2,9
Niet-westers allochtoon w.v.	4,2	3,9	3,9	4,5	4,8	4,7	3,9	3,1	2,6	3,3	4,0	4,3
Turks	4,0	3,8	3,9	4,5	4,7	4,5	3,6	3,0	2,4	3,1	3,7	3,8
Marokkaans	4,0	3,8	4,0	4,8	5,1	5,3	4,5	3,8	3,2	4,1	5,0	5,6
Surinaams	5,4	5,1	5,0	5,7	6,1	6,0	5,0	4,0	3,4	4,1	5,0	5,7
Antilliaans	3,7	3,5	3,5	4,1	4,1	4,1	3,3	2,8	2,4	2,9	3,7	3,9
overig niet-westers	2,7	2,4	2,4	2,6	2,7	2,6	2,1	1,7	1,4	1,7	2,1	2,3

Bron: SSB.

### B 5.9 Personen met een werkloosheidsuitkering naar geslacht, 15 tot 65 jaar, laatste vrijdag van september

	2000	2001	2002	2003	2004	2005	2006	2007	2008	2009	2010	2011*
	%											
<b>Mannen en vrouwen</b>												
Totaal	1,3	1,2	1,4	1,9	2,3	2,3	1,9	1,6	1,3	2,1	2,2	2,2
Autochtoon	1,3	1,1	1,3	1,8	2,1	2,1	1,8	1,5	1,2	1,9	2,0	2,0
Westers allochtoon	1,7	1,5	1,7	2,4	2,9	2,9	2,4	2,0	1,6	2,6	2,6	2,5
Niet-westers allochtoon	1,5	1,4	1,8	2,7	3,3	3,0	2,4	2,1	1,8	3,0	2,8	2,7
ww.												
Turks	2,3	2,2	2,7	3,7	4,1	3,7	2,9	2,6	2,2	3,2	2,9	2,8
Marokkaans	1,6	1,5	1,9	2,9	3,5	3,0	2,4	2,2	1,9	2,9	2,5	2,5
Surinaams	1,5	1,3	1,8	2,8	3,5	3,3	2,5	2,1	1,9	3,4	3,5	3,5
Antilliaans	1,1	1,0	1,5	2,5	3,1	3,0	2,4	2,0	1,8	3,5	3,5	3,5
overig niet-westers	1,0	0,9	1,3	2,0	2,5	2,4	1,9	1,6	1,5	2,5	2,3	2,3
<b>Mannen</b>												
Totaal	1,5	1,3	1,6	2,2	2,6	2,5	2,1	1,7	1,4	2,4	2,4	2,3
Autochtoon	1,4	1,3	1,5	2,1	2,4	2,3	1,9	1,6	1,3	2,2	2,2	2,1
Westers allochtoon	2,0	1,7	2,1	2,9	3,3	3,2	2,6	2,1	1,7	2,9	2,8	2,7
Niet-westers allochtoon	1,7	1,7	2,0	3,1	3,7	3,4	2,6	2,2	2,0	3,6	3,4	3,2
ww.												
Turks	2,5	2,2	2,7	3,9	4,4	4,0	3,0	2,6	2,2	3,8	3,6	3,2
Marokkaans	2,2	2,1	2,5	3,9	4,6	4,0	3,1	2,8	2,4	3,8	3,5	3,2
Surinaams	1,4	1,3	1,8	2,9	3,6	3,3	2,5	2,0	1,8	3,7	3,7	3,6
Antilliaans	1,0	1,0	1,6	2,8	3,4	3,0	2,3	1,8	1,7	4,0	3,9	3,7
overig niet-westers	1,3	1,1	1,6	2,5	3,0	2,9	2,2	1,9	1,7	3,2	2,9	2,8
<b>Vrouwen</b>												
Totaal	1,2	1,0	1,2	1,6	2,0	2,1	1,8	1,6	1,3	1,8	1,9	2,0
Autochtoon	1,1	1,0	1,1	1,5	1,8	1,9	1,7	1,5	1,2	1,7	1,8	1,9
Westers allochtoon	1,4	1,2	1,4	2,0	2,5	2,6	2,3	2,0	1,6	2,3	2,3	2,4
Niet-westers allochtoon	1,3	1,2	1,5	2,3	2,8	2,6	2,1	1,9	1,6	2,4	2,2	2,3
ww.												
Turks	2,2	2,2	2,6	3,4	3,7	3,3	2,7	2,7	2,2	2,6	2,3	2,3
Marokkaans	0,9	0,9	1,2	1,8	2,3	2,0	1,6	1,6	1,4	1,9	1,6	1,7
Surinaams	1,6	1,4	1,7	2,7	3,5	3,2	2,6	2,3	2,0	3,1	3,3	3,4
Antilliaans	1,1	1,0	1,4	2,2	2,9	3,0	2,6	2,2	1,9	3,0	3,1	3,2
overig niet-westers	0,8	0,7	0,9	1,5	1,9	1,9	1,6	1,3	1,2	1,9	1,7	1,7

Bron: SSB.

**B 5.10 Personen met een werkloosheidsuitkering naar generatie, 15 tot 65 jaar, laatste vrijdag van september**

	2000	2001	2002	2003	2004	2005	2006	2007	2008	2009	2010	2011*
	%											
Autochtonen	1,3	1,1	1,3	1,8	2,1	2,1	1,8	1,5	1,2	1,9	2,0	2,0
<b>Eerste generatie</b>												
Westers allochtoon	1,9	1,6	1,8	2,6	3,0	3,0	2,6	2,1	1,7	2,6	2,5	2,4
Niet-westers allochtoon	1,7	1,6	2,0	3,0	3,6	3,5	2,8	2,5	2,1	3,4	3,2	3,1
ww.												
Turks	2,7	2,6	3,1	4,2	4,7	4,4	3,6	3,3	2,8	3,8	3,6	3,3
Marokkaans	1,9	1,8	2,2	3,4	4,0	3,7	3,0	2,8	2,4	3,3	3,1	2,9
Surinaams	1,8	1,6	2,1	3,2	4,2	4,0	3,2	2,8	2,4	4,0	4,2	4,1
Antilliaans	1,2	1,1	1,6	2,7	3,5	3,5	3,0	2,5	2,2	4,1	4,2	4,1
overig niet-westers	1,1	1,0	1,3	2,2	2,7	2,6	2,1	1,8	1,6	2,8	2,6	2,5
<b>Tweede generatie</b>												
Westers allochtoon	1,6	1,4	1,7	2,3	2,8	2,8	2,3	2,0	1,6	2,6	2,7	2,6
Niet-westers allochtoon	0,6	0,6	0,9	1,6	1,8	1,4	0,9	0,8	0,8	1,9	1,8	1,8
ww.												
Turks	0,8	0,9	1,3	2,1	2,3	1,7	1,2	1,0	1,0	2,1	1,8	1,8
Marokkaans	0,4	0,4	0,7	1,5	1,7	1,2	0,8	0,8	0,8	1,9	1,6	1,8
Surinaams	0,6	0,5	0,9	1,7	1,9	1,5	1,0	0,9	1,0	2,3	2,3	2,4
Antilliaans	0,6	0,4	0,9	1,4	1,7	1,5	0,9	0,8	0,7	1,9	1,9	2,0
overig niet-westers	0,4	0,4	0,6	1,0	1,2	1,0	0,7	0,5	0,5	1,3	1,2	1,2

Bron: SSB.



### B 5.11 Personen met een arbeidsongeschiktheidsuitkering naar geslacht, 15 tot 65 jaar, laatste vrijdag van september

	2000	2001	2002	2003	2004	2005	2006	2007	2008	2009	2010	2011*
	%											
<b>Mannen en vrouwen</b>												
Totaal	8,1	8,2	8,3	8,2	8,1	7,7	7,3	7,2	7,0	7,0	6,9	6,9
Autochtoon	8,2	8,3	8,5	8,4	8,2	7,9	7,4	7,3	7,2	7,2	7,0	7,0
Westers allochtoon	8,3	8,3	8,3	8,2	8,1	7,6	7,1	6,9	6,7	6,5	6,4	6,2
Niet-westers allochtoon ww.	7,0	7,2	7,3	7,2	7,1	6,7	6,3	6,3	6,4	6,5	6,6	6,8
Turks	12,9	13,3	13,4	13,2	12,8	11,7	10,6	10,6	10,6	10,7	10,7	10,9
Marokkaans	8,9	9,2	9,3	9,2	9,0	8,3	7,7	7,8	8,0	8,2	8,4	8,8
Surinaams	7,7	7,9	8,2	8,2	8,1	7,7	7,4	7,5	7,6	7,8	7,8	8,1
Antilliaans	3,7	3,7	3,9	4,0	4,0	4,0	3,9	4,1	4,3	4,5	4,7	5,1
overig niet-westers	2,4	2,4	2,6	2,7	2,8	2,7	2,6	2,7	2,8	2,9	3,0	3,2
<b>Mannen</b>												
Totaal	9,2	9,1	9,0	8,9	8,7	8,3	7,8	7,7	7,5	7,4	7,2	7,1
Autochtoon	9,3	9,2	9,2	9,0	8,9	8,4	8,0	7,9	7,6	7,5	7,3	7,2
Westers allochtoon	9,3	9,1	9,0	8,8	8,6	8,1	7,6	7,3	7,0	6,8	6,5	6,3
Niet-westers allochtoon ww.	8,0	7,9	7,8	7,7	7,6	7,2	6,8	6,9	6,9	6,9	6,9	7,1
Turks	14,2	14,1	13,9	13,3	12,8	11,8	10,8	10,6	10,4	10,4	10,2	10,3
Marokkaans	12,5	12,5	12,4	12,1	11,8	10,9	10,2	10,2	10,2	10,3	10,3	10,6
Surinaams	7,5	7,6	7,7	7,7	7,6	7,3	7,1	7,3	7,3	7,5	7,5	7,8
Antilliaans	3,6	3,6	3,6	3,8	3,9	3,9	3,9	4,2	4,3	4,6	4,7	5,1
overig niet-westers	2,7	2,8	2,9	3,1	3,2	3,1	3,1	3,2	3,3	3,4	3,5	3,7
<b>Vrouwen</b>												
Totaal	7,0	7,3	7,6	7,6	7,5	7,1	6,7	6,6	6,6	6,7	6,7	6,7
Autochtoon	7,1	7,4	7,7	7,7	7,6	7,2	6,8	6,8	6,8	6,8	6,8	6,8
Westers allochtoon	7,3	7,5	7,7	7,7	7,5	7,1	6,7	6,5	6,4	6,4	6,2	6,1
Niet-westers allochtoon ww.	6,0	6,3	6,6	6,7	6,6	6,1	5,7	5,8	5,9	6,1	6,2	6,5
Turks	11,3	12,3	12,9	13,0	12,7	11,6	10,5	10,6	10,8	11,1	11,3	11,6
Marokkaans	4,7	5,3	5,8	6,0	5,9	5,4	5,0	5,3	5,6	6,1	6,4	6,9
Surinaams	7,8	8,3	8,7	8,7	8,5	8,1	7,7	7,7	7,8	8,0	8,1	8,4
Antilliaans	3,8	3,9	4,1	4,2	4,2	4,1	4,0	4,1	4,3	4,5	4,7	5,1
overig niet-westers	1,9	2,0	2,2	2,3	2,3	2,2	2,1	2,2	2,3	2,5	2,5	2,7

Bron: SSB.

**B 5.12 Personen met een arbeidsongeschiktheidsuitkering naar generatie, 15 tot 65 jaar, laatste vrijdag van september**

	2000	2001	2002	2003	2004	2005	2006	2007	2008	2009	2010	2011*
	%											
Autochtoon	8,2	8,3	8,5	8,4	8,2	7,9	7,4	7,3	7,2	7,2	7,0	7,0
<b>Eerste generatie</b>												
Westers allochtoon	7,3	7,2	7,3	7,1	7,0	6,5	6,0	5,7	5,3	5,1	4,9	4,6
Niet-westers allochtoon	8,0	8,1	8,3	8,3	8,2	7,8	7,3	7,4	7,4	7,5	7,6	7,8
ww.												
Turks	15,4	16,0	16,3	16,2	16,0	14,9	13,8	13,9	14,0	14,2	14,3	14,6
Marokkaans	10,4	10,8	11,1	11,1	11,0	10,3	9,7	9,9	10,0	10,4	10,6	11,1
Surinaams	9,2	9,6	10,1	10,1	10,1	9,7	9,4	9,4	9,6	9,8	9,9	10,2
Antilliaans	3,9	4,0	4,1	4,3	4,3	4,3	4,3	4,5	4,6	4,8	4,9	5,3
overig niet-westers	2,4	2,4	2,6	2,7	2,8	2,7	2,6	2,8	2,8	2,9	3,0	3,1
<b>Tweede generatie</b>												
Westers allochtoon	9,0	9,1	9,2	9,1	8,9	8,5	8,0	7,9	7,8	7,8	7,7	7,7
Niet-westers allochtoon	2,5	2,7	2,9	3,0	3,0	2,8	2,9	3,2	3,5	3,8	4,0	4,4
ww.												
Turks	2,6	3,0	3,3	3,4	3,4	3,1	3,0	3,5	3,7	4,1	4,3	4,8
Marokkaans	1,9	2,2	2,4	2,4	2,6	2,5	2,5	3,0	3,4	3,8	4,1	4,7
Surinaams	2,8	2,9	3,1	3,2	3,2	3,1	3,2	3,5	3,8	4,2	4,3	4,7
Antilliaans	2,7	2,8	2,9	3,1	3,0	2,9	2,9	3,2	3,5	3,9	4,1	4,5
overig niet-westers	2,4	2,4	2,5	2,6	2,6	2,5	2,5	2,7	2,8	3,0	3,1	3,3

Bron: SSB.

# B6. Sociaal-culturele oriëntatie en participatie

## Technische toelichting

### Surveys

De gegevens in dit hoofdstuk zijn ontleend aan enquêtes. Voor gegevens over personen uit de Turkse, Marokkaanse, Surinaamse en Antilliaanse herkomstgroepen is geput uit het Survey Integratie Minderheden (SIM) uit 2011. De gegevens over de Afghaanse, Iraakse, Iraanse, Somalische en Poolse herkomstgroepen komen uit het Survey Integratie Nieuwe Groepen (SING) uit 2009. Van de Polen is alleen de groep geselecteerd die op het moment van de enquête korter dan 6 jaar ingeschreven was in de Gemeentelijke Basisadministratie (GBA), jonger was dan 65 jaar en tot de eerste generatie behoorde.

Uit SIM en SING is al eerder gepubliceerd. Een deel van de bevindingen in het hoofdstuk is dan ook een samenvatting van deze eerdere publicaties. Dit is aangevuld met enkele nieuwe gegevens uit deze bronnen, zoals mediagebruik, deelname aan het verenigingsleven, politieke participatie en vertrouwen. Daarnaast is gebruikgemaakt van de Integrale VeiligheidsMonitor (IVM) voor informatie over buurtcohesie.

# Tabellen

## B 6.1 Gebruik van Nederlandse media en media uit het land van herkomst

	Turks	Marokkaans	Surinaams	Antilliaans
	%			
<b>Nederlandse kranten en tijdschriften lezen</b>				
(bijna) Elke dag	30	34	57	46
Meerdere keren per week	22	25	20	20
Een keer per week	16	12	10	14
Minder dan een keer per week	12	9	5	10
Nooit	20	20	7	11
<b>Nederlandse tv-zenders kijken</b>				
(bijna) Elke dag	51	72	83	81
Meerdere keren per week	24	18	12	11
Een keer per week	7	4	2	3
Minder dan een keer per week	8	3	2	2
Nooit	10	4	1	2
<b>Kranten of tijdschriften uit land van herkomst lezen</b>				
(bijna) Elke dag	12	4	5	8
Meerdere keren per week	18	6	4	4
Een keer per week	16	3	6	6
Minder dan een keer per week	19	8	18	17
Nooit	36	80	67	65
<b>Tv-zenders uit land van herkomst kijken</b>				
(bijna) Elke dag	75	42	5	2
Meerdere keren per week	12	17	4	3
Een keer per week	3	9	7	2
Minder dan een keer per week	2	9	11	6
Nooit	7	23	73	87

Bron: SCP/CBS, SIM '11.

## B 6.2 Gebruik van Nederlandse media en media uit het land van herkomst, vluchtelingengroepen

	Afghaans	Iraaks	Iraans	Somalisch
	%			
<b>Nederlandse kranten en tijdschriften lezen</b>				
Vijf of meer dagen per week	44	37	51	39
Drie à vier dagen per week	13	14	14	12
Een à twee dagen per week	18	22	15	17
Minder dan een dag per week	8	11	9	12
Nooit	17	15	12	19
<b>Nederlandse tv-zenders kijken</b>				
Vijf of meer dagen per week	83	76	82	87
Drie à vier dagen per week	6	8	7	6
Een à twee dagen per week	5	7	5	3
Minder dan een dag per week	3	4	3	2
Nooit	3	5	3	3
<b>Tv-zenders uit land van herkomst kijken</b>				
Vijf of meer dagen per week	49	54	31	27
Drie à vier dagen per week	6	5	6	6
Een à twee dagen per week	8	7	9	7
Minder dan een dag per week	8	10	9	5
Nooit	29	24	45	55

Bron: SCP/CBS, SING '09.

# B7. Geregistreeerde criminaliteit

## Technische toelichting

### Verdachten van misdrijven

Dit hoofdstuk gebruikt gegevens uit het Herkenningsdienstsysteem (HKS) van de politie en Het ALternatief (Halt). Deze databestanden zijn gekoppeld aan het Sociaal Statistisch Bestand (SSB) van het CBS. Ongeveer 90 procent van de geregistreeerde verdachten in het HKS kan worden gekoppeld aan het Sociaal Statistisch Bestand. Verdachten worden soms niet teruggevonden in het SSB wanneer hun persoonsgegevens onvolledig of onjuist staan geregistreeerd of wanneer het verdachten betreft die niet zijn ingeschreven in de Gemeentelijke Basisadministratie, bijvoorbeeld wanneer het om buitenlandse verdachten gaat die in Nederland gehoord zijn. In deze publicatie zijn alleen die verdachten opgenomen die konden worden gekoppeld binnen het SSB.

Halt is een voorziening voor jongeren van 12 tot 18 jaar. Jongeren die in het HKS zitten zijn dan ook vaak recidivisten met al één Halt-afdoening van een misdrijf op zak of firs offenders die zich aan een zo ernstig misdrijf hebben schuldig gemaakt dat de rechter een Halt-afdoening niet voldoende vindt. Aangezien autochtone jongeren gemiddeld minder vaak herhaaldelijk in de fout gaan en wellicht ook minder vaak ernstige delicten plegen dan hun niet-westers allochtone leeftijdsgenoten, kunnen zij hun misstappen relatief vaak met Halt-afdoeningen rechtzetten. Analyses op basis van alleen het HKS zouden dan ook een vertekend beeld kunnen geven voor de herkomstgroepen met relatief hoge criminaliteitscijfers. Voor 12- tot 18-jarigen worden in de analyses daarom voor zover mogelijk databestanden gebruikt die zowel delicten in het HKS als in Halt bevatten. Overtredingen in Halt zoals het voortijdig afsteken van vuurwerk zijn buiten beschouwing gelaten. De Halt-gegevens zijn pas vanaf 2005 beschikbaar. In de gevallen waarbij gegevens uit zowel HKS als Halt worden gebruikt blijft de term verdachten gehandhaafd.

### Odds ratio's

De resultaten van de logistische regressieanalyses worden in dit hoofdstuk weergegeven in termen van relatieve kansverhoudingen, zogeheten odds ratio's. De relatieve kansverhoudingen geven de kansverhouding van het verdacht-zijn van een misdrijf en het niet verdacht-zijn van een misdrijf ten opzichte van een referentiecategorie weer bij gelijke waarden voor de overige in het regressiemodel opgenomen onafhankelijke variabelen. De referentiecategorie bij een categorische variabele heeft in de regressietabel altijd de waarde '1'.

Bij categorische variabelen duidt een odds ratio groter dan 1 op een grotere relatieve kans op het verdacht zijn dan bij de referentiecategorie. Een odds ratio die kleiner is dan 1 geeft aan dat deze relatieve kans kleiner is dan bij de referentiecategorie. Bij de keuze van de referentiecategorieën is er rekening mee gehouden dat odds ratio's makkelijker te interpreteren zijn wanneer de waarden groter zijn dan 1.

Ondanks dat men odds ratio's kan interpreteren als hogere dan wel lagere relatieve kansen op het verdacht zijn van een misdrijf, is de waarde van de odds ratio niet gelijk aan die van de relatieve kans. In het geval van gebeurtenissen die relatief weinig voorkomen, zoals het

verdacht zijn van een misdrijf, is het wel zo dat de waarde van de odds ratio de waarde van de relatieve kans begint te benaderen.

Bij numerieke variabelen zoals leeftijd moet de odds ratio worden geïnterpreteerd als de procentuele verandering van de relatieve kansverhoudingen bij een toename met één eenheid van deze numerieke variabele. Een odds ratio van 1,05 houdt bij een numerieke variabele in dat de relatieve kansverhoudingen toeneemt met 5 procent bij een toename met 1 eenheid (in het geval van leeftijd: één jaar), een odds ratio van 0,95 duidt in dit geval op een daling van de relatieve kansverhoudingen met 5 procent.

## **Recidive**

In dit hoofdstuk is sprake van recidive als een in 2005 in het HKS of Halt geregistreerde verdachte in de periode 2005–2010 opnieuw als verdachte met de politie in aanraking is gekomen en er een proces-verbaal in het HKS is geregistreerd. Degenen met meer dan één proces-verbaal in 2005 recidiveerden volgens deze definitie dan ook al in 2005. Alleen degenen die in de gehele periode 2005–2010 in Nederland woonden zijn in de analyses betrokken. In het HKS en Halt is geen informatie opgenomen over straftoemeting en tenuitvoerlegging. Doordat gegevens over de tenuitvoerlegging van vonnissen ontbreken, kon bij het vaststellen van de hoogte van de recidive geen rekening worden gehouden met het gegeven dat personen die gedetineerd zijn, tijdelijk niet in de gelegenheid zijn delicten te plegen (het zogenoemde incapacitatie-effect). Het aantal recidivisten wordt hierdoor beperkt. Toch zal de invloed van het bovenstaande effect alleszins meevallen omdat de tijd die men gemiddeld in de gevangenis doorbrengt beperkt is (zie Wartna, B.S.J., N. Tollenaar en A.A.M. Essers (2005). *Door na de gevangenis: Een cijfermatig overzicht van de strafrechtelijke recidive onder ex-gedetineerden*. Den Haag: WODC). Bovendien sluit het verblijf in de gevangenis het plegen van een misdrijf niet uit.

# Tabellen

## B 7.1 Resultaten van logistische regressieanalyse<sup>1)</sup> ter verklaring van het al dan niet verdacht zijn van een misdrijf, 12 tot 18 jaar, 2009

	Model A	Model B
<i>Autochtoon</i>	1	1
Turks		
1e generatie	2,06	ns
2e generatie	2,20	1,36
Marokkaans		
1e generatie	4,57	2,42
2e generatie	4,81	2,90
Surinaams		
1e generatie	3,44	1,74
2e generatie	2,80	1,61
Antilliaans		
1e generatie	5,43	2,35
2e generatie	3,75	2,20
Overig niet-westers allochtoon		
1e generatie	2,41	1,27
2e generatie	2,06	1,28
<i>Vrouw</i>	1	1
Man	3,19	3,23
Leeftijd	44,26	44,84
Leeftijd <sup>2</sup>	0,89	0,89
<i>Thuiswonend</i>		1
Niet thuiswonend		1,43
<i>Geen gebroken gezin</i>		1
Gebroken gezin		1,80
<i>Geen van de ouders een uitkering</i>		1
Ten minste één van de ouders een uitkering		1,46
<i>Huishoudinkomen<sup>2)</sup> hoogste kwintiel (kwintiel 1)</i>		1
Huishoudinkomen kwintiel 2		1,22
Huishoudinkomen kwintiel 3		1,39
Huishoudinkomen kwintiel 4		1,60
Huishoudinkomen kwintiel 5		1,99
<i>Niet-Randstad</i>		1
Randstad		1,04
<i>Weinig of niet-stedelijk</i>		1
Matig stedelijk		1,22
(Zeer) sterk stedelijk		1,38
Nagelkerke R <sup>2</sup>	0,10	0,14
N	1.186.385	1.186.385

Bron: KLPD/HKS, Halt Nederland en CBS/SSB.

<sup>1)</sup> Alle weergegeven *odds* ratio's zijn significant ( $p < 0,01$ ); ns: niet significant. Westerse allochtonen zijn ook in de regressieanalyses betrokken. De resultaten voor deze herkomstgroep zijn echter niet weergegeven.

<sup>2)</sup> Gestandaardiseerd beschikbaar inkomen van het huishouden.



**B 7.2 Resultaten van logistische regressieanalyse<sup>1)</sup> ter verklaring van het al dan niet verdacht zijn van een misdrijf, 18 tot 38 jaar, 2009**

	Model A	Model B
<i>Autochtoon</i>	1	1
Turks		
1e generatie	1,98	1,12
2e generatie	2,52	1,62
Marokkaans		
1e generatie	3,81	1,95
2e generatie	5,03	3,12
Surinaams		
1e generatie	3,89	2,21
2e generatie	3,22	2,06
Antilliaans		
1e generatie	5,45	2,76
2e generatie	2,57	1,86
Overig niet-westers allochtoon		
1e generatie	1,80	0,90
2e generatie	1,68	1,35
<i>Vrouw</i>	1	1
Man	5,45	5,48
Leeftijd	1,58	2,26
Leeftijd <sup>2)</sup>	0,98	0,97
Leeftijd <sup>3)</sup>	1	1
<i>Gevolgd opleidingsniveau – hoog</i>		1
Gevolgd opleidingsniveau – middelbaar		3,95
Gevolgd opleidingsniveau – laag		6,60
<i>Geen uitkering</i>		1
Uitkering		1,86
<i>Stel met kinderen – ouder</i>		1
Stel met kinderen – kind		1,98
Stel zonder kinderen		1,15
Eenouderhuishouden – ouder		2,73
Eenouderhuishouden – kind		2,50
Eenpersoonshuishouden		1,85
Institutioneel/overig huishouden		2,09
<i>Huishoudinkomen<sup>2)</sup> hoogste kwintiel (kwintiel 1)</i>		1
Huishoudinkomen kwintiel 2		ns
Huishoudinkomen kwintiel 3		1,09
Huishoudinkomen kwintiel 4		1,34
Huishoudinkomen kwintiel 5		2,06
<i>Niet-Randstad</i>		1
Randstad		1,07
<i>Weinig of niet-stedelijk</i>		1
<i>Matig stedelijk</i>		1,23
<i>(Zeer) sterk stedelijk</i>		1,29
Nagelkerke's R <sup>2</sup>	0,10	0,17
N	4.098.088	4.098.088

Bron: KLPD/HKS en CBS/SSB.

<sup>1)</sup> Alle weergegeven odds ratio's zijn significant ( $p < 0,01$ ); ns: niet significant. Westerse allochtonen zijn ook in de regressieanalyses betrokken.

De resultaten voor deze herkomstgroep zijn echter niet weergegeven.

<sup>2)</sup> Gestandaardiseerd beschikbaar inkomen van het huishouden.

# B8. Immigranten op de stedelijke woningmarkt

## Technische toelichting

### Data

De analyses in dit hoofdstuk zijn gebaseerd op data uit de Gemeentelijke Basisadministratie (GBA). Het gaat in de analyses dus om mensen die zich als inwoner van Nederland hebben ingeschreven in de GBA. Immigranten zijn personen die volgens de GBA zijn geïmmigreerd (GBA-mutatatiecode 'immigratie'). Ander onderzoek rekent soms ook mensen met GBA-mutatatiecode 'overige opvoer' tot de immigranten, maar dat is in dit hoofdstuk niet gebeurd.

### Unieke immigranten

In de analyses is gekeken naar unieke immigranten, dat wil zeggen dat elke immigrant één keer wordt geteld, ook als immigranten meerdere keren naar Nederland komen. Binnen de periode 1999–2008 wordt alleen de laatste keer dat iemand immigrereert meegeteld. Een immigrant die bijvoorbeeld in 2000 en 2007 is geïmmigreerd, wordt alleen als immigrant in 2007 geteld. Hierdoor is het aantal immigranten dat over de periode 1999–2008 Nederland is binnengekomen met 4 procent onderschat. Van de totale groep immigranten is bijna 97 procent één keer naar Nederland gekomen, 3 procent twee keer en 0,2 procent vaker dan twee keer. Antillianen immigreren relatief het vaakst meerdere keren: 7,5 procent van de Antilliaanse immigranten kwam in de periode 1999–2008 meerdere keren naar Nederland. Surinaamse immigranten volgen met 4,8 procent en op de derde plek staan Midden- en Oost-Europeanen met 3,6 procent.

### Definitie herkomst immigranten

Immigranten zijn ingedeeld naar herkomstgroep. Het gaat dan om Turken, Marokkanen, Surinamers, Antillianen, overig niet-westerse allochtonen en westerse allochtonen. Ook mensen die in Nederland zijn geboren (tweedegeneratieallochtonen) zijn gedefinieerd als Turks, Marokkaans, Surinaams of Antilliaans. Omdat het in dit hoofdstuk over immigranten gaat zal het in de analyses voor het grootste deel gaan om eerstegeneratieallochtonen (tenzij iemand hier is geboren uit allochtone ouders, Nederland heeft verlaten en vervolgens opnieuw immigrereert).

Binnen de groep westerse allochtonen wordt in dit hoofdstuk verder onderscheid gemaakt tussen Midden- en Oost-Europeanen en overige westerse allochtonen. Daarbij is gekeken naar het geboorteland van de persoon zelf. Iemand die geboren is in Bulgarije, Hongarije, Polen, Roemenië, Slowakije of Tsjechië (of Tsjecho-Slowakije) wordt gedefinieerd als Midden- of Oost-Europeaan. Mensen geboren in (Wit-)Rusland en de Baltische staten vallen dus in de categorie

overig westerse immigranten (net als personen die geboren zijn in een van de huidige staten van voormalig Joegoslavië). Omdat Wit-Rusland en de Baltische staten pas sinds 1990 bestaan, zullen veel immigranten uit deze landen de Sovjet-Unie als geboorteland hebben. Immigranten met de Sovjet-Unie als geboorteland zijn echter niet allemaal Midden- en Oost-Europeanen, vandaar dat deze groepen niet tot de Midden- en Oost-Europeanen worden gerekend.

## Stadsgewesten

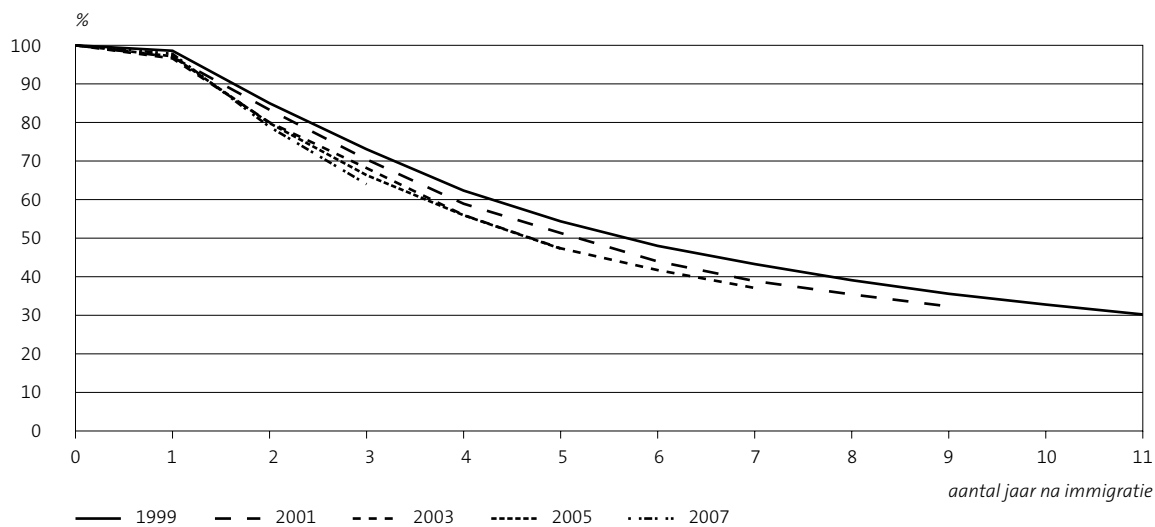
De analyses in dit hoofdstuk gaan uit van stadsgewesten. De vijf stadsgewesten die aan bod komen bestaan uit de volgende gemeenten:

### Gemeenten in stadsgewesten, 1 januari 2008

Amsterdam	Rotterdam	Den Haag	Utrecht	Eindhoven
Abcoude	Albrandswaard	Delft	De Bilt	Best
Almere	Barendrecht	's-Gravenhage	Bunnik	Eindhoven
Amstelveen	Bernisse	Leidschendam-Voorburg	Houten	Geldrop-Mierlo
Amsterdam	Brielle	Midden-Delfland	IJsselstein	Nuenen, Gerwen en Nederwetten
Diemen	Capelle aan den IJssel	Pijnacker-Nootdorp	Maarsse	Son en Breugel
Haarlemmermeer	Hellevoetsluis	Rijswijk	Nieuwegein	Valkenswaard
Landsmeer	Krimpen aan den IJssel	Wassenaar	Utrecht	Veldhoven
Muiden	Maassluis	Westland	Zeist	Waalre
Oostzaan	Nederlek	Zoetermeer		
Ouder-Amstel	Nieuwerkerk aan den IJssel			
Purmerend	Ridderkerk			
Waterland	Rotterdam			
Wormerland	Rozenburg			
Zaanstad	Schiedam			
Zeevang	Spijkernisse			
	Vlaardingen			
	Westvoorne			

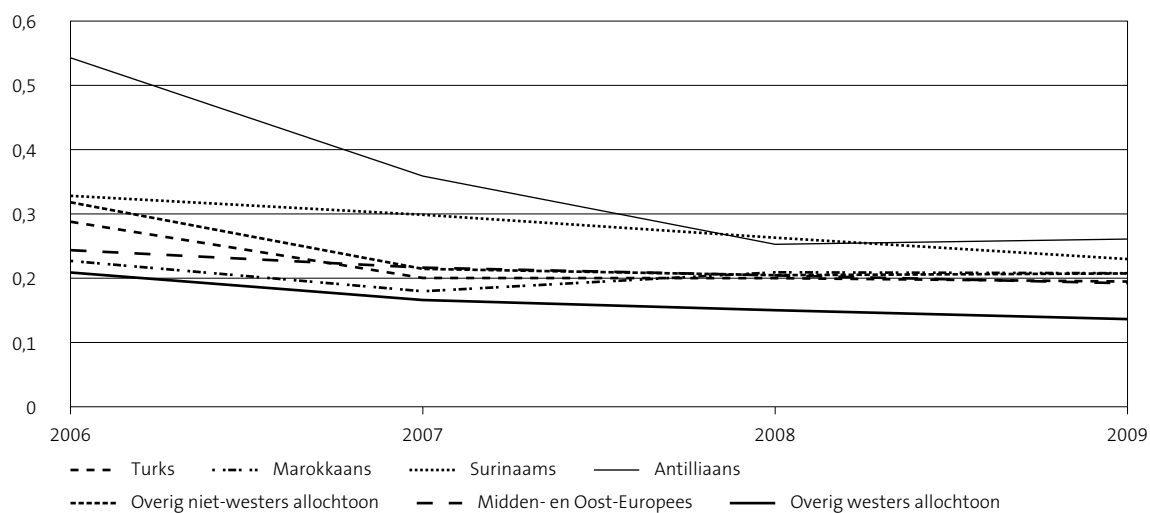
# Figuren

## B 8.1 Aandeel nog in Nederland wonende arbeidsmigranten naar jaar van immigratie



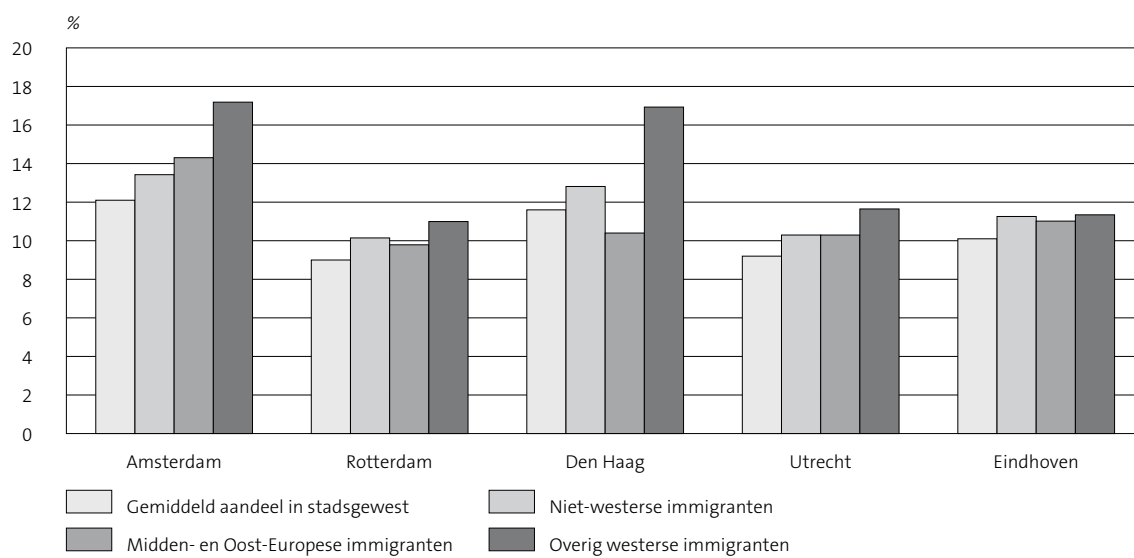
Bron: CBS/GBA, bewerking PBL.

## B 8.2 Gemiddeld aantal verhuizingen per jaar van immigranten uit 2005, naar herkomst



Bron: CBS/GBA, bewerking PBL.

**B 8.3 Gemiddeld aandeel westerse allochtonen woonachtig in de woonwijk van immigranten (2005-2008) per stadsgewest**

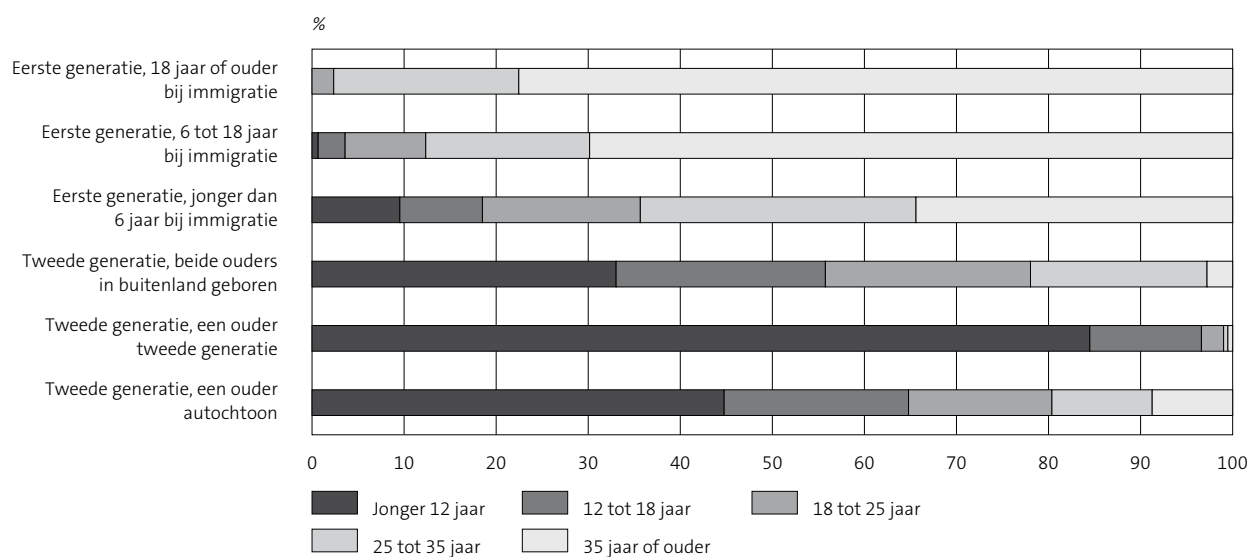


Bron: CBS/GBA; CBS/Bevolkingsstatistiek; bewerking PBL.

# B9. Diversiteit binnen generaties

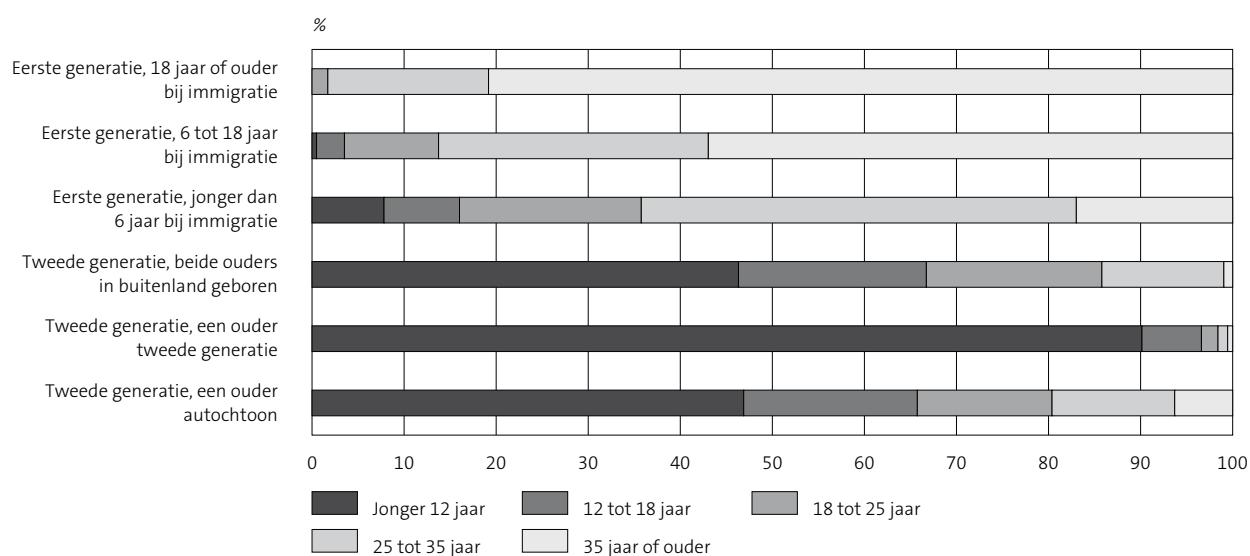
## Figuren en tabellen

**B 9.1 Leefijdsopbouw van generatiegroepen, Turkse herkomst, september 2009**



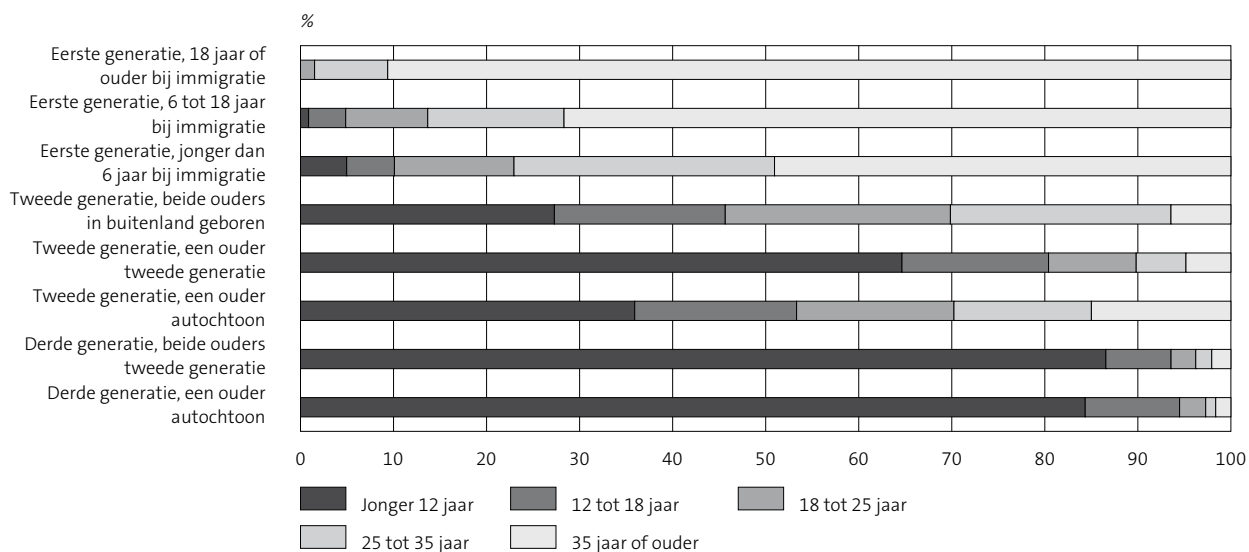
Bron: SSB.

**B 9.2 Leefijdsopbouw van generatiegroepen, Marokkaanse herkomst, september 2009**



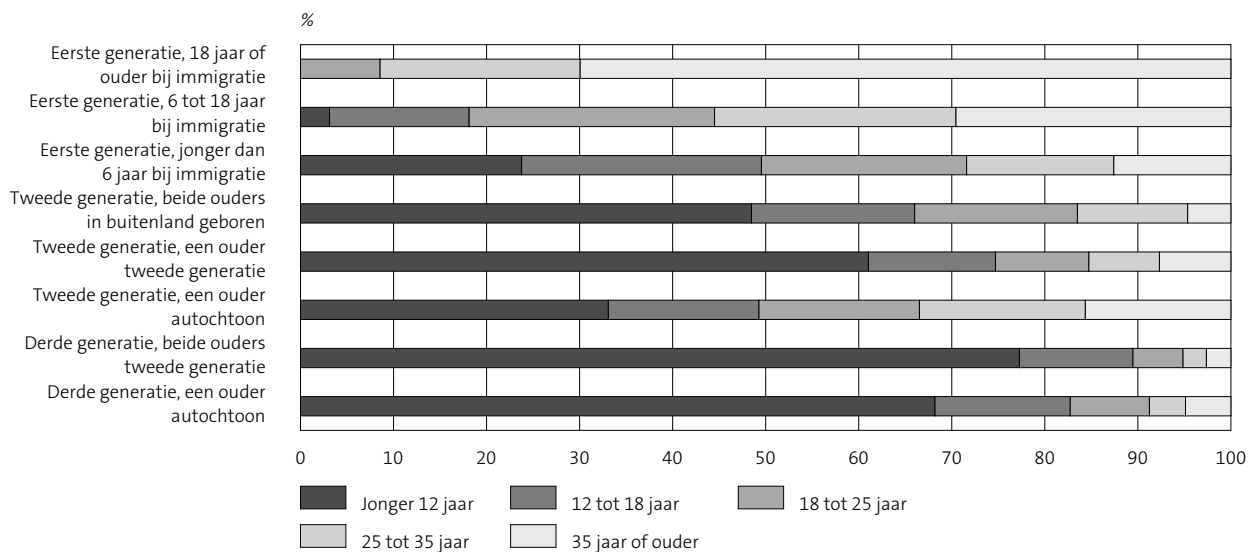
Bron: SSB.

### B 9.3 Leeftijdopbouw van generatiegroepen, Surinaamse herkomst, september 2009



Bron: SSB.

### B 9.4 Leeftijdopbouw van generatiegroepen, Antilliaanse herkomst, september 2009



Bron: SSB.

### B 9.5 Kansen (odds ratio's) om havo/vwo te volgen<sup>1)</sup>, leerjaar 3/4, september 2009

	Turks	Marokkaans	Surinaams	Antilliaans
<i>odds ratio</i>				
Eerste generatie, 6 tot 18 jaar bij immigratie (ref.)	1,00	1,00	1,00	1,00
Eerste generatie, jonger dan 6 jaar bij immigratie	ns	2,16	1,78	ns
Tweede generatie, beide ouders in buitenland geboren	ns	2,02	2,15	1,43
Tweede generatie, een ouder tweede generatie	ns	2,59	2,76	5,16
Tweede generatie, een ouder autochtoon	2,22	3,61	3,44	6,83
Derde generatie, een ouder tweede generatie			3,42	6,61
Nagelkerke R <sup>2</sup>	.013	.021	.034	.192

Bron: SSB.

ns = niet significant ( $p > 0,01$ )

<sup>1)</sup> Ten opzichte van de referentiecategorie (ref.) van de betreffende herkomstsgroep: eerste generatie, 6 tot 18 jaar bij immigratie; gecorrigeerd voor verschillen in geslacht en leeftijd.

### B 9.6 Kansen (odds ratio's) om werk te hebben<sup>1)</sup>, 25 tot 35 jaar, september 2009

	Turks	Marokkaans	Surinaams	Antilliaans
<i>odds ratio</i>				
Eerste generatie, 18 jaar of ouder bij immigratie (ref.)	1,00	1,00	1,00	1,00
Eerste generatie, 6 tot 18 jaar bij immigratie	1,31	1,96	1,54	1,15
Eerste generatie, jonger dan 6 jaar bij immigratie	1,80	2,33	1,73	1,42
Tweede generatie, beide ouders in buitenland geboren	1,86	2,30	1,42	1,44
Tweede generatie, een ouder tweede generatie	2,00	4,40	1,45	1,96
Tweede generatie, een ouder autochtoon	2,27	3,49	1,73	2,25
Derde generatie, een ouder tweede generatie			1,93	1,90
Nagelkerke R <sup>2</sup>	.057	.059	.011	.029

Bron: SSB.

<sup>1)</sup> Ten opzichte van de referentiecategorie (ref.) van de betreffende herkomstsgroep: eerste generatie, 18 jaar of ouder bij immigratie; gecorrigeerd voor verschillen in geslacht en leeftijd.



# Bronnen

## De volgende bronnen worden kort beschreven:

- Bevolkingsstatistieken / Gemeentelijke Basisadministratie (GBA)
- Cito
- Enquête Beroepsbevolking (EBB)
- Halt Nederland
- Herkenningsdienstsysteem (HKS)
- Immigratie- en Naturalisatiedienst (IND)
- Inkomenspanelonderzoek (IPO)
- Integrale Veiligheidsmonitor (IVM)
- Onderwijsstatistieken
- Polisadministratie
- Regionaal Inkomens Onderzoek (RIO)
- Survey Integratie Minderheden 2011 (SIM'11)
- Survey Integratie Nieuwe Groepen 2009 (SING'09)
- Sociaal Statistisch Bestand (SSB)
- Statline
- Systeem Woningvoorraad (SYSWOV)

## Bevolkingsstatistieken / Gemeentelijke Basisadministratie (GBA)

De Bevolkingsstatistieken geven informatie over de omvang en samenstelling van de bevolking op 1 januari. Tevens geven de statistieken informatie over de veranderingen die van jaar op jaar optreden in de omvang en samenstelling van de bevolking door geboorte, sterfte en migratie. De waarnemingen zijn gebaseerd op informatie die het CBS ontvangt uit de GBA. Deze gegevens hebben betrekking op alle personen die in de GBA zijn opgenomen (de 'de jure' bevolking). In principe wordt iedereen die voor onbepaalde tijd in Nederland woont, opgenomen in de basisadministratie van de woongemeente. Personen die 'de jure' tot de bevolking van Nederland behoren maar voor wie geen vaste woonplaats valt aan te wijzen, zijn opgenomen in de basisadministratie van de gemeente Den Haag.

Meer informatie is te vinden op de internetsite van het CBS, thema Bevolking:  
<http://www.cbs.nl/nl-NL/menu/themas/bevolking/methoden/dataverzameling/korte-onderzoeksbeschrijvingen/bevolkingsstatistiek.htm>

## Cito

Cito levert jaarlijks een bestand met de resultaten van de kinderen die de Eindtoets Basisonderwijs gemaakt hebben. In de bestanden Eindtoets Basisonderwijs zijn de scores opgenomen van leerlingen die de Eindtoets Basisonderwijs gemaakt hebben in een bepaald jaar. In de bestanden die door Cito aan het CBS zijn geleverd zijn alleen de gegevens opgenomen van scholen die toestemming hebben gegeven voor gebruik door het CBS.

## **Enquête Beroepsbevolking (EBB)**

De Enquête beroepsbevolking (EBB) is een steekproefonderzoek dat maandelijks onder ongeveer dertigduizend mensen in Nederland wordt gehouden. De EBB heeft als doel het verstrekken van informatie over de relatie tussen mens en arbeidsmarkt. Hierbij worden kenmerken van personen in verband gebracht met hun huidige dan wel toekomstige positie op de arbeidsmarkt.

Meer informatie is te vinden op de internetsite van het CBS, thema Arbeid en sociale zekerheid: <http://www.cbs.nl/nl-NL/menu/themas/arbeid-sociale-zekerheid/methoden/dataverzameling/korte-onderzoeksbeschrijvingen/onderzoeksbeschrijving-ebb-art.htm>

## **Halt Nederland**

De gegevens over Halt-jongeren komen uit het registratiesysteem van Halt Nederland (AuraH). Jaarlijks wordt een bestand uit AuraH aan het CBS geleverd. Jongeren van 12 tot 18 jaar, die door de politie zijn aangehouden voor lichte vormen van criminaliteit, krijgen de keus: naar justitie of verwezen worden naar Halt. Via een Halt-procedure kunnen jongeren rechtzetten wat zij fout hebben gedaan, zonder dat zij in aanraking komen met Justitie. AuraH bevat naast gegevens over de gepleegde delicten en de daarbij horende afdoeningen ook persoonsgegevens van alle Halt-jongeren.

## **Herkenningsdienstsysteem (HKS)**

De gegevens over verdachten van misdrijven, met uitzondering van Halt-jongeren, komen uit het landelijke bestand van de politie met verdachtgegevens. Dit bestand wordt samengesteld uit de 27 regionale Herkenningsdienstsysteem die sinds 1986 door de politie worden bijgehouden. Jaarlijks worden bij de politieregio's en de Koninklijke Marechaussee gegevens uit het HKS gehaald. De HKS-gegevens worden door het Korps Landelijke Politiediensten (KLPD) opgeschoond en technisch bewerkt. Deze gegevens worden door het CBS met terugwerkende kracht verwerkt.

Het HKS bevat zowel de aangiftegegevens van misdrijven als de persoonsgegevens van de verdachten. Tegen een verdachte kunnen in een jaar een of meerdere processen-verbaal zijn opgemaakt en per proces-verbaal kunnen meerdere delicten voorkomen. Opgenomen worden personen tegen wie als verdachte een proces-verbaal is opgemaakt. Het HKS bevat informatie over het delict en over persoonsgegevens van de verdachte, zoals geboortedatum, geslacht, geboorteland en nationaliteit.

Het HKS levert geen compleet beeld van de geregistreerde criminaliteit in Nederland. De gegevens van de bijzondere opsporingsdiensten (FIOD-ECD, douane) zijn vaak niet opgenomen in het HKS. Diverse typen misdrijf, zoals economische delicten, milieudelicten of uitkeringsfraude, zijn hierdoor ondervertegenwoordigd in het HKS. De gegevens zijn van verdachten, niet van veroordeelden. Wel is het zo dat naar schatting meer dan 90 procent van de verdachten een transactie aangeboden krijgt door het Openbaar Ministerie of in een later stadium schuldig wordt verklaard door de rechter.

### **Immigratie- en Naturalisatiedienst (IND)**

De Immigratie- en Naturalisatiedienst (IND) is de toelatingsorganisatie van Nederland en voert het vreemdelingenbeleid, de Vreemdelingenwet en de Rijkswet op het Nederlanderschap uit. De IND behandelt alle aanvragen voor asiel, gezinshereniging, visa en andere verblijfsvergunningen. Daarbij toetst de IND of de aanvrager voldoet aan de voorwaarden om in Nederland te verblijven of Nederlander te worden.

### **Inkomenspanelonderzoek (IPO)**

Het Inkomenspanelonderzoek (IPO) geeft een beeld van de samenstelling en verdeling van het inkomen van personen en huishoudens in Nederland. Het IPO is een steekproefonderzoek op basis van een panel, dat sinds 1989 jaarlijks wordt uitgevoerd. Het panel bestond in 2010 uit ruim 100 duizend personen. De panelleden vormen samen met hun huishoudensleden de totale steekproef, die in 2010 uit ruim 271 duizend personen bestond. Voor alle steekproefpersonen zijn inkomensgegevens verzameld, die zijn ontleend aan verschillende administraties. De belasting- en toeslagenadministratie van de Belastingdienst is de belangrijkste bron. Daarnaast levert de voormalige Informatie Beheer Groep (tegenwoordig onderdeel van Dienst Uitvoering Onderwijs) informatie en worden er aanvullende berekeningen gemaakt voor een klein aantal inkomensbestanddelen.

Meer informatie is te vinden op de internetsite van het CBS, thema Inkomen en bestedingen:  
<http://www.cbs.nl/nl-NL/menu/themas/inkomen-bestedingen/methoden/dataverzameling/korte-onderzoeksbeschrijvingen/inkomenspanelonderzoek-ipo.htm>

### **Integrale Veiligheidsmonitor (IVM)**

De Integrale Veiligheidsmonitor (IVM) is een onderzoek van het CBS en de ministeries van Binnenlandse Zaken en Koninkrijksrelaties en Justitie. Dit onderzoek onder personen van 15 jaar en ouder wordt vanaf 2008 in de laatste drie maanden van elk jaar uitgevoerd.

Meer informatie kunt u vinden op de internetsite van het CBS binnen de themapagina Veiligheid en recht:

<http://www.cbs.nl/nl-NL/menu/themas/veiligheid-recht/methoden/dataverzameling/korte-onderzoeksbeschrijvingen/integrale-veiligheidsmonitor-methode.htm>

### **Onderwijsstatistieken**

De onderwijsstatistieken geven een breed overzicht van diverse aspecten van het onderwijs in Nederland. De meeste informatie heeft betrekking op de leerlingen/studenten en de geslaagden/afgestudeerden bij de verschillende onderwijssoorten. Daarnaast zijn er ook gegevens over onderwijsinstellingen, de overheidsuitgaven aan onderwijs, het opleidingsniveau van de bevolking, stromen in het onderwijs, studievoortgang van leerlingen/studenten en voortijdig schoolverlaten en de bestemming van geslaagden/afgestudeerden op de arbeidsmarkt. Van de meeste onderwijssoorten zijn ook regionale cijfers beschikbaar. Het grootste deel van de statistieken betreft het onderwijs dat wordt bekostigd door het Ministerie van Onderwijs,

Cultuur en Wetenschap of het Ministerie van Economische Zaken, Landbouw en Innovatie. In het kader van leven lang leren is er ook informatie over de deelname aan bedrijfsopleidingen, het postinitieel onderwijs en het niet-bekostigd onderwijs.

Meer informatie over de verschillende onderwijsstatistieken is te vinden op de internetsite van het CBS, thema Onderwijs:

<http://www.cbs.nl/nl-NL/menu/themas/onderwijs/methoden/dataverzameling/korte-onderzoeksbeschrijvingen/default.htm>

### **Polisadministratie**

De polisadministratie is een authentiek gegevensregister van alle inkomstenverhoudingen in Nederland. Hieronder vallen arbeidsverhoudingen tussen werknemers en werkgevers, maar ook loongegevens en sociale uitkeringen, lijfrentes en pensioenen. Andere 'betalingen' zoals de zorgtoeslag en de kinderbijslag zijn niet in de polisadministratie geregistreerd. CBS, Belastingdienst en UWV zijn gezamenlijk eigenaar van de data in de polisadministratie. Alle werkgevers in Nederland zijn wettelijk verplicht aangifte te doen bij de Belastingdienst over lonen die aan werknemers zijn betaald. De Belastingdienst gebruikt deze aangiftes voor de bepaling van de belastingafdracht. Het UWV beheert de polisadministratie en gebruikt deze om de hoogte van uitkeringen te berekenen. Op basis van de polisadministratie worden de werkgelegenheid- en loonstatistieken van het CBS samengesteld.

### **Regionaal Inkomens Onderzoek (RIO)**

Het Regionale inkomensonderzoek schetst een beeld van regionale samenstelling en verdeling van inkomens van personen en huishoudens in Nederlandse gemeenten, wijken en buurten.

Meer informatie is te vinden op de internetsite van het CBS, thema Inkomen en bestedingen:  
<http://www.cbs.nl/nl-NL/menu/themas/inkomen-bestedingen/methoden/dataverzameling/korte-onderzoeksbeschrijvingen/regionaal-inkomensonderzoek-rio.htm>

### **Survey Integratie Minderheden 2011 (SIM'11)**

De Survey Integratie Minderheden (SIM'11) is opgezet om inzicht te krijgen in de (sociaal-culturele) integratie van de vier grootste niet-westerse herkomstgroepen in Nederland. In dit onderzoek zijn vragen gesteld over onder meer onderwijs, arbeid, sociale contacten, culturele integratie, godsdienst, beeldvorming en gezondheid en sport.

Het SIM'11 is uitgevoerd door het Sociaal en Cultureel Planbureau (SCP) in samenwerking met het CBS. De gegevens zijn landelijk verzameld in een representatieve steekproef van Turken, Marokkanen, Surinamers, Antillianen en een autochtone referentiegroep. Deze laatste groep heeft echter geen vragen over hun taalvaardigheid beantwoord.

## **Survey Integratie Nieuwe Groepen 2009 (SING'09)**

Het Survey Integratie Nieuwe Groepen 2009 (SING'09) is opgezet om inzicht te krijgen in de (sociaal-culturele) integratie van zes zogenoemde nieuwe groepen, te weten Iraniërs, Irakezen, Afghanen, Somaliërs, Polen en Chinezen. Daarnaast is een autochtone referentiegroep in het onderzoek betrokken.

Het SING'09 is uitgevoerd door het Sociaal en Cultureel Planbureau (SCP) in samenwerking met het CBS. In het onderzoek is naast allerlei achtergrondgegevens gevraagd naar opleidingen, werkervaring, sociale contacten, culturele integratie, mening over de eigen groep en andere herkomstgroepen, gezondheid en vrijetijdsbesteding.

## **Sociaal Statistisch Bestand (SSB)**

Het doel van het Sociaal Statistisch Bestand (SSB) is het verschaffen van microdata waarmee een samenhangende, consistente beschrijving kan worden gegeven van een aantal aspecten van de bevolking van Nederland. Anders dan de naam doet vermoeden, is het SSB niet één bestand, maar een stelsel van op individueel niveau koppelbare registers en enquêtes. Met gegevens uit het SSB worden voor verschillende onderwerpen statistieken gemaakt en wordt sociaalwetenschappelijk onderzoek uitgevoerd. De SSB-populatie betreft alle personen die in Nederland wonen en personen die niet in Nederland wonen, maar wel in Nederland werken, een uitkering dan wel pensioen vanuit Nederland ontvangen of in Nederland onderwijs volgen. Er zijn onder meer gegevens over banen, uitkeringen, personen, huishoudens en bedrijven beschikbaar. Door de opzet van het SSB is samenhangende informatie aanwezig voor kleine groepen in de samenleving, kan regionaal sterk gedetailleerde informatie gegeven worden en kunnen groepen personen door longitudinaal onderzoek gevolgd worden.

De gegevens in het Jaarrapport Integratie 2012 die zijn gebaseerd op het SSB hebben meestal betrekking op een specifiek peilmoment in het verslagjaar, te weten de laatste vrijdag van september.

Meer informatie is te vinden op de internetsite van het CBS, thema Arbeid en sociale zekerheid: <http://www.cbs.nl/nl-NL/menu/themas/arbeid-sociale-zekerheid/methoden/dataverzameling/korte-onderzoeksbeschrijvingen/ssb-onderzoeksbeschrijving-art.htm>

## **Statline**

StatLine is de elektronische databank van het CBS. Veel cijfers die het CBS publiceert, zijn opgenomen in de databank en gratis beschikbaar. De structuur van StatLine bestaat uit tabellen die naar thema geordend zijn. Uit deze tabellen kunt u selecties samenstellen, op het beeldscherm presenteren, afdrukken en downloaden in diverse formaten.

De StatLine-databank is te raadplegen via internet:  
<http://statline.cbs.nl>

### **Systeem Woningvoorraad (SYSWOV)**

ABF research beheert het SYStem WoningVoorraad (SYSWOV). In SYSWOV worden ontwikkelingen in de omvang en de samenstelling van de woningvoorraad bijgehouden. Op basis daarvan worden verwachtingen gemaakt van de toekomstige ontwikkeling. Daarbij wordt onderscheid gemaakt naar eigendomsverhouding (koop, particuliere huur, sociale huur), woningtype (eengezins- of meergezinswoning), grootte (aantal kamers) en bouwjaar. Gegevens over de omvang en samenstelling van de woningvoorraad zijn beschikbaar tot op het niveau van postcodegebieden (Otter, H. J. den (2011). *Woningvoorraadgegevens SYSWOV*. Delft: ABF Research).