

# Aan het werk met re-integratie- ondersteuning

Viermeting uitstroom naar werk,  
beschrijving belangrijkste uitkomsten



Sita Tan  
Vinodh Lalta  
Miriam de Roos  
Jamie Graham  
Annemieke Redeman  
Nicol Sluiter



## Verklaring van tekens

.	gegevens ontbreken
*	voorlopig cijfer
**	nader voorlopig cijfer
x	geheim
–	nihil
–	(indien voorkomend tussen twee getallen) tot en met
0 (0,0)	het getal is kleiner dan de helft van de gekozen eenheid
niets (blank)	een cijfer kan op logische gronden niet voorkomen
2011–2012	2011 tot en met 2012
2011/2012	het gemiddelde over de jaren 2011 tot en met 2012
2011/'12	oogstjaar, boekjaar, schooljaar enz., beginnend in 2011 en eindigend in 2012
2009/'10– 2011/'12	oogstjaar, boekjaar enz., 2009/'10 tot en met 2011/'12

In geval van afronding kan het voorkomen dat het weergegeven totaal niet overeenstemt met de som van de getallen.

## Colofon

**Uitgever**  
Centraal Bureau voor de Statistiek  
Henri Faasdreef 312  
2492 JP Den Haag

**Prepress**  
Centraal Bureau voor de Statistiek  
Grafimedia

**Omslag**  
Teldesign, Rotterdam

**Inlichtingen**  
Tel. (088) 570 70 70  
Fax (070) 337 59 94  
Via contactformulier:  
[www.cbs.nl/infoservice](http://www.cbs.nl/infoservice)

**Bestellingen**  
E-mail: [verkoop@cbs.nl](mailto:verkoop@cbs.nl)  
Fax (045) 570 62 68

**Internet**  
[www.cbs.nl](http://www.cbs.nl)

ISSN: 1877-3028

© Centraal Bureau voor de Statistiek,  
Den Haag/Heerlen, 2012.  
Verveelvoudiging is toegestaan,  
mits het CBS als bron wordt vermeld.

## Inhoud

1.	Inleiding	4
1.1	Aanleiding en doel van het onderzoek	4
1.2	Populatie	4
1.3	Leeswijzer	5
1.4	Wijzigingen ten opzichte van voorgaande onderzoeken	5
2.	Gestarte re-integratietrajecten in 2008 en 2009	8
2.1	In hoeverre leidt re-integratie tot een baan?	8
2.2	Voor wie leidt re-integratie tot een duurzame baan?	12
3.	Gestarte banen in 2010 en 2011	17
3.1	In hoeverre is sprake van re-integratie bij startende banen?	17
3.2	Voor wie leidt re-integratie tot een duurzame baan?	19
4.	Conclusie	23
5.	Beschrijving van het onderzoek	24
5.1	Populatie	24
5.2	Onderzoeksmethode	25
5.3	Wijzigingen ten opzichte van de Driemeting (2011)	26
5.4	Bronnen	27
5.5	Kwaliteit van de uitkomsten	28
6.	Begrippen en Afkortingen	30
6.1	Begrippen	30
6.2	Afkortingen	33
	Tabellenset	35

# 1. Inleiding

## 1.1 Aanleiding en doel van het onderzoek

Re-integratieondersteuning, zoals loonkostensubsidie en begeleiding bij het zoeken naar werk, is door het UWV WERKbedrijf en de gemeenten ingezet om personen aan het werk te helpen. Om beter inzicht te krijgen in het effect hiervan heeft het Centrum voor Beleidsstatistiek van het Centraal Bureau voor de Statistiek (CBS-CvB) in opdracht van het ministerie van Sociale Zaken en Werkgelegenheid (SZW) onderzocht hoe vaak personen die re-integratieondersteuning ontvangen, een baan vinden.

Dit onderzoek is een vervolgmeting. Net als in eerdere metingen is het onderzoek opgesplitst in drie fasen. In de eerste fase is een tabellenset geleverd met voorlopige uitkomsten ten behoeve van het SZW-jaarverslag 2011. In de tweede fase gaat het om een tabellenset met definitieve uitkomsten voor de SZW-begroting 2013. In de derde fase worden definitieve uitkomsten uitgebreid met extra variabelen (leeftijd, geslacht, herkomst, bemiddelbaar werk- en denkniveau en registratieduur). Dit resulteert in vier draaitabellen en een beknopte resultatenbeschrijving met samenvattende tabellen. Deze publicatie bevat de beknopte resultatenbeschrijving en de samenvattende tabellen.

## 1.2 Populatie

In dit onderzoek is op twee manieren bekeken welke personen re-integratieondersteuning krijgen en wie van hen een baan vinden. Hierbij gaat het om twee hoofdvragen over enerzijds gestarte re-integratietrajecten en anderzijds gestarte banen:

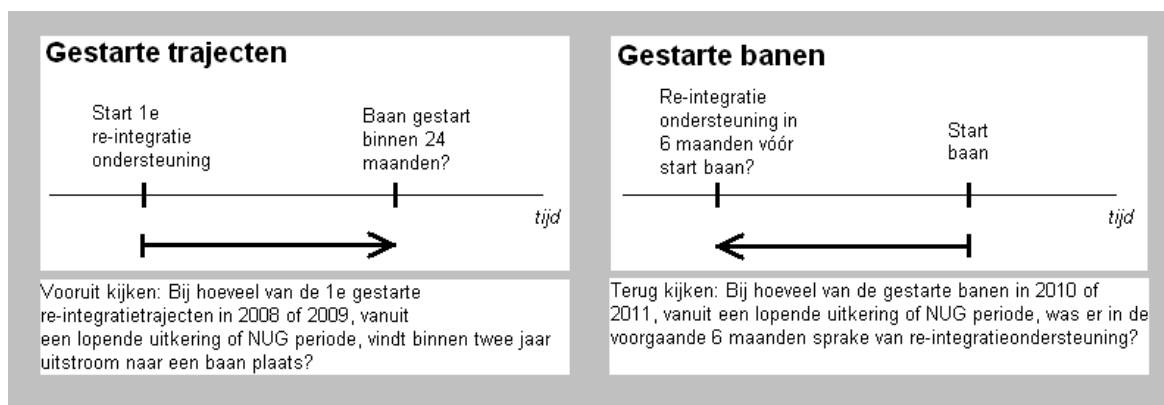
1. Hoeveel personen die voor het eerst een re-integratietraject starten tijdens een uitkering of NUG-periode<sup>1</sup>, vinden binnen twee jaar een baan?
2. Hoeveel personen die een baan starten vanuit een uitkering of NUG-periode, hebben in de voorafgaande zes maanden re-integratieondersteuning ontvangen?

De cijfers over gestarte re-integratietrajecten hebben betrekking op 2008 en 2009. De cijfers over gestarte banen hebben betrekking op 2010 en 2011. Hierbij hebben de cijfers over de gestarte trajecten in 2009 een voorlopige status, net als de gegevens over gestarte banen in 2011.

---

<sup>1</sup> Een uitkering kan een werkloosheids- (WW-), arbeidsongeschiktheids- (AO) of bijstandsuitkering zijn. Een NUG-periode is een aaneengesloten periode waarin een persoon ingeschreven was bij het UWV WERKbedrijf als werkzoekende en geen WW-, AO- of bijstandsuitkering of baan had (niet-uitkeringsgerechtigde, NUG).

Figuur 1. Schematische weergave onderzoekspopulaties en –perioden



### 1.3 Leeswijzer

- De populatie gestarte trajecten bestaat in feite uit de tijdens een uitkering of NUG-periode als eerste gestarte re-integratietrajecten. Voor de leesbaarheid wordt in het rapport gesproken over 'gestarte re-integratietrajecten'.
- De populatie gestarte banen bestaat in feite uit vanuit een uitkering of NUG-periode gestarte banen. Voor de leesbaarheid wordt in het rapport gesproken over 'gestarte banen'.
- Formeel gezien zijn de populaties in dit onderzoek gestarte trajecten en gestarte banen. Voor de leesbaarheid wordt in dit rapport ook gesproken over personen in plaats van 'trajecten' en 'banen'. Strikt genomen zijn deze begrippen echter niet gelijk: een persoon kan binnen een jaar met meerdere trajecten zijn gestart en daarmee meerdere keren voorkomen in de cijfers. Dit geldt ook voor de gestarte banen.

De resultaten met betrekking tot de gestarte re-integratietrajecten worden in hoofdstuk 2 beschreven; de resultaten met betrekking tot de gestarte banen in hoofdstuk 3.

### 1.4 Wijzigingen ten opzichte van voorgaande onderzoeken

In de huidige editie van dit onderzoek zijn enkele wijzigingen aangebracht in de methode van onderzoek ten opzichte van de voorgaande editie. Hier dient rekening mee gehouden te worden bij het interpreteren van de cijfers. Ten eerste worden met ingang van deze editie van dit onderzoek de coachingsgesprekken door het UWV (voorheen CWI) niet langer meegeteld als re-integratieondersteuning. Voor verslagjaar 2008 is het mogelijk om het effect van deze wijziging te onderzoeken, omdat voor dit jaar zowel in de vorige editie als in de huidige editie van dit onderzoek cijfers zijn berekend. In de vorige editie van dit onderzoek werden 119 duizend re-integratietrajecten (inclusief coachingsgesprekken) waargenomen in 2008. In de huidige editie van het onderzoek, exclusief de

coachingsgesprekken, komt dat aantal re-integratietrajecten uit op 86 duizend. Dat komt overeen met een daling van 28 procent<sup>2</sup>.

Daarnaast is de periode van waarneming verkort: voor de populatie gestarte banen geldt dat er sprake is van re-integratieondersteuning, wanneer in de **zes** maanden voorafgaand aan de start van een baan re-integratie is ontvangen. In de voorgaande jaren is echter gekeken naar een periode van **twaalf** maanden voorafgaand aan de start van de baan. Voor verslagjaar 2010 is onderzocht wat het effect van deze wijziging is: door zes maanden terug te kijken in plaats van twaalf maanden daalt het aantal gestarte banen met re-integratieondersteuning met 3 procent. Voor een compleet overzicht van wijzigingen ten opzichte van de vorige editie van dit onderzoek verwijzen we naar hoofdstuk 5.

Ook tussen eerdere edities van dit onderzoek hebben wijzigingen plaatsgevonden. Voorbeelden hiervan zijn:

- Andere definitie re-integratieondersteuning (gestarte trajecten 2006): Vanaf 2006 tellen ook UWV-coachingsgesprekken als re-integratieondersteuning. UWV-coaches werden in 2005 nog niet ingezet. Het aantal registratieperioden met re-integratieondersteuning is in 2006 hierdoor hoger dan in 2005. Zoals hierboven beschreven worden in de huidige editie van het onderzoek (gestarte trajecten 2008 en 2009) coachingsgesprekken niet meer meegeteld.
- Andere definitie re-integratieondersteuning (gestarte banen 2009): In 2009 vallen ook CWI-bemiddelingsgesprekken onder UWV-coachingsgesprekken; daarmee worden ze ook als re-integratieondersteuning meegeteld. Dat gebeurde voorheen niet. Start- en evaluatiegesprekken en geannuleerde gesprekken worden juist niet meer meegeteld. Zoals hierboven beschreven worden in de huidige editie van het onderzoek (gestarte banen 2010 en 2011) coachingsgesprekken helemaal niet meer meegeteld.
- Andere definitie NUG (gestarte banen 2008): Voorheen werd gekeken of iemand geen uitkering had en als niet-werkend werkzoekende stond ingeschreven bij het UWV WERKbedrijf. Vanaf 2008 kijken we of iemand geen uitkering heeft en als werkzoekende staat ingeschreven bij het UWV WERKbedrijf en controleren we met behulp van de polisadministratie of er sprake is van een dienstverband. Hierdoor ligt het aantal NUG'gers in 2008 lager dan in 2007.

Daarnaast zijn er verschillende technische wijzigingen geweest, zoals verbeteringen in de registratie van het UWV en wijziging in het verwerken van administratieve vertraging. Voor een beschrijving van alle wijzigingen ten opzichte van de voorgaande editie verwijzen we naar de rapporten van eerdere edities<sup>3</sup>.

---

<sup>2</sup> Een deel van deze daling wordt veroorzaakt doordat in de huidige editie van dit onderzoek gebruik is gemaakt van definitieve cijfers, in tegenstelling tot de voorgaande editie toen er alleen nog voorlopige gegevens beschikbaar waren.

<sup>3</sup> <http://www.cbs.nl/cvb>

Tot slot heeft ook een beleidsmatige wijziging effect op de cijfers: sinds 2010 stelt het ministerie van SZW minder budget voor re-integratie beschikbaar aan het UWV en de gemeenten<sup>4</sup>.

---

<sup>4</sup> Factsheet Re-integratie 2011-2012, Raad voor Werk en Inkomen, 2011

## 2. Gestarte re-integratietrajecten in 2008 en 2009

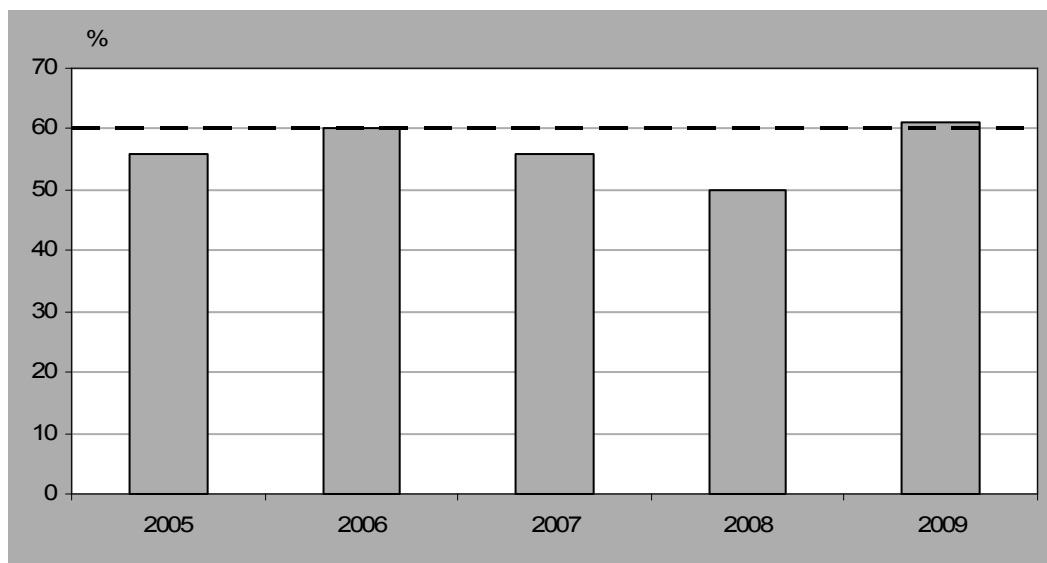
Dit hoofdstuk beschrijft de resultaten over de gestarte re-integratietrajecten in 2008 en 2009. In paragraaf 2.1 beschrijven we in hoeverre deze re-integratietrajecten binnen twee jaar tot een baan leidden. Vervolgens gaat paragraaf 2.2. in op de mate waarin deze re-integratietrajecten resulteerden in duurzame banen.

### 2.1 In hoeverre leidt re-integratie tot een baan?

#### *Streefwaarde voor succesvolle re-integratie bereikt*

Het ministerie van SZW streeft ernaar dat bij 60 procent van de re-integratietrajecten de cliënt binnen twee jaar met een baan start. In 2009 is deze streefwaarde bereikt: 138 duizend personen zijn met een re-integratietraject gestart vanuit een uitkering of een NUG-periode. Van deze personen is 61 procent binnen twee jaar na aanvang van het re-integratietraject een baan gestart (zie figuur 2). We noemen dit succesvolle re-integratie.

**Figuur 2. Re-integratietrajecten resulterend in een baan binnen twee jaar na aanvang van het traject<sup>5,6</sup>**



Voor de 86 duizend personen die in 2008 een re-integratietraject zijn gestart, lag het aandeel succesvolle re-integratie met 50 procent duidelijk lager. Mogelijk heeft dit te maken met (gevolgen van) het economisch klimaat:

- *Ongunstige arbeidsmarkt*: Personen die in 2008 een re-integratietraject zijn gestart, waren in de periode 2008-2010 op zoek naar werk. Met name in het laatste

---

<sup>5</sup> De cijfers over de verschillende jaren zijn door methodologische wijzigingen niet geheel vergelijkbaar (zie inleiding). De cijfers over 2008 en 2009 komen uit de huidige editie van het onderzoek en zijn methodologisch gezien wel vergelijkbaar.

<sup>6</sup> De cijfers over 2009 zijn voorlopig.



kwartaal van 2008 en geheel 2009 was de arbeidsmarkt erg ongunstig (zie kader Arbeidsmarkt). In 2010 en de eerste helft van 2011 ging het iets beter op de arbeidsmarkt: het aantal vacatures nam geleidelijk toe (figuur 3). Personen die in 2009 met re-integratie zijn gestart, zochten in de periode 2009-2011 werk. Omdat de arbeidsmarkt vanaf 2010 weer iets verbeterde, was het voor deze mensen dan ook wat eenvoudiger om werk te vinden dan voor de personen uit 2008.

- *Veel WW-ers met een re-integratietraject in 2009:* Mensen die vanuit een WW-uitkering een re-integratietraject volgen, hebben betere kansen om daarna werk te vinden dan personen met een andere uitkering en NUG'gers. Dit komt doordat zij zich relatief dicht bij de arbeidsmarkt bevinden, vergeleken met personen met een bijstands- of met een arbeidsongeschiktheidsuitkering. Eind 2008 en in 2009 nam het aantal werklozen sterk toe. Dit is ook terug te zien in de re-integratietrajecten: het aandeel WW-ers in de populatie van 2009 ligt een stuk hoger dan het aandeel WW-ers in de populatie in 2008 (respectievelijk 46 procent versus 27 procent). Een groter deel van de re-integratiepopulatie staat in 2009 dus dicht bij de arbeidsmarkt en heeft daardoor een betere kans op het starten van een nieuwe baan.

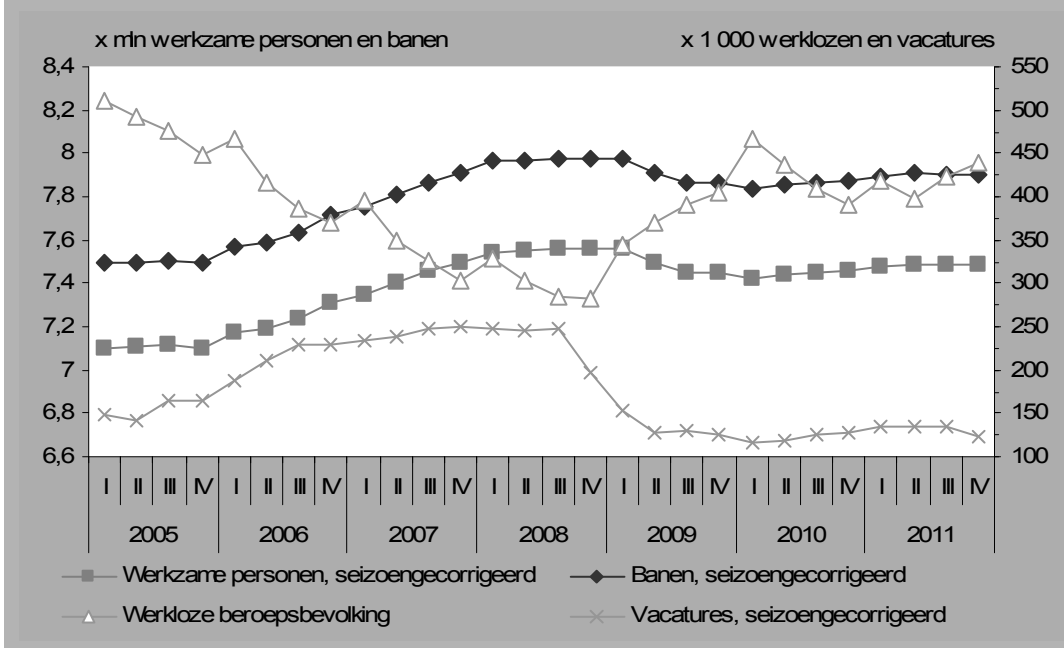
## Arbeidsmarkt

De periode tussen 2005 en 2008 kenmerkte zich als een tijd van groei op de arbeidsmarkt (zie figuur 3). Het aantal banen van werknemers groeide tussen het eerste kwartaal van 2006 tot en met het eerste kwartaal van 2008 met gemiddeld 50 duizend banen per kwartaal. Sinds 2008 bleef het aantal banen van werknemers relatief stabiel. Het aantal werkzame personen laat een vergelijkbaar beeld zien.

Terwijl het arbeidsvolume toenam, halveerde de werkloze beroepsbevolking bijna tussen begin 2005 tot eind 2008 (van 510 duizend naar 281 duizend personen). Het verloop van het aantal vacatures was in deze periode min of meer het spiegelbeeld van de werkloosheidstrend. Vooral in 2005 en 2006 kwamen er veel vacatures bij. Ter illustratie: waren er in het eerste kwartaal van 2005 nog 3,4 werklozen per vacature, is de verhouding in het vierde kwartaal van 2008 gedaald naar 1,4 werklozen per vacature.

Eind 2008 veranderde de situatie. Vanaf het derde kwartaal in 2008 liep het aantal vacatures snel terug. Een kwartaal later begon ook de werkloosheid te stijgen en liep het arbeidsvolume terug. In 2010 vond een licht herstel plaats, vooral zichtbaar bij de afgenomen werkloosheid. Deze verbetering zette in 2011 echter niet door: de werkloosheid nam weer toe, terwijl de aantallen banen en vacatures in het laatste kwartaal weer daalden.

**Figuur 3. Arbeidsvolume, werkloze beroepsbevolking en vacatures per kwartaal, 2005-2011<sup>7</sup>**



<sup>7</sup> Bron: CBS, Statline

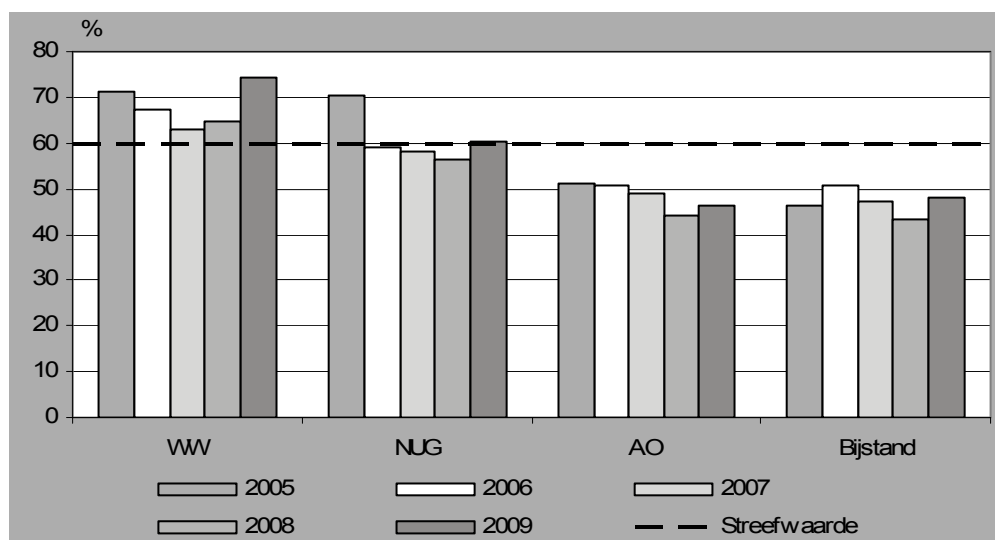
### Grootste kans op werk na re-integratie vanuit WW-uitkering

Zoals eerder besproken, hebben mensen die vanuit een WW-uitkering een re-integratietraject volgen, betere kansen om daarna werk te vinden dan personen met een andere uitkering of NUG'gers. Dit komt doordat zij zich relatief dicht bij de arbeidsmarkt bevinden. Sinds 2005 lag het aandeel WW-ers dat binnen twee jaar na aanvang van de re-integratie met een baan is gestart, elk jaar ruim boven de streefwaarde van 60 procent. Voor de WW-ers die in 2009 met een re-integratietraject begonnen, lag dit percentage zelfs op 74 procent (zie figuur 4).

Ook personen die vanuit een NUG-periode re-integreren, vinden relatief vaak een baan. Van de NUG-gers die in 2008 en 2009 met re-integratie begonnen, vond respectievelijk 56 procent en 60 procent binnen twee jaar een baan.

Voor personen met een AO- of bijstandsuitkering is de kans om na re-integratie een baan te vinden duidelijk kleiner. Voor mensen die vanuit een AO-uitkering een re-integratietraject volgden, bedroeg dit aandeel 44 procent in 2008 en 46 procent in 2009. Voor personen in de bijstand schommelde dit percentage in diezelfde periode tussen 45 en 50 procent.

**Figuur 4. Re-integratietrajecten resulterend in een baan binnen twee jaar na aanvang van het traject, naar startjaar traject en uitkeringspositie<sup>8,9</sup>**



<sup>8</sup> De cijfers over de verschillende jaren zijn door methodologische wijzigingen niet geheel vergelijkbaar (zie inleiding). De cijfers over 2008 en 2009 komen uit de huidige editie van het onderzoek en zijn methodologisch gezien wel vergelijkbaar.

<sup>9</sup> De cijfers over 2009 zijn voorlopig.

## **2.2 Voor wie leidt re-integratie tot een duurzame baan?**

In 2008 gingen 86 duizend personen voor het eerst tijdens hun uitkering van start met een re-integratietraject. In 43 duizend gevallen resulteerde dit binnen twee jaar na aanvang van het re-integratietraject in een baan (50 procent, zie figuur 2) en in bijna 31 duizend gevallen was dat een duurzame baan<sup>10</sup>. Dat komt er op neer dat 36 procent van de re-integratietrajecten leidde tot een duurzame baan. Van het aantal gestarte banen was 72 procent duurzaam. Voor de duurzaamheid van het werk hanteert het ministerie van SZW geen streefwaarde.

Wat onderscheidt de personen die na re-integratieondersteuning een duurzame baan vinden? Hieronder bespreken we in het kort de belangrijkste kenmerken van de personen die duurzaam werk vinden binnen twee jaar na start van een re-integratietraject.

### *Personen jonger dan 44 jaar vinden het vaakst een duurzame baan*

De kans om duurzaam werk te vinden na een re-integratietraject verschilt nagenoeg niet tussen mannen en vrouwen. Van de mannen die in 2008 met een re-integratietraject zijn begonnen, vond 37 procent binnen twee jaar een duurzame baan. Voor vrouwen lag dat percentage op 34 procent.

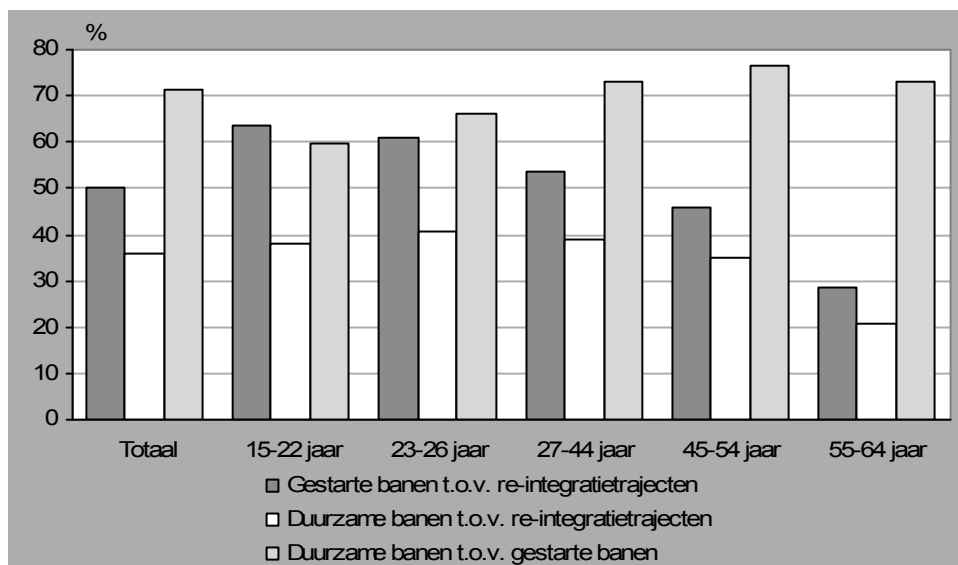
Autochtonen hebben de grootste kans op duurzaam werk na een re-integratietraject. In 2008 lag dit percentage voor hen op 39 procent, tegen 34 procent voor westerse allochtonen en 31 procent voor niet-westerse allochtonen.

Mensen jonger dan 44 jaar vinden na een re-integratietraject het vaakst een duurzame baan. Van degenen uit deze leeftijdsgroep die in 2008 met re-integratie zijn gestart, heeft ongeveer 40 procent binnen twee jaar duurzaam werk gevonden. Van personen van 55-64 jaar vindt slechts 21 procent een duurzame baan (zie figuur 5).

---

<sup>10</sup> Duurzame baan: in vijf van de zes maanden na het begin van de baan heeft de persoon nog werk. Het hoeft niet om een aaneengesloten periode te gaan en ook niet om werk bij dezelfde werkgever.

**Figuur 5. Aandeel gestarte en duurzame banen na re-integratietraject gestart in 2008, per leeftijdscategorie**

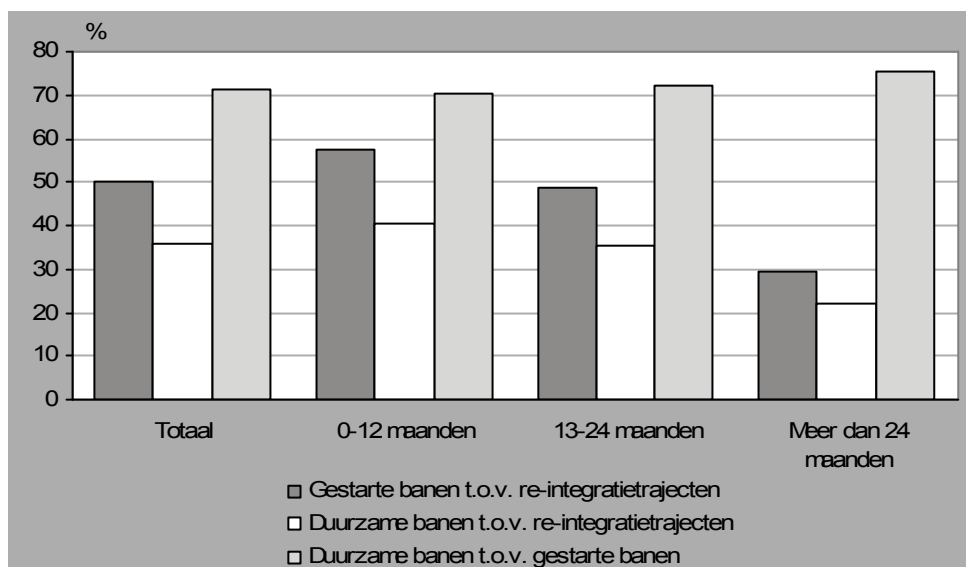


Als we uitgaan van de gestarte banen en bekijken welk aandeel hiervan duurzaam is, worden de verschillen tussen leeftijdsgroepen wat kleiner (zie figuur 5). Ook zien we een ander patroon: tot 55 jaar neemt het aandeel duurzame banen van het totaal aantal gestarte banen toe met de leeftijd, daarna daalt het iets. De kans op een baan is voor ouderen met een uitkering die een re-integratietraject volgen, weliswaar kleiner, maar als er een baan start, is die vaak duurzaam.

*Langere registratieduur, kleinere kans op duurzame baan*

Naarmate de tijd toeneemt tussen het moment waarop de uitkering start en het moment waarop de re-integratieondersteuning start (registratieduur), neemt de kans op een duurzame baan na re-integratie af. Van de mensen die minder dan een jaar geregistreerd stonden bij het UWV of de gemeente, vond 40 procent binnen twee jaar na aanvang van een re-integratietraject duurzaam werk. Van de personen met een registratieduur tussen een en twee jaar was dat 35 procent en bij degenen die langer dan twee jaar geregistreerd stonden, 22 procent (zie figuur 6).

**Figuur 6. Aandeel gestarte en duurzame banen na re-integratietraject gestart in 2008, per registratieduur-categorie**

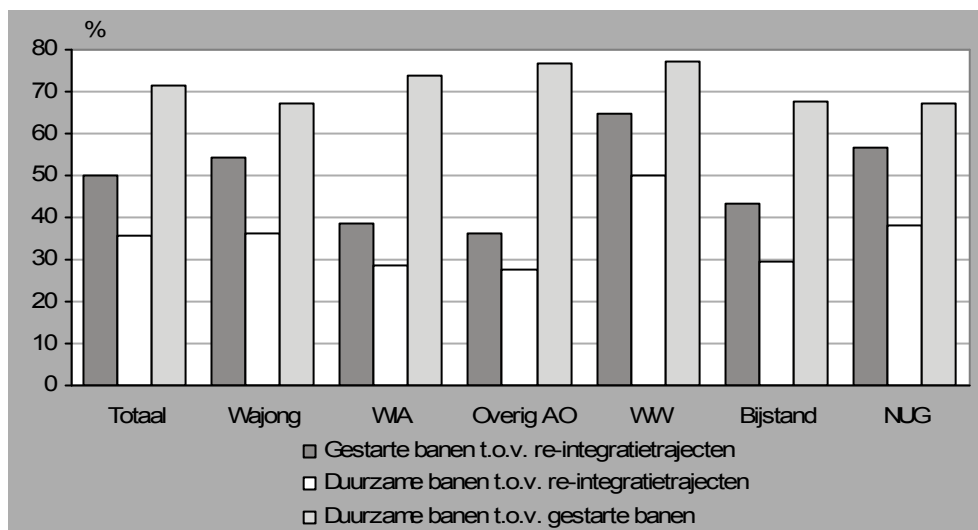


Als we alleen kijken naar de personen die een baan zijn gestart, verschilt het aandeel duurzame banen veel minder tussen de verschillende registratieduren. Duurzame banen maken voor alle registratieduren ruim 70 procent uit van de gestarte banen. Personen met een registratieduur langer dan 24 maanden hebben met 75 procent een iets grotere kans op een duurzame baan. Ook hier geldt dat de kans op werk voor mensen met een langere registratieduur, kleiner is, maar wanneer er een baan start, is die vaak duurzaam.

*Uitkeringspositie: WW-ers meeste kans op een duurzame baan*

Zoals eerder gezien, hebben mensen die vanuit een WW-uitkering een re-integratietraject volgen, de beste kansen om daarna werk te vinden. Ook wat betreft duurzaam werk zijn de vooruitzichten het gunstigst voor WW-ers. De helft van de personen die vanuit de WW in 2008 aan een re-integratietraject begonnen, vond in de daaropvolgende twee jaar een duurzame baan (figuur 7). Ook personen vanuit een NUG-periode of de Wajong hebben een relatief goede kans op duurzaam werk: van hen vond 38 respectievelijk 36 procent binnen twee jaar een duurzame baan. Voor de WIA, overige AO-uitkeringen en de bijstand lagen deze percentages iets onder de 30 procent.

**Figuur 7. Aandeel gestarte en duurzame banen na re-integratietraject gestart in 2008, per uitkeringspositie**

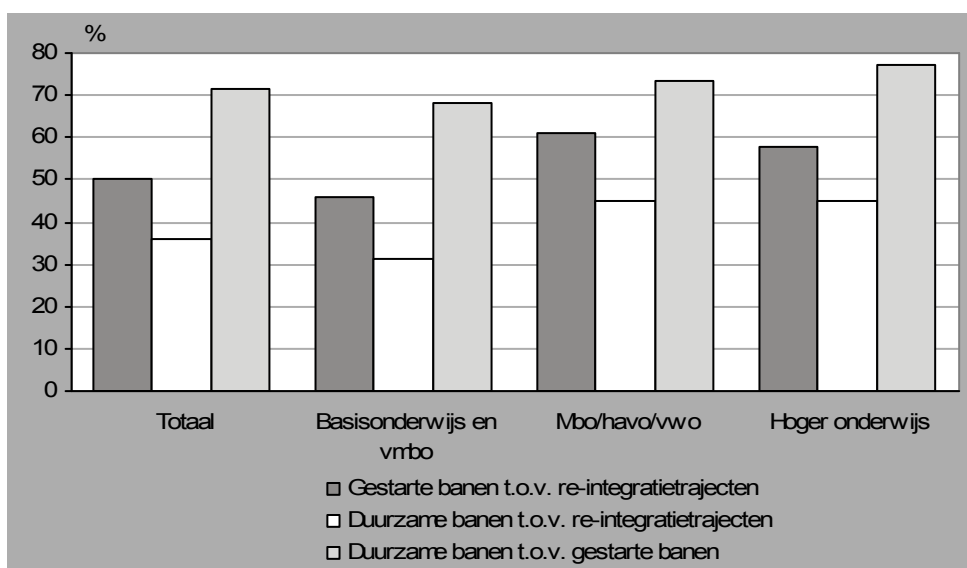


De verschillen tussen de typen uitkeringen worden aanzienlijk kleiner, als we het aandeel duurzame banen bekijken ten opzichte van het aantal gestarte banen. Van mensen die met een baan zijn gestart, is het aandeel dat duurzaam aan het werk blijft, het hoogst onder mensen met een WW-, WIA, of overige arbeidsongeschiktheidsuitkering.

*Middelbaar of hoog werk- en denkniveau: vaker duurzame baan*

Mensen met een middelbaar of hoog bemiddelbaar werk- en denkniveau hebben de grootste kans om na een re-integratietraject een duurzame baan te vinden: bijna de helft van hen slaagde hier binnen twee jaar in. Voor mensen met een laag werk- en denkniveau lag dit aandeel duidelijk lager (zie figuur 8).

**Figuur 8. Aandeel gestarte en duurzame banen na re-integratietraject gestart in 2008, per bemiddelbaar werk- en denkniveau**



De verschillen tussen de werk- en denkniveaus worden wat kleiner, wanneer we bekijken of de gestarte banen duurzaam zijn. Van de personen met een laag werk- en denkniveau die met een baan starten, had 68 procent duurzaam werk, van de personen met een hoog werk- en denkniveau was dat 77 procent. Verder valt op dat personen met een middelbaar werk- en denkniveau vaker een baan starten dan personen met een hoger werk- en denkniveau.



### **3. Gestarte banen in 2010 en 2011**

In hoofdstuk 2 is besproken welk deel van de mensen die in 2008 en 2009 zijn begonnen met re-integratie, binnen twee jaar na aanvang van het re-integratietraject een (al dan niet duurzame) baan heeft gevonden. Voor personen die in 2010 en 2011 met een re-integratietraject zijn gestart, zijn dergelijke gegevens nog niet beschikbaar. Om toch een beeld te krijgen van recente re-integratieondersteuning wordt 'in de omgekeerde richting' gekeken: in hoeverre hebben personen die in 2010 en 2011 een baan zijn gestart vanuit een uitkering of NUG-periode, ook re-integratieondersteuning ontvangen?

Om de cijfers in breder perspectief te plaatsen, geven we in paragraaf 3.1 een overzicht van het totaal aantal gestarte banen vanuit een uitkering of een NUG-periode met én zonder re-integratieondersteuning voor de periode 2007-2011. In paragraaf 3.2 beschrijven we in hoeverre gestarte banen na re-integratie duurzaam zijn.

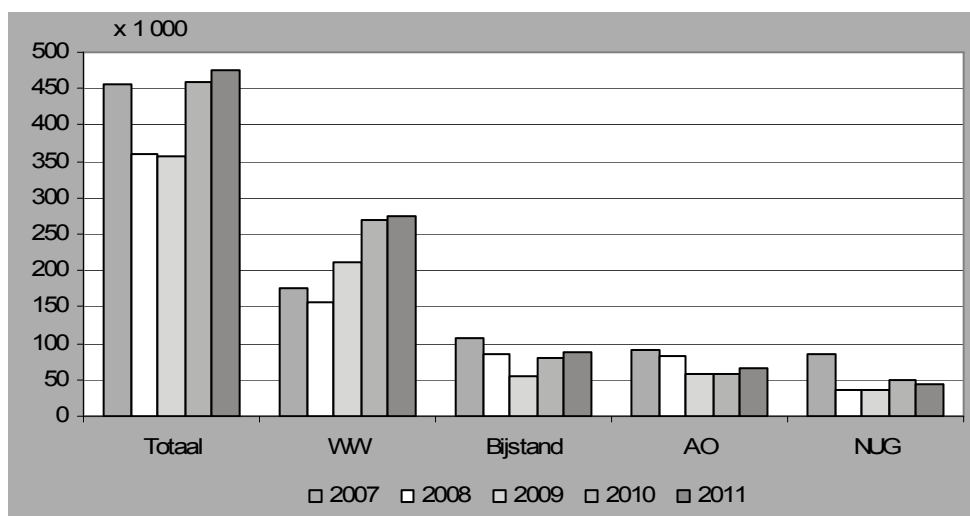
#### **3.1 In hoeverre is sprake van re-integratie bij startende banen?**

##### *Veel banen gestart vanuit een WW-uitkering*

Zoals bekend was het laatste kwartaal van 2008 en heel 2009 een erg ongunstige tijd op de arbeidsmarkt (kader Arbeidsmarkt, pagina 10). In figuur 9 is ook te zien dat het aantal personen dat een baan startte in deze jaren, een stuk lager ligt dan in de overige jaren.

Bij het aantrekken van de economie in 2010 en de eerste helft van 2011 zijn relatief veel personen een baan gestart vanuit een WW-uitkering: van de 470 duizend gestarte banen vanuit een uitkering of NUG-periode waren 270 duizend banen van mensen met een WW-uitkering. Dit komt overeen met de verwachting: mensen met een WW-uitkering bevinden zich relatief dicht bij de arbeidsmarkt, vergeleken met personen met een bijstands- of arbeidsongeschiktheidsuitkering.

Figuur 9. Aantal banen gestart vanuit een uitkering of een NUG-periode, naar uitkeringspositie<sup>11,12</sup>



#### *Vooraf WW-ers ontvangen minder vaak re-integratie*

Wanneer we kijken naar het aandeel personen dat een baan is gestart met behulp van re-integratieondersteuning, blijkt dat dit de laatste twee jaren is gehalveerd: van 52 procent in 2009 naar 30 procent in 2010 en 24 procent in 2011. Deze scherpe afname heeft voornamelijk te maken met de eerder genoemde wijzigingen ten opzichte van voorgaand onderzoek (zie inleiding):

- coachingsgesprekken door het UWV tellen niet langer mee als re-integratieondersteuning;
- de periode van waarneming is verkort (er wordt in de **zes** maanden voorafgaand van het starten van een baan gekeken of er sprake is van re-integratieondersteuning in plaats van **twaalf** maanden). Het effect hiervan is relatief klein.
- Daarnaast heeft ook een beleidsmatige wijziging effect gehad: vanaf 2010 stelde het ministerie van SZW minder budget beschikbaar voor re-integratie.

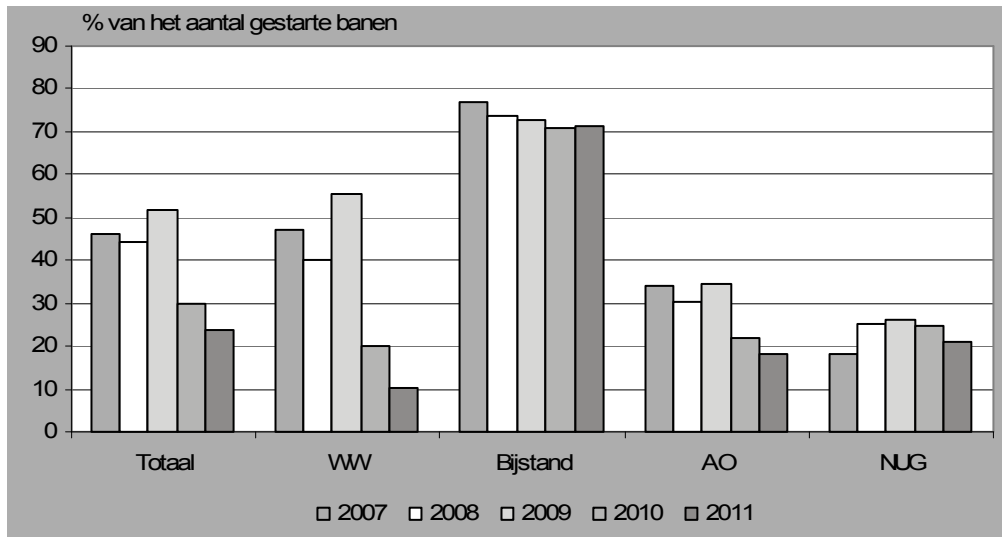
Het effect van deze wijzigingen is met name te zien bij personen die een baan starten vanuit een WW-uitkering (figuur 10). In 2009 ontving nog 56 procent van hen re-integratieondersteuning voorafgaand aan de start van de baan, terwijl dit in 2010 terugliep tot 20 procent en in 2011 tot 10 procent.

Het zijn voornamelijk personen met een bijstandsuitkering die na re-integratieondersteuning een baan starten: ruim 70 procent van de mensen die vanuit de bijstand aan het werk gaan, heeft daaraan voorafgaand een re-integratietraject doorlopen.

<sup>11</sup> De cijfers over de verschillende jaren zijn door methodologische wijzigingen niet geheel vergelijkbaar (zie inleiding). De cijfers over 2010 en 2011 komen uit de huidige editie van het onderzoek en zijn methodologisch gezien wel vergelijkbaar.

<sup>12</sup> De cijfers over 2011 zijn voorlopig.

**Figuur 10. Aandeel gestarte banen met re-integratieondersteuning vanuit een uitkering of een NUG-periode, naar uitkeringspositie<sup>13,14</sup>**



### 3.2 Voor wie leidt re-integratie tot een duurzame baan?

Van de 458 duizend personen die in 2010 een baan zijn gestart vanuit een uitkering (of NUG-periode), hebben 136 duizend personen re-integratieondersteuning ontvangen. In deze paragraaf gaan we in op het aandeel personen dat een duurzame baan is gestart ten opzichte van het totaal aantal personen dat een baan is gestart. Het gaat hier alleen om de banen die gestart zijn na re-integratie, maar voor de leesbaarheid zullen we spreken over 'gestarte banen' in plaats van 'gestarte banen na re-integratie'.

Bijna 99 duizend personen zijn in 2010 een duurzame baan gestart. Dat komt neer op 73 procent van de personen die in 2010 een baan gestart zijn met behulp van re-integratie. Dit komt overeen met wat we in hoofdstuk 2 zagen: van alle personen die in 2008 voor het eerst re-integratieondersteuning ontvingen en een baan zijn gestart, ging het in 72 procent van de gevallen om een duurzame baan.

Wat onderscheidt personen die een duurzame baan hebben gevonden van de personen zonder duurzame baan? Hieronder bespreken we in het kort de belangrijkste kenmerken van de mensen die een duurzame baan zijn gestart na re-integratieondersteuning.

<sup>13</sup> De cijfers over de verschillende jaren zijn door methodologische wijzigingen niet 100 procent vergelijkbaar (zie inleiding). De cijfers over 2010 en 2011 komen uit de huidige editie van het onderzoek en zijn methodologisch gezien wel vergelijkbaar

<sup>14</sup> De cijfers over 2011 zijn voorlopig.

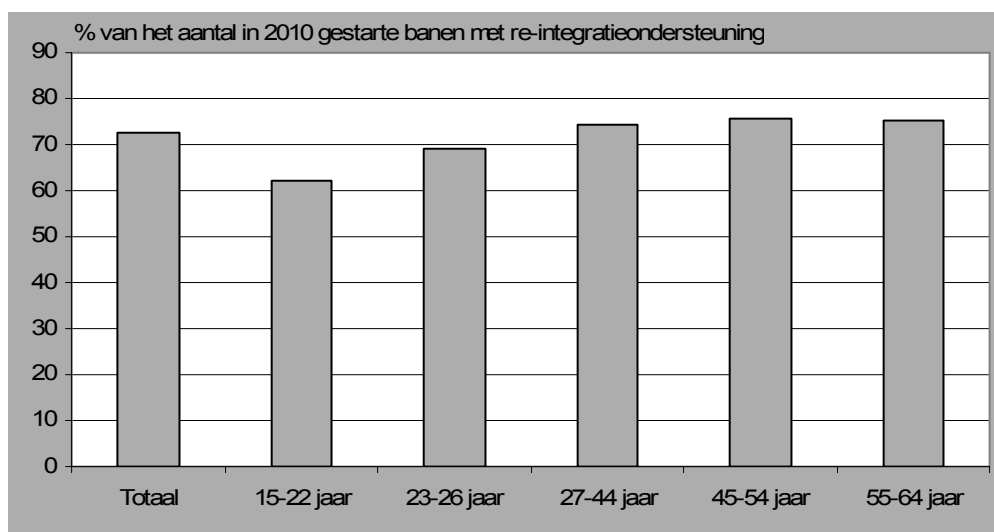
### *Jongeren starten minder vaak een duurzame baan*

Zowel mannen als vrouwen zijn in 2010 voornamelijk duurzame banen gestart. Van de mannen die in 2010 een baan zijn gestart, vond 72 procent een duurzame baan. Voor vrouwen was dat percentage met 74 procent nagenoeg gelijk.

Autochtonen die met een baan starten, hebben het vaakst een duurzame baan. Voor 76 procent van de autochtonen die in 2010 met werk zijn gestart, ging het om een duurzame baan. Voor westerse allochtonen ligt dit percentage op 72 procent en voor niet-westerse allochtonen is dit het laagste: 67 procent.

Wanneer er per leeftijdsgroep gekeken wordt, valt op dat jongeren van 15-22 jaar minder vaak met een duurzame baan zijn gestart dan personen uit andere leeftijdsgroepen (figuur 11). Dit beeld komt overeen met de resultaten over de duurzaamheid van banen van personen die in 2008 voor het eerst re-integratieondersteuning ontvingen en een baan zijn gestart (figuur 5).

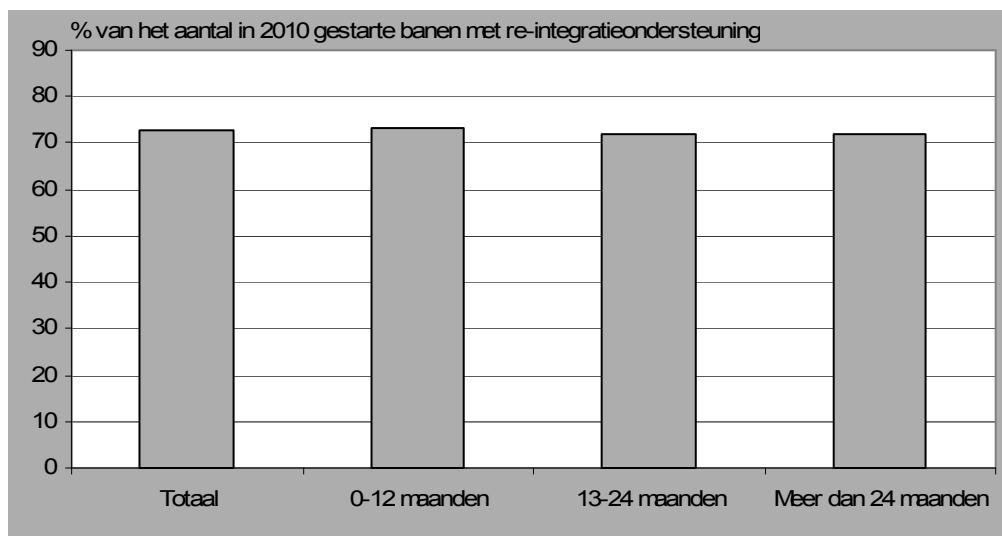
**Figuur 11. Aandeel duurzame banen, per leeftijdscategorie**



### *Aandeel duurzame banen voor alle registratieduren gelijk*

Opvallend genoeg neemt de kans om een duurzame baan te vinden niet af naarmate een persoon langer geregistreerd staat bij het UWV of gemeente. Deze kans is voor alle categorieën registratieduren ruim 70 procent (figuur 12). Voor personen die in 2008 voor het eerst re-integratieondersteuning ontvingen en een baan zijn gestart, zagen we al dat het niet veel uitmaakt hoe lang de registratieperiode duurde (figuur 6). Als er eenmaal een baan start, is die vaak duurzaam. Wel is het zo dat de kans om een baan te starten afneemt, naarmate de registratieduur langer is.

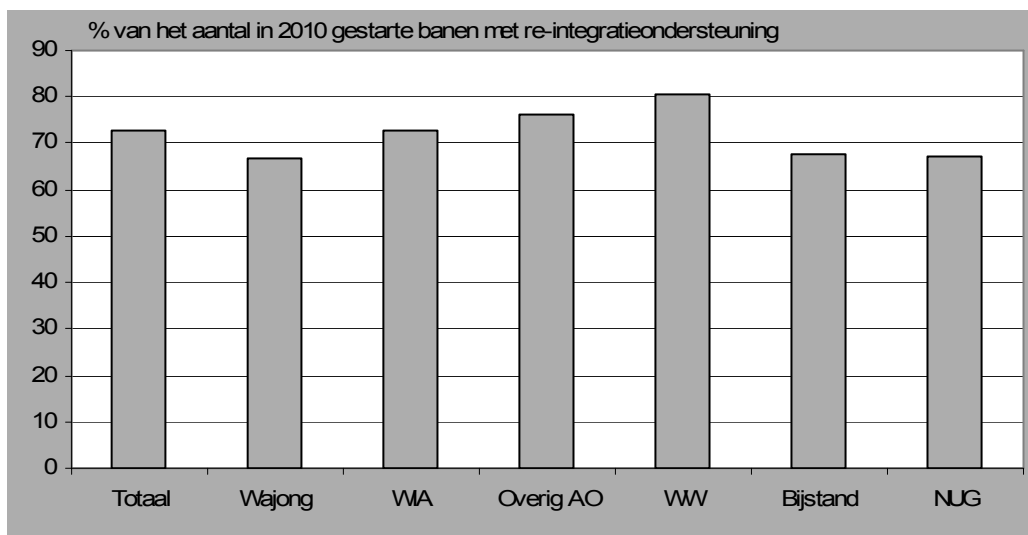
**Figuur 12. Aandeel duurzame banen, per registratieduur-categorie**



*Uitkeringspositie: WW-ers meeste kans op een duurzame baan*

Personen die in 2010 een baan zijn gestart vanuit een WW-uitkering, hebben het vaakst een duurzame baan gevonden (figuur 13). In 80 procent van de gevallen startte deze groep met een duurzame baan. Voor personen die vanuit een Wajong-, bijstandsuitkering of NUG-periode met een baan startten, was dat minder dan 70 procent. De uitkomsten over de duurzaamheid van banen van personen die in 2008 voor het eerst re-integratieondersteuning ontvingen en een baan zijn gestart, laten een vergelijkbaar beeld zien (figuur 7).

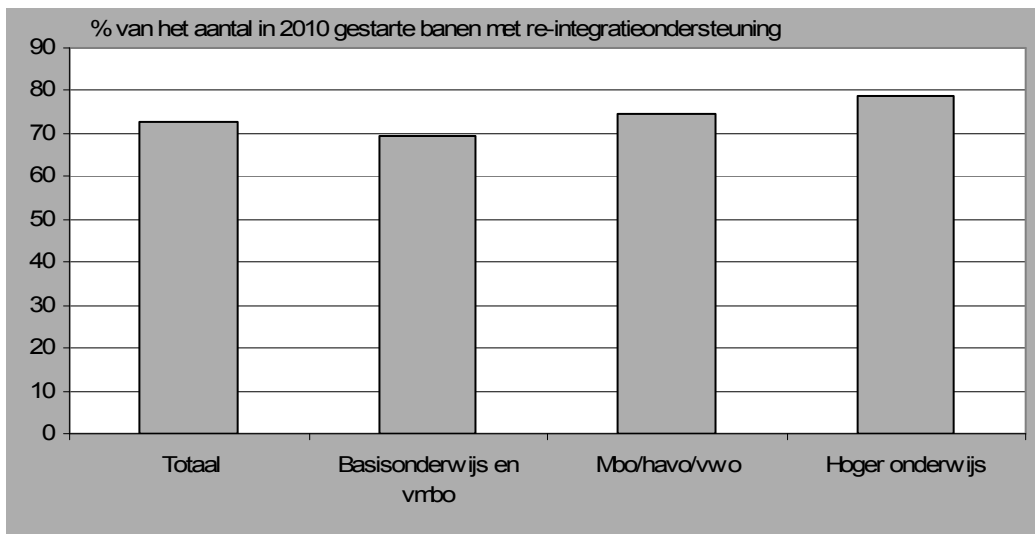
**Figuur 13. Aandeel duurzame banen, per uitkeringspositie**



*Hoger bemiddelbaar werk- en denkniveau, wat vaker duurzame baan*

De kans op duurzaam werk hangt samen met het bemiddelbaar werk- en denkniveau (figuur 14). Van de personen met een laag werk- en denkniveau die in 2010 met een baan begonnen, had 70 procent een duurzame baan. Voor personen met een middelbaar werk- en denkniveau was dat 75 procent en voor personen met een hoog werk- en denkniveau 79 procent. Voor de duurzaamheid van banen van personen die in 2008 met een re-integratietraject begonnen en een baan startten, is een soortgelijk beeld zichtbaar (figuur 8).

**Figuur 14. Aandeel duurzame banen, per bemiddelbaar werk- en denkniveau**



## 4. Conclusie

De streefwaarde van het ministerie van SZW om 60 procent van de personen die re-integratieondersteuning ontvangen te laten uitstromen naar werk, is bereikt. Van de personen die een re-integratietraject zijn gestart in 2009 vanuit een uitkering of NUG-periode, startte 61 procent<sup>15</sup> binnen twee jaar met een baan. Dit percentage is hoger dan voor 2008: toen vond 50 procent binnen twee jaar werk. Kijken we naar de personen die in 2010 en 2011 vanuit een uitkering of NUG-periode met een baan zijn gestart, dan heeft respectievelijk 30 procent en 24 procent<sup>16</sup> van hen re-integratieondersteuning ontvangen.

Van de personen die in 2008 voor het eerst een re-integratietraject startten vanuit een uitkering of NUG-periode, vond ruim een derde een duurzame baan. Dit komt neer op bijna drie kwart van de gestarte banen. Ook bijna drie kwart van de in 2010 gestarte banen vanuit een uitkering of NUG-periode met re-integratieondersteuning was duurzaam.

In hoeverre het starten van een duurzame baan na re-integratie samenhangt met (persoons)kenmerken hangt af van de populatie die je bekijkt. Het aandeel *gestarte re-integratietrajecten* dat tot een duurzame baan leidt, heeft in feite betrekking op een combinatie van twee uitkomsten: in de eerste plaats naar het starten van een baan, en vervolgens naar de duurzaamheid van deze baan. Dan blijkt dat autochtonen na een re-integratietraject vaker duurzame werk vonden dan allochtonen. Ook personen jonger dan 44 jaar startten relatief vaak een duurzame baan, bijna twee maal zo vaak als 55-64-jarigen. Ook personen die vanuit een WW-uitkering een baan startten, mensen met een middelbaar of hoog werk- en denkniveau en mensen die minder dan 12 maanden geregistreerd staan bij het UWV of gemeente, startten relatief vaak een duurzame baan.

Wanneer we kijken welk aandeel van de *gestarte banen* duurzaam is, dan gaat het om de duurzaamheid van een baan, gegeven het feit dat een persoon een baan start. Dan blijkt dat de samenhang met de verschillende (persoons)kenmerken kleiner was dan de samenhang binnen de gestarte trajecten. Ook blijkt dat de aard van de samenhang anders was. Zo steeg het aandeel duurzame banen tot 55 jaar met de leeftijd. Voor de 55-64-jarigen lag het aandeel maar iets lager. Verder valt op dat het aandeel duurzame banen niet afnam, naarmate de inschrijvingsduur langer was. De kans dat oudere mensen en personen met een langere registratieduur aan het werk gaan, is weliswaar kleiner, maar als er een baan start, is die vaak wel duurzaam.

---

<sup>15</sup> Dit percentage is gebaseerd op de voorlopige cijfers van 2009.

<sup>16</sup> Dit percentage is gebaseerd op de voorlopige cijfers van 2011.

## 5. Beschrijving van het onderzoek

### 5.1 Populatie

In het onderzoek zijn twee populaties onderzocht: gestarte trajecten en gestarte banen. Op basis hiervan zijn vijftien tabellen samengesteld.

#### *Gestarte trajecten*

Hier is onderzocht in hoeverre personen die in 2008 of 2009 voor het eerst re-integratieondersteuning ontvingen, binnen twee jaar een baan hebben gevonden (tabel 1-10). Het ministerie van SZW heeft hiervoor een indicator vastgesteld met een streefwaarde van 60 procent. Dit betekent dat het ministerie er naar streeft dat 60 procent van de personen met re-integratieondersteuning binnen twee jaar een baan start.

#### **Populatie gestarte trajecten**

Eerste gestarte re-integratietrajecten vanuit een uitkering of NUG-periode van personen van 15 tot en met 64 jaar lopend in 2008 of 2009. Een uitkering kan een werkloosheids- (WW-), arbeidsongeschiktheids- (AO) of bijstandsuitkering zijn. Een NUG-periode is een aaneengesloten periode waarin een persoon ingeschreven was bij het UWV WERKbedrijf als werkzoekende en geen WW-, AO- of bijstandsuitkering of baan had (niet-uitkeringsgerechtigde, NUG).

#### *Gestarte banen*

Hier is onderzocht of personen re-integratieondersteuning ontvingen in de periode van zes maanden voor de start tot aan de start van de baan in 2010 of 2011 (tabel 11-15). Op deze manier is ook mogelijk om iets te zeggen over actuele re-integratieondersteuning.

#### **Populatie gestarte banen**

Banen van werknemers van 15 tot en met 64 jaar die in 2010 of 2011 zijn gestart en die voorafgegaan werden door een WW-, AO- of bijstandsuitkering of een NUG-periode.



## 5.2 Onderzoeksmethode

### *Gestarte trajecten*

Deze cijfers gaan over de eerste gestarte re-integratietrajecten vanuit een uitkering of NUG-periode van personen (15-64 jaar) lopend in 2008 of 2009<sup>17</sup>. Re-integratieondersteuning kan een traject zijn vanuit de gemeente of het UWV of een loonkostensubsidie. Bemiddelingen en verwijzingen door UWV WERKbedrijf worden in dit onderzoek niet tot re-integratieondersteuning gerekend, evenmin als coachingsgesprekken door het UWV. Voor de leesbaarheid spreken we in deze publicatie over personen in plaats van re-integratietrajecten. Een persoon kan echter meerdere registratieperioden hebben waarin voor het eerst een re-integratietraject start binnen de verslagperiode en daarmee meerdere keren voorkomen in de cijfers. Dit geldt overigens voor minder dan 2 procent van de personen.

Voor deze populatie is vastgesteld:

- wat de uitkeringspositie was bij de start van de re-integratieondersteuning.
- of binnen 24 maanden na de start van de eerste re-integratieondersteuning een baan in loondienst startte. Uitstroom naar werk als zelfstandige of freelancer is in dit onderzoek niet meegenomen, net als werk in het buitenland.
- of de persoon in de maand volgend op de aanvang van de eerste baan na de start van de re-integratieondersteuning volledig uitstroomde uit de uitkering. Volledige uitstroom wil zeggen dat de persoon in de maand volgend op de aanvang van de eerste baan na de start van de eerste re-integratieondersteuning geen AO-, WW- of bijstandsuitkering had. Personen die bij de start van de re-integratieondersteuning NUG'ger waren, vallen per definitie onder volledige uitstroom.
- of de eerste baan na de start van de re-integratieondersteuning een duurzame baan was (alleen te bepalen voor verslagjaar 2008). Een persoon stroomt duurzaam uit naar werk als deze persoon na de start van een eerste baan vijf van de zes maanden een baan heeft én er sprake is van uitstroom naar werk binnen 24 maanden na start van het re-integratietraject. Hierbij geldt niet de voorwaarde dat het één en dezelfde baan bij dezelfde werkgever en voor hetzelfde aantal uur hoeft te zijn.

### *Gestarte banen*

Deze cijfers gaan over personen (15-64 jaar) die in 2010 of 2011 een baan starten vanuit een uitkering of een periode als NUG'ger. Formeel gaat het om gestarte banen in plaats van om personen met een gestarte baan, maar voor de leesbaarheid spreken we in deze publicatie over 'personen'. Personen met meerdere gestarte banen vanuit een uitkering

---

<sup>17</sup> Formeel gaat het om de eerste gestarte re-integratietrajecten binnen een registratieperiode van maximaal negen jaar (uitkerings- of NUG-perioden) van een persoon.

of een periode als NUG'ger komen in deze cijfers meerdere keren voor. Iets meer dan een kwart van de personen komt meerdere keren voor in de cijfers. Vervolgens is voor deze populatie bepaald:

- of ze in de zes maanden vóór de start van de baan re-integratieondersteuning hebben ontvangen. Onder re-integratieondersteuning wordt verstaan UWV-WW-, UWV-AG- en SRG-trajecten.
- of iemand na de start van de baan volledig uit de uitkering is gestroomd. Volledige uitstroom wil zeggen dat de persoon in de maand volgend op de aanvang van de eerste baan geen AO-, WW- of bijstandsuitkering had. Personen die in de maand vóór start van de baan NUG'ger waren, vallen per definitie onder volledige uitstroom.
- of de gestarte baan duurzaam was (alleen te bepalen voor verslagjaar 2010). Een persoon stroomt duurzaam uit naar werk als deze persoon na de start van een eerste baan vijf van de zes maanden een baan heeft. Hierbij geldt niet de voorwaarde dat het één en dezelfde baan bij dezelfde werkgever en voor hetzelfde aantal uur hoeft te zijn.

In de tabellen worden de uitkomsten voor beide populaties onderverdeeld naar de persoonskenmerken leeftijd, geslacht, herkomstgroepering en het bemiddelbaar werk- en denkniveau. De gegevens zijn daarnaast onder te verdelen naar de registratieduur van de uitkering of NUG-periode.

### **5.3 Wijzigingen ten opzichte van de Driemeting (2011)**

#### *Definitie re-integratieondersteuning*

Coachingsgesprekken door het UWV worden in het huidige onderzoek niet meer gezien als re-integratieondersteuning. In het onderzoek uit 2011 was dit wel het geval. De kwaliteit van het bronbestand is echter twijfelachtig. Daarnaast is het de vraag of deze gesprekken met consultants van het UWV WERKbedrijf als re-integratietrajecten gezien kunnen worden.

#### *Definitie re-integratieondersteuning bij het starten van een baan*

In het huidige onderzoek is de periode waarin voor de populatie gestarte banen wordt teruggekeken of iemand voor de start van de baan een re-integratietraject heeft gehad, verkleind van twaalf naar zes maanden. Hierdoor wordt een meer direct verband tussen het krijgen van re-integratieondersteuning en het starten van een baan onderzocht.

#### *Duurzaamheid van de baan*

In het huidige onderzoek is één definitie gehanteerd voor een duurzame baan: een persoon heeft een duurzame baan als er vanaf de start van de baan of het einde van de loonkostensubsidie minimaal vijf van de zes aaneengesloten maanden een baan is.

In het onderzoek uit 2011 werden nog twee verschillende definities gehanteerd. Voor de populatie gestarte trajecten was sprake van duurzaamheid wanneer de persoon vanaf de start van de baan minimaal zes van de zeven maanden een baan had. Voor de populatie

gestarte banen gold dat men vanaf de start van de baan of het einde van de loonkostensubsidie minimaal vijf van de zes maanden een baan moest hebben.

## 5.4 Bronnen

### *Sociaal Statistisch Bestand (SSB)*

Het SSB is een stelsel van registers en enquêtes, die op persoonsniveau aan elkaar zijn gekoppeld. Per jaargang worden meer dan vijftig registers gebruikt. Deze registers hebben betrekking op verschillende sociaaleconomische onderwerpen, zoals banen, uitkeringen, woningen en onderwijs. Het SSB bevat voorlopige en definitieve gegevens. Bij definitieve gegevens zijn registers en enquêtes onderling op elkaar afgestemd en consistent gemaakt.

De doelpopulatie van het SSB bestaat uit alle personen die in Nederland wonen, en personen die niet in Nederland wonen maar in Nederland werken of een uitkering dan wel pensioen vanuit Nederland ontvangen.

Voor dit onderzoek zijn gegevens voor de jaren 2001 tot en met 2011 gebruikt die betrekking hebben op:

- Uitkeringen (WW-, Wajong-, WIA-, overig AO-, en bijstandsuitkeringen). Deze gegevens zijn gebaseerd op bronbestanden afkomstig van het Uitvoeringsinstituut Werknemersverzekeringen (UWV) en gemeenten.
- Re-integratieondersteuning (door de gemeenten en het UWV WERKbedrijf). Deze gegevens zijn gebaseerd op bronbestanden afkomstig van gemeenten en UWV WERKbedrijf. Re-integratietrajecten van gemeenten komen uit de Statistiek Re-integratie door Gemeenten (SRG). Re-integratietrajecten van het UWV WERKbedrijf komen uit het Sonar Systeem.
- Banen (jaren 2001-2010); De baangegevens zijn ontleend aan de polisadministratie van het UWV. De gegevens over 2001-2009 zijn definitief. De gegevens over banen van 2010 zijn voorlopig, wat betekent dat ze nog niet consistent zijn gemaakt met andere gegevens in het SSB.
- Demografische gegevens. De demografische gegevens zijn gebaseerd op de Gemeentelijke Basisadministratie (GBA).

### *Baangegevens ontleend aan de loonaangifte*

Omdat in het SSB nog geen informatie is opgenomen over banen in 2011, is hiervoor gebruik gemaakt van de ruwe maandbestanden van de loonaangifte. Op deze ruwe maandbestanden zijn nog geen controles en correcties zijn toegepast voor administratieve vertraging. De resultaten met betrekking tot banen in 2011 hebben daardoor een voorlopige status. De loonaangifte bevat gegevens over inkomstenverhoudingen (uit de loonadministratie) van werkgevers en andere inhoudingsplichtigen. De Belastingdienst ontvangt de loonaangifte en het UWV maakt daar de polisadministratie van. In dit onderzoek is gebruik gemaakt van gegevens over januari 2011 tot en met januari 2012.

## 5.5 Kwaliteit van de uitkomsten

### *Baangegevens 2010 en 2011*

De baangegevens van 2010 zijn voorlopige gegevens uit het Sociaal Statistisch Bestand (SSB). In tegenstelling tot de definitieve gegevens zijn deze nog niet consistent gemaakt met overige gegevens in het SSB. Dit betekent dat de baangegevens over 2010 nog iets kunnen wijzigen als ze later definitief gemaakt worden.

De baangegevens van 2011 zijn direct ontleend aan de ruwe maandbestanden van de loonaangifte en zijn ook voorlopig. Hierdoor zijn grotere correcties mogelijk wanneer deze bestanden in het SSB worden verwerkt.

### *Non-respons van gemeenten in de SRG*

Door non-respons van gemeenten in de Statistiek Re-integratie Gemeenten (SRG) wordt in de tabellen het aantal personen met re-integratieondersteuning licht onderschat. Deze non-respons verschilt per verslagperiode, maar is ongeveer 1 procent van het aantal gemeentelijke trajecten. De non-respons wordt elk jaar minder en is in 2011 nihil.

### *Wajong*

Per 1 januari 2010 is de Wajong (Wet arbeidsongeschiktheidsvoorziening jonggehandicapten) vervangen door de Wet Werk en Arbeidsondersteuning jonggehandicapten. Als in het rapport of de tabellen wordt gesproken over Wajong, verstaan we hier zowel de oude als de nieuwe Wajong onder.

### *Volledige uitstroom uit de uitkering*

Doordat informatie over lopende uitkeringen in januari 2012 ontbreekt, is het niet mogelijk om van personen met een startende baan in december 2011 vast te stellen of zij volledig uitstromen uit de uitkering. Dit leidt tot een onderschatting in de volledige uitstroom in 2011. In tabellen 11 en 12 is hiervoor gecorrigeerd door de cijfers over de volledige uitstroom in 2011 met een ophoogfactor op te hogen. Deze factor is  $12/11=1,09$ , omdat één maand ontbreekt.

### *UWV-AG en –WW-trajecten*

Het UWV is overgegaan op een ander softwaresysteem voor het registreren van het aantal UWV-AG- en –WW-trajecten. Hierdoor ligt in 2009 het aantal gestarte UWV-AG-trajecten 20 procent lager dan op basis van het oude systeem. Het aantal gestarte UWV-WW-trajecten ligt door de overgang op het nieuwe systeem 15 procent hoger in 2009. Bij het vergelijken van de huidige cijfers over 2009 in tabel 1-5 met de cijfers over het eerste halfjaar van 2009 uit fase 1 van dit onderzoek moet rekening worden gehouden met deze overgang. Ook is deze overgang van invloed op de cijfers over 2010 en 2011 (tabel 11-15).

### *Bemiddelbaar werk- en denkniveau*

Het bemiddelbaar werk- en denkniveau wordt door het UWV WERKbedrijf ingeschat wanneer iemand zich hier inschrijft. Voor een deel van de onderzoekspopulaties is het bemiddelbaar werk- en denkniveau echter niet bekend. Bij personen met een AO-

uitkering achten wij dit aandeel onbekenden te groot om uitspraken te kunnen doen over deze groep. Daarom zijn de cijfers voor het bemiddelbaar werk- en denkniveau voor de personen met een AO-uitkering onderdrukt.

## 6. Begrippen en Afkortingen

### 6.1 Begrippen

**Allochtoon** – Zie Herkomstgroepering.

**AO-uitkering** – Een uitkering die wordt verstrekt op grond van de Wet op de arbeidsongeschiktheidsverzekering (WAO), de Wet werk en inkomen naar arbeidsvermogen (WIA), de Wet arbeidsongeschiktheidsverzekering zelfstandigen (WAZ) of de Wet arbeidsongeschiktheidsvoorziening jonggehandicapten (Wajong). Per 1 januari 2011 is de Wajong vervangen door de Wet Werk en Arbeidsondersteuning jonggehandicapten (Wet Wajong).

**Autochtoon** – Zie Herkomstgroepering.

**Baan** – Een arbeidsovereenkomst tussen een persoon en een economische eenheid waarin is vastgelegd dat arbeid zal worden verricht en waartegen een (financiële) beloning staat. In dit onderzoek zijn ook deeltijdbanen en korte banen meegenomen. In de periode 2001-2010 zijn alleen banen meegenomen van minimaal 4 uur per maand. Vanaf 2011 tot en met januari 2012 worden ook banen van minder dan 4 uur per maand meegenomen. Arbeid als zelfstandige, overige arbeid (freelancers, etc.) of arbeid in het buitenland telt niet mee als baan.

**Bemiddelbaar werk- en denkniveau** – Het niveau van functioneren zoals ingeschat door het UWV WERKbedrijf. Dit hoeft niet hetzelfde te zijn als het hoogst behaalde opleidingsniveau van een persoon. Voor de populatie gestarte trajecten is het peilmoment voor het bemiddelbaar denk- en werkniveau de maand waarin de re-integratieondersteuning start. Voor de populatie gestarte banen is het peilmoment de maand waarin de baan start. Als op het peilmoment geen waarde wordt gevonden, wordt vooruit gekeken tot en met 3 maanden na het peilmoment en achteruit gekeken tot en met 24 maanden voor het peilmoment. Hierbij wordt het niveau gekozen dat het dichtst bij het peilmoment ligt. Wanneer vooruit en achteruit kijken tot verschillende niveaus leidt, wordt het hoogste niveau gekozen.

**Bijstandsuitkering** – Een uitkering die wordt verstrekt in het kader van de Wet werk en bijstand (WWB), Wet inkomensvoorziening oudere en gedeeltelijke arbeidsongeschikte werkloze werknemers (IOAW), de Wet inkomensvoorziening oudere en gedeeltelijke arbeidsongeschikte gewezen zelfstandigen (IOAZ) of de wet Investeren in Jongeren (WIJ).

**Duurzaamheid van een baan** – Een persoon heeft een duurzame baan wanneer hij of zij vanaf de start van de baan minimaal vijf van de zes maanden een baan heeft. Het hoeft niet één en dezelfde baan bij dezelfde werkgever en voor hetzelfde aantal uur te zijn.

**Herkomstgroepering** – Voor de indeling van personen naar etnische achtergrond is de CBS-indeling naar herkomstgroepering gebruikt. De herkomstgroepering van een persoon wordt vastgesteld aan de hand van diens geboorteland en dat van zijn ouders.

Autochtonen zijn personen van wie de beide ouders in Nederland zijn geboren, ongeacht het land waar men zelf is geboren. Alle overige personen zijn allochtonen. Samengevat zijn dit dus personen van wie minstens één ouder in het buitenland geboren is.

In de tabellenset worden de volgende categorieën van herkomstgroepering onderscheiden:

- Autochtonen: personen van wie beide ouders in Nederland zijn geboren;
- Westerse allochtonen: personen van wie ten minste één ouder geboren is in één van de landen in Europa (exclusief Turkije), Noord-Amerika en Oceanië of in Indonesië of Japan. Het land van herkomst is gelegen in Europa (m.u.v. Nederland en Turkije), Noord-Amerika, Indonesië, Japan en Oceanië (o.m. Australië, Nieuw-Zeeland en andere eilanden in de Pacific);
- Niet-westerse allochtonen: personen van wie ten minste één ouder geboren is in één van de landen in Afrika, Latijns-Amerika en Azië (exclusief Indonesië en Japan) of in Turkije.

**Leeftijd** – Leeftijd (in jaren) van de personen met een gestart traject of baan. De leeftijd is bepaald op het moment van het eerste gestarte re-integratietraject of de startende baan.

**Loonkostensubsidie** – Een (tijdelijke) bijdrage die een werkgever ontvangt als deze een werkzoekende in dienst neemt die niet eenvoudig zelf (weer) aan het werk komt. Een loonkostensubsidie is een vorm van re-integratieondersteuning.

**Niet-werkend werkzoekende** – Een persoon in de leeftijd van 15 tot en met 64 jaar, die als werkzoekende staat ingeschreven bij UWV WERKbedrijf en geen werk heeft.

**NUG'ger** – Een niet-uitkeringsgerechtigde. Dit is een persoon die staat ingeschreven bij UWV WERKbedrijf als werkzoekend en die geen werk heeft en geen AO-, WW- of bijstandsuitkering ontvangt.

**Overige AO-uitkering** – Een uitkering die wordt verstrekt op grond van de Wet op de arbeidsongeschiktheidsverzekering (WAO) of de Wet arbeidsongeschiktheidsverzekering zelfstandigen (WAZ).

**Registratieduur gestart traject** – Het verschil in maanden vanaf de maand waarin de registratieperiode (van uitkering of NUG) start tot de maand waarin de re-integratieondersteuning start.

**Registratieduur gestarte baan** – Het verschil in maanden vanaf de maand waarin de registratieperiode (van uitkering of NUG) start tot de maand waarin de baan start.

**Registratieperiode** – Een registratieperiode is een periode waarin een persoon aaneensluitend of samenlopend een of meer WW-, bijstands- of AO-uitkeringen ontvangt of NUG'ger is. Hiervoor is voor elke maand bepaald of een persoon een uitkering ontving of NUG'ger was. Wanneer een persoon in een maand geen uitkering ontvangt of NUG'ger is, maar de voorgaande en daaropvolgende maand wel, dan wordt deze onderbreking als administratieve vervuiling beschouwd. De uitkering of NUG-periode wordt dan als lopend beschouwd in de maand van onderbreking.

**Registratieperioden met re-integratieondersteuning** – Registratieperioden waarbij de eerste re-integratieondersteuning startte in de verslagperiode.

**Re-integratieondersteuning** – Dit omvat:

- re-integratietrajecten door de gemeente (inclusief begeleiding door casemanagers);
- loonkostensubsidies door de gemeente;
- re-integratietrajecten door UWV WERKbedrijf (UWV-AG- en UWV-WW-trajecten).

**Re-integratieondersteuning bij het starten van een baan** – Een persoon heeft re-integratieondersteuning ontvangen als deze binnen zes maanden voorafgaand en/of gelijktijdig aan het starten van een baan re-integratieondersteuning van gemeente of UWV WERKbedrijf heeft gekregen.

**Startende baan vanuit een uitkering of NUG** – Een persoon heeft een startende baan vanuit een uitkering of NUG wanneer de persoon in de maand voorafgaand aan de startmaand van de baan een uitkering ontving of NUG'ger was. Wanneer een persoon in het verslagjaar meer dan één baan start als vervolg op een uitkering of NUG tellen deze allemaal mee. Wanneer een persoon twee banen in eenzelfde maand begint, tellen deze als één startende baan.

**Uitkeringspositie** – De uitkeringspositie is vastgesteld door te bepalen of iemand een bijstandsuitkering, Wajong-uitkering, WIA-uitkering, overige AO-uitkering of een WW-uitkering heeft of NUG'ger is. Voor de populatie gestarte trajecten is de uitkeringspositie vastgesteld in de maand dat de eerste re-integratieondersteuning startte en voor de populatie gestarte banen in de maand voorafgaand aan het starten van de baan.

Uitkeringen zijn vastgesteld op betalingsbasis. Dit wil zeggen dat wordt gekeken of een persoon op de laatste dag van de maand recht heeft op een uitkering én in die maand ook een betaling heeft ontvangen. Bij samenloop van uitkeringen is de volgende prioritering aangehouden: AO, WW, bijstand.

AO wordt uitgesplitst naar Wajong, WIA en overig AO. Bij samenloop van uitkeringen wordt de volgende prioritering gehanteerd: Wajong, WIA, overig AO.

**UWV AG-traject** – Re-integratieondersteuning aangeboden door UWV WERKbedrijf aan personen met een arbeidshandicap.

**UWV WW-traject** – Re-integratieondersteuning aangeboden door UWV WERKbedrijf aan personen met een WW-uitkering.

**Volledig uit de uitkering** – In de maand volgend op de start van een baan heeft een persoon geen WW-, AO- of bijstandsuitkering. Personen met als uitkeringspositie NUG'ger vallen per definitie onder volledige uitstroom.

**Wajong-uitkering** – Een uitkering die wordt verstrekt op grond van de Wet arbeidsongeschiktheidsvoorziening jonggehandicapten (Wajong). Per 1 januari 2010 is de Wajong vervangen door de Wet Werk en Arbeidsondersteuning jonggehandicapten (Wet Wajong). Als in dit rapport gesproken wordt over Wajong, heeft dit betrekking zowel op de oude als de nieuwe wet.



**WIA-uitkering** – Een uitkering die wordt verstrekt op grond van de Wet werk en inkomen naar arbeidsvermogen (WIA). Hieronder vallen de Inkomensvoorziening volledig arbeidsongeschikten (IVA) en de Regeling Werkhervatting gedeeltelijk arbeidsongeschikten (WGA).

**WW-uitkering** – Een uitkering die wordt verstrekt op grond van de Werkloosheidswet (WW).

## 6.2 Afkortingen

AO	Arbeidsongeschiktheid
CBS	Centraal Bureau voor de Statistiek
CvB	Centrum voor Beleidsstatistiek
GBA	Gemeentelijke Basisadministratie
IOAW	Wet inkomensvoorziening oudere en gedeeltelijk arbeidsongeschikte werkloze werknemers
IOAZ	Wet inkomensvoorziening oudere en gedeeltelijk arbeidsongeschikte gewezen zelfstandigen
NUG	Niet-uitkeringsgerechtigde
SRG	Statistiek Re-integratie Gemeenten
SSB	Sociaal Statistisch Bestand
SZW	Ministerie van Sociale Zaken en Werkgelegenheid
UWV	Uitvoeringsinstituut Werknemersverzekeringen
UWV-AG	Re-integratietrajecten geboden door het UWV aan personen met een arbeidsongeschiktheidsuitkering.
UWV-WW	Re-integratietrajecten geboden door het UWV aan personen met een werkloosheidsuitkering.
Wajong	Wet arbeidsongeschiktheidsvoorziening jonggehandicapten
WAO	Wet op de arbeidsongeschiktheidsverzekering
WIA	Wet werk en inkomen naar arbeidsvermogen
WW	Werkloosheidswet

WWB

Wet werk en bijstand

## Tabellenset



## Tabellenoverzicht

Tabel 1	Eerste gestarte trajecten vanuit een uitkering of NUG-periode van personen van 15-64 jaar naar geslacht, 2009
Tabel 2	Eerste gestarte trajecten vanuit een uitkering of NUG-periode van personen van 15-64 jaar naar leeftijdsklasse, 2009
Tabel 3	Eerste gestarte trajecten vanuit een uitkering of NUG-periode van personen van 15-64 jaar naar herkomstgroepering, 2009
Tabel 4	Eerste gestarte trajecten vanuit een uitkering of NUG-periode van personen van 15-64 jaar naar bemiddelbaar werk- en denkniveau, 2009
Tabel 5	Eerste gestarte trajecten vanuit een uitkering of NUG-periode van personen van 15-64 jaar naar registratieduur, 2009
Tabel 6	Eerste gestarte trajecten vanuit een uitkering of NUG-periode van personen van 15-64 jaar naar geslacht, 2008
Tabel 7	Eerste gestarte trajecten vanuit een uitkering of NUG-periode van personen van 15-64 jaar naar leeftijdsklasse, 2008
Tabel 8	Eerste gestarte trajecten vanuit een uitkering of NUG-periode van personen van 15-64 jaar naar herkomstgroepering, 2008
Tabel 9	Eerste gestarte trajecten vanuit een uitkering of NUG-periode van personen van 15-64 jaar naar bemiddelbaar werk- en denkniveau, 2008
Tabel 10	Eerste gestarte trajecten vanuit een uitkering of NUG-periode van personen van 15-64 jaar naar registratieduur, 2008
Tabel 11	Gestarte banen vanuit de uitkering of NUG-periode van personen van 15-64 jaar naar geslacht, leeftijd, herkomstgroepering en registratieduur, 2011
Tabel 12	Gestarte banen vanuit de uitkering of NUG-periode van personen van 15-64 jaar die volledig uit de uitkering of NUG stromen naar geslacht, leeftijd, herkomstgroepering en registratieduur, 2011
Tabel 13	Gestarte banen vanuit de uitkering of NUG-periode van personen van 15-64 jaar naar geslacht, leeftijd, herkomstgroepering en registratieduur, 2010
Tabel 14	Gestarte banen vanuit de uitkering of NUG-periode van personen van 15-64 jaar die volledig uit de uitkering of NUG stromen naar geslacht, leeftijd, herkomstgroepering en registratieduur, 2010
Tabel 15	Gestarte banen vanuit de uitkering of NUG-periode van personen van 15-64 jaar die duurzaam naar werk en volledig uit de uitkering of NUG stromen naar geslacht, leeftijd, herkomstgroepering en registratieduur, 2010

Tabel 1

Eerste gestarte trajecten vanuit een uitkering of NUG-periode<sup>1)</sup> van personen van 15-64 jaar naar geslacht, 2009

	Totaal	Start geen baan	Een startende baan <sup>2)</sup>	
			totaal	w.o. volledig uit de uitkering <sup>3)</sup>
<i>Totaal</i>	137 870	53 930	83 940	44 930
Wajong-uitkering	6 620	2 910	3 710	60
WIA-uitkering	2 810	1 770	1 050	90
overige AO-uitkering	3 060	2 040	1 030	20
WW-uitkering	63 600	16 300	47 300	26 460
bijstandsuitkering	52 480	27 220	25 260	12 710
NUG	9 290	3 690	5 600	5 600
<i>Mannen</i>	77 490	27 440	50 050	27 760
Wajong-uitkering	4 040	1 670	2 370	40
WIA-uitkering	1 430	920	500	40
overige AO-uitkering	1 590	1 010	580	10
WW-uitkering	37 800	9 500	28 290	16 060
bijstandsuitkering	27 360	12 430	14 930	8 250
NUG	5 270	1 900	3 370	3 370
<i>Vrouwen</i>	60 380	26 490	33 890	17 160
Wajong-uitkering	2 580	1 240	1 330	20
WIA-uitkering	1 380	840	540	50
overige AO-uitkering	1 480	1 030	450	10
WW-uitkering	25 800	6 800	19 000	10 400
bijstandsuitkering	25 120	14 790	10 330	4 460
NUG	4 020	1 790	2 230	2 230
		<u>% t.o.v. gestarte trajecten</u>		<u>% t.o.v. gestarte banen</u>
<i>Totaal</i>	100	39	61	54
Wajong-uitkering	100	44	56	2
WIA-uitkering	100	63	37	8
overige AO-uitkering	100	66	34	2
WW-uitkering	100	26	74	56
bijstandsuitkering	100	52	48	50
NUG	100	40	60	100
<i>Mannen</i>	100	35	65	55
Wajong-uitkering	100	41	59	2
WIA-uitkering	100	65	35	8
overige AO-uitkering	100	64	36	2
WW-uitkering	100	25	75	57
bijstandsuitkering	100	45	55	55
NUG	100	36	64	100
<i>Vrouwen</i>	100	44	56	51
Wajong-uitkering	100	48	52	1
WIA-uitkering	100	61	39	9
overige AO-uitkering	100	70	30	2
WW-uitkering	100	26	74	55
bijstandsuitkering	100	59	41	43
NUG	100	45	55	100

1) Het gaat om uitkeringen of NUG-perioden lopend in 2009 waarbij de eerste re-integratieondersteuning gestart is in 2009. Uitkeringspositie is vastgesteld op de startdatum van de re-integratieondersteuning.

2) Start een baan wil zeggen dat de persoon binnen 24 maanden na start van de re-integratieondersteuning een baan heeft gevonden. Tegelijkertijd kan er nog een uitkering lopend zijn.

3) In de maand volgend op de start van de baan heeft de persoon geen AO-, WW- of bijstandsuitkering.

Tabel 2

Eerste gestarte trajecten vanuit een uitkering of NUG-periode<sup>1)</sup> van personen van 15-64 jaar naar leeftijdsklasse, 2009

	Totaal	Start geen baan <sup>2)</sup> Een startende baan <sup>3)</sup>		
		totaal	w.o. volledig uit de uitkering <sup>3)</sup>	
<b>Totaal</b>	137 870	53 930	83 940	44 930
Wajong-uitkering	6 620	2 910	3 710	60
WIA-uitkering	2 810	1 770	1 050	90
overige AO-uitkering	3 060	2 040	1 030	20
WW-uitkering	63 600	16 300	47 300	26 460
bijstandsuitkering	52 480	27 220	25 260	12 710
NUG	9 290	3 690	5 600	5 600
<b>15-22 jaar</b>	13 090	4 200	8 890	4 130
Wajong-uitkering	4 250	1 690	2 560	40
WIA-uitkering	30	10	10	-
overige AO-uitkering	-	-	-	-
WW-uitkering	990	60	920	670
bijstandsuitkering	6 370	2 110	4 260	2 290
NUG	1 460	330	1 140	1 140
<b>23-26 jaar</b>	12 480	3 840	8 640	4 960
Wajong-uitkering	1 030	480	540	10
WIA-uitkering	130	60	60	10
overige AO-uitkering	20	10	10	0
WW-uitkering	2 770	260	2 510	1 730
bijstandsuitkering	7 410	2 680	4 730	2 420
NUG	1 130	340	790	790
<b>27-44 jaar</b>	64 140	22 450	41 690	23 950
Wajong-uitkering	1 240	660	580	10
WIA-uitkering	1 460	840	620	60
overige AO-uitkering	1 100	690	410	10
WW-uitkering	31 680	6 010	25 670	15 520
bijstandsuitkering	24 540	12 560	11 980	5 910
NUG	4 120	1 680	2 440	2 440
<b>45-54 jaar</b>	33 290	14 160	19 130	9 450
Wajong-uitkering	90	70	30	-
WIA-uitkering	850	570	280	10
overige AO-uitkering	1 440	970	480	10
WW-uitkering	19 690	5 710	13 980	6 800
bijstandsuitkering	9 390	5 980	3 420	1 660
NUG	1 830	870	960	960
<b>55-64 jaar</b>	14 870	9 290	5 580	2 440
Wajong-uitkering	10	10	-	-
WIA-uitkering	360	280	80	0
overige AO-uitkering	500	370	140	0
WW-uitkering	8 470	4 260	4 220	1 740
bijstandsuitkering	4 770	3 900	880	420
NUG	760	490	270	270

	% t.o.v. gestarte trajecten			% t.o.v. gestarte banen
	Totaal	Start geen baan <sup>2)</sup>	Een startende baan <sup>3)</sup>	
<b>Totaal</b>	100	39	61	54
Wajong-uitkering	100	44	56	2
WIA-uitkering	100	63	37	8
overige AO-uitkering	100	66	34	2
WW-uitkering	100	26	74	56
bijstandsuitkering	100	52	48	50
NUG	100	40	60	100
<b>15-22 jaar</b>	100	32	68	46
Wajong-uitkering	100	40	60	2
WIA-uitkering	100	56	44	-
overige AO-uitkering	-	-	-	-
WW-uitkering	100	6	94	72
bijstandsuitkering	100	33	67	54
NUG	100	22	78	100
<b>23-26 jaar</b>	100	31	69	57
Wajong-uitkering	100	47	53	1
WIA-uitkering	100	51	49	8
overige AO-uitkering	100	60	40	0
WW-uitkering	100	9	91	69
bijstandsuitkering	100	36	64	51
NUG	100	30	70	100
<b>27-44 jaar</b>	100	35	65	57
Wajong-uitkering	100	54	46	2
WIA-uitkering	100	58	42	10
overige AO-uitkering	100	63	37	2
WW-uitkering	100	19	81	60
bijstandsuitkering	100	51	49	49
NUG	100	41	59	100
<b>45-54 jaar</b>	100	43	57	49
Wajong-uitkering	100	70	30	-
WIA-uitkering	100	67	33	5
overige AO-uitkering	100	67	33	2
WW-uitkering	100	29	71	49
bijstandsuitkering	100	64	36	49
NUG	100	47	53	100
<b>55-64 jaar</b>	100	62	38	44
Wajong-uitkering	100	100	-	-
WIA-uitkering	100	77	23	0
overige AO-uitkering	100	73	27	0
WW-uitkering	100	50	50	41
bijstandsuitkering	100	82	18	47
NUG	100	64	36	100

1) Het gaat om uitkeringen of NUG-perioden lopend in 2009 waarbij de eerste re-integratieondersteuning gestart is in 2009. Uitkeringspositie is vastgesteld op de startdatum van de re-integratieondersteuning.

2) Start een baan wil zeggen dat de persoon binnen 24 maanden na start van de re-integratieondersteuning een baan heeft gevonden. Tegelijkertijd kan er nog een uitkering lopend zijn.

3) In de maand volgend op de start van de baan heeft de persoon geen AO-, WW- of bijstandsuitkering.

Tabel 3

Eerste gestarte trajecten vanuit een uitkering of NUG-periode<sup>1)</sup> van personen van 15-64 jaar naar herkomstsgroepering, 2009

	Totaal	Start geen baan	Een startende baan <sup>2)</sup>	
			totaal	w.o. volledig uit de uitkering <sup>3)</sup>
<b>Totaal</b>	137 870	53 930	83 940	44 930
Wajong-uitkering	6 620	2 910	3 710	60
WIA-uitkering	2 810	1 770	1 050	90
overige AO-uitkering	3 060	2 040	1 030	20
WW-uitkering	63 600	16 300	47 300	26 460
bijstandsuitkering	52 480	27 220	25 260	12 710
NUG	9 290	3 690	5 600	5 600
<b>Autochtonen</b>	84 750	30 530	54 220	28 830
Wajong-uitkering	5 270	2 260	3 010	50
WIA-uitkering	2 040	1 240	810	60
overige AO-uitkering	2 290	1 460	830	10
WW-uitkering	45 210	11 470	33 750	19 050
bijstandsuitkering	25 250	12 350	12 910	6 730
NUG	4 690	1 760	2 930	2 930
<b>Niet-westerse allochtonen</b>	37 610	17 180	20 420	11 080
Wajong-uitkering	900	440	460	0
WIA-uitkering	490	350	140	20
overige AO-uitkering	460	370	90	0
WW-uitkering	10 870	2 780	8 090	4 390
bijstandsuitkering	21 400	11 780	9 620	4 650
NUG	3 480	1 450	2 030	2 030
<b>Westerse allochtonen</b>	15 510	6 220	9 290	5 010
Wajong-uitkering	450	210	240	10
WIA-uitkering	270	180	100	10
overige AO-uitkering	320	210	100	0
WW-uitkering	7 520	2 050	5 460	3 030
bijstandsuitkering	5 830	3 090	2 740	1 320
NUG	1 130	480	650	650
	<b>% t.o.v. gestarte trajecten</b>			<b>% t.o.v. gestarte banen</b>
<b>Totaal</b>	100	39	61	54
Wajong-uitkering	100	44	56	2
WIA-uitkering	100	63	37	8
overige AO-uitkering	100	66	34	2
WW-uitkering	100	26	74	56
bijstandsuitkering	100	52	48	50
NUG	100	40	60	100
<b>Autochtonen</b>	100	36	64	53
Wajong-uitkering	100	43	57	2
WIA-uitkering	100	61	39	8
overige AO-uitkering	100	64	36	2
WW-uitkering	100	25	75	56
bijstandsuitkering	100	49	51	52
NUG	100	38	62	100
<b>Niet-westerse allochtonen</b>	100	46	54	54
Wajong-uitkering	100	49	51	0
WIA-uitkering	100	71	29	13
overige AO-uitkering	100	80	20	0
WW-uitkering	100	26	74	54
bijstandsuitkering	100	55	45	48
NUG	100	42	58	100
<b>Westerse allochtonen</b>	100	40	60	54
Wajong-uitkering	100	47	53	3
WIA-uitkering	100	64	36	7
overige AO-uitkering	100	67	33	0
WW-uitkering	100	27	73	55
bijstandsuitkering	100	53	47	48
NUG	100	42	58	100

1) Het gaat om uitkeringen of NUG-perioden lopend in 2009 waarbij de eerste re-integratieondersteuning gestart is in 2009. Uitkeringspositie is vastgesteld op de startdatum van de re-integratieondersteuning.

2) Start een baan wil zeggen dat de persoon binnen 24 maanden na start van de re-integratieondersteuning een baan heeft gevonden. Tegelijkertijd kan er nog een uitkering lopend zijn.

3) In de maand volgend op de start van de baan heeft de persoon geen AO-, WW- of bijstandsuitkering.



**Tabel 4**  
**Eerste gestarte trajecten vanuit een uitkering of NUG-periode <sup>1)</sup> van personen van 15-64 jaar naar**  
**benodigd werk- en denkniveau, 2009**

	Totaal	Start geen baan	Een startende baan <sup>2)</sup>	
			totaal	w.o. volledig uit de uitkering <sup>3)</sup>
<i>Totaal</i>	137 870	53 930	83 940	44 930
Wajong-uitkering	6 620	2 910	3 710	60
WIA-uitkering	2 810	1 770	1 050	90
overige AO-uitkering	3 060	2 040	1 030	20
WW-uitkering	63 600	16 300	47 300	26 460
bijstandsuitkering	52 480	27 220	25 260	12 710
NUG	9 290	3 690	5 600	5 600
<i>Basisonderwijs en vmbo <sup>4)</sup></i>	50 710	22 970	27 740	15 140
Wajong-uitkering	.	.	.	.
WIA-uitkering	.	.	.	.
overige AO-uitkering	.	.	.	.
WW-uitkering	17 210	4 930	12 280	6 220
bijstandsuitkering	28 660	15 910	12 760	6 220
NUG	4 840	2 140	2 710	2 710
<i>Mbo, havo, vwo <sup>4)</sup></i>	51 410	14 910	36 500	20 600
Wajong-uitkering	.	.	.	.
WIA-uitkering	.	.	.	.
overige AO-uitkering	.	.	.	.
WW-uitkering	32 110	7 190	24 920	13 650
bijstandsuitkering	16 060	6 640	9 430	4 800
NUG	3 240	1 090	2 150	2 150
<i>Hoger onderwijs <sup>4)</sup></i>	19 320	6 370	12 940	8 570
Wajong-uitkering	.	.	.	.
WIA-uitkering	.	.	.	.
overige AO-uitkering	.	.	.	.
WW-uitkering	14 080	4 110	9 970	6 520
bijstandsuitkering	4 020	1 790	2 230	1 310
NUG	1 220	470	740	740
<i>Onbekend</i>	16 430	9 670	6 760	610
Wajong-uitkering	6 620	2 910	3 710	60
WIA-uitkering	2 810	1 770	1 050	90
overige AO-uitkering	3 060	2 040	1 030	20
WW-uitkering	190	60	130	70
bijstandsuitkering	3 740	2 890	850	370
NUG	0	0	0	0

	% t.o.v. gestarte trajecten		% t.o.v. gestarte banen	
<i>Totaal</i>	100	39	61	54
Wajong-uitkering	100	44	56	2
WIA-uitkering	100	63	37	8
overige AO-uitkering	100	66	34	2
WW-uitkering	100	26	74	56
bijstandsuitkering	100	52	48	50
NUG	100	40	60	100
<i>Basisonderwijs en vmbo <sup>4)</sup></i>	100	45	55	55
Wajong-uitkering	.	.	.	.
WIA-uitkering	.	.	.	.
overige AO-uitkering	.	.	.	.
WW-uitkering	100	29	71	51
bijstandsuitkering	100	55	45	49
NUG	100	44	56	100
<i>Mbo, havo, vwo <sup>4)</sup></i>	100	29	71	56
Wajong-uitkering	.	.	.	.
WIA-uitkering	.	.	.	.
overige AO-uitkering	.	.	.	.
WW-uitkering	100	22	78	55
bijstandsuitkering	100	41	59	51
NUG	100	34	66	100
<i>Hoger onderwijs <sup>4)</sup></i>	100	33	67	66
Wajong-uitkering	.	.	.	.
WIA-uitkering	.	.	.	.
overige AO-uitkering	.	.	.	.
WW-uitkering	100	29	71	65
bijstandsuitkering	100	45	55	59
NUG	100	39	61	100
<i>Onbekend</i>	100	59	41	9
Wajong-uitkering	100	44	56	2
WIA-uitkering	100	63	37	8
overige AO-uitkering	100	66	34	2
WW-uitkering	100	32	68	56
bijstandsuitkering	100	77	23	44
NUG	0	0	0	0

1) Het gaat om uitkeringen of NUG-perioden lopend in 2009 waarbij de eerste re-integratieondersteuning gestart is in 2009. Uitkeringspositie is vastgesteld op de startdatum van de re-integratieondersteuning.

2) Start een baan wil zeggen dat de persoon binnen 24 maanden na start van de re-integratieondersteuning een baan heeft gevonden. Tegelijkertijd kan er nog een uitkering lopend zijn.

3) In de maand volgend op de start van de baan heeft de persoon geen AO-, WW- of bijstandsuitkering.

4) De cijfers hebben betrekking op WW-uitkeringen, bijstandsuitkeringen en NUG.

Tabel 5

Eerste gestarte trajecten vanuit een uitkering of NUG-periode<sup>1)</sup> van personen van 15-64 jaar naar registratieduur, 2009

	Totaal	Start geen baan	Een startende baan <sup>2)</sup>	
			totaal	w.o. volledig uit de uitkering <sup>3)</sup>
<b>Totaal</b>	137 870	53 930	83 940	44 930
Wajong-uitkering	6 620	2 910	3 710	60
WIA-uitkering	2 810	1 770	1 050	90
overige AO-uitkering	3 060	2 040	1 030	20
WW-uitkering	63 600	16 300	47 300	26 460
bijstandsuitkering	52 480	27 220	25 260	12 710
NUG	9 290	3 690	5 600	5 600
<b>0-12 maanden</b>	111 770	37 520	74 250	41 820
Wajong-uitkering	2 930	1 190	1 740	30
WIA-uitkering	1 850	1 150	700	50
overige AO-uitkering	380	240	150	10
WW-uitkering	58 030	13 870	44 160	24 940
bijstandsuitkering	39 960	17 840	22 130	11 420
NUG	8 620	3 240	5 380	5 380
<b>13-24 maanden</b>	11 190	5 760	5 430	2 250
Wajong-uitkering	1 330	580	760	10
WIA-uitkering	570	360	210	20
overige AO-uitkering	200	110	80	0
WW-uitkering	4 120	1 670	2 450	1 280
bijstandsuitkering	4 540	2 760	1 780	780
NUG	430	270	160	160
<b>Meer dan 24 maanden</b>	14 900	10 660	4 250	860
Wajong-uitkering	2 360	1 150	1 210	20
WIA-uitkering	390	250	130	10
overige AO-uitkering	2 490	1 690	800	10
WW-uitkering	1 450	760	690	250
bijstandsuitkering	7 990	6 630	1 360	510
NUG	240	180	60	60
	<b>% t.o.v. gestarte trajecten</b>			<b>% t.o.v. gestarte banen</b>
<b>Totaal</b>	100	39	61	54
Wajong-uitkering	100	44	56	2
WIA-uitkering	100	63	37	8
overige AO-uitkering	100	66	34	2
WW-uitkering	100	26	74	56
bijstandsuitkering	100	52	48	50
NUG	100	40	60	100
<b>0-12 maanden</b>	100	34	66	56
Wajong-uitkering	100	41	59	2
WIA-uitkering	100	62	38	8
overige AO-uitkering	100	62	38	3
WW-uitkering	100	24	76	56
bijstandsuitkering	100	45	55	52
NUG	100	38	62	100
<b>13-24 maanden</b>	100	51	49	41
Wajong-uitkering	100	43	57	1
WIA-uitkering	100	63	37	10
overige AO-uitkering	100	57	43	0
WW-uitkering	100	41	59	52
bijstandsuitkering	100	61	39	44
NUG	100	63	37	100
<b>Meer dan 24 maanden</b>	100	71	29	20
Wajong-uitkering	100	49	51	1
WIA-uitkering	100	66	34	9
overige AO-uitkering	100	68	32	2
WW-uitkering	100	53	47	36
bijstandsuitkering	100	83	17	37
NUG	100	73	27	100

1) Het gaat om uitkeringen of NUG-perioden lopend in 2009 waarbij de eerste re-integratieondersteuning gestart is in 2009. Uitkeringspositie is vastgesteld op de startdatum van de re-integratieondersteuning.

2) Start een baan wil zeggen dat de persoon binnen 24 maanden na start van de re-integratieondersteuning een baan heeft gevonden. Tegelijkertijd kan er nog een uitkering lopend zijn.

3) In de maand volgend op de start van de baan heeft de persoon geen AO-, WW- of bijstandsuitkering.

**Tabel 6**  
**Eerste gestarte trajecten vanuit een uitkering of NUG-periode<sup>1)</sup> van personen van 15-64 jaar naar geslacht, 2008**

	Totaal	Start geen baan	Een startende baan <sup>2)</sup>		
			totaal	w.o. volledig uit de uitkering <sup>3)</sup>	
				totaal	w.o. duurzaam aan het werk <sup>4)</sup>
<i>Totaal</i>	85 980	42 910	43 070	22 660	18 290
Wajong-uitkering	5 210	2 380	2 820	60	50
WIA-uitkering	2 680	1 650	1 030	90	70
overige AO-uitkering	4 270	2 740	1 540	70	60
WW-uitkering	22 840	8 050	14 780	8 600	7 440
bijstandsuitkering	44 600	25 310	19 300	10 240	8 250
NUG	6 390	2 780	3 610	3 610	2 430
<i>Mannen</i>	41 660	19 230	22 430	12 360	9 830
Wajong-uitkering	3 120	1 370	1 750	30	30
WIA-uitkering	1 320	830	500	40	30
overige AO-uitkering	2 030	1 300	720	20	10
WW-uitkering	11 260	4 180	7 090	4 290	3 680
bijstandsuitkering	20 670	10 220	10 450	6 060	4 820
NUG	3 250	1 330	1 920	1 920	1 260
<i>Vrouwen</i>	44 320	23 680	20 640	10 310	8 460
Wajong-uitkering	2 090	1 010	1 080	30	20
WIA-uitkering	1 360	830	530	50	40
overige AO-uitkering	2 250	1 430	810	50	40
WW-uitkering	11 570	3 880	7 690	4 320	3 760
bijstandsuitkering	23 930	15 080	8 850	4 170	3 430
NUG	3 140	1 450	1 690	1 690	1 170
		<u>% t.o.v. gestarte trajecten</u>		<u>% t.o.v. gestarte banen</u>	
<i>Totaal</i>	100	50	50	53	42
Wajong-uitkering	100	46	54	2	2
WIA-uitkering	100	62	38	9	7
overige AO-uitkering	100	64	36	4	4
WW-uitkering	100	35	65	58	50
bijstandsuitkering	100	57	43	53	43
NUG	100	44	56	100	67
<i>Mannen</i>	100	46	54	55	44
Wajong-uitkering	100	44	56	2	2
WIA-uitkering	100	62	38	8	5
overige AO-uitkering	100	64	36	2	2
WW-uitkering	100	37	63	60	52
bijstandsuitkering	100	49	51	58	46
NUG	100	41	59	100	65
<i>Vrouwen</i>	100	53	47	50	41
Wajong-uitkering	100	48	52	2	2
WIA-uitkering	100	61	39	10	8
overige AO-uitkering	100	64	36	6	5
WW-uitkering	100	34	66	56	49
bijstandsuitkering	100	63	37	47	39
NUG	100	46	54	100	70

1) Het gaat om uitkeringen of NUG-perioden lopend in 2008 waarbij de eerste re-integratieondersteuning gestart is in 2008. Uitkeringspositie is vastgesteld op de startdatum van de re-integratieondersteuning.

2) Start een baan wil zeggen dat de persoon binnen 24 maanden na start van de re-integratieondersteuning een baan heeft gevonden. Tegelijkertijd kan er nog een uitkering lopend zijn.

3) In de maand volgend op de start van de baan heeft de persoon geen AO-, WW- of bijstandsuitkering.

4) Vanaf de start van de baan heeft de persoon minimaal vijf van de zes opeenvolgende maanden een baan.

Tabel 7

Eerste gestarte trajecten vanuit een uitkering of NUG-periodo<sup>1)</sup> van personen van 15-64 jaar naar leeftijdsklasse, 2008

	Totaal	Start geen baan	Een startende baan <sup>2)</sup>		
			totaal		
			w.o. volledig uit de uitkering <sup>3)</sup>		
			totaal	w.o. duurzaam aan het werk <sup>4)</sup>	
<b>Totaal</b>	85 980	42 910	43 070	22 660	18 290
Wajong-uitkering	5 210	2 380	2 820	60	50
WIA-uitkering	2 680	1 650	1 030	90	70
overige AO-uitkering	4 270	2 740	1 540	70	60
WW-uitkering	22 840	8 050	14 780	8 600	7 440
bijstandsuitkering	44 600	25 310	19 300	10 240	8 250
NUG	6 390	2 780	3 610	3 610	2 430
<b>15-22 jaar</b>	8 440	3 070	5 380	2 290	1 480
Wajong-uitkering	3 250	1 310	1 940	30	20
WIA-uitkering	30	10	20	0	0
overige AO-uitkering	-	-	-	-	-
WW-uitkering	220	20	200	160	130
bijstandsuitkering	4 070	1 510	2 560	1 440	980
NUG	870	210	660	660	350
<b>23-26 jaar</b>	7 320	2 860	4 460	2 440	1 680
Wajong-uitkering	830	390	440	20	10
WIA-uitkering	170	80	80	0	0
overige AO-uitkering	40	20	20	0	0
WW-uitkering	580	80	490	370	320
bijstandsuitkering	5 100	2 110	2 990	1 620	1 240
NUG	620	180	440	440	300
<b>27-44 jaar</b>	38 420	17 910	20 520	11 540	9 450
Wajong-uitkering	1 010	580	420	20	10
WIA-uitkering	1 350	780	570	60	50
overige AO-uitkering	1 840	1 110	730	40	30
WW-uitkering	9 530	2 420	7 120	4 520	3 870
bijstandsuitkering	21 660	11 680	9 980	5 210	4 290
NUG	3 040	1 340	1 700	1 700	1 200
<b>45-54 jaar</b>	21 100	11 420	9 680	4 980	4 300
Wajong-uitkering	110	90	20	-	-
WIA-uitkering	830	550	290	20	20
overige AO-uitkering	1 890	1 230	660	30	20
WW-uitkering	7 970	2 890	5 070	2 730	2 400
bijstandsuitkering	8 970	5 970	3 000	1 560	1 380
NUG	1 330	690	650	650	480
<b>55-64 jaar</b>	10 700	7 660	3 040	1 410	1 190
Wajong-uitkering	20	20	-	-	-
WIA-uitkering	300	230	70	-	-
overige AO-uitkering	510	380	130	0	0
WW-uitkering	4 540	2 640	1 900	840	720
bijstandsuitkering	4 800	4 030	770	410	360
NUG	530	370	160	160	110
	<b>% t.o.v. gestarte trajecten</b>			<b>% t.o.v. gestarte banen</b>	
<b>Totaal</b>	100	50	50	53	42
Wajong-uitkering	100	46	54	2	2
WIA-uitkering	100	62	38	9	7
overige AO-uitkering	100	64	36	4	4
WW-uitkering	100	35	65	58	50
bijstandsuitkering	100	57	43	53	43
NUG	100	44	56	100	67
<b>15-22 jaar</b>	100	36	64	43	28
Wajong-uitkering	100	40	60	1	1
WIA-uitkering	100	45	55	0	0
overige AO-uitkering	-	-	-	-	-
WW-uitkering	100	9	91	79	64
bijstandsuitkering	100	37	63	56	38
NUG	100	24	76	100	52
<b>23-26 jaar</b>	100	39	61	55	42
Wajong-uitkering	100	47	53	4	3
WIA-uitkering	100	50	50	0	0
overige AO-uitkering	100	47	53	0	0
WW-uitkering	100	14	86	74	64
bijstandsuitkering	100	41	59	54	42
NUG	100	29	71	100	68
<b>27-44 jaar</b>	100	47	53	56	46
Wajong-uitkering	100	58	42	4	3
WIA-uitkering	100	58	42	11	9
overige AO-uitkering	100	60	40	5	4
WW-uitkering	100	25	75	63	54
bijstandsuitkering	100	54	46	52	43
NUG	100	44	56	100	70
<b>45-54 jaar</b>	100	54	46	51	44
Wajong-uitkering	100	79	21	-	-
WIA-uitkering	100	66	34	7	5
overige AO-uitkering	100	65	35	4	4
WW-uitkering	100	36	64	54	47
bijstandsuitkering	100	67	33	52	46
NUG	100	52	48	100	74
<b>55-64 jaar</b>	100	72	28	47	39
Wajong-uitkering	100	100	-	-	-
WIA-uitkering	100	77	23	-	-
overige AO-uitkering	100	74	26	0	0
WW-uitkering	100	58	42	44	38
bijstandsuitkering	100	84	16	53	47
NUG	100	70	30	100	68

1) Het gaat om uitkeringen of NUG-perioden lopend in 2008 waarbij de eerste re-integratieondersteuning gestart is in 2008. Uitkeringspositie is vastgesteld op de startdatum van de re-integratieondersteuning.

2) Start een baan wil zeggen dat de persoon binnen 24 maanden na start van de re-integratieondersteuning een baan heeft gevonden. Tegelijkertijd kan er nog een uitkering lopend zijn.

3) In de maand volgend op de start van de baan heeft de persoon geen AO-, WW- of bijstandsuitkering.

4) Vanaf de start van de baan heeft de persoon minimaal vijf van de zes opeenvolgende maanden een baan.

Tabel 8

Eerste gestarte trajecten vanuit een uitkering of NUG-periode<sup>1)</sup> van personen van 15-64 jaar naar herkomstgroepering, 2008

	Totaal	Start geen baan	Een startende baan <sup>2)</sup>		
			totaal	w.o. volledig uit de uitkering <sup>3)</sup>	
				totaal	w.o. duurzaam aan het werk <sup>4)</sup>
<b>Totaal</b>	85 980	42 910	43 070	22 660	18 290
Wajong-uitkering	5 210	2 380	2 820	60	50
WIA-uitkering	2 680	1 650	1 030	90	70
overige AO-uitkering	4 270	2 740	1 540	70	60
WW-uitkering	22 840	8 050	14 780	8 600	7 440
bijstandsuitkering	44 600	25 310	19 300	10 240	8 250
NUG	6 390	2 780	3 610	3 610	2 430
<b>Autochtonen</b>	47 720	22 600	25 120	12 720	10 510
Wajong-uitkering	4 080	1 830	2 250	50	40
WIA-uitkering	1 940	1 140	810	70	60
overige AO-uitkering	3 130	1 910	1 220	40	40
WW-uitkering	16 300	5 760	10 540	6 230	5 430
bijstandsuitkering	19 370	10 730	8 640	4 660	3 800
NUG	2 900	1 230	1 670	1 670	1 140
<b>Niet-westerse allochtonen</b>	28 130	14 990	13 140	7 310	5 640
Wajong-uitkering	720	350	370	10	0
WIA-uitkering	500	360	140	10	10
overige AO-uitkering	760	570	190	20	10
WW-uitkering	3 910	1 370	2 540	1 400	1 160
bijstandsuitkering	19 560	11 160	8 400	4 370	3 470
NUG	2 690	1 190	1 500	1 500	980
<b>Westerse allochtonen</b>	10 140	5 320	4 820	2 630	2 140
Wajong-uitkering	410	210	210	10	0
WIA-uitkering	240	160	90	0	0
overige AO-uitkering	380	260	120	10	0
WW-uitkering	2 630	920	1 710	980	840
bijstandsuitkering	5 680	3 420	2 260	1 200	980
NUG	800	360	440	440	310
	<b>% t.o.v. gestarte trajecten</b>		<b>% t.o.v. gestarte banen</b>		
<b>Totaal</b>	100	50	50	53	42
Wajong-uitkering	100	46	54	2	2
WIA-uitkering	100	62	38	9	7
overige AO-uitkering	100	64	36	4	4
WW-uitkering	100	35	65	58	50
bijstandsuitkering	100	57	43	53	43
NUG	100	44	56	100	67
<b>Autochtonen</b>	100	47	53	51	42
Wajong-uitkering	100	45	55	2	2
WIA-uitkering	100	58	42	9	7
overige AO-uitkering	100	61	39	4	3
WW-uitkering	100	35	65	59	52
bijstandsuitkering	100	55	45	54	44
NUG	100	43	57	100	68
<b>Niet-westerse allochtonen</b>	100	53	47	56	43
Wajong-uitkering	100	49	51	2	0
WIA-uitkering	100	73	27	10	7
overige AO-uitkering	100	75	25	10	7
WW-uitkering	100	35	65	55	46
bijstandsuitkering	100	57	43	52	41
NUG	100	44	56	100	65
<b>Westerse allochtonen</b>	100	52	48	55	45
Wajong-uitkering	100	50	50	2	0
WIA-uitkering	100	65	35	0	0
overige AO-uitkering	100	68	32	4	0
WW-uitkering	100	35	65	57	49
bijstandsuitkering	100	60	40	53	43
NUG	100	45	55	100	71

1) Het gaat om uitkeringen of NUG-perioden lopend in 2008 waarbij de eerste re-integratieondersteuning gestart is in 2008. Uitkeringspositie is vastgesteld op de startdatum van de re-integratieondersteuning.

2) Start een baan wil zeggen dat de persoon binnen 24 maanden na start van de re-integratieondersteuning een baan heeft gevonden. Tegelijkertijd kan er nog een uitkering lopend zijn.

3) In de maand volgend op de start van de baan heeft de persoon geen AO-, WW- of bijstandsuitkering.

4) Vanaf de start van de baan heeft de persoon minimaal vijf van de zes opeenvolgende maanden een baan.

**Tabel 9**  
**Eerste gestarte trajecten vanuit een uitkering of NUG-periode<sup>1)</sup> van personen van 15-64 jaar naar**  
**middelbaar werk- en denkniveau, 2008**

	Totaal	Start geen baan	Een startende baan <sup>2)</sup>		
			totaal	w.o. volledig uit de uitkering <sup>3)</sup>	
				totaal	w.o. duurzaam aan het werk <sup>4)</sup>
<i>Totaal</i>	85 980	42 910	43 070	22 660	18 290
Wajong-uitkering	5 210	2 380	2 820	60	50
WIA-uitkering	2 680	1 650	1 030	90	70
overige AO-uitkering	4 270	2 740	1 540	70	60
WW-uitkering	22 840	8 050	14 780	8 600	7 440
bijstandsuitkering	44 600	25 310	19 300	10 240	8 250
NUG	6 390	2 780	3 610	3 610	2 430
<i>Basisonderwijs en vmbo<sup>5)</sup></i>	36 390	19 660	16 720	9 450	7 360
Wajong-uitkering	.	.	.	.	.
WIA-uitkering	.	.	.	.	.
overige AO-uitkering	.	.	.	.	.
WW-uitkering	7 440	2 940	4 500	2 350	1 980
bijstandsuitkering	25 500	15 120	10 380	5 270	4 180
NUG	3 450	1 610	1 840	1 840	1 190
<i>Mbo, havo, vwo<sup>5)</sup></i>	23 510	9 120	14 380	8 690	7 170
Wajong-uitkering	.	.	.	.	.
WIA-uitkering	.	.	.	.	.
overige AO-uitkering	.	.	.	.	.
WW-uitkering	10 070	3 200	6 870	4 020	3 490
bijstandsuitkering	11 460	5 180	6 280	3 440	2 810
NUG	1 980	750	1 230	1 230	870
<i>Hoger onderwijs<sup>5)</sup></i>	8 700	3 660	5 040	3 300	2 810
Wajong-uitkering	.	.	.	.	.
WIA-uitkering	.	.	.	.	.
overige AO-uitkering	.	.	.	.	.
WW-uitkering	5 010	1 810	3 190	2 070	1 820
bijstandsuitkering	3 030	1 560	1 470	860	720
NUG	660	290	370	370	270
<i>Onbekend</i>	17 390	10 470	6 930	1 220	960
Wajong-uitkering	5 210	2 380	2 820	60	50
WIA-uitkering	2 680	1 650	1 030	90	70
overige AO-uitkering	4 270	2 740	1 540	70	60
WW-uitkering	320	100	220	170	150
bijstandsuitkering	4 620	3 460	1 160	680	530
NUG	300	140	160	160	100

% t.o.v. gestarte trajecten

% t.o.v. gestarte banen

	% t.o.v. gestarte trajecten		% t.o.v. gestarte banen		
<i>Totaal</i>	100	50	50	53	42
Wajong-uitkering	100	46	54	2	2
WIA-uitkering	100	62	38	9	7
overige AO-uitkering	100	64	36	4	4
WW-uitkering	100	35	65	58	50
bijstandsuitkering	100	57	43	53	43
NUG	100	44	56	100	67
<i>Basisonderwijs en vmbo<sup>5)</sup></i>	100	54	46	57	44
Wajong-uitkering	.	.	.	.	.
WIA-uitkering	.	.	.	.	.
overige AO-uitkering	.	.	.	.	.
WW-uitkering	100	39	61	52	44
bijstandsuitkering	100	59	41	51	40
NUG	100	47	53	100	65
<i>Mbo, havo, vwo<sup>5)</sup></i>	100	39	61	60	50
Wajong-uitkering	.	.	.	.	.
WIA-uitkering	.	.	.	.	.
overige AO-uitkering	.	.	.	.	.
WW-uitkering	100	32	68	59	51
bijstandsuitkering	100	45	55	55	45
NUG	100	38	62	100	70
<i>Hoger onderwijs<sup>5)</sup></i>	100	42	58	65	56
Wajong-uitkering	.	.	.	.	.
WIA-uitkering	.	.	.	.	.
overige AO-uitkering	.	.	.	.	.
WW-uitkering	100	36	64	65	57
bijstandsuitkering	100	51	49	58	49
NUG	100	44	56	100	72
<i>Onbekend</i>	100	60	40	18	14
Wajong-uitkering	100	46	54	2	2
WIA-uitkering	100	62	38	9	7
overige AO-uitkering	100	64	36	4	4
WW-uitkering	100	31	69	78	67
bijstandsuitkering	100	75	25	58	46
NUG	100	46	54	100	65

1) Het gaat om uitkeringen of NUG-perioden lopend in 2008 waarbij de eerste re-integratieondersteuning gestart is in 2008. Uitkeringspositie is vastgesteld op de startdatum van de re-integratieondersteuning.

2) Start een baan wil zeggen dat de persoon binnen 24 maanden na start van de re-integratieondersteuning een baan heeft gevonden. Tegelijkertijd kan er nog een uitkering lopend zijn.

3) In de maand volgend op de start van de baan heeft de persoon geen AO-, WW- of bijstandsuitkering.

4) Vanaf de start van de baan heeft de persoon minimaal vijf van de zes opeenvolgende maanden een baan.

5) De cijfers hebben betrekking op WW-uitkeringen, bijstandsuitkeringen en NUG.

Tabel 10

Eerste gestarte trajecten vanuit een uitkering of NUG-periode<sup>1)</sup> van personen van 15-64 jaar naar registratieduur, 2008

	Totaal	Start geen baan	Een startende baan <sup>2)</sup>		
			totaal	w.o. volledig uit de uitkering <sup>3)</sup>	
				totaal	w.o. duurzaam aan het werk <sup>4)</sup>
<b>Totaal</b>	85 980	42 910	43 070	22 660	18 290
Wajong-uitkering	5 210	2 380	2 820	60	50
WIA-uitkering	2 680	1 650	1 030	90	70
overige AO-uitkering	4 270	2 740	1 540	70	60
WW-uitkering	22 840	8 050	14 780	8 600	7 440
bijstandsuitkering	44 600	25 310	19 300	10 240	8 250
NUG	6 390	2 780	3 610	3 610	2 430
<b>0-12 maanden</b>	56 620	24 120	32 500	18 630	14 900
Wajong-uitkering	2 180	920	1 260	20	10
WIA-uitkering	1 800	1 120	680	40	30
overige AO-uitkering	450	270	170	10	10
WW-uitkering	17 580	5 580	12 000	7 100	6 150
bijstandsuitkering	29 100	13 980	15 120	8 200	6 530
NUG	5 520	2 260	3 260	3 260	2 170
<b>13-24 maanden</b>	10 090	5 160	4 930	2 230	1 850
Wajong-uitkering	1 180	510	670	20	10
WIA-uitkering	710	420	290	50	40
overige AO-uitkering	320	190	140	10	10
WW-uitkering	3 230	1 320	1 910	1 080	920
bijstandsuitkering	4 220	2 490	1 730	870	720
NUG	430	230	200	200	150
<b>Meer dan 24 maanden</b>	19 270	13 630	5 650	1 810	1 540
Wajong-uitkering	1 850	960	900	30	20
WIA-uitkering	170	110	60	10	10
overige AO-uitkering	3 500	2 280	1 230	50	40
WW-uitkering	2 030	1 150	880	430	360
bijstandsuitkering	11 280	8 840	2 450	1 160	1 000
NUG	440	290	140	140	110
		<b>% t.o.v. gestarte trajecten</b>	<b>% t.o.v. gestarte banen</b>		
<b>Totaal</b>	100	50	50	53	42
Wajong-uitkering	100	46	54	2	2
WIA-uitkering	100	62	38	9	7
overige AO-uitkering	100	64	36	4	4
WW-uitkering	100	35	65	58	50
bijstandsuitkering	100	57	43	53	43
NUG	100	44	56	100	67
<b>0-12 maanden</b>	100	43	57	57	46
Wajong-uitkering	100	42	58	1	1
WIA-uitkering	100	62	38	5	4
overige AO-uitkering	100	61	39	8	7
WW-uitkering	100	32	68	59	51
bijstandsuitkering	100	48	52	54	43
NUG	100	41	59	100	67
<b>13-24 maanden</b>	100	51	49	45	37
Wajong-uitkering	100	43	57	2	2
WIA-uitkering	100	60	40	16	13
overige AO-uitkering	100	58	42	7	6
WW-uitkering	100	41	59	57	48
bijstandsuitkering	100	59	41	50	41
NUG	100	53	47	100	73
<b>Meer dan 24 maanden</b>	100	71	29	32	27
Wajong-uitkering	100	52	48	3	2
WIA-uitkering	100	66	34	11	11
overige AO-uitkering	100	65	35	4	3
WW-uitkering	100	57	43	49	42
bijstandsuitkering	100	78	22	48	41
NUG	100	67	33	100	77

1) Het gaat om uitkeringen of NUG-perioden lopend in 2008 waarbij de eerste re-integratieondersteuning gestart is in 2008. Uitkeringspositie is vastgesteld op de startdatum van de re-integratieondersteuning.

2) Start een baan wil zeggen dat de persoon binnen 24 maanden na start van de re-integratieondersteuning een baan heeft gevonden. Tegelijkertijd kan er nog een uitkering lopend zijn.

3) In de maand volgend op de start van de baan heeft de persoon geen AO-, WW- of bijstandsuitkering.

4) Vanaf de start van de baan heeft de persoon minimaal vijf van de zes opeenvolgende maanden een baan.

Tabel 11

## Gestarte banen vanuit de uitkering of NUG-periode van personen van 15-64 jaar naar geslacht, leeftijd, herkomstgroepering, registratieduur en bemiddelbaar werk- en denkniveau, 2011

	Totaal	Zonder re-integratieondersteuning bij de start van de baan							Met re-integratieondersteuning bij de start van de baan <sup>1)</sup>						
		totaal	Wajong- uitkering	WIA- uitkering	overige AO- uitkering	WW- uitkering	bijstands- uitkering	NUG	totaal	Wajong- uitkering	WIA- uitkering	overige AO- uitkering	WW- uitkering	bijstands- uitkering	NUG
<b>Totaal</b>	475 090	362 140	19 550	9 400	25 560	246 980	25 310	35 340	112 960	7 670	2 400	2 140	28 050	63 440	9 260
<b>Geslacht</b>															
mannen	269 010	202 550	11 400	4 110	13 890	139 160	13 600	20 380	66 460	4 990	1 170	1 190	16 860	36 400	5 840
vrouwen	206 080	159 580	8 150	5 290	11 670	107 810	11 710	14 950	46 500	2 670	1 230	950	11 190	27 040	3 420
<b>Leeftijd</b>															
15-22 jaar	47 750	33 780	9 910	50	-	12 070	2 820	8 940	13 960	4 100	10	-	610	7 300	1 940
23-26 jaar	56 260	39 720	4 520	310	10	25 800	3 350	5 730	16 550	1 860	150	0	1 820	10 940	1 780
27-44 jaar	214 960	163 640	4 460	3 810	5 320	122 960	13 000	14 080	51 320	1 640	1 320	740	11 240	32 420	3 960
45-54 jaar	105 430	82 120	470	3 030	8 850	60 830	4 180	4 770	23 320	60	690	950	10 310	10 040	1 270
55-64 jaar	50 690	42 870	200	2 200	11 380	25 310	1 960	1 820	7 820	10	230	450	4 070	2 750	310
<b>Herkomstgroepering</b>															
autochtonen	325 830	262 020	15 810	7 290	21 350	184 170	11 980	21 420	63 800	6 200	1 850	1 680	19 020	30 360	4 700
niet-westerse allochtonen	98 220	60 930	2 500	1 220	1 970	34 950	10 570	9 710	37 290	970	330	240	5 720	26 480	3 550
westerse allochtonen	51 050	39 190	1 230	900	2 230	27 850	2 770	4 200	11 860	490	210	230	3 310	6 600	1 020
<b>Registratieduur uitkering en NUG</b>															
0-12 maanden	331 420	273 480	4 840	4 400	760	212 970	15 640	34 870	57 930	1 550	880	90	14 740	31 560	9 110
13-24 maanden	61 320	35 750	2 840	1 740	570	26 190	4 120	290	25 570	1 540	630	80	9 640	13 570	120
meer dan 24 maanden	82 360	52 900	11 870	3 270	24 230	7 820	5 550	170	29 460	4 570	890	1 980	3 680	18 310	30
<b>Bemiddelbaar werk- en denkniveau</b>															
basisonderwijs en vmbo <sup>2)</sup>	108 040	70 800	.	.	.	48 670	10 040	12 090	37 240	.	.	.	7 030	26 400	3 810
mbo, havo, vwo <sup>2)</sup>	200 690	152 740	.	.	.	125 780	10 380	16 580	47 960	.	.	.	16 070	27 460	4 430
hoger onderwijs <sup>2)</sup>	82 180	70 900	.	.	.	61 560	2 700	6 640	11 280	.	.	.	4 680	5 580	1 010
onbekend	84 180	67 700	19 550	9 400	25 560	10 970	2 190	30	16 490	7 670	2 400	2 140	270	4 000	10
	<b>% t.o.v. totaal gestarte banen</b>														
<b>Totaal</b>	100	76	4	2	5	52	5	7	24	2	1	0	6	13	2
<b>Geslacht</b>															
mannen	100	75	4	2	5	52	5	8	25	2	0	0	6	14	2
vrouwen	100	77	4	3	6	52	6	7	23	1	1	0	5	13	2
<b>Leeftijd</b>															
15-22 jaar	100	71	21	0	-	25	6	19	29	9	0	-	1	15	4
23-26 jaar	100	71	8	1	0	46	6	10	29	3	0	0	3	19	3
27-44 jaar	100	76	2	2	2	57	6	7	24	1	1	0	5	15	2
45-54 jaar	100	78	0	3	8	58	4	5	22	0	1	1	10	10	1
55-64 jaar	100	85	0	4	22	50	4	4	15	0	0	1	8	5	1
<b>Herkomstgroepering</b>															
autochtonen	100	80	5	2	7	57	4	7	20	2	1	1	6	9	1
niet-westerse allochtonen	100	62	3	1	2	36	11	10	38	1	0	0	6	27	4
westerse allochtonen	100	77	2	2	4	55	5	8	23	1	0	0	6	13	2
<b>Registratieduur uitkering en NUG</b>															
0-12 maanden	100	83	1	1	0	64	5	11	17	0	0	0	4	10	3
13-24 maanden	100	58	5	3	1	43	7	0	42	3	1	0	16	22	0
meer dan 24 maanden	100	64	14	4	29	9	7	0	36	6	1	2	4	22	0
<b>Bemiddelbaar werk- en denkniveau</b>															
basisonderwijs en vmbo <sup>2)</sup>	100	66	.	.	.	45	9	11	34	.	.	.	7	24	4
mbo, havo, vwo <sup>2)</sup>	100	76	.	.	.	63	5	8	24	.	.	.	8	14	2
hoger onderwijs <sup>2)</sup>	100	86	.	.	.	75	3	8	14	.	.	.	6	7	1
onbekend	100	80	23	11	30	13	3	0	20	9	3	3	0	5	0

1) Re-integratieondersteuning in de 6 maanden voorafgaand en/of gelijktijdig aan het starten van de baan.

2) De cijfers hebben betrekking op WW-uitkeringen, bijstandsuitkeringen en NUG.



Tabel 12

Gestarte banen vanuit de uitkering of NUG-periode van personen van 15-64 jaar die volledig uit de uitkering of NUG <sup>1)</sup> stromen naar geslacht, leeftijd, herkomstgroepering, registratieduur en bemiddelbaar werk- en denkniveau, 2011

	Zonder re-integratieondersteuning bij de start van de baan								Met re-integratieondersteuning bij de start van de baan <sup>2)</sup>						
	Totaal	Wajong- uitkering	WIA- uitkering	overige AO- uitkering	WW- uitkering	bijstands- uitkering	NUG		totaal	Wajong- uitkering	WIA- uitkering	overige AO- uitkering	WW- uitkering	bijstands- uitkering	NUG
<b>Totaal</b>	237 600	190 390	280	230	320	145 850	8 380	35 340	47 210	80	70	20	12 940	24 850	9 260
<b>Geslacht</b>															
mannen	143 230	112 600	170	90	190	86 560	5 200	20 380	30 630	60	30	10	8 250	16 420	5 840
vrouwen	94 370	77 790	110	130	130	59 290	3 180	14 950	16 580	10	30	10	4 680	8 420	3 420
<b>Leeftijd</b>															
15-22 jaar	25 180	19 270	130	10	-	8 960	1 240	8 940	5 900	40	0	-	420	3 500	1 940
23-26 jaar	33 410	25 430	90	0	-	18 140	1 470	5 730	7 980	20	10	-	1 090	5 080	1 780
27-44 jaar	118 540	96 490	60	110	80	77 830	4 330	14 080	22 040	20	50	10	5 860	12 150	3 960
45-54 jaar	45 470	36 650	0	60	70	30 760	990	4 770	8 820	0	10	0	4 240	3 290	1 270
55-64 jaar	15 000	12 540	0	40	180	10 160	340	1 820	2 470	-	0	0	1 320	830	310
<b>Herkomstgroepering</b>															
autochtonen	163 750	137 360	230	180	270	110 910	4 350	21 420	26 390	60	50	20	8 950	12 620	4 700
niet-westerse allochtonen	47 290	31 630	30	30	20	18 710	3 120	9 710	15 660	10	10	0	2 490	9 600	3 550
westerse allochtonen	26 550	21 400	20	20	30	16 230	900	4 200	5 150	10	10	0	1 500	2 620	1 020
<b>Registratieduur uitkering en NUG</b>															
0-12 maanden	206 190	174 990	120	130	60	133 590	6 220	34 870	31 200	30	30	10	7 540	14 490	9 110
13-24 maanden	21 510	11 880	40	40	10	10 240	1 250	290	9 630	20	20	0	4 080	5 390	120
meer dan 24 maanden	9 890	3 510	120	60	240	2 010	910	170	6 370	30	20	10	1 310	4 960	30
<b>Bemiddelbaar werk- en denkniveau</b>															
basisonderwijs en vmb <sup>3)</sup>	58 730	42 030	.	.	.	27 040	2 900	12 090	16 700	.	.	.	3 110	9 770	3 810
mbo, havo, vwo <sup>3)</sup>	114 570	91 760	.	.	.	71 470	3 710	16 580	22 810	.	.	.	7 170	11 210	4 430
hoger onderwijs <sup>3)</sup>	53 160	47 000	.	.	.	39 160	1 200	6 640	6 170	.	.	.	2 470	2 680	1 010
onbekend	11 130	9 600	280	230	320	8 180	570	30	1 540	80	70	20	180	1 180	10
% t.o.v. totaal gestarte banen															
<b>Totaal</b>	100	80	0	0	0	61	4	15	20	0	0	0	5	10	4
<b>Geslacht</b>															
mannen	100	79	0	0	0	60	4	14	21	0	0	0	6	11	4
vrouwen	100	82	0	0	0	63	3	16	18	0	0	0	5	9	4
<b>Leeftijd</b>															
15-22 jaar	100	77	1	0	-	36	5	35	23	0	0	-	2	14	8
23-26 jaar	100	76	0	0	-	54	4	17	24	0	0	-	3	15	5
27-44 jaar	100	81	0	0	0	66	4	12	19	0	0	0	5	10	3
45-54 jaar	100	81	0	0	0	68	2	10	19	0	0	0	9	7	3
55-64 jaar	100	84	0	0	1	68	2	12	16	-	0	0	9	6	2
<b>Herkomstgroepering</b>															
autochtonen	100	84	0	0	0	68	3	13	16	0	0	0	5	8	3
niet-westerse allochtonen	100	67	0	0	0	40	7	21	33	0	0	0	5	20	7
westerse allochtonen	100	81	0	0	0	61	3	16	19	0	0	0	6	10	4
<b>Registratieduur uitkering en NUG</b>															
0-12 maanden	100	85	0	0	0	65	3	17	15	0	0	0	4	7	4
13-24 maanden	100	55	0	0	0	48	6	1	45	0	0	0	19	25	1
meer dan 24 maanden	100	36	1	1	2	20	9	2	64	0	0	0	13	50	0
<b>Bemiddelbaar werk- en denkniveau</b>															
basisonderwijs en vmb <sup>3)</sup>	100	72	.	.	.	46	5	21	28	.	.	.	5	17	6
mbo, havo, vwo <sup>3)</sup>	100	80	.	.	.	62	3	14	20	.	.	.	6	10	4
hoger onderwijs <sup>3)</sup>	100	88	.	.	.	74	2	12	12	.	.	.	5	5	2
onbekend	100	86	3	2	3	73	5	0	14	1	1	0	2	11	0

1) In de maand volgend op de start van de baan of loonkostensubsidie heeft de persoon geen AO-, WW- of bijstandsuitkering.

2) Re-integratieondersteuning in de 6 maanden voorafgaand en/of gelijktijdig aan het starten van de baan.

3) De cijfers hebben betrekking op WW-uitkeringen, bijstandsuitkeringen en NUG.

Tabel 13

## Gestarte banen vanuit de uitkering of NUG-periode van personen van 15-64 jaar naar geslacht, leeftijd, herkomstgroepering, registratieduur en bemiddelbaar werk- en denkniveau, 2010

	Totaal	Zonder re-integratieondersteuning bij de start van de baan							Met re-integratieondersteuning bij de start van de baan <sup>1)</sup>							
		totaal	Wajong- uitkering	WIA- uitkering	overige AO- uitkering	WW- uitkering	bijstands- uitkering	NUG	totaal	Wajong- uitkering	WIA- uitkering	overige AO- uitkering	WW- uitkering	bijstands- uitkering	NUG	
<b>Totaal</b>	458 410	322 610	14 580	5 550	25 470	215 990	23 180	37 840	135 790	7 250	2 180	3 290	53 760	56 790	12 520	
<b>Geslacht</b>																
mannen	267 910	187 060	8 540	2 710	14 820	126 160	12 440	22 400	80 850	4 700	1 100	1 820	33 020	32 420	7 780	
vrouwen	190 500	135 550	6 040	2 840	10 660	89 830	10 750	15 440	54 950	2 540	1 080	1 470	20 740	24 380	4 740	
<b>Leeftijd</b>																
15-22 jaar	48 530	34 470	7 430	30	-	13 360	3 090	10 580	14 060	3 900	20	-	940	6 670	2 530	
23-26 jaar	55 050	38 790	3 200	200	50	25 420	3 610	6 310	16 260	1 680	110	20	2 760	9 320	2 370	
27-44 jaar	215 460	149 950	3 360	2 270	5 640	112 840	11 280	14 560	65 510	1 590	1 200	1 210	27 210	28 840	5 460	
45-54 jaar	95 960	65 830	420	1 790	8 890	46 520	3 580	4 620	30 130	80	610	1 450	17 050	9 260	1 680	
55-64 jaar	43 420	33 570	170	1 260	10 900	17 850	1 630	1 780	9 850	10	240	610	5 810	2 700	480	
<b>Herkomstgroepering</b>																
autochtonen	315 630	233 730	11 800	4 380	21 470	161 860	11 330	22 900	81 900	5 890	1 660	2 560	38 240	27 280	6 270	
niet-westerse allochtonen	93 530	54 200	1 770	640	1 820	30 420	9 330	10 220	39 330	880	290	380	9 490	23 360	4 930	
westerse allochtonen	49 250	34 680	1 010	540	2 180	23 710	2 520	4 720	14 570	480	240	350	6 030	6 150	1 320	
<b>Registratieduur uitkering en NUG</b>																
0-12 maanden	336 240	255 740	3 340	2 290	830	196 860	15 190	37 240	80 500	1 210	770	130	36 160	29 930	12 300	
13-24 maanden	51 810	22 890	2 450	1 350	610	14 700	3 360	420	28 920	1 730	660	190	14 910	11 250	190	
meer dan 24 maanden	70 360	43 980	8 790	1 910	24 040	4 430	4 640	180	26 370	4 310	760	2 970	2 690	15 610	30	
<b>Bemiddelbaar werk- en denkniveau</b>																
basisonderwijs en vmbo <sup>2)</sup>	126 610	78 670	.	.	.	51 550	10 900	16 220	47 940	.	.	.	14 520	27 410	6 020	
mbo, havo, vwo <sup>2)</sup>	178 080	122 630	.	.	.	100 350	8 400	13 880	55 460	.	.	.	29 080	21 510	4 860	
hoger onderwijs <sup>2)</sup>	71 830	55 680	.	.	.	48 000	1 960	5 710	16 150	.	.	.	9 760	4 890	1 500	
onbekend	81 890	65 640	14 580	5 550	25 470	16 090	1 920	2 030	16 250	7 250	2 180	3 290	400	2 990	150	
<b>% t.o.v. totaal gestarte banen</b>																
<b>Totaal</b>	100	70	3	1	6	47	5	8	30	2	0	1	12	12	3	
<b>Geslacht</b>																
mannen	100	70	3	1	6	47	5	8	30	2	0	1	12	12	3	
vrouwen	100	71	3	1	6	47	6	8	29	1	1	1	11	13	2	
<b>Leeftijd</b>																
15-22 jaar	100	71	15	0	-	28	6	22	29	8	0	-	2	14	5	
23-26 jaar	100	70	6	0	0	46	7	11	30	3	0	0	5	17	4	
27-44 jaar	100	70	2	1	3	52	5	7	30	1	1	1	13	13	3	
45-54 jaar	100	69	0	2	9	48	4	5	31	0	1	2	18	10	2	
55-64 jaar	100	77	0	3	25	41	4	4	23	0	1	1	13	6	1	
<b>Herkomstgroepering</b>																
autochtonen	100	74	4	1	7	51	4	7	26	2	1	1	12	9	2	
niet-westerse allochtonen	100	58	2	1	2	33	10	11	42	1	0	0	10	25	5	
westerse allochtonen	100	70	2	1	4	48	5	10	30	1	0	1	12	12	3	
<b>Registratieduur uitkering en NUG</b>																
0-12 maanden	100	76	1	1	0	59	5	11	24	0	0	0	11	9	4	
13-24 maanden	100	44	5	3	1	28	6	1	56	3	1	0	29	22	0	
meer dan 24 maanden	100	63	12	3	34	6	7	0	37	6	1	4	4	22	0	
<b>Bemiddelbaar werk- en denkniveau</b>																
basisonderwijs en vmbo <sup>2)</sup>	100	62	.	.	.	41	9	13	38	.	.	.	11	22	5	
mbo, havo, vwo <sup>2)</sup>	100	69	.	.	.	56	5	8	31	.	.	.	16	12	3	
hoger onderwijs <sup>2)</sup>	100	78	.	.	.	67	3	8	22	.	.	.	14	7	2	
onbekend	100	80	18	7	31	20	2	2	20	9	3	4	0	4	0	

1) Re-integratieondersteuning in de 6 maanden voorafgaand en/of gelijktijdig aan het starten van de baan.

2) De cijfers hebben betrekking op WW-uitkeringen, bijstandsuitkeringen en NUG.

Tabel 14

Gestarte banen vanuit de uitkering of NUG-periode van personen van 15-64 jaar die volledig uit de uitkering of NUG<sup>1)</sup> stromen naar geslacht, leeftijd, herkomstgroepering, registratieduur en bemiddelbaar werk- en denkniveau, 2010

	Zonder re-integratieondersteuning bij de start van de baan								Met re-integratieondersteuning bij de start van de baan <sup>2)</sup>							
	Totaal	Wajong- uitkering	WIA- uitkering	overige AO- uitkering	WW- uitkering	bijstands- uitkering	NUG	totaal	Wajong- uitkering	WIA- uitkering	overige AO- uitkering	WW- uitkering	bijstands- uitkering	NUG		
<b>Totaal</b>	241 300	177 180	290	190	300	130 710	7 850	37 840	64 120	80	60	30	27 510	23 920	12 520	
<b>Geslacht</b>																
mannen	148 680	107 240	200	90	180	79 410	4 970	22 400	41 440	60	40	20	17 640	15 900	7 780	
vrouwen	92 620	69 940	90	100	120	51 300	2 880	15 440	22 690	20	20	20	9 870	8 020	4 740	
<b>Leeftijd</b>																
15-22 jaar	28 490	22 010	140	0	-	9 930	1 350	10 580	6 480	40	0	-	690	3 220	2 530	
23-26 jaar	34 310	25 760	80	10	0	17 760	1 600	6 310	8 550	20	0	0	1 850	4 300	2 370	
27-44 jaar	122 240	89 550	60	100	90	71 120	3 620	14 560	32 700	20	50	20	15 330	11 830	5 460	
45-54 jaar	42 920	30 120	0	60	90	24 410	940	4 620	12 800	0	10	10	7 530	3 570	1 680	
55-64 jaar	13 340	9 740	-	30	110	7 490	350	1 780	3 600	-	0	0	2 110	1 010	480	
<b>Herkomstgroepering</b>																
autochtonen	166 150	127 770	240	150	240	100 070	4 170	22 900	38 390	60	50	20	19 920	12 070	6 270	
niet-westerse allochtonen	48 340	29 540	30	30	20	16 440	2 800	10 220	18 800	10	10	0	4 590	9 260	4 930	
westerse allochtonen	26 810	19 880	20	20	30	14 210	880	4 720	6 940	10	10	0	3 010	2 590	1 320	
<b>Registratieduur uitkering en NUG</b>																
0-12 maanden	214 320	167 430	130	100	90	123 770	6 090	37 240	46 890	20	20	10	19 950	14 580	12 300	
13-24 maanden	18 970	7 420	50	40	20	5 910	990	420	11 550	20	20	0	6 630	4 690	190	
meer dan 24 maanden	8 010	2 330	110	40	190	1 030	770	180	5 690	40	20	20	930	4 650	30	
<b>Bemiddelbaar werk- en denkniveau</b>																
basisonderwijs en vmb <sup>3)</sup>	71 540	47 770	.	.	.	28 390	3 170	16 220	23 770	.	.	.	6 850	10 900	6 020	
mbo, havo, vwo <sup>3)</sup>	104 570	75 580	.	.	.	58 500	3 190	13 880	28 990	.	.	.	14 600	9 530	4 860	
hoger onderwijs <sup>3)</sup>	47 900	38 160	.	.	.	31 520	930	5 710	9 740	.	.	.	5 790	2 450	1 500	
onbekend	17 300	15 670	290	190	300	12 310	560	2 030	1 630	80	60	30	270	1 040	150	
<b>% t.o.v. totaal gestarte banen</b>																
<b>Totaal</b>	100	73	0	0	0	54	3	16	27	0	0	0	11	10	5	
<b>Geslacht</b>																
mannen	100	72	0	0	0	53	3	15	28	0	0	0	12	11	5	
vrouwen	100	76	0	0	0	55	3	17	24	0	0	0	11	9	5	
<b>Leeftijd</b>																
15-22 jaar	100	77	1	0	-	35	5	37	23	0	0	-	2	11	9	
23-26 jaar	100	75	0	0	0	52	5	18	25	0	0	0	5	13	7	
27-44 jaar	100	73	0	0	0	58	3	12	27	0	0	0	13	10	4	
45-54 jaar	100	70	0	0	0	57	2	11	30	0	0	0	18	8	4	
55-64 jaar	100	73	-	0	1	56	3	13	27	-	0	0	16	8	4	
<b>Herkomstgroepering</b>																
autochtonen	100	77	0	0	0	60	3	14	23	0	0	0	12	7	4	
niet-westerse allochtonen	100	61	0	0	0	34	6	21	39	0	0	0	9	19	10	
westerse allochtonen	100	74	0	0	0	53	3	18	26	0	0	0	11	10	5	
<b>Registratieduur uitkering en NUG</b>																
0-12 maanden	100	78	0	0	0	58	3	17	22	0	0	0	9	7	6	
13-24 maanden	100	39	0	0	0	31	5	2	61	0	0	0	35	25	1	
meer dan 24 maanden	100	29	1	1	2	13	10	2	71	1	0	0	12	58	0	
<b>Bemiddelbaar werk- en denkniveau</b>																
basisonderwijs en vmb <sup>3)</sup>	100	67	.	.	.	40	4	23	33	.	.	.	10	15	8	
mbo, havo, vwo <sup>3)</sup>	100	72	.	.	.	56	3	13	28	.	.	.	14	9	5	
hoger onderwijs <sup>3)</sup>	100	80	.	.	.	66	2	12	20	.	.	.	12	5	3	
onbekend	100	91	2	1	2	71	3	12	9	0	0	0	2	6	1	

1) In de maand volgend op de start van de baan of loonkostensubsidie heeft de persoon geen AO-, WW- of bijstandsuitkering.

2) Re-integratieondersteuning in de 6 maanden voorafgaand en/of gelijktijdig aan het starten van de baan.

3) De cijfers hebben betrekking op WW-uitkeringen, bijstandsuitkeringen en NUG.

Tabel 15

Gestarte banen vanuit de uitkering of NUG-periode van personen van 15-64 jaar die duurzaam naar werk <sup>1)</sup> en volledig uit de uitkering of NUG <sup>2)</sup> stromen naar geslacht, leeftijd, herkomstgroepering en registratieduur, 2010

	Totaal	Zonder re-integratieondersteuning bij de start van de baan							Met re-integratieondersteuning bij de start van de baan <sup>3)</sup>						
		totaal	Wajong- uitkering	WIA- uitkering	overige AO- uitkering	WW- uitkering	bijstands- uitkering	NUG	totaal	Wajong- uitkering	WIA- uitkering	overige AO- uitkering	WW- uitkering	bijstands- uitkering	NUG
<b>Totaal</b>	199 780	148 230	200	140	230	114 540	6 120	27 000	51 540	60	50	30	24 170	18 810	8 420
<b>Geslacht</b>															
mannen	122 930	89 850	140	70	130	69 710	3 840	15 960	33 080	40	30	20	15 490	12 370	5 130
vrouwen	76 850	58 390	60	80	100	44 840	2 270	11 040	18 460	20	20	10	8 680	6 440	3 290
<b>Leeftijd</b>															
15-22 jaar	21 090	16 610	100	-	-	8 600	1 000	6 910	4 480	30	0	-	600	2 320	1 540
23-26 jaar	28 260	21 620	60	10	0	15 690	1 250	4 610	6 640	20	0	0	1 630	3 340	1 650
27-44 jaar	103 040	76 300	40	80	80	62 500	2 830	10 770	26 740	20	40	10	13 540	9 400	3 740
45-54 jaar	36 430	25 750	0	40	80	21 440	750	3 440	10 690	0	10	10	6 590	2 910	1 170
55-64 jaar	10 960	7 970	-	10	70	6 330	290	1 270	2 990	-	-	0	1 820	840	330
<b>Herkomstgroepering</b>															
autochtonen	141 340	109 380	170	110	190	88 540	3 310	17 060	31 960	50	40	20	17 800	9 680	4 380
niet-westerse allochtonen	36 440	22 470	10	20	20	13 780	2 090	6 550	13 970	10	10	0	3 770	7 050	3 120
westerse allochtonen	21 990	16 390	10	10	20	12 230	710	3 400	5 610	10	10	0	2 600	2 070	920
<b>Registratieduur uitkering en NUG</b>															
0-12 maanden	177 820	140 450	90	70	70	108 850	4 760	26 600	37 360	20	20	10	17 740	11 320	8 270
13-24 maanden	15 450	5 920	30	40	10	4 820	750	280	9 530	10	20	0	5 670	3 690	130
meer dan 24 maanden	6 510	1 860	80	40	140	870	610	120	4 660	30	10	20	760	3 800	30
<b>Bemiddelbaar werk- en denkniveau</b>															
basisonderwijs en vmb <sup>4)</sup>	56 120	37 950	.	.	.	24 670	2 370	10 910	18 180	.	.	.	5 880	8 450	3 850
mbo, havo, vwo <sup>4)</sup>	88 110	64 340	.	.	.	51 520	2 530	10 290	23 770	.	.	.	12 840	7 540	3 400
hoger onderwijs <sup>4)</sup>	41 760	33 430	.	.	.	28 180	790	4 460	8 330	.	.	.	5 230	2 020	1 080
onbekend	13 780	12 520	200	140	230	10 170	420	1 350	1 270	60	50	30	220	810	100
<b>% t.o.v. totaal gestarte banen</b>															
<b>Totaal</b>	100	74	0	0	0	57	3	14	26	0	0	0	12	9	4
<b>Geslacht</b>															
mannen	100	73	0	0	0	57	3	13	27	0	0	0	13	10	4
vrouwen	100	76	0	0	0	58	3	14	24	0	0	0	11	8	4
<b>Leeftijd</b>															
15-22 jaar	100	79	0	-	-	41	5	33	21	0	0	-	3	11	7
23-26 jaar	100	76	0	0	0	56	4	16	24	0	0	0	6	12	6
27-44 jaar	100	74	0	0	0	61	3	10	26	0	0	0	13	9	4
45-54 jaar	100	71	0	0	0	59	2	9	29	0	0	0	18	8	3
55-64 jaar	100	73	-	0	1	58	3	12	27	-	-	0	17	8	3
<b>Herkomstgroepering</b>															
autochtonen	100	77	0	0	0	63	2	12	23	0	0	0	13	7	3
niet-westerse allochtonen	100	62	0	0	0	38	6	18	38	0	0	0	10	19	9
westerse allochtonen	100	74	0	0	0	56	3	15	26	0	0	0	12	9	4
<b>Registratieduur uitkering en NUG</b>															
0-12 maanden	100	79	0	0	0	61	3	15	21	0	0	0	10	6	5
13-24 maanden	100	38	0	0	0	31	5	2	62	0	0	0	37	24	1
meer dan 24 maanden	100	29	1	1	2	13	9	2	71	1	0	0	12	58	0
<b>Bemiddelbaar werk- en denkniveau</b>															
basisonderwijs en vmb <sup>4)</sup>	100	68	.	.	.	44	4	19	32	.	.	.	10	15	7
mbo, havo, vwo <sup>4)</sup>	100	73	.	.	.	58	3	12	27	.	.	.	15	9	4
hoger onderwijs <sup>4)</sup>	100	80	.	.	.	67	2	11	20	.	.	.	13	5	3
onbekend	100	91	1	1	2	74	3	10	9	0	0	0	2	6	1

1) Vanaf de start van de baan heeft de persoon minimaal vijf van de zes opeenvolgende maanden een baan.

2) In de maand volgend op de start van de baan of loonkostensubsidie heeft de persoon geen AO-, WW- of bijstandsuitkering.

3) Re-integratieondersteuning in de 6 maanden voorafgaand en/of gelijktijdig aan het starten van de baan.

4) De cijfers hebben betrekking op WW-uitkeringen, bijstandsuitkeringen en NUG.

## **Centrum voor Beleidsstatistiek**

Het CBS verzamelt gegevens bij personen, bedrijven en instellingen om deze daarna te verwerken tot statistische informatie over groepen mensen, bedrijven en hun omgeving. De resultaten stelt het CBS voor iedereen beschikbaar. Voor sommige vragen is deze informatie, die beschikbaar wordt gesteld via de CBS-website ([www.cbs.nl](http://www.cbs.nl)), echter niet toereikend. In dat geval kunnen externe partijen zich wenden tot het Centrum voor Beleidsstatistiek (CBS-CvB).

Het CBS-CvB bepaalt in nauw overleg met de klant welke informatie in welke vorm beschikbaar en nuttig is voor het beantwoorden van de vraag. Daarna voert het CBS-CvB het onderzoek uit en beschrijft de resultaten in een rapport of maatwerkpublicatie. Alle uitkomsten en publicaties worden openbaar gemaakt en zijn te vinden op de website van het CBS-CvB ([www.cbs.nl/cvb](http://www.cbs.nl/cvb)).