



Persbericht

PB12-068
30 november 2012
9.30 uur

lets meer bijstandsuitkeringen

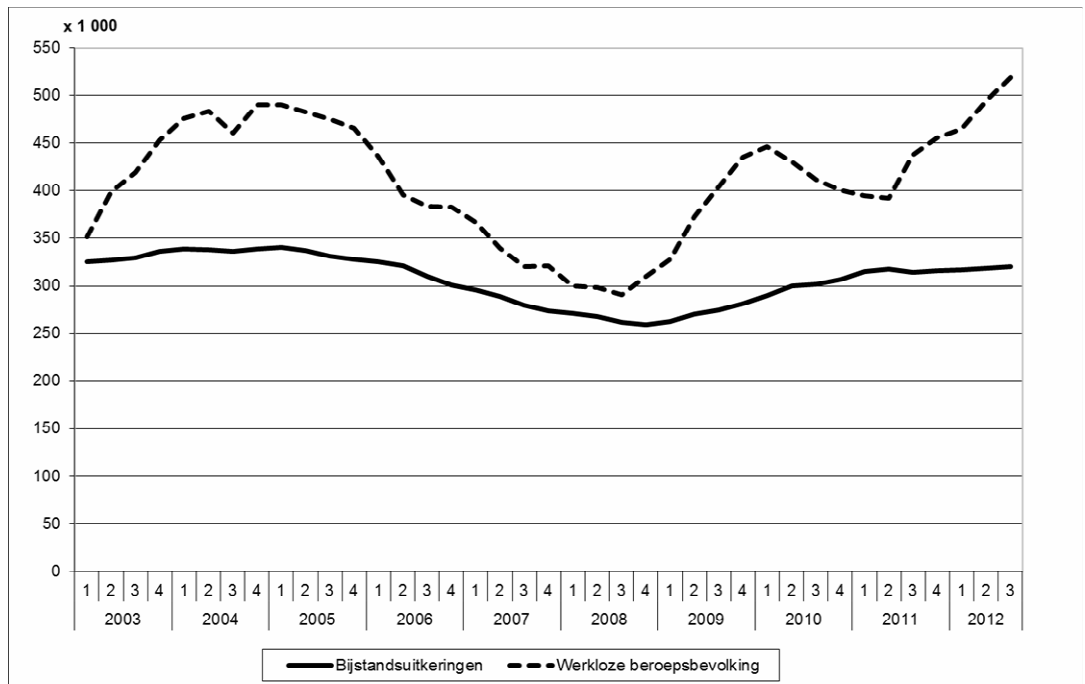
- 320 duizend bijstandsuitkeringen eind derde kwartaal
- 6 duizend uitkeringen meer dan een jaar eerder
- Groei bij 27-plussers, daling bij jongeren

Eind september 2012 werden er 320 duizend bijstandsuitkeringen aan personen tot 65 jaar verstrekt. Dit zijn er duizend meer dan een kwartaal eerder. Ten opzichte van september 2011 zijn er 6 duizend uitkeringen bijgekomen. Dit blijkt uit de nieuwste cijfers van het CBS.

De bijstand vertoont sinds eind 2008 een stijgende trend. Het afgelopen jaar nam het totaal aantal bijstandsuitkeringen licht toe, gemiddeld met 1,5 duizend per kwartaal. De ontwikkeling van het aantal bijstandsuitkeringen verschilt echter sterk per leeftijdsgroep. Het aantal uitkeringen aan personen van 27 jaar of ouder is in een jaar tijd met 12 duizend toegenomen tot 292 duizend. Dit past bij het beeld van een verslechterende arbeidsmarkt. De werkloosheid stijgt en het aantal banen neemt af.

Onder de personen tot 27 jaar blijft het aantal bijstandsuitkeringen daarentegen dalen. Eind september 2012 waren er 28 duizend jongeren met bijstand, 6 duizend minder dan een jaar eerder. De daling onder jongeren hangt samen met strenger overheidsbeleid om de instroom in de bijstand te beperken. Zo is er een zoekperiode ingevoerd van vier weken, waarin iemand die bijstand aanvraagt actief op zoek dient te gaan naar werk of scholing. Pas na de zoekperiode wordt eventueel bijstand toegekend.

Aantal bijstandsuitkeringen en werkloze beroepsbevolking ¹⁾



¹⁾ De werkloze beroepsbevolking is gecorrigeerd voor seizoeninvloeden. Werkloze beroepsbevolking: personen zonder werk, of met werk voor minder dan twaalf uur per week, die actief op zoek zijn naar betaald werk voor twaalf uur of meer per week en die daarvoor direct beschikbaar zijn.

Bron: CBS

Technische toelichting

De uitkomsten over het aantal bijstandsuitkeringen krachtens de Wet werk en bijstand (WWB) zijn gebaseerd op gegevens van gemeenten en hebben betrekking op thuiswonenden met een periodieke algemene bijstandsuitkering. Wanneer sprake is van een (echt)paar wordt één persoon als aanvrager aangemerkt. Dit is altijd de oudste persoon van het (echt)paar. De uitsplitsingen naar geslacht en leeftijd zijn gebaseerd op deze persoon. Eind september 2012 werden 44 duizend bijstandsuitkeringen aan (echt)paren verstrekt.

Per 1 januari 2012 zijn diverse wetwijzigingen van kracht geworden. Een daarvan is de invoering van de huishoudtoets. Bij deze toets worden het inkomen en vermogen van alle leden van een gezin die in dezelfde woning wonen, meegeteld bij het vaststellen of er recht is op bijstand. Dit kan resulteren in één gezinsuitkering. In mei 2012 is de huishoudinkomenstoets in het kader van het Lenteakkoord met terugwerkende kracht ingetrokken.

Een andere wijziging betreft de samenvoeging van de Wet investeren in jongeren (WIJ) met de WWB. Per 1 januari 2012 wordt weer één WWB-uitkering aan een (echt)paar verstrekt van wie de ene partner jonger is dan 27 jaar en de andere partner 27 jaar of ouder. Voor die tijd ontving de jongere partner een uitkering op grond van de WIJ en de oudere partner een uitkering op grond van de WWB. Ook een wijziging is de invoering van een zoektijd van vier weken voor personen tot 27 jaar die zich aanmelden voor bijstand. Tijdens de zoektijd dienen zij op zoek te gaan naar werk of een opleiding. Na deze periode kan er met terugwerkende kracht vanaf meldingsdatum recht op bijstand ontstaan.

De mutaties en percentages zijn berekend met onafgeronde aantallen en kunnen daardoor afwijken van uitkomsten die worden berekend met de afgeronde aantallen in de tabellen. Cijfers van de voorafgaande perioden kunnen zijn aangepast op grond van de meest recente gegevens. Dit wordt aangegeven met een #.

Tabel 1. Bijstandsuitkeringen naar kenmerken van de oudste persoon van het huishouden ¹⁾

	2010	2011	2012			Mutatie	
	30 sep.	30 sep.	31 dec.	31 mrt.*	30 jun.*	30 sep.*	30 sep. '11 - 30 sep. '12*
	x 1 000						
Totaal ²⁾	302	314	316	317	319	320	6
Jonger dan 27 jaar	34	34	34	31	30	28	-6
27 tot 35 jaar	47	50	51	52	53	54	4
35 tot 45 jaar	74	76	76	77	78	78	2
45 tot 55 jaar	80	84	85	86	87	88	4
55 tot 65 jaar	68	70	70	70	71	71	2
Mannen	133	140	141	144	145	145	5
Jonger dan 27 jaar	15	15	15	14	14	13	-2
27 tot 35 jaar	21	23	23	24	25	25	2
35 tot 45 jaar	33	35	35	35	36	36	1
45 tot 55 jaar	36	38	39	40	40	41	3
55 tot 65 jaar	28	29	29	30	30	30	1
Vrouwen	168	174	174	173	174	174	1
Jonger dan 27 jaar	19	19	19	17	16	15	-4
27 tot 35 jaar	25	27	27	28	28	29	2
35 tot 45 jaar	41	42	42	42	42	42	1
45 tot 55 jaar	43	45	46	46	47	47	2
55 tot 65 jaar	40	40	41	41	41	41	1
Leefvorm							
Alleenstaande	186	194	196	196	196	197	3
Alleenstaande ouder	76	78	78	77	78	78	-1
(Echt)paar	39	40	40	43	44	44	4
Anders	1	1	2	1	1	1	-1

¹⁾ Uitkeringen in het kader van de WWB

²⁾ Inclusief onbekend

* Voorlopig cijfer

Bron: CBS