



# Persbericht

PB12-063  
15 november 2012  
9.30 uur

## ***Economie krimpt fors***

- **Economie krimpt met 1,1 procent t.o.v. vorig kwartaal**
- **Ten opzichte van een jaar eerder:**
  - **krimpt de economie met 1,6 procent,**
  - **is de uitvoer 1,6 procent hoger,**
  - **ligt de consumptie huishoudens 1,8 procent lager,**
  - **zijn de investeringen 6,4 procent lager,**
  - **en zijn er 75 duizend banen minder.**

### ***Economie krimpt t.o.v. vorige kwartaal***

Volgens de eerste, voorlopige raming van het CBS is de economie in het derde kwartaal van 2012 met 1,1 procent gekrompen ten opzichte van een kwartaal eerder. In de eerste twee kwartalen van het jaar was er nog sprake van een lichte groei van 0,1 procent.

### ***Opnieuw krimp t.o.v. een jaar eerder***

Vergeleken met het derde kwartaal van 2011 kromp de economie met 1,6 procent. De consumptie door huishoudens en de investeringen zijn gedaald, de uitvoer groeide nog licht maar minder dan in voorgaande kwartalen. Het derde kwartaal van 2012 kende één werkdag minder dan het derde kwartaal van 2011.

### ***Groei uitvoer zwakt af***

De uitvoer van goederen en diensten is in het derde kwartaal met 1,6 procent gegroeid ten opzichte van een jaar eerder. In het tweede kwartaal groeide de uitvoer nog met 4,4 procent. De uitvoer van Nederlands product kromp met 1,7 procent. De wederuitvoer, waaraan Nederland relatief minder verdient, groeide daarentegen met 3,9 procent.

### ***Investeringen fors lager***

De investeringen in vaste activa lagen 6,4 procent lager dan een jaar eerder. Zowel in woningen en bedrijfsgebouwen, als in grond-, weg- en waterbouwkundige werken werd minder geïnvesteerd. In vergelijking met het tweede kwartaal daalden de investeringen in vervoermiddelen fors. De grootste daling vond plaats bij de investeringen in personenauto's. Ook de investeringen in machines en installaties krompen.

### ***Consumptie verder gedaald***

De consumptie door huishoudens is met 1,8 procent gekrompen ten opzichte van een jaar eerder. Ook in de vijf voorafgaande kwartalen was er sprake van krimp. Er werden met name minder duurzame goederen gekocht. Vooral de bestedingen aan personenauto's waren fors lager dan een jaar eerder.

De consumptie door de overheid nam met 0,2 procent licht toe. Dit kwam vooral door een verdere stijging van de zorguitgaven. Aan het openbaar bestuur werd wederom minder geld besteed.

### ***Bouw krimpt het meest***

Met uitzondering van de overheid en zorg was de productie in het derde kwartaal in alle bedrijfstakken lager dan een jaar eerder. Bij de bouw was de daling met 8,0 procent het grootst. De bouw krimpt al vanaf 2009, behoudens een opleving in 2011.

### ***Wederom minder banen***

In het derde kwartaal van 2012 daalde het aantal banen, gecorrigeerd voor seizoeninvloeden, met 21 duizend in vergelijking met het tweede kwartaal. Ten opzichte van hetzelfde kwartaal van 2011 waren er 75 duizend banen van werknemers minder. Dit is een daling van 0,9 procent. In vrijwel alle bedrijfstakken waren er minder banen dan een jaar geleden. Het aantal banen daalde met 17 duizend het sterkst in de bouwnijverheid. In de zorg was er nog een kleine stijging van het aantal banen. Deze stijging was echter veel lager dan de voorgaande kwartalen.

---

## **Technische toelichting**

### *Achtergrondinformatie over de ramingen*

Er worden van de economische groei en de banenontwikkeling in een kwartaal meerdere ramingen samengesteld. De eerste raming wordt uiterlijk 45 dagen na afloop van een kwartaal gepubliceerd. De cijfers van de eerste raming kunnen wijzigen op grond van nieuwe statistische broninformatie die nadien beschikbaar komt. In de tweede raming die uiterlijk 90 dagen na afloop van een kwartaal wordt gepubliceerd, is deze nieuwe en meer uitgebreide statistische informatie verwerkt. Op dat moment komen bovendien meer detailgegevens beschikbaar. Bij de afsluiting van het vierde kwartaal komt tevens de eerste raming van het jaar gereed. Bij de tweede raming van het vierde kwartaal worden de eerste drie kwartalen opnieuw vastgesteld.

Ook nadien kunnen de cijfers nog worden aangepast. De kwartaalgegevens worden namelijk eenmaal per jaar in juli geijkt aan de jaarcijfers van de nationale rekeningen, die volgens een vaste cyclus van drie opeenvolgende ramingen (voorlopige raming, nader voorlopige raming en definitieve raming) worden geraamd, dan wel herzien. Ook hier is sprake van steeds betere en meer gedetailleerde statistische informatie op basis waarvan de ramingen worden verrijkt.

Om de bijstellingen in de opeenvolgende ramingen van de economische groei en de banenontwikkeling zo gering mogelijk te houden werkt het CBS voortdurend aan een verbetering van de kwaliteit van de bronstatistieken die ten grondslag liggen aan de genoemde ramingen en aan de gehanteerde methodieken bij de nationale rekeningen. Meer informatie hierover en de algemene overzichten en achtergronden van de bijstellingen zijn te vinden op de website van het CBS onder de themapagina macro-economie/methoden/bijstellingen.

### *Werkgelegenheid*

In dit persbericht wordt ook een eerste raming van het aantal banen van werknemers in het kwartaal gepubliceerd, waarbij een onderverdeling gemaakt wordt naar bedrijfstakken. Zelfstandigen blijven hier buiten beschouwing. De tweede raming van de werkgelegenheid, met daarbij een raming van de beloning van werknemers, wordt tegelijkertijd met de tweede raming van de economische groei gepubliceerd.

### *Seizoen- en werkdaggecorrigeerde gegevens*

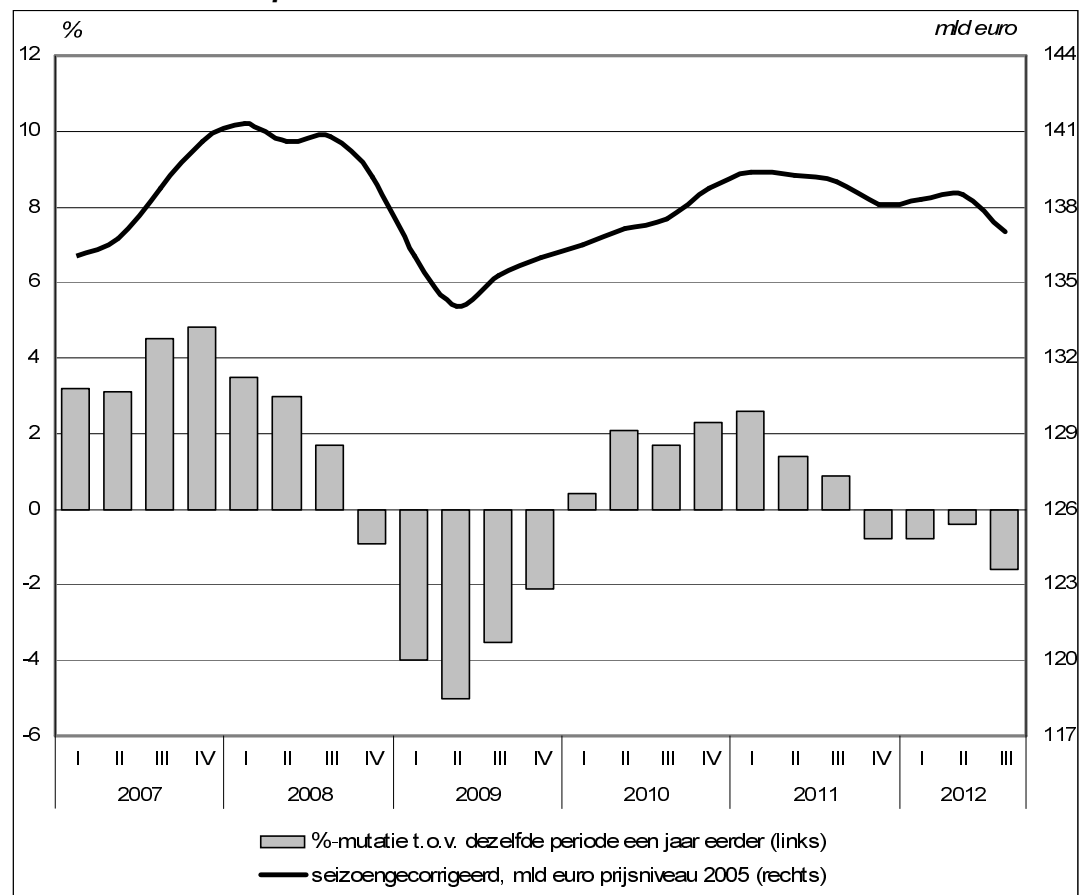
Normale praktijk is dat mutaties worden berekend ten opzichte van het vergelijkbare kwartaal van het voorafgaande jaar. Dit is de gerealiseerde economische groei. Daarnaast wordt een mutatie ten opzichte van het voorafgaande jaar gegeven die gecorrigeerd is voor een eventueel verschil in werkdagen. Voor elke werkdag extra ligt de groei namelijk 0,2 à 0,3 procentpunt hoger.

Om een zo goed mogelijk beeld te geven van de conjuncturele stand van zaken wordt de groei voor enkele variabelen zoals het bbp en het aantal banen ook ten opzichte van het voorgaande kwartaal berekend. Hierbij wordt standaard gecorrigeerd voor seizoen- en werkdageffecten. Bij het uitkomen van nieuwe kwartaalcijfers wordt deze seizoen- en werkdagcorrectie steeds opnieuw doorgerekend. Dit leidt doorgaans tot geringe bijstellingen van eerder geraamde cijfers, maar incidenteel tot meer substantiële bijstellingen.

### Aanvullende informatie

Aanvullende informatie over de ontwikkelingen binnen de Nederlandse economie in het derde kwartaal van 2012 is te vinden op de website van het CBS en is bereikbaar via de links bij het persbericht (html-versie). De tweede raming van de economische groei voor het derde kwartaal van 2012 verschijnt op 21 december 2012.

### Bruto binnenlands product: volume



Bron: CBS

**Tabel 1: Bruto binnenlands product (marktprijzen)**

	Waarde <i>mld euro</i>	Volumemutatie t.o.v. Zelfde periode vorig jaar		Voorgaande periode <sup>1) #</sup>	
		Oorspronkelijk	Werkdaggecorrigeerd		
		<i>%</i>			
<b>2009</b>	573,2	-3,7	.	.	.
<b>2010</b>	588,7	1,6	.	.	.
<b>2011</b>	602,0	1,0	.	.	.
<b>2009-I</b>	143,8	-4,0	-4,0		-2,2
<b>II</b>	143,8	-5,0	-4,7		-1,5
<b>III</b>	137,4	-3,5	-3,5		0,9
<b>IV</b>	148,3	-2,1	-2,4		0,5
<b>2010-I</b>	143,7	0,4	0,4		0,4
<b>II</b>	148,7	2,1	2,1		0,5
<b>III</b>	142,1	1,7	1,7		0,3
<b>IV</b>	154,3	2,3	2,1		0,9
<b>2011-I</b>	149,4	2,6	2,4		0,5
<b>II</b>	152,2	1,4	1,4		-0,1
<b>III</b>	145,0	0,9	0,9		-0,2
<b>IV</b>	155,4	-0,8	-0,4		-0,7
<b>2012-I</b>	149,7	-0,8	-1,0		0,1
<b>II</b>	152,9	-0,4	-0,4		0,1
<b>III</b>	143,4	-1,6	-1,4		-1,1

1) Gecorrigeerd voor seizoeninvloeden en werkdageffecten.

#) Deze cijfers zijn bijgesteld, achtergrondinformatie staat in de technische toelichting.

**Bron: CBS**

**Tabel 2: Goederen- en dienstentotalen**

	2011	2011		2012		
		III	IV	I	II	III
	<i>volumemutatie in % t.o.v. een jaar eerder</i>					
Consumptieve bestedingen	-0,6	-0,9	-1,6	-0,1	-0,8	-1,1
w.v. door huishoudens	-1,0	-1,2	-2,3	-0,7	-1,3	-1,8
door overheid	0,1	-0,3	-0,4	0,9	0,1	0,2
Investeringen in vaste activa	5,7	4,9	3,5	-5,2	-3,1	-6,4
Veranderingen voorraden 1)	0,7	0,5	0,6	0,4	0,8	0,8
Nationale bestedingen	0,5	0,3	-1,0	-1,9	-1,2	-1,7
Uitvoer goederen en diensten	3,9	2,6	0,1	2,6	4,4	1,6
Invoer goederen en diensten	3,6	2,1	0,1	1,6	3,9	1,8
Bruto binnenlands product	1,0	0,9	-0,8	-0,8	-0,4	-1,6

1) Waarde van verandering voorraden uitgedrukt als percentage van het bbp.

**Bron: CBS**

**Tabel 3: Toegevoegde waarde van producenten (bruto, basisprijzen)**

	2011	2011	2012			
		III	IV	I	II	III
<i>volumemutatie in % t.o.v. een jaar eerder</i>						
Goederenproducenten	1,3	2,6	-2,7	-2,8	-0,9	-3,1
Landbouw, bosbouw en visserij	1,6	-1,3	5,5	2,1	-1,5	-0,4
Industrie en energie	0,3	3,1	-4,6	-1,0	1,3	-2,1
w.o. Industrie	3,5	3,2	-0,7	-0,3	-0,3	-1,2
Delfstoffenwinning	-7,6	6,5	-13,9	-3,5	9,1	-6,6
Bouwnijverheid	4,5	2,2	1,6	-10,4	-7,8	-8,0
Commerciële dienstverlening	1,1	0,7	-0,4	0,1	-0,5	-1,5
w.o. Handel, vervoer en horeca	2,8	1,7	-0,3	-0,2	-1,0	-2,4
Zakelijke dienstverlening	-0,1	-0,5	-0,6	-1,0	-0,4	-0,9
Overheid en zorg	1,3	0,9	1,1	1,4	1,0	1,3
Cultuur, recreatie, overige diensten	-0,4	-1,5	-0,5	-0,6	-0,9	-1,1

**Bron: CBS****Tabel 4: Banen van werknemers**

	Aantal banen oorspronkelijk	Verandering t.o.v. zelfde periode vorig jaar	Aantal banen seizoen- gecorrigeerd #	Verandering t.o.v. voorgaande periode #
	X 1000	mutaties in %	x 1000	mutaties in %
<b>2009</b>	7905	-0,8		
<b>2010</b>	7861	-0,6		
<b>2011</b>	7904	0,6		
<b>2009-I</b>	7907	0,2	7978	0,0
<b>II</b>	7937	-0,7	7910	-0,9
<b>III</b>	7909	-1,4	7867	-0,5
<b>IV</b>	7867	-1,4	7867	0,0
<b>2010-I</b>	7767	-1,8	7836	-0,4
<b>II</b>	7887	-0,6	7857	0,3
<b>III</b>	7909	0,0	7870	0,2
<b>IV</b>	7879	0,2	7877	0,1
<b>2011-I</b>	7823	0,7	7895	0,2
<b>II</b>	7941	0,7	7909	0,2
<b>III</b>	7946	0,5	7907	0,0
<b>IV</b>	7907	0,4	7903	-0,1
<b>2012-I</b>	7797	-0,3	7871	-0,4
<b>II</b>	7888	-0,7	7855	-0,2
<b>III</b>	7871	-0,9	7834	-0,3

#) Deze cijfers zijn bijgesteld, achtergrondinformatie staat in de technische toelichting.

**Bron: CBS**

**Tabel 5. Banen van werknemers naar economische activiteit**

	2011		2012		
	III	IV	I	II	III
	<i>x 1000</i>				
Landbouw, bosbouw en visserij	120	101	98	105	117
Industrie en energie	873	871	871	871	861
Bouwnijverheid	372	368	361	359	355
Handel , vervoer en horeca	2036	2025	2004	2030	2039
Informatie en communicatie	240	243	240	241	241
Financiële dienstverlening	263	262	258	258	255
Verhuur en handel van onroerend goed	66	69	67	68	64
Zakelijke dienstverlening	1329	1304	1244	1291	1313
Openbaar bestuur en overheidsdiensten	524	523	523	520	511
Onderwijs	493	505	507	506	486
Gezondheids- en welzijnszorg	1359	1363	1360	1369	1363
Cultuur, recreatie, overige diensten	271	273	265	269	265
<b>Totaal</b>	<b>7946</b>	<b>7907</b>	<b>7797</b>	<b>7888</b>	<b>7871</b>
	<b>Absolute mutaties t.o.v. dezelfde periode van het voorgaande jaar</b>				
Landbouw, bosbouw en visserij	0	-2	-1	-3	-3
Industrie en energie	-5	-2	-8	-9	-12
Bouwnijverheid	-7	-7	-9	-13	-17
Handel , vervoer en horeca	34	31	20	8	3
Informatie en communicatie	4	4	2	2	1
Financiële dienstverlening	-5	-4	-6	-7	-8
Verhuur en handel van onroerend goed	-2	-1	-1	-1	-2
Zakelijke dienstverlening	10	5	-7	-10	-16
Openbaar bestuur en overheidsdiensten	-15	-14	-17	-15	-13
Onderwijs	-4	-5	-9	-8	-7
Gezondheids- en welzijnszorg	30	29	15	9	4
Cultuur, recreatie, overige diensten	-4	-7	-4	-5	-6
<b>Totaal</b>	<b>37</b>	<b>28</b>	<b>-26</b>	<b>-53</b>	<b>-75</b>

Bron: CBS