

Smakelijk weten

Trends in voeding en gezondheid

Voorwoord

De tijd dat de zoektocht naar voedsel een groot deel uitmaakte van het dagelijks bestaan, ligt ver achter ons. Ook in de periode 1950–2012 is de rol van eten in ons leven flink veranderd. Terwijl in het geheugen van veel ouderen nog de herinnering aan voedselschaarste is opgeslagen, wordt nu in supermarkten, speciaalzaken en op markten een ongekend breed assortiment aan voedingsmiddelen aangeboden. Mede door de toenemende welvaart is voedsel tegelijkertijd een steeds kleinere kostenpost in het huishouden geworden.

In deze speciale uitgave wordt een aantal belangrijke feiten en trends over voeding en gezondheid gepresenteerd. De nadruk ligt daarbij op de ontwikkelingen in de afgelopen jaren, maar ook wordt er verder terug in de tijd geblikt. Allereerst is er aandacht voor de voedingsmiddelen van eigen bodem. Door Nederlandse boeren en tuinders wordt op een steeds kleiner oppervlakte steeds meer voedsel geproduceerd. Een groot deel daarvan wordt uitgevoerd naar het buitenland. Het gaat vooral om groente, fruit, vlees en zuivel. Tegelijk voert Nederland ook voedsel in. Dat is voor het merendeel afkomstig van landen binnen de Europese Unie, maar de betekenis van niet-EU-landen, zoals Brazilië en Rusland, neemt toe.

Daarnaast is in kaart gebracht waar de consument zijn dagelijkse eten koopt. Driekwart van de uitgaven aan verse aardappelen, groente en fruit wordt inmiddels

besteed bij de supermarkt. Tien jaar geleden was dit nog 69 procent en werden deze voedingsmiddelen nog vaker bij de groentewinkel of op de markt gekocht.

In deze uitgave komt ook de prijsontwikkeling van voedingsmiddelen aan de orde en wordt er ingegaan op de betekenis van voeding in macro-economisch perspectief.

Tot slot is er aandacht voor gezondheid. Door het grote en gevarieerde aanbod van betaalbaar eten, komen gebreksziekten en ondervoeding in Nederland nog maar weinig voor. Het overvloedige aanbod van voedsel heeft echter een nieuw probleem met zich meegebracht, namelijk dat van overvoeding. Een groeiend aantal Nederlanders – 6 miljoen volwassenen in 2011 – heeft overgewicht.

Voor informatie over voeding en gezondheid in deze publicatie is hoofdzakelijk gebruik gemaakt van StatLine (www.statline.cbs.nl) en CBS-onderzoeken. Verder zijn er gegevens gebruikt van productschappen en heeft het Voedingscentrum aan deze uitgave meegewerkt.

De Directeur-Generaal van de Statistiek
Drs. G. van der Veen

Den Haag/Heerlen, december 2012

Inhoud

1	Wat brengt Nederland voort	7
2	Voeding van dichtbij en ver	13
3	Supermarkt verdringt specialzaak	19
4	De prijs van eten	25
5	Voedingspatronen	31
6	Het gewicht komt met de jaren	37
	Literatuur	43



Wat brengt Nederland voort

Nederlandse boeren en tuinders produceren grote hoeveelheden voedingsmiddelen. In 2011 telde Nederland 70 duizend land- en tuinbouwbedrijven die samen voor 25,4 miljard euro aan landbouwproducten voortbrachten. Het melkveebedrijf is met bijna een kwart het meest voorkomende bedrijfstype, gevolgd door de akkerbouwbedrijven met 17 procent.

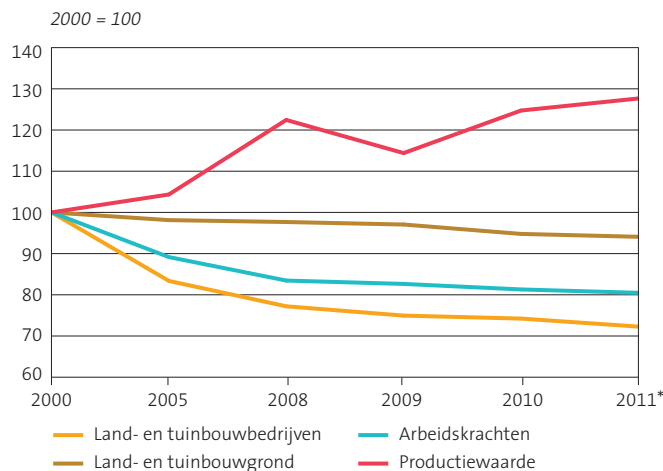
De landbouw- en tuinbouwsector is goed voor 139 duizend mensjaren werk en gebruikt bijna 1,9 miljoen hec-

tare grond. Hiervan is 44 procent in gebruik bij de melkveebedrijven en 25 procent bij de akkerbouwbedrijven.

Productiviteit landbouw fors gestegen

Van 2000 tot 2011 is de oppervlakte landbouwgrond in Nederland met 6 procent gekrompen. Het aantal land- en tuinbouwbedrijven daalde in deze periode met 28 procent, terwijl de hoeveelheid werk met 20 procent afnam.

Ontwikkeling land- en tuinbouw



Bron: CBS en LEI.

* voorlopig cijfer.

Desondanks was de productiewaarde van de landbouw in 2011 bijna 28 procent hoger dan in 2000. De stijging is voor het grootste deel toe te schrijven aan de afzetprijzen die met 17 procent omhoog gingen. Maar ook de productie nam met 9 procent sterk toe. Vooral in de glastuinbouw en de intensieve veehouderij werd er meer geproduceerd.

Steeds meer groenten en fruit per vierkante meter

In de tuinbouw neemt de groente- en fruitproductie per vierkante meter nog steeds toe. De opbrengst per vierkante meter is bij kasgroenten veel groter dan bij de groenteteelt in de open grond, omdat de teeltomstandigheden in de kas veel beter geregeld kunnen worden. Gemiddeld levert de opengrondse groenteteelt 5,8 kg per vierkante meter op, terwijl bijvoorbeeld de komkommerteelt in de kas gemiddeld 66 kg per vierkante meter opbrengt. In 2000 leverde een vierkante meter komkommers nog 45 kg op. Ook de oogst van appels en peren is in de periode 2000–2011 fors gestegen. In 2011 was een hectare appelbomen zelfs goed voor een recordproductie van 50 ton appels. In 2000 werd van een hectare nog 39 ton appels geplukt. Van een hectare perenbomen werd in 2011 ruim 40 ton peren gehaald. Ook dit was een topproductie. In de eerste jaren van deze eeuw schommelde de perenopbrengst, mede als gevolg van de weersomstandigheden, nog tussen de 13 en 33 ton per hectare.

Toename productiviteit melkkoe

In 2000 was de gemiddelde Nederlandse melkkoe goed voor 7,3 duizend liter melk. In 2011 was dit al

8,1 duizend liter, een forse toename in productie. In 2011 was de totale melkproductie van koeien 11,9 miljard liter. Bijna alle melk gaat naar de zuivelfabrieken, die ruim de helft van de melk verwerken tot kaas en een tiende tot consumptiemelk. Van de overige melk wordt onder meer boter, room, yoghurt, desserts, ijs, gecondenseerde melk en melkpoeder gemaakt.

Nederlandse melkkoe geeft 22 liter melk per dag

Ruim 200 miljoen liter melk komt niet in de fabriek terecht, maar is bestemd voor de kalveren op de boerderij of voor verwerking door boeren en boerinnen tot streekproducten als kruidenkaas en ijs. In 2011 werd 746 miljoen kg fabriekskaas en 7 miljoen kg boerenkaas geproduceerd.

Wat wordt op een doorsnee dag geproduceerd?

In 2011 legden de kippen in Nederland 10,6 miljard eieren. Per Nederlander zijn dat 1,7 eieren per dag. Ruim de helft van de eieren wordt in Nederland geconsumeerd. De meeste worden niet direct gekookt, gebakken of gepocheerd gegeten, maar indirect na verwerking in levensmiddelen als koekjes, gebak, mayonaise en advocaat.

Er werd 3,9 miljard kg consumptieaardappelen geoogst. Dat komt neer op 0,63 kg per inwoner per dag. Er worden in ons land een groot aantal soorten

aardappelen geteeld. Bekende rassen zijn Bildtstar, Bintje, Doré, Eigenheimer en Nicola.

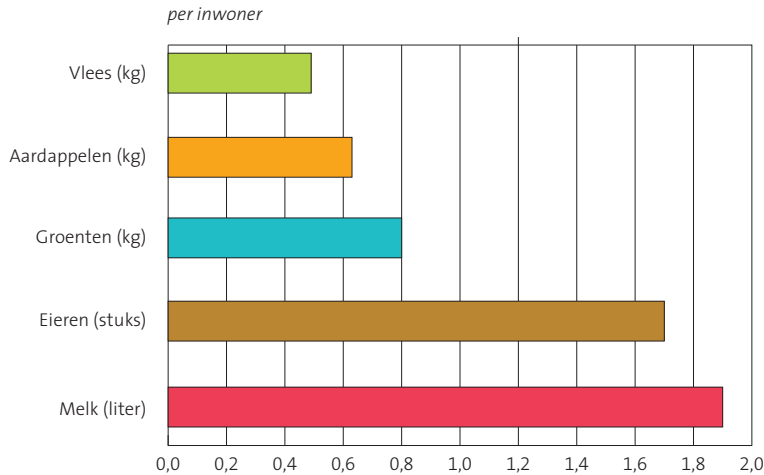
Verder werd 4,9 miljard kg groenten geoogst, dat is omgerekend 810 gram groenten per dag per hoofd van de bevolking. Dit is ruimschoots meer dan de aanbevolen dagelijkse hoeveelheid van 200 gram. Het merendeel van die groenten wordt dan ook niet in Nederland gegeten, maar verdwijnt over de grens.

De veeteelt in Nederland levert een totale vleesproductie op van 2,9 miljard kg vlees per jaar. Voor de gemid-

delde Nederlander is dat 485 gram vlees per dag. Dit is ongeveer viermaal de aanbevolen dagelijkse hoeveelheid eiwitrijke producten. Van het geproduceerde vlees is 63 procent afkomstig van varkens, 23 procent van kippen en 13 procent van runderen. Iets meer dan de helft van het varkens- en kippenvlees wordt uitgevoerd.

Ook de Nederlandse vissers zorgen voor een forse productie. In 2011 brachten ze 86 miljoen kg haring, 44 miljoen kg schol en 13 miljoen kg garnalen aan land. Omgerekend is dat 5,2 kg haring, 2,6 kg schol en 0,8 kg garnalen per Nederlander.

Landbouwproductie op een doorsnee dag, 2011



Productie Nederlandse landbouw nu: vijf keer de productie in 1950

Rond 1950 hadden brood, melk, boter, kaas en eieren een vaste plaats in de koude maaltijden. De warme maaltijd had meestal aardappelen, groenten en vlees als hoofdbestanddelen. Rijst en pasta maakten nog nauwelijks deel uit van het menu.

De Nederlandse land- en tuinbouw stond aan de vooravond van ingrijpende veranderingen. Tijdens de wederopbouw na de Tweede Wereldoorlog lag de nadruk op het veiligstellen van de voedselvoorziening. Mede door overheidssubsidies in de jaren zestig en zeventig steeg de landbouwproductie in een rap tempo. In de periode 1950–2011 vervijfvoudigde de productie, terwijl het aantal land- en tuinbouwbedrijven terugliep van 410 duizend tot 70 duizend.

Het trekpaard verdween en de tractor kwam. Het melken met de hand werd historie. De melkmachine en later de melkrobot deden hun intrede. De glastuinbouw ontwikkelde zich tot een innovatieve hightech-sector van mondiale betekenis. De voedselproductie steeg terwijl 400 duizend hectare land- en tuinbouwgrond verdween voor onder meer bebouwing, infrastructuur en natuur.

De variëteit van geteelde gewassen was in 1950 nog vrij beperkt. Paksoi en paprika's waren nog nauwelijks bekend. De oogst leverde ook minder op dan nu. In 1950

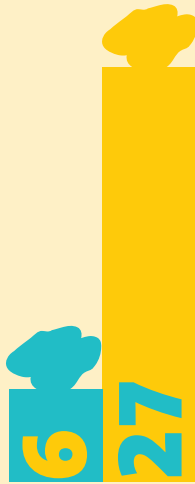
werd er 53 miljoen kg komkommer, 71 miljoen kg bloemkool en 105 miljoen kg peen (was-, bos- en winterpeen) geoogst. Per persoon was dat 5,3 kg komkommer, 7,1 kg bloemkool en 10,4 kg peen. In 1950 leverde de komkommerteelt nog ongeveer 10 kg per vierkante meter op. In 2011 was de opbrengst 14 maal zo hoog, het gevolg van tientallen jaren innoveren in de glastuinbouw.

De productie van varkensvlees bedroeg 240 miljoen kg in 1950 tegen 1 840 miljoen kg in 2011. Per persoon ging het in 1950 om 23,5 kg varkensvlees en in 2011 om 110,5 kg. De varkensvleesproductie per inwoner is in 61 jaar tijd met een factor 4,7 toegenomen. Het aantal varkens steeg tussen 1950 en 2011 met een factor 6,7.

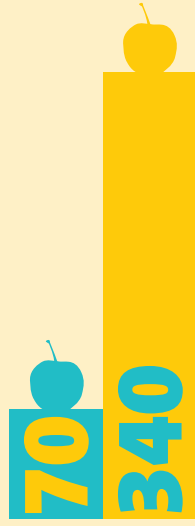
De vissers brachten 110 miljoen kg haring, 12 miljoen kg schol en 3,3 miljoen kg garnalen aan land. Omgerekend is dat 11 kg haring, ruim 1 kg schol en 0,3 kg garnalen per Nederlander. Ook in 1950 werden de meeste Nederlandse garnalen uitgevoerd, vooral naar België.

In 1950 gaf een gemiddelde melkkoe 4 duizend liter melk per jaar. In de periode 1950–2011 is de jaarlijkse melkgift van een doorsnee melkkoe meer dan verdubbeld. De totale melkproductie was rond 1950 ongeveer 5,8 miljard liter ofwel 580 liter per Nederlander. In 1950 werd er 130 miljoen kg kaas gemaakt, tegen het zesvoudige nu.

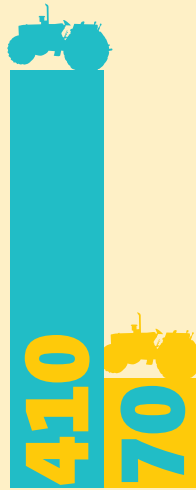
Gemiddeld areaal
land- en tuinbouwbedrijf
(ha)



Volume landbouwproductie
(1960=100)



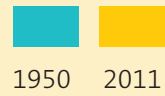
Land- en tuinbouwbedrijven
(x 1 000)



Arbeidskrachten
(mensenjaren x 1 000)



Land- en tuinbouwgrond
(1 000 ha)





Voeding van dichtbij en ver

De Nederlandse landbouw en voedingsmiddelenindustrie produceert meer dan we zelf consumeren. Een niet onaanzienlijk deel is bestemd voor de export naar andere landen. In 2011 bedroeg de totale exportwaarde van voeding (exclusief veevoer) 42 miljard euro. Dat komt neer op 115 miljoen euro per dag. Daarnaast wordt ook veel voedsel ingevoerd. Vorig jaar kwam 28 miljard euro aan voedingsmiddelen van buiten de grenzen.

Handelsoverschot voedsel bedraagt 14 miljard euro

Voeding speelt een belangrijke rol in de buitenlandse handel van Nederland. In 2011 bestond ruim 10 procent van alle uitgevoerde goederen (inclusief wederuitvoer) uit voeding. Bij de invoer was dit aandeel 8 procent. Met een handelsoverschot van 14 miljard euro levert voeding een grote bijdrage aan het totale overschot op de Nederlandse goederenhandelsbalans van 44 miljard euro. Vooral groenten, kaas en varkensvlees zorgen voor een flinke plus op de balans.

Tussen 2000 en 2011 is de exportwaarde van voeding met 17 miljard euro gestegen. Dit is een toename van 68 procent. Hoewel het om een indrukwekkende stijging gaat, blijft de groei van de export van voedingsmiddelen hiermee wel wat achter bij die van de totale goederenhandel. De import van voeding steeg in de

zelfde periode met 13 miljard euro. Deze toename van de voedingsimport ligt met 87 procent hoger dan de totale importgroei.

Veel voedsel passeert landsgrens

Nederland produceert veel voeding maar is ook een belangrijk distributieland van voedingsmiddelen. In 2011 waren groenten en fruit goed voor bijna 30 procent van de totale exportwaarde van voedingsmiddelen. Vlees en zuivel nemen 18 respectievelijk 17 procent voor hun rekening. De overige export bestaat uit een breed scala van andere voedingsmiddelen zoals vis, graan en koffie. Ook aan de invoerzijde spelen groenten, fruit, vlees en zuivel, een prominente rol. Groenten en fruit dragen voor 29 procent bij aan de importwaarde van voedingsmiddelen, vlees 15 procent en zuivel 12 procent.

Nederland groot in landbouwexport

Van vrijwel alle voedingsmiddelen is de waarde van de export hoger dan van de import. Een uitzondering vormen graan en graanproducten, waarvan al jaren meer wordt ingevoerd dan uitgevoerd.

Ook van de groep voedingsmiddelen die nauwelijks in Nederland wordt geproduceerd 'koffie thee, cacao en specerijen' is de exportwaarde groter dan de importwaarde. Dit hangt samen met de rol van Nederland als distributieland. In 2011 bestond ruim een kwart van de export van voeding uit wederuitvoer. Dit houdt in dat voedingsmiddelen eerst worden ingevoerd en na een lichte bewerking weer het land verlaten.

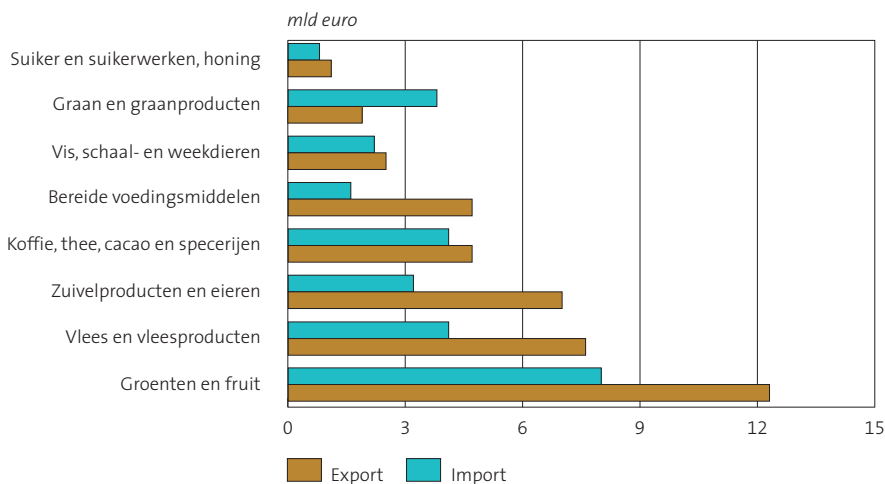
De meeste wederuitvoer vindt plaats bij fruit, bereidingen van groenten/vruchten, cacao, koffie, thee, zuivel en oliehoudende zaden en vruchten. Deze producten samen zijn goed voor circa 70 procent van de wederuitvoer van voedingsmiddelen.

Duitsland belangrijkste im- en exportland van voeding

Ruim 60 procent van het voedsel dat Nederland uitvoert, gaat naar een vijftal landen in de buurt: Duitsland, het Verenigd Koninkrijk, België, Frankrijk en Italië. Deze top-5 is tussen 2000 en 2011 vrijwel niet veranderd. Wel is het aandeel van deze landen in de totale uitvoer van voedingsmiddelen in deze periode kleiner geworden.

Duitsland is veruit de belangrijkste bestemming van voeding vanuit Nederland. In 2011 ging voor bijna 11 miljard euro aan voedingsmiddelen naar ons buurland. Dat komt neer op een kwart van de totale uitvoerwaarde van voeding. Tegelijk is Duitsland voor

Import en export van voeding, 2011



Bekijk de animatie op:
[www.cbs.nl/
voeding-van-
dichtbij-en-ver](http://www.cbs.nl/voeding-van-dichtbij-en-ver)

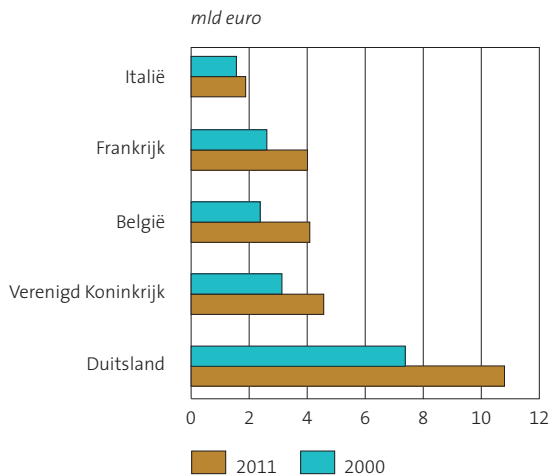
Nederland ook het voornaamste herkomstland van voedsel. In 2011 bedroeg de import vanuit Duitsland 5,4 miljard euro, dat is bijna een vijfde van wat ons land aan voedsel invoert.

Naast Duitsland behoorden België, Frankrijk, Brazilië en het Verenigd Koninkrijk in 2011 tot de top-5 van de belangrijkste invoerlanden van voeding. Deze landen samen zijn goed voor ruim de helft van de totale import van voedingmiddelen. In 2000 stond Spanje nog in de top-5 en ontbrak Brazilië. Uit Brazilië haalt Nederland vooral vlees en fruit. De nabij gelegen landen leveren een veel breder scala aan voedingsmiddelen.

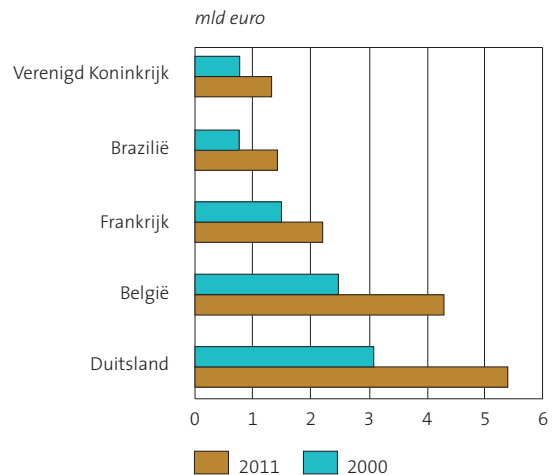
Steeds vaker van ver

Het merendeel van de Nederlandse import van voeding is afkomstig van landen binnen de Europese Unie. Het aandeel dat van buiten de EU komt neemt echter toe. Tussen 2000 en 2011 is dit aandeel gegroeid van 34 naar 36 procent. Nederland importeert met name meer voedingsmiddelen uit Brazilië en Rusland. Bij Rusland gaat het vooral om vis. Van de export van voeding gaat ongeveer een vijfde naar landen buiten de EU. Dit aandeel is de afgelopen jaren nauwelijks veranderd.

Top-5 exportlanden voeding



Top-5 importlanden voeding



Exportland van kaas, groente en fruit

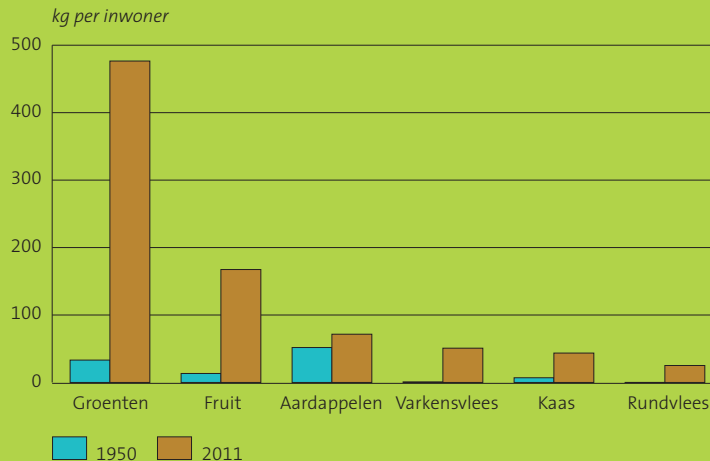
In de periode 1950–2011 steeg de export van groente van 0,3 miljard tot 7,9 miljard kg. Dit was in 1950 per inwoner ongeveer 33 kg, tegen ruim 475 kg in 2011. Ook de export van fruit, vlees en kaas steeg explosief. Zo exporteerde Nederland in 1950 per inwoner bijna 7 kg kaas. Tegenwoordig is dit 43 kg. De export van consumptieaardappelen steeg daarentegen veel minder spectaculair. In 1950 werd per inwoner 52 kg aardappelen uitgevoerd, tegen 72 kg in 2011.

In de exportstatistiek van het CBS uit 1950 is verder opgetekend dat de exportwaarde van geslachte hoenders maar iets lager was dan de export van varkens-

en rundvlees tezamen. Nu ligt de uitvoerwaarde van alleen rundvlees al hoger dan die van kippenvlees.

Het aandeel voeding in de totale goederenhandel is in vergelijking met 60 jaar geleden ruimschoots gehalveerd van 23 tot 10 procent. Het importaandeel van voeding was in 1950 nog 11 procent en is inmiddels geslonken naar 8 procent. Deze ontwikkeling hangt nauw samen met de welvaarts-groei. Hierdoor werd een steeds beperkter aandeel van de totale bestedingen aan voeding uitgegeven en steeg de vraag naar andere goederen zoals auto's, wasmachines en computers.

Export van enkele voedingsmiddelen



Kaasexport toen en nu





Supermarkt verdringt speciaalzaak

Nederlanders halen hun voedingsmiddelen steeds vaker bij de supermarkt. Van iedere euro die aan voeding wordt besteed, komt inmiddels 77 cent bij een supermarkt terecht. De bakker, de slager, de groentewinkel en de kaaswinkel verdwenen de afgelopen jaren verder uit het straatbeeld. Maar ook het aantal supermarkten liep terug. Ze worden wel steeds omvangrijker. Een nieuwe ontwikkeling is de opkomst van de megasupermarkt. Ook zijn er steeds meer supermarkten waar de klant zelf zijn boodschappen kan scannen.

Steeds vaker eten in supermarkt gekocht

Uit gegevens van het Hoofdbedrijfschap Detailhandel (HBD) blijkt dat in 2010 ruim driekwart van onze uitgaven aan verse aardappelen, groenten en fruit werd besteed bij de supermarkt. In 2002 was dat nog 69 procent. Van bestedingen aan aardappelen, groente en fruit ging 12 procent naar de groente- en fruitwinkel en 8 procent naar de ambulante handel, zoals de markt. De rest van de aardappelen, groenten en fruit haalde de consument bij niet-detailhandel en overige winkels, zoals bij de boer, op stations of bij warenhuizen. Over het algemeen haalt de consument vers fruit wat vaker op de markt of bij een groentewinkel dan groenten. Ook vlees, vis en kaas en eieren koopt de consument weer meer bij de supermarkt. Van elke euro die in 2002 werd besteed aan vlees en vleeswaren, kwam 70 cent

terecht bij de supermarkt en 24 cent bij de slager of poelier. In 2010 was dat 75 cent en 18 cent. Vooral kip wordt in toenemende mate bij de supermarkt aangeschaft.

Het marktaandeel vis van de supermarkt steeg in 2011 tot 77 procent. Zowel de viswinkel als de viskraam verloren fors terrein. Vis wordt vergeleken met groente, vlees of brood dikwijls op de markt gekocht. In 2011 kwam 10 procent van de bestedingen aan vis terecht bij de marktkraam en 9 procent bij de viswinkel.

Biologische producten 2% van voedingsaankopen

Bij kaas en eieren ging het toenemende marktaandeel van de supermarkt geheel ten koste van de marktkraam. In de kaaswinkel werden deze producten juist weer wat vaker gekocht.

Alleen de brood- en banketzaken wisten de afgelopen jaren hun marktaandeel ten opzichte van de supermarkten te versterken. Hun aandeel nam toe van 28 procent in 2006 naar 30 procent in 2010, terwijl dat van de supermarkten afnam van 62 procent naar 60 procent.

Consument kiest vaker voor biologisch

Ongeveer 2 procent van de totale bestedingen aan voedingsmiddelen kwam in 2011 voor rekening van biologische producten, zoals biologische melk en biologisch vlees. Dit is een toename van 17 procent ten opzichte van 2010. Per hoofd van de bevolking stegen de uitgaven van 45 euro tot 53 euro per jaar. Er werden vooral flink meer biologische producten in de supermarkt gekocht.

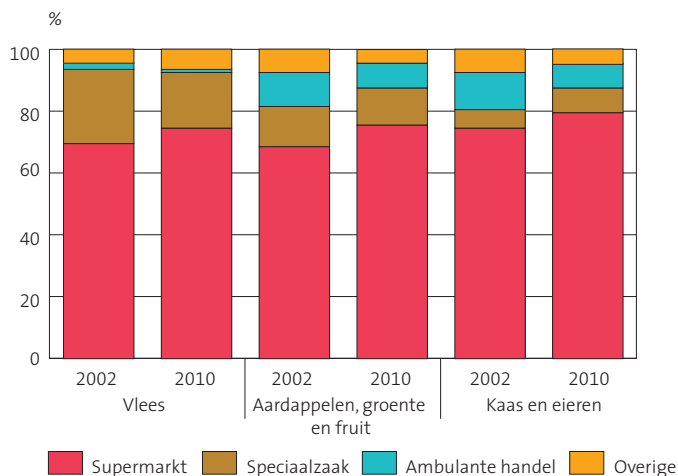
Bijna de helft van de bestedingen aan biologische voedingsmiddelen kwam in 2011 terecht bij de supermarkt. Dit aandeel is de afgelopen jaren sterk gegroeid.

Een derde van de uitgaven ging naar natuurvoedingswinkels, reformzaken of biologische slagers. Een ander belangrijk verkoopkanaal voor biologische voeding gaat via contract-caterers. Het betreft voedsel dat verkocht wordt via bedrijfs- en overheidsrestaurants, onderwijs- en zorginstellingen en vliegtuigen.

Minder voedingsspeciaalzaken en supermarkten

De afgelopen decennia is het aantal voedingsspeciaalzaken fors afgenomen. Deze trend zette ook de afgelopen tien jaar verder door. Er verdwenen tussen 2000 en 2012 vooral veel slagers en groentewinkels. Het aantal

Marktaandeel van enkele voedingsgroepen naar verkoopkanaal



Bron: HBD.

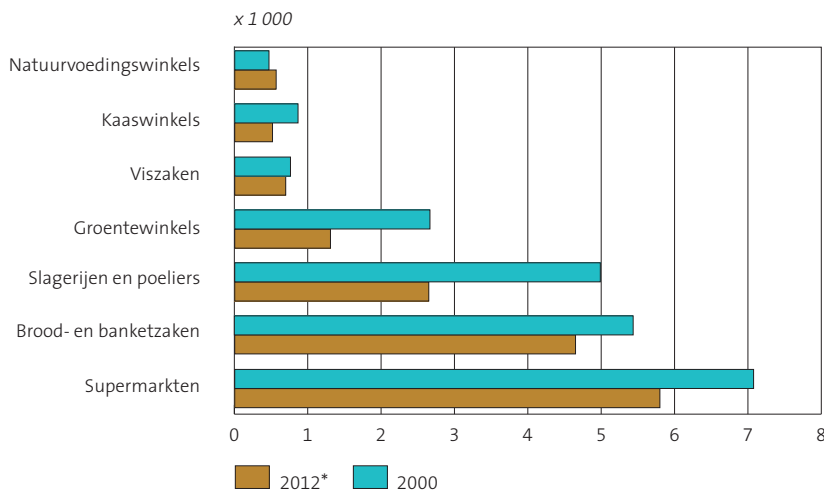
slagerijen kromp met bijna de helft tot ruim 2,6 duizend, terwijl het aantal groentewinkels halveerde tot ruim 1,3 duizend. Er zijn nog relatief veel brood- en banketzaken. In 2012 waren het er ruim 4,6 duizend. Wel waren dat er bijna 15 procent minder dan in 2000. Alleen het aantal viszaken bleef in deze periode nagenoeg gelijk.

Ook het aantal supermarkten liep de afgelopen jaren sterk terug. Dit aantal daalde tussen 2000 en 2012 met bijna een vijfde van 7,1 duizend tot 5,8 duizend. Wel zijn supermarkten steeds groter geworden. In 2005

Aantal slagers en groentewinkels gehalveerd

bedroeg de gemiddelde oppervlakte van een vestiging 769 vierkante meter, in 2011 was dat 877 vierkante meter. De omzet van een doorsnee supermarkt nam toe van 8 duizend euro per dag in 2000 tot bijna 14 duizend euro in 2009. Bijna een kwart hiervan komt door prijsstijgingen.

Supermarkten en voedingspecialzaken



* voorlopig cijfer.

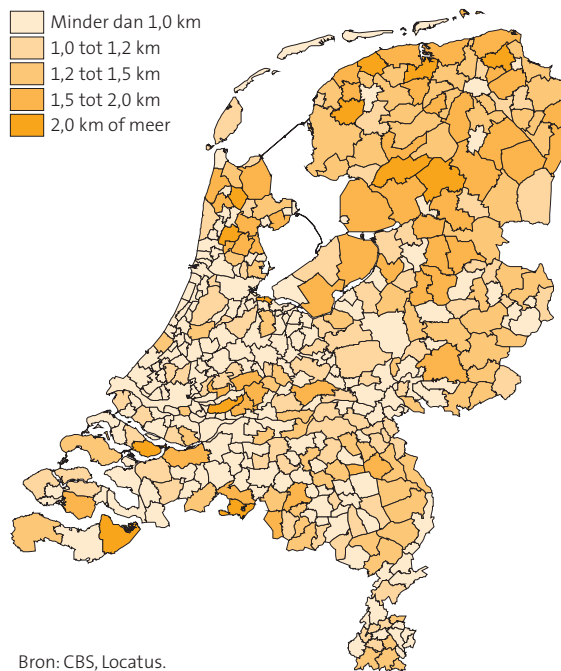
Grote supermarkt gemiddeld op 900 meter afstand

Gemiddeld wonen Nederlanders zo'n 900 meter van de dichtstbijzijnde grote supermarkt (minimaal 150 vierkante meter) af. De afstand tot een kleinere levensmiddelenwinkel, zoals een groentewinkel, toko, mini-supermarkt of slagerij, is met 800 meter wat korter.

Regionaal zijn er wel duidelijke verschillen. Vooral bewoners van het relatief dunbevolkte noorden van ons land moeten doorgaans een fors langere afstand afleggen naar een grote supermarkt dan gemiddeld. Ook stedelijkheid speelt een rol. Zo bedraagt de gemiddelde afstand tot de meest nabije supermarkt voor een inwoner van de gemeente Niedorp in Noord-Holland 2,6 kilometer, terwijl dat voor een inwoner van Amsterdam of Haarlem maar 500 meter is.

Hoewel de afstand tot de dichtstbijzijnde kleinere levensmiddelenzaken landelijk gezien maar 100 meter korter is dan die tot een grote supermarkt, is het aantal levensmiddelenwinkels in de buurt beduidend groter. Binnen een straal van één kilometer heeft een doorsnee inwoner van Nederland de keuze uit tien kleine levensmiddelenwinkels en iets minder dan twee grote supermarkten.

Afstand tot dichtstbijzijnde grote supermarkt, 2011



Bron: CBS, Locatus.

Branchevervaging

De huidige megasupermarkten met hun hemelsbrede assortiment zijn een wereld van verschil met de kruideniers van vroeger. Een kruidenier verkocht alleen ‘droge’ levensmiddelen, zoals koffie, thee en kruiden. Voor aardappels bezocht je de groenteboer, terwijl je voor melk bij de zuivelwinkel moest zijn.

Tegenwoordig bepaalt het CBS het aantal winkels met behulp van registers, zoals het Algemeen Bedrijven Register (ABR) en het Handelsregister. Vroeger werden deze echter handmatig geteld.

In januari 1941 werd in Den Haag een handmatige telling uitgevoerd van het aantal kruidenierszaken. Dat viel nog niet mee, want in die tijd deed het verschijnsel ‘branchevervaging’ opgang. Winkeliers gingen hun koopwaar uitbreiden met artikelen die oorspronke-

lijk niet thuishoorden in hun assortiment. De tellers bezochten daarom een groot aantal winkels om te beoordelen tot welke categorie ze behoorden. Vooral het verschil tussen een kruidenier en zuivelwinkel was lastig. Het Statistiekbureau schrijft hierover: “Uiteindelijk werd als criterium aangenomen, dat, wanneer melk in den winkel verkocht werd, men steeds met een zuivelwinkel te doen had, ook al werden daarin een zeker, vaak niet onbelangrijk aantal kruidenierswaren verkocht.” We hebben hier te maken met de voorlopers van de supermarkt.

Uit de telling bleek uiteindelijk dat Den Haag 816 kruideniers had. Dit komt neer op één kruidenier per 638 inwoners, waarbij de melkverkopende kruideniers dus niet zijn meegerekend. Tegenwoordig telt Den Haag één supermarkt per 1 850 inwoners.

GRATIS
inpak-
service!

Hulp bij het inpakken
van uw boodschappen?
Wij staan voor u klaar!

1

gint
Dezelfde kwaliteit
gemiddeld
25%
goedkoper!

Vandaag
stunt!

stunt!

Frankfurt

bad & douche

huidverzorging

lichaamsverzorging

haarverf



De prijs van eten

De prijs die we voor ons eten betalen bij de kassa van de supermarkt of bij de bakker, slager of groentewinkel hangt af van allerlei factoren. Behalve de prijs van de grondstoffen, dragen ook de kosten voor bewerking, verpakking, tussenhandel, transport en belastingen hier aan bij.

De grondstofprijzen komen tot stand op de wereldmarkt en vertonen sterke fluctuaties. Daarbij speelt niet alleen de vraag een rol, maar ook het aanbod. Hierop kunnen externe omstandigheden zoals het weer of planten- en dierziekten een grote invloed hebben. Zo stegen in 2001 de vleesprijzen in Nederland sterk na de uitbraak van mond- en klauwzeer. In 2006 deed een droge julimaand gevolgd door een natte augustus de aardappelprijzen sterk toenemen.

Voedselprijzen schommelt meer dan totale inflatie

Ruim een tiende van de totale inflatie in Nederland komt voor rekening van de prijzen van voedingsmiddelen en alcoholvrije dranken. De productgroepen 'brood en granen' en 'vlees en vleeswaren' zijn elk verantwoordelijk voor een vijfde van de prijsontwikkeling van voeding. Ongeveer 14 procent kan worden toegeschreven aan zuivelproducten, terwijl groenten en aardappelen goed zijn voor 11 procent. De overige productgroepen, zoals fruit, oliën en vetten en vis en schaaldieren, dragen in mindere mate bij.

De prijzen van voedingsmiddelen schommelen doorgaans meer dan de gemiddelde prijzen. De laatste twee jaar ligt de prijsontwikkeling echter dicht bij de totale inflatie van rond de 2 procent.

In 2001 en 2008 werden voedingsmiddelen flink duurder, met prijsstijgingen tot ruim 8 procent. In 2001 steeg niet alleen de prijs van vlees, maar ook die van andere belangrijke voedingsmiddelen, terwijl in 2008 vooral de prijzen van zuivelproducten omhoog gingen. In 2005 en 2010 was er juist sprake van prijsdalingen. Deze waren voor een belangrijk deel toe te schrijven aan de prijzenoorlogen tussen de verschillende supermarkten in deze jaren. Ook het afgelopen anderhalf jaar had de strijd om de gunst van klant, die in tijden van crisis scherp op de kleintjes let, een dempend effect op de prijzen. Hoewel de kostprijs van voedingsmiddelen sinds 2010 sterk is toegenomen, bleef de prijsstijging voor de consument beperkt.

Consumentenprijs zuivel volgt kostprijs met vertraging

In hoeverre de kostprijzen worden doorberekend aan de consument verschilt sterk per productgroep. Zo zijn gestegen graanprijzen vrij snel terug te zien in de winkelprijzen van brood en andere graanproducten. Daarentegen volgt de consumentenprijs van melk, kaas en eieren veel langzamer en minder sterk de kostprijs van deze producten.

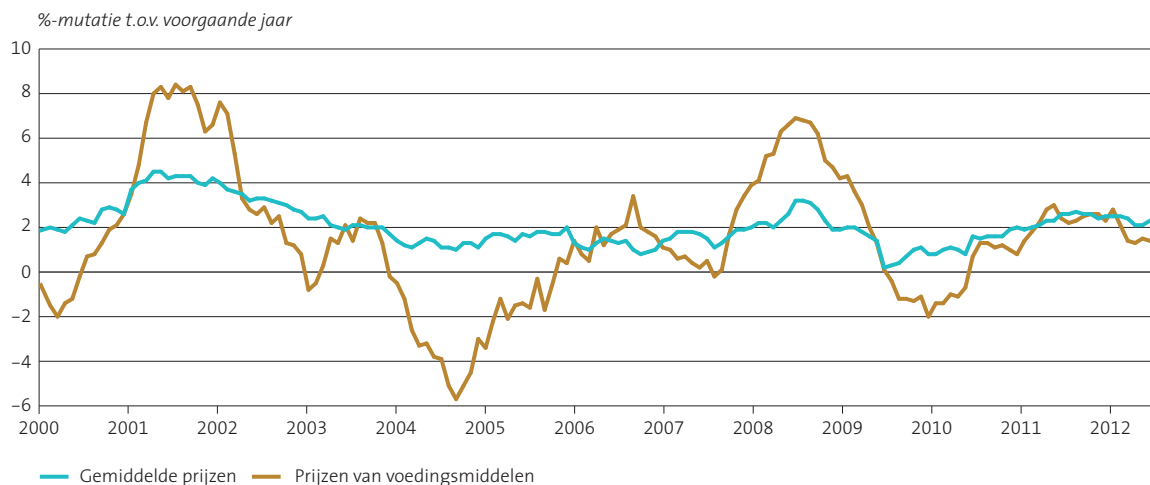
Deze kostprijs steeg in 2007 en 2008 sterk door een grotere vraag onder invloed van de aantrekkende internationale economie. Ook door het melamine melk-schandaal in China groeide de vraag naar betrouwbare melk. De economische crisis had vervolgens een drukkend effect op de kostprijs. Vanaf 2010 is de kostprijs van zuivelproducten opnieuw sterk gestegen, onder meer door een toenemende vraag uit Azië en Noord-Afrika. De consumentenprijs daalde echter tot 2010 nog enigszins en is daarna maar licht gaan stijgen. Supermarkten kunnen niet snel reageren op hogere kostprijzen van zuivelproducten, omdat ze vaak langlopende contracten hebben met leveranciers. Daarnaast

spelen ook concurrentieoverwegingen een rol bij het uiteindelijke prijskaartje van de voedingsmiddelen: supermarkten houden de prijzen laag om geen klanten te verliezen. Verder zorgen de marges van de tussenhandel en transportkosten ervoor dat de consumentenprijs minder grillig verloopt dan de kostprijs.

Dagelijkse producten soms duurder, soms goedkoper

De gemiddelde winkelprijs van enkele veelgebruikte producten laat zien hoe de prijzen per jaar kunnen schommelen. Voor een doorsnee brood bijvoorbeeld, moest de laatste tien jaar tussen de 1,48 euro (in 2008) en 1,17 euro (in 2010) worden betaald. In 2011 kostte een

Ontwikkeling van de prijs van voedingsmiddelen



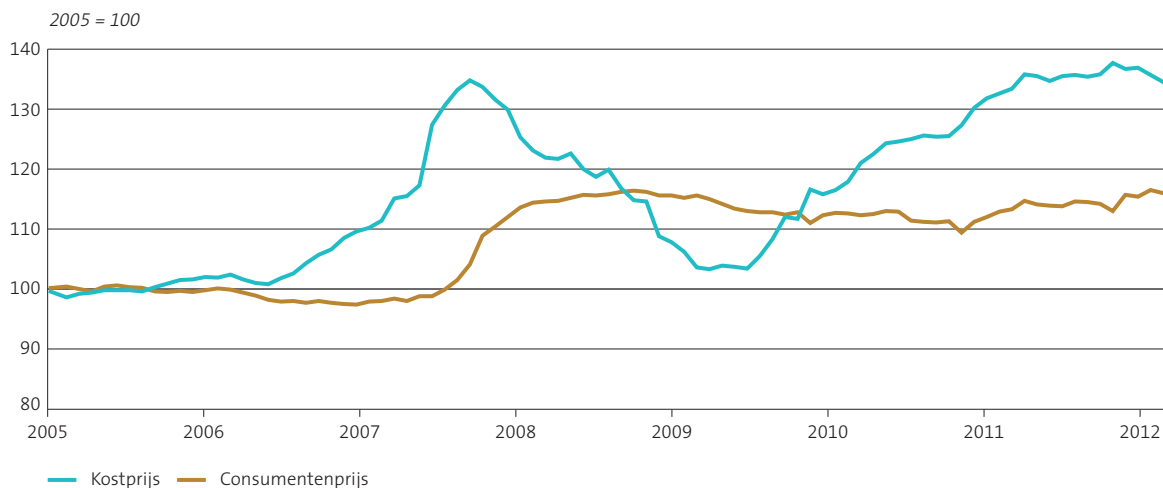
brood net als in 2000 weer 1,29 euro. De prijs van een liter melk liep uiteen van 51 cent (in 2000) tot 71 cent (in 2009), en lag in 2011 met gemiddeld 67 cent weer iets lager. Kaas is op enkele kleine dalingen na vooral duurder geworden. In 2011 moest voor één kilo kaas 9,30 euro worden neergeteld, bijna 2 euro meer dan tien jaar eerder. Koffie is een product dat sterk reageert op de wereldmarkt en grote prijsverschillen laat zien. In 2002 kostte een pondspak koffie 3,08 euro. Daarna daalde de prijs tot 2,47 in 2004, om vervolgens weer toe te nemen tot 4,08 euro in 2011.

Prijs van koffie fluctueert sterk

Lunchpakketje 20 cent duurder geworden

Een eenvoudig lunchpakketje met een krentenbol en twee bruine boterhammen besmeerd met margarine en belegd met een plak kaas en een plak boterhamworst, aangevuld met een beker melk en een banaan, kostte in 2011 gemiddeld 1,27 euro. Dat is 20 cent meer dan in 2000, maar 2 cent minder dan in 2009.

Kostprijs en consumentenprijs van melk, kaas en eieren



Prijs van een lunchpakketje

2 boterhammen, 1 krentenbol, 1 portie kaas, 1 portie boterhamworst, 1 banaan,
3 porties margarine en 1 beker melk

2000

= € 1,07



€ 0,13



€ 0,25



€ 0,21



€ 0,19



€ 0,15



€ 0,04



€ 0,10

2011

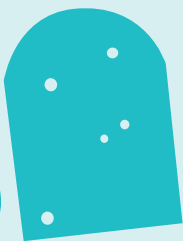
= € 1,27



€ 0,13



€ 0,28



€ 0,28



€ 0,23



€ 0,17



€ 0,05



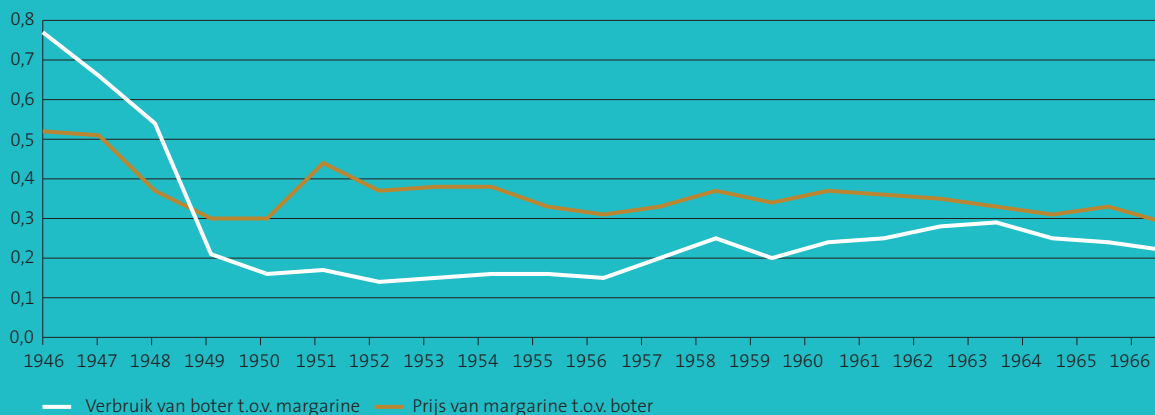
€ 0,13

Armeluisboter

Na de Tweede Wereldoorlog werd roomboter steeds meer vervangen door margarine. Dat kwam vooral doordat boter veel duurder was geworden dan margarine. In 1950 kostte een halve kg margarine gemiddeld 71 cent (32 eurocent) en boter 2 gulden en 38 cent (1,08 euro). Margarine was dus ruim een derde goedkoper dan boter. In dat jaar werd er per hoofd van de bevolking 2,7 kg boter en 17 kg margarine gegeten, een verhouding van 0,16. Toen een jaar later de prijs van roomboter met 11 cent daalde en margarine 28 cent duurder werd, ging het boterverbruik weer iets omhoog. Hetzelfde gebeurde in 1958, toen de prijs van boter kelderde door het beschikbaar komen van goedkopere koelhuisboter. In 1950 leidde de sterk gedaalde boterconsumptie

tot zorgen over mogelijke vitamine-A-tekorten bij arbeidersgezinnen die de dure boter niet konden betalen. Desgevraagd antwoordde minister Mansholt van Landbouw, Visserij en Voedselvoorziening dat het hem bekend was 'dat de prijs van boter, vergeleken met die van andere voedingsmiddelen, zodanig is, dat dit product in de voeding van grote groepen der bevolking door andere consumptievetten wordt vervangen'. In 1961 werd in het Margarinebesluit de toevoeging van vitamine A en D aan margarine verplicht gesteld. Ook in andere landen steeg de consumptie van margarine in de jaren vijftig en zestig, maar nergens zo sterk als in Nederland. Zo at de gemiddelde Belg in 1950 nog 10,7 kg boter en 7,4 kg margarine.

Verbruiks- en prijsverhouding van boter en margarine





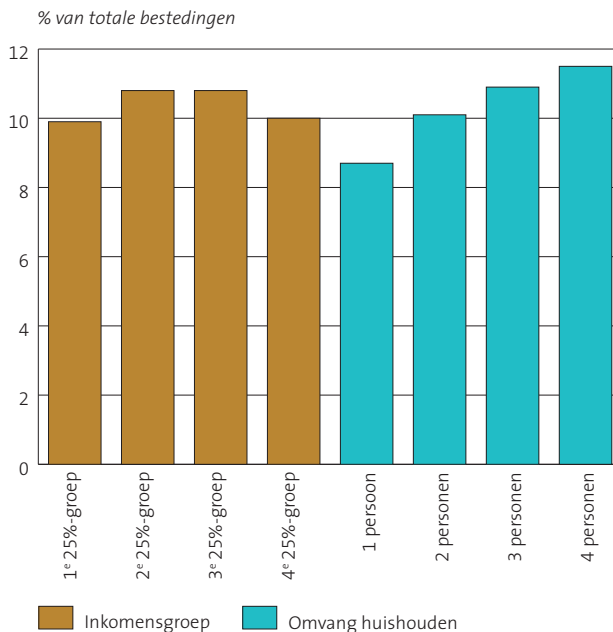
Voedingspatronen

De afgelopen decennia is ons voedingspatroon sterk veranderd. Een belangrijke rol daarbij speelt de toegenomen welvaart waardoor we meer en ook kwalitatief beter eten kunnen kopen. Tegelijkertijd is ook het aanbod van voedsel gegroeid door de fors gestegen productie van de landbouw en de opkomst van de voedingsmiddelenindustrie.

Kleiner deel budget naar voeding

Tot ver in de negentiende eeuw had de arbeider naast zijn eigen loon ook de inkomsten van zijn vrouw of van een van zijn kinderen nodig om in de eerste levensbehoeften voor het gezin te voorzien. In de jaren 1890–1910 krompen de voedselaandelen in de arbeidersbudgetten in de Hollandse steden tot onder

Bestedingen van huishoudens aan voeding naar inkomensgroep en omvang huishouden, 2010



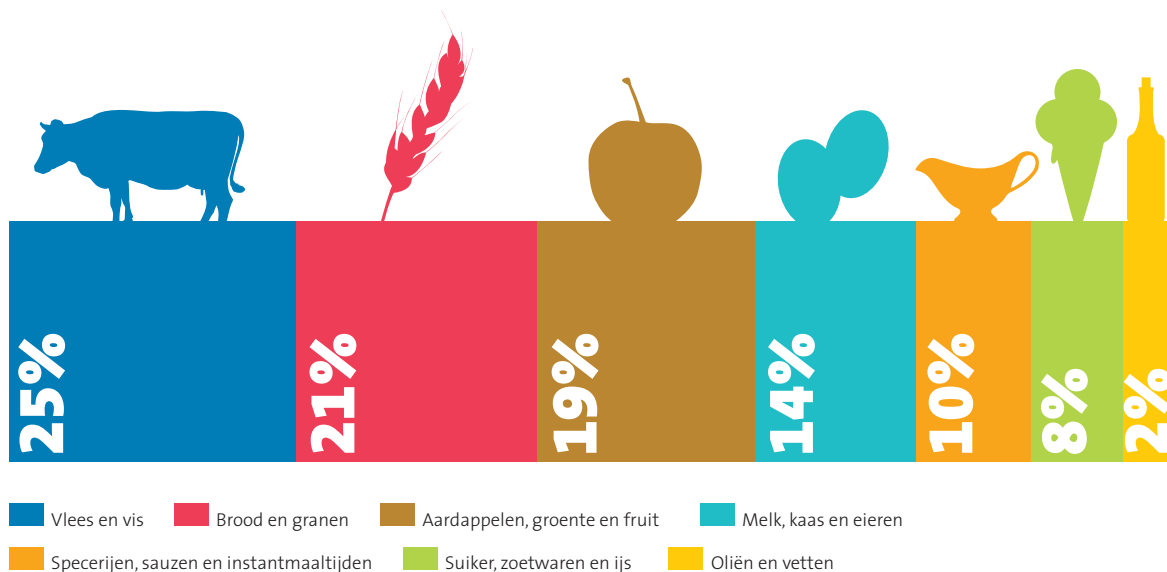
de 50 procent, dankzij stijgende lonen en het verdwijnen van accijnzen op voedingsmiddelen. Naderhand daalde dat aandeel verder. In 1960 besteedde een doorsnee huishouden iets meer dan 30 procent van zijn budget aan voedsel, in 1980 was dit nog 16 procent en in 2011 nog 11 procent (exclusief uitgaven aan horeca en alcoholische dranken).

Het ene huishouden heeft meer te besteden dan het andere. Toch geven de huishoudens in de verschillende inkomensgroepen naar verhouding ongeveer evenveel

Voedingsaandeel in budget verschilt weinig tussen inkomensgroepen

uit aan eten. Dit komt vooral doordat de huishoudens in de hogere inkomensgroepen doorgaans groter zijn dan in de laagste inkomensgroep.

Bestedingen van huishoudens aan voeding, 2011

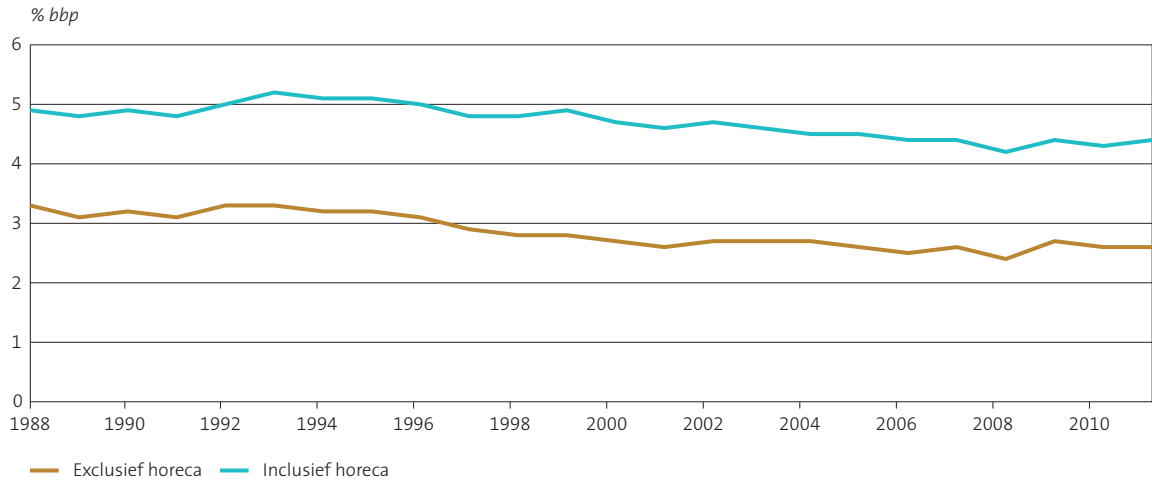


Meest uitgeven aan vlees en vis

Hoewel we een steeds kleiner deel van het budget aan voeding besteden, zijn we wel meer en ook gevarieerder gaan eten. Als we de verdeling van de historische arbeidersbudgetten naar de voedselcategorieën vergelijken met de meest recente, is het meest duidelijke patroon wel de daling van het aandeel van brood en aardappelen en het stijgende aandeel van dierlijke producten zoals vlees, vis en zuivel.

Tegenwoordig gaat het grootste deel van het voedingsbudget op aan vlees en vis. Rond de 26 cent van iedere aan voeding uitgegeven euro wordt daaraan gespendeerd. Brood, en granen tellen voor 21 procent mee. Daarna komen de uitgaven voor aardappelen, groente en fruit (19 procent) en zuivel (14 procent). Ongeveer 10 procent van het voedingsbudget wordt besteed aan specerijen, sauzen en kant-en-klaarmaaltijden.

Productie van de voedingsmiddelenindustrie



Voedingsindustrie: 139 duizend banen

In 2011 bedroeg de productie van de voedingsmiddelenindustrie (inclusief dranken- en tabaksindustrie) in Nederland ruim 14 miljard euro. Dit is 20 procent van de industriële productie (toegevoegde waarde) en 2,6 procent van het bruto binnenlands product. Wanneer ook de productie van de horeca – 9,5 miljard euro in 2011 – wordt meegerekend, is het aandeel van het voedingscluster in het bbp nog groter, te weten 4,4 procent.

De voedingsbranche telde in 2012 ruim 4,6 duizend bedrijven en 139 duizend banen (2011). Dit komt neer op 9 procent van alle industriële bedrijven en 16 procent

van de industriële werkgelegenheid. Met 20 procent van de industriële toegevoegde waarde is de voedingsbranche dan ook een relatief (arbeids)productieve branche. Het kleinbedrijf overheerst: van alle bedrijven zijn er 3,4 duizend (72 procent) met minder dan 10 werkzame personen (inclusief de eigenaar), 1,3 duizend (29 procent) zijn eenmanszaken. Ruim de helft van de bedrijven zijn (kleinschalige) brood- en banketbakkerijen. Slachterijen en vleesverwerkingsbedrijven nemen 12 procent voor hun rekening, terwijl zuivelbedrijven goed zijn voor 6 procent.

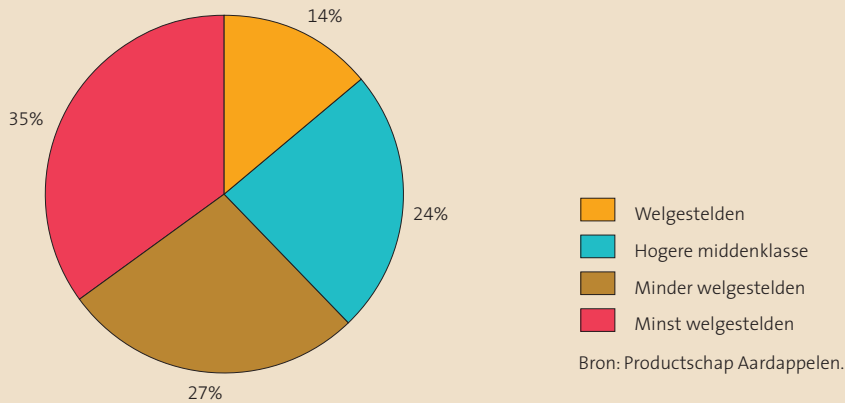
Pioniereters van een innovatief product: de friet

De patates frites kwam vanaf de jaren twintig van de vorige eeuw via de markten en kermissen van België naar ons land. De eerste frietsalon stond in de jaren dertig in Eindhoven. Het was meteen een succes.

Het frietje was economisch van levensbelang. In de jaren vijftig was de productie van aardappelen groter dan het binnenlandse verbruik en de boeren zaten met overschotten. Om de afzet veilig te stellen, begon in 1962 een aantal aardappelboeren in de Achterhoek,

verenigd in de Aardappel Verwerkende Industrie Keppel en Omstreken (Aviko), met de industriële verwerking van consumptieaardappelen tot gesneden, vorgebakken, verpakte en diepgevroren patat. Aviko leverde zijn patates frites in groot- en kleinverpakking aan hotels, restaurants, cafetaria's en snackbars. Later, toen meer mensen over een koelkast beschikten, volgde de verkoop aan zelfbedieningswinkels en supermarkten.

Patat eten buitenshuis naar welstand, 1965



Wie waren de pionierconsumenten van het buitenshuis snacks? De grootste afnemers van de patatten van de frietsalons zaten in het zuiden en behoorden tot de laagste welstandsklassen, bleek in 1965 uit een enquête van Het Produktschap voor Aardappelen. Het frietje discrimineerde dus naar woonplaats en sociale klasse. In de grote steden was het percentage (huishoudens) 21, in Noord-Brabant, Limburg en Zeeland was het 46. In grote gezinnen werd bovendien vaker en

meer patat gegeten dan in kleinere gezinnen. De kleinste huishoudens (1 à 2 personen) aten 5 procent van alle buitenshuis gegeten porties, de grootste gezinnen (meer dan 5 personen) 63 procent.

Het snacken heeft de eetcultuur in ons land ingrijpend veranderd, al zijn we, Europees gezien, nooit grote buitenshuiseters geworden.



Het gewicht komt met de jaren

Door het grote aanbod van voedingsmiddelen is het in Nederland tegenwoordig mogelijk om er een gevarieerd en gezond voedingspatroon op na te houden. Ondervoeding of tekorten komen dan ook vrijwel niet meer voor. Toch kan het in veel gevallen beter: we zouden nog gezonder kunnen zijn als we ons meer houden aan de Richtlijn gezonde voeding van de Gezondheidsraad. In dat geval zouden we veel meer groenten, fruit en vis moeten eten en de verzadigd vetconsumptie beperken. Zo haalt vrijwel niemand de aanbevolen 200 gram groenten per dag en komt maar 2 procent van de jongvolwassenen (19 tot 30 jaar) aan 150 gram. Bij oudere leeftijdsgroepen wordt dat iets beter, met de beste score voor vrouwen boven de 50 van wie 17 procent aan de richtlijn voldoet. Ook zijn ouderen de beste viseters.

Langer maar vooral zwaarder

Goede voeding en een goede gezondheidszorg hebben eraan bijgedragen dat Nederlanders gemiddeld steeds langer zijn geworden. Door meer te eten dan het lichaam nodig heeft, zijn echter ook veel mensen te zwaar geworden. De balans is zoek: het lichaamsgewicht van de gemiddelde Nederlander is veel sterker toegenomen dan de lichaamslengte. Tussen 1991 en 2011 is de gemiddelde volwassen man (20 jaar en ouder) 2,1 centimeter langer en 5,6 kilo zwaarder

geworden. Vrouwen kregen er 0,6 centimeter en 3,7 kilo bij. Een doorsnee volwassen man in Nederland weegt momenteel zo'n 84 kilo bij een lengte van 180,9 centimeter: met een BMI van 25,7 heeft hij daarmee volgens de gangbare definitie matig overgewicht. De gemiddelde vrouw van 70 kg en 167,5 cm zit met een BMI van 24,9 net onder de grenswaarde van 25, die het verschil tussen normaal gewicht en matig overgewicht markeert.

BMI

De Body Mass Index is het gewicht in kilogram gedeeld door het kwadraat van de lengte in meters. Bij een BMI van 25 tot 30 of meer is sprake van matig overgewicht, bij een BMI van 30 of hoger van ernstig overgewicht. Voor kinderen gelden andere criteria.

Steeds meer overgewicht

In de loop van de jaren is het aantal mensen met overgewicht fors gegroeid. In 2011 was 54 procent van de volwassen mannen en 43 procent van de vrouwen te zwaar. Dat zijn er aanzienlijk meer dan twintig jaar geleden, toen deze aandelen nog 39 respectievelijk 31 procent bedroegen. Inmiddels kampen 6,0 miljoen volwassenen met overgewicht, van wie er 1,4 miljoen

ernstig overgewicht hebben. Ernstig overwicht heeft iemand van 1,81 meter bij 98,3 kg of meer, en iemand van 1,68 meter bij een gewicht van minimaal 84,7 kg. In een leefomgeving met een steeds overvloediger aanbod van eten en drinken wordt het kennelijk steeds moeilijker om de balans tussen eten en bewegen in de gaten te houden.

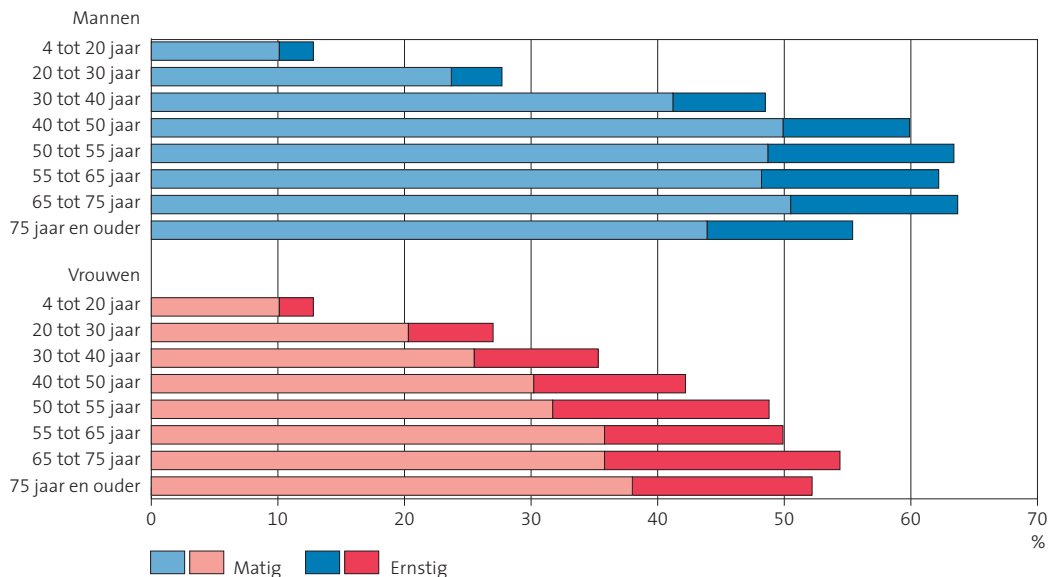
Hoe ouder, hoe zwaarder

Het overgewicht begint soms al op jonge leeftijd. In 2011 was 13 procent van de 4- tot 20-jarigen te zwaar. Er zijn daarmee ruim 400 duizend te zware kinderen

in Nederland, van wie er 85 duizend bovendien ernstig overgewicht hebben.

Bij volwassenen zien we dat het overgewicht met de jaren toeneemt. Van de veertigers bijvoorbeeld heeft 60 procent van de mannen en 42 procent van de vrouwen overgewicht. Bij hogere leeftijden stijgt het aandeel te zware mannen tot 64 procent onder 65- tot 75-jarigen. Van de 65- tot 75-jarige vrouwen heeft 54 procent matig of ernstig overgewicht. Bij 75-plusers is het aandeel bij beide geslachten weer iets lager. Vrouwen zijn dus minder vaak te zwaar dan mannen. Bij vrouwen is er wel vaker sprake van ern-

Mannen en vrouwen met matig en ernstig overgewicht, 2011



Bekijk de animatie op:
www.cbs.nl/het-gewicht-komt-met-de-jaren

stig overgewicht, vooral op hogere leeftijden. Zo heeft 19 procent van de vrouwen tussen de 65 en 75 jaar te kampen met ernstig overgewicht, tegen 13 procent van de mannen.

Meer mensen met diabetes

Een gezonde voeding en een gezond gewicht dragen bij aan een goede gezondheid. Een ziekte waarbij overgewicht een grote rol speelt is diabetes, ook wel suikerziekte genoemd. In 2011 had 4,7 procent van de bevolking diabetes, bijna twee keer zoveel als in 2001 toen het aandeel nog 2,8 procent was. Deze toena-

me hangt niet alleen samen met het groeiende aandeel te zware mensen, maar ook met het steeds ouder worden van de bevolking. Een hogere leeftijd en een hoger gewicht vergroten de kans op diabetes. In 2011 had 15,5 procent van de 65- tot 75-jarigen en 16,1 procent van de 75-plussers diabetes. Tien jaar geleden was dat nog 10,6 en 12,7 procent.

Aantal volwassenen (20 jaar en ouder) met overgewicht per 100 personen



Minder aardappelen en groente en meer vlees en kaas

Volgens de statistieken van het verbruik per hoofd van de bevolking at de gemiddelde inwoner van Nederland in 1950 ruim 350 gram aardappelen per dag. Tegenwoordig is dat nog maar zo'n 230 gram. De dagelijkse kaas- en vleesconsumptie was in de jaren vijftig nog zeer bescheiden vergeleken met die in het begin van de 21e eeuw. In ruim een halve eeuw is de doorsnee Nederlander drieënhalf keer zoveel kaas en bijna tweeënhalf keer zoveel vlees gaan eten. De dagelijkse consumptie van groenten is veel minder veranderd en lag in 1950 met 181 gram bijna 20 gram hoger dan nu. Deze verbruikscijfers zijn inclusief een onbekend aandeel afval

en laten dus niet de 'netto' groenteconsumptie zien, die volgens deze cijfers wel in de richting van de aanbevolen hoeveelheid zou gaan.

Een voor de vetconsumptie gunstige ontwikkeling is te zien bij melk, waar de volle melk vrijwel verdrongen is door de minder vette varianten. In 1970 werd er gemiddeld een glas (200 ml) volle melk en een tiende glas halfvolle melk per persoon per dag gedronken. Ruim dertig jaar later is het gemiddelde een klein glas halfvolle melk geworden en overtreft de consumptie van karnemelk die van volle melk.

Verbruik van aardappelen, groente, vlees en kaas per inwoner (in gram per dag)



Literatuur

Bakker, K. (2008, 15 oktober). Aandeel voeding in huishoudbudget steeds kleiner. *CBS-Webmagazine*.

Bie, R.J. van der (2001). *De gekluisde maaltijd*. Index. Feiten en cijfers over de samenleving, 8, nr. 3.

Centraal Bureau voor de Statistiek (1999). *200 jaar statistiek in tijdreeksen 1800–1999*, Voorburg/Heerlen.

Centraal Bureau voor de Statistiek (1942). Kruideniersstelling te 's-Gravenhage, Januari 1941. *Maandschrift van het Centraal Bureau voor de Statistiek*, 37, nr. 2/3.

Centraal Bureau voor de Statistiek, Maandstatistiek van de landbouw 1950.

Centraal Bureau voor de Statistiek (1967). Het verbruik van margarine en boter in Nederland en enige andere landen. *Maandschrift van het Centraal Bureau voor de Statistiek*, 62.

Handelingen der Staten-Generaal – Zitting 1949–1950 – I. Aanhangsel, vel 14, p. 29.

Hoofdbedrijfschap Detailhandel: www.hbd.nl.

Kuypers, I. (2002). *In de schaduw van de grote oorlog. De Nederlandse arbeidersbeweging en de overheid, 1914–1920*, Amsterdam.

LEI, onderdeel van Wageningen UR (University & Research centre) en Centraal Bureau voor de Statistiek, *Land en tuinbouwcijfers 2012*.

Productschap voor Aardappelen (1965). *Pommes frites en voorverpakte consumptieaardappelen*. Enquête gehouden voorjaar 1965, 's-Gravenhage.

Productschap zuivel, *Zuivel in cijfers 2011*.

RIVM, *Nationaal kompas volksgezondheid*.

Foto's

- Omslag Hollandse Hoogte,
Hoogteyling
- p.6 Hollandse Hoogte,
Hoogteyling
- p.12 Hollandse Hoogte,
Pennarts
- p.18 Shutterstock,
Corepics
- p.24 Nationale Beeldbank,
Morijn
- p.30 Nationale Beeldbank,
Guido Koppes Fotografie
- p.36 Nationale Beeldbank,
Tineke Jongewaard

Animaties

Hoofdstuk 2

Voeding van dichtbij en ver

www.cbs.nl/voeding-van-dichtbij-en-ver

Florian Franken TV Network

Hoofdstuk 6

Het gewicht komt met de jaren

www.cbs.nl/het-gewicht-komt-met-de-jaren

Florian Franken TV Network

Colofon

Deze publicatie wordt van harte ondersteund door het Voedingscentrum.

Voedingscentrum
eerlijk over eten



Uitgever

Centraal Bureau voor de Statistiek
Henri Faasdreef 312
2492 JP Den Haag

Auteurs

Ronald van der Bie
Brigitte Hermans
Cor Pierik
Lieke Stroucken
Elma Wobma

Ontwerp en DTP

Centraal Bureau voor de Statistiek
Delta3

Druk

Tuijtel, Hardinxveld-Giessendam

Omslag

Delta3, Den Haag

Inlichtingen

Tel (088) 570 70 70
Fax (070) 337 59 94
Via contactformulier:
www.cbs.nl/infoservice

Bestellingen

Email: verkoop@cbs.nl
Fax: (045) 570 62 68

Internet

www.cbs.nl

Prijs: € 3,00
ISBN: 978-90-357-2042-8
Oplage: 27 000 exemplaren

© Centraal Bureau voor de Statistiek,
Den Haag/Heerlen, 2012.
Verveelvoudiging is toegestaan,
mits het CBS als bron wordt vermeld.

