



# Regionale statistieken anno 2012

Wegwijs in het steeds omvangrijkere statistiekaanbod

Hilde Keuning, coördinator regionale statistieken, CBS

Het Centraal Bureau voor de Statistiek (CBS) publiceert statistieken over verschillende thema's en op verschillende regionale niveaus. Alle statistieken die het CBS maakt, zijn openbaar en te vinden in StatLine (<http://statline.cbs.nl/>). In 1999 zijn voor het eerst alle publiceerbare gegevens in StatLine bij elkaar gebracht. Dit was een grote vooruitgang. Gebruikers kunnen nu zelf hun weg vinden in de door het CBS geproduceerde statistische gegevens en selecties maken in alle beschikbare statistieken. Omdat alle gegevens die in StatLine staan onderling vergelijkbaar moeten zijn, is de één-cijfergedachte hierbij een belangrijke richtlijn. Dit houdt in dat binnen het CBS afspraken zijn gemaakt over definities, classificaties en regionale indelingen. Op deze manier zijn statistieken vergelijkbaar over bijvoorbeeld regio's, jaren en bevolkingsgroepen. Deze richtlijn geeft de CBS-statistieken een groot voordeel boven een verzameling gegevens uit andere openbare bronnen.

De afgelopen jaren is het aantal gegevens in StatLine flink toegenomen. Daarnaast zijn er ook steeds meer onderwerpen bijgekomen met uitsplitsingen naar meer regionale indelingen. Door deze enorme toename van het aantal gegevens in StatLine is het soms moeilijk om het overzicht te kunnen bewaren.

## 1. Themagericht zoeken voor verschillende doelgroepen

De opzet van StatLine is te vergelijken met die van een determinatietabel voor planten of dieren. Door steeds een keuze te maken uit het wel of niet aanwezig zijn van bepaalde kenmerken, kunnen de planten of dieren worden gevonden waarin eindgebruikers zijn geïnteresseerd. Ook StatLine werkt op deze manier. Door steeds een keuze te maken uit thematische kenmerken, kunnen de gewenste tabellen worden gevonden. Iedereen die wel eens een determinatietabel heeft gebruikt, weet echter dat keuzes niet altijd eenduidig zijn, zeker niet voor beginnende gebruikers. Dit gaat ook op voor StatLine. Naarmate StatLine zich verder uitbreidt, wordt het gebruik minder eenvoudig.

De grote hoeveelheid aan gegevens is, behalve door de technische mogelijkheden, ook een gevolg van de vele doelgroepen die het CBS bedient. Deze doelgroepen lopen uiteen van de niet-professionele gebruikers, zoals burgers, tot professionele gebruikers als beleidsmakers, onderzoekers en bedrijven in allerlei branches. Om gegevens

gemakkelijker vindbaar te maken, heeft het CBS voor enkele specifieke doelgroepen aparte websites gemaakt. Op deze websites zijn de voor de doelgroepen meest interessante gegevens op een toegankelijke manier weergegeven. Een voorbeeld is onder meer [CBSindeclas.nl](http://CBSindeclas.nl). Op deze website worden statistieken voor het onderwijs eenvoudig toegankelijk gemaakt. Voor bedrijven is er [CBSvooruwbedrijf.nl](http://CBSvooruwbedrijf.nl) en voor gebruikers met interesse in bepaalde buurten, zoals bewoners of mensen die willen verhuizen, zijn op

de website [CBSinuwbuurt.nl](http://CBSinuwbuurt.nl) gegevens per buurt bij elkaar te vinden.

Een andere belangrijke doelgroep zijn decentrale overheden, zoals provincies en gemeenten. Deze instanties willen graag gegevens over allerlei thema's, maar dan uitgesplitst naar een specifieke regio. StatLine is in eerste instantie thematisch opgezet en niet regionaal. Dat wil zeggen dat de afbakening op weg naar de gewenste tabel in thema's zijn ingedeeld, zoals 'Gezondheid en welzijn' of 'Arbeid en sociale zekerheid'. De keuze voor een regio komt pas helemaal aan het eind. Soms blijkt dan echter dat er geen regionale afbakening mogelijk is.

### 1.1. Nederland regionaal

Om eenvoudiger naar regionale gegevens te kunnen zoeken, is in StatLine de thema-map 'Nederland regionaal' opgenomen. In deze map zijn, wederom per thema, de tabellen te vinden met een regionale onderverdeling. Het enige nadeel van deze tabellen is dat pas in de laatste stap zichtbaar is over welke regio's er gegevens beschikbaar zijn. Het nieuwe webportal [cbs.nl/decentraleoverheden](http://cbs.nl/decentraleoverheden) biedt in zo'n geval uitkomst. Daarover meer in paragraaf 3.2. Op dit portal staat ook een uitleg en aanwijzingen waarmee gebruikers meer uit StatLine kunnen halen.

Sinds enkele jaren zijn in de thema-map 'Nederland regionaal' ook interactieve



Fig. 1 Toegangen voor doelgroepen op [cbs.nl](http://cbs.nl).

kaarten opgenomen. Deze staan los van StatLine. In deze zogenaamde Geoservices zijn alle wijk- en buurtcijfers opgenomen die ook in de StatLine-tabel 'Kerncijfers Wijken en Buurten' kunnen worden gevonden. Deze Geoservices zijn ook via het nieuwe portal toegankelijk of via het Nationaal Georegister (<http://www.nationaalgeoregister.nl>) als service vanuit Publieke Dienstverlening op de Kaart (PDOK).

Door over de kaart te bewegen en met de cursor in of uit te zoomen, kunnen heel gemakkelijk de cijfers van gemeenten, wijken of buurten worden afgelezen.

## Alle statistieken openbaar en online

### 2 Regionale statistieken zoeken in StatLine

Wanneer gebruikers in de thema-map 'Nederland regionaal' naar regionale StatLine-statistieken zoeken, kan het voorkomen dat de gegevens niet worden gevonden. Daar zijn drie redenen voor te noemen:

1. De gegevens staan er niet naar de gewenste regio
2. De gegevens staan verspreid over verschillende tabellen met verschillende regionale indelingen
3. Door gemeentelijke herindelingen is de gemeente opgehouden te bestaan en zijn er geen gegevens meer te vinden in StatLine

De volgende paragrafen gaan dieper in op deze drie redenen.

#### 2.1. Gegevens naar thema

Net als StatLine zelf, is de thema-map 'Nederland regionaal' in StatLine thematisch opgebouwd en kan deze via het maken van keuzes worden geraadpleegd. Elke afslag is een keuze voor een (versmalling van een) onderwerp, periode of regio. Net als in een determinatietabel voor planten of dieren zijn deze keuzes in StatLine niet altijd eenduidig. De 'wegwijzers' bij de ingang en de afslagen kunnen niet altijd precies het domein en de diepgang van de tabellen afbakenen. Hoort 'ziekteverzuim' bij het thema 'Gezondheid en welzijn' of bij 'Arbeid en sociale zekerheid'? StatLine kiest er daarom voor om verschillende ingangen ook naar dezelfde eindtabel te laten leiden. De tabel over

ziekteverzuim is zowel via het thema 'Gezondheid en welzijn', als via het thema 'Arbeid en sociale zekerheid' te achterhalen. Tabellen met regionale statistieken kunnen ook via twee ingangen worden gevonden. Deze zijn ondergebracht binnen een inhoudelijk thema, maar ook in de thema-map 'Nederland regionaal'. Dit maakt de trefkans groter.

Naar welke regionale indeling gegevens beschikbaar zijn, kan per statistiek verschillen. Dit kan naar een

bestuurlijke indeling zijn, zoals gemeenten of provincies, maar ook naar een thematische indeling, zoals een GGD-regio. Daarom kan, ook als er in de thema-map 'Nederland regionaal' wordt gezocht, uiteindelijk blijken dat de statistiek niet naar de gewenste regionale verdeling beschikbaar is.

#### 2.2 Gegevens over een combinatie van thema's

Behalve in thematische statistieken naar regio, zijn medewerkers van gemeenten en provincies of andere regionale onderzoekers, vaak geïnteresseerd in statistieken die meerdere thema's combineren. Een voorbeeld hiervan is de vraag hoeveel jongeren in een bepaalde gemeente alcoholische drank drinken en waar zij

deze nuttigen. In onderstaand schema (figuur 2) is deze vraag uitgesplitst naar deze afzonderlijke variabelen.

In StatLine kunnen twee thema's delen van deze vraag beantwoorden. Dit zijn de thema's 'Gezondheid en welzijn' en 'Vrije tijd en cultuur'. Onder het thema 'Gezondheid en welzijn' staan gegevens over het aantal en de frequentie van alcoholgebruik naar leeftijdscategorie. Onder het thema 'Vrije tijd en cultuur' staan gegevens over het gemiddelde cafébezoek per week. Ook dit naar leeftijdscategorie. Een definitief antwoord op deze vraag kan met beide gegevens echter niet worden gegeven. Zo ontbreekt een uitsplitsing naar regio, is het niet bekend of de alcoholhoudende drank uitsluitend tijdens cafébezoek wordt genuttigd en verschillen ook de gebruikte leeftijdscategorieën in beide tabellen. Via StatLine kunnen de gewenste gegevens dus niet direct worden gevonden. In paragraaf 3.3 wordt geschetst hoe het CBS toch ook andere indelingen kan leveren.

#### 2.3. Gemeenten zijn opgeheven

De derde reden waarom StatLine vanuit regionaal perspectief niet altijd overzichtelijk is, heeft te maken met de Nederlandse 'traditie' om jaarlijks gemeenten her in te delen. Het aantal gemeenten daalt daarvoor gestaag, zoals in figuur 3 is te zien.

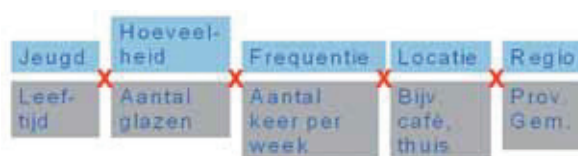


Fig. 2 Uitsplitsing onderzoeksvraag naar drinkgedrag van jongeren



Fig. 3 Afname van aantal gemeenten vanaf 1935.

Onderwerpen Perioden Regio's	Totale bevolking							
	Mannen		Vrouwen		2005 2007 2010			
	1995	1997	1999	2001	2003	aantal		
Aalten	18 507,5	18 710,0	18 706,0	18 792,0	18 926,5	27 461,0	27 569,0	27 469,5
Ambt Montfort	11 144,0	11 102,0	11 053,5	11 037,5	10 991,5	10 958,0		
Andijk	6 226,0	6 298,5	6 384,5	6 397,5	6 406,5	6 447,5	6 587,0	6 511,0
Angerlo	4 631,5	4 668,5	4 806,5	4 806,0	5 065,0			
Barneveld	45 572,0	46 601,0	47 507,5	48 628,0	49 721,0	50 237,0	51 219,5	52 756,0
Bathmen	5 222,0	5 256,5	5 176,5	5 231,0	5 304,0			
Brakel	6 851,0	6 995,0						
Coevorden	14 989,0	14 980,5	34 671,5	35 629,0	36 114,0	36 110,5	36 016,5	36 094,0
Egmond	11 556,5	11 462,5	11 359,0					
Groesbeek	18 785,0	19 155,0	19 235,5	19 203,5	18 888,0	18 799,5	18 941,5	18 896,5
Huissen	15 462,5	15 555,5	15 734,5					
Hunsel	5 963,0	5 980,0	6 069,5	6 139,5	6 206,0	6 217,0		
Menaldumadeel	13 450,5	13 686,0	13 822,0	14 180,0	14 053,0	13 925,5	13 759,5	13 761,0
Nieuwleusen	8 298,0	8 274,0	8 328,5					
Nieuw-Vossemeer	2 334,0							
Piinsbeek	10 255,0							
Reiderland	7 099,5	6 971,0	6 997,5	7 018,0	7 045,0	6 992,0	7 008,5	
Rijsbergen	5 946,5							
Rijssen-Holten						36 389,5	36 625,5	37 256,5
Zwartsluis	4 419,5	4 434,0	4 545,5					

Fig. 4 Lege cellen in StatLine door opheffing van gemeenten.

Het CBS publiceert veel gegevens over gemeenten. Het voordeel is dat deze relatief gemakkelijk naar veel andere indelingen kunnen worden omgerekend. Het nadeel is wel dat er als gevolg van de herindelingen jaarlijks meer lege cellen in de StatLine-tabellen komen, zoals in figuur 4.

Om (onderdelen van) gemeenten te kunnen blijven volgen, heeft het CBS een tabel ontwikkeld waarin de gemeenten van 2009 als basis dienen en gegevens vanaf 1999 naar die indeling worden weergegeven. De tabel kent een beperkt aantal thema's dient als voorbeeld voor de mogelijkheden hoe voor gemeentelijke herindelingen kan worden gecorrigeerd.

### 3 Gerichter zoeken en zelf berekenen met het nieuwe portal

Om regionale statistieken eenvoudiger te kunnen vinden en te ondersteunen, is het portal 'Decentrale Overheden' (<http://www.cbs.nl/decentraaloverheden>) opgezet. In dit portal staat onder meer:

- Een schema waarin staat aangekruist welke tabel onder welk thema welke regionale indeling heeft. Een soort van plattegrond.
- Een link naar hulpmiddelen om zelf gegevens vanuit gemeentelijk niveau om te rekenen naar andere indelingen of naar nieuwe gemeentelijke indelingen.
- Een aantal voorbeelden van onderzoek op maat.
- Een beschrijving van de verschillende regionale indelingen die het CBS gebruikt en hun samenhang.

- Voorbeelden van over welke informatie het CBS geen gegevens heeft en een uitleg waarom niet.

Met dit portal kunnen de eerder genoemde drie redenen waarom bepaalde gegevens niet beschikbaar zijn worden verklaard, worden voorkomen dan wel worden verholpen.

#### 3.1 Verklaren

Over het algemeen bestaan er vijf redenen waarom de gegevens niet in StatLine beschikbaar zijn (zie kader 1).

Gegevens die niet of in een andere dan de gewenste regionale indeling in StatLine beschikbaar zijn, kunnen soms wel voor de gewenste regio's worden geleverd. Daarnaast kunnen gebruikers soms ook deze gegevens zelf omrekenen (zie paragraaf 3.3).

#### 3.2 Voorkomen

Om te voorkomen dat gebruikers een

#### Detailniveau

In geval van steekproefonderzoek geldt dat hoe meer waarnemingen in een onderzoek zijn gedaan, hoe meer details kunnen worden gepresenteerd. De omvang van de steekproef en de respons zijn dus van invloed op het detailniveau waarop de uitkomsten kunnen worden gepubliceerd. Of meer (regionale) diepgang mogelijk is dan beschikbaar is in StatLine, kan worden nagevraagd via de infoservice van het CBS.

#### Regionale indelingen

In vrijwel alle regionale publicaties hanteert het CBS de regionale standaardindelingen. Niet alle uitkomsten worden naar alle mogelijke regionale niveaus gepubliceerd in StatLine.

#### Actualiteit

Statistieken over de afgelopen verslagperiode zijn niet altijd meteen na afloop van die periode in StatLine beschikbaar. De vuistregel is dat statistieken binnen de daaropvolgende verslagperiode worden gepubliceerd. Zo worden maandstatistieken over het algemeen dus binnen een maand gepubliceerd en jaarstatistieken binnen een jaar. Sommige onderzoeken vormen hierop een uitzondering. Zo wordt de statistiek Bodemgebruik in Nederland elke twee jaar gepubliceerd. Omdat het maken van de statistiek ook tijd kost, zijn de meest recente cijfers over het bodemgebruik die over verslagjaar 2008.

#### Combinaties

Cbs.nl en StatLine zijn ingedeeld volgens vaste thema's. Het aantal mogelijke combinaties over de thema's heen is zeer groot. Het koppelen van gegevens uit verschillende thema's is vaak mogelijk. Via de infoservice van het CBS is hierover meer informatie te krijgen.

#### Geheimhouding

Uitkomsten worden uitsluitend gepubliceerd als aan de regels van statistische beveiliging is voldaan. Dat wil zeggen dat informatie niet herleidbaar mag zijn tot een individueel persoon, bedrijf of instelling. Is dat wel het geval, dan is de betreffende uitkomst niet beschikbaar.

Kader 1 Vijf redenen waarom gegevens soms niet in StatLine staan.

	Nederland	Landelijk	Provincie	COROP-gebied	RPA-gebied	RPA-gebied	GID-gebied	Polterregio	Landschapregio	Groep van randbouwgebieden	Stadsgebied	Grootstedelijke agglomeratie	Gemeente	Wijk / buurt	Postcodegebied
Arbeidsverleden van de Nederlandse bevolking in de afgelopen 4 jaar	x	x	x	x											
Banen van werknemers, economische activiteit (SR0008), regio	x	x	x	x											
Banen werknemers en afstand woon-werk, woon- en werkregio's	x		x	x											
Beroepsbevolking, gemeenten													x	x	
Beroepsbevolking, kenners/professionals, provincie	x	x	x												
Beroepsbevolking, provincie vanaf 1981 naar geslacht	x	x	x												
Beroepsbevolking, regio	x	x	x	x	x	x									
Cohorten allochtone immigranten, werk, uitkering en woongemeente	x														
Geregistreerde werkloosheid, landsdeel	x	x													
MBO-geplaatste schoolverlaters op de arbeidsmarkt, inkomsten naar regio	x	x	x												
Organisatiegraad en leden van vakverenigingen van werknemers, regio	x	x	x												
Personen met werk of uitkering, hokkomst, woongemeente en verblijfsduur	x														
Vacatures, naar regio, sbi, bedrijfsprofiel, beroep en opleiding	x	x	x	x	x	x									
Voorloos schoolverlaters naar de arbeidsmarkt, inkomsten naar regio	x	x	x												
Werkloze beroepsbevolking, baaninduur, regio	x	x	x												
Werkloze beroepsbevolking, werkloosheidsduur, regio	x	x	x												
Werknemers, gemiddeld percentage niet-westers allochtone collega's	x														

Fig. 5 Weergave van het kruisjesschema met regionale indeling per StatLine-tabel.

tabel opzoeken waarin de gegevens niet de gewenste regionale indeling hebben, is in het portal een zogenaamd kruisjesschema opgenomen. In dit schema staan alle tabellen met regionale indelingen mét daarbij welke indelingen per tabel zijn toegepast. In plaats van eerst StatLine doornemen, kunnen gebruikers nu in één oogopslag zien welke tabellen voor hen bruikbaar zijn of niet. In figuur 5 is een weergave van het schema te zien.

Als gegevens per gemeente beschikbaar zijn, kunnen gebruikers deze vaak zelf naar andere indelingen of naar nieuwe gemeente-indelingen omrekenen. De gemeenten vormen de bouwstenen van veel andere regionale indelingen. Dit wil zeggen dat andere indelingen vaak groeperingen van gemeenten zijn. Figuur 6 laat enkele regio's zien die uit gemeenten worden opgebouwd.

Om de omrekeningen te kunnen uitvoeren, zijn in het portal verschillende hulpbronnen beschikbaar.

### 3.3 Verhelpen

#### 3.3.1. Omrekenen

Soms zijn gegevens die niet per regio worden gepubliceerd toch naar regio beschikbaar of zijn er meer regio's beschikbaar dan in de tabel staan. Het is altijd de moeite waard hierover contact op te nemen met [infoservice@cbs.nl](mailto:infoservice@cbs.nl). In het portal is informatie opgenomen die als handvat kan dienen bij het omrekenen van gegevens naar andere, hogere regionale indelingen. In kader 2 worden enkele mogelijkheden geschetst.

Met deze kennis kan opnieuw een antwoord worden gezocht op de vraag

over de hoeveelheid, de frequentie en locaties bij het drinkgedrag van jongeren. Ook voor indelingen van bijvoorbeeld leeftijdsklassen of inkomensgroepen kunnen altijd andere classificaties worden aangevraagd. Zo kunnen verschillende leeftijdscategorieën die in verschillende tabellen worden gebruikt, zoals in het

voorbeeld van het drinkgedrag, vrijwel altijd op elkaar worden afgestemd. Het voorbeeld over het drinkgedrag kan uiteindelijk niet worden beantwoord. Dit komt doordat de groep, jeugdige drinkers uitgesplitst naar locatie en gemeente, zo klein wordt dat de geheimhouding niet meer te waarborgen is.

Een voorwaarde om gegevens om te kunnen rekenen is dat deze beschikbaar zijn, of zijn gemaakt, naar gemeentenniveau. Om gegevens om te rekenen naar andere indelingen heeft het CBS verschillende hulptabellen, die op verschillende momenten in het proces nodig zijn.

Het omrekenen van gemeenten naar een groter gebied kan in twee stappen:

1. Allereerst moet met de tabel 'Gebieden in Nederland' worden achterhaald uit welke gemeenten het gebied bestaat waarvan men de gegevens wil.
- 2a. Als de gegevens optelbare eenheden zijn, dus totaalwaarden i.p.v. percentages, dan kunnen de gegevens van al die gemeenten worden opgeteld om de totaalwaarde van het gewenste gebied te vormen. Zo kunnen ook waarden voor gebieden worden uitgerekend die het CBS niet publiceert, maar die wel uit gemeenten bestaan.
- 2b. Als de gegevens niet optelbaar zijn, dus gemiddelden of percentages, dan moet eerst worden uitgezocht of de gegevens kunnen worden omgerekend naar totaalwaarden met extra gegevens uit StatLine. Het gemiddelde elektriciteitsverbruik per woning moet bijvoorbeeld eerst worden vermenigvuldigd met het aantal woningen van die gemeente.

Het omrekenen van gemeenten naar een andere gemeentelijke indeling kan alleen door de gebruiker zelf gedaan worden als de indeling waarnaar men wil omrekenen geen splitsing van gemeenten vraagt. In feite betekent dat dat de indeling waarnaar men wil omrekenen van recentere datum moet zijn omdat de meeste gemeenten samengaan en zelden splitsen. Splitsen kan wel door het CBS gedaan worden.

- 1a. In het overzicht 'gemeenten 1981-2012' kan voor elk jaar per gemeentecode gevolgd worden of deze blijft bestaan of verandert in een andere code. Een veranderde code betekent dat er een gemeentelijke herindeling is geweest.
- 1b. In de publicaties van de 'gemeentelijke indelingen 1995-2012' is terug te vinden wat er dat jaar is gebeurd met die gemeente. Via dit overzicht, of dat in stap 1a, is te zien welke gemeenten samen zijn gegaan. De waarden van deze gemeenten over eerdere jaren kunnen vervolgens worden opgeteld, zoals in stap 2a of 2b hierboven.

Kader 2. Uitleg omrekenen gegevens naar andere indelingen of nieuwe gemeentelijke indelingen.

### 3.3.2 Thema's koppelen

Om gegevens die uit tabellen van verschillende thema's komen goed te kunnen interpreteren, moeten deze gegevens aan elkaar worden gekoppeld. Dit zou bijvoorbeeld nodig geweest zijn om de vraag over het drinkgedrag van jongeren te beantwoorden.

De koppeling tussen gegevens kan op twee manieren tot stand komen.

De eerste mogelijkheid is dat de onderzoekers er zelf mee aan de slag gaan door (geanonimiseerde) toegang tot de bronbestanden te vragen. Dit kan onder bepaalde voorwaarden. In de tweede plaats kan er ook een opdracht bij het CBS worden ingediend.

Welke resultaten het koppelen van gegevens kan opleveren, laat het volgende voorbeeld zien. Voor een externe opdracht is door het CBS, via koppelingen, uitgerekend wat het arbeidspotentieel is per wijk in Nederland. Specifiek gaat het hier om het arbeidspotentieel zonder inkomsten in de zogenoemde krachtwijken. Het doel was om een overzicht te maken van personen in krachtwijken tussen 15 en 65 jaar, die geen werk hadden, geen uitkering hadden en geen onderwijs volgden. Zij vormen het arbeidspotentieel zonder inkomsten.

## Aparte websites voor specifieke doelgroepen

Om dit arbeidspotentieel te vinden zijn uit de bevolkingsgegevens personen in de leeftijd van 15-65 jaar geselecteerd die in een krachtwijk wonen. Deze personen zijn vervolgens aan (geanonimiseerde) persoonsgegevens over onderwijs, arbeid en sociale zekerheid gekoppeld. Dit is schematisch weergegeven in figuur 7.

Het thema 'Bevolking' bevat gegevens over onder meer de leeftijd en het adres van personen. Personen in dit bestand die een opleiding volgen, kunnen aan personen in de gegevensbestanden bij het thema 'Onderwijs' worden gekoppeld. De personen die aan personen in dit laatste bestand kunnen worden gekoppeld, behoren niet tot het arbeidspotentieel. Zij volgen immers een opleiding. Personen uit het bevolkingsbestand kunnen ook aan één van de gegevensbronnen in het thema 'Arbeid en sociale zekerheid' worden gekoppeld. Personen die koppelbaar zijn en een uitkering, een pensioen of een baan hebben of ZZP-er zijn, behoren ook niet tot het arbeidspotentieel. De personen uit het bevolkingsbestand die overblijven, die dus aan geen ander genoemd bestand

kunnen worden gekoppeld, vormen dan het uiteindelijke arbeidspotentieel. ♥

## Samenvatting

In StatLine is een schat aan gegevens te vinden. Veel van deze gegevens zijn niet alleen nationaal, maar ook naar regio beschikbaar. In StatLine kon tot voor kort, echter niet altijd van tevoren worden achterhaald of data wel of niet voor een bepaalde regio beschikbaar was. Het portal "Decentrale Overheden" (<http://www.cbs.nl/decentraleoverheden>) maakt het zoeken naar regionale gegevens eenvoudiger, geeft uitleg en alternatieven. Kortom, voor wie z'n weg zoekt in StatLine is het portal een wegwijzer in het steeds omvangrijkere statistiek-aanbod van het CBS.

## Summary

The online application StatLine contains a wealth of data available from Statistics Netherlands. The majority of the data is not only aggregated at the national level, but also available for various regional subdivisions. However, until recently visitors could not readily determine beforehand whether data was available for a particular region. The online portal "Decentral Governments" facilitates the search for regional data, provides explanations and alternative sources. All in all, for visitors of StatLine the portal has become a compass to navigate the ever increasing wealth of data from Statistics Netherlands.

## Om gegevens goed te kunnen interpreteren worden deze gekoppeld

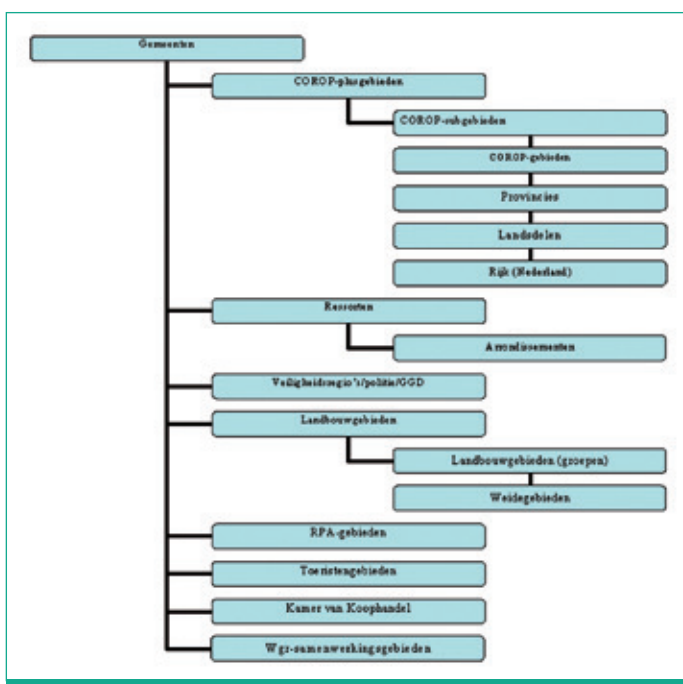


Fig. 6 Indelingen opgebouwd uit gemeenten.

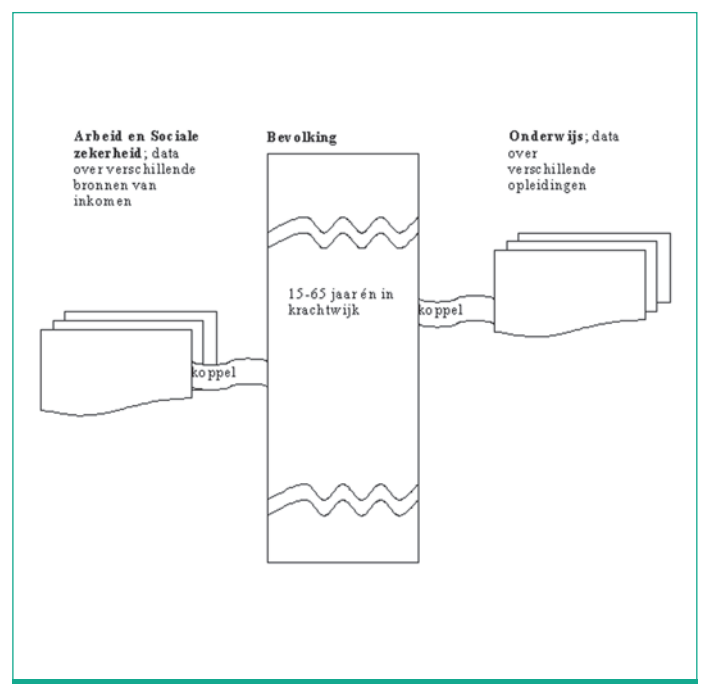


Fig. 7 Het koppelen van gegevens.