



# Persbericht

PB12-055  
28 september 2012  
9.30 uur

## ***Aantal bijstandsuitkeringen vrijwel gelijk***

- 319 duizend bijstandsuitkeringen
- daling onder jongeren, stijging onder 27-plussers
- minder bijstand in Dordrecht, Haarlemmermeer en Haarlem

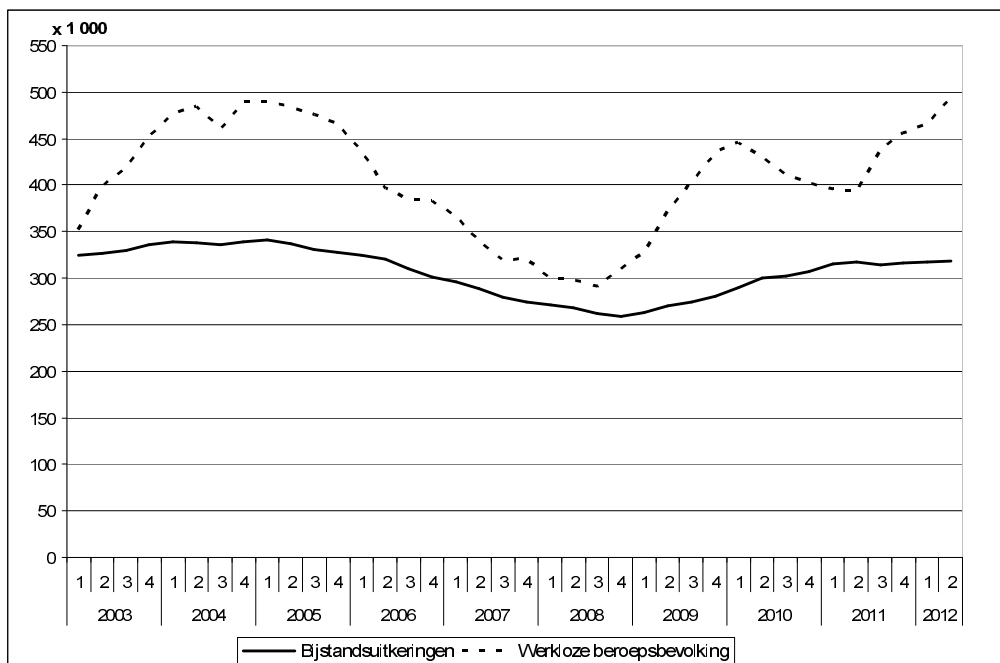
Eind juni 2012 werden 319 duizend bijstandsuitkeringen verstrekt. Dit zijn er ruim duizend meer dan een kwartaal eerder. Ten opzichte van juni 2011 is het aantal bijstandsuitkeringen praktisch gelijk gebleven. Dit blijkt uit de nieuwste cijfers van het CBS.

Terwijl het totaal aantal bijstandsuitkeringen vrijwel gelijk is gebleven, zijn er tussen leeftijdsgroepen duidelijk verschillende ontwikkelingen. Zo is in een jaar tijd het aantal bijstandsuitkeringen aan jongeren tot 27 jaar met een kleine 8 duizend afgenomen tot 30 duizend uitkeringen eind juni 2012. De daling onder jongeren hangt samen met veranderingen in beleid, zoals de invoering van een zoekperiode van vier weken en de afschaffing van de WIJ (Wet investeren in jongeren).

Bij de 27-plussers is het beeld tegengesteld. Het aantal bijstandsuitkeringen in deze groep is in een jaar tijd met 8 duizend toegenomen tot 289 duizend. Deze stijging past bij de ontwikkeling van de WW en de werkloosheid.

Tussen de gemeenten bestaan duidelijke verschillen in de ontwikkeling sinds eind juni 2011. Er zijn zowel stijgingen als dalingen. Onder de gemeenten met meer dan 100 duizend inwoners deed de grootste daling zich voor bij Haarlem, Haarlemmermeer en Dordrecht. Eind juni 2012 werden daar 6 procent minder bijstandsuitkeringen verstrekt dan een jaar eerder. In Zaanstad en Arnhem daarentegen was er sprake van een stijging, van respectievelijk 11 en 5 procent. Gemiddeld is het aantal bijstandsuitkeringen bij de grotere gemeenten met 1 procent gedaald.

## Aantal bijstandsuitkeringen en werkloze beroepsbevolking <sup>1)</sup>



<sup>1)</sup> De werkloze beroepsbevolking is gecorrigeerd voor seizoeninvloeden. Werkloze beroepsbevolking: personen zonder werk, of met werk voor minder dan twaalf uur per week, die actief op zoek zijn naar betaald werk voor twaalf uur of meer per week en die daarvoor direct beschikbaar zijn.

**Bron: CBS**

### Technische toelichting

De uitkomsten over het aantal bijstandsuitkeringen krachtens de Wet werk en bijstand (WWB) zijn gebaseerd op gegevens van gemeenten en hebben betrekking op thuiswonenden met een periodieke algemene bijstandsuitkering. Wanneer sprake is van een (echt)paar wordt één persoon als aanvrager aangemerkt. Dit is altijd de oudste persoon van het (echt)paar. De uitsplitsingen naar geslacht en leeftijd zijn gebaseerd op deze persoon. Eind juni 2012 werden 44 duizend bijstandsuitkeringen aan (echt)paren verstrekt.

Per 1 januari 2012 zijn diverse wetwijzigingen van kracht geworden. Een daarvan is de invoering van de huishoudtoets. Bij deze toets worden het inkomen en vermogen van alle leden van een gezin die in dezelfde woning wonen, meegeteld bij het vaststellen of er recht is op bijstand. Dit kan resulteren in één gezinsuitkering. In mei 2012 is de huishoudinkomsttoets in het kader van het Lenteakkoord met terugwerkende kracht ingetrokken.

Een andere wijziging betreft de samenvoeging van de Wet investeren in jongeren (WIJ) met de WWB. Per 1 januari 2012 wordt weer één WWB-uitkering aan een (echt)paar verstrekt van wie de ene partner jonger is dan 27 jaar en de andere partner 27 jaar of ouder. Voor die tijd ontving de jongere partner een uitkering op grond van de WIJ en de oudere partner een uitkering op grond van de WWB. Ook een wijziging is de invoering van een zoektijd van vier weken voor personen tot 27 jaar die zich aanmelden voor bijstand. Tijdens de zoektijd dienen zij op zoek te gaan naar werk of een opleiding. Na deze periode kan er met terugwerkende kracht vanaf meldingsdatum recht op bijstand ontstaan.

De mutaties en percentages zijn berekend met onafgeronde aantallen en kunnen daardoor afwijken van uitkomsten die worden berekend met de afgeronde aantallen in de tabellen. Cijfers van de voorafgaande perioden kunnen zijn aangepast op grond van de meest recente gegevens. Dit wordt aangegeven met een #.

**Tabel 1. Bijstandsuitkeringen naar kenmerken van de oudste persoon van het huishouden <sup>1)</sup>**

	2010	2011		2012		Mutatie	
	30 jun.	30 jun.	30 sep.	31 dec.	31 mrt.*	30 jun.*	30 jun. '11 - 30 jun. '12*
	x 1 000						
Totaal <sup>2)</sup>	300	318	314	316	317	319	0
Jonger dan 27 jaar	34	37	34	34	31	30	-8
27 tot 35 jaar	46	51	50	51	52	53	2
35 tot 45 jaar	74	77	76	76	77	78	1
45 tot 55 jaar	79	84	84	85	86	87	3
55 tot 65 jaar	67	69	70	70	70	71	1
<b>Mannen</b>	134	143	140	141	144	145	2
Jonger dan 27 jaar	16	17	15	15	14	14	-3
27 tot 35 jaar	21	24	23	23	24	25	1
35 tot 45 jaar	33	35	35	35	35	36	1
45 tot 55 jaar	36	38	38	39	40	40	2
55 tot 65 jaar	28	29	29	29	30	30	1
<b>Vrouwen</b>	166	175	174	174	173	174	-1
Jonger dan 27 jaar	18	21	19	19	17	16	-4
27 tot 35 jaar	25	27	27	27	28	28	1
35 tot 45 jaar	41	42	42	42	42	42	0
45 tot 55 jaar	43	45	45	46	46	47	1
55 tot 65 jaar	40	41	40	41	41	41	0
<b>Leefvorm</b>							
Alleenstaande	185	198	194	196	196	196	-1
Alleenstaande ouder	74	79	78	78	77	78	-1
(Echt)paar	40	40	40	40	43	44	3
Anders	1	1	1	2	1	1	0

<sup>1)</sup> Uitkeringen in het kader van de WWB

<sup>2)</sup> Inclusief onbekend

\* Voorlopig cijfer

**Bron: CBS**

**Tabel 2. Ontwikkeling aantal bijstandsuitkeringen aan thuiswonenden tot 65 jaar <sup>1)</sup> in gemeenten met 100 duizend inwoners of meer**

Gemeente <sup>2)</sup>	Mutatie				
	jun. 2010	jun. 2011	jun. 2012*	jun.'10- jun.'11	jun.'11- jun.'12*
	Abs.			%	
Dordrecht	3 150	3 160	2 980	0	-6
Haarlemmermeer	1 280	1 410	1 320	9	-6
Haarlem	2 410	2 670	2 520	11	-6
Rotterdam	30 390	33 630	32 520	11	-3
Amsterdam	32 820	35 090	34 270	7	-2
Eindhoven	5 370	5 200	5 140	-3	-1
Den Haag	17 480	18 990	18 820	9	-1
Leiden	2 460	2 710	2 690	10	-1
Zoetermeer	2 290	2 410	2 400	5	-1
Emmen	2 750	2 840	2 830	4	-1
Amersfoort	2 310	2 450	2 440	6	0
Zwolle	2 520	2 640	2 640	5	0
Maastricht	3 030	2 990	2 980	-1	0
Enschede	5 150	5 160	5 170	0	0
Utrecht	6 460	6 980	7 020	8	1
Ede	1 170	1 210	1 220	3	1
Den Bosch	2 760	2 920	2 960	6	1
Breda	3 400	3 260	3 340	-4	2
Nijmegen	5 050	5 380	5 520	7	3
Apeldoorn	2 370	2 480	2 550	4	3
Almere	4 000	4 520	4 660	13	3
Groningen	7 870	8 440	8 700	7	3
Tilburg	5 040	5 110	5 290	1	3
Arnhem	5 100	5 350	5 590	5	5
Zaanstad	2 410	2 460	2 740	2	11
Gemeenten met 100.000 inwoners of meer	159 040	169440	168 290	7	-1
Gemeenten tot 100.000 inwoners	141 180	148 730	150 320	5	1
Nederland	300 220	318 170	318 610	6	0

<sup>1)</sup> Uitkeringen in het kader van WWB

<sup>2)</sup> Gemeenten met 100 duizend inwoners of meer op 1 januari 2011

\* Voorlopig cijfer

**Bron: CBS**