

Toerisme in Nederland 2011

07 08 09

10 11

12

13 14



Toerisme in Nederland

Het gebruik van logiesaccommodaties 2011

Verklaring van tekens

.	gegevens ontbreken
*	voorlopig cijfer
**	nader voorlopig cijfer
x	geheim
–	nihil
–	(indien voorkomend tussen twee getallen) tot en met
o (o,o)	het getal is kleiner dan de helft van de gekozen eenheid
niets (blank)	een cijfer kan op logische gronden niet voorkomen
2011–2012	2011 tot en met 2012
2011/2012	het gemiddelde over de jaren 2011 tot en met 2012
2011/'12	oogstjaar, boekjaar, schooljaar enz., beginnend in 2011 en eindigend in 2012
2009/'10–	
2011/'12	oogstjaar, boekjaar enz., 2009/'10 tot en met 2011/'12

In geval van afronding kan het voorkomen dat het weergegeven totaal niet overeenstemt met de som van de getallen.

Colofon

Uitgever

Centraal Bureau voor de Statistiek
Henri Faasdreef 312
2492 JP Den Haag

Internet

www.cbs.nl

Prepress

Centraal Bureau voor de Statistiek
Grafimedia

ISBN: 978-90-357-1675-9

ISSN: 2213-5650

Omslag

Telldesign, Rotterdam

Inlichtingen

Tel. 088) 570 70 70
Fax (070) 337 59 94
Via contact formulier:
www.cbs.nl/info-service

© Centraal Bureau voor de Statistiek,
Den Haag/Heerlen, 2012.
Verveelvoudiging is toegestaan,
mits het CBS als bron wordt vermeld

Samenvatting

Het jaar 2011 laat ten opzichte van 2010 een voortzetting van het herstel van het meerdaagse toerisme in Nederlandse logiesaccommodaties zien. Het aantal gasten in logiesaccommodaties nam met 2,2 procent toe tot 30,7 miljoen, het aantal overnachtingen steeg licht met 0,6 procent tot 85,4 miljoen. Nederlanders bleven meer maar korter in eigen land. Zo nam het aantal Nederlandse gasten licht toe met 1,3 procent tot 19,4 miljoen, het aantal overnachtingen nam echter met 0,8 procent af en kwam daarmee uit op 57,6 miljoen. Buitenlandse gasten kwamen met een groter aantal naar Nederland. Het aantal buitenlandse gasten nam met 3,8 procent toe tot 11,3 miljoen en hun overnachtingen met 3,5 procent tot 27,7 miljoen.

Veranderingen waren het gevolg van een aantal ontwikkelingen. Zo heeft het herstel van de recessie zich voortgezet. Dat vertaalt zich vermoedelijk onder andere in een stijging van het aantal zakelijke overnachtingen in Nederlandse hotels. Ook lange vakanties in het buitenland lijken weer aantrekkelijker te worden. Dit verklaart vermoedelijk een afname van het aantal overnachtingen gemaakt door Nederlandse gasten en een stijging van het aantal buitenlandse gasten en hun overnachtingen.

De toename van het aantal gasten en overnachtingen gold in het bijzonder voor de hotels. De hotels zagen zowel het aantal gasten als overnachtingen met respectievelijk 3,4 en 2,6 procent stijgen. Binnen de verblijfsrecreatie ging het minder goed. Het aantal gasten op de campings nam af met 1,7 procent tot 3,4 miljoen, en hun overnachtingen met 2,5 procent tot 18,8 miljoen. Ook de groepsaccommodaties kenden een daling van het aantal gasten en nachten. Zo nam het aantal gasten af tot 1,2 miljoen gasten en het aantal overnachtingen tot 3,4 miljoen. De bungalowparken daarentegen kenden in 2011 een stijging van 3,8 procent in het aantal gasten, en 2,2 procent in het aantal nachten. Het totale aantal gasten dat in verblijfsaccommodaties verbleef, bleef daarmee opgeteld vrijwel ongewijzigd staan op 10,8 miljoen. Het aantal overnachtingen nam ten opzichte van 2010 af met 0,7 procent tot 50,8 miljoen.

Kerncijfers toeristen en overnachtingen, 2011

	Eenheid	Hotels, pensions en jeugdaccom- modaties	Huisjes- complexen	Kampeert- reinen	Groepsac- commoda- ties	Totaal
Toeristen (gasten in Nederlandse logiesaccommodaties)	<i>mln</i>	19,9	6,1	3,4	1,2	30,7
w.v. uit						
Nederland	<i>mln</i>	10,8	4,7	2,7	1,1	19,4
buitenland	<i>mln</i>	9,0	1,4	0,7	0,1	11,3
Overnachtingen (overnachtingen van gasten in Nederlandse logiesaccommodaties)	<i>mln</i>	34,6	28,6	18,8	3,4	85,4
w.v. van gasten uit						
Nederland	<i>mln</i>	17,9	21,3	15,5	3,0	57,6
buitenland	<i>mln</i>	16,7	7,3	3,3	0,4	27,7
Gemiddeld aantal overnachtingen per gast in één accommodatie	<i>abs.</i>	1,7	4,7	5,5	2,7	2,8
w.v. van gasten uit						
Nederland	<i>abs.</i>	1,6	4,5	5,8	2,6	3,0
buitenland	<i>abs.</i>	1,8	5,1	4,5	4,5	2,5
Netto slaappleaats-bezettingsgraad (gemiddeld over de maanden van het jaar)	<i>%</i>	45,2	35,0	11,4	21,4	

Bron: CBS.

Inleiding

De toeristische sector neemt in onze economie een belangrijke plaats in. Er is dan ook behoefte aan statistische informatie over zowel het binnenlands als uitgaand toerisme. Vóór 1995 brachten het Centraal Bureau voor de Statistiek (CBS), het Nederlands Bureau voor Toerisme en Congressen (NBTC) en het Nederlands Research Instituut voor Recreatie en Toerisme (NRIT) ieder hun eigen publicaties op de markt. Om nog beter dan in het verleden op vragen van het (toeristisch) bedrijfsleven, het onderwijs en de overheid in te kunnen spelen, hebben deze instellingen vanaf 1995 hun krachten gebundeld in de 'Publicatiereeks toerisme en recreatie'. In deze reeks wordt jaarlijks een actueel beeld van de ontwikkelingen op het gebied van de toeristisch-recreatieve sector gegeven.

De genoemde reeks bestond uit de volgende publicaties: het 'Trendrapport Toerisme en Recreatie' van het NRIT, 'Vakanties van Nederlanders' van het CBS, 'Toerisme en recreatie in cijfers' van het CBS en NBTC, 'Toerisme in Nederland, het gebruik van logiesaccommodaties' en de cd-rom 'StatLine' van het CBS. Sinds 2007 is de publicatie 'Trendrapport Toerisme en Recreatie' komen te vervallen. Wellicht dat deze publicatie in de toekomst in een andere vorm weer zal terugkeren in de reeks.

In deze publicatie: 'Toerisme in Nederland, het gebruik van logiesaccommodaties', staat het gebruik van logiesaccommodaties in Nederland centraal. Het onderzoek 'Logiesaccommodaties' wordt gebruikt als basis voor deze publicatie. In dit onderzoek wordt maandelijks aan Nederlandse logiesaccommodaties gevraagd naar het aantal gasten en overnachtingen in hun accommodaties.

De overige publicaties binnen de reeks zijn met een aantrekkelijke korting als pakket bij het CBS te bestellen. Ze zijn uiteraard ook los verkrijgbaar. Daarnaast heeft het CBS een uitgebreide databank, StatLine genaamd, die via internet gratis kan worden benaderd (<http://statline.cbs.nl>). In aanhangsel V is beschreven hoe gegevens over logiesaccommodaties uit StatLine kunnen worden verkregen.

Er zijn meer gegevens beschikbaar over het aanbod en gebruik van logiesaccommodaties in Nederland, dan in deze publicatie konden worden opgenomen. Voor nadere informatie over publicaties, StatLine en onderzoeken op het gebied van toerisme en vrijetijdsbesteding kunt u contact opnemen met de Infoservice van het CBS, tel. 0900 0227, e-mail infoservice@cbs.nl.

Inhoud

	Samenvatting	3
	Inleiding	5
1.	Doel en opzet van de publicatie	
1.1	Doel van de publicatie	12
1.2	Opzet van de publicatie	12
2.	Aanbod en gebruik van logiesaccommodaties	
2.1	Gasten in Nederlandse logiesaccommodaties	18
2.2	Overnachtingen in Nederlandse logiesaccommodaties	27
2.3	Zakelijke Overnachtingen	39
2.4	Aanbod en bezettingsgraad van Nederlandse logiesaccommodaties	44
3.	Tabellen	
3.1	Aanbod en gebruik van logiesaccommodaties naar kwartaal	48
3.2	Aanbod en gebruik van logiesaccommodaties naar maand	53
3.3	Aanbod en gebruik van logiesaccommodaties naar provincie	58
3.4	Aanbod en gebruik van logiesaccommodaties naar toeristengebied	65
3.5	Het gebruik van logiesaccommodaties naar logiesvorm	73
4.	Aanhangsels	
4.1	Lijst van gehanteerde begrippen	110
4.2	Doel en opzet van de Statistiek Logiesaccommodaties	114
4.3	Cartogram Toeristengebieden in Nederland, 2011	117
4.4	Toeristengebieden in Nederland, gemeentelijke indeling op 1 januari 2011	118
4.5	Handleiding voor de gebruikers van StatLine	122
	Index	123
	Enkele aanverwante publicaties	125
	Auteurs	127

1



Doel en opzet van de publicatie

1.1 Doel van de publicatie

1.2 Opzet van de publicatie

1.1 Doel van de publicatie

Het CBS wil met deze publicatie een beeld schetsen van het aantal toeristen en hun overnachtingen in Nederland. Daarvoor worden cijfers gepresenteerd over het aantal gasten en hun overnachtingen in logiesaccommodaties in Nederland. Bij de logiesaccommodaties worden de volgende types onderscheiden: hotels, pensions en jeugdaccommodaties (jeugdhotels en -herbergen), huisjescomplexen, kampeertreinen en groepsaccommodaties.

Bij de beschrijving wordt gebruik gemaakt van drie belangrijke gemeten grootheden. Ten eerste is van iedere gast het land van herkomst (woonland) bekend. Daarmee kan zowel het inkomend als het binnenlandse toerisme in kaart worden gebracht. Ten tweede wordt aandacht besteed aan de regio van bestemming (aanbod en gebruik per provincie en toeristengebied). Tenslotte wordt de ontwikkeling gedurende het verslagjaar gegeven (aanbod en gebruik van logiesaccommodaties naar maand en kwartaal).

In deze publicatie worden uitsluitend cijfers gepresenteerd over de toeristische verhuur. Deze afgrenzing houdt in dat gasten op vast verhuurde standplaatsen en in vast verhuurde huisjes niet worden vermeld ook al zijn er (gebieden met) accommodaties waar meer overnachtingen door vaste gasten worden geregistreerd dan door toeristen. Daarnaast worden in deze publicatie zakelijke gasten als toerist beschouwd. Uitgezonderd hiervan zijn voornamelijk arbeiders uit andere Europese landen. Deze groep verblijft overwegend langer dan twee maanden in een accommodatie voor werkzaamheden in bijvoorbeeld de bouwsector.

1.2 Opzet van de publicatie

Hoofdstuk 2 geeft een beschrijving van het aantal geregistreerde gasten en overnachtingen in Nederlandse logiesaccommodaties over de laatste vijf jaren (2007–2011). In hoofdstuk 2 wordt verder het aanbod van accommodaties, slaapplekken en de bezettingsgraden weergegeven en het zakelijke toerisme in Nederland beschreven.

Hoofdstuk 3 bevat gedetailleerde tabellen over het jaar 2011. Het aanbod en gebruik van logiesaccommodaties naar maand en kwartaal en naar provincie en toeristengebied zijn in dit hoofdstuk onderwerp van bespreking.

In Aanhangsel I wordt een lijst van gehanteerde begrippen gepresenteerd. Aanhangsel II bevat een beknopte beschrijving van de Statistiek Logiesaccommodaties. Aanhangsel III bevat een kaart van de Toeristengebieden in Nederland in 2011. Aanhangsel IV geeft een

korte uitleg over hoe StatLine gebruikt kan worden om gegevens over aanbod en gebruik van logiesaccommodaties te verkrijgen. De Index, biedt de mogelijkheid snel een onderwerp te vinden.

De (statistische) informatie uit deze reeks is niet alleen waardevol voor bedrijven en organisaties op het gebied van toerisme, maar ook voor anderen die in deze sector zijn geïnteresseerd of een opleiding volgen.

2



Aanbod en gebruik van logiesaccommodaties

2.1 Gasten in Nederlandse logiesaccommodaties

- Land van herkomst
- Seizoenpatroon
- Regionale spreiding
- Logiesvorm

2.2 Overnachtingen in Nederlandse logiesaccommodaties

- Seizoenpatroon
- Regionale spreiding
- Logiesvorm

2.3 Zakelijke Overnachtingen

- Aandeel zakelijke overnachtingen het hoogst in Utrecht
- Helft van de zakenreizigers boekt viersterrenhotel
- Minder sterren, meer toeristen
- Aandeel zakelijke overnachtingen het laagst in augustus

2.4 Aanbod en bezettingsgraad van Nederlandse logiesaccommodaties

- Bezettingsgraad

2.1 Gasten in Nederlandse logiesaccommodaties

Aantal gasten gestegen

Het jaar 2011 vormde voor het toerisme in Nederlandse logiesaccommodaties een goed jaar. Het aantal gasten is de afgelopen tien jaar niet zo hoog geweest. De toename van het totale aantal gasten met 2,2 procent naar 30,7 miljoen is het resultaat van uiteenlopende ontwikkelingen. De ontwikkelingen verschilden tussen de kwartalen in het jaar, tussen de verschillende typen accommodaties en tussen de landen van herkomst.

Alle kwartalen lieten een stijging zien. Deze stijging was het grootst in het tweede kwartaal (4,5 procent), het eerste en vierde kwartaal lieten een toename van respectievelijk 3,8 en 1,7 procent zien. Het derde kwartaal liet een daling zien van 0,5 procent.

In 2011 steeg het aantal buitenlandse gasten in Nederlandse logiesaccommodaties met bijna 4 procent naar 11,3 miljoen buitenlandse gasten. Zo kwamen er 7,9 procent meer toeristen uit Amerika. Maar ook het aantal Duitsers en Belgen nam flink toe met respectievelijk 4,6 en 7 procent. Het aantal Nederlanders dat in eigen land verbleef, liet met 1,3 procent slechts een beperkte stijging zien.

Vooral hotels en de bungalowparken profiteerden van deze toename in het aantal gasten. Zij zagen respectievelijk 3,4 en 3,8 procent meer gasten. In de overige typen accommodaties verbleven minder gasten. Zo zagen de campings dit jaar het aantal gasten met een kleine 2 procent dalen, en de groepsaccommodaties met ruim 11 procent.

Niet eerder zoveel gasten: 30,7 miljoen

Het herstel van de recessie, dat in 2010 zijn intrede deed, lijkt in 2011 zich verder voort te zetten. De toerisme sector lijkt dat vooral te merken door een toename in het aantal hotelgasten en een toename van het aantal buitenlandse gasten. De effecten van de neerwaartse conjunctuur, die in 2009 en het jaar ervoor nog tot een lager aantal toeristen uit diverse landen leidde, lijken daarmee voor de toerisme sector verdwenen.

Een andere factor van belang voor de toerisme sector is het weer. Ofschoon de meeste

kwartalen van 2011 een toename laten zien van het aantal gasten, gold dit niet voor kwartaal drie. Een mogelijke verklaring voor het afgenomen aantal gasten in kwartaal drie is een lange periode van regen.

Een gast is iedereen die in een logiesaccommodatie overnacht. Een toerist is iedere reiziger die zich buiten zijn of haar gebruikelijke omgeving begeeft voor ten hoogste een jaar voor recreatie of zaken. In deze publicatie wordt een gast gelijkgesteld aan een meerdaagse toerist. De begrippen gast en toerist worden in deze publicatie naast elkaar gebruikt. Overnacht een toerist tijdens zijn vakantie of verblijf in meer dan één accommodatie (dat wil zeggen op meer dan één adres), dan wordt hij of zij evenzo vele malen als gast meegeteld.

Overeenkomstig internationale definities worden onder toeristen ook zakenreizigers begrepen. Wel kan worden aangenomen dat de zakenreizigers vooral in de hotels zullen verblijven en dat de kampeerreinen en huisjescomplexen vrijwel uitsluitend de recreatieve toeristen zullen herbergen.

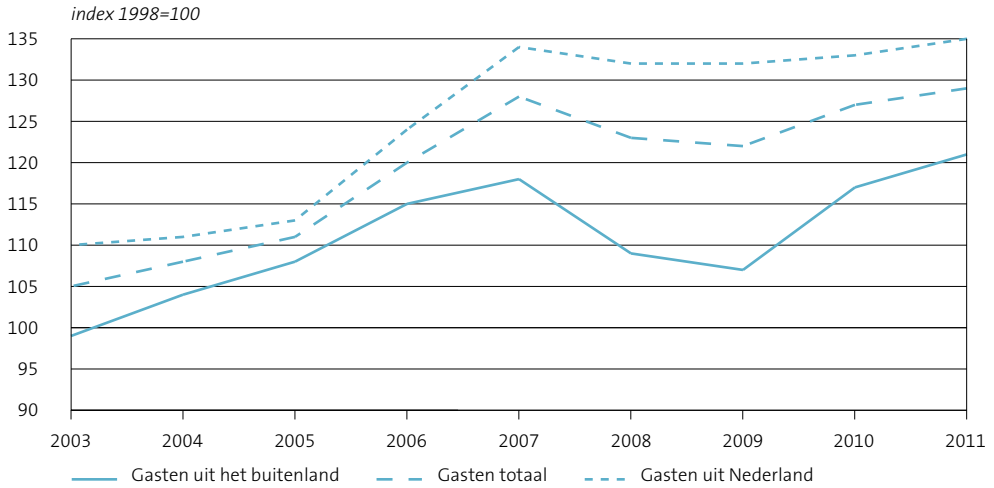
Als logiesaccommodaties worden aangemerkt hotels en pensions, kampeerreinen, huisjescomplexen, jeugd- en groepsaccommodaties en combinaties van deze logiesvormen. Gasten op vast verhuurde standplaatsen, in vast verhuurde huisjes en in tweede woningen / stacaravans, gasten verblijvend bij familie of kennissen alsmede gasten op boten worden niet geregistreerd (zie Aanhangsel I)

Land van herkomst

De toename van 2,2 procent van het aantal gasten wordt veroorzaakt door vooral een toename van het aantal Duitse, Belgische en Amerikaanse gasten met respectievelijk 4,6, 7,0 en 7,9 procent. Met gezamenlijk 5,6 miljoen gasten in 2011 vormt hun aandeel in het totaal aantal gasten 18,4 procent en 50 procent in het aantal buitenlandse gasten. Omdat de Nederlandse gasten met 19,4 miljoen de meerderheid (in 2011 63 procent) van de gasten in logiesaccommodaties vormen, wordt de ontwikkeling van het toerisme in Nederland in belangrijke mate bepaald door de ontwikkeling van het aantal Nederlandse gasten. Hun aantal nam ten opzichte van 2010 echter met 240 duizend gasten 1,3 procent toe.

Het aandeel van de buitenlandse gasten bedraagt daarmee in 2011 37 procent, 80 procent komt uit Europa. Al jaren vormen de bezoekers uit Duitsland de grootste groep buitenlanders. Met 3,0 miljoen in 2011 vormden zij 26 procent van alle buitenlandse gasten. Het tweede voor Nederland belangrijke Europese land, waar vandaan gasten Nederland bezoeken, is het Groot Brittannië. Met 1,5 miljoen gasten in 2011 heeft het Verenigd Koninkrijk een aandeel van ruim 13 procent van alle buitenlandse gasten. Zij vormen dan 4,9 procent van alle gasten. Als derde Europees land volgt België, dat dit jaar met ruim 1,3 miljoen gasten in accommodaties een aandeel van inmiddels 4,4 procent heeft in het totale aantal gasten.

2.1.1 Gasten in Nederlandse logiesaccommodaties



Bron: CBS.

¹⁾ Door herziening van de statistiek zijn de uitkomsten vanaf 1998 niet vergelijkbaar met eerdere jaren.

2.1.2 Gasten in Nederlandse logiesaccommodaties naar land van woonplaats

	2007	2008	2009	2010	2011	2008	2009	2010	2011	2011
	%					1998=100				x mln
Nederland	64	65	66	64	63	132	132	133	135	19,4
Buitenland	36	35	34	36	37	109	107	117	121	11,3
ww.										
Europa	29	28	28	29	29	112	111	119	122	9,0
w.o.										
Duitsland	9	9	9	9	10	100	103	107	112	3,0
België	4	4	4	4	4	180	191	204	219	1,3
Groot-Brittannië	6	6	5	5	5	103	88	97	94	1,5
Frankrijk	2	2	2	2	2	126	126	147	146	0,7
Amerika	4	4	4	4	4	93	89	107	115	1,3
Azië	2	2	2	2	2	94	95	105	117	0,7
Australië en Oceanië	0	0	0	0	1	89	87	117	126	0,2
Afrika	0	0	0	0	0	105	105	129	143	0,1
Totaal	100	100	100	100	100	123	122	127	129	30,7

Bron: CBS.

In 2011 kwamen kleinere aantallen gasten uit het zuiden van Europa. Toeristen uit landen zoals Spanje en Italië verbleven met respectievelijk 3,3 en 1,2 procent minder gasten in Nederlandse logiesaccommodaties. Uit die landen kwamen in 2011 gezamenlijk 860 duizend gasten.

Het aantal gasten uit Amerika nam met 7,9 procent toe tot 1,3 miljoen en kwam daarmee vrijwel op het niveau van 2007. Het aantal gasten uit Azië nam toe met 11 procent en kwam daarmee op een kleine 0,7 miljoen.

In figuur 2.1.1 zijn de aantallen geregistreerde gasten van de afgelopen negen jaar naast elkaar gezet. In de figuren 3.1.1 tot en met 3.1.6 van hoofdstuk 3 wordt voor het jaar 2011 en per type accommodatie nader ingegaan op het aantal gasten naar land van woonplaats.

Seizoenpatroon

Meer dan 60 procent van de gasten komt in het zomerhalfjaar (april tot en met september). April, mei en juni zijn goed voor bijna 30 procent van alle gasten, en juli, augustus en september voor 31 procent. Dit patroon blijft al jaar en dag vrijwel ongewijzigd. Het eerste kwartaal is het minst druk: een ruime 17 procent van alle gasten komt in de maanden januari, februari of maart. Uiteraard verschilt dit seizoenspatroon per logiesvorm. Hotels zijn veelal het hele jaar geopend, de meeste kampeerterreinen, vele groepsaccommodaties en soms ook bungalowparken zijn gedurende de wintermaanden gesloten. In figuur 2.1.4 is de verdeling van de aantallen gasten over de maanden van het jaar geschetst. Augustus is de topmaand met in 2011 3,4 miljoen gasten, januari de hekkensluiter met ongeveer 1,6 miljoen gasten. Het buitenlandse bezoek speelt zich ook in 2011 af in de periode van april tot en met augustus met uitloop naar september en oktober. In 2011 verbleven buitenlandse toeristen vooral in april en augustus in Nederlandse logiesaccommodaties. In beide maanden verbleven er 1,2 miljoen buitenlandse bezoekers.

In tegenstelling tot de buitenlandse gasten, verblijven Nederlandse gasten vooral in de maanden mei tot en met augustus in Nederlandse logiesaccommodaties. In deze maanden verbleven respectievelijk 2,0, 2,1, 2,0 en 2,2 miljoen Nederlandse gasten in Nederlandse logiesaccommodaties.

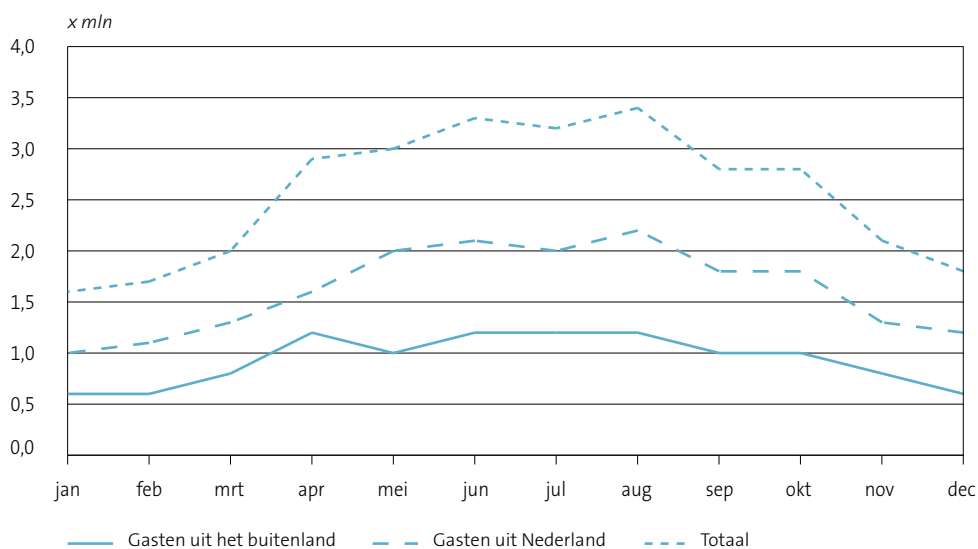
Augustus met 3,4 miljoen gasten, topmaand

2.1.3 Gasten in Nederlandse logiesaccommodaties naar kwartaal

	1e kw.	2e kw.	3e kw.	4e kw.	Totaal	1e kw.	2e kw.	3e kw.	4e kw.	Totaal
	<i>x mln</i>					<i>%</i>				
2007	5,3	8,8	9,4	6,7	30,3	17,5	29,0	31,0	22,1	100
2008	5,4	8,4	9,0	6,3	29,1	18,6	28,9	30,9	21,6	100
2009	5,0	8,6	9,1	6,3	29,0	17,2	29,7	31,4	21,7	100
2010	5,1	8,8	9,5	6,6	30,0	17,0	29,3	31,7	22,0	100
2011	5,3	9,2	9,5	6,7	30,7	17,4	30,0	30,9	21,7	100

Bron: CBS.

2.1.4 Gasten in Nederlandse logiesaccommodaties naar maand, 2011



Bron: CBS.

In de figuren 3.1.1 tot en met 3.2.3 van hoofdstuk 3 wordt voor het jaar 2011 en per type accommodatie nader ingegaan op de verdelingen van de gasten over de maanden en kwartalen.

Regionale spreiding

De provincie Noord-Holland trekt sinds jaren verreweg de meeste toeristen. In 2011 bood deze provincie onderdak aan bijna 9,4 miljoen gasten. Daarmee steeg het aantal gasten met 0,8 procent licht in 2011. Het aantal buitenlandse toeristen in deze provincie nam met 3,5 procent toe. Het aantal buitenlandse bezoekers kwam daarmee in 2011 op een kleine 6,1 miljoen. Amsterdam is nog steeds de grootste trekpleister. Na Noord-Holland volgen op ruime afstand Zuid-Holland, Limburg, Gelderland en Noord-Brabant. Ook in 2011 trok de provincie Flevoland het kleinste aantal toeristen. De provincies Friesland, Drenthe en Flevoland, kenden allen een teruggang in het aantal toeristen. De meest profiterende provincie vormde Limburg met een toename van ruim 5 procent. Het aantal gasten dat Limburg bezocht kwam in 2011 zodoende op 3,3 miljoen.

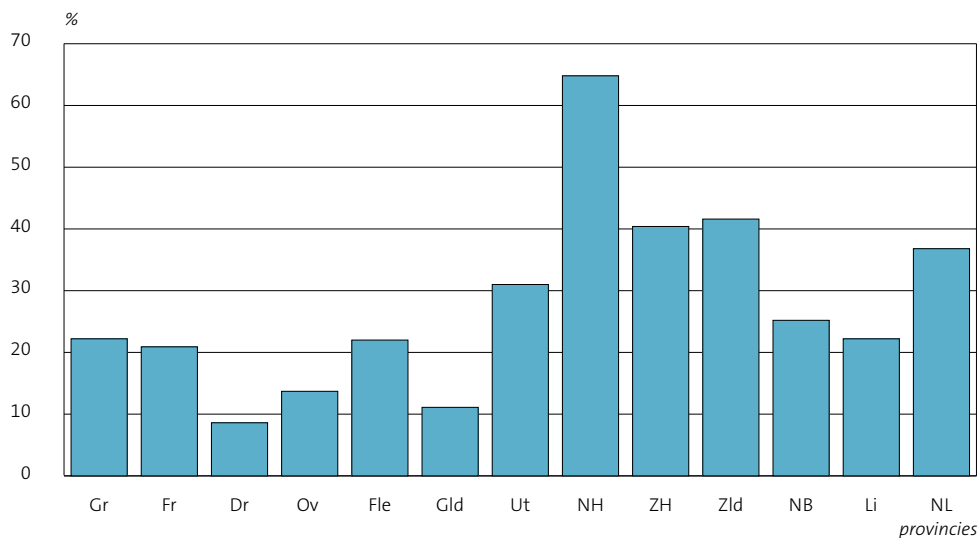
Het aandeel buitenlandse gasten varieert sterk van provincie tot provincie (zie figuur 2.1.5). In relatie tot de binnenlandse toeristen trekken de 'kust' provincies Noord-Holland, Zuid-Holland en Zeeland meer buitenlandse gasten (waaronder veel Duitsers) dan de meer 'bosrijke' provincies Gelderland, Overijssel, Drenthe Noord-Brabant en Limburg. Voor Noord- en Zuid-Holland komt daar nog de aantrekkingskracht van de grote steden (Amsterdam, Den Haag en Rotterdam) bij. In 2011 komt 65 procent van alle gasten in Noord-Holland uit het buitenland. De laagste percentages buitenlandse gasten zijn ook in 2011 te vinden in de provincies Drenthe, Gelderland en Overijssel: respectievelijk 9, 11 en 14 procent.

2.1.5 Gasten in Nederlandse logiesaccommodaties naar bestemmingsprovincie

	2007	2008	2009	2010	2011	2008	2009	2010	2011	2011
	%					1998=100				x mln
Groningen	2	2	2	2	2	121	129	124	127	0,5
Friesland	5	5	5	5	5	118	133	127	125	1,4
Drenthe	5	5	5	5	5	142	144	137	136	1,4
Overijssel	5	5	5	5	5	108	106	106	108	1,6
Flevoland	1	2	2	2	1	115	118	121	95	0,4
Gelderland	10	11	10	10	10	116	108	113	117	3,1
Utrecht	3	4	4	4	4	135	128	132	142	1,2
Noord-Holland	29	28	29	31	31	125	125	140	141	9,4
Zuid-Holland	12	12	12	11	11	126	125	122	126	3,5
Zeeland	6	5	6	6	6	122	130	137	142	1,9
Noord-Brabant	10	10	10	10	10	136	132	139	144	3,1
Limburg	11	11	11	10	11	112	109	107	113	3,3
Nederland	100	100	100	100	100	123	122	127	129	30,7

Bron: CBS.

2.1.6 Percentage buitenlandse gasten in Nederlandse logiesaccommodaties, per provincie, 2011



Bron: CBS.

2.1.7 Gasten in Nederlandse logiesaccommodaties naar toeristengebied¹⁾

	2007	2008	2009	2010	2011	2008	2009	2010	2011	2011
	%					1998=100				x mln
Nederland	100	100	100	100	100	123	122	127	129	30,7
w.o.										
Waddeneilanden	4	4	4	4	4	119	127	127	119	1,1
Noordzeepadplaatsen	13	13	13	13	13	130	130	129	131	3,9
IJsselmeerkust	3	3	4	4	3	118	130	131	126	1,1
Deltagebied	3	2	2	2	2	120	122	129	134	0,7
Meren in Groningen, Friesland en Noord-West Overijssel	2	2	2	2	1	116	120	111	101	0,4
Utrechtse Heuvelrug en 't Gooi	2	2	2	2	2	143	134	135	137	0,7
Veluwe en Veluwerand	7	7	7	7	7	113	105	111	110	2,0
Achterhoek	2	2	2	2	2	112	109	110	122	0,6
Twente, Salland en Vechtstreek	5	5	5	5	5	108	106	106	105	1,4
Groningse, Friese en Drentse zandgronden	5	6	6	5	5	139	142	133	134	1,6
West- en Midden-Brabant	8	8	8	8	9	128	124	130	137	2,6
Oost-Brabant, Noord- en Midden-Limburg en Rijk van Nijmegen	7	8	7	7	7	125	121	116	122	2,2
Zuid-Limburg	6	6	6	6	6	111	109	110	114	1,7
Amsterdam, Rotterdam, Den Haag en Utrecht ²⁾	21	20	20	22	22	124	126	142	145	6,8

Bron: CBS.

¹⁾ Voor de afbakening van de toeristengebieden zie cartogram in aanhangsel III (cartogram toeristengebieden).

²⁾ Exclusief Noordzeepadplaatsen Scheveningen, Kijkduin en Hoek van Holland.

Figuur 2.1.7 geeft de verdeling van het aantal gasten over de belangrijkste toeristengebieden weer. De vier grote steden (met Amsterdam als koploper) en de Noordzeebadplaatsen trekken ook in 2011 de meeste toeristen met respectievelijk 6,8 en 3,9 miljoen gasten. In 2011 kenden 5 van de 14 genoemde toeristengebieden een afname van het aantal gasten. Het toeristengebied dat in 2011 de grootste daling (in relatieve zin) kende, was het gebied de *meren in Groningen Friesland en Noordwest Overijssel*. Het aantal toeristen dat dit gebied bezocht nam af met een ruime 9 procent en werd in het bijzonder veroorzaakt door de afname van het aantal Nederlandse gasten. Hun aantal was en is klein (minder dan 0,5 miljoen). Kleine fluctuaties in absolute aantallen leveren zodoende grote relatieve schommelingen.

In de figuren 3.3.1 tot en met 3.4.3 van hoofdstuk 3 wordt voor het jaar 2011 en per type accommodatie nader ingegaan op het aantal gasten naar provincie en toeristengebied.

Logiesvorm

Van alle gasten overnachtte in 2011 65 procent in een hotel, pension of jeugdaccommodatie. 20 procent van het aantal gasten verbleef in een huisje of bungalow en 11 procent op een camping (exclusief vaste gasten).

Het aantal kamperende gasten bleef met een afname van minder dan 1,7 procent rond de 3,4 miljoen (exclusief vaste gasten). De bungalowparken kregen 3,8 procent meer gasten. Deze toename was zowel een gevolg van een stijging van het aantal Nederlandse gasten (2,5 procent), als het aantal buitenlandse gasten (8,5 procent). In 2011 verbleven uiteindelijk 6,1 miljoen gasten in huisjes of bungalows, waarvan 1,4 miljoen uit het buitenland.

2.1.8 Gasten in Nederlandse logiesaccommodaties naar type accommodatie

	2007	2008	2009	2010	2011	2007	2008	2009	2010	2011
	%					x mln				
Hotels, pensions en jeugdaccommodaties	64	64	62	64	65	19,2	18,5	17,8	19,2	19,9
Huisjescomplexen	20	21	21	20	20	6,0	6,0	6,1	5,9	6,1
Kampeerterreinen	12	11	12	12	11	3,6	3,2	3,5	3,5	3,4
Groepsaccommodaties	5	5	5	5	4	1,4	1,4	1,4	1,4	1,2
Totaal	100	100	100	100	100	30,3	29,1	29,0	30,0	30,7

Bron: CBS.

Net als de campings ontvingen ook de groepsaccommodaties minder gasten dan het jaar ervoor; de afname in het aantal gasten bedroeg hier 11 procent. Het logiestype hotels vormde de tweede logiesvorm waar het aantal gasten in 2011 toenam. Zij zagen een stijging van het aantal gasten met 3,4 procent. Het aantal gasten dat in 2011 verbleef in hotels kwam daarmee op 19,9 miljoen. Ook dit jaar kwam 45 procent van de hotelgasten uit het buitenland.

De hotels en pensions kunnen nader worden onderscheiden naar sterrenklasse. Verreweg de meeste hotelgasten (ruim 75 procent) overnachtten in 2011 in een drie- of viersterren-hotel. Dit is al jaren het geval. De hotels met nul, twee en drie sterren kenden een afname in het aantal gasten ten opzichte van 2010 (respectievelijk 4,1, 8,6 en 3,8 procent). Deze afname werd in 2011 in de nul en drie sterrenhotels vooral door minder bezoek van Nederlandse gasten veroorzaakt (afname bij beiden van een kleine 8 procent). In 2011 bezochten uiteindelijk 10 miljoen gasten viersterren hotels. Ten opzichte van 2011 een stijging van 9 procent. Drieënveertig procent van de gasten komt in 2011 uit het buitenland. De toename van het aantal gasten werd in dit type hotel veroorzaakt door vooral een toename

2.1.9 Gasten in Nederlandse hotels en pensions naar sterrenklasse, 2011

	Eenheid	Hotels naar sterrenklasse					Pensions en hotels zonder ster	Totaal
		5	4	3	2	1		
Totaal gasten	<i>mln</i>	1,1	10,0	5,6	1,1	0,5	1,6	19,9
w.o. afkomstig uit het buitenland	%	73	43	41	51	55	50	45

Bron: CBS.

2.1.10 Gasten in Nederlandse hotels en pensions naar sterrenklasse

	2007	2008	2009	2010	2011	2008	2009	2010	2011	2011
	%					<i>1998=100</i>				<i>x mln</i>
Hotels met sterren										
w.o.										
5 sterren	6	5	6	5	6	62	73	67	75	1,1
4 sterren	45	45	46	48	50	160	159	177	193	10,0
3 sterren	30	29	30	30	28	125	126	137	132	5,6
2 sterren	6	6	6	6	5	77	74	82	75	1,1
1 ster	3	2	2	2	2	79	62	73	83	0,5
Pensions en hotels zonder ster	10	13	10	8	8	155	111	105	100	1,6
Totaal	100	100	100	100	100	128	123	133	137	19,9

Bron: CBS.

van het aantal Nederlanders (met ruim 12 procent). Aangezien de afgelopen jaren er tevens sprake is geweest van veranderingen in de sterindeling, is de daling danwel stijging in de diverse sterklassen mogelijk deels ook toe te schrijven aan deze indelingswijzigingen

Viersterren hotels 9 procent meer gasten.

In de figuren 3.5.1 en 3.5.2 van hoofdstuk 3 wordt voor het jaar 2011 nader ingegaan op de verdeling van de gasten naar logiesvorm en land van woonplaats. Daaruit komt naar voren dat de Britse gasten in overgrote meerderheid (95 procent) in hotels overnachtten. De Nederlanders en Duitsers zoeken al jaren min of meer in vergelijkbare mate de verschillende logiesvormen op. Van de Nederlanders overnachtte in 2011 ruim 55 procent en van de Duitsers 52 procent in een hotel. De Belgen zitten tussen de Duitsers en Britten in: van hen verbleef in 2011 60 procent in een hotel. Iets minder dan in 2010 (63 procent).

2.2 Overnachtingen in Nederlandse logiesaccommodaties

Aantal overnachtingen gedaald

De Nederlandse logiesverstrekende bedrijven noteerden in 2011 85,4 miljoen toeristische overnachtingen. Hiermee is het aantal overnachtingen ten opzichte van 2010 met 0,6 procent licht toegenomen. Het beeld wisselt de laatste jaren: in 2010 is het aantal overnachtingen 0,4 procent gestegen ten opzichte van 2009. In 2009 is het aantal overnachtingen vrijwel gelijk aan dat van 2008, en in 2008 is het aantal overnachtingen afgenomen met 4,3 procent ten opzichte van 2007. Omdat het totale aantal gasten ook is toegenomen, is de gemiddelde overnachtingsduur van 2,8 nachten in één accommodatie vrijwel gelijk gebleven.

Een toeristische overnachting betreft iedere overnachting die in een logiesaccommodatie is doorgebracht, ongeacht het doel van het bezoek. Er wordt dus geen onderscheid gemaakt tussen overnachtingen voor zakelijke en overige doelen.

In grote lijnen wordt door de informatie over het aantal overnachtingen hetzelfde beeld geschetst van de ontwikkeling van het toerisme in Nederland als door de informatie over het aantal gasten, zoals weergegeven in paragraaf 2.1. Toch bieden de overnachtingen belangrijke aanvullende informatie. Ten eerste komen bij de overnachtingen geen dubbeltellingen voor, terwijl deze bij de gasten wel kunnen voorkomen (zie paragraaf 2.1.). Ten tweede wordt een belangrijk aspect toegevoegd: de gemiddelde verblijfsduur in één logiesaccommodatie: Nederlandse, maar ook Duitse gasten verblijven gemiddeld veel langer in één accommodatie dan bijvoorbeeld Japanse.

Aantal overnachtingen stijgt met 0,6 procent

Land van herkomst

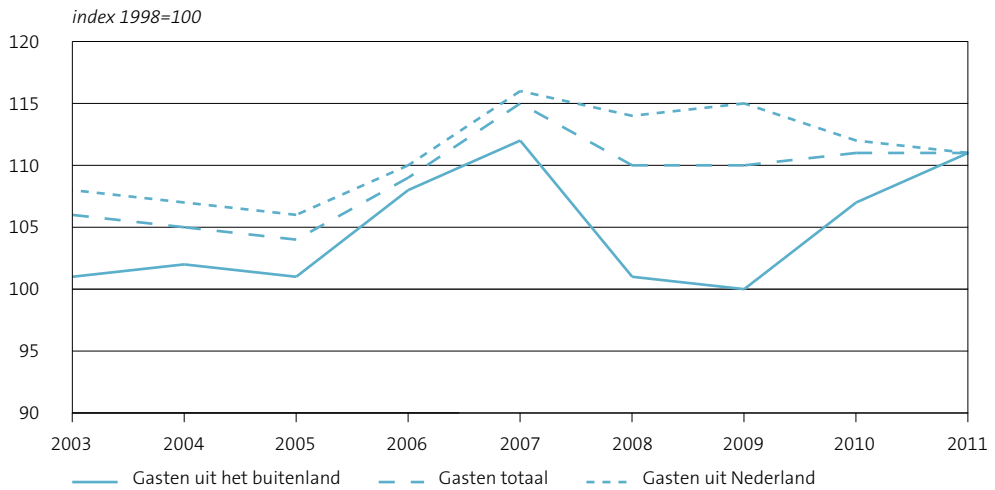
Het aantal toeristische overnachtingen door Nederlanders is in 2011 afgenomen met 0,8 procent tot 57,6 miljoen. De gemiddelde overnachtingsduur van Nederlanders is gelijk gebleven met 3,0 nacht per gast. Het aantal overnachtingen van buitenlanders is in 2011 met 3,5 procent toegenomen en bedraagt 27,8 miljoen.

De buitenlandse overnachtingen worden vooral door gasten uit Europa gemaakt. Zij maken in de logiesaccommodaties in 2011 23,6 miljoen overnachtingen. Dat is 3,5 procent meer dan in 2010. Niet alleen is het aantal Duitse *gasten* toegenomen, ook hun aantal overnachtingen is toegenomen en wel met 3,4 procent ten opzichte van 2010. 10,8 miljoen overnachtingen in 2011 komen voor rekening van Duitse toeristen. De Britse toeristen verbleven dit jaar 3,8 procent minder nachten. Het aantal overnachtingen door gasten uit België is met 8,3 procent wederom toegenomen tot 3,5 miljoen. In figuur 2.2.1 zijn de uitkomsten voor de periode 2007–2011 weergegeven.

In 2011 is de overnachtingduur van de Duitsers met 3,6 nachten in één accommodatie iets lager ten opzichte van 2010. Deze gemiddelde verblijfsduur is nog steeds de hoogste van alle landen. Dit hangt samen met het aantal Duitsers dat verblijft op campings en huisjescomplexen, waar men gemiddeld langer verblijft dan in hotels. Hun gemiddelde ligt zelfs nog hoger dan dat van de Nederlandse gasten (in 2010 en 2011 3,0 nacht per gast). Gasten uit Amerika hebben met 1,8 nachten de kortste gemiddelde verblijfsduur.

Duitse toeristen lijken in hun vakantiepatroon in Nederland op de Nederlandse. ‘Vakantie houden’ in Nederland (strand, watersport) zal voor hen in het algemeen voorop staan en

2.2.1 Overnachtingen van gasten in Nederlandse logiesaccommodaties



Bron: CBS.

¹⁾ Door herziening van de statistiek zijn de uitkomsten vanaf 1998 niet vergelijkbaar met eerdere jaren.

2.2.2 Overnachtingen in Nederlandse logiesaccommodaties naar land van woonplaats van de gasten

	2007	2008	2009	2010	2011	2008	2009	2010	2011	2011
	%					1998=100				x mln
Nederland	68	70	70	68	68	114	115	112	111	57,6
Buitenland	32	30	30	32	32	101	100	107	111	27,7
w.v.										
Europa	27	26	26	27	28	104	103	109	112	23,6
w.o.										
Duitsland	12	12	12	12	13	90	92	95	98	10,8
België	3	3	4	4	4	165	178	188	203	3,5
Groot-Brittannië	4	4	3	4	3	101	84	92	88	2,9
Frankrijk	1	1	1	2	2	131	131	156	150	1,3
Amerika	3	2	2	3	3	87	83	99	103	2,3
Azië	1	1	1	1	2	88	89	100	111	1,3
Australië en Oceanië	0	0	0	0	0	86	83	110	124	0,3
Afrika	0	0	0	0	0	83	87	106	114	0,2
Totaal	100	100	100	100	100	110	110	111	111	85,4

Bron: CBS.

niet zozeer het in korte tijd bezoeken van veel bezienswaardigheden, zoals bekend is van de Amerikanen en Japanners (waaronder overigens ook veel zakenreizigers zijn). In iets mindere mate geldt dit vakantiepatroon ook voor Belgische toeristen, met hun redelijk stabiel gemiddeld aantal overnachtingen rond de 2,6. De overige buitenlandse toeristen zullen vermoedelijk vooral naar Nederland komen voor sight-seeing of een speciaal evenement. Gemiddeld verblijven deze toeristen twee nachten in één accommodatie.

Dat de gemiddelde verblijfsduur in één accommodatie over het algemeen vrij laag ligt, wordt behalve door kort verblijvende (recreatieve) toeristen ook veroorzaakt door zakenreizigers die gemiddeld veel korter blijven dan vakantiegangers. Een andere reden voor de korte gemiddelde verblijfsduur in één accommodatie is, dat vakantiegangers soms op verschillende plaatsen verblijven (het rondtrekken met een camper is een goed voorbeeld), terwijl in de statistiek slechts het aantal overnachtingen in één accommodatie, dat wil zeggen op één adres, wordt waargenomen.

2.2.3 Gemiddeld aantal overnachtingen in één logiesaccommodatie naar land van woonplaats van de gasten

	2007	2008	2009	2010	2011
Nederland	3	3	3	3	3
Buitenland	3	3	3	3	2
ww.					
Europa	3	3	3	3	3
w.o.					
Duitsland	4	4	4	4	4
België	3	3	3	3	3
Groot-Brittannië	2	2	2	2	2
Frankrijk	2	2	2	2	2
Amerika	2	2	2	2	2
Azië	2	2	2	2	2
Australië en Oceanië	2	2	2	2	2
Afrika	2	2	2	2	2
Totaal	3	3	3	3	3

Bron: CBS.

In de figuren 3.1.1 tot en met 3.1.6 van hoofdstuk 3 wordt, voor het jaar 2010 en per type accommodatie, uitgebreider ingegaan op het aantal overnachtingen naar land van woonplaats.

Seizoenpatroon

Het aantal toeristische overnachtingen in de Nederlandse logiesaccommodaties kent een sterk seizoenpatroon, dat weinig verschilt van jaar tot jaar. In 2011 vindt ruim 40 procent van het aantal overnachtingen plaats in de zomermaanden juni, juli en augustus (en 38 procent in het derde kwartaal). Uiteraard is het seizoenbeeld voor de verschillende typen logiesvorm verschillend. Hotels zijn veelal het hele jaar geopend, bungalowparken zijn soms de wintermaanden gesloten en de kampeertreinen moeten het vooral van de zomer hebben.

2.2.4 Overnachtingen in Nederlandse logiesaccommodaties naar kwartaal

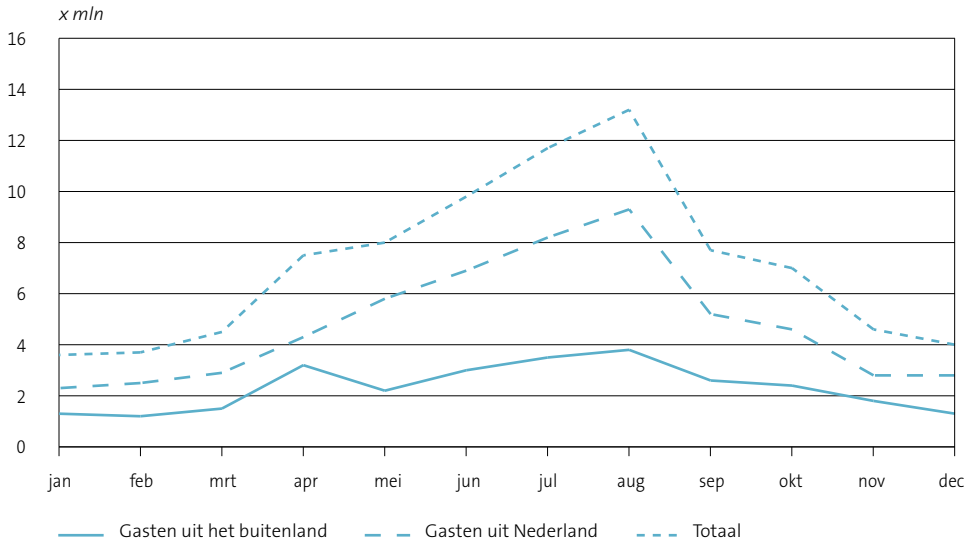
	1e kw.	2e kw.	3e kw.	4e kw.	Totaal	1e kw.	2e kw.	3e kw.	4e kw.	Totaal
	<i>x mln</i>					<i>%</i>				
Totaal overnachtingen										
2007	12,2	25,4	34,3	16,4	88,3	13,8	28,8	38,8	18,6	100
2008	12,8	23,6	32,6	15,5	84,5	15,1	27,9	38,6	18,3	100
2009	11,4	24,5	33,3	15,3	84,5	13,5	29,0	39,4	18,1	100
2010	11,5	24,2	33,7	15,4	84,9	13,5	28,5	39,7	18,1	100
2011	11,8	25,3	32,6	15,7	85,4	13,8	29,7	38,2	18,4	100
Gemiddeld aantal overnachtingen per gast in één accommodatie	<i>abs.</i>									
2007	2,3	2,9	3,6	2,5	2,9					
2008	2,3	2,8	3,6	2,4	2,9					
2009	2,3	2,9	3,7	2,4	2,9					
2010	2,2	2,8	3,5	2,4	2,8					
2011	2,2	2,8	3,4	2,4	2,8					

Bron: CBS.

In figuur 2.2.5 is de verdeling van de overnachtingen over de maanden van 2011 geschetst. Augustus is ook dit jaar de absolute topmaand met 13,2 miljoen overnachtingen, ook al waren dat 0,6 miljoen minder overnachtingen ten opzichte van het voorgaande jaar. Januari is al jaren de hekkensluiter met dit jaar ruim 3,6 miljoen overnachtingen. De verdeling over de maanden van de overnachtingen door Nederlanders en buitenlanders verschilt vooral gedurende de maand mei tot en met augustus. Weliswaar zijn ook bij de buitenlandse overnachtingen juli en augustus de topmaanden, maar het verschil met de overige maanden van het jaar is veel minder sterk dan bij de Nederlanders.

In de figuren 3.1.1 tot en met 3.2.3 van hoofdstuk 3 wordt voor het jaar 2011 en per type accommodatie nader ingegaan op de verdeling van het aantal overnachtingen naar maand en kwartaal.

2.2.5 Overnachtingen van gasten in Nederlandse logiesaccommodaties naar maand, 2011



Bron: CBS.

Regionale spreiding

De provincie Noord-Holland telde in 2011, net als in voorgaande jaren, de meeste toeristische overnachtingen. Er werden 20,3 miljoen overnachtingen in logiesaccommodaties in deze provincie gerealiseerd, dat is een toename van 0,6 procent ten opzichte van het voorgaande jaar. In Gelderland en Limburg vinden na Noord-Holland de meeste overnachtingen in accommodaties plaats, ruwweg 9 miljoen. Accommodaties in Limburg boekten in 2011 gezamenlijk een toename van 3,7 procent aan overnachtingen. In Gelderland werden in 2011 vrijwel evenveel overnachtingen gemaakt als het jaar ervoor. De aantallen overnachtingen van beide provincies, Limburg en Gelderland kwamen daarmee respectievelijk op 9,8 en 9,5 miljoen nachten. Groningen sluit de rij met 1,2 miljoen overnachtingen. Utrecht heeft een forse stijging in het aantal overnachtingen doorgemaakt van 9,0 procent en kwam uit op 2,4 miljoen overnachtingen. De provincie Zuid-Holland kende een toename van het aantal overnachtingen met 1,5 procent en kwam daarmee uit op 8,3 miljoen overnachtingen. In Zeeland bleef het aantal overnachtingen vrijwel gelijk op 8,0 miljoen.

0,4 miljoen (3,7 procent) meer overnachtingen in Limburg

2.2.6 Overnachtingen van gasten in Nederlandse logiesaccommodaties naar provincie

	2007	2008	2009	2010	2011	2008	2009	2010	2011	2011
	%					1998=100				x mln
Groningen	2	2	2	1	1	119	134	106	109	1,2
Friesland	5	5	6	6	6	97	110	101	101	4,7
Drenthe	6	7	7	7	6	113	116	115	105	5,2
Overijssel	6	6	7	6	6	107	112	105	109	5,4
Flevoland	2	2	2	2	2	101	105	100	82	1,3
Gelderland	12	12	11	11	11	99	96	96	96	9,5
Utrecht	3	3	3	3	3	118	116	107	116	2,4
Noord-Holland	22	22	22	24	24	116	117	126	126	20,3
Zuid-Holland	10	10	10	10	10	121	118	116	118	8,3
Zeeland	10	9	9	9	9	108	110	116	116	8,0
Noord-Brabant	10	11	10	10	11	124	116	122	126	9,1
Limburg	12	12	11	11	11	99	95	93	97	9,8
Nederland	100	100	100	100	100	110	110	111	111	85,4

Bron: CBS.

2.2.7 Gemiddeld aantal overnachtingen van gasten in één accommodatie naar provincie

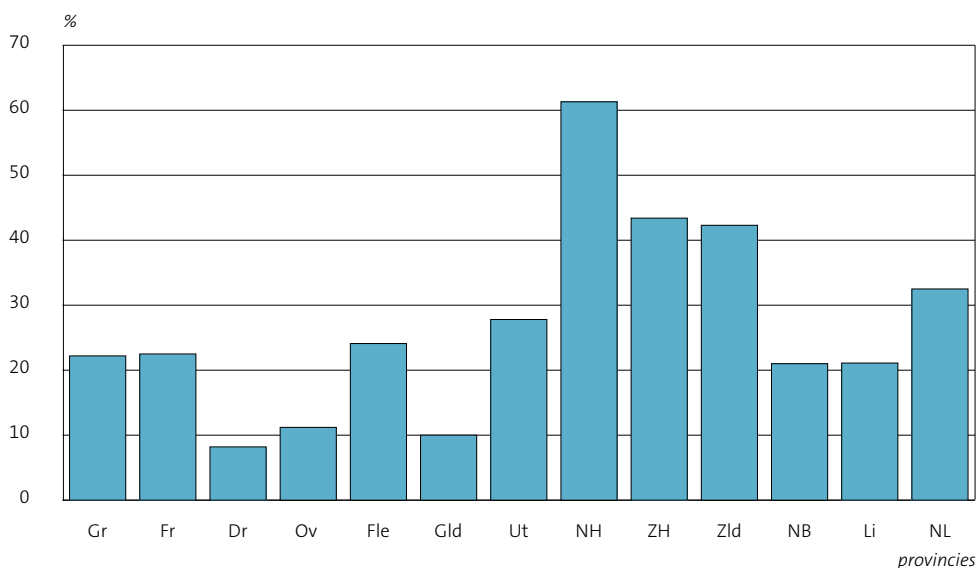
	2007	2008	2009	2010	2011
Groningen	2,4	2,6	2,8	2,3	2,3
Friesland	3,4	3,4	3,4	3,3	3,3
Drenthe	3,9	3,8	3,9	4,0	3,7
Overijssel	3,2	3,4	3,6	3,4	3,5
Flevoland	3,7	3,7	3,8	3,5	3,7
Gelderland	3,3	3,2	3,3	3,2	3,1
Utrecht	2,3	2,1	2,2	2,0	2,0
Noord-Holland	2,2	2,3	2,3	2,2	2,2
Zuid-Holland	2,5	2,4	2,4	2,4	2,4
Zeeland	4,9	4,7	4,5	4,5	4,3
Noord-Brabant	3,0	3,1	3,0	3,0	3,0
Limburg	3,0	3,1	3,0	3,0	3,0
Nederland	2,9	2,9	2,9	2,8	2,8

Bron: CBS.

De gemiddelde verblijfsduur in accommodaties is in 2011 2,8 nachten per gast. Regionaal zijn er verschillen. Toeristen die de provincies Zeeland, en Drenthe als bestemming kiezen, blijven met gemiddeld respectievelijk 4,3 en 3,7 nachten in 2011, in beide regio's gemiddeld minder nachten in een accommodatie in vergelijking met het jaar ervoor. Accommodaties in Utrecht en Noord- en Zuid-Holland worden gemiddeld, met tussen de 2,0 en 2,5 nachten per verblijf, nog steeds slechts kort bezocht. In Limburg en Noord-Brabant verblijft men al jaren rond de drie nachten in één accommodatie.

In Noord-Holland komt in 2011 61 procent van het totale aantal overnachtingen op naam van de buitenlandse toeristen. Zuid-Holland en Zeeland boeken ook een groot deel buitenlandse overnachtingen (in 2011 respectievelijk 43,4 en 42,3 procent). In de overige provincies zijn de Nederlanders met meer dan tweederde in de meerderheid. Vooral Drenthe, Overijssel en Gelderland moeten het van de Nederlandse vakantieganger hebben. De Nederlanders vertegenwoordigen daar circa 90 procent van het totale aantal overnachtingen in deze provincies. Als wij de voorkeur voor provincies bezien naar de herkomst van de bezoekers, dan springt de voorkeur voor Zeeland en Friesland van de Duitsers in het oog (naast de meer gebruikelijke voorkeuren voor Noord- en Zuid-Holland en Limburg). De Belgische toeristen hebben vooral een sterke voorkeur voor Limburg, Noord-Brabant en Zeeland. In 2011 werden in ieder van die provincies tussen de 0,6 en 0,7 miljoen overnachtingen door Belgen gemaakt. De Britten interesseren zich kennelijk vooral voor Noord-Holland (ruim 61 procent van de overnachtingen gemaakt door Britten) en Zuid-Holland (14,3 procent).

2.2.8 Percentage overnachtingen door buitenlandse gasten per provincie, 2011



Bron: CBS.

2.2.9 Overnachtingen van gasten in Nederlandse logiesaccommodaties naar toeristengebied¹⁾

	2007	2008	2009	2010	2011	2008	2009	2010	2011	2011
	%					1998=100				x mln
Nederland	100	100	100	100	100	110	110	111	111	85,4
w.o.										
Waddeneilanden	6	6	6	6	5	94	96	97	87	4,6
Noordzeepadplaatsen	16	17	16	16	17	114	115	115	116	14,2
IJsselmeerkust	4	4	4	4	4	106	120	110	118	3,5
Deltagebied	3	4	3	3	3	120	115	120	118	2,7
Meren in Groningen, Friesland en Noord-West Overijssel	2	2	2	2	1	112	118	107	86	1,2
Utrechtse Heuvelrug en 't Gooi	2	2	2	2	2	119	117	101	108	1,5
Veluwe en Veluwerand	7	8	8	8	7	93	91	91	88	6,3
Achterhoek	3	2	2	2	2	113	114	112	117	2,0
Twente, Salland en Vechtstreek	6	5	6	6	6	106	112	104	108	5,1
Groningse, Friese en Drentse zandgronden	8	7	8	8	7	111	113	112	105	6,0
West- en Midden-Brabant	8	9	9	9	9	118	112	118	126	7,8
Oost-Brabant, Noord- en Midden-Limburg en Rijk van Nijmegen	9	9	10	8	8	115	105	101	101	7,1
Zuid-Limburg	5	5	5	5	5	87	86	88	92	4,1
Amsterdam, Rotterdam, Den Haag en Utrecht ²⁾	13	13	13	14	15	117	119	134	136	12,4

Bron CBS.

¹⁾ Zie voor de afbakening van de toeristengebieden aanhangsel III (cartogram toeristengebieden).

²⁾ Exclusief Noordzeepadplaatsen Scheveningen, Kijkduin en Hoek van Holland

Figuur 2.2.9 geeft de verdeling van het aantal overnachtingen naar toeristengebied weer. Net als voorgaande jaren staan de Noordzeepadplaatsen in 2011 met afstand bovenaan met inmiddels 14,2 miljoen overnachtingen, een toename ten opzichte van 2010 van 1,5 procent. In 2011 is dat 17 procent van het totale aantal overnachtingen. De vier grote steden komen met 12,4 miljoen op de tweede plaats; hun relatieve aandeel is in 2011 toegenomen, en bedraagt nu 15 procent van het totaal aantal overnachtingen.

In 2011 verbleven de gasten gemiddeld het langst in logiesaccommodaties op de Waddeneilanden. Hier verbleef men gemiddeld 4,1 nachten in een accommodatie. Ook de Groningse, Friese en Drentse zandgronden, scoort hoog met een gemiddelde van 3,7 overnachtingen per gast. Daarna volgen Twente, Salland en de Vechtstreek, de Achterhoek, Noordzee badplaatsen en het Deltagebied met ieder een gemiddelde van respectievelijk 3,6 overnachtingen per gast. De grote steden vormen het contrast: met het laagste gemiddeld aantal overnachtingen per gast van 1,8 zijn zij het domein van de zakenmensen en de (buitenlandse) toeristen die kort de stad bezoeken.

2.2.10 Gemiddeld aantal overnachtingen van gasten in één accommodatie naar toeristengebied¹⁾

	2007	2008	2009	2010	2011
Nederland	2,9	2,9	2,9	2,8	2,8
w.o.					
Waddeneilanden	4,5	4,4	4,2	4,2	4,1
Noordzeepadplaatsen	3,8	3,6	3,6	3,6	3,6
IJsselmeerkust	3,1	3,2	3,3	3,0	3,3
Deltagebied	4,1	4,1	3,9	3,8	3,6
Meren in Groningen, Friesland en Noord-West Overijssel	2,8	3,1	3,1	3,1	2,7
Utrechtse Heuvelrug en 't Gooi	2,6	2,4	2,6	2,2	2,3
Veluwe en Veluwerand	3,3	3,2	3,4	3,2	3,1
Achterhoek	3,7	3,8	3,9	3,8	3,6
Twente, Salland en Vechtstreek	3,3	3,4	3,7	3,4	3,6
Groningse, Friese en Drentse zandgronden	3,9	3,8	3,8	4,0	3,7
West- en Midden-Brabant	3,0	3,0	2,9	3,0	3,0
Oost-Brabant, Noord- en Midden-Limburg en Rijk van Nijmegen	3,5	3,7	3,5	3,5	3,3
Zuid-Limburg	2,4	2,3	2,3	2,4	2,4
Amsterdam, Rotterdam, Den Haag en Utrecht ²⁾	1,9	1,8	1,8	1,8	1,8

Bron: CBS.

¹⁾ Zie voor de afbakening van de toeristengebieden aanhangsel III (cartogram toeristengebieden).

²⁾ Exclusief Noordzeepadplaatsen Scheveningen, Kijkduin en Hoek van Holland

In de figuren 3.3.1 tot en met 3.4.3 van hoofdstuk 3 wordt voor 2011 en per type accommodatie nader ingegaan op het aantal overnachtingen naar provincie en toeristengebied.

Logiesvorm

In paragraaf 2.1 staat aangegeven dat 65 procent van alle *gasten* in een hotel, pension of jeugdherberg overnacht. Gerekend naar het aantal *overnachtingen* blijkt dat met bijna 35 miljoen overnachtingen in 2011 slechts 41 procent van het totale aantal nachten is doorgebracht in dit type accommodaties. Gasten in hotels en pensions kenmerken zich dan ook door een relatief kort verblijf van gemiddeld 1,7 nacht. Iets lager dan in 2010 (1,8 overnachtingen per gast). De verblijfsduur op een kampeerterrein is nog steeds het langst: in 2011 worden er net als in 2010 gemiddeld 5,5 nachten door een gast doorgebracht. De overige typen accommodaties kennen een relatief stabiel aantal overnachtingen per gast door de jaren heen. In de groepsaccommodatie is de gemiddelde verblijfsduur per gast in 2011 2,7 nachten, in bungalows 4,7 nachten.

2.2.11 Overnachtingen van gasten in Nederlandse logiesaccommodaties naar type accommodatie

	2007	2008	2009	2010	2011	2007	2008	2009	2010	2011
Totaal overnachtingen	%					<i>x mln</i>				
Hotels, pensions en jeugdaccommodaties	39	39	37	40	41	34,2	32,6	31,5	33,7	34,6
Huisjescomplexen	33	35	34	33	34	29,3	29,2	29,1	28,0	28,6
Kampeertreinen	24	22	24	23	22	20,8	18,8	20,1	19,3	18,8
Groepsaccommodaties	5	5	5	5	4	4,0	3,8	3,9	3,9	3,4
Totaal	100	100	100	100	100	88,3	84,5	84,5	84,9	85,4
Gemiddeld aantal overnachtingen per gast in één accommodatie	<i>abs.</i>									
Hotels, pensions en jeugdaccommodaties	1,8	1,8	1,8	1,8	1,7					
Huisjescomplexen	4,9	4,9	4,7	4,7	4,7					
Kampeertreinen	5,8	5,9	5,7	5,5	5,5					
Groepsaccommodaties	2,8	2,7	2,7	2,8	2,7					
Totaal	2,9	2,9	2,9	2,8	2,8					

Bron: CBS.

Doorgaans wordt bijna driekwart van de hotelovernachtingen doorgebracht in een drie- of viersterrenhotel; dit aandeel schommelt de laatste jaren tussen 70 en 77 procent. In de vijfsterrenhotels komt in 2011 ruim 70 procent van de overnachtingen voor rekening van buitenlandse gasten. Ook in de hotels met één ster overnachtten relatief veel buitenlanders. In dat segment zorgen de buitenlandse toeristen in 2011 ook voor ruim 60 procent van het aantal overnachtingen.

2.2.12 Overnachtingen van gasten in Nederlandse hotels en pensions naar sterrenklasse, 2011

	Eenheid	Hotels naar sterrenklasse					Pensions en hotels zonder ster	Totaal
		5	4	3	2	1		
Totaal overnachtingen w.o.	<i>mln</i>	1,7	16,5	10,2	2,1	1,0	3,2	34,6
van gasten afkomstig uit het buitenland	%	74	45	46	56	58	54	48
Gemiddeld aantal overnachtingen per gast in één hotel/pensioen		1,5	1,6	1,8	2,0	2,0	2,0	1,7

Bron: CBS.

De hotelsector als geheel kende in 2011 een stijging van het aantal overnachtingen ten opzichte van 2010, de toename bedroeg 2,6 procent. De hotels met 1, 4, en 5 sterren kenden alle een aanzienlijke stijging van het aantal overnachtingen. De stijging bedroeg respectievelijk 15, 8, en 15 procent. De overige categorieën kenden een afname in het aantal overnachtingen. Zo daalde het aantal overnachtingen in hotels met twee en drie sterren beiden met bijna 10 en 3 procenten. De gemiddelde verblijfsduur per sterrenklasse wijzigt niet veel van jaar op jaar. Zoals reeds aangegeven bij de aantallen gasten is de sterindeling de afgelopen jaren gewijzigd. Deze kunnen mede een reden vormen voor verschuivingen in aantallen overnachtingen per sterrenklassen.

Toename hotelnachten 2,6 procent

2.2.13 Overnachtingen van gasten in Nederlandse hotels en pensions naar sterrenklasse

	2007	2008	2009	2010	2011	2008	2009	2010	2011	2011
Totaal overnachtingen										
	%					1998=100				
						x mln				
Hotels met sterren										
w.v.										
5 sterren	5	4	5	4	5	53	63	58	67	1,7
4 sterren	42	41	43	45	47	148	149	166	180	16,5
3 sterren	31	30	32	31	29	117	118	125	121	10,2
2 sterren	7	7	7	7	6	72	69	77	69	2,1
1 ster	3	3	2	2	3	82	60	69	80	1,0
Pensions en hotels zonder ster	12	15	11	10	9	143	107	103	96	3,2
Totaal	100	100	100	100	100	118	114	122	125	34,6
Gemiddeld aantal overnachtingen per gast in één accommodatie	abs.									
Hotels met sterren										
w.v.										
5 sterren	1,4	1,5	1,5	1,5	1,5					
4 sterren	1,6	1,6	1,6	1,7	1,6					
3 sterren	1,8	1,8	1,8	1,8	1,8					
2 sterren	2,0	2,0	2,0	2,0	2,0					
1 ster	2,0	2,2	2,0	2,0	2,0					
Pensions en hotels zonder ster	2,2	2,0	2,1	2,1	2,0					
Totaal	1,8	1,8	1,8	1,8	1,7					

Bron: CBS.

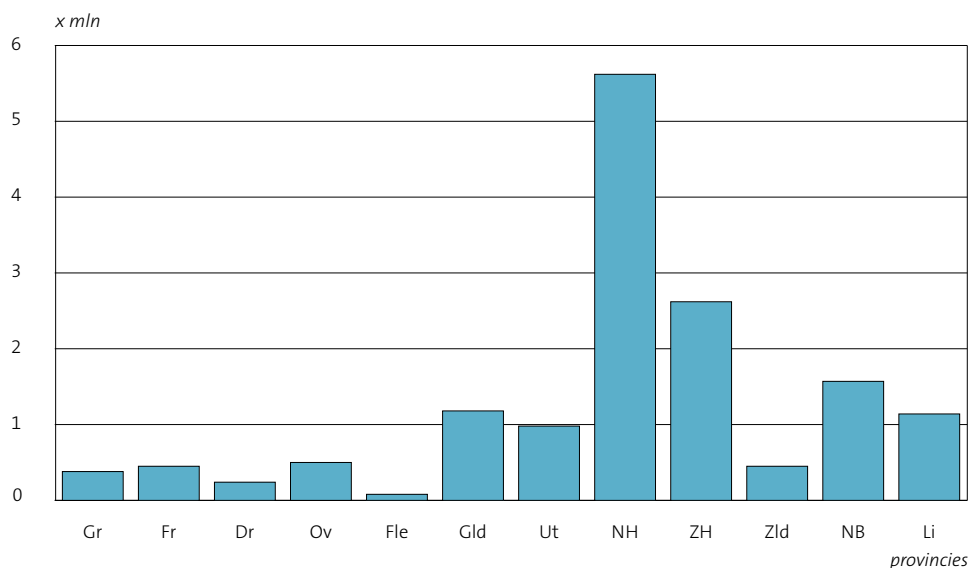
In de figuren 3.5.1 en 3.5.2 van hoofdstuk 3 wordt voor het jaar 2011 nader ingegaan op de verdeling van de overnachtingen naar logiesvorm en land van woonplaats.

2.3 Zakelijke Overnachtingen

Aantal zakelijke overnachtingen per provincie

In 2011 vonden in de Nederlandse hotels 4,4 procent meer zakelijke overnachtingen plaats. Daarmee kwam het aantal zakelijke overnachtingen uit op 15,2 miljoen. Het grootste deel daarvan werd doorgebracht in Noord-Holland. Deze provincie was goed voor 5,6 miljoen zakelijke overnachtingen, ofwel 37 procent van het totaal. Dit aandeel is zo groot omdat alleen al in Amsterdam een vierde van alle zakelijke overnachtingen werd doorgebracht.

2.3.1 Aantal zakelijke overnachtingen per provincie in 2011



Bron: CBS.

4,4 procent meer zakelijke nachten

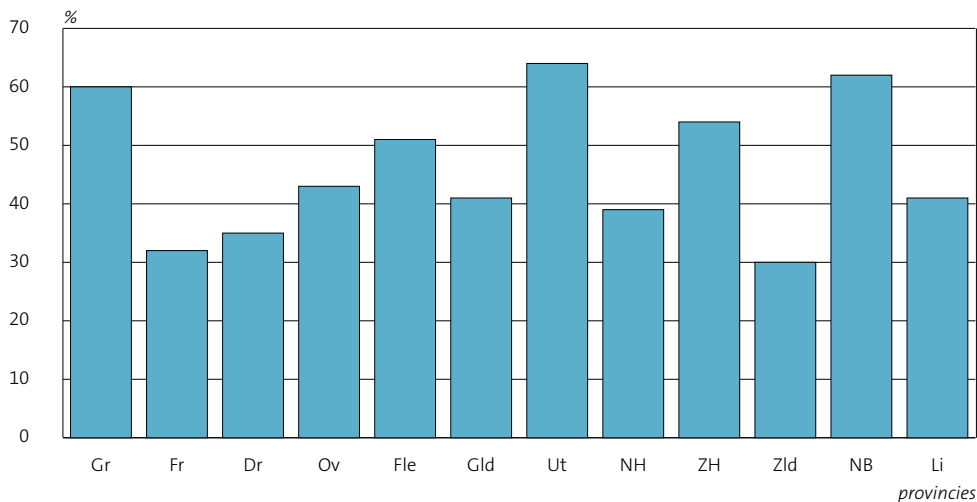
De op één na grootste provincie, wat zakelijke overnachtingen betreft, was Zuid-Holland, met 2,6 miljoen zakelijke nachten. In Flevoland vonden de minste zakelijke overnachtingen plaats. Met 0,1 miljoen zakelijke nachten bedroeg het aandeel van deze provincie in het totaal aan zakelijke overnachtingen slechts 1 procent.

Aandeel zakelijke overnachtingen het hoogst in Utrecht

Het aandeel van zakelijke overnachtingen bedroeg, gerekend over alle hotels in Nederland, gemiddeld 44 procent. Dit betekent dat 44 procent van het aantal geregistreerde hotel-nachten door zakelijke reizigers is geboekt.

In de provincie Utrecht lag het aandeel zakelijke overnachtingen het hoogst, met 64 procent. Noord-Brabant volgde met 62 procent. Zeeland had met 30% het laagste aandeel zakelijke overnachtingen, in 2010 was dit nog 27%.

2.3.2 Aandeel zakelijke overnachtingen per provincie in 2011



Bron: CBS.

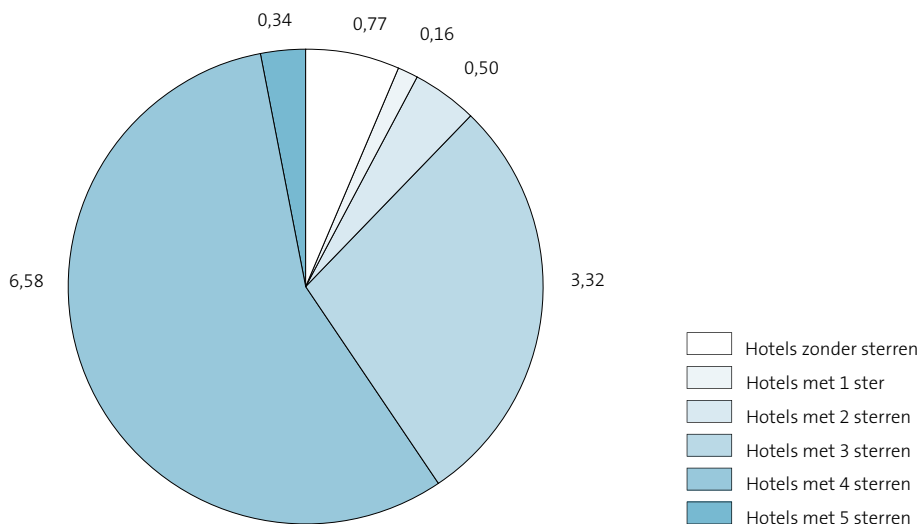
Opvallend is dat Noord-Holland met 39 procent een relatief laag aandeel zakelijke nachten had, terwijl hier absoluut gezien de meeste zakelijke overnachtingen plaatsvonden. In Amsterdam lag het aandeel zakelijke nachten met 36 procent nog wat lager. Toeristen kwamen ook hier kennelijk vooral voor niet zakelijke redenen.

Helft van de zakenreizigers boekt viersterrenhotel

In 2011 werd ruim de helft (55%) van alle zakelijke overnachtingen doorgebracht in hotels met vier sterren. De driesterrenhotels volgden met 27 procent van alle zakelijke nachten. De hotels met één ster sluiten met het laagste aantal zakelijke overnachtingen, 2 procent, de rij.

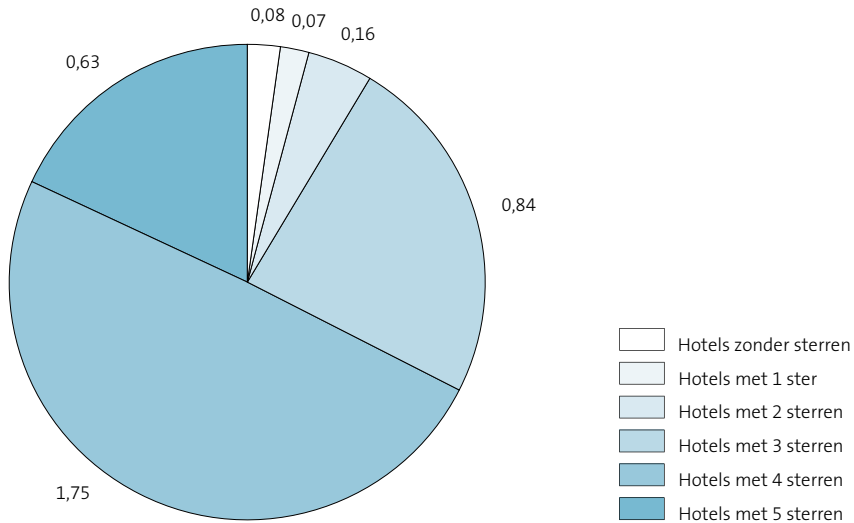
In de gemeente Amsterdam liggen de verhoudingen in 2011 net iets anders. Hoewel ook hier de viersterrenhotels met 49 procent het grootste aandeel zakenreizigers trekken, is dat aandeel wat kleiner dan voor heel Nederland. De vijfsterrenhotels hadden 18 procent van de zakelijke overnachtingen in Amsterdam.

2.3.3 Aantal zakelijke overnachtingen in hotels in heel Nederland in 2011 uitgezonderd Amsterdam (x mln)



Bron: CBS.

2.3.4 Aantal zakelijke overnachtingen in de hotels in Amsterdam in 2011 (x mln)



Bron: CBS.

Minder sterren, meer toeristen

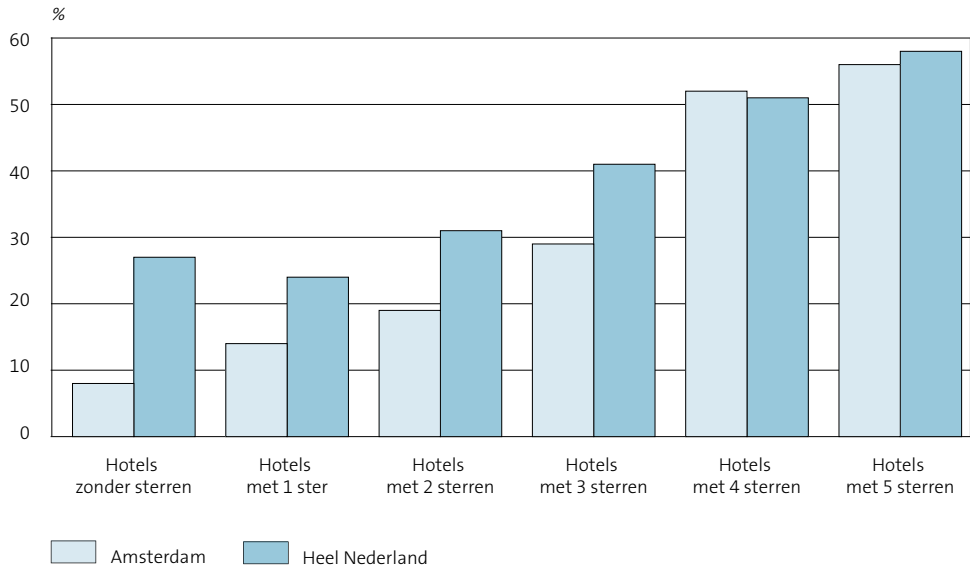
Naarmate een hotel minder sterren heeft, trekt het minder toeristen met zakelijke motieven voor verblijf. In de vijfsterrenhotels werd 58 procent van de overnachtingen gemaakt geboekt door zakenreizigers. In hotels met één ster wordt echter slechts 24 procent van de nachten door toeristen om zakelijke redenen verbleven. Dit type hotel ontvangt relatief gezien het laagste aantal zakelijke toeristen.

In Amsterdam waren de verschillen tussen de hotels met sterren nog groter. In de Amsterdamse hotels met één ster hadden de zakelijke reizigers een aandeel van maar 14 procent.

Aandeel zakelijke overnachtingen het laagst in augustus

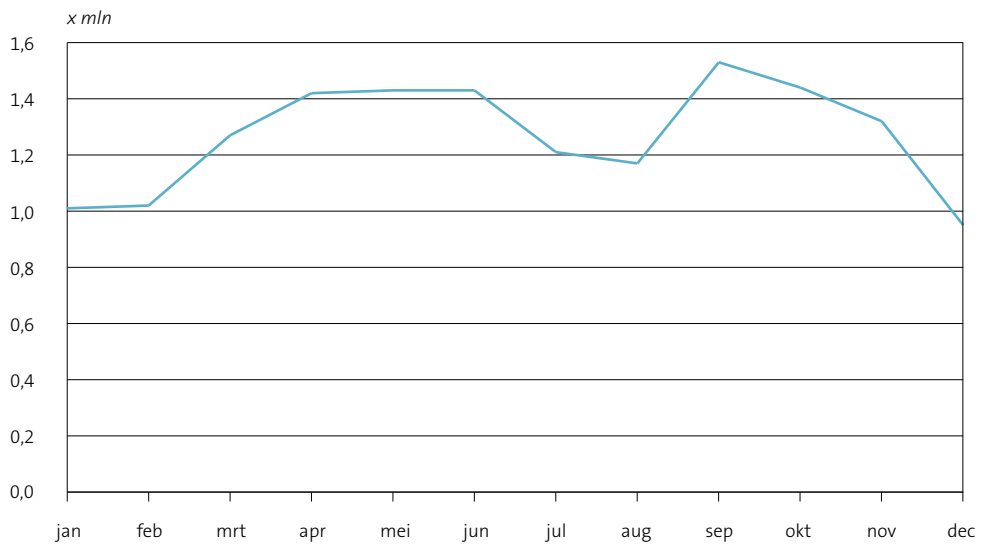
Vooral in de maanden juli en augustus van 2011 daalde het aandeel zakelijke nachten. In juli en augustus daalt het aandeel van zakelijke overnachtingen naar het laagste percentage door het jaar heen. Men komt dan vooral voor andere dan zakelijke redenen naar Nederland. In augustus 2011 is het laagste percentage zakelijke overnachtingen door het jaar heen 32 procent en komt neer op 1,2 miljoen zakelijke nachten. In januari vond het kleinste absolute aantal zakelijk overnachtingen plaats, 1,0 miljoen.

2.3.5 Aandeel zakelijke overnachtingen in hotels in 2011 per sterklasse



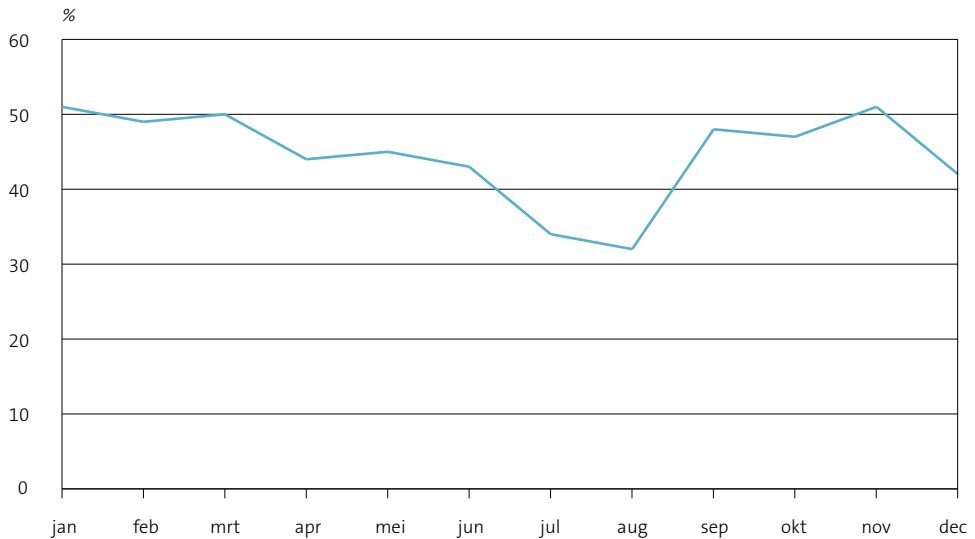
Bron: CBS.

2.3.6 Aantal zakelijke overnachtingen in hotels in 2011



Bron: CBS.

2.3.7 Aandeel zakelijke overnachtingen in hotels in 2010



Bron: CBS.

2.4 Aanbod en bezettingsgraad van Nederlandse logiesaccommodaties

Aanbod

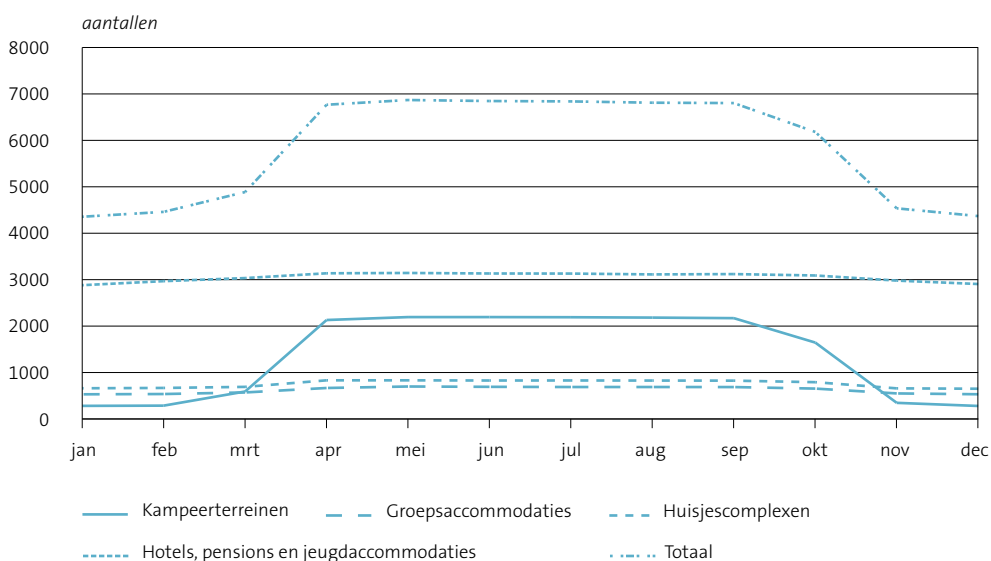
In 2011 stonden 6339 logiesverstrekkende bedrijven (vestigingen) voor toeristische verhuur bij het CBS geregistreerd die voldeden aan de criteria voor toezending van de maandelijkse vragenlijst (zie Bijlage I). Niet alle accommodaties zijn echter het gehele jaar geopend. In figuur 2.4.1 is aangegeven hoeveel accommodaties er per maand geopend waren.

De maanden april tot en met september vormen qua aanbod duidelijk het hoogseizoen. Ook in oktober (met de herfstvakantie) zijn nog veel toeristische bedrijven geopend. In de maanden november tot en met maart zijn veel bedrijven gesloten, en dat geldt in het bijzonder voor de kampeerterreinen. De kampeerterreinen die in de winter nog wel

geopend zijn, zijn vooral ‘gemengde’ bedrijven, dat wil zeggen bedrijven die ook bungalows verhuren en daarom toch geopend zijn.

Door de aanwezigheid van gemengde bedrijven tellen de onderscheiden soorten accommodaties niet op tot het totaal van 6339 maar tot 6967. Een bedrijf met kampeerplaatsen en bungalows wordt bij beide logiesvormen meegeteld. Ook in figuur 2.4.1 is dit het geval. In figuur 2.4.2 wordt het aantal slaapplekken weergegeven dat per maand beschikbaar is voor toeristische verhuur. Hier tellen de onderscheiden logiesaccommodaties wel op tot het totaal, omdat per gemengd bedrijf een onderscheid kan worden gemaakt naar bijvoorbeeld slaapplekken in huisjes en kampeerslaapplekken (inclusief trekkershutten). In de maanden april tot en met oktober heeft men in Nederland de keus uit bijna 1,2 miljoen slaapplekken. In de wintermaanden daalt dit tot rond de 500 duizend.

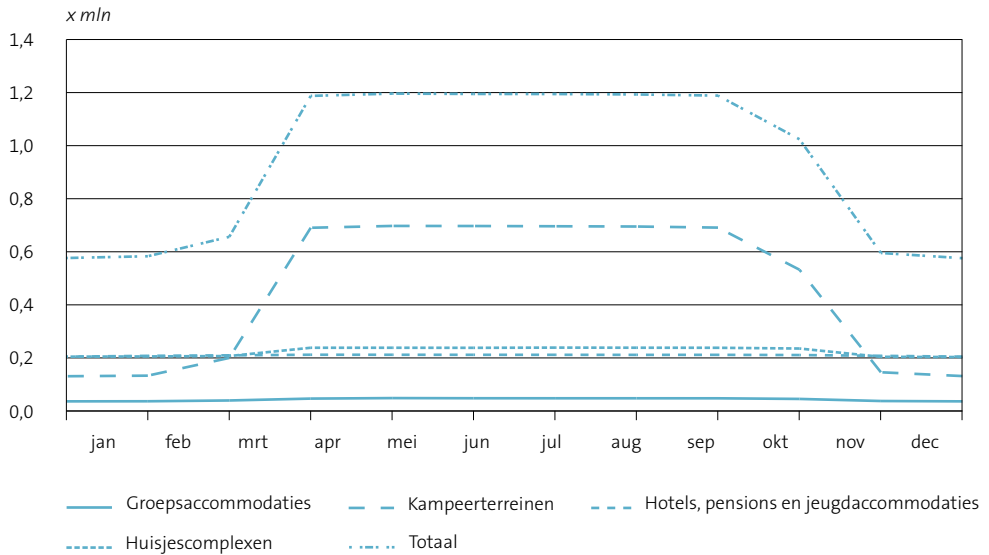
2.4.1 Geopende accommodaties, 2011



Bron: CBS.

In de figuren 3.2.1 tot en met 3.2.3 van hoofdstuk 3 zijn, voor 2011 en per type accommodatie, de aantallen accommodaties en slaapplekken per maand vermeld. In de figuren 3.2.4 tot en met 3.4.3 zijn per provincie en per toeristengebied de aantallen accommodaties en slaapplekken vermeld die in 2011 ten minste één maand geopend waren.

2.4.2 Aanbod slaapplaatsen voor toeristisch verhuur in geopende logiesaccommodaties, 2011



Bron: CBS.

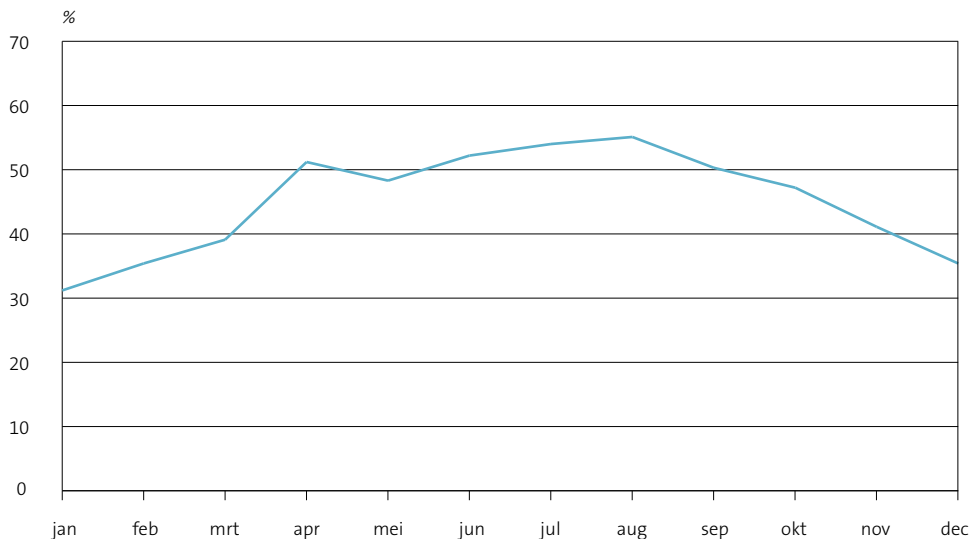
Bezettingsgraad

Per maand kan per logiesvorm een netto *slaapplaats*bezettingsgraad worden berekend. Het aantal overnachtingen in de maand wordt daartoe gedeeld door de totale capaciteit van de in die maand geopende accommodaties (zie ook Aanhangsel I). De capaciteit wordt berekend door het aantal slaapplaatsen te vermenigvuldigen met het aantal dagen van de maand. Een bruto bezettingsgraad is te berekenen door de capaciteit van alle bedrijven (geopend plus gesloten) als basis te gebruiken.

In figuren 2.4.3 en 2.4.4 zijn de netto bezettingsgraden per logiesvorm weergegeven.

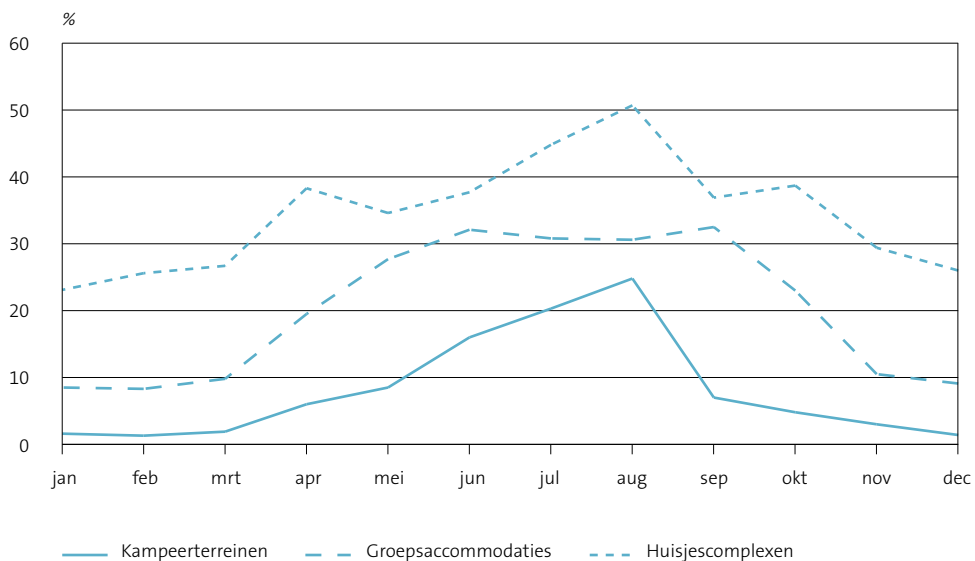
Hotels hebben vanaf april tot en met oktober een hogere bezettingsgraad gekend dan dezelfde maanden het jaar ervoor met een maximale bezettingsgraad van 55 procent in de maand augustus. Huisjescomplexen kennen de hoogste gemiddelde bezettingsgraad van de overige logiesvormen. In de topmaand augustus lag dit in 2011 gemiddeld op ruim 50 procent. Dat is overigens wel beduidend minder dan in 2002 (toen 65 procent). De groepsaccommodaties kenden in 2011 een bezettingsgraad van 32 procent in de maanden juni en september. Voor de maand juni, juli en augustus is deze bezettingsgraad beduidend lager dan in 2010 toen ruim 35 procent. De kampeer terreinen hebben normaal gesproken in augustus maximale bezetting. In 2011 was de bezettingsgraad in augustus van kampeerverreinen 25 procent. Bijna 5 procentpunt lager dan in 2010.

2.4.3 Netto slaappleaats-bezettingsgraad voor hotels, pensions en jeugdaccommodaties, 2011



Bron: CBS.

2.4.4 Netto slaappleaats-bezettingsgraad per maand voor groepsaccommodaties, huisjescomplexen en kampeerterrinen (toeristische verhuur), 2011



Bron: CBS.

De kampeerterreinen en groepsaccommodaties kennen relatief lage bezettingsgraden. Hier past een kanttekening. Bij de berekening van het aantal slaappleaatsen op een kampeerterein wordt uitgegaan van vijf slaappleaatsen per standplaats. Zelfs als alle standplaatsen bezet zijn en per standplaats slechts twee personen kamperen, ligt de slaappleaatsbezettingsgraad pas op 40 procent.

Voor de groepsaccommodaties geldt iets dergelijks: een bedrijf kan flink vol zitten met groepen zonder dat alle bedden in het bedrijf bezet zijn. Bij de verhuur van bungalows zal dit verschijnsel zich in mindere mate voordoen omdat men toch meestal een huisje zoekt dat is afgestemd op het aantal personen.

Met behulp van de maandelijkse bezettingsgraden kan ook een gemiddelde jaarbezettingsgraad worden berekend. In figuur 2.4.5. zijn deze jaargemiddelden weergegeven. De gemiddelde bezetting van alle typen verblijfsrecreatieve accommodaties is in 2011 lager dan of op hetzelfde niveau als het jaar ervoor. De hotels daarentegen laten een verhoogde bezettingsgraad in 2011 zien.

In de tabellen 3.1.1 tot en met 3.2.3 van hoofdstuk 3 worden voor het jaar 2011 en per type accommodatie de gemiddelde bezettingsgraden per kwartaal en per maand weergegeven. In de tabellen 3.3.1 tot en met 3.4.3 zijn de gemiddelde bezettingsgraden per jaar per provincie en per toeristengebied opgenomen.

2.4.5 Netto slaappleaatsbezettingsgraad

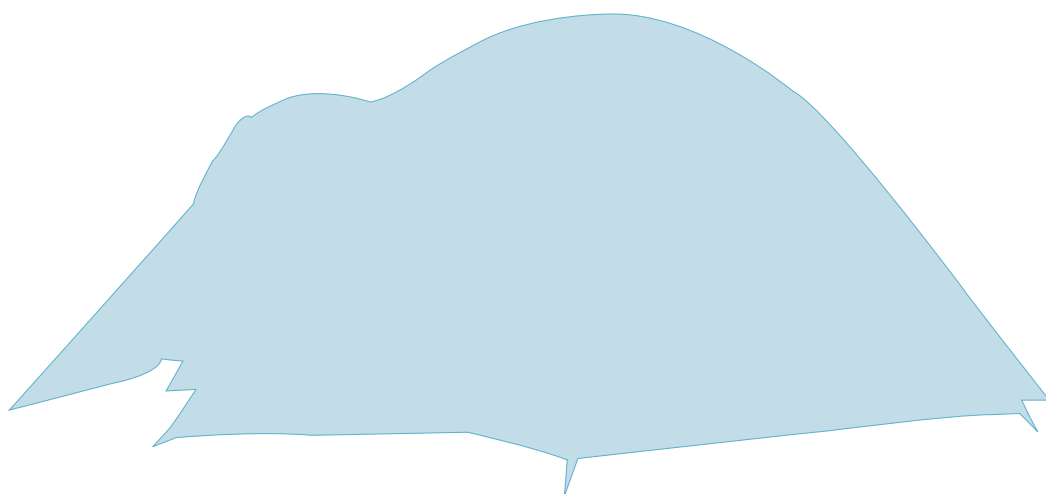
	2007	2008	2009	2010	2011
	%				
Hotels, pensions en jeugdaccommodaties	47,8	46,0	43,2	44,4	45,2
Huisjescomplexen	38,6	38,5	36,8	35,6	35,0
Kampeerterreinen ¹⁾	11,9	10,6	11,7	11,4	11,4
Groepsaccommodaties	22,6	22,8	23,7	24,1	21,4

Bron: CBS.

¹⁾ Toeristische standplaatsen en trekkershutten.

Tabellen

3



Tabellen

- 3.1** Aanbod en gebruik van logiesaccommodaties naar kwartaal
- 3.2** Aanbod en gebruik van logiesaccommodaties naar maand
- 3.3** Aanbod en gebruik van logies-accommodaties naar provincie
- 3.4** Aanbod en gebruik van logiesaccommodaties naar toeristengebied
- 3.5** Het gebruik van logiesaccommodaties naar logiesvorm

3.1 Aanbod en gebruik van logiesaccommodaties naar kwartaal

3.1.1 Accommodaties, slaappleatsen en gasten in logiesaccommodaties met toeristisch verhuur¹⁾ in Nederland, 2011

	1e kwartaal	2e kwartaal	3e kwartaal	4e kwartaal	Totaal
<i>absoluut</i>					
Geopende accommodaties ²⁾	4 567	6 828	6 818	5 029	
<i>x 1 000</i>					
Slaappleatsen in geopende accommodaties ²⁾	605	1 193	1 192	732	
<i>Gasten uit</i>					
Nederland	3 394	5 804	5 974	4 196	19 367
Buitenland	1 946	3 385	3 495	2 474	11 300
<i>w.v.</i>					
Duitsland	378	990	1 045	565	2 978
België	254	378	379	334	1 345
Groot-Brittannië	317	419	423	349	1 508
Frankrijk	133	195	178	161	666
Zwitserland	32	65	61	44	202
Italië	85	103	146	104	438
Spanje	76	112	145	93	425
Denemarken	24	45	42	26	137
Zweden	22	42	33	28	125
Overige landen Eurozone ³⁾	88	134	125	97	444
Overige landen in Europa	152	219	203	173	748
Amerika	236	397	399	289	1 320
Azië	112	203	220	156	691
Australië en Oceanië	18	49	62	29	159
Afrika	18	34	36	26	114
Totaal	5 340	9 189	9 469	6 670	30 667

Bron: CBS.

¹⁾ Hotels en pensions, jeugd- en groepsaccommodaties, huisjescomplexen, kampeerterreinen. De gegevens in de tabel hebben uitsluitend betrekking op toeristisch verhuur. Het aanbod en gebruik van vast verhuurde standplaatsen of huisjes is niet inbegrepen.

²⁾ Gemiddeld over de drie betrokken maanden.

³⁾ Cyprus, Finland, Griekenland, Ierland, Luxemburg, Malta, Oostenrijk, Portugal, Slovenië, Slowakije en Estland.

3.1.2 Overnachtingen in logiesaccommodaties met toeristisch verhuur¹⁾ in Nederland, 2011

	1e kwartaal	2e kwartaal	3e kwartaal	4e kwartaal	Totaal
	x 1 000				
<i>Overnachtingen van gasten uit</i>					
Nederland	7 802	16 957	22 663	10 208	57 629
Buitenland	3 957	8 370	9 936	5 476	27 739
ww.					
Duitsland	998	3 439	4 595	1 727	10 759
België	561	1 009	1 084	807	3 461
Groot-Brittannië	561	836	878	634	2 909
Frankrijk	253	387	361	300	1 301
Zwitserland	57	131	148	89	425
Italië	169	201	319	216	905
Spanje	142	219	318	186	865
Denemarken	44	100	106	48	299
Zweden	36	79	64	47	227
Overige landen Eurozone ²⁾	177	304	288	193	961
Overige landen in Europa	284	432	427	338	1 481
Amerika	401	701	723	495	2 320
Azië	204	370	423	285	1 282
Australië en Oceanië	35	97	129	60	321
Afrika	34	64	76	50	224
Totaal	11 759	25 327	32 599	15 684	85 369

Bron: CBS.

¹⁾ Hotels en pensions, jeugd- en groepsaccommodaties, huisjescomplexen, kampeerterreinen. De gegevens in de tabel hebben uitsluitend betrekking op toeristisch verhuur. Het aanbod en gebruik van vast verhuurde standplaatsen of huisjes is niet inbegrepen.

²⁾ Cyprus, Finland, Griekenland, Ierland, Luxemburg, Malta, Oostenrijk, Portugal, Slovenië, Slowakije en Estland, Slowakije en Estland.

3.1.3 Aanbod en gebruik van hotels, pensions en jeugdaccommodaties in Nederland, 2011

	Eenheid	1e kwartaal	2e kwartaal	3e kwartaal	4e kwartaal	Totaal
Geopende accommodaties ¹⁾		2 961	3 138	3 121	2 992	
Slaapplaatsen in geopende accommodaties ¹⁾	1 000	207	212	212	208	
<i>Gasten uit</i>						
Nederland	1 000	2 274	2 937	2 971	2 667	10 849
Buitenland	1 000	1 726	2 599	2 639	2 063	9 027
Totaal	1 000	4 000	5 536	5 610	4 730	19 876
Overnachtingen van gasten uit						
Nederland	1 000	3 556	4 905	5 228	4 201	17 891
Buitenland	1 000	3 024	4 843	5 119	3 699	16 685
Totaal	1 000	6 580	9 748	10 347	7 901	34 576
Slaapplaats-bezettingsgraad	%	35,2	50,6	53,2	41,3	45,2

Bron: CBS.

¹⁾ Gemiddeld over de drie betrokken maanden.

3.1.4 Aanbod en gebruik van groepsaccommodaties in Nederland, 2011

	Eenheid	1e kwartaal	2e kwartaal	3e kwartaal	4e kwartaal	Totaal
Geopende accommodaties ¹⁾		546	686	688	579	
Slaapplaatsenin geopende accommodaties ¹⁾	1 000	38	48	48	40	
<i>Gasten uit</i>						
Nederland	1 000	135	446	363	202	1 145
Buitenland	1 000	7	27	37	20	91
Totaal	1 000	142	473	400	222	1 236
<i>Overnachtingen van gasten uit</i>						
Nederland	1 000	283	1 064	1 130	492	2 969
Buitenland	1 000	18	88	246	53	406
Totaal	1 000	301	1 152	1 376	545	3 375
Slaapplaats-bezettingsgraad	%	8,9	26,5	31,3	14,9	21,4

Bron: CBS.

¹⁾ Gemiddeld over de drie betrokken maanden.

3.1.5 Aanbod en gebruik van huisjescomplexen met toeristisch verhuur in Nederland, 2011

	Eenheid	1e kwartaal	2e kwartaal	3e kwartaal	4e kwartaal	Totaal
Geopende accommodaties ¹⁾		673	831	827	701	
Slaapplaatsen voor toeristisch verhuur in geopende accommodaties ¹⁾	1 000	206	238	238	214	
<i>Gasten uit</i>						
Nederland	1 000	942	1 332	1 268	1 155	4 696
Buitenland	1 000	197	469	444	328	1 437
Totaal	1 000	1 138	1 801	1 711	1 483	6 133
<i>Overnachtingen van gasten uit</i>						
Nederland	1 000	3 799	5 701	6 986	4 797	21 283
Buitenland	1 000	852	2 284	2 718	1 465	7 319
Totaal	1 000	4 651	7 985	9 704	6 262	28 601
Slaapplaats-bezettingsgraad	%	25,1	36,8	44,2	31,8	35,0

Bron: CBS.

N.B. De gegevens in de tabel hebben uitsluitend betrekking op toeristisch verhuur. Het aanbod en gebruik van vast verhuurde huisjes is niet inbegrepen.

¹⁾ Gemiddeld over de drie betrokken maanden.

3.1.6 Aanbod en gebruik van kampeerterreinen met toeristisch verhuur van standplaatsen en/of trekkershutten in Nederland, 2011

	Eenheid	1e kwartaal	2e kwartaal	3e kwartaal	4e kwartaal	Totaal
Geopende accommodaties ¹⁾		387	2 173	2 182	757	
Slaapplaatsen in geopende accommodaties ¹⁾	1 000	155	695	694	270	
<i>Gasten uit</i>						
Nederland	1 000	43	1 090	1 372	172	2 676
Buitenland	1 000	17	290	375	64	746
Totaal	1 000	60	1 380	1 747	236	3 422
<i>Overnachtingen van gasten uit</i>						
Nederland	1000	164	5 286	9 319	718	15 487
Buitenland	1000	63	1 155	1 853	259	3 330
Totaal	1000	227	6 441	11 172	977	18 817
Slaapplaats-bezettingsgraad	%	1,6	10,2	17,5	3,9	11,4

Bron: CBS.

N.B. De gegevens in de tabel hebben uitsluitend betrekking op toeristisch verhuur. Het aanbod en gebruik van vast verhuurde standplaatsen is niet inbegrepen.

¹⁾ Gemiddeld over de drie betrokken maanden.

3.2 Aanbod en gebruik van logiesaccommodaties naar maand

3.2.1 Aanbod en gebruik van logiesaccommodaties met toeristisch verhuur¹⁾ in Nederland, 2011

	Januari	Februari	Maart	April	Mei	Juni	Juli
<i>absoluut</i>							
Geopende accommodaties ²⁾	4 355	4 460	4 887	6 767	6 869	6 847	6 839
<i>x 1000</i>							
Slaapplaatsen in geopende accommodaties	577	583	656	1 188	1 196	1 195	1 195
<i>Gasten uit</i>							
Nederland	1 038	1 087	1 269	1 647	2 017	2 141	1 992
Buitenland	589	598	759	1 231	989	1 165	1 210
<i>w.v.</i>							
Duitsland	124	100	155	364	243	384	351
België	80	83	92	164	103	111	139
Groot-Brittannië	87	109	121	154	129	136	146
Frankrijk	39	46	48	81	58	56	61
Zwitserland	9	10	13	24	19	21	25
Italië	31	24	30	36	33	34	38
Spanje	23	23	30	38	35	39	47
Denemarken	7	8	10	19	14	12	20
Zweden	6	7	9	19	13	11	13
Overige landen Eurozone ³⁾	25	27	36	50	41	44	43
Overige landen in Europa	47	45	60	77	78	64	72
Amerika	69	72	95	119	131	146	144
Azië	30	35	47	64	67	71	78
Australië en Oceanië	7	5	6	10	16	23	22
Afrika	6	6	7	11	10	13	14
Totaal	1 627	1 685	2 028	2 878	3 006	3 305	3 202
<i>Overnachtingen van gasten uit</i>							
Nederland	2 348	2 514	2 940	4 277	5 803	6 876	8 169
Buitenland	1 255	1 155	1 547	3 233	2 184	2 953	3 532
<i>w.v.</i>							
Duitsland	355	241	401	1 319	731	1 390	1 582
België	190	157	215	496	234	279	435
Groot-Brittannië	152	195	213	322	244	269	298
Frankrijk	69	92	93	175	110	102	127
Zwitserland	17	18	22	51	37	44	65
Italië	66	44	59	73	63	65	84

3.2.1 Aanbod en gebruik van logiesaccommodaties met toeristisch verhuur¹⁾ in Nederland, 2011 (vervolg)

	Januari	Februari	Maart	April	Mei	Juni	Juli
	<i>x 1 000</i>						
<i>Overnachtingen van gasten uit</i>							
<i>Buitenland</i>							
<i>ww.</i>							
Spanje	43	42	57	80	63	77	102
Denemarken	11	15	19	44	30	26	58
Zweden	9	12	15	37	22	20	26
Overige landen Eurozone ³⁾	53	52	72	115	89	100	101
Overige landen in Europa	89	84	111	153	152	127	156
Amerika	117	121	163	210	235	256	270
Azië	57	64	83	116	125	129	152
Australië en Oceanië	14	9	12	20	32	45	45
Afrika	11	10	13	21	19	25	30
Totaal	3 603	3 669	4 487	7 510	7 988	9 829	11 701
	<i>absoluut</i>						
Geopende accommodaties ²⁾	6 811	6 803	6 181	4 536	4 369		
	<i>x 1 000</i>						
Slaapplaatsen in geopende accommodaties	1 193	1 189	1 024	596	576		
<i>Gasten uit</i>							
Nederland	2 175	1 806	1 750	1 287	1 159		19 367
Buitenland	1 244	1 041	1 028	831	616		11 300
<i>ww.</i>							
Duitsland	397	297	311	150	105		2 978
België	145	95	115	138	81		1 345
Groot-Brittannië	137	141	131	126	93		1 508
Frankrijk	70	47	59	51	51		666
Zwitserland	19	17	19	14	12		202
Italië	76	32	35	34	35		438
Spanje	61	37	34	30	28		425
Denemarken	11	11	11	10	5		137
Zweden	9	12	11	10	6		125
Overige landen Eurozone ³⁾	43	39	37	34	26		444
Overige landen in Europa	63	68	63	65	46		748
Amerika	117	138	120	98	71		1 320
Azië	68	75	60	55	42		691
Australië en Oceanië	21	20	14	8	7		159
Afrika	9	13	9	9	8		114
Totaal	3 419	2 847	2 778	2 118	1 774		30 667

3.2.1 Aanbod en gebruik van logiesaccommodaties met toeristisch verhuur¹⁾ in Nederland, 2011 (slot)

	Augustus	September	Oktober	November	December	Totaal
<i>Overnachtingen van gasten uit</i>						
Nederland	9 330	5 164	4 580	2 844	2 784	57 629
Buitenland	3 827	2 578	2 442	1 771	1 263	27 739
<i>w.v.</i>						
Duitsland	1 878	1 135	1 051	418	258	10 759
België	431	218	252	373	182	3 461
Groot-Brittannië	310	270	245	216	173	2 909
Frankrijk	150	84	113	89	98	1 301
Zwitserland	50	34	41	24	24	425
Italië	171	63	70	69	77	905
Spanje	141	75	69	58	60	865
Denemarken	27	21	22	17	9	299
Zweden	18	20	20	17	11	227
Overige landen Eurozone ³⁾	102	85	73	66	54	961
Overige landen in Europa	139	133	122	127	90	1 481
Amerika	216	236	208	165	121	2 320
Azië	132	138	110	98	77	1 282
Australië en Oceanië	42	41	29	16	15	321
Afrika	21	25	17	18	15	224
Totaal	13 156	7 742	7 022	4 615	4 047	85 369

Bron: CBS.

¹⁾ Hotels en pensions, jeugd- en groepsaccommodaties, huisjescomplexen, kampeerterreinen. De gegevens in de tabel hebben uitsluitend betrekking op toeristisch verhuur. Het aanbod en gebruik van vast verhuurde standplaatsen of huisjes is niet inbegrepen.

²⁾ Accommodaties die gedurende de betreffende maand tenminste een dag geopend waren.

³⁾ Cyprus, Finland, Griekenland, Ierland, Luxemburg, Malta, Oostenrijk, Portugal, Slovenië, Slowakije en Estland.

3.2.2 Aanbod en gebruik van hotels, pensions en jeugdaccommodaties in Nederland, 2011

	Eenheid	Januari	Februari	Maart	April	Mei	Juni	Juli
Geopende accommodaties ¹⁾		2 881	2 968	3 034	3 137	3 144	3 133	3 131
Slaapplaatsen in geopende accommodaties	1 000	205	208	210	212	212	212	212
<i>Gasten uit</i>								
Nederland	1 000	699	723	853	927	1 002	1 009	973
Buitenland	1 000	508	545	673	901	832	865	907
Totaal	1 000	1 206	1 268	1 526	1 828	1 834	1 874	1 880
<i>Overnachtingen van gasten uit</i>								
Nederland	1 000	1 086	1 123	1 347	1 541	1 649	1 716	1 747
Buitenland	1 000	892	939	1 194	1 714	1 526	1 603	1 795
Totaal	1 000	1 977	2 062	2 541	3 255	3 175	3 319	3 542
Slaapplaats-bezettingsgraad	%	31,2	35,4	39,1	51,2	48,3	52,2	54,0
		Augustus	September	Oktober	November	December	Totaal	
Geopende accommodaties ¹⁾		3 113	3 120	3 090	2 980	2 906		
Slaapplaatsen in geopende accommodaties	1 000	211	212	211	208	205		
<i>Gasten uit</i>								
Nederland	1 000	1 007	991	1 007	880	780	10 849	
Buitenland	1 000	886	846	801	708	554	9 027	
Totaal	1 000	1 893	1 837	1 809	1 587	1 334	19 876	
<i>Overnachtingen van gasten uit</i>								
Nederland	1 000	1 838	1 644	1 621	1 335	1 246	17 891	
Buitenland	1 000	1 774	1 550	1 465	1 232	1 003	16 685	
Totaal	1 000	3 611	3 194	3 085	2 566	2 250	34 576	
Slaapplaats-bezettingsgraad	%	55,1	50,3	47,2	41,1	35,4	45,2	

Bron: CBS.

¹⁾ Accommodaties die gedurende de betreffende maand tenminste een dag geopend waren.

3.2.3 Aanbod en gebruik van verblijfsrecreatie-accommodaties met toeristisch verhuur¹⁾ in Nederland, 2011

	Einheid	Januari	Februari	Maart	April	Mei	Juni	Juli
Geopende accommodaties ²⁾		1 474	1 492	1 853	3 630	3 725	3 714	3 708
Slaapplaatsen in geopende accommodaties	1 000	372	375	447	976	984	983	983
<i>Gasten uit</i>								
Nederland	1 000	339	364	417	720	1 015	1 132	1 019
Buitenland	1 000	81	53	85	330	157	299	304
Totaal	1 000	421	417	502	1 050	1 172	1 432	1 323
<i>Overnachtingen van gasten uit</i>								
Nederland	1 000	1 262	1 391	1 593	2 736	4 155	5 161	6 423
Buitenland	1 000	363	216	354	1 519	659	1 350	1 737
Totaal	1 000	1 625	1 607	1 947	4 255	4 813	6 510	8 159
			Augustus	September	Oktober	November	December	Totaal
Geopende accommodaties ²⁾		3 698	3 683	3 091	1 556	1 463		
Slaapplaatsen in geopende accommodaties	1 000	982	977	813	388	371		
<i>Gasten uit</i>								
Nederland	1 000	1 168	815	743	407	379	8 518	
Buitenland	1 000	358	195	226	123	62	2 273	
Totaal	1 000	1 526	1 010	969	531	440	10 791	
<i>Overnachtingen van gasten uit</i>								
Nederland	1 000	7 492	3 520	2 960	1 509	1 538	39 739	
Buitenland	1 000	2 053	1 028	977	540	260	11 054	
Totaal	1 000	9 545	4 548	3 937	2 049	1 798	50 793	

Bron: CBS.

NB. De gegevens in de tabel hebben uitsluitend betrekking op toeristisch verhuur. Het aanbod en gebruik van vast verhuurde standplaatsen of huisjes is niet inbegrepen.

¹⁾ Groepsaccommodaties, huisjescomplexen, kampeerterrinen (en combinaties van deze logiesvormen).

²⁾ Accommodaties die gedurende betreffende maand tenminste een dag geopend waren.

3.3 Aanbod en gebruik van logiesaccommodaties naar provincie

3.3.1 Aanbod en gebruik van logiesaccommodaties met toeristisch verhuur¹⁾ in Nederland naar provincie, 2011

	Groningen	Friesland	Drenthe	Overijssel	Flevoland	Gelderland	Utrecht
	<i>absoluut</i>						
Accommodaties	218	672	491	631	85	991	201
	<i>x 1 000</i>						
Slaapplaatsen	26	93	105	106	29	178	32
<i>Gasten uit</i>							
Nederland	412	1 129	1 285	1 351	282	2 764	827
Buitenland	117	298	121	214	80	344	371
<i>ww.</i>							
Duitsland	57	188	62	82	47	120	81
België	9	33	25	53	10	76	47
Groot-Brittannië	10	15	10	15	6	39	59
Frankrijk	3	7	2	8	5	16	27
Zwitserland	2	4	.	3	.	7	8
Italië	3	7	3	3	.	8	15
Spanje	3	4	1	2	.	7	13
Denemarken	4	3	3	8	2	6	7
Zweden	3	2	1	4	.	5	8
Overige landen Eurozone ²⁾	5	5	2	5	1	11	18
Overige landen in Europa	8	14	5	14	2	20	31
Amerika	6	9	4	7	.	13	28
Azië	4	6	2	9	3	12	23
Australië en Oceanië	1	1	.	1	.	3	4
Afrika	.	.	.	1	.	2	4
Totaal	529	1 428	1 406	1 565	362	3 108	1 198
<i>Overnachtingen van gasten uit</i>							
Nederland	939	3 674	4 798	4 834	1 012	8 545	1 719
Buitenland	269	1 064	428	609	321	955	662
<i>ww.</i>							
Duitsland	151	828	248	284	199	402	159
België	17	79	92	157	38	196	75
Groot-Brittannië	22	28	23	32	23	87	98
Frankrijk	5	13	6	18	21	38	47
Zwitserland	4	11	.	6	.	15	14
Italië	6	14	6	5	.	15	26
Spanje	6	7	3	5	.	16	24

3.3.1 Aanbod en gebruik van logiesaccommodaties met toeristisch verhuur¹⁾ in Nederland naar provincie, 2011 (vervolg)

	Groningen	Friesland	Drenthe	Overijssel	Flevoland	Gelderland	Utrecht
<i>Overnachtingen van gasten uit</i>							
<i>Buitenland</i>							
<i>w.v.</i>							
Denemarken	6	5	10	23	8	15	11
Zweden	4	4	4	6	.	11	12
Overige landen Eurozone ²⁾	10	13	9	15	4	31	32
Overige landen in Europa	17	30	10	28	4	47	58
Amerika	11	18	7	13	.	36	48
Azië	7	9	4	14	15	31	42
Australië en Oceanië	2	3	.	2	.	7	8
Afrika	.	.	.	2	.	7	7
Totaal	1 208	4 738	5 225	5 443	1 333	9 499	2 381
	Noord-Holland	Zuid-Holland	Zeeland	Noord-Brabant	Limburg	Nederland	
<i>absoluut</i>							
Accommodaties	1 012	542	629	762	733	6 967	
<i>x 1 000</i>							
Slaapplaatsen	166	85	127	140	120	1 206	
<i>Gasten uit</i>							
<i>Nederland</i>							
Nederland	3 292	2 095	1 080	2 297	2 553	19 367	
<i>Buitenland</i>							
<i>w.v.</i>							
Duitsland	962	447	499	152	285	2 978	
België	258	170	212	221	232	1 345	
Groot-Brittannië	997	196	13	90	59	1 508	
Frankrijk	420	85	11	55	27	666	
Zwitserland	124	29	4	11	9	202	
Italië	320	40	2	26	11	438	
Spanje	320	46	1	18	9	425	
Denemarken	71	19	1	11	4	137	
Zweden	74	15	.	8	4	125	
Overige landen Eurozone ²⁾	281	50	14	34	19	444	
Overige landen in Europa	466	97	8	60	25	748	
Amerika	1 087	100	4	39	23	1 320	
Azië	473	98	1	44	16	691	
Australië en Oceanië	131	11	.	4	2	159	
Afrika	83	17	.	4	1	114	
Totaal	9 357	3 513	1 850	3 071	3 280	30 667	

3.3.1 Aanbod en gebruik van logiesaccommodaties met toeristisch verhuur¹⁾ in Nederland naar provincie, 2011 (slot)

	Noord-Holland	Zuid-Holland	Zeeland	Noord-Brabant	Limburg	Nederland
	<i>x 1 000</i>					
<i>Overnachtingen van gasten uit</i>						
Nederland	7 875	4 718	4 629	7 161	7 725	57 629
Buitenland	12 449	3 616	3 400	1 902	2 064	27 739
<i>ww.</i>						
Duitsland	2 993	1 565	2 609	380	941	10 759
België	478	395	625	658	652	3 461
Groot-Brittannië	1 788	416	34	214	144	2 909
Frankrijk	797	165	23	106	64	1 301
Zwitserland	253	61	16	21	19	425
Italië	686	74	5	45	23	905
Spanje	661	81	4	35	22	865
Denemarken	139	52	3	19	8	299
Zweden	134	27	.	14	7	227
Overige landen Eurozone ²⁾	550	130	45	76	47	961
Overige landen in Europa	898	196	19	120	53	1 481
Amerika	1 832	204	10	94	44	2 320
Azië	835	188	3	102	31	1 282
Australië en Oceanië	257	26	.	10	4	321
Afrika	149	37	.	10	5	224
Totaal	20 324	8 335	8 029	9 064	9 789	85 369

Bron: CBS.

¹⁾ Hotels en pensions, jeugd- en groepsaccommodaties, huisjescomplexen, kampeerterreinen. De gegevens in de tabel hebben uitsluitend betrekking op toeristisch verhuur. Het aanbod en gebruik van vast verhuurde standplaatsen of huisjes is niet inbegrepen.

²⁾ Cyprus, Finland, Griekenland, Ierland, Luxemburg, Malta, Oostenrijk, Portugal, Slovenië, Slowakije en Estland.

3.3.2 Aanbod en gebruik van hotels, pensions en jeugdaccommodaties in Nederland naar provincie, 2011

	Eenheid	Groningen	Friesland	Drenthe	Overijssel	Flevoland	Gelderland	Utrecht
Accommodaties		121	261	153	190	23	330	108
Slaapplaatsen	1 000	5	12	5	9	2	19	10
<i>Gasten uit</i>								
Nederland	1 000	299	594	343	551	72	1 484	657
Buitenland	1 000	90	146	47	130	18	225	354
Totaal	1 000	389	741	390	681	90	1 709	1 011
<i>Overnachtingen van gasten uit</i>								
Nederland	1 000	460	1 130	591	940	122	2 424	953
Buitenland	1 000	169	295	87	228	34	427	576
Totaal	1 000	628	1 425	678	1 167	156	2 851	1 529
Slaapplaats-bezettingsgraad	%	36,7	35,5	35,1	36,2	28,7	41,1	40,8
		Noord-Holland	Zuid-Holland	Zeeland	Noord-Brabant	Limburg	Nederland	
Accommodaties		720	367	231	288	402	3 194	
Slaapplaatsen	1 000	73	32	9	19	19	214	
<i>Gasten uit</i>								
Nederland	1 000	2 535	1 678	429	970	1 238	10 849	
Buitenland	1 000	5 639	1 111	314	572	380	9 027	
Totaal	1 000	8 175	2 789	743	1 541	1 618	19 876	
<i>Overnachtingen van gasten uit</i>								
Nederland	1 000	4 174	2 720	791	1 485	2 102	17 891	
Buitenland	1 000	10 361	2 087	720	1 046	655	16 685	
Totaal	1 000	14 535	4 808	1 511	2 531	2 757	34 576	
Slaapplaats-bezettingsgraad	%	55,8	40,9	48,7	37,1	41,0	45,2	

Bron: CBS.

3.3.3 Aanbod en gebruik van groepsaccommodaties in Nederland naar provincie, 2011

	Eenheid	Groningen	Friesland	Drenthe	Overijssel	Flevoland	Gelderland	Utrecht
Accommodaties		17	133	74	77	8	103	16
Slaapplaatsen	1 000	1	9	4	5	1	7	2
<i>Gasten uit</i>								
Nederland	1 000	19	132	99	134	19	199	54
Buitenland	1 000	x	40	3	9	x	5	1
Totaal	1 000	20	172	102	143	20	204	55
<i>Overnachtingen van gasten uit</i>								
Nederland	1 000	43	380	264	333	44	501	135
Buitenland	1 000	x	187	14	44	x	15	6
Totaal	1 000	47	568	278	377	49	515	141
Slaapplaats-bezettingsgraad	%	15,9	21,7	19,4	23,2	17,1	22,3	22,7
		Noord-Holland	Zuid-Holland	Zeeland	Noord-Brabant	Limburg	Nederland	
Accommodaties		36	19	22	137	61	703	
Slaapplaatsen	1 000	2	1	2	10	4	49	
<i>Gasten uit</i>								
Nederland	1 000	52	21	30	293	94	1 145	
Buitenland	1 000	6	x	9	7	5	91	
Totaal	1 000	58	23	39	300	100	1 236	
<i>Overnachtingen van gasten uit</i>								
Nederland	1 000	143	63	81	750	233	2 969	
Buitenland	1 000	31	x	45	30	18	406	
Totaal	1 000	174	70	126	780	250	3 375	
Slaapplaats-bezettingsgraad	%	26,3	17,7	23,3	22,1	17,0	21,4	

Bron: CBS.

3.3.4 Aanbod en gebruik van huisjescomplexen met toeristische verhuur in Nederland naar provincie, 2011

	Eenheid	Groningen	Friesland	Drenthe	Overijssel	Flevoland	Gelderland	Utrecht
Accommodaties		17	88	66	84	10	141	21
Slaapplaatsen	1 000	3	14	28	19	7	33	3
<i>Gasten uit</i>								
Nederland	1 000	34	203	637	391	140	663	41
Buitenland	1 000	x	67	69	65	52	64	x
Totaal	1 000	40	270	706	456	193	727	49
<i>Overnachtingen van gasten uit</i>								
Nederland	1 000	172	1 042	2 724	1 718	596	3 112	260
Buitenland	1 000	x	400	311	304	246	321	x
Totaal	1 000	208	1 442	3 035	2 022	841	3 434	312
Slaapplaats-bezettingsgraad	%	20,3	32,2	29,9	33,6	33,1	30,9	30,9
		Noord-Holland	Zuid-Holland	Zeeland	Noord-Brabant	Limburg	Nederland	
Accommodaties		111	46	90	73	109	856	
Slaapplaatsen	1 000	25	17	25	30	37	242	
<i>Gasten uit</i>								
Nederland	1 000	420	248	303	653	964	4 696	
Buitenland	1 000	191	202	239	167	307	1 437	
Totaal	1 000	611	449	542	820	1 270	6 133	
<i>Overnachtingen van gasten uit</i>								
Nederland	1 000	1 983	1 306	1 444	2 803	4 123	21 283	
Buitenland	1 000	1 128	1 112	1 415	729	1 266	7 319	
Totaal	1 000	3 111	2 418	2 859	3 531	5 389	28 601	
Slaapplaats-bezettingsgraad	%	36,1	41,5	32,2	37,4	42,4	35,0	

Bron: CBS.

3.3.5 Aanbod en gebruik van kampeerterreinen met toeristische verhuur in Nederland naar provincie, 2011

	Eenheid	Groningen	Friesland	Drenthe	Overijssel	Flevoland	Gelderland	Utrecht
Accommodaties		63	190	198	280	44	417	56
Slaapplaatsen	1 000	17	59	67	72	19	119	17
<i>Gasten uit</i>								
Nederland	1 000	60	200	206	276	51	418	76
Buitenland	1 000	20	45	2	10	x	50	8
Totaal	1 000	80	245	208	285	59	468	84
<i>Overnachtingen van gasten uit</i>								
Nederland	1 000	265	1 123	1 219	1 843	250	2 507	372
Buitenland	1 000	61	181	16	34	x	192	28
Totaal	1 000	326	1 304	1 235	1 877	287	2 699	400
Slaapplaats-bezettingsgraad	%	8,2	9,6	8,0	11,7	6,1	9,2	11,1
		Noord-Holland	Zuid-Holland	Zeeland	Noord-Brabant	Limburg	Nederland	
Accommodaties		145	110	286	264	161	2 214	
Slaapplaatsen	1 000	67	34	91	81	59	702	
Gasten uit								
Nederland	1 000	285	149	319	382	256	2 676	
Buitenland	1 000	228	103	208	28	35	746	
Totaal	1 000	513	253	527	410	292	3 422	
<i>Overnachtingen van gasten uit</i>								
Nederland	1 000	1 575	630	2 314	2 124	1 267	15 487	
Buitenland	1 000	930	409	1 219	98	125	3 330	
Totaal	1 000	2 505	1 039	3 533	2 222	1 392	18 817	
Slaapplaats-bezettingsgraad	%	16,6	11,6	15,7	12,4	9,5	11,4	

Bron: CBS.

3.4 Aanbod en gebruik van logiesaccommodaties naar toeristengebied

3.4.1 Aanbod en gebruik van logiesaccommodaties met toeristisch verhuur¹⁾ in Nederland naar toeristengebied, 2011

	Wad- deneilanden	Noordzee- badplaatsen	IJsselmeer- kust	Delta- gebied	Meren in Groningen, Friesland en NW-Overijssel	Hollands- Utrechtse meren
	<i>absoluut</i>					
Accommodaties	367	928	348	262	283	66
	<i>x 1 000</i>					
Slaapplaatsen	64	188	64	44	31	5
<i>Gasten uit</i>						
Nederland	907	2 448	781	458	332	145
Buitenland w.v.	230	1 491	276	275	95	64
Duitsland	173	972	151	132	46	16
België	26	252	34	73	17	8
Groot-Brittannië	7	77	18	20	5	6
Frankrijk	3	38	15	8	3	6
Zwitserland	3	17	4	3	1	2
Italië	3	11	5	3	1	3
Spanje	1	14	4	3	1	2
Denemarken	1	7	5	3	1	1
Zweden	1	5	2	1	1	1
Overige landen Eurozone ²⁾	2	27	7	8	2	3
Overige landen in Europa	3	32	10	8	6	8
Amerika	5	19	6	6	2	5
Azië	3	14	11	4	6	3
Australië en Oceanië	x	2	4	1	x	x
Afrika	x	4	2	1	x	x
Totaal	1 137	3 939	1 056	733	427	209

3.4.1 Aanbod en gebruik van logiesaccommodaties met toeristisch verhuur¹⁾ in Nederland naar toeristengebied, 2011 (vervolg)

	Wad- deneilanden	Noordzee- badplaatsen	IJsselmeer- kust	Delta- gebied	Meren in Groningen, Friesland en NW-Overijssel	Hollands- Utrechtse meren
<i>Overnachtingen van gasten uit</i>						
Nederland	3 467	8 381	2 506	1 521	915	286
Buitenland	1 164	5 778	991	1 138	242	106
<i>w.v.</i>						
Duitsland	1 018	4 363	646	710	144	30
België	78	727	95	229	39	12
Groot-Brittannië	15	187	55	68	11	9
Frankrijk	6	105	43	16	6	10
Zwitserland	10	52	13	9	3	3
Italië	5	21	13	7	3	4
Spanje	2	26	10	10	3	3
Denemarken	1	28	14	14	3	3
Zweden	1	13	4	3	1	1
Overige landen Eurozone ²⁾	6	87	24	24	5	4
Overige landen in Europa	5	79	23	21	11	12
Amerika	8	43	13	16	5	8
Azië	5	33	27	7	8	4
Australië en Oceanië	1	6	8	2	1	1
Afrika	1	9	5	3	1	1
Totaal	4 631	14 159	3 497	2 660	1 157	392

3.4.1 Aanbod en gebruik van logiesaccommodaties met toeristisch verhuur¹⁾ in Nederland naar toeristengebied, 2011 (vervolg)

	Utrechtse heuvelrug en 't Gooi	Veluwe en Veluwerand	Gelders rivierengebied	Achterhoek	Twente, Salland en Vechtstreek	Groningse, Friese en Drentse zand- gronden
<i>absoluut</i>						
Accommodaties	132	470	104	342	521	595
<i>x 1 000</i>						
Slaapplaatsen	25	102	17	50	96	121
<i>Gasten uit</i>						
Nederland	512	1 835	151	501	1 243	1 471
Buitenland	149	214	22	68	184	139
<i>w.v.</i>						
Duitsland	38	61	6	39	70	70
België	18	58	4	8	43	28
Groot-Brittannië	18	24	3	6	14	11
Frankrijk	11	10	1	2	8	3
Zwitserland	4	5	1	1	3	1
Italië	4	5	1	1	3	3
Spanje	6	5	0	0	2	1
Denemarken	3	4	1	1	7	3
Zweden	3	3	0	1	3	2
Overige landen Eurozone ²⁾	6	7	1	2	5	3
Overige landen in Europa	13	11	3	4	13	6
Amerika	12	8	1	2	6	4
Azië	12	9	1	1	5	3
Australië en Oceanië	1	2	0	0	1	1
Afrika	1	2	0	0	1	1
Totaal	660	2 049	173	568	1 428	1 611
<i>Overnachtingen van gasten uit</i>						
Nederland	1 219	5 747	467	1 819	4 557	5 527
Buitenland	312	598	44	211	554	482
<i>w.v.</i>						
Duitsland	86	202	14	148	260	282
België	30	152	7	23	136	99
Groot-Brittannië	35	58	5	11	30	25
Frankrijk	20	26	3	4	18	7
Zwitserland	7	12	1	1	6	3
Italië	9	11	1	2	5	7
Spanje	12	11	1	1	5	4
Denemarken	5	11	1	1	21	11
Zweden	5	8	1	1	5	4
Overige landen Eurozone ²⁾	18	21	2	5	15	11
Overige landen in Europa	28	30	4	7	27	13
Amerika	23	22	2	3	12	8
Azië	26	22	2	3	10	5
Australië en Oceanië	3	5	0	1	2	1
Afrika	4	6	0	0	2	1
Totaal	1 531	6 345	511	2 030	5 111	6 009

3.4.1 Aanbod en gebruik van logiesaccommodaties met toeristisch verhuur¹⁾ in Nederland naar toeristengebied, 2011 (slot)

	West- en Midden- Brabant	O-Brabant, N- en M- Limburg en Rijk van Nijmegen	Zuid- Limburg	Amsterdam, Rotterdam, Den Haag en Utrecht ³⁾	Overig Nederland	Nederland
	<i>absoluut</i>					
Accommodaties	541	515	446	479	568	6 967
	<i>x 1 000</i>					
Slaapplaatsen	103	106	52	67	71	1 206
<i>Gasten uit</i>						
Nederland	1 942	1 662	1 409	1 711	1 861	19 367
Buitenland	685	493	323	5 107	1 485	11 299
<i>ww.</i>						
Duitsland	130	227	81	516	249	2 978
België	201	150	100	222	103	1 345
Groot-Brittannië	76	32	43	851	297	1 508
Frankrijk	51	16	15	378	96	666
Zwitserland	9	4	6	117	23	202
Italië	24	4	9	310	48	438
Spanje	16	5	6	311	47	425
Denemarken	8	6	2	66	18	137
Zweden	7	4	2	70	20	125
Overige landen Eurozone ²⁾	26	9	13	266	56	444
Overige landen in Europa	55	15	15	438	108	747
Amerika	34	11	18	925	257	1 320
Azië	40	8	10	436	127	691
Australië en Oceanië	4	1	1	127	14	159
Afrika	4	1	1	75	21	114
Totaal	2 627	2 155	1 732	6 818	3 345	30 667
<i>Overnachtingen van gasten uit</i>						
Nederland	6 122	5 455	3 471	2 873	3 296	57 629
Buitenland	1 728	1 626	621	9 533	2 612	27 739
<i>ww.</i>						
Duitsland	357	826	145	999	528	10 759
België	613	511	183	359	168	3 461
Groot-Brittannië	182	77	99	1 557	486	2 909
Frankrijk	100	46	25	707	159	1 301
Zwitserland	19	10	11	229	37	425
Italië	42	8	18	663	87	905
Spanje	30	12	14	636	86	865
Denemarken	15	10	3	128	29	299
Zweden	12	6	3	125	32	227
Overige landen Eurozone ²⁾	60	25	29	508	116	961
Overige landen in Europa	108	37	31	841	202	1 481
Amerika	75	35	34	1 618	395	2 320
Azië	95	18	20	777	220	1 282
Australië en Oceanië	9	2	3	249	27	321
Afrika	10	4	2	137	38	224
Totaal	7 850	7 081	4 092	12 406	5 908	85 368

Bron: CBS.

¹⁾ Hotels en pensions, jeugd- en groepsaccommodaties, huisjescomplexen, kampeerterreinen. De gegevens in de tabel hebben uitsluitend betrekking op toeristisch verhuur. Het aanbod en gebruik van vast verhuurde standplaatsen of huisjes is niet inbegrepen.

²⁾ Cyprus, Finland, Griekenland, Ierland, Luxemburg, Malta, Oostenrijk, Portugal, Slovenië, Slowakije en Estland.

³⁾ Exclusief Noordzeebadplaatsen Scheveningen, Kijkduin en Hoek van Holland.

3.4.2 Aanbod en gebruik van hotels, pensions en jeugdaccommodaties in Nederland naar toeristengebied, 2011

	Eenheid	Wadden- eilanden	Noordzee- badplaatsen	IJssel- meerkust	Delta- gebied	Meren in Groningen, Friesland en NW- Overijssel	Hollands- Utrechtse meren
Accommodaties	<i>absoluut</i>	127	421	152	130	102	35
Slaapplaatsen	<i>1000</i>	7	24	7	6	3	2
<i>Gasten uit</i>							
Nederland	<i>1000</i>	366	1 285	363	283	179	99
Buitenland	<i>1000</i>	73	727	124	127	57	56
Totaal	<i>1000</i>	439	2 012	487	410	236	155
<i>Overnachtingen van gasten uit</i>							
Nederland	<i>1000</i>	773	2 217	607	479	325	157
Buitenland	<i>1000</i>	188	1 599	233	283	105	84
Totaal	<i>1000</i>	961	3 815	839	763	429	241
Slaapplaats-bezettingsgraad	%	39,6	46,0	35,5	38,1	36,5	44,5
		Utrechtse heuvelrug en 't Gooi	Veluwe en Veluwerand	Gelders rivieren- gebied	Achterhoek	Twente, Salland en Vechtstreek	Groningse, Friese en Drentse zandgronden
Accommodaties		62	151	42	98	156	184
Slaapplaatsen	<i>1000</i>	6	12	1	4	8	7
<i>Gasten uit</i>							
Nederland	<i>1000</i>	385	947	87	226	505	420
Buitenland	<i>1000</i>	137	141	20	34	108	60
Totaal	<i>1000</i>	522	1 088	106	260	613	479
<i>Overnachtingen van gasten uit</i>							
Nederland	<i>1000</i>	578	1 583	123	397	849	740
Buitenland	<i>1000</i>	247	276	32	55	196	111
Totaal	<i>1000</i>	825	1 859	156	452	1 044	852
Slaapplaats-bezettingsgraad	%	38,0	42,9	33,1	35,0	36,2	35,4

3.4.2 Aanbod en gebruik van hotels, pensions en jeugdaccommodaties in Nederland naar toeristengebied, 2011 (slot)

	Eenheid	West- en Midden-Brabant	O-Brabant, N- en M-Limburg en Rijk van Nijmegen	Zuid-Limburg	Amsterdam, Rotterdam, Den Haag en Utrecht ¹⁾	Overig Nederland	Nederland
Accommodaties	<i>absoluut</i>	213	195	289	469	368	3 194
Slaapplaatsen	<i>1 000</i>	16	8	15	58	31	214
<i>Gasten uit</i>							
Nederland	<i>1 000</i>	850	495	1 015	1 692	1 654	10 849
Buitenland	<i>1 000</i>	489	170	290	5 009	1 405	9 027
Totaal	<i>1 000</i>	1 339	665	1 306	6 701	3 060	19 876
<i>Overnachtingen van gasten uit</i>							
Nederland	<i>1 000</i>	1 302	730	1 750	2 803	2 477	17 891
Buitenland	<i>1 000</i>	885	304	508	9 236	2 345	16 685
Totaal	<i>1 000</i>	2 187	1 034	2 258	12 039	4 821	34 576
Slaapplaats-bezettingsgraad	%	37,8	35,7	43,1	57,7	42,4	45,2

Bron: CBS.

¹⁾ Exclusief Noordzeebadplaatsen Scheveningen, Kijkduin en Hoek van Holland.

3.4.3 Aanbod en gebruik van verblijfsrecreatie-accommodaties met toeristisch verhuur¹⁾ in Nederland naar toeristengebied, 2011

	Eenheid	Wadden- eilanden	Noordzee- badplaatsen	IJssel- meerkust	Delta- gebied	Meren in Groningen, Friesland en NW- Overijssel	Hollands- Utrechtse meren
Accommodaties		240	507	196	132	181	31
Slaapplaatsen	1 000	57	165	58	38	27	4
<i>Gasten uit</i>							
Nederland	1 000	541	1 163	418	175	153	47
Buitenland	1 000	157	765	152	148	38	7
Totaal	1 000	698	1 927	569	323	191	54
<i>Overnachtingen van gasten uit</i>							
Nederland	1 000	2 694	6 164	1 900	1 042	590	129
Buitenland	1 000	976	4 179	758	855	138	22
Totaal	1 000	3 670	10 343	2 658	1 897	727	151
		Utrechtse heuvelrug en 't Gooi	Veluwe en Veluwerand	Gelders rivieren- gebied	Achterhoek	Twente, Salland en Vechtstreek	Groningse, Friese en Drentse zandgronden
Accommodaties		70	319	62	244	365	411
Slaapplaatsen	1 000	19	90	16	47	88	114
<i>Gasten uit</i>							
Nederland	1 000	127	888	64	275	739	1 052
Buitenland	1 000	12	73	3	34	76	80
Totaal	1 000	139	962	67	309	815	1 131
<i>Overnachtingen van gasten uit</i>							
Nederland	1 000	640	4 164	344	1 422	3 708	4 787
Buitenland	1 000	65	323	11	157	358	370
Totaal	1 000	705	4 487	355	1 579	4 066	5 158

3.4.3 Aanbod en gebruik van verblijfsrecreatie-accommodaties met toeristisch verhuur¹⁾ in Nederland naar toeristengebied, 2011 (slot)

	Eenheid	West- en Midden-Brabant	O-Brabant, N- en M-Limburg en Rijk van Nijmegen	Zuid-Limburg	Amsterdam, Rotterdam, Den Haag en Utrecht ²⁾	Overig Nederland	Nederland
Accommodaties		328	320	157	10	200	3 773
Slaapplaatsen	1 000	87	98	37	9	39	992
<i>Gasten uit</i>							
Nederland	1 000	1 092	1 167	393	20	206	8 518
Buitenland	1 000	195	323	33	98	80	2 273
Totaal	1 000	1 287	1 490	426	117	286	10 791
<i>Overnachtingen van gasten uit</i>							
Nederland	1 000	4 820	4 725	1 721	70	820	39 739
Buitenland	1 000	843	1 322	113	297	267	11 054
Totaal	1 000	5 663	6 047	1 834	367	1 087	50 793

Bron: CBS.

N.B. De gegevens in de tabel hebben uitsluitend betrekking op toeristisch verhuur. Het aanbod en gebruik van vast verhuurde huisjes is niet inbegrepen.

¹⁾ Groepsaccommodaties, huisjescomplexen, kampeerterrinen (en combinaties van deze logiesvormen).

²⁾ Exclusief Noordzeepadplaatsen Scheveningen, Kijkduin en Hoek van Holland.

3.5 Het gebruik van logies- accommodaties naar logiesvorm

3.5.1 Gebruik van hotels, pensions en jeugdaccommodaties in Nederland naar land van woonplaats van de gasten, 2011

	Gasten	Overnachtingen
	x 1 000	
Nederland	10 849	17 891
Buitenland	9 027	16 685
ww.		
Duitsland	1 562	3 150
België	808	1 313
Luxemburg	38	79
Groot-Brittannië	1 433	2 571
Ierland	87	157
Frankrijk	584	1 023
Zwitserland	184	345
Liechtenstein	2	4
Italië	408	822
Malta	7	14
Spanje	410	811
Portugal	60	114
Oostenrijk	78	158
Denemarken	123	238
Zweden	120	209
Noorwegen	104	189
Finland	63	119
IJsland	8	15
Griekenland	42	82
Cyprus	8	16
Turkije	59	109
Polen	88	170
Tsjechië	36	66
Bulgarije	12	22
Roemenie	37	70
Slowakije	11	20
Slovenië	10	19
Hongarije	30	59
Rusland	139	275
Estland	7	14
Letland	6	11
Litouwen	11	18
Oekraïne	18	31
Overige Europa	172	332

3.5.1 Gebruik van hotels, pensions en jeugdaccommodaties in Nederland naar land van woonplaats van de gasten, 2011 (slot)

	Gasten	Overnachtingen
	<i>x 1 000</i>	
Amerika	1 311	2 282
ww.		
Canada	132	245
Verenigde Staten	946	1 591
Brazilië	102	205
Overig Amerika(Midden & Zuid)	132	242
Azië	685	1 245
ww.		
Japan	111	197
Indonesië	24	44
Israël	86	172
Taiwan	25	46
China	136	219
Hong Kong	20	34
Zuid Korea	25	46
India	68	137
Overig Azië	191	350
Australië en Oceanië	154	305
ww.		
Australië	127	252
Nieuw Zeeland	16	30
Overig Oceanië	12	23
Afrika	112	212
ww.		
Zuid Afrika	30	56
Overig Afrika	82	155
Totaal	19 876	34 576

Bron: CBS.

3.5.2 Gebruik van verblijfsrecreatie-accommodaties met toeristisch verhuur in Nederland, 2011

	Gasten			Overnachtingen		
	groepsaccommodaties	huisjes-complexen	kampeerterreinen	groepsaccommodaties	huisjes-complexen	kampeerterreinen
	<i>x 1 000</i>					
Nederland	1 145	4 696	2 676	2 969	21 283	15 487
Buitenland	91	1 437	746	406	7 319	3 330
w.v.	91	1 425	736	405	7 240	3 306
Duitsland	68	880	468	329	4 845	2 436
België	14	422	101	51	1 715	383
Groot-Brittannië	2	37	35	7	203	128
Frankrijk	2	35	46	5	158	115
Zwitserland	x	7	9	x	45	30
Italië	x	3	27	x	16	67
Spanje	x	3	11	x	20	32
Denemarken	x	6	8	x	34	26
Zweden	x	1	4	x	7	11
Overige landen Eurozone ¹⁾	1	21	11	6	129	36
Overige landen in Europa	x	11	17	x	68	43
Amerika	x	4	4	x	26	12
Azië	x	5	1	x	34	3
Australië en Oceanië	x	1	3	x	8	7
Afrika	x	2	x	x	10	x
Totaal	1 236	6 133	3 422	3 375	28 601	18 817

Bron: CBS.

¹⁾ Cyprus, Finland, Griekenland, Ierland, Luxemburg, Malta, Oostenrijk, Portugal, Slovenië, Slowakije en Estland.

N.B. De gegevens in de tabel hebben uitsluitend betrekking op toeristisch verhuur. Het aanbod en gebruik van vast verhuurde standplaatsen of huisjes is niet inbegrepen.

Aanhangsels

4



Aanhangsel

4.1 **Lijst van gehanteerde begrippen**

- Gast
- Overnachting (of nacht)
- Logiesaccommodatie
- Hotel en pension
- Hoteldienstverlening
- Jeugd- en groepsaccommodaties
- Groepsaccommodatie
- Huisjescomplex (of huisjesterrein)
- Kampeerterrein
- Mengvormen
- Slaapplaats
- Slaapplaatsbezettingsgraad
- Toeristische standplaats
- Zakelijk toerisme

4.2 **Doel en opzet van de Statistiek Logiesaccommodaties**

- Doel van de statistiek
- Populatie
- Waarneming

4.3 **Cartogram Toeristengebieden in Nederland, 2011**

4.4 **Toeristengebieden in Nederland, gemeentelijke indeling op 1 januari 2011**

4.5 **Handleiding voor de gebruikers van StatLine**

Index

Enkele aanverwante publicaties

Auteurs

4.1 Lijst van gehanteerde begrippen

Gast

Een bezoeker die één of meer nachten achtereen in een logiesaccommodatie verblijft. Bezoekers die meer dan twee maanden in een hotel of pension verblijven worden als vaste gasten aangemerkt. Zij tellen niet mee voor de statistiek. Bezoekers die een vaste standplaats op een kampeerterrein of een huisje voor langer dan twee maanden hebben gehuurd, worden evenmin geregistreerd. Asielzoekers worden niet meegeteld, ook niet als ze korter dan twee maanden in een accommodatie verblijven. Per maand worden de in die maand vertrokken gasten waargenomen, ongeacht in welke maand de gast aangekomen is. Het is mogelijk dat een persoon twee of meerdere malen in een maand in dezelfde accommodatie of in verschillende accommodaties als gast uitcheckt. Dit heeft tot gevolg dat gasten met dergelijk toeristisch gedrag het aantal gasten verhogen met het aantal keren dat zij uitchecken.

Overnachting (of nacht)

Elke nacht die een gast doorbrengt in een logiesaccommodatie, voor zover dit geen overnachting is van een vaste gast in een hotel of pension of van een vaste huurder van een huisje of vaste standplaats op een kampeerterrein.

Logiesaccommodatie

Ruimtelijke eenheid die een onderdeel uitmaakt van een vestiging van een onderneming, welke eenheid bestemd, ingericht en in gebruik is voor het overnachten door een verblijf van gasten (toeristen). Een accommodatie kan meerdere logiesvormen aanbieden. In deze publicatie worden als logiesaccommodatie aangemerkt: hotels en pensions, jeugdaccommodaties (jeugdhotels en -herbergen), groepsaccommodaties, huisjescomplexen, kampeerterrainen en mengvormen van deze accommodaties (zie ook onderstaande beschrijvingen).

Hotel en pension

Hotel, pension

Een accommodatie waarin logies wordt verstrekt en waar eventueel afzonderlijke maaltijden, kleine etenswaren en dranken worden verstrekt aan gasten en mogelijk ook aan passanten (een gast overnacht en een passant niet). Logies overwegend in één- en tweepersoonskamers. Ook appartementen met hoteldienstverlening behoren tot deze categorie. Het CBS hanteert zelf geen aparte criteria voor hotels en pensions. De accommodatie zelf bepaalt of er sprake is van een hotel of een pension. In de praktijk onderscheidt een pension zich van een hotel door geen consumpties aan passanten te verstrekken.

De gepresenteerde cijfers in hoofdstuk 2 en 3 hebben vanaf het jaar 1998 betrekking op hotels en pensions met ten minste vijf slaappleaatsen. In eerdere jaren ligt de ondergrens op 20 slaappleaatsen.

Hoteldienstverlening

Het gedurende het verblijf schoonhouden van kamer(s) en opmaken van bedden. Verder kunnen nog andere diensten ter beschikking worden gesteld zoals receptie, room- en telefoonservice.

Jeugd- en groepsaccommodaties

Jeugdaccommodatie

Jeugdhotels en jeugdherbergen. Jeugdhotels zijn hotels met logiesverstrekking overwegend aan jeugdigen.

Jeugdherbergen hebben eveneens overwegend jeugdige gasten. Hierin worden logies aangeboden zowel aan groepen als aan individuele personen met slaapgelegenheden in kamers en/of zalen, die gasten mogelijk met 'vreemden' moeten delen. In het algemeen is er geen sprake van hoteldienstverlening.

De gepresenteerde cijfers in hoofdstuk 2 en 3 hebben vanaf het jaar 1998 betrekking op jeugdhotels en jeugdherbergen met ten minste vijf slaappleaatsen. In eerdere jaren ligt de ondergrens op 20 slaappleaatsen.

Groepsaccommodatie

Een accommodatie met logiesverstrekking overwegend aan personen in groepsverband (geen gezinsverband zijnde) met slaapgelegenheden in kamers, zalen, huisjes, tenthuisjes,

appartementen en/of tenten die gasten mogelijk met 'vreemden' moeten delen. Onder groepsaccommodaties worden verstaan: kampeerboerderijen, vakantiehuizen, kindervakantiehuizen, scoutinghuizen, natuurvriendenhuisen, tentenkampen en logiesaccommodaties behorende tot watersportcentra en maneges.

De gepresenteerde cijfers in hoofdstuk 2 en 3 hebben vanaf het jaar 1998 betrekking op groepsaccommodaties met ten minste 20 slaappleaatsen. In eerdere jaren ligt de ondergrens op 50 slaappleaatsen.

Huisjescomplex (of huisjesterrein)

Een complex bestaande uit een aantal zomerhuisjes, (vakantie)bungalows of (vakantie)appartementen, voor zover deze verblijfseenheden hoofdzakelijk voor verhuur door de exploitant of beheerder van het complex beschikbaar zijn. Complexen tweede woningen waarvan de individuele woningen in eigendom zijn van afzonderlijke particulieren en die niet hoofdzakelijk beschikbaar zijn voor verhuur door de exploitant van het complex behoren dus niet tot deze categorie. Complexen appartementen die verhuurd worden met hoteldienstverlening (zie hotel) worden niet als huisjescomplex beschouwd, maar als (appartementen)hotel. Ook appartementen zonder hoteldienstverlening, die vaak deel uitmaken van een groter gebouw, worden beschouwd als een bungalow of zomerhuisje.

De gepresenteerde cijfers in hoofdstuk 2 en 3 hebben vanaf 1998 betrekking op huisjescomplexen met ten minste 20 slaappleaatsen. In eerdere jaren ligt de ondergrens op 50 slaappleaatsen.

Kampeerterrein

Een terrein of een deel van een terrein met tenminste wasgelegenheid en toiletten, waarop kan worden overnacht in tenten, toercaravans, kampeerauto's, stacaravans, tenthuisjes of trekkershutten.

De gepresenteerde cijfers in hoofdstuk 2 en 3 hebben vanaf 1998 betrekking op kampeerterrainen met ten minste 20 toeristische slaappleaatsen. In eerdere jaren ligt de ondergrens op 400 toeristische slaappleaatsen.

Mengvormen

In de praktijk komen de hierboven vermelde logiesvormen vaak in combinatie voor. Wordt een combinatie aangetroffen van hotel/pension met een andere logiesvorm, waarbij de

slaapplaatscapaciteit in beide sectoren boven de gestelde waarnemingsgrens ligt, dan wordt de accommodatie beschouwd en behandeld als twee accommodaties. Bij een mengvorm van kampeerterrinen, huisjescomplexen en/of groepsaccommodaties worden vanaf 1998 alleen die onderdelen waargenomen die boven de waarnemingsgrens liggen. Vóór 1998 werden alle toeristische gasten en overnachtingen geregistreerd zodra één van de onderdelen tot de populatie behoorden.

Slaapplaats

Iedere eenpersoonsslaapplaats in een logiesaccommodatie. Bij hotels, pensions, jeugdhotels en jeugdherbergen, huisjes, trekkershutten en groepsaccommodaties worden alle eenpersoonsbedden of andere eenpersoonsslaapplaatsen als één slaapplaats geteld; tweepersoonsbedden worden als twee slaapplaatsen geteld. Bijzetbedden in hotels worden niet meegeteld; bedden in dependances vanaf 1997 wel. Op kampeerterrinen telt vanaf 1998 een standplaats voor vijf slaapplaatsen; voorheen was dat vier. Vast verhuurde standplaatsen worden niet meegeteld.

Slaapplaatsbezettingsgraad

Het aantal overnachtingen in een bepaalde periode gedeeld door het product van het aantal slaapplaatsen en het aantal dagen van de betreffende periode (bruto slaapplaatsbezettingsgraad). De netto bezettingsgraad gaat uit van de capaciteit in accommodaties die op dat moment geopend zijn voor gasten. Alleen de netto slaapplaatsbezettingsgraad wordt gepubliceerd. Ter illustratie: Stel dat het aantal overnachtingen in januari, februari en maart respectievelijk 1 000, 1 200 en 1 800 bedraagt en het aantal slaapplaatsen in de geopende accommodaties respectievelijk 100, 120 en 150, dan is de netto bezettingsgraad in het eerste kwartaal $0,36 (= (1\ 000 + 1\ 200 + 1\ 800) / (31 * 100 + 28 * 120 + 31 * 150))$, uitgedrukt als percentage: 36 procent.

Bij het gebruik van de aldus berekende bezettingsgraad dient men zich te realiseren dat:

- de kamer-, huisjes- en standplaatsbezetting veelal aanmerkelijk hoger is dan de slaapplaatsbezetting, omdat meestal niet alle slaapplaatsen van deze verblijfseenheden benut worden;
- bezetting door vaste gasten in hotels en pensions niet inbegrepen is.

Toeristische standplaats

Een ruimte (kampeervak) voor het plaatsen van een kampeermiddel niet bestemd voor vaste verhuur (=verhuur gedurende ten minste 2 maanden in het zomerseizoen aan een en dezelfde persoon).

Zakelijk toerisme

Naast toeristen verblijven er in de Nederlandse accommodaties ook zakelijke gasten. Aan accommodaties wordt de vraag gesteld welk aandeel van de overnachtingen van zakelijke aard is. Deze wordt vertaald naar het *aantal* overnachtingen.

4.2 Doel en opzet van de Statistiek Logiesaccommodaties

Doel van de statistiek

De Statistiek Logiesaccommodaties beoogt een cijfermatig inzicht te geven in aanbod en gebruik van logiesverstreckende accommodaties in Nederland.

Populatie

De onderzoekspopulatie van de Statistiek Logiesaccommodaties wordt in principe gevormd door alle logiesverstreckende accommodaties in Nederland met ten minste 5 slaappleaatsen in een hotel of pension of ten minste 20 slaappleaatsen in een verblijfsrecreatieaccommodatie: kampeerterrein, huisjescomplex, jeugd- of groepsaccommodatie.

De populatie wordt bepaald aan de hand van:

- de inschrijvingen bij het Bedrijfschap Horeca en Catering;
- het adressenbestand van het Nederlands Bureau voor Toerisme en Congressen (voorheen Toerisme Recreatie Nederland) voor verschillende vormen van verblijfsrecreatie.

Alle exploitanten van de accommodaties behorend tot de onderzoekspopulatie ontvangen eenmaal per jaar een inventarisatievragenlijst. Met deze vragenlijst wordt de tenaamstelling en adressering gecontroleerd en voorts worden hiermee de capaciteit van de accommodatie en de aard daarvan, de openstelling in de maanden van het jaar en de sterrenclassificatie van hotels vastgesteld. Aan de hand van de geregistreeerde capaciteit wordt bepaald of de accommodatie in aanmerking komt voor de maandelijkse waarneming van het bezoek (aantal gasten en aantal overnachtingen). Alleen de volgende accommodaties komen hiervoor in aanmerking:

- hotels en pensions, jeugdherbergen en jeugdhotels met ten minste vijf slaappleaatsen;
- kampeertreinen met ten minste 20 slaappleaatsen;
- huisjescomplexen met ten minste 20 slaappleaatsen;
- groepsaccommodaties met ten minste 20 slaappleaatsen;

Bij combinaties van kampeertreinen, huisjescomplexen en/of groepsaccommodaties behoren alleen die onderdelen tot de populatie, die over ten minste 20 slaappleaatsen beschikken.

Schema 1 Gehanteerde ondergrenzen vanaf 1998

Type Logiesaccommodatie	Ondergrens
	<i>aantal slaappleaatsen</i>
Hotels, pensions en jeugdaccommodaties	5
Kampeertreinen	20
Huisjescomplexen	20
Groepsaccommodaties	20

Bron: CBS.

Waarneming

Uit de bedrijven die tot de populatie behoren wordt in november voorafgaand aan het jaar van waarneming een steekproef getrokken. Hierbij wordt gestratificeerd naar type bedrijf, aantal slaappleaatsen en regio (COROP-gebied). Alleen de getrokken bedrijven worden – voor de maanden waarin deze geopend zijn – met een maandvragenlijst benaderd. Van de 6339 vestigingen van bedrijven die in 2011 tot de populatie behoren zijn er in totaal 2303 getrokken. Met behulp van de maandvragenlijst wordt het aantal in de desbetreffende maand vertrokken gasten geregistreerd, onderscheiden naar land van woonplaats. Ook wordt met de maandvragenlijst het aantal overnachtingen van de vertrokken gasten vastgelegd. De geregistreerde gasten en overnachtingen van de responderende bedrijven in de steekproef worden opgehoogd naar de totale populatie, dus ook voor de bedrijven die buiten de steekproef zijn gevallen en voor optredende (partiële) non-respons.

Het verstrekken van opgaven voor de Statistiek Logiesaccommodaties is vanaf 3 januari 2004 verplicht volgens het Besluit gegevensverwerking CBS van 10 december 2003 behorende bij artikel 33 van de Wet op het Centraal bureau voor de statistiek van 20 november 2003.

Tot die datum was het verplicht ingevolge de Wet van 28 december 1936, Stbl 639 DD en bij beschikking van de Minister van 7 september 1971 no 971/390 E.P.

In schema 2 zijn de kerngegevens opgenomen per accommodatievorm. Daarbij zijn bedrijven die meerdere accommodatievormen omvatten gesplitst per accommodatievorm. Hierdoor is de som van de delen (6967) hoger dan het aantal vestigingen van bedrijven (6339).

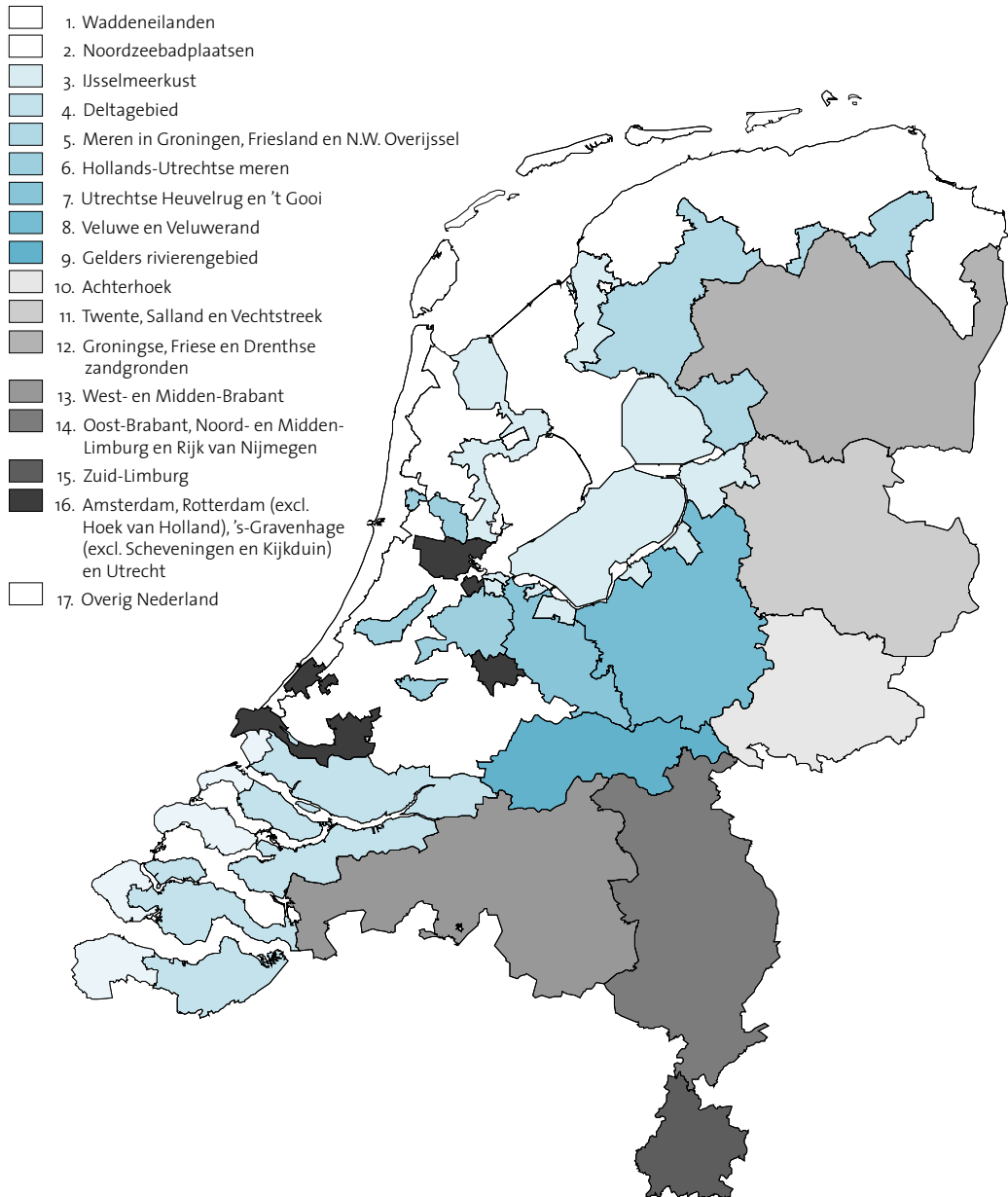
Schema 2 Populatiegegevens logiesaccommodaties 2006–2011¹⁾

Type logiesaccommodatie	Einheid	2006	2007	2008	2009	2010	2011
Hotels, pensions en jeugdaccommodaties							
accommodaties	1	3 099	3 196	3 180	3 151	3 172	3 194
slaapplaatsen	1000	192	200	199	204	212	214
gasten	1000	18 030	19 229	18 496	17 846	19 225	19 876
overnachtingen	1000	31 759	34 159	32 619	31 481	33 708	34 576
Kampeertreinen (toeristisch)							
accommodaties	1	2 462	2 452	2 358	2 324	2 256	2 214
slaapplaatsen	1000	724	736	736	723	716	702
gasten	1000	3 521	3 603	3 198	3 549	3 483	3 422
overnachtingen	1000	21 251	20 824	18 811	20 085	19 297	18 817
Huisjescomplexen							
accommodaties	1	806	837	813	843	806	856
slaapplaatsen	1000	215	220	216	227	224	242
gasten	1000	5 524	5 989	5 997	6 119	5 907	6 133
overnachtingen	1000	26 813	29 283	29 174	29 051	27 994	28 601
Groepsaccommodaties							
accommodaties	1	787	783	745	733	720	703
slaapplaatsen	1000	57	56	53	51	50	49
gasten	1000	1 428	1 439	1 411	1 446	1 393	1 236
overnachtingen	1000	4 120	4 002	3 848	3 899	3 874	3 375

Bron: CBS.

¹⁾ Zie schema 1 voor gehanteerde ondergrenzen.

4.3 Cartogram Toeristengebieden in Nederland, 2011



4.4 Toeristengebieden in Nederland, gemeentelijke indeling op 1 januari 2011

1. Waddeneilanden

Ameland
Schiermonnikoog
Terschelling
Texel
Vlieland

2. Noordzeebadplaatsen

Bergen (NH)
Beverwijk
Bloemendaal
Castricum
Den Helder
Goedereede
Heemskerk
Katwijk
Noordwijk
Noordwijkerhout
Schouwen-Duiveland
Sluis
Veere
Velsen
Vlissingen
Wassenaar
Westland
Westvoorne
Zandvoort
Zijpe
+ de plaatsen:
Hoek van Holland

Scheveningen

Kijkduin

3. IJsselmeerkust

Almere
Bunschoten
Drechterland
Dronten
Edam-Volendam
Eemnes
Elburg
Enkhuizen
Harderwijk
Hoorn
Huizen
Kampen
Koggenland
Lelystad
Medemblik
Muiden
Noordoostpolder
Stede Broec
Urk
Waterland
Wieringen
Wieringermeer
Zeevang
Zeewolde
Zwartewaterland

4. Deltagebied

Albrandswaard
Barendrecht
Bernisse
Binnenmaas
Borsele
Brielle
Cromstrijen
Dirksland
Dordrecht
Drimmelen
Goes
Hellevoetsluis
Hulst
Kapelle
Korendijk
Middelburg
Middelharnis
Moerdijk
Noord-Beveland
Oostflakkee
Oud-Beijerland
Papendrecht
Reimerswaal
Sliedrecht
Spijkenisse
Steenbergen
Strijen
Terneuzen
Tholen
Werkendam

Woudrichem
Zwijndrecht

**5. Meren in Groningen,
Friesland en Noordwest-
Overijssel**

Boarnsterhim
Gaasterlân-Sleat
Haren
Hoogezand-Sappemeer
Leek
Lemsterland
Skarsterlân
Slochteren
Smallingerland
Steenwijkerland
Tytsjerksteradiel

6. Hollands-Utrechtse meren

Aalsmeer
Bodegraven-Reeuwijk
De Ronde Venen
Kaag en Braassem
Landsmeer
Nieuwkoop
Oostzaan
Stichtse Vecht
Uitgeest
Wijdmeren
Wormerland

**7. Utrechtse Heuvelrug en 't
Gooi**

Amersfoort
Baarn
Blaricum
Bussum
De Bilt
Hilversum
Laren
Leusden

Naarden
Renswoude
Rhenen
Soest
Utrechtse Heuvelrug
Veenendaal
Woudenberg
Zeist

8. Veluwe en Veluwerand

Apeldoorn
Arnhem
Barneveld
Brummen
Ede
Epe
Ermelo
Hattem
Heerde
Nijkerk
Nunspeet
Oldebroek
Putten
Renkum
Rheden
Rozendaal
Scherpenzeel
Voorst
Wageningen

9. Gelders rivierengebied

Beuningen
Buren
Culemborg
Druten
Geldermalsen
Lingewaal
Lingewaard
Maasdriel
Neder-Betuwe
Neerijnen

Overbetuwe
Tiel
West Maas en Waal
Wijchen
Zaltbommel

10. Achterhoek

Aalten
Berkelland
Bronckhorst
Doesburg
Doetinchem
Duiven
Lochem
Montferland
Oost Gelre
Oude IJsselstreek
Rijnwaarden
Westervoort
Winterswijk
Zevenaar
Zutphen

**11. Twente, Salland en
Vechtstreek**

Almelo
Borne
Dalfsen
Deventer
Dinkelland
Enschede
Haaksbergen
Hardenberg
Hellendoorn
Hengelo
Hof van Twente
Losser
Oldenzaal
Olst-Wijhe
Ommen
Raalte

Rijssen-Holten
Staphorst
Tubbergen
Twenterand
Wierden
Zwolle

12. Groningse, Friese en Drentse zandgronden

Aa en Hunze
Assen
Bellingwedde
Borger-Odoorn
Coevorden
De Wolden
Emmen
Heerenveen
Hoogeveen
Meppel
Midden-Drenthe
Noordenveld
Ooststellingwerf
Opsterland
Tynaarlo
Vlagtwedde
Westerveld
Weststellingwerf

13. West- en Midden-Brabant

Aalburg
Alphen-Chaam
Baarle-Nassau
Bergeijk
Bergen op Zoom
Bernheze
Best
Bladel
Boxtel
Breda
Dongen
Eersel

Eindhoven
Etten-Leur
Geertruidenberg
Geldrop-Mierlo
Gilze en Rijen
Goirle
Haaren
Halderberge
Heeze-Leende
Heusden
Hilvarenbeek
Loon op Zand
Maasdonk
Nuenen, Gerwen en
Nederwetten
Oirschot
Oisterwijk
Oosterhout
Reusel-De Mierden
Roosendaal
Rucphen
Schijndel
's-Hertogenbosch
Sint-Michielsgestel
Sint-Oedenrode
Son en Breugel
Tilburg
Valkenswaard
Veghel
Veldhoven
Vught
Waalre
Waalwijk
Woensdrecht
Zundert

14. Oost-Brabant, Noord- en Midden-Limburg

en Rijk van Nijmegen
Asten
Beesel

Bergen (L.)
Boekel
Boxmeer
Cranendonk
Cuijk
Deurne
Echt-Susteren
Gemert-Bakel
Gennep
Grave
Groesbeek
Helmond
Heumen
Horst aan de Maas
Laarbeek
Landerd
Leudal
Maasgouw
Mill en Sint Hubert
Millingen aan de Rijn
Mook en Middelaar
Nederweert
Nijmegen
Oss
Peel en Maas
Roerdalen
Roermond
Sint Anthonis
Someren
Ubbergen
Uden
Venlo
Venray
Weert

15. Zuid-Limburg

Beek
Brunssum
Eijsden-Margraten
Gulpen-Wittem
Heerlen

Kerkrade	Stein	(excl. Hoek van Holland)
Landgraaf	Vaals	's-Gravenhage
Maastricht	Valkenburg aan de Geul	(excl. Scheveningen en Kijkduin)
Meerssen	Voerendaal	Utrecht
Nuth		
Onderbanken	16. 4 grote steden excl	
Schinnen	Noordzeepadplaatsen	17. Overig Nederland
Simpelveld	Amsterdam	(rest Nederlandse gemeenten)
Sittard-Geleen	Rotterdam	

4.5 Handleiding voor de gebruikers van StatLine

StatLine is de elektronische databank van het CBS, die u gratis kunt raadplegen. Deze databank bevat statistische informatie over vele maatschappelijke en economische onderwerpen in de vorm van tabellen en grafieken. Achter in deze publicatie zijn de titels vermeld van de publicaties die over logiesaccommodaties in StatLine zijn opgenomen.

De meest efficiënte manier om cijfers over logiesaccommodaties in StatLine te vinden is als volgt. Ga naar de internetsite <http://statline.cbs.nl> en druk op de knop 'thema's. U krijgt dan de 'StatLine Webselector' op uw scherm. Door achtereenvolgens op het 'plusje' voor de mappen 'Vrije tijd en Cultuur', 'Toerisme' en 'Logiesaccommodaties' te klikken, komt u bij de tabellen met gegevens uit de statistiek logiesaccommodaties terecht. Als u de gewenste publicatie aanklikt, verschijnen in de 'Webselector' enkele tabbladen met onderwerpen, perioden en andere selectiemogelijkheden waaruit u telkens een keuze kunt maken om een eigen tabel samen te stellen. Vervolgens drukt u op 'Gegevens tonen'. U krijgt dan de gekozen tabel op het scherm te zien. Deze kunt u afdrukken of opslaan. Na boven de tabel op het pictogram met de diskette (tabel bewaren) te klikken, kunt u aangeven in welk formaat u de gegevens op wilt slaan.

Voor nadere informatie en vragen over het gebruik van StatLine kunt u contact opnemen met de infoservice van het CBS, tel. 0900 0227, e-mail infoservice@cbs.nl.

In het bijzonder voor de statistiek logiesaccommodaties hebben we een nieuwe internet-service. Deze service bestaat er uit dat u middels een e-mail op de hoogte gebracht wordt van recente publicaties. In deze mail vindt u tevens de directe link naar de publicatie die dan verschenen is. Mocht u deze vorm van informatie op prijs stellen, stuur dan een e-mail met uw verzoek naar statistieklogies@cbs.nl. U ontvangt dan de aankondigingen van de publicatie.

Index

Trefwoorden	Staten	Figuren	Tabellen
Gasten			
land van woonplaats	1	1	1-19
maand		2	7-9
kwartaal		2	1-6
provincie	3	3	10-14
toeristengebied	4		15-17
logiesvorm	5-7		3-6,8,9,11-14,16-19
Overnachtingen			
land van woonplaats	8,9	4	1-19
maand		5	7-9
kwartaal	10		1-6
provincie	11,12	6	10-14
toeristengebied	13,14		15-17
logiesvorm	15-17		3-6,8,9,11-14,16-19
Aanbod accommodaties			
maand		7	7-9
kwartaal			1-6
provincie			10-14
toeristengebied			15-18
logiesvorm			3-6,8,9,11-14,16,17
Slaapplaatsen			
maand		8	7-9
kwartaal			1-6
provincie			10-14
toeristengebied			15-18
logiesvorm			3-6,8,9,11-14,16,17

Trefwoorden	Staten	Figuren	Tabellen
Bezettingsgraden			
maand		9,10	8,9
kwartaal			3-6
provincie			11-14
toeristengebied			16
logiesvorm	18		3-6,8,9,11-14,16
Zakelijk toerisme		ZO 1 t/m 7	

Enkele aanverwante publicaties

Logiesaccommodaties

Publicaties op StatLine met gegevens over 2011

Tijdreeksen vanaf 1998:

Maandcijfers:

Aanbod van logiesaccommodaties; per type naar provincie, toeristengebied, 5 grote steden, COROP en hotels naar sterklasse

Totaal accommodaties; gasten en overnachtingen per herkomstland naar provincie en toeristisch landsdeel (een samenvoeging van toeristengebieden)

Hotels; gasten en overnachtingen per herkomstland naar provincie, toeristisch landsdeel, 5 grote steden, sterklasse en Amsterdam naar sterklasse en zakelijke overnachtingen.

Verblijfsrecreatieve accommodaties; gasten en overnachtingen per herkomstland naar provincie en toeristisch landsdeel

Campings, bungalows en groepsaccommodaties; gasten en overnachtingen per herkomstland

Jaarcijfers:

Hotels en overige accommodaties per toeristengebied; gasten en overnachtingen gesplitst naar Nederland en buitenland

Campings, bungalows en groepsaccommodaties per provincie; gasten en overnachtingen gesplitst naar Nederland en buitenland

Totaal accommodaties per toeristengebied; gasten en overnachtingen per herkomstland

Tijdreeks vanaf 1977:

Kerncijfers per jaar; aanbod en aantal overnachtingen per type accommodatie

Tijdreeks vanaf 2007:

Zakelijk toerisme

Elk kwartaal verschijnen de voorlopige kwartaalcijfers in:

‘Barometer voor Horeca, Catering en Verblijfsrecreatie’, een kwartaaluitgave van het bedrijf Horeca en Catering en het Centraal Bureau voor de Statistiek

Toerisme en recreatie algemeen

Toerisme en recreatie in cijfers 2011

Inkomend toerisme

Buitenlandse toeristen in Nederland 2008/2009 te bestellen bij het Nederlands Bureau voor Toerisme en Congressen in Leidschendam).

Vakanties van Nederlanders

Vakanties van Nederlanders 2011

Dagrecreatie

Dagrecreatie 20011/'12 (op Statline)

De publicaties kunnen besteld worden bij de afdeling Verkoop van het CBS te Heerlen, Postbus 4481, 6401 CZ Heerlen, fax (045) 570 62 68 of e-mail verkoop@cbs.nl.

Auteurs

W. Veerkamp,
Y. Boskamp,
J. van der Meulen.