



Persbericht

PB12-043
31 juli 2012
9.30 uur

Aantal bijstandsuitkeringen licht gestegen

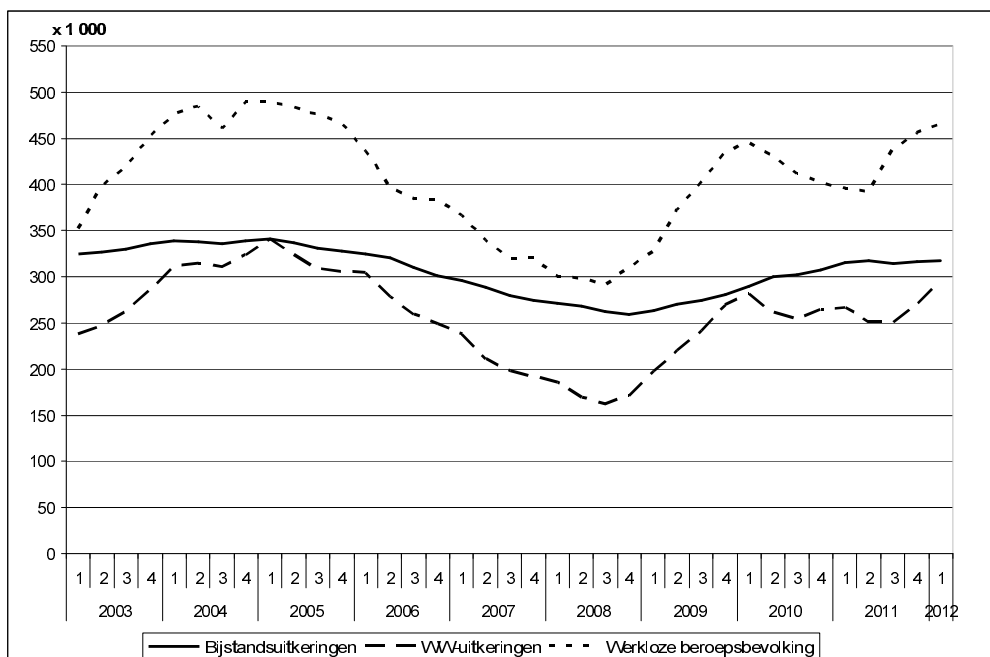
- 317 duizend bijstandsuitkeringen eind maart 2012
- Lichte toename bijstand onder personen vanaf 27 jaar
- Daling bij jongeren

Eind maart 2012 werden in Nederland 317 duizend bijstandsuitkeringen verstrekt. Het aantal bijstandsuitkeringen aan personen tot 65 jaar is daarmee met duizend toegenomen ten opzichte van eind december 2011. Het aantal bijstandsuitkeringen aan jongeren is in deze periode afgenomen. Dit blijkt uit de nieuwste cijfers van het CBS.

Aan personen van 27 jaar of ouder werden 286 duizend bijstandsuitkeringen verstrekt, 4 duizend meer dan een kwartaal eerder. Ten opzichte van eind maart 2011 is het aantal uitkeringen aan 27-plussers met 8 duizend toegenomen. Deze stijging is in lijn met de ontwikkelingen bij de WW en de werkloosheid. Vanaf het derde kwartaal van 2011 tot en met het eerste kwartaal van 2012 is zowel het aantal WW-uitkeringen als het aantal werklozen opgelopen.

Het aantal bijstandsuitkeringen aan jongeren tot 27 jaar is in de eerste drie maanden van dit jaar met 3 duizend gedaald tot 31 duizend. Deze afname hangt samen met wetwijzigingen die per 1 januari 2012 van kracht zijn geworden. Drie belangrijke veranderingen zijn de invoering van vier weken zoektijd voordat jongeren in aanmerking kunnen komen voor bijstand, de invoering van de huishoudinkomenstoets en de samenvoeging van de Wet Investeren in Jongeren (WIJ) met de WWB. In het kader van het Lente-akkoord is de huishoudinkomenstoets inmiddels weer afgeschaft.

Aantal bijstandsuitkeringen, aantal WW-uitkeringen en werkloze beroepsbevolking ¹⁾



¹⁾ De werkloze beroepsbevolking is gecorrigeerd voor seizoeninvloeden. De gegevens over WW-uitkeringen zijn samengesteld met bronbestanden die afkomstig zijn van het UWV.

Bron: CBS

Technische toelichting

De uitkomsten over het aantal bijstandsuitkeringen krachtens de Wet werk en bijstand (WWB) zijn gebaseerd op gegevens van gemeenten en hebben betrekking op thuiswonenden met een periodieke algemene bijstandsuitkering. Wanneer sprake is van een (echt)paar wordt één persoon als aanvrager aangemerkt. Dit is altijd de oudste persoon van het (echt)paar. De uitsplitsingen naar geslacht en leeftijd zijn gebaseerd op deze persoon. Eind maart 2012 werden 43 duizend bijstandsuitkeringen aan (echt)paren verstrekt.

Per 1 januari 2012 zijn diverse wetwijzigingen van kracht geworden. Een daarvan is de uitbreiding van het begrip gezin tot alle meerderjarige gezinsleden in de eerste graad. Daarnaast is de huishoudinkomenstoets ingevoerd. Bij deze toets worden het inkomen en vermogen van alle leden van een gezin die in dezelfde woning wonen, meegeteld bij het vaststellen of er recht is op bijstand. Dit kan resulteren in één gezinsuitkering. In mei 2012 is de huishoudinkomenstoets in het kader van het Lenteakkoord met terugwerkende kracht ingetrokken. De verwachting is dat daardoor de definitieve cijfers over het eerste kwartaal van 2012 meer zullen afwijken van de voorlopige cijfers in dit persbericht dan te doen gebruikelijk.

Een andere wijziging betreft de samenvoeging van de Wet investeren in jongeren (WIJ) met de WWB. Per 1 januari 2012 wordt weer één WWB-uitkering aan een (echt)paar verstrekt van wie de ene partner jonger is dan 27 jaar en de andere partner 27 jaar of ouder. Voor die tijd ontving de jongere partner een uitkering op grond van de WIJ en de oudere partner een uitkering op grond van de WWB. Ook een wijziging is de invoering van een zoektijd van vier weken voor personen tot 27 jaar die zich aanmelden voor bijstand. Tijdens de zoektijd dienen zij op zoek te gaan naar werk of een opleiding. Na deze periode kan er met terugwerkende kracht vanaf meldingsdatum recht op bijstand ontstaan.

De mutaties en percentages zijn berekend met onafgeronde aantallen en kunnen daardoor afwijken van uitkomsten die worden berekend met de afgeronde aantallen in de tabellen. Cijfers van de voorafgaande perioden kunnen zijn aangepast op grond van de meest recente gegevens. Dit wordt aangegeven met een #.

Tabel 1. Bijstandsuitkeringen naar kenmerken van de oudste persoon van het huishouden ¹⁾

| | 2010 | 2011 | | | 2012 | Mutatie | |
|----------------------|----------------|---------|---------|---------|---------|----------|-------------------------------|
| | 31 dec. | 31 mrt. | 30 jun. | 30 sep. | 31 dec. | 31 mrt.* | 31 dec. '11 - 31 mrt. '12* |
| | <i>x 1 000</i> | | | | | | |
| Totaal ²⁾ | 307 | 315 | 318 | 314 | 316 | 317 | 1 |
| Jonger dan 27 jaar | 35 | 37 | 37 | 34 | 34 | 31 | -3 |
| 27 tot 35 jaar | 48 | 50 | 51 | 50 | 51 | 52 | 2 |
| 35 tot 45 jaar | 75 | 76 | 77 | 76 | 76 | 77 | 1 |
| 45 tot 55 jaar | 81 | 82 | 84 | 84 | 85 | 86 | 1 |
| 55 tot 65 jaar | 69 | 69 | 69 | 70 | 70 | 70 | 0 |
| Mannen | 136 | 141 | 143 | 140 | 141 | 144 | 2 |
| Jonger dan 27 jaar | 16 | 17 | 17 | 15 | 15 | 14 | -1 |
| 27 tot 35 jaar | 22 | 23 | 24 | 23 | 23 | 24 | 1 |
| 35 tot 45 jaar | 34 | 35 | 35 | 35 | 35 | 35 | 1 |
| 45 tot 55 jaar | 37 | 38 | 38 | 38 | 39 | 40 | 1 |
| 55 tot 65 jaar | 28 | 29 | 29 | 29 | 29 | 30 | 0 |
| Vrouwen | 171 | 173 | 175 | 174 | 174 | 173 | -1 |
| Jonger dan 27 jaar | 19 | 20 | 21 | 19 | 19 | 17 | -2 |
| 27 tot 35 jaar | 26 | 26 | 27 | 27 | 27 | 28 | 1 |
| 35 tot 45 jaar | 41 | 42 | 42 | 42 | 42 | 42 | 0 |
| 45 tot 55 jaar | 44 | 45 | 45 | 45 | 46 | 46 | 0 |
| 55 tot 65 jaar | 40 | 41 | 41 | 40 | 41 | 41 | 0 |
| Leefvorm | | | | | | | |
| Alleenstaande | 189 | 195 | 198 | 194 | 196 | 196 | 0 |
| Alleenstaande ouder | 77 | 78 | 79 | 78 | 78 | 77 | -1 |
| (Echt)paar | 40 | 40 | 40 | 40 | 40 | 43 | 3 |
| Anders | 1 | 1 | 1 | 1 | 2 | 1 | 0 |

¹⁾ Uitkeringen in het kader van de WWB

²⁾ Inclusief onbekend

* Voorlopig cijfer

Bron: CBS