

Een nieuwe loonkostenstatistiek: de prijs van arbeid

Han van den Berg en Nathalie Peltzer

Het CBS heeft een nieuwe loonkostenstatistiek ontwikkeld, de *prijsindex arbeid*, aan de hand waarvan de totale stijging van de loonkosten per gewerkt uur gesplitst kan worden in een prijscomponent en een structureffect. Tussen 2001 en 2011 zijn de loonkosten per gewerkt uur in het totaal met 33 procent gestegen. Deze stijging blijkt te zijn opgebouwd uit een stijging van de prijs van arbeid van 26 procent en een structureffect van 6 procent.

1 Inleiding

Het CBS heeft een nieuwe loonkostenstatistiek ontwikkeld: de *prijsindex arbeid*. Deze index geeft de ontwikkeling weer van de totale loonkosten per gewerkt uur van werknemers, gecorrigeerd voor veranderingen in de werknemersstructuur. Met deze cijferreeks kan de ontwikkeling van de loonkosten beter geanalyseerd worden. Het is voor het eerst dat het CBS de prijsontwikkeling van arbeid zo nauwkeurig kan bepalen. De gedetailleerde werkwijze is uniek in de wereld.

In paragraaf 2 van dit artikel wordt de loonkostenontwikkeling in de afgelopen tien jaar geanalyseerd aan de hand van de *prijsindex arbeid*. De berekeningswijze van deze index wordt in paragraaf 3 beschreven. Vervolgens wordt in paragraaf 4 ingegaan op de gebruiksmogelijkheden van de *prijsindex arbeid*. Tot slot wordt in paragraaf 5 een kort overzicht gegeven van de verschillende loonkostenstatistieken die het CBS samenstelt.

2 Uitkomsten prijsindex arbeid 2001–2011

In 2011 bedroegen de gemiddelde loonkosten per gewerkt uur 30,4 euro. De loonkosten waren opgebouwd uit 239 miljard euro aan lonen, 68 miljard euro aan sociale premies ten laste van werkgevers en 3 miljard euro aan loonkostensubsidies (negatief), waarvoor 10 miljard uur werd gewerkt. Het aantal gewerkte uren betreft de feitelijk gewerkte tijd van werknemers. Niet-gewerkte uren als gevolg van vakantie, arbeidsduurverkorting, ziekte en dergelijke tellen hierbij niet mee, overwerkuren daarentegen wél.

Tussen 2001 en 2011 is het totaal aan loonkosten met 35 procent toegenomen en het aantal gewerkte uren van werknemers met ruim 1 procent. Hierdoor zijn de loonkosten per gewerkt uur de afgelopen tien jaar met 33 procent toegenomen. Overigens is het aantal banen van werknemers in deze periode met 5 procent gegroeid, tot 7,9 miljoen banen.

De laatste tien jaar zijn de werkgeverspremies met 52 procent gestegen, terwijl de lonen met 31 procent toenamen. Hierdoor is het aandeel van de werkgeverspremies in de loonkosten toegenomen. In 2009 bestonden de loonkosten (exclusief loonkostensubsidies) voor 78 procent uit lonen en 22 procent uit werkgeverspremies. Het grootste deel van de werkgeverspremies betreft de pensioenpremies, die in 2009 ruim 9 procent van de loonkosten vormden. Andere grote posten zijn de werkgeverspremies voor arbeidsongeschiktheid en de Zorgverzekeringswet. Ook het doorbetaald loon bij ziekte wordt gerekend tot de sociale premies ten laste van werkgevers. Tussen 2001 en 2009 zijn de werkgeverspremies pensioen met

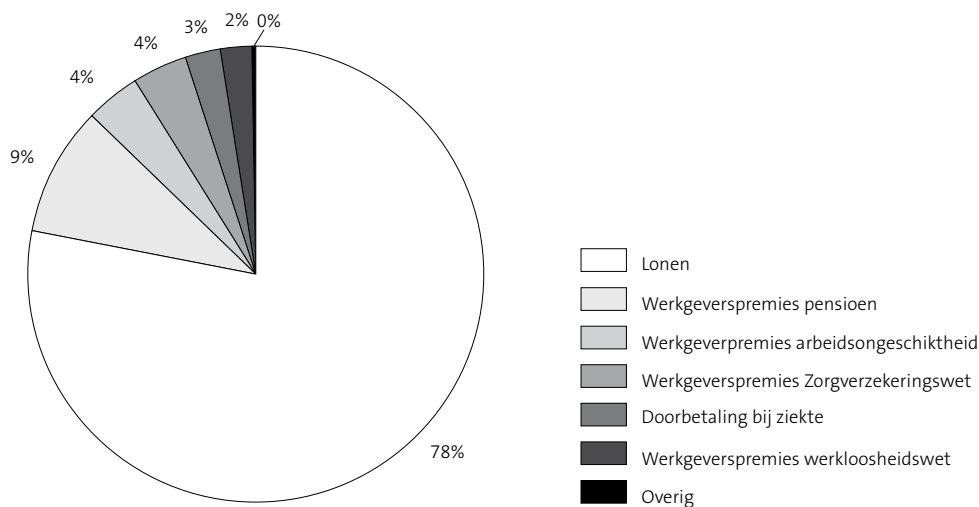
2.1 Opbouw loonkosten per gewerkt uur

	Loonkosten					Gewerkte uren ¹⁾	Loonkosten per gewerkt uur
	W.v.						
	lonen	sociale premies t.l.v. werkgevers	werkgevers-premies O&O- en ideële fondsen	loonkosten-subsidies			
	<i>mld euro</i>				<i>mln uren</i>	<i>euro</i>	
2001	224,8	182,6	44,8	0,4	-3,0	9 872	22,8
2002	235,9	189,5	49,3	0,4	-3,3	9 851	23,9
2003	243,3	193,8	52,0	0,4	-2,8	9 764	24,9
2004	248,1	195,6	55,4	0,4	-3,3	9 731	25,5
2005	252,5	199,0	55,6	0,4	-2,5	9 629	26,2
2006	263,1	207,5	57,4	0,4	-2,2	9 742	27,0
2007	278,5	220,2	60,1	0,4	-2,2	9 985	27,9
2008	292,8	230,8	64,0	0,4	-2,3	10 181	28,8
2009*	295,6	233,6	64,9	0,4	-3,4	10 026	29,5
2010*	297,8	234,4	66,1	0,4	-3,1	9 950	29,9
2011*	303,8	238,6	67,9	0,4	-3,1	10 001	30,4
%							
2001-2011*	35,2	30,7	51,6	11,7	1,5	1,3	33,5
Opbouw mutatie loonkosten per gewerkt uur							
	Effect mutatie loonkosten					Effect mutatie gewerkte uren	Totale mutatie loonkosten per gewerkt uur
	W.v.						
	lonen	sociale premies t.l.v. werkgevers	werkgevers-premies O&O- en ideële fondsen	loonkosten-subsidies			
	%						
2002	4,9	3,1	2,0	0,0	-0,1	0,2	5,2
2003	3,1	1,8	1,1	0,0	0,2	0,9	4,1
2004	2,0	0,8	1,4	0,0	-0,2	0,3	2,3
2005	1,8	1,4	0,1	0,0	0,3	1,0	2,8
2006	4,2	3,4	0,7	0,0	0,1	-1,2	3,0
2007	5,9	4,8	1,1	0,0	0,0	-2,5	3,3
2008	5,1	3,8	1,4	0,0	0,0	-2,0	3,1
2009*	0,9	1,0	0,3	0,0	-0,4	1,5	2,5
2010*	0,7	0,3	0,4	0,0	0,1	0,8	1,5
2011*	2,0	1,4	0,6	0,0	0,0	-0,5	1,5
2001-2011*	35,2	23,8	9,4	0,0	0,0	-1,3	33,5

¹⁾ De aantallen gewerkte uren 2001-2007 wijken af van de Arbeidsrekeningenuitkomsten over gewerkte uren.

N.B. Een stijging van de loonkostensubsidies of het aantal gewerkte uren heeft een verlagend effect op de loonkosten per gewerkt uur en is daarom in de onderste helft van de tabel weergegeven als een negatieve mutatie.

2.2 Opbouw loonkosten, 2009*



80 procent gestegen. De werkgeverspremies voor de Zorgverzekeringswet zijn eveneens sterk gegroeid. Daarentegen bleven de werkgeverspremies voor arbeidsongeschiktheid stabiel.

De stijging van de gemiddelde loonkosten per gewerkt uur tussen 2001 en 2011 met 33 procent is voor een deel het gevolg van veranderingen in de samenstelling van de werknemerspopulatie. Doordat het aandeel van werknemers met relatief hoge loonkosten (zoals hoger opgeleide werknemers en oudere werknemers) toenam, stegen de gemiddelde loonkosten per gewerkt uur. Teneinde de zuivere prijsontwikkeling te kunnen meten, moet gecorrigeerd worden voor veranderingen in de samenstelling van de populatie. In de periode 2001–2011 bedraagt dit structureffect bijna 6 procent. De zuivere stijging van de loonkosten per gewerkt uur in deze tien jaar komt uit op 26 procent. Dit is de stijging van de prijs van arbeid. Ter vergelijking, in dezelfde periode bedroeg de stijging van de consumentenprijzen 20 procent.

Cijfers over de ontwikkeling van de prijs van arbeid zijn van grote betekenis bij het beoordelen van de loonkostenstijging in Nederland. Een beheerste stijging van de loonkosten is van belang voor de internationale concurrentiepositie van Nederland.

2.0.3 Ontwikkeling loonkosten per gewerkt uur

	Prijsindex arbeid	Structureffect	Mutatie loonkosten per gewerkt uur ¹⁾
	%		
2002	4,6	0,6	5,2
2003	3,2	0,8	4,1
2004	1,7	0,6	2,3
2005	2,0	0,8	2,8
2006	2,5	0,5	3,0
2007	3,2	0,1	3,3
2008	3,0	0,1	3,1
2009*	1,5	1,0	2,5
2010*	0,9	0,6	1,5
2011*	1,3	0,2	1,5
2001–2011*	26,5	5,6	33,5

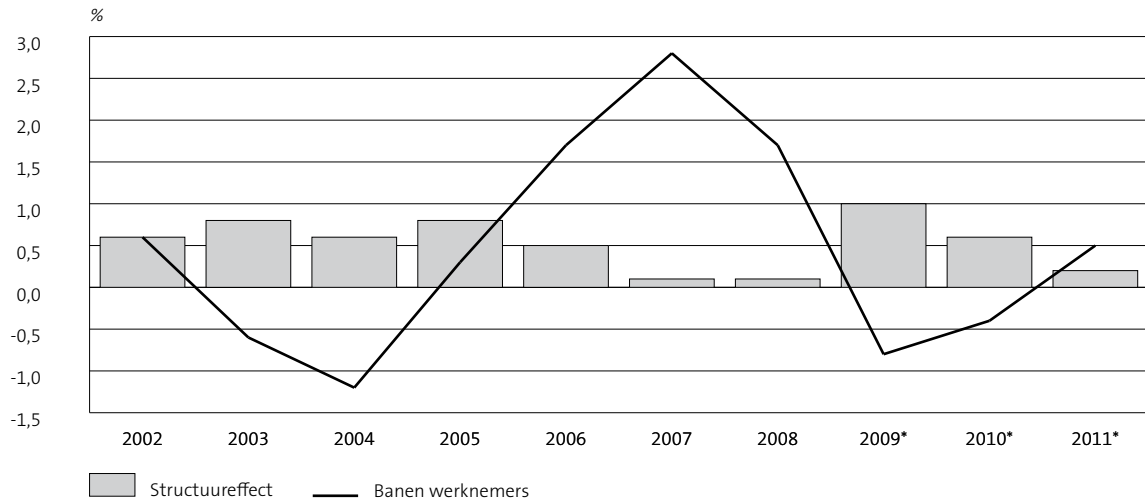
¹⁾ Deze uitkomsten wijken af van die bij Arbeidsrekeningen; zie tabel 3.1.

De omvang van het structureffect hangt enigszins samen met de conjunctuur en de ontwikkeling van de werkgelegenheid (zie figuur 2.4). In jaren dat het aantal banen van werknemers sterk toeneemt (zoals in de periode 2006–2008), is het structureffect klein. De instroom van nieuwe werknemers, van wie de loonkosten lager zijn dan gemiddeld, zorgt ervoor dat de stijging van de loonkosten per gewerkt uur gedrukt wordt. Omgekeerd geldt dat zodra het aantal banen van werknemers afneemt (in 2003 en 2009), het structureffect juist relatief groot is, omdat betrekkelijk weinig nieuwe werknemers worden aangenomen.

Uit tabel 2.5 blijkt dat de samenstelling van de populatie werknemers, uitgedrukt in gewerkte uren, de laatste tien jaar fors is veranderd. De nijverheid was in 2001 nog de grootste bedrijfstak, maar is inmiddels afgedegen naar een derde plaats. Daarentegen is de werkgelegenheid in de gezondheids- en welzijnszorg sterk gegroeid. In samenhang hiermee is ook het aandeel vrouwen toegenomen. Tegelijkertijd is sprake van vergrijzing van het werknemersbestand en stijgt het opleidingsniveau gestaag.

De stijging van de loonkosten per gewerkt uur was de afgelopen tien jaar het grootst in de bedrijfstak financiële dienstverlening (50 procent; zie tabel 2.6). Daarentegen bleef de stijging in de horeca beperkt tot 20 procent. Deze verschillen zijn voor een deel te verklaren uit een verschil in samenstelling van de

2.4 De relatie tussen het structuureffect en de ontwikkeling van het aantal banen van werknemers



2.5 Structuur werknemerspopulatie op basis van het aantal gewerkte uren

	Aandeel gewerkte uren in 2001	Totale mutatie in het aandeel gewerkte uren in 2001–2011*
	%	
Totaal	100,0	0,0
<i>Bedrijfstak (sbi 2008)</i>		
A Landbouw, bosbouw en visserij	1,4	-0,1
B-E Nijverheid (geen bouw) en energie	16,0	-2,6
F Bouwnijverheid	6,9	-1,2
G Handel	15,8	0,2
H Vervoer en opslag	6,2	-0,3
I Horeca	2,6	0,1
J Informatie en communicatie	4,1	-0,4
K Financiële dienstverlening	4,3	-0,5
L Verhuur en handel van onroerend goed	0,9	0,0
M Specialistische zakelijke diensten	6,8	-0,1
N Verhuur en overige zakelijke diensten	8,3	0,9
O Openbaar bestuur en overheidsdiensten	7,5	-0,1
P Onderwijs	5,5	0,7
Q Gezondheids- en welzijnszorg	10,7	3,5
R-U Cultuur, recreatie, overige diensten	3,0	-0,1
<i>Geslacht</i>		
Mannen	64,3	-3,2
Vrouwen	35,7	3,2
<i>Leeftijd</i>		
Jonger dan 35 jaar	42,0	-8,4
35 tot 55 jaar	49,2	1,5
55 jaar en ouder	8,9	6,9
<i>Opleidingsniveau</i>		
Laag	30,1	-9,0
Middelbaar	45,5	2,9
Hoog	24,4	6,0
<i>Caó¹⁾</i>		
Caó-werknemer	78,0	-3,0
Geen caó-werknemer	22,0	3,0

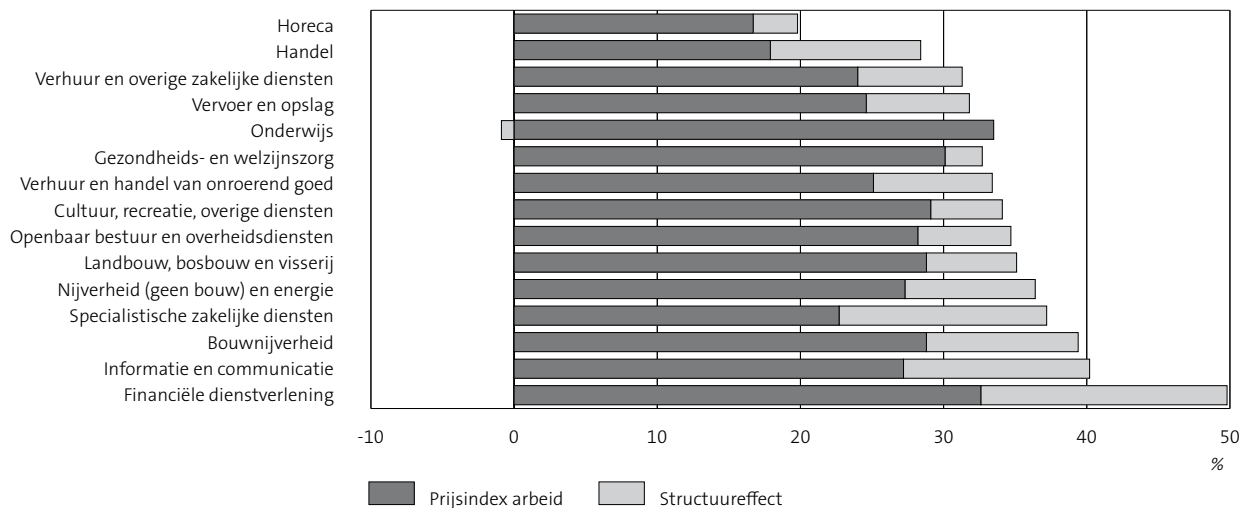
¹⁾ Het onderscheid wel/niet caó-werknemer wordt pas vanaf 2006 gemaakt. Daarom betreft het aandeel gewerkte uren 2006 en de mutatie 2006–2011.

2.6 Ontwikkeling loonkosten per gewerkt uur in 2001–2011* naar bedrijfstak

	Prijsindex arbeid	Structuureffect	Mutatie loonkosten per gewerkt uur
	%		
Totaal	26,5	5,6	33,5
<i>Bedrijfstak (sbi 2008)</i>			
A Landbouw, bosbouw en visserij	28,8	4,9	35,1
B–E Nijverheid (geen bouw) en energie	27,3	7,2	36,3
F Bouwnijverheid	28,8	8,2	39,4
G Handel	17,9	8,9	28,3
H Vervoer en opslag	24,6	5,8	31,8
I Horeca	16,7	2,6	19,8
J Informatie en communicatie	27,2	10,2	40,2
K Financiële dienstverlening	32,6	13,0	49,8
L Verhuur en handel van onroerend goed	25,1	6,6	33,4
M Specialistische zakelijke diensten	22,7	11,7	37,2
N Verhuur en overige zakelijke diensten	24,0	5,9	31,4
O Openbaar bestuur en overheidsdiensten	28,2	5,1	34,7
P Onderwijs	33,5	-0,7	32,5
Q Gezondheids- en welzijnszorg	30,1	2,0	32,8
R–U Cultuur, recreatie, overige diensten	29,1	3,9	34,1

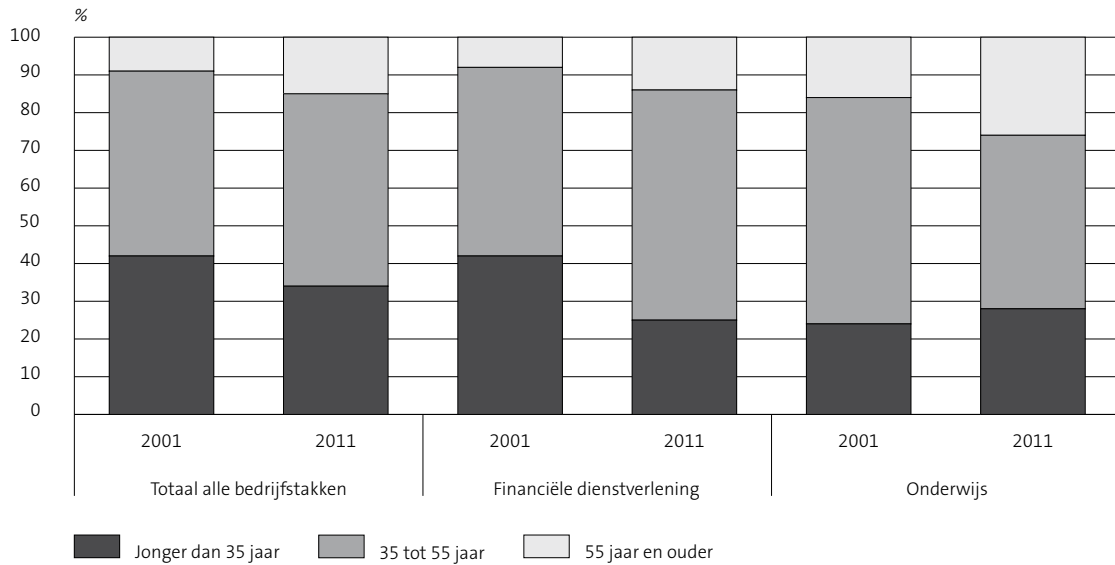
werknemerspopulatie en de verandering daarin. In de bedrijfstak financiële dienstverlening was het structuureffect het grootst, terwijl het structuureffect in de horeca, en ook in het onderwijs en de gezondheids- en welzijnszorg, veel kleiner was. Na correctie voor deze structuurveranderingen blijkt de loonkostenstijging het grootst te zijn geweest in het onderwijs.

2.7 Ontwikkeling loonkosten per gewerkt uur in 2001-2011*, opgesplitst in prijsindex arbeid en structuureffect, naar bedrijfstak

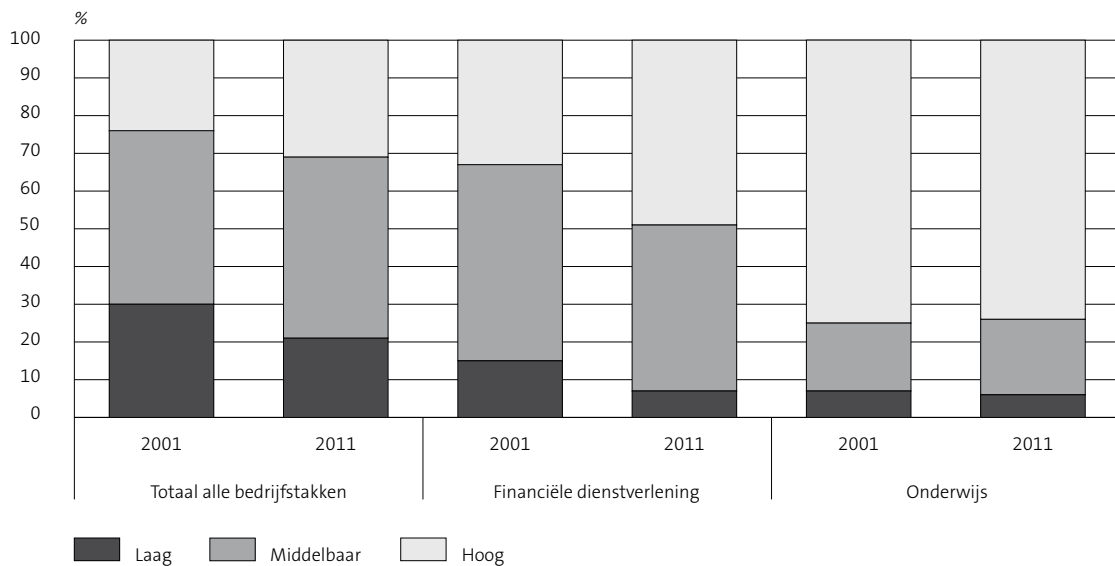


Hoe groot deze structuurveranderingen, op basis van het aantal gewerkte uren, waren in de periode 2001–2011 blijkt uit de figuren 2.8 en 2.9. Voor het totaal van alle bedrijfstakken geldt dat het aandeel jongeren afnam met ongeveer 8 procentpunten. In de bedrijfstak financiële dienstverlening was deze afname echter dubbel zo groot, terwijl in het onderwijs het aandeel jongeren juist iets toenam. Het aandeel hoger opgeleide werknemers nam de afgelopen tien jaar met ongeveer 6 procentpunten toe. Bij financiële instellingen was deze toename veel groter. In deze bedrijfstak was in 2001 ongeveer een derde van de werknemers hoog opgeleid, en tien jaar later bijna de helft. Daarentegen bleef de verdeling naar

2.8 Verandering in de leeftijdsopbouw van de werknemerspopulatie op basis van gewerkte uren



2.9 Verandering in het opleidingsniveau van de werknemerspopulatie op basis van gewerkte uren



opleidingsniveau bij het onderwijs vrijwel ongewijzigd. Wellicht speelt hierbij een rol dat het opleidingsniveau in het onderwijs in 2001 al hoog was: driekwart van de werknemers had toen al een hoog opleidingsniveau en tien jaar later is dat nog steeds zo.

3 Berekeningswijze prijsindex arbeid

De prijsindex arbeid wordt berekend door verschillende bestanden met loonkostengegevens te combineren. De basis wordt gevormd door de maandelijkse polisadministratie van het Uitvoeringsinstituut

Werknemersverzekeringen (UWV). Sinds 2006 zijn werkgevers (inhoudingsplichtigen) verplicht om bij elke salarisbetaling een digitale aangifte te doen bij de Belastingdienst over al hun individuele werknemers. Via de loonheffingen worden door de werkgevers loonbelasting, premie voor de volksverzekeringen, premies voor de werknemersverzekeringen en de inkomensafhankelijke bijdrage voor de Zorgverzekeringswet afgedragen. Elke maand (of periode van vier weken) wordt daarbij een digitaal bericht aangemaakt dat individuele gegevens bevat van alle dienstverbanden en uitkeringen. Op basis van deze loonaangiften wordt door het UWV een centrale administratie ontwikkeld, de polisadministratie. Uit de gegevens die het CBS hieruit ontvangt, worden de werkgelegenheid- en loonstatistieken samengesteld. Voor de ontwikkeling tussen 2001–2006 is in plaats van de polisbestanden gebruik gemaakt van de jaarlijkse banenbestanden uit het Sociaal Statistisch bestand (SSB).

Deze integrale bestanden met gegevens over onder meer het bruto loon, diverse werkgeverspremies en de arbeidsduur per baan worden vervolgens aangevuld met gegevens over pensioenpremies, en verrijkt met gegevens over het hoogst behaald opleidingsniveau van de werknemer. Dit levert uitkomsten op over de loonkosten en de arbeidsduur per individuele werknemersbaan. Deze uitkomsten worden vervolgens consistent gemaakt met de totale Arbeidsrekeningenuitkomsten over de beloning en de gewerkte uren van werknemers.

Tot slot wordt de prijsindex berekend door uitkomsten over de ontwikkeling van de loonkosten per gewerkt uur per wegingscel samen te wegen. Een wegingscel wordt gevormd door de combinatie van geslacht x leeftijdsgroep x opleidingsniveau x bedrijfsklasse x wel/niet cao. Deze vijf achtergrondvariabelen maken deel uit van het microbestand. De variabelen geslacht, leeftijd, bedrijfsklasse en –vanaf 2006– wel/niet cao zijn in de maandbestanden met loon- en arbeidsduurgegevens voor (nagenoeg) alle banen van werknemers gevuld. Problematischer is het onderscheid naar opleidingsniveau: hiervoor zijn geen integrale bestanden aanwezig, terwijl de beschikbare bestanden bovendien niet volledig actueel zijn en slechts de situatie op één peildatum per jaar weergeven.

Op enkele aspecten van de berekeningswijze wordt verder ingegaan.

Polisbestanden

In de afleiding van de prijsindex arbeid staan de integrale polisbestanden centraal. Maandelijks ontvangt het CBS een omvangrijk databestand van circa 18 miljoen records met tientallen variabelen. Na verwijdering van uitkeringen en nabetalingen resteren de gegevens van ongeveer 8 miljoen werknemersbanen. Deze gegevens worden op plausibiliteit gecontroleerd en zondig gecorrigeerd.

Pensioenpremies

De polisbestanden omvatten onder meer het bruto loon en verschillende werkgeverspremies. De belangrijkste loonkostenpost waarover geen individuele gegevens beschikbaar zijn, zijn de werkgeverspremies voor pensioen. Bij het samenstellen van de prijsindex arbeid wordt een modelraming gemaakt van deze premies. Per bedrijfsgroep is vastgesteld welke cao voor de meeste werknemers geldt, en daaraan gekoppeld, welk pensioenfonds daarbij hoort (hierbij worden 900 bedrijfsgroepen onderscheiden). Op basis van het bruto loon van de werknemers wordt vervolgens per baan berekend wat de werkgeverspremie pensioen is. Hierbij wordt onder meer rekening gehouden met de franchise, de grondslag, de deeltijdfactor van de baan en verschillende premiepercentages voor de ongeveer tachtig belangrijkste bedrijfstak- en ondernemingspensioenfondsen in Nederland.

Loonkosten

Vervolgens worden uit de polisbestanden de loonkosten geteld als de som van:

- bruto loon
- werkgeversbijdrage reiskosten woon-werkverkeer
- werkgeversvergoeding Zorgverzekeringswet
- werkgeverspremie Arbeidsongeschiktheidsfonds
- werkgeverspremie Arbeidsongeschiktheidskas
- werkgeverspremie sectorfonds
- werkgeversdeel van de premie Algemeen Werkloosheidsfonds
- werkgeverspremie Uitvoeringsfonds voor de Overheid (werkloosheid)
- werkgeverspremie pensioen
- werkgeverspremie vervroegde uittreding (vut)
- werkgeverspremie opleidings- en ontwikkelingsfondsen (O&O-fondsen) en overige ideële fondsen.

De laatste drie gegevens zijn gebaseerd op modelramingen.

Vóór 2006 werd deze informatie nog niet zo gedetailleerd verzameld. Voor die jaren zijn de loonkosten berekend op basis van de werkgeverspremiepercentages en het opgegeven jaarbedrag bruto loon sociale verzekeringen.

Opleidingsniveaubestanden

Gegevens over het hoogst behaalde opleidingsniveau van de werknemers worden ontleend aan het SSB-opleidingsniveaubestand. Jaarlijks wordt voor de bevolking bepaald wat het hoogst behaalde opleidingsniveau is, op de peildatum. De peildatum is de laatste vrijdag van september in het desbetreffende jaar. Het bestand wordt samengesteld op basis van de opleidingsgegevens van personen die het CBS heeft verkregen uit enerzijds diverse onderwijsregistraties en anderzijds de Enquête Beroepsbevolking (EBB).

De onderwijsregistraties geven per schooljaar een integraal overzicht van de in dat jaar voltooide opleidingen. Het CBS beschikt sinds een aantal jaren over deze bestanden. Dit betekent dat voor vrijwel alle jongeren het hoogst behaalde opleidingsniveau bekend is. Voor ouderen geldt dit niet. Voor deze personen wordt vooral gebruik gemaakt van de opleidingsgegevens uit de EBB. De EBB is een steekproefonderzoek onder personen die in Nederland wonen (oorspronkelijk werd jaarlijks 1 procent van de bevolking van 15 jaar en ouder geënquêteerd). In het opleidingsbestand is gebruik gemaakt van EBB-informatie vanaf 1996, waarbij alleen gegevens meetellen die verondersteld worden op de peildatum nog actueel te zijn.

Het opleidingsniveaubestand is dus, in tegenstelling tot de bestanden met loon- en arbeidsduurgegevens van werknemers, geen integraal bestand. Opleidingsgegevens zijn bekend voor iets minder dan de helft van alle werknemers. In het opleidingsniveaubestand van september 2008 is van 7,5 miljoen personen het hoogst behaalde opleidingsniveau bekend. Voor de leeftijdsgroep 15–64 jaar geldt dat voor 66 procent het hoogst behaalde opleidingsniveau gebaseerd is op EBB-informatie, tegen 34 procent op onderwijsregistraties.

Het hoogst behaalde opleidingsniveau wordt vastgesteld overeenkomstig de Standaard onderwijsindeling (SOI). Bij de berekening van de prijsindex arbeid worden drie onderwijsniveaus onderscheiden: laag, middelbaar en hoog. Lager onderwijs (SOI 1, 2 en 3) omvat basisonderwijs, mavo en voorbereidend beroepsonderwijs. Middelbaar onderwijs (SOI 4) omvat havo, vwo en mbo. Hoger onderwijs (SOI 5, 6 en 7) betreft hoger beroepsonderwijs en wetenschappelijk onderwijs.

Per jaar is slechts één opleidingsbestand beschikbaar, met daarin de opleidingsgegevens van de bevolking per eind september. Verondersteld mag worden dat de meeste veranderingen in het opleidingsniveau van individuele personen zich rond de zomer voordoen (einde van het school- en studiejaar). Dit betekent dat het opleidingsniveau van de werknemers in het eerste en tweede kwartaal van jaar $t+1$ het beste kan worden gebaseerd op de gegevens uit het opleidingsbestand van ultimo september t . Voor het opleidingsniveau in het derde en vierde kwartaal van jaar t dient het opleidingsbestand van jaar t gebruikt te worden. Het opleidingsniveau per eind september 2006 wordt dus van toepassing verklaard op de maandbestanden met werknemersgegevens van juli 2006 tot en met juni 2007.

Omdat het opleidingsniveaubestand voor een deel gebaseerd is op registraties die met enige vertraging beschikbaar komen, is het meest-recente opleidingsniveaubestand twee à drie jaar oud. Zo kon bij het samenstellen van de uitkomsten van de prijsindex arbeid gebruik worden gemaakt van de opleidingsniveaubestanden 2000 tot en met 2008. Dit betekent dat bij het samenstellen van de bestanden vanaf juli 2009 van –deels– verouderde opleidingsgegevens gebruik moet worden gemaakt. Voor het grootste deel van de personen geldt echter dat het hoogst behaalde opleidingsniveau niet wijzigt, zodat dit geen bezwaar is. Bij jongeren is het effect echter wél substantieel. Jaarlijks behaalt ongeveer een tiende van de personen van 15–24 jaar een hoger opleidingsniveau (uitgaande van de driedeling naar opleidingsniveau). Indien geen rekening zou worden gehouden met veranderingen in het opleidingsniveau, zou het opleidingsniveau in de recentste jaren fors onderschat worden, ondanks dat wel voor elke maand precies bekend is welke werknemers er werken. Op deze manier zou de structuurvrije loonkostenontwikkeling met ongeveer een half procent per jaar worden overschat.

Deze overschatting blijkt te kunnen worden voorkomen, door bij het samenstellen van de voorlopige prijsindexcijfers, zolang nog niet alle benodigde opleidingsbestanden beschikbaar zijn, uit te gaan van een iets andere berekeningsmethodiek. Hierbij wordt voor elke *mutatie* in de loonkosten per gewerkt uur gebruik gemaakt van het recentste én het een-na-recentste opleidingsniveaubestand voor respectievelijk het werknemersbestand in het recentste jaar en het een-na-recentste jaar, zodat in ieder geval rekening wordt gehouden met veranderingen in het opleidingsniveau van de werknemers. Uit analyse is gebleken dat de uitkomsten die op deze wijze resulteren, een goede benadering vormen van de definitieve uitkomsten. Voor de indexcijfers tot en met juni 2009 zijn de benodigde opleidingsbestanden nu beschikbaar; voor de recentere perioden zijn verouderde opleidingsbestanden gekoppeld aan recente werknemersbestanden. Zodra een recenter opleidingsniveaubestand beschikbaar komt, worden de voorlopige uitkomsten van de prijsindex opnieuw berekend, totdat uiteindelijk definitieve uitkomsten resulteren.

Weging en herweging

Koppeling van het opleidingsniveaubestand met de maandbestanden met banen van werknemers leidt ertoe dat voor vier van de tien banen een hoogst behaald opleidingsniveau wordt gevonden. Deze resultaten worden opgehoogd tot populatieschattingen. Vervolgens worden de geaggregeerde polisuitkomsten herwogen naar Arbeidsrekeningenuitkomsten. De Arbeidsrekeningen gelden binnen het CBS als de meest betrouwbare en complete uitkomsten over de werkgelegenheid in Nederland. Daar staat tegenover dat detaillering van de Arbeidsrekeningenuitkomsten beperkt is.

De loonkosten uit de polis worden herwogen naar het bedrag aan beloning van werknemers, waarop de loonkostensubsidies in mindering zijn gebracht. Deze herweging vindt plaats per bedrijfsklasse (64 groepen). Vervolgens worden hier de werkgeverpremies voor O&O-fondsen en overige ideële fondsen bij opgeteld (deze bedragen zijn niet opgenomen in het bedrag aan beloning van werknemers). De arbeidsduurgegevens uit de polis (verloonde uren) worden herwogen naar de gewerkte uren per

bedrijfsklasse (64 groepen) en geslacht. Uiteindelijk resulteren uitkomsten over de loonkosten en gewerkte uren naar geslacht, leeftijdsklasse, opleidingsniveau, economische activiteit en wel/niet cao.

De herweging naar Arbeidsrekeningen heeft als voordeel dat de resulterende uitkomsten aansluiten op bestaande uitkomsten, hetgeen betekent dat de kwaliteit van de (geaggregeerde) uitkomsten geborgd is. De 'beloning van werknemers' en 'gewerkte uren' zijn begrippen die in het handboek voor het Europese systeem van nationale en regionale rekeningen (ESR 1995) zijn vastgelegd en gedefinieerd. Bij het berekenen van de prijsindex arbeid betreffen de 'loonkosten' dus uiteindelijk de 'beloning van werknemers' (in overeenstemming met het ESR), verminderd met loonkostensubsidies en vermeerderd met de werkgeverspremies voor O&O-fondsen en ideële fondsen.

3.1 Aansluiting tussen de ontwikkeling van de loonkosten per gewerkt uur conform de prijsindex arbeid en Arbeidsrekeningen

	Mutatie loonkosten per gewerkt uur conform prijsindex arbeid	Effect loonkostensubsidies	Effect werkgeverspremies O&O- en ideële fondsen	Effect berekening jaarlijkse arbeidsduur	Mutatie loonkosten per gewerkt uur volgens Arbeidsrekeningen
	%				
2002	5,2	0,1	0,0	0,0	5,3
2003	4,1	-0,2	0,0	0,0	3,8
2004	2,3	0,2	0,0	1,2	3,7
2005	2,8	-0,4	0,0	-0,8	1,7
2006	3,0	-0,1	0,0	-0,4	2,5
2007	3,3	0,0	0,0	0,0	3,2
2008	3,1	0,0	0,0	-0,4	2,7
2009*	2,5	0,3	0,0	0,0	2,9
2010*	1,5	-0,1	0,0	0,0	1,4
2011*	1,5	0,0	0,0	0,0	1,5
2001-2011*	33,5	-0,3	0,0	-0,4	32,5

Structuurvrije loonkostenontwikkeling

Bij het analyseren van economische ontwikkelingen moet onderscheid worden gemaakt tussen prijsmutaties en volumemutaties. Dat geldt ook voor de ontwikkeling van de loonkosten. Het gaat hierbij niet om het totale loonkostenbedrag, maar om de waarde van één eenheid product, dus de loonkosten per gewerkt uur. Deze maatstaf geeft het beste weer wat één uur arbeid van een werknemer kost: de werkelijke loonkosten per feitelijk gewerkt uur. Niet-gewerkte uren als gevolg van vakantie, arbeidsduurverkorting, ziekte en dergelijke tellen niet mee in het totaal aantal gewerkte uren, overwerkuren daarentegen wél.

In algemene zin wordt de 'prijs' gedefinieerd als de waarde van één eenheid product, waarvan de hoeveelheden volkomen homogeen zijn. Dit betekent dat de ontwikkeling van de *gemiddelde* loonkosten per gewerkt uur nog niet de verandering in de prijs van arbeid weergeeft. Bij de ontwikkeling van de gemiddelde loonkosten per gewerkt uur wordt immers nog geen onderscheid gemaakt naar de verschillende kenmerken van arbeid. De toename van de gemiddelde loonkosten per gewerkt uur kan daarom ook het gevolg zijn van een gewijzigde samenstelling van de werknemerspopulatie. Indien bijvoorbeeld het aandeel hoger opgeleide werknemers, met relatief hoge loonkosten per gewerkt uur, toeneemt, leidt deze verandering in de samenstelling van de populatie tot een stijging van de gemiddelde loonkosten per gewerkt uur. Daarom is het van belang de gemiddelde stijging van de loonkosten per gewerkt uur te corrigeren voor veranderingen in de samenstelling van de populatie. Anders gezegd, bij het berekenen van de ontwikkeling van de prijs van arbeid moet de kwaliteit van de arbeid constant worden gehouden. Dit is vergelijkbaar met prijsindexcijfers van de consumptie. In dat geval start de analyse met

de ontwikkeling van het totale bedrag aan consumptie. Nauwkeuriger zou zijn als de gemiddelde prijs per artikel wordt bekeken. Maar duidelijk zal zijn dat zo'n cijfer weinig zegt, als het aandeel dure artikelen (bijvoorbeeld auto's) in de loop van de tijd toeneemt. Bij het meten van de prijsontwikkeling van de consumptie wordt daarom uitgegaan van een bepaalde weging van goederen en diensten, overeenkomstig de consumptie in het basisjaar. Op een soortgelijke wijze wordt nu de prijsontwikkeling van arbeid gemeten: het totaal aantal gewerkte uren in het wegingsjaar wordt onderverdeeld naar een aantal achtergrondkenmerken, opdat onderscheid wordt gemaakt naar verschillende typen arbeid met een uiteenlopend niveau van bekwaamheid. Voor ieder type arbeid moet het afzonderlijke aandeel worden berekend en wordt de prijsontwikkeling (loonkosten per gewerkt uur) gemeten. De prijsindex arbeid wordt hieruit afgeleid door het gewogen gemiddelde te berekenen van de ontwikkeling van de loonkosten per gewerkt uur van al deze onderscheiden typen arbeid. Hierbij worden de loonkosten in het wegingsjaar als gewicht gebruikt (Laspeyres indexcijfer).

Een precieze definiëring van de 'kwaliteit van de arbeid' is niet gemakkelijk en eenduidig. Idealiter moet onderscheid worden gemaakt naar alle kenmerken die van invloed zijn op het type arbeid en het niveau van bekwaamheid (merk op dat het bij de kwaliteit van de arbeid hier *niet* gaat om arbeidsomstandigheden zoals werkdruk, vuil werk en dergelijke). Als criteria voor het onderscheiden van verschillende soorten arbeid kan gedacht worden aan opleidingsniveau, beroep of functie, werkervaring, beloningsniveau en rang. Hierbij speelt ook een rol welke variabelen beschikbaar zijn in de databestanden. Door het recent beschikbaar komen van nieuwe grootschalige databestanden (polisbestanden en opleidingsniveau-bestanden) is het mogelijk geworden met diverse variabelen rekening te houden.

De meting van de kwaliteit van arbeid wordt gebaseerd op vijf achtergrondkenmerken, waarvan verondersteld mag worden dat zij gezamenlijk een goede indicatie opleveren van de structuurvrije ontwikkeling van de prijs van arbeid. Een wegingscel wordt gevormd door de combinatie van geslacht x leeftijdsklasse x opleidingsniveau x economische activiteit x wel/niet cao. Hierbij worden zes leeftijds- klassen onderscheiden (jonger dan 25 jaar, 25–34 jaar, 35–44 jaar, 45–54 jaar, 55–64 jaar en 65 jaar of ouder), drie opleidingsniveaus (laag/middelbaar/hoog) en 64 bedrijfsklassen, zodat in het totaal 4 608 wegingscellen worden onderscheiden.

Merk op dat deze werkwijze in de praktijk verschilt van die bij de consumentenprijsindex: bij het meten van de prijsontwikkeling van de consumptie worden de prijzen van een groot aantal welomschreven individuele artikelen en diensten gevolgd, die tezamen – na weging – een representatief beeld geven van de gemiddelde prijsontwikkeling van de consumptie. Bij het meten van de prijsontwikkeling van arbeid wordt daarentegen de samenstelling van het totale pakket aan gewerkte uren gebruikt om een 'mandje' in het wegingsjaar te construeren. Het totale pakket aan gewerkte uren van werknemers wordt immers onderverdeeld in 4 608 wegingscellen, waarna van elke wegingscel de gemiddelde prijs (de loonkosten per gewerkt uur) wordt gevolgd.

Per wegingscel wordt de mutatie in de loonkosten per gewerkt uur berekend. De partiële mutatiecijfers worden samengewogen met de loonkostenbedragen in het wegingsjaar. De partiële indexcijfers worden berekend op basis van een jaarlijks verschuivend wegingsjaar. Uit de indexcijfers wordt een doorlopende reeks 2006=100 samengesteld, door voor elke te publiceren publicatiegroep deze indexcijfers te vermenigvuldigen met het reeds eerder gevonden indexcijfer 2006=100 voor het laatste wegingsjaar.

Voortschrijdend jaar

De meeste CBS-cijfers hebben betrekking op een verslagmaand, -kwartaal of -jaar, of op een peildatum. De prijsindex arbeid heeft daarentegen betrekking op een voortschrijdende periode van twaalf maanden. De index wordt elk kwartaal gepubliceerd, en heeft betrekking op de perioden april–maart, juli–juni, oktober–

september of januari–december, waarbij het laatste cijfer gelijk is aan dat van het kalenderjaar. Het indexcijfer '2007 april–2008 maart' geeft de ontwikkeling weer van de prijs van arbeid ten opzichte van het basisjaar 2006. De jaarmutatatie '2007 april–2008 maart' geeft de procentuele ontwikkeling weer ten opzichte van april 2006 tot en met maart 2007.

De keuze voor cijfers over een voortschrijdende periode van een jaar is gebaseerd op twee redenen. Op de eerste plaats geldt in ieder geval dat cijfers over een langere verslagperiode (jaarcijfers) stabiel zijn dan cijfers over een kortere verslagperiode (kwartaalcijfers). Op de tweede plaats geldt dat de loonkosten per gewerkt uur een sterk seizoenspatroon kennen (de loonkosten zijn in het tweede en vierde kwartaal een stuk hoger dan gemiddeld als gevolg van de uitbetaling van de vakantietoelage en eindejaarsuitkeringen), terwijl het aantal gewerkte uren in het derde kwartaal veel lager ligt dan gemiddeld vanwege de zomervakantie. Daarnaast wisselt het aantal werkdagen per kwartaal. Door te kiezen voor uitkomsten over een volledig jaar, worden de seizoenseffecten teniet gedaan. Dit betekent wel dat een cao- of loonsverhoging of een verandering van werkgeverspremies niet direct volledig doorwerkt in de uitkomsten van de prijsindex arbeid, omdat de index het gemiddelde van vier kwartalen weergeeft.

Publicatie

Uitkomsten over de prijsindex arbeid worden sinds september 2011 elk kwartaal gepubliceerd op StatLine. Gepubliceerd wordt de reeks 2006=100 met kwartaalcijfers (voortschrijdende perioden van vier kwartalen) over de prijsindex arbeid vanaf 2006. Ook de uit de indexcijfers af te leiden procentuele jaarmutataties worden gepubliceerd. Voor de periode 2001–2006 zijn alleen jaarcijfers beschikbaar.

De prijsindex arbeid wordt alleen gedetailleerd naar economische activiteit, op basis van sbi 2008. Over alle individuele bedrijfstakken worden uitkomsten gepubliceerd, met uitzondering van de kleinste bedrijfstakken. Daarnaast zijn in de publicatie ook diverse aggregaten van bedrijfstakken opgenomen, én de publicatiegroep metaal- en elektrotechnische industrie (sbi 24-30,33).

De StatLine-publicatie *Prijsindex arbeid (2006=100)* is in de themaboom onder meer te vinden bij het thema Arbeid en sociale zekerheid / Arbeidsmarkt / Arbeidskosten.

Publicatiestrategie

De eerste voorlopige uitkomsten van de prijsindex arbeid worden drie tot vier maanden na afloop van de verslagperiode gepubliceerd. Een kwartaal later worden deze uitkomsten bijgesteld. Vervolgens worden nieuwe uitkomsten gepubliceerd als recentere opleidingsgegevens of nieuwe jaarcijfers van Arbeidsrekeningen over de beloningen en de gewerkte uren beschikbaar komen. Recentere opleidingsgegevens komen niet op een vast moment in het jaar beschikbaar. De jaarlijkse bijstelling van de Arbeidsrekeningencijfers gebeurt daarentegen wél op een vast moment, namelijk in juni (in juni worden de definitieve Arbeidsrekeningenuitkomsten van jaar t-3 gepubliceerd, evenals de nader-voorlopige uitkomsten van jaar t-2 en de voorlopige uitkomsten van jaar t-1). Dit betekent dat de cijfers van de prijsindex arbeid over de drie meest recente jaren voorlopige cijfers zijn.

Daarnaast geldt dat de Arbeidsrekeningenuitkomsten met enige regelmaat gereviseerd worden (eens in de vijf à tien jaar).

4 Gebruiksmogelijkheden van de prijsindex arbeid

De prijsindex arbeid heeft drie mogelijke gebruiksdoelen: het analyseren van de loonkostenontwikkeling, de verrekening van de looncomponent in leveringscontracten en het defleren van de beloning van

werknemers in de Nationale rekeningen. Paragraaf 2 is een illustratie van dit eerste gebruiksdoel, zodat in deze paragraaf vooral op de andere gebruiksdoelen wordt ingegaan.

In veel leveringscontracten wordt gebruik gemaakt van CBS-indexcijfers over lonen of loonkosten. Van oudsher betrof dat vooral Indexcijfers van cao-lonen. Deze cijfers zijn een goede indicator voor de contractuele ontwikkeling van het bruto loon van werknemers die onder een cao vallen. De sociale premies ten laste van werkgevers komen in deze cijfers echter niet tot uiting, zodat bijvoorbeeld een stijging van de werkgeverspremie pensioen niet meetelt. Daarom is deze statistiek in 2004 uitgebreid met reeksen over de ontwikkeling van de contractuele loonkosten 2000=100, waarin –naast de ontwikkeling van de contractuele bruto lonen– ook de ontwikkeling van de contractuele werkgeverspremies tot uiting komt (voor enkele bedrijfstakken werden ook al de contractuele loonkosten op basis van 1990=100 gepubliceerd). Toch kleven aan deze indexcijfers nog twee bezwaren: de waarneming is beperkt tot werknemers die onder een cao vallen (ongeveer acht van de tien werknemers vallen onder een cao) en het betreft ‘slechts’ de contractuele ontwikkeling in de loonkosten en de arbeidsduur. De roep om indexcijfers over loonkosten die betrekking hebben op de *totale* loonkosten en de *werkelijke* arbeidsduur bleef bestaan. Vaak wordt hierbij geredeneerd dat werknemers bóven hun cao-loonstijging nog extra loonsverhogingen krijgen. Dit hoeft echter niet te betekenen dat de stijging van de indexcijfers cao-lonen en contractuele loonkosten altijd lager uitkomt dan de stijging van de werkelijke lonen en loonkosten. De beperking tot cao’s en contractuele loonkosten kan er immers ook toe leiden dat de werkelijke loonkostenontwikkeling overschat wordt. Zo telt een contractuele nominale bonus van duizend euro procentueel harder door in een (‘laag’) cao-loon, dan in de werkelijke lonen en loonkosten.

Om tegemoet te komen aan de vraag naar een loonkostenindex waarin de totale loonkosten tot uiting komen, publiceert het CBS nu de prijsindex arbeid. Aan deze prijsindex kleeft echter een groot nadeel en dat is dat definitieve indexcijfers pas ongeveer drie jaar na afloop van de verslagperiode worden gepubliceerd. Omdat de statistiek pas in 2011 is opgestart, is nog niet bekend hoe groot de verschillen zijn tussen de diverse voorlopige cijfers en de definitieve cijfers. Daarnaast geldt dat de uitkomsten van de prijsindex arbeid betrekking hebben op een voortschrijdend jaar, terwijl de uitkomsten van de statistiek Indexcijfers van cao-lonen afzonderlijke maanden betreffen, waaruit kwartaal- en jaarcijfers zijn afgeleid.

Hoewel het in verschillende opzichten logisch lijkt om de prijsindex arbeid in leveringscontracten te gaan gebruiken, adviseert het CBS om dit vooralsnog niet te doen, omdat deze nieuwe statistiek zich nog niet bewezen heeft als een betrouwbare reeks. Voor de verrekening van de looncomponent in leveringscontracten voldoen de indexcijfers contractuele loonkosten in de meeste gevallen uitstekend. Bovendien is het verschil in uitkomst tussen deze twee indexreeksen, in ieder geval voor de periode 2001–2011, per saldo erg klein (zie tabel 5.1). Definitieve uitkomsten van de statistiek Indexcijfers van cao-lonen over verslagjaar t worden gepubliceerd in het voorjaar van jaar $t+1$.

Bij de statistiek Indexcijfers van cao-lonen en contractuele loonkosten wordt ook afzonderlijk gepubliceerd over de metaal- en elektrotechnische industrie. In het verleden publiceerde het CBS ook andere loonkostencijfers over deze publicatiegroep, die ook in leveringscontracten gebruikt werden. Dat betrof de reeks geactualiseerde loonkosten in de metaalnijverheid per gewerkt uur (1992–2004) en de reeks loonkosten in de metaal- en elektrotechnische industrie (2004–2006). Ook bij de prijsindex arbeid wordt nu afzonderlijk gepubliceerd over de metaal- en elektrotechnische industrie.

De prijsindex arbeid kan ook gebruikt worden bij het samenstellen van de Nationale rekeningen, voor het defleren van de beloning van werknemers. Op dit moment wordt bij het defleren van de beloning vooral gebruik gemaakt van de ontwikkeling van de cao-lonen. Bij de eerstvolgende revisie van de Nationale rekeningen zal worden onderzocht of het bij het defleren van de beloning van werknemers mogelijk is om geheel of gedeeltelijk over te stappen op de prijsindex arbeid als de primaire bron.

5 Andere loonkostenstatistieken van het CBS

Het CBS publiceert diverse loonkostenstatistieken. Alle loonkostencijfers hebben alleen betrekking op werknemers; het inkomen van zelfstandigen wordt niet gezien als loon, maar als gemengd inkomen uit arbeid, waartoe ook de winst uit bedrijfsvoering behoort. De belangrijkste loonkostencijfers zijn:

- de beloning van werknemers (tevens per gewerkt uur), gepubliceerd in het onderdeel Arbeidsrekeningen van de Nationale rekeningen (deze cijfers worden ook wel aangeduid als 'loonkosten')
- de contractuele loonkostenindex, die deel uitmaakt van de statistiek Indexcijfers van cao-lonen
- de Labour costs index (LCI); deze index is een Europese verplichting, maar wordt niet door het CBS zelf gepubliceerd
- Arbeidskostenonderzoek (vierjaarlijks).

Structuurvrij of niet

Zowel de prijsindex arbeid als de contractuele loonkostenindex zijn structuurvrije reeksen; veranderingen in de werknemerspopulatie werken niet door in de uitkomsten. In de uitkomsten over de beloning van werknemers, zoals gepubliceerd in de Arbeidsrekeningen, werken veranderingen in de samenstelling van de werknemersstructuur wél door in de cijfers over de loonontwikkeling. De LCI is weliswaar een index, maar bij het samenstellen hiervan wordt alleen gewogen naar economische activiteit (bedrijfstak), zodat het grootste deel van de structuurveranderingen nog steeds in deze uitkomsten doorwerkt. Bovendien wordt bij de LCI de bedrijfstak landbouw, bosbouw en visserij buiten beschouwing gelaten.

Populatie

De prijsindex arbeid heeft, in tegenstelling tot de contractuele loonkostenindex, betrekking op de totale werkelijke loonkosten per gewerkt uur van alle werknemers, en is dus niet beperkt tot de ontwikkeling van de contractuele loonkosten van (voltijd)werknemers die onder cao's vallen.

5.1 Prijsindex arbeid in vergelijking met andere (loon)statistieken

	Prijsindex arbeid	Loonkosten per gewerkt uur volgens Arbeidsrekeningen	Labour cost index (LCI)	Cao-lonen per uur incl. bijzondere beloningen	Contractuele loonkosten per uur	Consumenten-prijsindex (inflatie)
	%					
2002	4,6	5,3	4,9	3,6	4,3	3,3
2003	3,2	3,8	4,1	2,8	3,3	2,1
2004	1,7	3,7	2,8	1,3	2,5	1,2
2005	2,0	1,7	2,7	0,7	1,2	1,7
2006	2,5	2,5	3,4	2,0	1,0	1,2
2007	3,2	3,2	3,4	2,1	2,0	1,6
2008	3,0	2,7	3,2	3,3	3,8	2,5
2009*	1,5	2,9	2,3	2,8	2,9	1,2
2010*	0,9	1,4	1,8	1,3	1,5	1,3
2011*	1,3	1,5	1,7	1,3	1,7	2,3
2001–2011*	26,5	32,5	34,7	23,2	27,0	20,0

Verschillen met Arbeidsrekeningen

Verder geldt dat tussen de beloning van werknemers waarover bij de Arbeidsrekeningen wordt gepubliceerd en de loonkosten van de prijsindex arbeid twee kleine verschilposten bestaan. De loonkosten van de prijsindex arbeid zijn gelijk aan de beloning van werknemers verminderd met loonkostensubsidies en vermeerderd met het bedrag aan werkgeverspremies voor O&O-fondsen en overige ideële fondsen. Daarnaast verschilt het aantal gewerkte uren bij de prijsindex arbeid van dat bij de Arbeidsrekeningen, omdat bij de berekening van de prijsindex arbeid rekening wordt gehouden met een wisselend aantal werkdagen per jaar.

Literatuur

Berg, H. van den (2003). *De statistiek Indexcijfers van cao-lonen; methodebeschrijving reeks 2000=100*. Sociaal-economische maandstatistiek, juli 2003, blz. 30–53.

Berg, H. van den (2004). *Indexcijfers contractuele loonkosten, reeks 2000=100*. CBS-website.

Berg, J.A. van den, en D.E.W. Takkenberg (1991). *De ontwikkeling van het gemiddeld bruto loon in de periode 1985–1988*. Supplement bij de Sociaal-economische maandstatistiek, 1991, no. 1, blz. 4–23.

CBS (2009). *Nationale rekeningen 2008*, blz. 258–263.

Linder, F., D. van Roon, B. Bakker (2011). *Combining data from administrative sources and sample surveys; the single-variable case. Case study: Educational Attainment*, in Report on WP4 Case Studies, ESSnet on Data Integration, blz. 39–97.

Sprangers, A.H. (1985). *De mogelijkheden voor een analyse van de loonsomontwikkeling*. Supplement bij de Sociaal-economische maandstatistiek, 1985, no. 6, blz. 28–34.

Takkenberg, D.E.W. en J.J. Walschots (1992). *Lonen van werknemers met verschillende opleiding*. Supplement bij de Sociaal-economische maandstatistiek, 1992, no. 5, blz. 5–18.

B.1 Prijsindex arbeid

	2002	2003	2004	2005	2006	2007	2008	2009*	2010*	2011*
	%									
Totaal	4,6	3,2	1,7	2,0	2,5	3,2	3,0	1,5	0,9	1,3
<i>Bedrijfstak (sbi 2008)</i>										
A Landbouw, bosbouw en visserij	6,6	4,5	-1,0	2,9	0,7	2,7	3,6	1,8	2,7	1,3
B-E Nijverheid (geen bouw) en energie	4,5	4,0	2,0	0,9	2,9	2,5	3,7	1,9	0,7	1,4
F Bouwnijverheid	5,1	3,7	2,7	2,0	3,5	2,4	4,1	1,4	0,5	0,4
G Handel	3,9	2,9	-0,2	1,2	2,2	2,4	2,9	0,6	-0,1	0,8
H Vervoer en opslag	5,4	2,4	0,4	0,9	3,1	2,9	2,4	1,4	1,7	1,7
I Horeca	3,9	1,2	-0,9	2,4	2,6	1,3	2,1	1,2	1,2	0,8
J Informatie en communicatie	4,5	4,5	1,0	2,3	2,7	3,0	3,5	2,0	0,4	0,6
K Financiële dienstverlening	8,0	2,8	3,1	1,4	1,6	5,8	1,2	-0,5	2,9	2,4
L Verhuur en handel van onroerend goed	4,8	5,5	1,0	2,2	2,8	2,1	2,9	0,5	0,3	0,8
M Specialistische zakelijke diensten	4,2	3,2	0,4	2,4	0,7	2,5	3,4	0,1	0,7	3,2
N Verhuur en overige zakelijke diensten	2,2	2,2	2,2	1,7	2,9	3,9	2,0	1,0	0,8	2,8
O Openbaar bestuur en overheidsdiensten	3,7	1,7	4,1	2,4	3,3	3,7	3,7	2,2	0,7	-0,3
P Onderwijs	3,8	2,7	4,2	4,0	1,9	4,1	1,5	5,1	1,2	0,8
Q Gezondheids- en welzijnszorg	4,4	4,0	1,0	3,4	2,2	3,7	4,1	1,4	1,4	1,3
R-U Cultuur, recreatie, overige diensten	6,3	5,1	2,6	1,2	1,9	2,3	2,2	2,4	0,9	1,0

B.2 Structuureffect

	2002	2003	2004	2005	2006	2007	2008	2009*	2010*	2011*
	%									
Totaal	0,6	0,8	0,6	0,8	0,5	0,1	0,1	1,0	0,6	0,2
<i>Bedrijfstak (sbi 2008)</i>										
A Landbouw, bosbouw en visserij	0,6	0,5	1,0	-1,7	1,1	0,6	0,7	0,0	1,4	0,7
B-E Nijverheid (geen bouw) en energie	1,0	0,9	0,9	1,1	0,5	0,5	0,1	0,5	0,9	0,4
F Bouwnijverheid	0,8	0,9	0,8	1,0	0,7	0,4	0,3	0,9	1,3	0,7
G Handel	0,3	1,3	0,8	1,5	0,9	0,3	0,5	1,4	1,1	0,3
H Vervoer en opslag	0,7	0,7	0,9	1,0	0,4	0,2	0,1	0,7	0,6	0,4
I Horeca	0,3	0,5	0,6	0,7	-0,4	-0,1	0,0	0,3	0,9	-0,2
J Informatie en communicatie	1,5	1,4	1,7	1,2	0,9	0,4	0,1	0,6	1,6	0,5
K Financiële dienstverlening	2,0	1,3	1,2	1,7	0,8	0,6	0,4	1,5	1,3	1,4
L Verhuur en handel van onroerend goed	0,7	0,7	0,0	-0,2	1,1	0,8	0,2	1,1	1,2	1,0
M Specialistische zakelijke diensten	0,3	2,0	1,0	1,4	2,3	0,9	0,3	1,1	1,3	0,7
N Verhuur en overige zakelijke diensten	1,2	-0,1	0,7	0,2	0,5	0,6	0,7	1,3	0,4	0,3
O Openbaar bestuur en overheidsdiensten	0,0	0,6	1,0	0,8	0,2	0,4	0,3	0,4	0,3	1,0
P Onderwijs	-0,4	-0,2	0,0	0,4	-0,1	-0,3	-0,3	0,1	0,0	0,1
Q Gezondheids- en welzijnszorg	-0,2	0,1	0,6	0,6	0,9	0,1	-0,3	0,0	0,0	0,2
R-U Cultuur, recreatie, overige diensten	0,6	0,5	0,0	0,5	0,8	-0,2	-0,2	0,7	1,0	0,1

B.3 Loonkosten per gewerkt uur

	2002	2003	2004	2005	2006	2007	2008	2009*	2010*	2011*
	%									
Totaal	5,2	4,1	2,3	2,8	3,0	3,3	3,1	2,5	1,5	1,5
<i>Bedrijfstak (sbi 2008)</i>										
A Landbouw, bosbouw en visserij	7,2	5,1	0,0	1,1	1,7	3,3	4,3	1,8	4,1	2,1
B-E Nijverheid (geen bouw) en energie	5,6	4,8	3,0	2,0	3,4	3,0	3,8	2,4	1,7	1,8
F Bouwnijverheid	6,0	4,6	3,6	3,1	4,3	2,8	4,4	2,3	1,8	1,1
G Handel	4,2	4,2	0,6	2,8	3,2	2,7	3,5	2,0	1,0	1,1
H Vervoer en opslag	6,1	3,1	1,3	2,0	3,5	3,2	2,5	2,1	2,3	2,0
I Horeca	4,4	1,6	-0,3	3,1	2,1	1,2	2,1	1,5	2,1	0,6
J Informatie en communicatie	6,1	6,1	2,6	3,6	3,6	3,4	3,5	2,6	1,9	1,1
K Financiële dienstverlening	10,1	4,3	4,2	3,1	2,5	6,4	1,7	1,0	4,2	3,9
L Verhuur en handel van onroerend goed	5,5	6,2	0,9	2,0	3,9	2,9	3,1	1,6	1,4	1,8
M Specialistische zakelijke diensten	4,6	5,2	1,5	3,7	3,0	3,4	3,6	1,2	2,0	3,9
N Verhuur en overige zakelijke diensten	3,5	2,1	2,9	1,9	3,4	4,5	2,7	2,4	1,2	3,1
O Openbaar bestuur en overheidsdiensten	3,8	2,3	5,1	3,2	3,6	4,1	4,0	2,6	1,1	0,7
P Onderwijs	3,4	2,5	4,2	4,4	1,8	3,8	1,2	5,2	1,2	1,0
Q Gezondheids- en welzijnszorg	4,2	4,2	1,6	4,0	3,1	3,8	3,7	1,4	1,3	1,5
R-U Cultuur, recreatie, overige diensten	6,9	5,7	2,5	1,9	2,7	2,1	1,9	3,1	1,9	1,1