

# De Nederlandse beroepsbevolking: twee afbakeningen

*Henk-Jan Dirven en Boukje Janssen*

Verschillende uitgangspunten leiden tot andere afbakeningen van de beroepsbevolking. In CBS-publicaties over de werkzame en werkloze beroepsbevolking staat arbeid als sociaal verschijnsel centraal. De internationale richtlijnen van de ILO gaan uit van de productiefactor arbeid. Ook hierover maakt het CBS cijfers. Volgens de internationale richtlijnen ligt de werkloosheid in Nederland lager. Het aandeel van jongeren in de werkloosheid is juist hoger. Wel laten beide benaderingen dezelfde ontwikkeling van de werkloosheid zien.

## 1 Inleiding en achtergrond

Het Centraal Bureau voor de Statistiek (CBS) publiceert periodiek over ontwikkelingen in de omvang en samenstelling van de Nederlandse beroepsbevolking. Centraal in de publicaties van het CBS staan de definities die zijn vastgesteld door de Centrale Commissie voor de Statistiek (CCS). Daarbij wordt uitgegaan van arbeid als sociaal verschijnsel. Internationaal gelden voor het samenstellen van vergelijkbare statistieken over de beroepsbevolking de richtlijnen van de International Labour Office (ILO). Deze hebben een ander uitgangspunt dan de CCS-definitie van de beroepsbevolking. Uitgangspunt van de ILO-richtlijnen is vooral de totale inzet van de productiefactor arbeid weer te geven.

De verschillende uitgangspunten van de definities van CCS en ILO leiden tot afwijkende afbakeningen van de beroepsbevolking en daarmee ook tot andere cijfers over de werkloosheid. Dit artikel beoogt inzicht te geven in de verschillen tussen de beide afbakeningen en de daaruit resulterende uitkomsten. In het vervolg van dit artikel wordt de CCS-definitie aangeduid als de nationale definitie van de beroepsbevolking en de ILO-definitie als de internationale definitie.<sup>1)</sup>

## 2. Definities van de beroepsbevolking

### 2.1 *Uitgangspunten nationale definitie*

De *nationale definitie* van de beroepsbevolking (zie kader Nationale definitie) is in 1991 vastgesteld door de CCS. In deze definitie staat de beschrijving van *arbeid als sociaal verschijnsel* centraal. Dit sluit in begripsmatig opzicht aan bij wat de meeste gebruikers van statistische gegevens intuïtief onder de beroepsbevolking verstaan, namelijk mensen die een substantieel aantal uren per week (willen) werken (Bierings, Imbens en Van Bochove 1991).

<sup>1)</sup> De internationale definitie van de beroepsbevolking wordt ook binnen de nationale context gebruikt, onder andere door het Centraal Planbureau (CPB). Gegevens over beroepsbevolking en werkloosheid op basis van de ILO-richtlijnen worden door het CBS op StatLine gepubliceerd.

## Nationale definitie

---

De nationale definitie van de **beroepsbevolking** luidt als volgt:

- De beroepsbevolking omvat personen die een substantieel aantal uren per week betaald werken of dat daadwerkelijk willen.

De beroepsbevolking valt uiteen in de werkzame beroepsbevolking en de werkloze beroepsbevolking. Tot de **werkzame beroepsbevolking** worden gerekend:

- Personen die een substantieel aantal uren per week betaald werken.

Tot de **werkloze beroepsbevolking** worden gerekend:

- Personen die daadwerkelijk een substantieel aantal uren per week willen werken.

In de operationalisering van een substantieel aantal uren wordt uitgegaan van ten minste twaalf uur per week. Vanaf anderhalve dag per week geeft de meerderheid van de mensen namelijk aan dat betaald werk de belangrijkste bezigheid is (Bierings, Imbens en Van Bochove 1991).

Tot de beroepsbevolking worden personen gerekend die:

- ten minste twaalf uur per week werken, of
- werk hebben aanvaard waardoor ze ten minste twaalf uur per week gaan werken, of
- verklaren ten minste twaalf uur per week te willen werken, daarvoor beschikbaar zijn en activiteiten ontplooiën om werk voor ten minste twaalf uur te vinden.

Van de beroepsbevolking worden de personen die ten minste twaalf uur per week werken tot de 'werkzame beroepsbevolking' gerekend en degenen die niet of minder dan twaalf uur werken tot de 'werkloze beroepsbevolking'.

In de nationale definitie van de beroepsbevolking zijn geen leeftijdsgrenzen opgenomen. In de praktijk wordt bij publicaties uitgegaan van de bevolking (in particuliere huishoudens) van 15–64 jaar.

Tot de overwegingen bij de invoering van de CCS-definitie behoorde het feit dat de benadering van arbeid als sociaal verschijnsel niet alleen bruikbaar is in arbeidsstatistieken, maar tevens kan worden benut in andere sociale statistieken, zoals statistieken over de leefsituatie van de bevolking, de sociaaleconomische situatie en dergelijke. In dergelijke statistieken is een indeling van de bevolking in brede sociaaldemografische categorieën gewenst.

### 2.2 *Uitgangspunten internationale definitie*

Internationaal gelden voor het samenstellen van vergelijkbare statistieken over de beroepsbevolking de richtlijnen van de ILO (zie kader Internationale definitie). Uitgangspunt is een definitie van economische activiteiten die aansluit bij het systeem van nationale rekeningen. De economisch actieve bevolking omvat daarbij alle personen die in een bepaalde referentieperiode arbeid aanbieden voor de productie van goederen en diensten. Doel is vooral de totale inzet van de productiefactor arbeid weer te geven. Dat is een andere doelstelling dan bij de nationale definitie van de beroepsbevolking, waarbij de beschrijving van arbeid als sociaal verschijnsel centraal staat.

## Internationale definitie

---

Internationaal gelden bij de afbakening van de werkzame en werkloze beroepsbevolking de richtlijnen van de Internationale Arbeidsorganisatie (de ILO), zoals vastgesteld op de 13e en 14e internationale conferentie van arbeidsstatistici (ICLS).

De internationale definitie van de **beroepsbevolking** (*the economically active population*) luidt als volgt:

- All persons above a specified minimum age who, during a specified brief period (one day or one week), fulfil the requirements for inclusion among the employed or unemployed.

Tot de **werkzame beroepsbevolking** worden gerekend:

- All persons who, during a specified reference period, performed some work for wage or salary, or profit or family gain, in cash or in kind.

Tot de **werkloze beroepsbevolking** worden gerekend:

- All persons who, during a specified reference period, were without work, currently available for work and seeking work.

Bij de operationalisering van deze definities wordt uitgegaan van werkzaamheden van ten minste één uur (some work). In de internationale definitie van de beroepsbevolking zijn geen leeftijdsgrenzen opgenomen. In de praktijk wordt bij publicaties uitgegaan van de bevolking (in particuliere huishoudens) van 15–74 jaar.

Een definitie waarbij arbeid als productiefactor centraal staat en alle personen met betaald werk tot de beroepsbevolking worden gerekend, werd door de CCS als veel te ruim beoordeeld voor gebruik in andere statistieken. Zo zouden dan bijvoorbeeld studenten en scholieren met een kleine bijbaan (bijvoorbeeld een krantenwijk) tot de werkzame beroepsbevolking worden gerekend. Maar ook zouden mensen die een kleine baan hebben en meer uren willen werken, niet als werkloos (potentieel arbeidsaanbod) worden beschouwd.

### 2.3 *Verschillen in operationalisering*

De verschillende uitgangspunten van beide definities leiden tot verschillen in de operationalisering. Het belangrijkste verschil betreft het zogenoemde urencriterium. Daarnaast wijkt de nationale definitie van de werkloze beroepsbevolking bij de operationalisering van de beschikbaarheids- en zoekcriteria op een aantal punten af van de internationale richtlijnen. En tot slot is er een verschil in de leeftijdsafbakening van de beroepsbevolking.

#### *Urencriterium*

Het belangrijkste verschil van de nationale definitie ten opzichte van de internationale richtlijnen betreft het zgn. urencriterium. De ILO-richtlijnen voor het samenstellen van statistieken over de beroepsbevolking gaan uit van de notie van 'some work'. Dit staat tegenover de notie van 'een substantieel aantal uren' in de nationale definitie. De operationalisering van beide definities sluiten hierbij aan. Internationaal geldt het zgn. 1-uurscriterium, terwijl nationaal wordt uitgegaan van ten minste twaalf uur.

#### *Willen werken*

In de nationale definitie van werkloosheid worden personen die geen werk hebben, die twaalf uur of meer per week willen werken en die voldoen aan de beschikbaarheids- en zoekcriteria tot de werklozen gerekend. Dit willen werken komt niet terug in de internationale definitie. Iedereen die geen werk heeft en voldoet aan de beschikbaarheids- en zoekcriteria wordt volgens de internationale definitie tot de werklozen gerekend.

#### *Beschikbaarheidstermijn*

Volgens de internationale definitie van werkloosheid moet iemand binnen twee weken beschikbaar zijn. Voor de nationale definitie geldt dat in principe ook, maar worden hierop uitzonderingen toegestaan. Als iemand aangeeft niet binnen twee weken te kunnen beginnen vanwege een opzegtermijn van een huidige werkkring (van minder dan twaalf uur per week), het afronden van vrijwilligerswerk, het moeten regelen van kinderopvang, of vanwege vakantie of ziekte, dan wordt een beschikbaarheidstermijn van drie maanden aangehouden.

#### *Zoekcriteria*

Zowel volgens de nationale als de internationale definitie moet men de afgelopen vier weken hebben gezocht. Voor de nationale definitie wordt hierop een uitzondering gemaakt als personen het afgelopen half jaar wel gezocht hebben, maar in de afgelopen vier weken niet omdat ze in afwachting zijn van de uitkomst van een sollicitatieprocedure. Deze personen tellen ook mee als werkzoekend.

#### *Reeds werk gevonden*

Volgens de nationale definitie worden personen die niet of minder dan twaalf uur per week werken en die werk van twaalf uur of meer per week hebben gevonden, altijd tot de werklozen gerekend. De termijn waarop ze kunnen beginnen en de beschikbaarheids- en zoekcriteria zijn volgens de nationale definitie niet van belang. Bij de internationale definitie speelt de termijn waarop personen zonder werk in een nieuwe baan kunnen beginnen, wel een rol. Personen die binnen drie maanden kunnen beginnen, worden tot de werklozen gerekend indien aan het beschikbaarheidscriterium is voldaan. De zoekcriteria zijn in die

situatie niet van toepassing. Als het drie maanden of langer duurt voordat de baan start, dan is de persoon werkloos als zowel aan het beschikbaarheids- als het zoekcriterium is voldaan.

### Leeftijdsgrenzen

Nationaal en internationaal worden bij de afbakening van de beroepsbevolking verschillende leeftijdsgrenzen gehanteerd. De nationale cijfers hebben betrekking op de bevolking van 15–64 jaar. Internationaal tellen ook de 65- tot en met 74-jarigen mee (zie kader).

### Leeftijdsgrenzen aan de beroepsbevolking?

De naderende verhoging van de AOW-leeftijd kan aanleiding geven om de leeftijdsbovengrens van de beroepsbevolking te heroverwegen. Onderstaande tabel laat voor het jaar 2011 zien welke consequenties een verhoging van deze grens heeft voor de geschatte omvang van de werkloze beroepsbevolking, de netto arbeidsparticipatie en het werkloosheidspercentage. Daarbij is uitgegaan van de nationale definitie van de beroepsbevolking.

Verhoging van de leeftijdsbovengrens gaat gepaard met een kleine toename van het aantal werklozen. Bij een bovengrens van 75 jaar komen er 6 duizend werklozen bij. Het werkloosheidspercentage – het aandeel werklozen in de beroepsbevolking – verandert niet. Wel daalt de netto arbeidsparticipatie – het aandeel van de werkzame beroepsbevolking in de bevolking – aanzienlijk. Bij een bovengrens van 65 jaar participeert 67 procent van de bevolking. Als de 65- tot 74-jarigen worden meegeteld, dan is dat 60 procent. Dit verschil ontstaat doordat een relatief groot deel van de 65-plussers niet tot de beroepsbevolking behoort. De noemer van

de netto arbeidsparticipatie (i.c. de totale werkzame, werkloze en niet-beroepsbevolking) neemt bij een bovengrens van 75 jaar dan ook veel sneller toe dan de teller (i.c. de werkzame beroepsbevolking).

### Werkloosheid en arbeidsparticipatie na verhoging van de leeftijdsbovengrens van de beroepsbevolking, nationale definitie

	Werkloze beroepsbevolking	Werkloosheids- percentage	Netto arbeidsparticipatie
	x 1 000	%	
15–64 jaar	419	5,4	67,2
15–65 jaar	420	5,4	66,2
15–66 jaar	422	5,4	65,3
15–74 jaar	425	5,4	59,9

## 3 Resultaten

### 3.1 Overlap en verschil

De werkzame en werkloze beroepsbevolking volgens de nationale en de internationale definitie overlappen grotendeels, maar laten vanwege de andere afbakeningen ook aanzienlijke verschillen zien. Mensen kunnen nationaal en internationaal tot verschillende groepen worden gerekend. Zo zijn er bijvoorbeeld mensen die volgens de nationale definitie werkloos zijn of niet behoren tot de beroepsbevolking, maar die internationaal toch deel uitmaken van de werkzame beroepsbevolking omdat ze een paar uur in de week werken. Ook zijn er mensen die nationaal niet tot de beroepsbevolking behoren, maar die internationaal als werkloos worden beschouwd omdat ze op zoek zijn naar een klein baantje.

Tabel 3.1.1 geeft een kruising van de bevolking van 15 tot en met 74 jaar naar arbeidspositie volgens de nationale en de internationale definitie. De bijna 1,5 miljoen 65–74-jarigen behoren niet tot de potentiële beroepsbevolking volgens de nationale definitie maar wél volgens de internationale definitie. Ze zijn apart opgenomen zodat de totale aantallen volgens de internationale definitie overeenkomen met de cijfers van Eurostat en op StatLine.

De meeste mensen die nationaal worden gerekend tot de werkzame, werkloze of niet-beroepsbevolking vallen internationaal in dezelfde categorie. Een aanzienlijk aantal – 878 duizend mensen – wordt evenwel tot een andere groep gerekend. Het gaat dan vooral om personen – 780 duizend – die nationaal niet tot de beroepsbevolking worden geteld, maar internationaal wel omdat ze enkele uren per week werkzaam zijn.

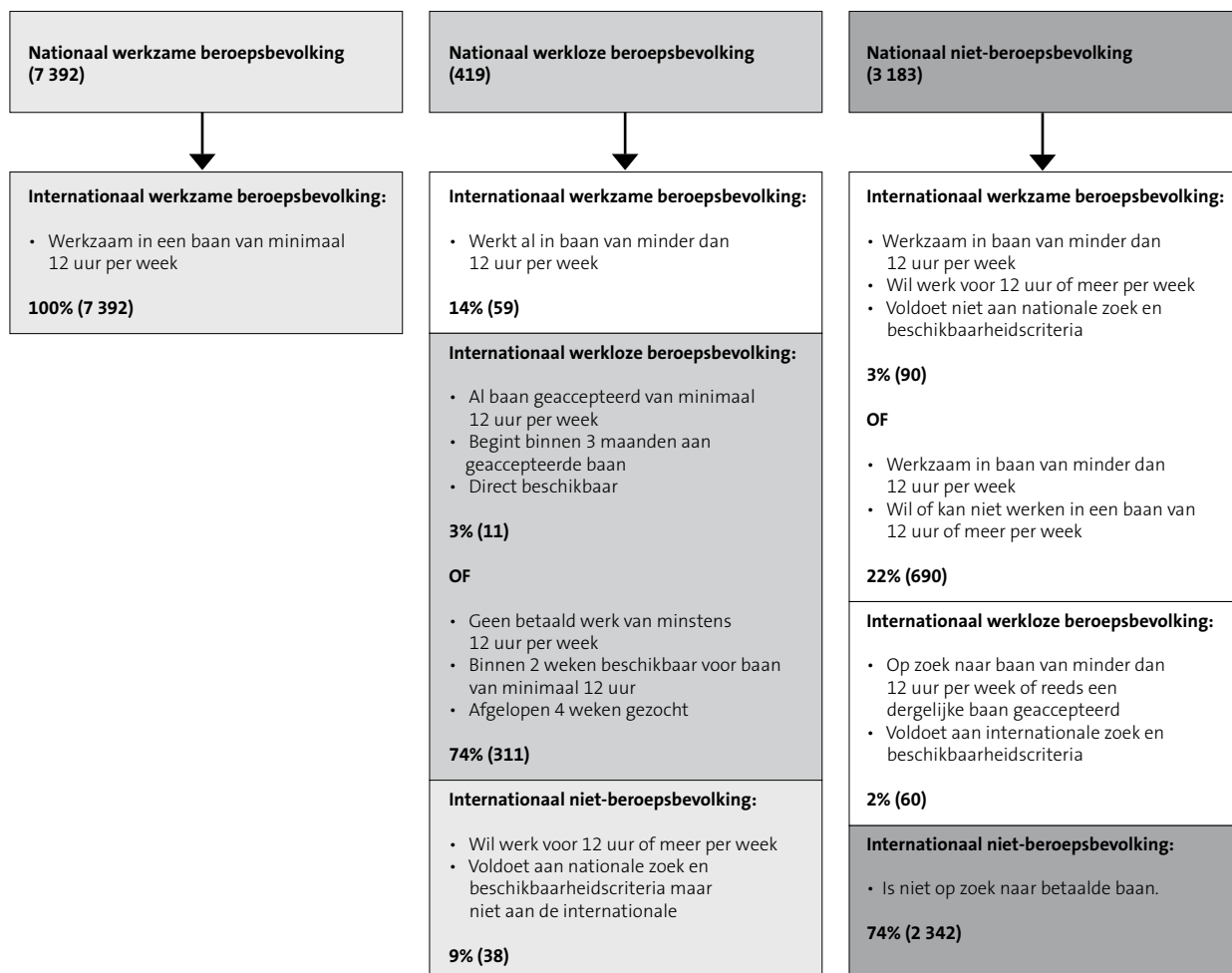
### 3.1.1 Beroepsbevolking volgens nationale en internationale definitie, 2011

	Internationaal			totaal
	werkzame beroepsbevolking	werkloze beroepsbevolking	niet-beroepsbevolking	
	x 1 000			
<b>Nationaal</b>				
Werkzame beroepsbevolking	7 392	0	0	7 392
Werkloze beroepsbevolking	59	322	38	419
Niet-beroepsbevolking	780	60	2 342	3 183
65–74-jarigen	125	7	1 326	1 458
Totaal	8 357	389	3 706	12 452

Een gedetailleerde onderverdeling van de beroepsbevolking volgens de nationale definitie naar de indeling volgens de internationale definitie is schematisch weergegeven in figuur 3.1.2.

### 3.1.2 Nationale definitie van de beroepsbevolking opgesplitst naar de internationale definitie, 2011

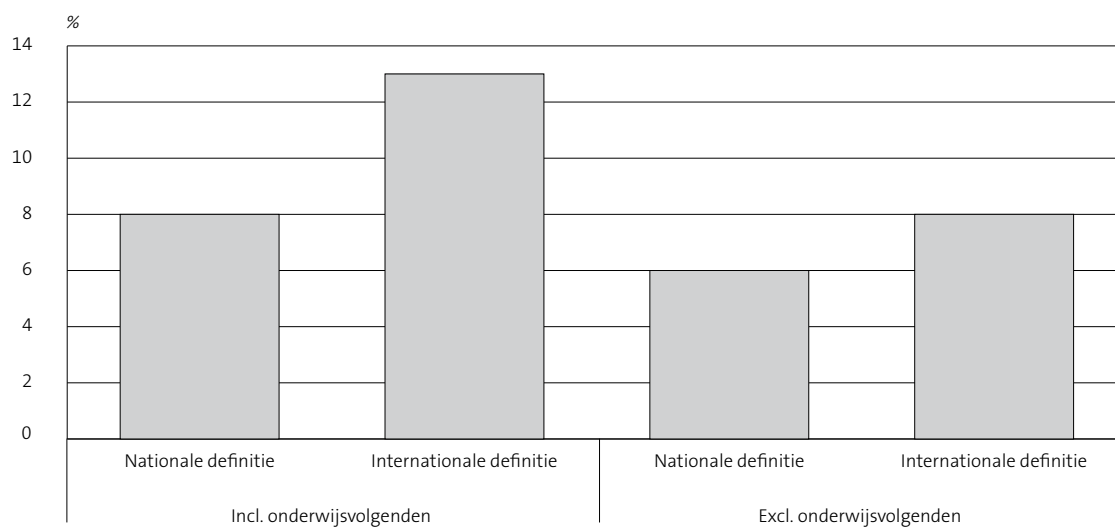
Absolute aantallen x 1 000, personen van 15–64 jaar



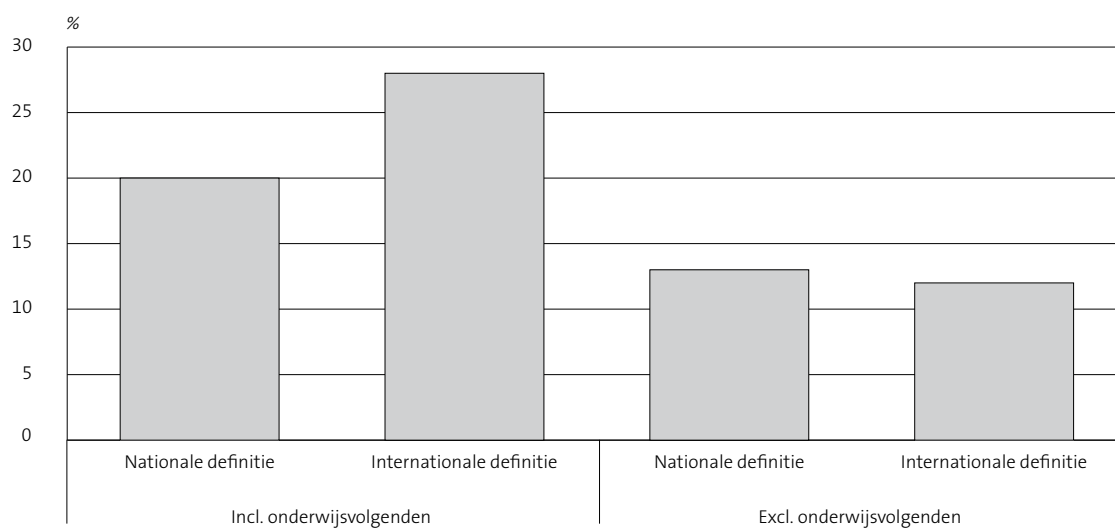
### 3.2 Samenstelling

De beide definities van de beroepsbevolking laten vooral naar leeftijd een verschil in samenstelling tussen de onderscheiden groepen zien (zie B.1). Daarentegen zijn de verschillen naar geslacht en herkomst gering. Zo is het aandeel jongeren in de werkzame beroepsbevolking volgens de internationale definitie met 16 procent een stuk groter dan de 10 procent volgens de nationale definitie. Dit hangt samen met het urencriterium: internationaal tellen ook mensen die maar een paar uur per week werken, mee in de werkzame beroepsbevolking. Het gaat dan veelal om scholieren en studenten met een bijbaantje. Als deze onderwijsvolgende populatie niet mee wordt gerekend dan is het aandeel jongeren in de werkzame beroepsbevolking volgens de nationale definitie nog 6 procent en volgens de internationale definitie

#### 3.2.1 Aandeel binnen de werkzame beroepsbevolking met flexibele baan, 2011



#### 3.2.2 Aandeel jongeren van 15–24 jaar binnen de werkeloze beroepsbevolking, 2011



7 procent. Hierdoor zitten in de werkzame beroepsbevolking volgens de internationale definitie dan ook meer werkenden met een flexibel contract dan in de werkzame beroepsbevolking volgens de nationale definitie. Volgens de nationale definitie zijn er meer mensen met een vast dienstverband. Deze verschillen verdwijnen grotendeels als de onderwijsvolgende populatie buiten beschouwing wordt gelaten.

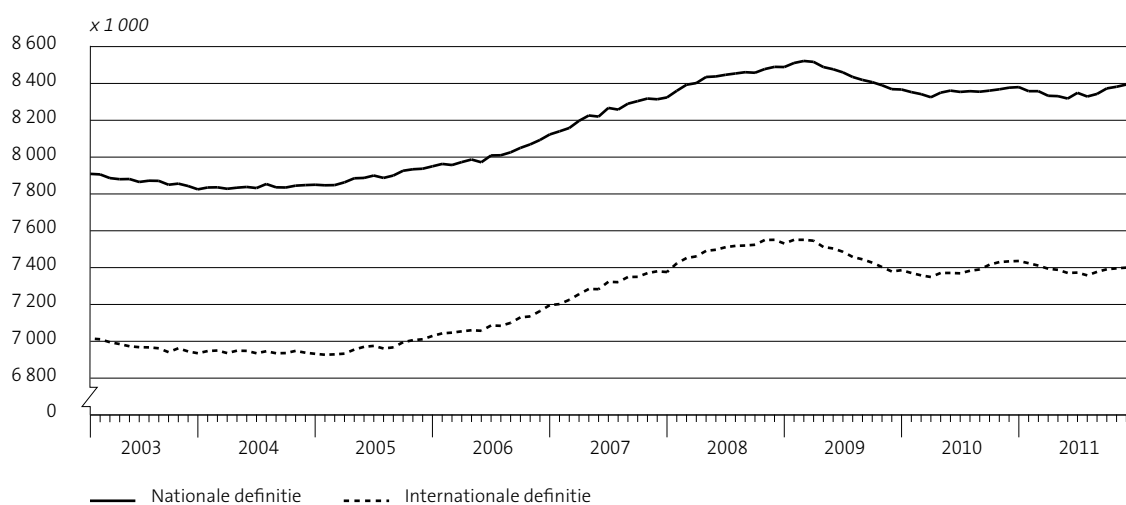
Ook is het aandeel jongeren in de internationale werkloosheid beduidend hoger dan in de groep werklozen volgens de nationale definitie. Dit ligt voor de hand omdat jongeren die op zoek zijn naar een kleine (bij) baan volgens deze definitie ook werkloos zijn. Internationaal is 28 procent van de werklozen jonger dan 25 jaar. Nationaal is dat 20 procent. Als de onderwijsvolgenden buiten beschouwing worden gelaten, dan verdwijnt dit verschil vrijwel volledig.

Het aandeel jongeren in de niet-beroepsbevolking is volgens de nationale definitie met 37 procent een stuk groter dan de 26 procent volgens de internationale definitie. Ook bij de niet-beroepsbevolking ontstaat het verschil voornamelijk door de onderwijsvolgenden. Er zijn relatief veel scholieren en studenten die nationaal niet tot de beroepsbevolking worden gerekend maar internationaal wel, omdat ze werken in of op zoek zijn naar een kleine baan.

### 3.3 Ontwikkeling

Over een langere periode beschouwd, laten beide definities een vergelijkbare ontwikkeling zien van het aantal personen dat tot de werkzame beroepsbevolking behoort. Wel ligt het niveau van de werkzame beroepsbevolking volgens de internationale definitie daarbij aanzienlijk hoger dan volgens de nationale definitie. Het gemiddelde niveauverschil vanaf 2003 is ruim 900 duizend personen. Dit betreft grotendeels personen die minder dan twaalf uur per week werken. Deze groep bestaat voor een belangrijk deel uit scholieren en studenten. Daarnaast heeft het verschil te maken met het feit dat de internationale definitie een andere leeftijdsafbakening hanteert. De werkzame 65- tot en met 74-jarigen worden internationaal immers ook meegenomen. In 2011 was het verschil in het jaarcijfer tussen beide definities 965 duizend. Indien voor de internationale definitie ook de bovengrens van 64 jaar zou worden aangehouden, dan zou het verschil nog 840 duizend zijn. Er zijn dus 125 duizend 65- tot en met 74-jarigen die volgens de

#### 3.3.1 Werkzame beroepsbevolking, maandcijfers seizoengecorrigeerd<sup>1)</sup>

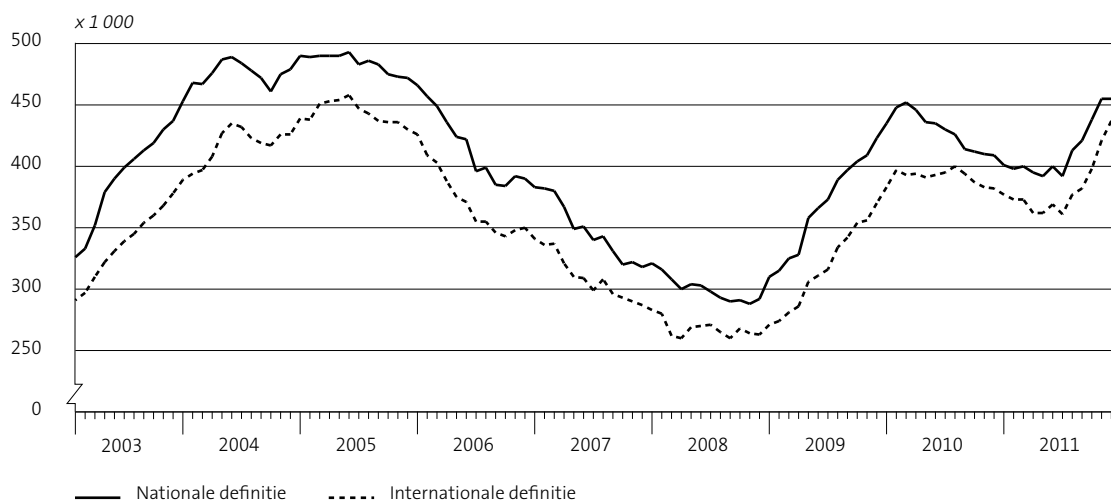


<sup>1)</sup> Het seizoenseffect (het verschil tussen het niet voor seizoeninvloeden gecorrigeerde cijfer en het voor seizoeninvloeden gecorrigeerde cijfer) per maand, kan voor de verschillende werkloosheidsdefinities in sommige maanden verschillen.

internationale definitie tot de werkzame beroepsbevolking horen. Als de onderwijsvolgenden in beide gevallen buiten beschouwing worden gelaten, dan resteert er nog een verschil van 311 duizend. Ruim 60 procent van het overgebleven verschil wordt dus verklaard door jongeren die naast hun studie een kleine baan hebben.

Ook de ontwikkeling van het aantal werklozen laat over een langere periode volgens beide definities een vergelijkbare trend zien. Wel is het aantal werklozen volgens de nationale definitie over de hele linie hoger dan volgens de internationale definitie. Het gemiddelde verschil vanaf 2003 is 43 duizend. In 2011 was het verschil in het jaarcijfer 31 duizend. Hier zorgt het elimineren van 65- tot en met 74-jarigen en van onderwijsvolgenden juist voor een groter verschil in niveau. Als de 65- tot en met 74-jarigen buiten beschouwing worden gelaten dan neemt het verschil toe tot 37 duizend. In 2011 waren volgens de internationale definitie namelijk 6 duizend 65–74 jarigen werkloos. Als de onderwijsvolgenden buiten de populatie worden gelaten, dan wordt het verschil zelfs 59 duizend. Dit komt doordat het aandeel jongeren in de werkloosheid bij de internationale definitie een stuk groter is.

### 3.3.2 Werkloze beroepsbevolking, maandcijfers seizoengecorrigeerd<sup>1)</sup>



<sup>1)</sup> Het seizoenseffect (het verschil tussen het niet voor seizoeninvloeden gecorrigeerde cijfer en het voor seizoeninvloeden gecorrigeerde cijfer) per maand, kan voor de verschillende werkloosheidsdefinities in sommige maanden verschillen.

Doordat de werkzame beroepsbevolking volgens de nationale definitie zoveel kleiner is dan volgens de internationale definitie, is het werkloosheidspercentage volgens de nationale definitie beduidend hoger dan het percentage volgens de internationale definitie. Het werkloosheidspercentage is immers het aandeel werklozen ten opzichte van de totale (werkzame en werkloze beroepsbevolking). In 2011 was 5,4 procent van de beroepsbevolking werkloos volgens de nationale definitie. Volgens de internationale definitie was dat 4,4 procent. Het gemiddelde verschil in het werkloosheidspercentage vanaf 2003 is 1,1 procentpunt.

## 4 Conclusies

De nationale en internationale definities van de (werkzame en werkloze) beroepsbevolking hebben verschillende uitgangspunten. Op grond daarvan wordt de beroepsbevolking verschillend afgebakend en lopen de schattingen van de omvang van de werkzame en werkloze beroepsbevolking uiteen. Zo is de



Nederlandse werkloosheid volgens de internationale definitie – zowel in absolute aantallen als relatief ten opzichte van de totale beroepsbevolking – een stuk lager dan volgens de nationale definitie. Ook de samenstelling van de werkloosheid verschilt: het aandeel jongeren binnen de werkloze beroepsbevolking is internationaal aanzienlijk hoger. De ontwikkeling van de werkloosheid laat volgens beide benaderingen nagenoeg hetzelfde verloop zien.

Ook schattingen van de omvang van de werkzame beroepsbevolking lopen flink uiteen. Internationaal tellen aanzienlijk meer mensen als werkzaam dan volgens de nationale definitie. De meesten hiervan zijn overigens onderwijsvolgend. Mede hierdoor is het aandeel mensen met een flexibele baan in de internationale cijfers een stuk hoger. De ontwikkeling van de werkzame beroepsbevolking verloopt daarentegen vrijwel gelijk.

### **Technische toelichting**

#### *Data*

De gegevens in dit artikel zijn afkomstig uit de Enquête Beroepsbevolking (EBB). De EBB is een steekproefonderzoek onder personen die in Nederland wonen, met uitzondering van personen in inrichtingen, instellingen en tehuizen (institutionele bevolking). Voor de EBB wordt elk jaar een steekproef getrokken van ongeveer 1 procent van de Nederlandse bevolking.

### **Literatuur**

Bierings, H.B.A., J.C.M. Imbens en C.A. van Bochove (1991),  
De definitie van de beroepsbevolking, Suppl. soc-econ.  
Mndstat 91/1.

## B.1 Verdeling beroepsbevolking volgens de nationale en internationale definitie naar achtergrondkenmerken, 2011

	Nationaal werkzaam	Internationaal werkzaam	Nationaal werkzaam en niet-onderwijsvolgend	Internationaal werkzaam en niet-onderwijsvolgend
	%			
Man	55	53	56	54
Vrouw	45	47	44	46
15-24 jaar	10	16	6	7
25-34 jaar	22	21	21	21
35-44 jaar	26	24	27	27
45-54 jaar	26	25	28	28
55-64 jaar	15	15	17	18
Autochtoon	81	81	82	82
Westers allochtoon	9	9	9	9
Niet-westers allochtoon	9	9	9	9
Vaste baan	77	73	78	76
Flexibele baan	8	13	6	8
Zelfstandige	15	14	16	16
<12 uur p/w werkzaam	0	10	0	5
12-24 uur p/w werkzaam	22	20	21	20
> 24 uur p/w werkzaam	78	70	79	75
	Nationaal werkloos	Internationaal werkloos	Nationaal werkloos en niet-onderwijsvolgend	Internationaal werkloos en niet-onderwijsvolgend
Man	53	54	54	56
Vrouw	47	46	46	44
15-24 jaar	20	28	13	12
25-34 jaar	23	19	23	21
35-44 jaar	21	19	23	23
45-54 jaar	23	21	25	26
55-64 jaar	14	14	16	18
Autochtoon	63	62	64	63
Westers allochtoon	12	12	12	12
Niet-westers allochtoon	25	25	23	24
	Nationaal niet-beroepsbevolking	Internationaal niet-beroepsbevolking	Nationaal niet-beroepsbevolking en niet-onderwijsvolgend	Internationaal niet-beroepsbevolking en niet-onderwijsvolgend
Man	38	38	32	34
Vrouw	62	62	68	66
15-24 jaar	37	26	5	5
25-34 jaar	8	9	8	9
35-44 jaar	11	12	16	15
45-54 jaar	13	15	21	20
55-64 jaar	31	38	50	52
Autochtoon	74	72	76	74
Westers allochtoon	10	11	11	11
Niet-westers allochtoon	16	17	14	15