



Persbericht

PB12-014
29 februari 2012
9.30 uur

Lichte toename aantal bijstandsuitkeringen in 2011

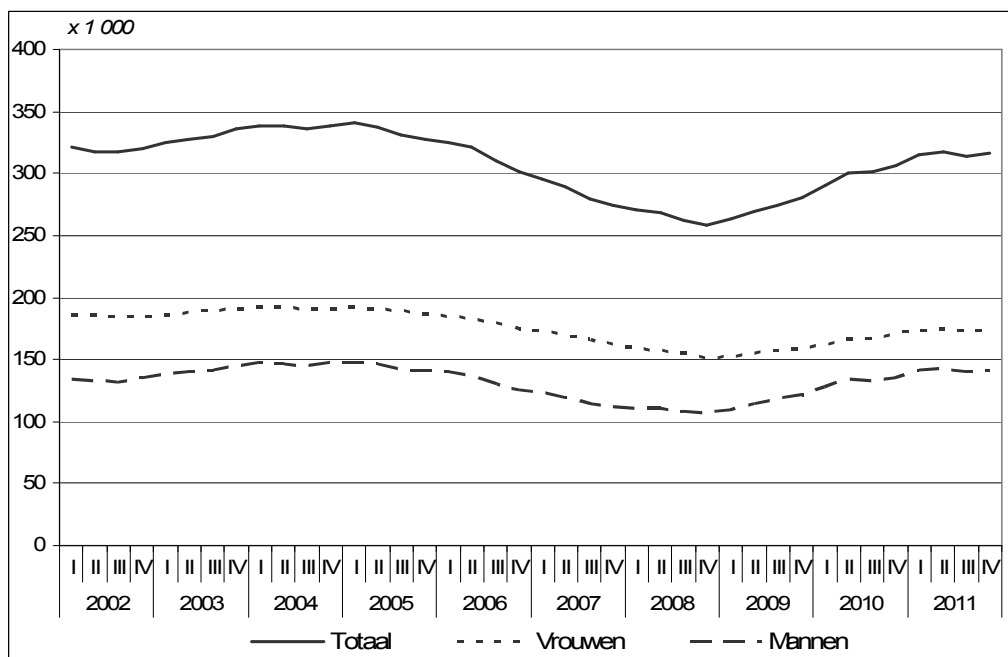
- **316 duizend bijstandsuitkeringen ultimo 2011**
- **9 duizend bijstandsuitkeringen meer dan een jaar eerder**
- **minder uitkeringen aan jongeren**
- **grote regionale verschillen in groei aantal uitkeringen**

Eind 2011 werden 316 duizend bijstandsuitkeringen verstrekt aan thuiswonenden tot 65 jaar. Dat zijn er 9 duizend meer dan een jaar eerder. In 2010 bedroeg de stijging nog 26 duizend bijstandsuitkeringen. Dit blijkt uit cijfers van het CBS.

Sinds begin 2009 is het aantal bijstandsuitkeringen bijna voortdurend toegenomen. De stijging in 2011 was echter lager dan in de twee voorgaande jaren. Aan jongeren tot 27 jaar zijn duizend bijstandsuitkeringen minder versterkt dan een jaar eerder. In 2010 nam het aantal uitkeringen onder jongeren nog toe met ruim 7 duizend. Daarnaast is de stijging van het aantal bijstandsuitkeringen aan personen van 27 jaar en ouder 9 duizend lager dan in 2010.

De ontwikkeling van het aantal bijstandsuitkeringen verschilt sterk per gemeente. Zo steeg in de periode 2009-2011 bij de gemeenten met 100 duizend of meer inwoners in Almere het aantal bijstandsuitkeringen met 46 procent, terwijl dat in Breda slechts 1 procent was. De regionale ontwikkeling van het aantal bijstandsuitkeringen hangt onder meer samen met de lokale arbeidsmarkt en demografische kenmerken van de desbetreffende bijstandspopulatie.

Aantal bijstandsuitkeringen aan thuiswonenden tot 65 jaar ¹⁾



¹⁾ Uitkeringen in het kader van WWB of WIJ

Bron: CBS

Technische toelichting

De uitkomsten over het aantal bijstandsuitkeringen krachtens de Wet werk en bijstand (WWB) en de Wet investeren in jongeren (WIJ) zijn gebaseerd op gegevens van gemeenten. De WIJ is met ingang van 1 oktober 2009 van kracht en heeft betrekking op jongeren in de leeftijd van 16 tot 27 jaar. Jongeren onder de 18 jaar komen niet in aanmerking voor een WIJ-inkomensvoorziening, wel voor een werkleeraanbod.

De Wet investeren in jongeren beoogt dat jongeren werken en/of een opleiding volgen. Als een jongere tot 27 jaar een aanvraag doet voor bijstand is de gemeente verplicht de aanvrager een aanbod te doen voor werk of scholing of een combinatie van beide. Jongeren die niet op het aanbod ingaan, ontvangen ook geen uitkering. Wordt het werkleeraanbod geaccepteerd, dan ontstaat het recht op een inkomen dat vergelijkbaar is met een WWB-uitkering.

De uitkomsten hebben betrekking op thuiswonenden met een periodieke algemene bijstandsuitkering (WWB) of een WIJ-uitkering. Wanneer sprake is van een (echt)paar wordt één persoon als aanvrager aangemerkt. Dit is altijd de oudste persoon van het (echt)paar. De uitsplitsingen naar geslacht en leeftijd zijn gebaseerd op deze persoon. Eind 2011 werden 40 duizend bijstandsuitkeringen aan (echt)paren verstrekt.

Het kan voorkomen dat aan één huishouden zowel een WWB-uitkering als een WIJ-uitkering wordt verstrekt. Indien in een huishouden met twee partners één partner een uitkering op grond van de WWB ontvangt en de andere partner een uitkering op grond van de WIJ, worden beide uitkeringen geteld.

De mutaties en percentages zijn berekend met onafgeronde aantallen en kunnen daardoor afwijken van uitkomsten die zijn berekend met de afgeronde aantallen in de tabellen. Cijfers van de voorafgaande perioden kunnen zijn aangepast op grond van de meest recente gegevens. Dit wordt aangegeven met een #.

Tabel 1. Bijstandsuitkeringen aan thuiswonenden tot 65 jaar ²⁾

| | Ultimo | | | | Mutatie ultimo | | |
|----------------------|----------------|------|------|-------|----------------|--------------|---------------|
| | 2008 | 2009 | 2010 | 2011* | 2009 2008 | 2010 2009 | 2011* 2010 |
| | <i>x 1 000</i> | | | | | | |
| Totaal ¹⁾ | 259 | 281 | 307 | 316 | 22 | 26 | 9 |
| Jonger dan 27 jaar | 21 | 27 | 35 | 34 | 6 | 7 | -1 |
| 27 tot 35 jaar | 35 | 41 | 48 | 51 | 6 | 7 | 3 |
| 35 tot 45 jaar | 67 | 71 | 75 | 76 | 3 | 4 | 1 |
| 45 tot 55 jaar | 70 | 75 | 81 | 85 | 5 | 6 | 4 |
| 55 tot 65 jaar | 64 | 66 | 69 | 70 | 2 | 3 | 1 |
| Mannen | 107 | 122 | 136 | 141 | 15 | 15 | 5 |
| Jonger dan 27 jaar | 8 | 12 | 16 | 15 | 4 | 3 | -1 |
| 27 tot 35 jaar | 14 | 18 | 22 | 23 | 4 | 4 | 1 |
| 35 tot 45 jaar | 28 | 31 | 34 | 35 | 3 | 3 | 1 |
| 45 tot 55 jaar | 30 | 34 | 37 | 39 | 3 | 3 | 2 |
| 55 tot 65 jaar | 26 | 27 | 28 | 29 | 1 | 2 | 1 |
| Vrouwen | 152 | 159 | 171 | 174 | 7 | 12 | 4 |
| Jonger dan 27 jaar | 13 | 15 | 19 | 19 | 2 | 4 | 0 |
| 27 tot 35 jaar | 21 | 23 | 26 | 27 | 2 | 3 | 2 |
| 35 tot 45 jaar | 39 | 40 | 41 | 42 | 1 | 1 | 1 |
| 45 tot 55 jaar | 40 | 42 | 44 | 46 | 2 | 2 | 2 |
| 55 tot 65 jaar | 39 | 39 | 40 | 41 | 1 | 1 | 0 |
| Leefvorm | | | | | | | |
| Alleenstaande | 153 | 170 | 189 | 196 | 17 | 19 | 6 |
| Alleenstaande ouder | 68 | 71 | 77 | 78 | 2 | 6 | 1 |
| (Echt)paar | 37 | 39 | 40 | 40 | 2 | 0 | 0 |
| Anders | 1 | 1 | 1 | 2 | 0 | 0 | 1 |

¹⁾ Inclusief onbekend

²⁾ Uitkeringen in het kader van WWB of WIJ

* Voorlopig cijfer

Bron: CBS

Tabel 2. Ontwikkeling bijstandsuitkeringen aan thuiswonenden tot 65 jaar in gemeenten met 100 duizend of meer inwoners ¹⁾

| Gemeente | Ultimo 2008 | Ultimo 2011* | Mutatie 2011 t.o.v. 2008* | |
|--|----------------|----------------|---------------------------|-----------|
| | | | Abs. | % |
| Almere | 3 210 | 4 690 | 1 470 | 46 |
| Emmen | 2 020 | 2 790 | 780 | 38 |
| Haarlemmermeer | 1 030 | 1 370 | 330 | 32 |
| Zoetermeer | 1 870 | 2 390 | 520 | 28 |
| Zaanstad | 2 050 | 2 620 | 570 | 28 |
| 's-Hertogenbosch | 2 310 | 2 910 | 600 | 26 |
| 's-Gravenhage | 15 050 | 18 750 | 3 690 | 25 |
| Tilburg | 4 230 | 5 250 | 1 020 | 24 |
| Zwolle | 2 070 | 2 560 | 490 | 24 |
| Amersfoort | 1 950 | 2 420 | 470 | 24 |
| Apeldoorn | 2 050 | 2 470 | 430 | 21 |
| Enschede | 4 150 | 4 960 | 810 | 19 |
| Groningen | 7 120 | 8 480 | 1 370 | 19 |
| Utrecht | 5 840 | 6 960 | 1 120 | 19 |
| Nijmegen | 4 600 | 5 460 | 860 | 19 |
| Amsterdam | 29 790 | 34 490 | 4 710 | 16 |
| Rotterdam | 27 740 | 32 090 | 4 350 | 16 |
| Haarlem | 2 260 | 2 580 | 310 | 14 |
| Arnhem | 4 820 | 5 410 | 590 | 12 |
| Leiden | 2 360 | 2 620 | 270 | 11 |
| Maastricht | 2 710 | 3 000 | 290 | 11 |
| Ede | 1 110 | 1 230 | 120 | 11 |
| Eindhoven | 4 660 | 5 120 | 460 | 10 |
| Dordrecht | 2 730 | 2 900 | 170 | 6 |
| Breda | 3 120 | 3 150 | 30 | 1 |
| Gemeenten met 100 000 of meer inwoners ultimo 2011 | 140 850 | 166 650 | 25 800 | 18 |
| Gemeenten tot 100 000 inwoners ultimo 2011 | 117 930 | 149 030 | 31 100 | 26 |
| Nederland | 258 780 | 315 680 | 56 900 | 22 |

¹⁾ Uitkeringen in het kader van WWB of WIJ

* Voorlopig cijfer

Bron: CBS