



Persbericht

PB12-009
15 februari 2012
9.30 uur

Economie 0,7 procent gekrompen

- In vierde kwartaal 0,7 procent krimp t.o.v. een jaar eerder
- Consumptie 1,8 procent lager
- Minder uitvoer Nederlands product
- Ook 0,7 procent krimp t.o.v. derde kwartaal
- Gemiddeld 1,2 procent groei in 2011
- Lichte stijging aantal banen

Volgens de eerste, voorlopige raming van het CBS is de Nederlandse economie in het vierde kwartaal van 2011 met 0,7 procent gekrompen ten opzichte van een jaar eerder. Daarmee komt de economische groei voor 2011 uit op 1,2 procent. De krimp in het vierde kwartaal is grotendeels toe te schrijven aan een verdere daling van de consumptie door huishoudens. Maar ook een krimp van de overheidsconsumptie en de uitvoer van Nederlandse producten droegen eraan bij. Hiertegenover stond dat de investeringen nog groeiden, zij het in een lager tempo dan in de voorafgaande kwartalen.

Ook krimp ten opzichte van derde kwartaal

Ten opzichte van het voorafgaande kwartaal kromp de economie in het vierde kwartaal eveneens met 0,7 procent. In het derde kwartaal kromp de economie met 0,4 procent. Hiermee zit de Nederlandse economie volgens de gangbare definitie in een recessie.

Minder consumptie

De consumptie door huishoudens was in het vierde kwartaal 1,8 procent lager dan een jaar eerder. Door het zachte weer verstookten huishoudens veel minder gas. Ook schaften zij minder meubelen en auto's aan.

De consumptie door de overheid kromp in het vierde kwartaal met 0,2 procent. In het derde kwartaal was de overheidsconsumptie nog gelijk aan die van een jaar eerder. De afname in het vierde kwartaal hangt samen met een vermindering van het aantal banen bij het openbaar bestuur en andere kostenbesparingen. De kosten voor de zorg zijn nog wel gestegen.

Minder vraag naar Nederlands product

De uitvoer van goederen en diensten was in het vierde kwartaal 0,4 procent hoger dan een jaar eerder. In 2010 groeide de uitvoer nog met dubbele cijfers, maar in 2011 vlakke de groei steeds verder af. De uitvoer van goederen van eigen bodem kromp in het vierde kwartaal zelfs met 2,3 procent. De wederuitvoer groeide daarentegen met 1,4 procent.

Groei investeringen afgenomen

De investeringen groeiden in het vierde kwartaal met 2,9 procent. Ook hier vlakke de groei af. De investeringen in personenauto's (door bedrijven) en vracht- en bestelwagens waren in het vierde kwartaal fors hoger dan een jaar eerder. De groei van de investeringen in onder andere machines en installaties en grond-, weg- en waterbouwkundige werken stagneerde echter.

Lichte krimp industrie

Door de verminderde vraag naar aardgas was de productie van de delfstoffenwinning in het vierde kwartaal 15 procent lager dan een jaar eerder. De industriële productie kromp met 0,8 procent. In het derde kwartaal groeide de industrie nog met meer dan 3 procent. De bouw had in het vierde kwartaal profijt van het zachte weer. De groei bleef niettemin beperkt tot 0,8 procent.

Bescheiden banengroei

Het aantal banen van werknemers was in het vierde kwartaal 31 duizend hoger dan een jaar eerder. De stijging zat met name bij de handel, vervoer en horeca, alsmede bij de zakelijke dienstverlening en de zorg. Bij de overheid daalde het aantal banen met 14 duizend. Ten opzichte van het voorafgaande kwartaal steeg het totaal aantal banen met 19 duizend. Gemiddeld over heel 2011 waren er 36 duizend banen meer dan in 2010. Het aantal banen van werknemers lag daarmee echter nog altijd 66 duizend lager dan in 2008.

Technische toelichting

Achtergrondinformatie over de ramingen

Er worden van de economische groei en de banenontwikkeling in een kwartaal meerdere ramingen samengesteld. De eerste raming wordt uiterlijk 45 dagen na afloop van een kwartaal gepubliceerd. De cijfers van de eerste raming kunnen wijzigen op grond van nieuwe statistische broninformatie die nadien beschikbaar komt. In de tweede raming die uiterlijk 90 dagen na afloop van een kwartaal wordt gepubliceerd, is deze nieuwe en meer uitgebreide statistische informatie verwerkt. Op dat moment komen bovendien meer detailgegevens beschikbaar. Bij de afsluiting van het vierde kwartaal komt tevens de eerste raming van het jaar gereed. Bij de tweede raming van het vierde kwartaal worden de eerste drie kwartalen opnieuw vastgesteld.

Ook nadien kunnen de cijfers nog worden aangepast. De kwartaalgegevens worden namelijk eenmaal per jaar in juli geijkt aan de jaarcijfers van de nationale rekeningen, die volgens een vaste cyclus van drie opeenvolgende ramingen (voorlopige raming, nader voorlopige raming en definitieve raming) worden geraamd, dan wel herzien. Ook hier is sprake van steeds betere en meer gedetailleerde statistische informatie op basis waarvan de ramingen worden verrijkt.

Om de bijstellingen in de opeenvolgende ramingen van de economische groei en de banenontwikkeling zo gering mogelijk te houden werkt het CBS voortdurend aan een verbetering van de kwaliteit van de bronstatistieken die ten grondslag liggen aan de genoemde ramingen en aan de gehanteerde methodieken bij de nationale rekeningen. Meer informatie hierover en de algemene overzichten en achtergronden van de bijstellingen zijn te vinden op de website van het CBS onder de themapagina macro-economie/methoden/onderzoeksbeschrijvingen/ bijstellingen.

Werkgelegenheid

In dit persbericht wordt ook een eerste raming van het aantal banen van werknemers in het kwartaal gepubliceerd, waarbij een onderverdeling gemaakt wordt naar bedrijfstakken. Zelfstandigen blijven hier buiten beschouwing. De tweede raming van de werkgelegenheid, met daarbij een raming van de beloning van werknemers, wordt tegelijkertijd met de tweede raming van de economische groei gepubliceerd.

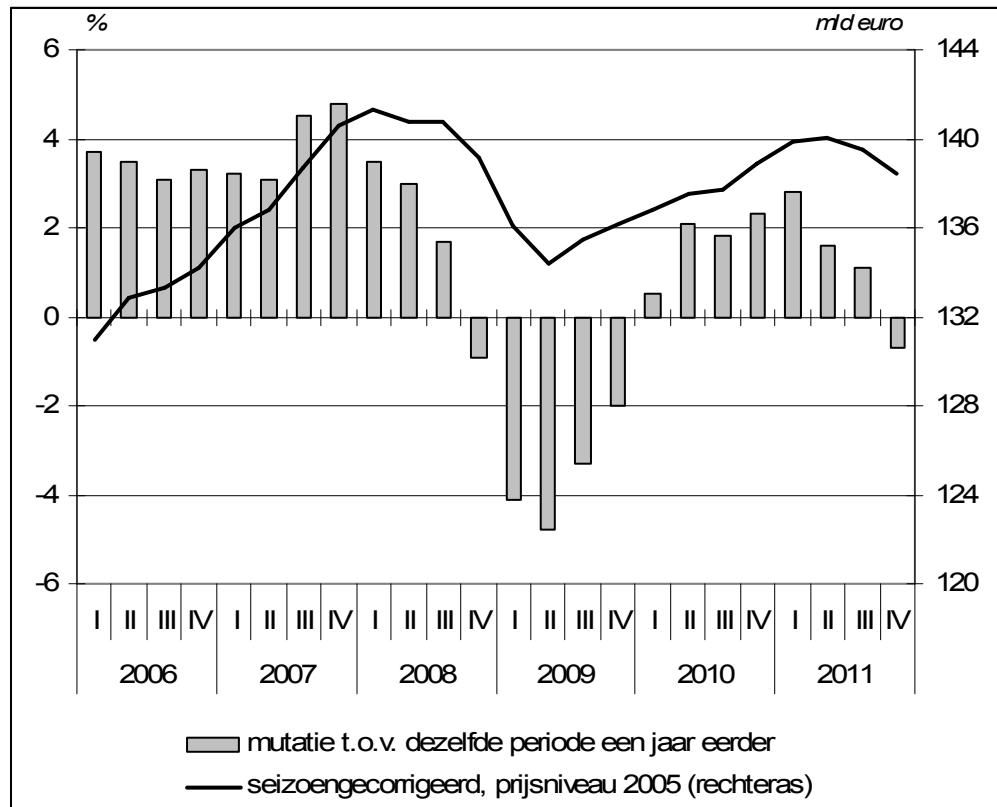
Seizoengecorrigeerde gegevens

Normale praktijk is dat mutaties worden berekend ten opzichte van het vergelijkbare kwartaal van het voorafgaande jaar. Om een zo goed mogelijk beeld te geven van de conjuncturele stand van zaken wordt de groei voor enkele variabelen zoals het bbp en het aantal banen ook ten opzichte van het voorgaande kwartaal berekend. Hierbij wordt gecorrigeerd voor seizoen- en werkdageffecten. Bij het uitkomen van nieuwe kwartaalcijfers wordt deze seizoencorrectie steeds opnieuw doorgerekend. Dit leidt doorgaans tot geringe bijstellingen van eerder geraamde cijfers, maar incidenteel tot meer substantiële bijstellingen.

Aanvullende informatie

Aanvullende informatie over de ontwikkelingen binnen de Nederlandse economie in het vierde kwartaal van 2011 is te vinden op de website van het CBS en is bereikbaar via de links bij het persbericht (html-versie). De tweede raming van de economische groei voor het vierde kwartaal van 2011 verschijnt op dinsdag 27 maart 2011.

Volume bruto binnenlands product



Bron: CBS

Tabel 1: Bruto binnenlands product (marktprijzen)

	Waarde	Volumemutatie t.o.v.		1)#
		zelfde periode vorig jaar	voorgaande periode	
	<i>mld euro</i>	%		
2008	594,5		1,8	.
2009	571,1		-3,5	.
2010	588,4		1,7	.
2011	603,5		1,2	.
2009-I	142,9		-4,1	-2,2
II	143,2		-4,8	-1,2
III	137,0		-3,3	0,8
IV	147,9		-2,0	0,5
2010-I	143,4		0,5	0,4
II	148,5		2,1	0,6
III	142,0		1,8	0,1
IV	154,5		2,3	0,8
2011-I	149,9		2,8	0,7
II	152,8		1,6	0,1
III	145,3		1,1	-0,4
IV	155,5		-0,7	-0,7

1) Gecorrigeerd voor seizoeninvloeden en werkdageffecten.

#) Deze cijfers zijn bijgesteld, achtergrondinformatie staat in de technische toelichting.

Bron: CBS

Tabel 2: Goederen- en dienstentotalen

	2010	2011	2011			
			I	II	III	IV
	<i>volumemutatie in % t.o.v. een jaar eerder</i>					
Consumptieve bestedingen	0,6	-0,4	0,4	-0,1	-0,8	-1,2
w.v. door huishoudens	0,4	-0,9	-0,1	-0,6	-1,2	-1,8
door overheid	1,0	0,4	1,3	0,6	0,0	-0,2
Investeringen in vaste activa	-4,4	5,6	10,1	4,8	5,0	2,9
Veranderingen voorraden 1)	0,5	0,5	0,6	0,6	0,2	0,5
Nationale bestedingen	0,9	0,8	2,6	0,7	0,5	-0,6
Uitvoer goederen en diensten	10,8	3,7	7,0	5,3	2,5	0,4
Invoer goederen en diensten	10,6	3,5	7,2	4,4	1,9	0,6
Bruto binnenlands product	1,7	1,2	2,8	1,6	1,1	-0,7

1) Waarde van verandering voorraden uitgedrukt als percentage van het bbp.

Bron: CBS

Tabel 3: Toegevoegde waarde van producenten (bruto, basisprijzen)

	2010	2011				
		I	II	III	IV	
<i>volumemutatie in % t.o.v. een jaar eerder</i>						
Goederenproducenten	2,6	1,4	4,2	1,7	2,7	-3,0
Landbouw, bosbouw en visserij	-0,8	1,6	-0,5	2,2	-1,2	5,5
Industrie en energie	7,7	0,4	2,9	0,8	3,2	-4,8
w.o. Industrie	7,3	3,4	7,7	3,9	3,2	-0,8
Delfstoffenwinning	11,6	-7,9	-5,0	-12,1	6,5	-14,9
Bouwnijverheid	-11,1	4,5	10,0	4,1	2,6	0,8
Commerciële dienstverlening	1,5	1,4	2,6	2,2	1,0	0,0
w.o. Handel, vervoer en horeca	4,7	2,8	6,3	3,9	1,7	-0,1
Zakelijke dienstverlening	-2,4	0,0	-0,3	1,6	-0,4	-0,8
Overheid en zorg	2,2	1,7	2,4	1,6	1,4	1,5
Cultuur, recreatie, overige diensten	-1,0	-0,3	0,6	-0,1	-1,3	-0,4

Bron: CBS**Tabel 4: Banen van werknemers**

	Aantal banen oorspronkelijk	Verandering t.o.v. zelfde periode vorig jaar	Aantal banen seizoen- gecorrigeerd #	Verandering t.o.v. voorgaande periode #
	X 1000	%	x 1000	%
2008	7 972	1,7		
2009	7 905	-0,8		
2010	7 870	-0,4		
2011	7 906	0,5		
2008-I	7 893	2,7	7 967	0,8
II	7 997	2,0	7 970	0,0
III	8 021	1,3	7 979	0,1
IV	7 978	0,9	7 972	-0,1
2009-I	7 907	0,2	7 983	0,1
II	7 937	-0,7	7 907	-1,0
III	7 909	-1,4	7 874	-0,4
IV	7 867	-1,4	7 858	-0,2
2010-I	7 776	-1,7	7 852	-0,1
II	7 894	-0,5	7 861	0,1
III	7 905	0,0	7 873	0,1
IV	7 903	0,5	7 891	0,2
2011-I	7 810	0,4	7 889	0,0
II	7 945	0,6	7 908	0,2
III	7 933	0,3	7 902	-0,1
IV	7 934	0,4	7 921	0,2

#) Deze cijfers zijn bijgesteld, achtergrondinformatie staat in de technische toelichting.

Bron: CBS

Tabel 5. Banen van werknemers naar economische activiteit

	2010		2011		
	IV	I	II	III	IV
	<i>x 1000</i>				
Landbouw, bosbouw en visserij	105	101	110	119	104
Industrie en energie	878	883	878	873	875
Bouwnijverheid	378	370	373	374	373
Handel, vervoer en horeca	2 000	1 978	2 021	2 036	2 031
Informatie en communicatie	242	241	243	241	245
Financiële dienstverlening	260	262	261	257	257
Verhuur en handel van onroerend goed	73	71	72	68	72
Zakelijke dienstverlening	1 313	1 269	1 326	1 342	1 327
Openbaar bestuur en overheidsdiensten	531	531	527	516	517
Onderwijs	513	517	517	497	509
Gezondheids- en welzijnszorg	1 332	1 320	1 342	1 339	1 351
Cultuur, recreatie, overige diensten	278	267	274	270	272
Totaal	7 903	7 810	7 945	7 933	7 934
	<i>Absolute mutatie t.o.v. zelfde periode vorig jaar (x 1000)</i>				
Landbouw, bosbouw en visserij	2	0	0	-1	-1
Industrie en energie	-11	-11	-9	-6	-3
Bouwnijverheid	-7	-13	-9	-6	-5
Handel, vervoer en horeca	20	22	31	32	31
Informatie en communicatie	-1	1	4	3	3
Financiële dienstverlening	-12	-6	-5	-5	-3
Verhuur en handel van onroerend goed	-1	0	0	-1	-1
Zakelijke dienstverlening	-2	21	21	10	14
Openbaar bestuur en overheidsdiensten	-1	-8	-12	-15	-14
Onderwijs	1	-2	-2	-5	-4
Gezondheids- en welzijnszorg	47	34	30	23	19
Cultuur, recreatie, overige diensten	1	-4	0	-3	-6
Totaal	36	34	51	28	31

Bron: CBS