

Werkhervattingskansen na instroom in de WW

Leeftijd is niet het enige dat telt

12



Wilco de Jong
Kathleen Geertjes
Martine de Mooij-Schep
Anouk de Rijk
Nicol Sluiter



Verklaring van tekens

| | |
|-----------------------|--|
| . | gegevens ontbreken |
| * | voorlopig cijfer |
| ** | nader voorlopig cijfer |
| x | geheim |
| – | nihil |
| – | (indien voorkomend tussen twee getallen) tot en met |
| 0 (0,0) | het getal is kleiner dan de helft van de gekozen eenheid |
| niets (blank) | een cijfer kan op logische gronden niet voorkomen |
| 2011–2012 | 2011 tot en met 2012 |
| 2011/2012 | het gemiddelde over de jaren 2011 tot en met 2012 |
| 2011/'12 | oogstjaar, boekjaar, schooljaar enz., beginnend in 2011 en eindigend in 2012 |
| 2009/'10– 2011/'12 | oogstjaar, boekjaar enz., 2009/'10 tot en met 2011/'12 |

In geval van afronding kan het voorkomen dat het weergegeven totaal niet overeenstemt met de som van de getallen.

Colofon

Uitgever

Centraal Bureau voor de Statistiek
Henri Faasdreef 312
2492 JP Den Haag

Prepress

Centraal Bureau voor de Statistiek
Grafimedia

Omslag

Teldesign, Rotterdam

Inlichtingen

Tel. (088) 570 70 70
Fax (070) 337 59 94
Via contactformulier:
www.cbs.nl/infoservice

Bestellingen

E-mail: verkoop@cbs.nl
Fax (045) 570 62 68

Internet

www.cbs.nl

ISSN: 1877-3028

© Centraal Bureau voor de Statistiek,
Den Haag/Heerlen, 2012.
Vereenvoudiging is toegestaan,
mits het CBS als bron wordt vermeld.

Inhoud

| | |
|---|----|
| Samenvatting | 5 |
| 1. Inleiding | 6 |
| 1.1 Aanleiding en doel van het onderzoek | 6 |
| 1.2 Opzet van het onderzoek | 6 |
| 1.3 Indeling van het rapport | 7 |
| 1.4 Inhoud van de tabellenset | 7 |
| 2. Werkhervatting naar leeftijd | 8 |
| 2.1 Inleiding | 8 |
| 2.2 Arbeidsmarktpositie na instroom in de WW | 8 |
| 2.3 Effect van leeftijd | 9 |
| 3. Werkhervattingskansen nader verklaard | 11 |
| 3.1 Inleiding | 11 |
| 3.2 Persoons- en demografische kenmerken en gezondheid | 12 |
| 3.3 Kenmerken van de baan en beroepsniveau | 13 |
| 3.4 Kenmerken van de uitkering | 14 |
| 3.5 Conjunctuureffecten | 15 |
| 3.6 Instroom in de WW met een (gedeeltelijke) baan bij instroom | 16 |
| 3.7 Instroom in de WW vanuit een AO- of ziektewetuitkering | 16 |
| 3.8 Conclusie | 17 |
| 4. Technische toelichting op het onderzoek | 19 |
| 4.1 Populatie | 19 |
| 4.2 Onderzochte kenmerken en operationalisering werkhervattingskansen | 19 |
| 4.3 Onderzoeksmethode voor bepalen modellen | 20 |
| 4.4 Opgenomen variabelen in de modellen | 21 |
| 4.5 Referentieprofiel | 22 |
| 4.6 Berekening van de kansen | 22 |
| 4.7 Toelichting bij de tabellen | 23 |
| 4.8 Bronnen | 24 |
| 4.9 Kwaliteit van de uitkomsten | 25 |
| Bijlage 1. Overzicht van onderzochte kenmerken | 26 |
| Bijlage 2. Begrippen en afkortingen | 27 |
| Begrippen | 27 |
| Afkortingen | 30 |
| Tabellenset | 31 |
| Centrum voor Beleidsstatistiek | 44 |

Samenvatting

Hard, gedetailleerd en meerjarig cijfermateriaal over het effect van leeftijd (of andere factoren) op de kans om weer aan het werk te komen, is schaars. Het ministerie van Sociale Zaken en Werkgelegenheid (SZW) heeft het Centrum voor Beleidsstatistiek van het Centraal Bureau voor de Statistiek (CBS-CvB) daarom gevraagd te onderzoeken welke factoren van invloed zijn op de kans op werkhervatting voor personen die zijn ingestroomd in de WW. De nadruk ligt hierbij op personen van 45 tot 65 jaar.

In een eerste fase van dit onderzoek heeft CBS-CvB gekeken naar de arbeidsmarktpositie gedurende een jaar na instroom in een WW-uitkering van personen van 15 tot 65 jaar. De tweede fase van het onderzoek bestaat uit een analyse om te bepalen welke factoren van invloed zijn op de werkhervattingskans na instroom in de WW.

Bij ouderen wordt verondersteld dat de kans op werk na het verliezen van een baan klein is. Ook in dit onderzoek komt leeftijd naar voren als een sterke voorspeller voor de kans op werkhervatting, ook wanneer rekening wordt gehouden met andere kenmerken. Wanneer we kijken naar personen die instromen in de WW vanuit een baan dan heeft gemiddeld genomen 60 procent van de personen van 45 jaar binnen twaalf maanden een baan gevonden. Bij 60-jarigen is dit bijna 20 procent. De kans neemt met de leeftijd echter niet in een continu tempo af. Gemiddeld over de jaren heen lijkt er een omslagpunt te zijn rond de 55 jaar. Bij 58 jaar vlakt de daling van het aantal personen dat werk hervat weer af. Naarmate een persoon ouder wordt neemt de werkhervatting na instroom in de WW dus af. De relatieve instroom in de WW van ouderen is echter ook lager. Personen van rond de 30 jaar stromen relatief het vaakste in. Daarna neemt de instroom zichtbaar af.

De bovenstaande uitkomsten suggereren dat de werkhervatting na een periode van WW sterk en direct afhankelijkheid is van leeftijd. Er zijn echter verschillende factoren die deels samenhangen met leeftijd. Deze factoren kunnen ook de mate waarin personen weer werk vinden beïnvloeden. In de tweede fase van dit onderzoek is gekeken naar factoren die naast leeftijd van invloed zijn op werkhervatting.

Naast leeftijd blijkt dat de kans op een baan na een periode van werkloosheid ook significant wordt beïnvloed door demografische kenmerken zoals stedelijkheid van de woonomgeving, geslacht, positie in het huishouden en herkomst. Ook de gezondheid en daardoor de belemmering bij het uitvoeren van werk heeft effect op de werkhervatting. Daarnaast blijkt beroepsniveau, reden van ontslag, sector waarin iemand werkzaam was en flexibele arbeid ook een rol te spelen op de werkhervattingskans. Zo vinden personen die werkloos worden vanuit een baan waarin ze al lang werkzaam waren, los van het opgebouwde recht op een WW-uitkering, minder vaak een baan binnen een jaar. Ook meer door beleid bepaalde factoren als de kenmerken van een WW-uitkering zijn belangrijk. Zo heeft de maximale duur van een uitkering een belangrijke invloed op de werkhervatting. Als laatste heeft ook de conjunctuur invloed op de werkhervatting. Voor al deze kenmerken geldt dat zij een individueel effect hebben, wat ook blijft bestaan wanneer rekening wordt gehouden met leeftijd en andere factoren.

De grootste groep personen die instromen in de WW heeft bij instroom geen baan meer. Een aanzienlijk kleiner deel heeft op het moment van instroom nog wel een, meestal kleine baan. De kenmerken die van invloed zijn op de werkhervatting wijken voor deze personen niet veel af van de personen die helemaal geen baan meer hebben. Een belangrijk verschil is echter dat bij deze groep ook de nog doorlopende baan van invloed kan zijn op de werkhervatting en uitstroom uit de WW.

De kleinste deelpopulatie in het onderzoek bestaat uit personen die instromen in de WW vanuit een AO- of ziektewetuitkering. Deze groep heeft de meeste moeite met het hervatten van werk. De invloed van de baankenmerken van de laatste baan op de werkhervatting spelen hier een kleinere rol. Ook de positie in het huishouden verschilt ten opzichte van personen die instromen vanuit een baan.

1. Inleiding

1.1 Aanleiding en doel van het onderzoek

Het ministerie van Sociale Zaken en Werkgelegenheid (SZW) heeft als doelstelling dat zo min mogelijk mensen afhankelijk zijn van een uitkering en zo veel mogelijk mensen actief zijn op de arbeidsmarkt. In de media komt geregeld naar voren dat het vooral voor ouderen moeilijk is om een baan te vinden wanneer ze hun baan verliezen. Sommigen lukt het wel om duurzaam uit een werkloosheidsuitkering (WW) te geraken en opnieuw een baan te vinden, maar anderen niet. Het is van belang om meer inzicht te krijgen in het effect van leeftijd op de werkhervatting en in de overige factoren die kunnen verklaren waarom sommige personen wel en anderen geen baan vinden. Extra interessant is om in beeld te krijgen welke beïnvloedbare kenmerken bijdragen aan de verklaring.

Hard, gedetailleerd en meerjarig cijfermateriaal over het effect van leeftijd (of andere factoren) op de kans om weer aan het werk te komen, is schaars. Het ministerie van SZW heeft het Centrum voor Beleidsstatistiek van het Centraal Bureau voor de Statistiek (CBS-CvB) daarom gevraagd te onderzoeken welke factoren van invloed zijn op de kans op werkhervatting voor personen die zijn ingestroomd in de WW. De nadruk ligt hierbij op personen van 45 tot 65 jaar. Zo wil het ministerie weten vanaf welke leeftijd het moeilijk wordt om nog een baan te vinden.

In een eerste fase van dit onderzoek heeft CBS-CvB gekeken naar de arbeidsmarktpositie gedurende een jaar na instroom in een WW-uitkering van personen van 15 tot 65 jaar in de periode 1999 tot en met 2007. De resultaten van dit onderzoek zijn gepubliceerd in januari 2011 in het maatwerkrapport 'Ingestroomd in de WW, en dan?'. Deze tweede fase van het onderzoek bestaat uit een analyse om te bepalen welke factoren van invloed zijn op de werkhervattingskans na instroom in de WW. Daarbij wordt ook gekeken naar een duurzame werkhervatting. Oftewel, in hoeverre heeft iemand kans om gedurende langere tijd een baan te houden en uit de WW te zijn?

Dit onderzoek geeft een antwoord op de volgende vragen:

- In hoeverre kan aan de hand van een aantal kenmerken worden voorspeld of een persoon werk hervat na instroom in de WW?
- Welke kenmerken hebben de meeste invloed op werkhervatting?

1.2 Opzet van het onderzoek

De basis van het onderzoek wordt gevormd door het onderzoeksbestand dat is samengesteld in de eerste fase van het onderzoek. Dit bestand bestaat uit personen van 15 tot 65 jaar die in de periode 1999 tot en met 2007 zijn ingestroomd in de WW vanuit een baan, arbeidsongeschiktheidsuitkering (AO) of de ziektewet (ZW). Voor deze personen is vastgesteld of ze binnen een jaar na instroom in de WW uitstroomden uit deze uitkering en of ze een baan vonden. In de tweede fase van het onderzoek is het onderzoeksbestand aangevuld met gegevens over personen die in 2008 zijn ingestroomd in de WW. Ook zijn in deze fase verschillende kenmerken van de personen zelf, de oude baan, de uitkering en de economische situatie bij instroom in de WW toegevoegd. Deze kenmerken zijn opgenomen als achtergrondvariabelen in de analyse naar de kans op werkhervatting.

Bij het onderzoek is onderscheid gemaakt naar:

- de kans om binnen een jaar een baan te starten en uit de WW te zijn (*werkhervattingskans*);
- de kans om binnen een jaar een duurzame baan te starten en duurzaam uit de WW te zijn (*duurzame werkhervattingskans*).

Daarnaast is onderscheid gemaakt naar de uitgangssituatie bij instroom in de WW. Het is mogelijk dat verschillende factoren bijdragen aan de kans op (duurzame) werkherhervatting voor personen met een andere uitgangssituatie. Sommigen staan dichterbij de arbeidsmarkt omdat ze terwijl ze een WW uitkering ontvangen ook nog aan het werk zijn. Anderen staan verder van de arbeidsmarkt omdat ze al gedurende langere periode niet meer aan het werk zijn en vanuit een andere uitkering in de WW belanden. Daarom bekijken we de kans op werkherhervatting voor de volgende drie deelpopulaties:

- personen die instromen in de WW vanuit een baan die geen baan bij instroom hadden;
- personen die instromen in de WW vanuit een baan die minimaal één baan bij instroom hadden;
- personen die instromen in de WW vanuit een AO- of Ziektewetuitkering.

Voor deze drie deelpopulaties is apart onderzocht welke factoren de kans op (duurzame) werkherhervatting het best verklaren. In een beknopt literatuuronderzoek en na overleg met het ministerie van SZW is vastgesteld welke kenmerken hierbij mogelijk relevant zijn. Alle kenmerken die meegenomen konden worden binnen het onderzoek, zijn betrokken in de analyses. Het resultaat bestaat uit zes tabellen met een model waarin de kenmerken zijn opgenomen die bijdragen aan de verklaring voor de kans op werkherhervatting en duurzame werkherhervatting.

1.3 Indeling van het rapport

In dit rapport bespreken we de resultaten van dit onderzoek en de gehanteerde onderzoeksmethode. In hoofdstuk 2 bespreken we eerst een aantal belangrijke resultaten uit de eerste fase van het onderzoek. In hoofdstuk 3 gaan we in op de resultaten uit de tweede fase en bespreken we de factoren die van invloed zijn op de kans op werkherhervatting. De nadruk ligt hierbij op personen die instromen vanuit een baan en die geen baan bij instroom hadden. Ook gaan we in op de vraag in hoeverre sprake is van duurzame werkherhervatting. Het rapport sluit af met een beschrijving van de onderzoeksmethode, waarin de populatie, het onderzoeksproces, de gehanteerde analysemethode en de gebruikte bronnen aan bod komen.

1.4 Inhoud van de tabellenset

Dit rapport bevat zes tabellen. Deze tabellen beschrijven de zes modellen die bepaald zijn om de kans op werkherhervatting en de kans op duurzame werkherhervatting voor de drie deelpopulaties te verklaren. Uit deze tabellen is de invloed van de verschillende verklarende factoren op de (duurzame) werkherhervattingskans af te leiden. Zie hoofdstuk 4 voor een uitgebreidere toelichting op de tabellen.

De volgende tabellen zijn opgenomen:

- Tabel 1: Relatie tussen kans op werkherhervatting en achtergrondkenmerken bij instroom in de WW vanuit een baan, maar zonder baan bij instroom;
- Tabel 2: Relatie tussen kans op duurzame werkherhervatting en achtergrondkenmerken bij instroom in de WW vanuit een baan, maar zonder baan bij instroom;
- Tabel 3: Relatie tussen kans op werkherhervatting en achtergrondkenmerken bij instroom in de WW vanuit een baan, met nog een (gedeeltelijke) baan bij instroom;
- Tabel 4: Relatie tussen kans op duurzame werkherhervatting en achtergrondkenmerken bij instroom in de WW vanuit een baan, met nog een (gedeeltelijke) baan bij instroom;
- Tabel 5: Relatie tussen kans op werkherhervatting en achtergrondkenmerken bij instroom in de WW vanuit een AO- of ziekte wetuitkering;
- Tabel 6: Relatie tussen kans op duurzame werkherhervatting en achtergrondkenmerken bij instroom in de WW vanuit een AO- of ziekte wetuitkering;

2. Werkhervatting naar leeftijd

2.1 Inleiding

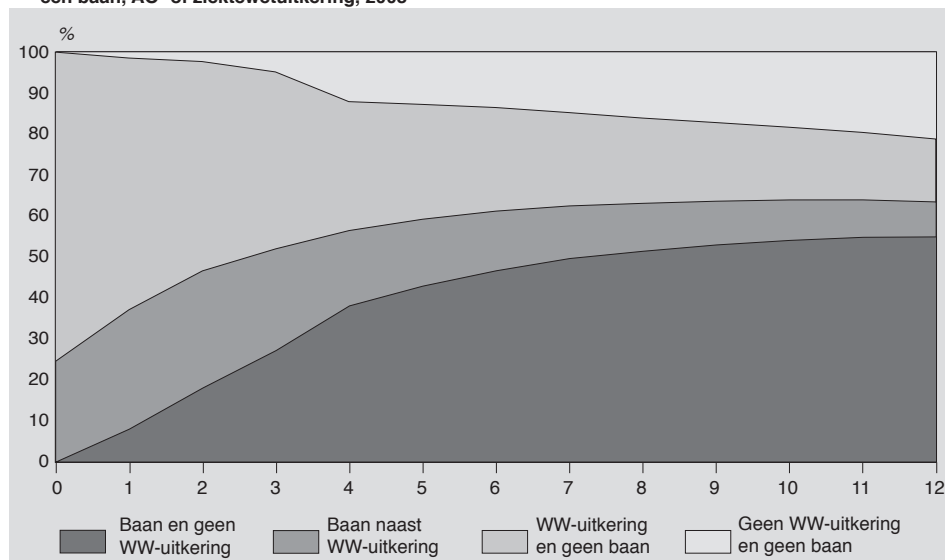
De invloed van leeftijd op de werkherhervatting na instroom in de WW is een belangrijk onderwerp in beleidsdiscussies. In de media circuleren cijfers over de werkherhervattingskansen van ouderen op basis van sterk uiteenlopende definities. Vaak zijn deze kansen negatief vertekend. Bijvoorbeeld als de uitstroomkans per jaar wordt getoond, zonder correctie voor het feit dat ouderen gemiddeld langere WW-rechten hebben dan jongeren. Een oudere die het werk niet hervat, telt daardoor relatief zwaarder mee dan een jongere die het werk niet hervat. Gedetailleerde gegevens over het effect van leeftijd op werkherhervatting over de jaren heen zijn schaars. Dit onderzoek beoogt een scherper beeld te geven van de werkherhervatting binnen een jaar na instroom in de WW.

In januari 2011 zijn de cijfers uit fase 1 van dit onderzoek over ouderen en hun werkherhervatting na instroom in de WW gepubliceerd¹⁾. Dit hoofdstuk gaat kort in op de resultaten van die fase, aangevuld met informatie over 2008. Voor het algemene beeld beschrijven we in paragraaf 2.2 eerst de arbeidsmarktpositie van personen die instromen in de WW, gedurende het eerste jaar na instroom. Hierbij kijken we uitsluitend naar werkherhervatting in een baan als werknemer. Werkherhervatting als zelfstandige is buiten beschouwing gelaten. Onder instroom in de WW verstaan we zowel instroom vanuit een baan als uit AO of ziektewet. In paragraaf 2.3 brengen we het verloop van de werkherhervatting naar leeftijd in beeld over de jaren 1999 tot en met 2008.

2.2 Arbeidsmarktpositie na instroom in de WW

Van alle personen die in de periode 1999 tot en met 2008 zijn ingestroomd in de WW, zijn bijna 2 miljoen personen vanuit een baan, arbeidsongeschiktheidsuitkering of ziektewetuitkering ingestroomd in de WW. Dat is bijna 90 procent van alle instroom. Deze personen vormen de doelgroep van dit onderzoek. Ongeveer 60 procent van hen heeft na een jaar een baan, van wie 5 op de 6 daarnaast ook uit de WW zijn gestroomd. Vooral in het eerste half jaar na instroom in de WW vinden veel personen een baan. Voor hen die

1. WW-uitkerings- en baansituatie van alle personen die gedurende een jaar na instroom in de WW vanuit een baan, AO- of ziektewetuitkering, 2008



¹⁾ Centraal Bureau voor de Statistiek, Ingestroomd in de WW, en dan? WW instroom en werkherhervatting naar leeftijd in 1999-2007, januari 2011.

na een half jaar nog geen baan hebben, wordt de kans steeds kleiner dat zij nog uitstromen naar werk. In figuur 1 is te zien dat in 2008 ruim de helft van de WW'ers na een half jaar een baan heeft. Een groot deel hiervan ontvangt geen WW-uitkering meer. In de maanden daarna neemt dit aandeel nog maar weinig toe. Ruim 20 procent van de WW'ers had bij instroom in de WW een kleine baan naast de uitkering. Ook binnen deze groep stromen personen vooral in het eerste halfjaar uit de WW. Ongeveer 20 procent van alle instromers heeft na een jaar geen WW-uitkering meer, maar is er ook nog niet in geslaagd een baan te vinden.

2.3 Effect van leeftijd

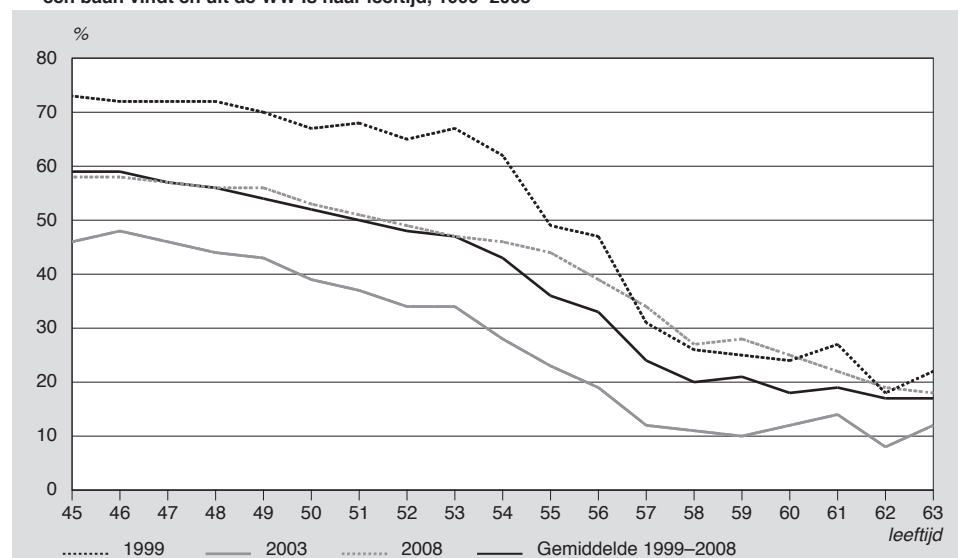
We hebben gezien dat na een jaar het merendeel van de WW'ers een baan heeft gevonden en uit de WW is. Een op de tien heeft na een jaar een baan, maar ontvangt daarnaast ook nog een WW-uitkering. Het is de vraag wat het precieze verloop van de werkhervatting met de leeftijd is. De werkhervatting binnen een jaar na instroom in de WW in de periode 1999-2008 neemt af naarmate een persoon ouder is.

Wanneer we kijken naar personen die instromen in de WW vanuit een baan dan heeft gemiddeld genomen 60 procent van de personen van 45 jaar binnen twaalf maanden een baan gevonden en is uit de WW ten opzichte van bijna 20 procent van de 60-jarigen. Hoewel er wel verschillen zijn, komt dit beeld duidelijk naar voren voor alle onderzoeksjaren (zie figuur 2). De kans neemt met de leeftijd echter niet in een continu tempo af. Gemiddeld over de jaren heen lijkt er een omslagpunt te zijn rond de 55 jaar. Bij 58 jaar vlakkt de daling van het aantal personen dat werk hervat weer af.

Naarmate een persoon ouder wordt neemt de werkhervatting na instroom in de WW af. De relatieve instroom in de WW neemt na het dertigste levensjaar echter ook af. Figuur 3 geeft de instroom in de WW vanuit een baan weer in de periode 1999 tot en met 2008 verdeeld naar leeftijd. De grootste instroom bestaat uit personen van rond de 30. Vanaf die leeftijd neemt de instroom bijna continue af. Vanaf 57 jaar daalt het aantal instromers sterker. Bij personen die instromen in de WW vanuit een AO- of ziekwetuitkering is het verschil tussen 30 jaar en 57 jaar minder groot. Ook hier is vanaf 57 jaar een sterkere daling van instromers zichtbaar.

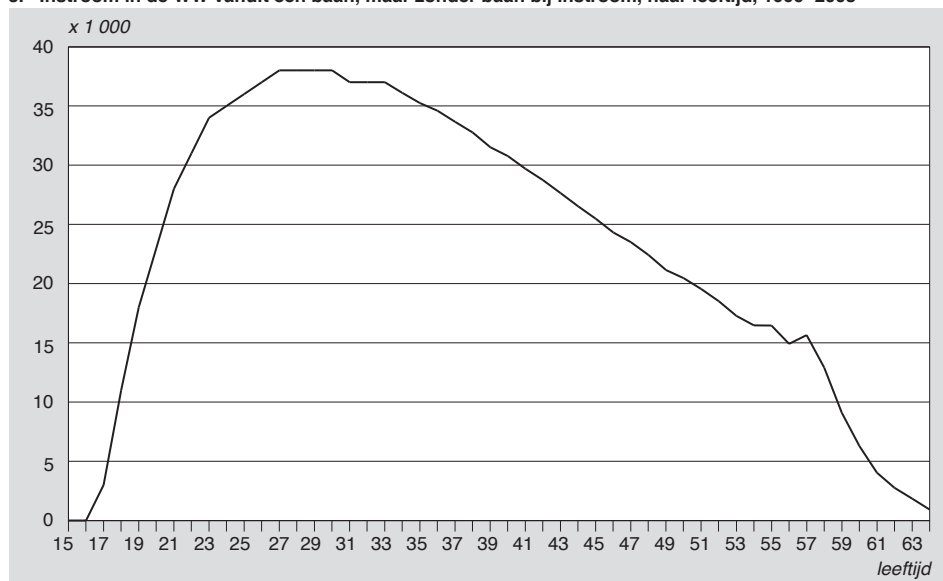
De bovenstaande uitkomsten suggereren dat de werkhervatting na een periode van WW sterk en direct afhankelijkheid is van leeftijd. Er zijn echter verschillende relevante factoren die deels samenhangen met leeftijd. Als voorbeeld kan gedacht worden aan het beroepsniveau, de reeds opgebouwde rechten op een WW-uitkering en ontslagbescherming.

2. Aandeel instromers in de WW vanuit een baan, maar zonder baan bij instroom, dat binnen 12 maanden een baan vindt en uit de WW is naar leeftijd, 1999-2008



Deze en andere factoren kunnen ook de mate waarin personen weer werk vinden beïnvloeden. In de tweede fase van dit onderzoek is gekeken naar factoren die naast leeftijd mogelijk samenhangen met werkhervatting. De resultaten daarvan worden beschreven in het volgende hoofdstuk.

3. Instroom in de WW vanuit een baan, maar zonder baan bij instroom, naar leeftijd, 1999–2008



3. Werkhervattingskansen nader verklaard

3.1 Inleiding

De populatie instromers in de WW is onderverdeeld in drie deelpopulaties. Het grootste deel van de bijna 2 miljoen personen die in de periode 1999 tot en met 2008 zijn ingestroomd in de WW bestaat uit personen die zijn ingestroomd vanuit een baan en die geen baan hadden bij instroom (69 procent). Een aanzienlijk kleiner deel had nog een gedeeltelijke baan of een andere baan bij instroom in de WW (19 procent). De kleinste groep bestaat uit personen die instroomden vanuit een AO- of ziektewetuitkering (12 procent). Voor deze drie deelpopulaties hebben we vastgesteld wie binnen een jaar uit de WW is en werk heeft hervat. Hierbij kijken we uitsluitend naar werkherhervatting in een baan als werknemer. Werkherhervatting als zelfstandige is buiten beschouwing gelaten.

Tussen de drie deelpopulaties zijn grote verschillen in werkherhervatting. Onder de instromers vanuit een baan zonder baan bij instroom is het aandeel personen dat binnen een jaar een nieuwe baan vindt en uit de WW is 64 procent. Meer dan de helft vindt een duurzame baan en is duurzaam uit de WW (56 procent). Dat zijn hogere percentages dan onder de personen met een (gedeeltelijke) baan bij instroom. Van hen vindt 43 procent een nieuwe baan en van 39 procent is de werkherhervatting duurzaam. Onder personen die instromen in de WW vanuit een AO- of ziektewetuitkering is het aandeel dat een nieuwe baan vindt binnen een jaar het laagste, namelijk 32 procent. Slechts een kwart vindt een duurzame baan.

Instromers met een (gedeeltelijke) baan bij instroom kunnen na een jaar nog wel werkzaam zijn binnen de baan die zij al hadden bij instroom in de WW. Wanneer deze personen geen nieuwe baan starten worden zij binnen dit onderzoek niet meegenomen als personen die het werk hervatten. Uitbreiding van de bestaande baan in uren, relevant wanneer personen in de WW zijn gestroomd door het gedeeltelijk verliezen van een baan, wordt binnen het onderzoek ook niet meegenomen. Van de personen die bij instroom in de WW een baan hebben had ongeveer 80 procent één baan voor instroom en 20 procent meer dan één baan. Dit betekent dat een groot deel de WW instroomt vanwege het verliezen van een aantal uren van de baan.

In het vervolg van dit hoofdstuk gaan we in op kenmerken die naast leeftijd van invloed zijn op (duurzame) werkherhervatting. De nadruk hierbij ligt op de grootste deelpopulatie: de groep personen die vanuit een baan in de WW stromen en daarnaast geen andere baan hebben. Achtereenvolgens gaan we – in willekeurige volgorde – in op de invloed van persoons- en demografische kenmerken (paragraaf 2.2), baankenmerken (paragraaf 2.3), kenmerken van de WW-uitkering (paragraaf 2.4) en conjunctuureffecten (paragraaf 2.5). In paragraaf 2.6 gaan we in op specifieke kenmerken van de deelpopulatie instromers vanuit een baan met een (gedeeltelijke) baan bij instroom en in paragraaf 2.7 beschrijven we de factoren die kenmerkend zijn voor de deelpopulatie instromers in de WW vanuit een AO-uitkering of de ziektewet. We sluiten het hoofdstuk af met een conclusie.

Voor een volledig overzicht van kenmerken die in dit onderzoek zijn meegenomen zie paragraaf 4.3 en de bijlage 1. Een groot deel van de kenmerken die in de analyses naar de kans op (duurzame) werkherhervatting zijn onderzocht, zijn afkomstig uit de enquête beroepsbevolking (EBB). De analyse is hierdoor uitgevoerd op een onderzoekspopulatie van ongeveer 28 duizend personen. Vanwege de beschikbaarheid van gegevens over kenmerken is de onderzoeksperiode ingekort van 1999-2008 naar 2004-2008.

3.2 Persoons- en demografische kenmerken en gezondheid

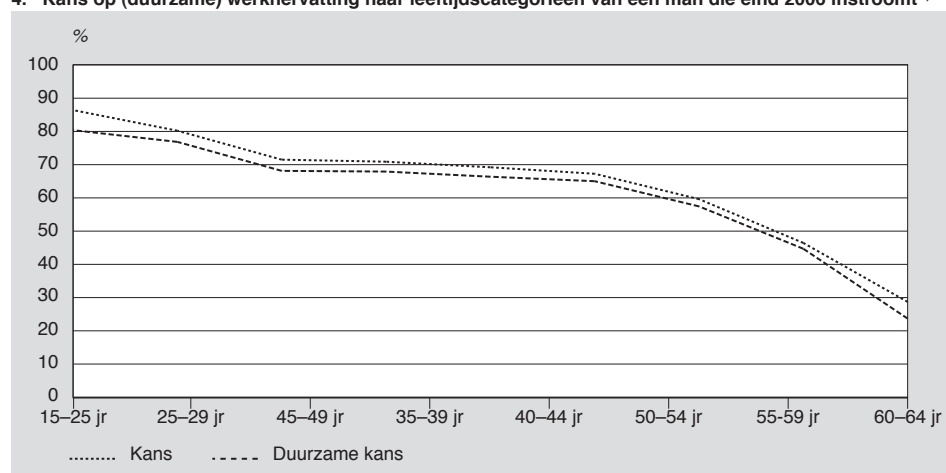
Leeftijd is al vaak genoemd als relevante factor voor de kans op werkherhervatting. In deze paragraaf bekijken we het individuele effect van leeftijd en van diverse andere persoons- en demografische kenmerken op werkherhervatting. Hierbij is gecorrigeerd voor leeftijd en overige kenmerken.

Leeftijd

Bij ouderen wordt verondersteld dat de kans op werk na het verliezen van een baan klein is. Ook in dit onderzoek komt leeftijd naar voren als een sterke voorspeller voor de kans op werkherhervatting, ook wanneer rekening wordt gehouden met andere kenmerken.

Jongeren hebben een beduidend grotere kans dan ouderen op het vinden van een nieuwe baan binnen een jaar na instroom in de WW. Uit figuur 4 komt het effect van leeftijd duidelijk naar voren. De leeftijd is hier gecorrigeerd voor andere kenmerken die een invloed hebben op de werkherhervatting. Wanneer overige kenmerken van een persoon gelijk worden gehouden, is de kans dat een WW'er van 55 jaar die eind 2006 instroomt in de WW binnen een jaar een baan heeft gevonden ongeveer 45 procent tegenover een kans van ruim 80 procent voor een jongere van 25 jaar²⁾.

4. Kans op (duurzame) werkherhervatting naar leeftijdscategorieën van een man die eind 2006 instroomt¹⁾



¹⁾ De persoon die als voorbeeld wordt genomen in dit figuur komt voor de andere kenmerken dan leeftijd en moment van instroom overeen met de referentiepersoon. Het profiel van de referentiepersoon voor de groep instromers vanuit een baan, maar zonder baan bij instroom, staat beschreven in paragraaf 4.5. Andere kenmerken dan leeftijd kunnen een sterker of minder sterk effect hebben op de duurzame kans dan op de totale kans. Het verschil tussen de twee kansen kan dus veranderen door keuze van een ander profiel.

Geslacht en herkomst

Het percentage werkloze vrouwen ligt over het algemeen iets hoger dan het percentage werkloze mannen³⁾. Van de instromers in de WW is er bij mannen relatief iets vaker sprake van werkherhervatting dan bij vrouwen. Specifiek bij personen van 45 tot en met 64 jaar blijkt het verschil in geslacht echter niet meer aanwezig. Voor allochtonen en dan vooral de eerste generatie allochtonen, is de kans op werkherhervatting ook wat lager dan onder autochtonen.

Positie in het huishouden

Positie in het huishouden komt ook naar voren als verklarend kenmerk voor werkherhervatting. Personen met een partner vinden iets vaker een baan dan alleenstaanden. Voor personen van 45 tot en met 64 jaar geldt dat degenen die naast een partner ook kinderen in het huishouden hebben, relatief vaker het werk hervatten dan de WW'ers zonder thuiswonende kinderen.

²⁾ Bij de berekening van de kansen is uitgegaan van een referentieprofiel, wat wil zeggen de kenmerken van een persoon zoals beschreven in paragraaf 4.5. De hoogte van de berekende kans is afhankelijk van alle kenmerken die in een model zijn opgenomen. Door wijziging van het profiel van een persoon, bijvoorbeeld de sector waarin iemand werkzaam was of het moment van instroom in de WW, kan de kans hoger of lager uitvallen.

³⁾ Bron Statline

Randstad en stedelijkheid

Naast de genoemde demografische kenmerken, komt ook de woonplaats naar voren als factor die invloed heeft op de kans op werkherhervatting. Randstedelingen hervatten vaker binnen een jaar het werk dan personen van buiten de Randstad. Een mogelijke verklaring daarvoor is het grotere aanbod van werk in deze regio. Voor personen die in de meest stedelijke gebieden wonen, is de werkherhervatting juist weer iets lager dan voor personen die in de weinig tot sterk stedelijke gebieden wonen. Juist de wat kleinere steden in de Randstad bieden relatief de grootste kans op werkherhervatting. Specifiek voor ouderen van 45 tot en met 64 jaar lijkt de woonplaats minder relevant.

Gezondheid

Het is aannemelijk dat personen die zich gezond voelen eerder geneigd zijn op zoek te gaan naar een nieuwe baan. Zij worden in vergelijking tot personen die zich ongezond voelen niet belemmerd bij het uitvoeren van arbeid. Inderdaad komt naar voren dat mensen die lijden aan een langdurige aandoening of handicap relatief minder snel een nieuwe baan vinden. Wanneer zij door deze aandoening ook belemmerd worden in het werk, leidt dit tot een nog lagere kans op werkherhervatting.

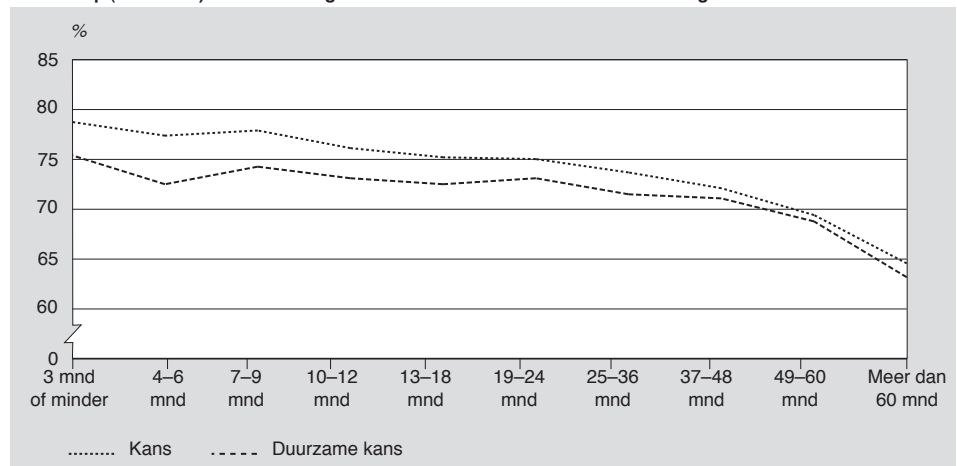
3.3 Kenmerken van de baan en beroepsniveau

Naar verwachting hangt de kans op werkherhervatting af van de kenmerken van de baan voor instroom in de WW. Gedacht kan worden aan het soort contract of de duur van de baan, maar ook de sector waarin iemand werkzaam was kan een rol spelen bij werkherhervatting.

Baanduur en contractsoort

Flexibele arbeid heeft invloed op het vinden van een nieuwe baan. Dit komt zowel naar voren wanneer we kijken naar de duur van de laatste baan als naar het soort contract van de laatste baan voor instroom. Mensen met veel kortlopende banen hebben vaak een flexibel contract. Een flexibel contract of een nul-uren contract zorgt, los van de duur van de laatste baan, voor een positief effect op de kans om snel weer aan het werk te gaan na instroom in de WW.

5. Kans op (duurzame) werkherhervatting naar duur laatste baan van een man die begin 2006 instroomt in de WW¹⁾



¹⁾ De persoon die als voorbeeld wordt genomen in dit figuur komt voor de andere kenmerken dan duur van de laatste baan overeen met de referentiepersoon. Het profiel van de referentiepersoon voor de groep instromers vanuit een baan, maar zonder baan bij instroom, staat beschreven in paragraaf 4.5. Andere kenmerken dan duur van de baan kunnen een sterker of minder sterk effect hebben op de duurzame kans dan op de totale kans. Het verschil tussen de twee kansen kan dus veranderen door keuze van een ander profiel.

Mensen die werkloos worden vanuit een baan waarin ze al lang werkzaam waren, vinden minder vaak een baan binnen een jaar. Wanneer deze mensen wel opnieuw aan het werk gaan, dan is het wel relatief vaker een duurzame werkherhervatting. Ook specifiek onder WW'ers vanaf 45 jaar komt dit beeld naar voren. Figuur 5 geeft het effect weer van de duur van de laatste baan op de kans op werk wanneer alle overige relevante kenmerken gelijk worden gehouden.

Reden van ontslag

De manier waarop de laatste baan voor instroom beëindigd is, lijkt slechts in beperkte mate invloed te hebben op de kans om snel weer een nieuwe baan te vinden. Echter, wanneer een persoon in zijn laatste baan vanwege veelvuldig of langdurig ziekteverzuim ontslag via het UWV⁴⁾ heeft gekregen, vindt men minder snel een baan. Ook specifiek bij ouderen is ditzelfde beeld zichtbaar.

Sector waarin iemand werkzaam was

Per sector kan de werkgelegenheid verschillen. Ook is het voor sommige beroepen lastiger om te veranderen van sector. Het is dan ook niet vreemd dat het in sommige sectoren moeilijker is om een baan te vinden dan in andere. Uit de analyse komt naar voren dat de sector waarin men voor de instroom in de WW werkzaam was, invloed heeft op de kans op werkherhervatting. Vaak zoekt men namelijk weer een nieuwe baan in dezelfde sector. Vooral in de sector bouw, maar ook in de landbouw vinden mensen vaker binnen een jaar een nieuwe (duurzame) baan dan in andere sectoren. Een baan in de sectoren onderwijs en overheid hebben een negatief effect om weer snel aan het werk te gaan. Ook in de samengevoegde sector bestaande uit milieudienstverlening, cultuur, recreatie en overige dienstverlening is de werkherhervatting binnen een jaar relatief laag. Deze laatste groep is echter vrij divers.

Beroepsniveau van de laatste baan

Het niveau waarop een persoon werkzaam was in zijn laatste baan heeft invloed op de werkherhervatting. Personen met een elementair beroep vinden minder vaak binnen een jaar na instroom in de WW een nieuwe baan dan personen met een lager beroepsniveau. Middelhare en wetenschappelijke beroepen bieden weer iets meer kans op werkherhervatting dan lagere beroepen, met name wanneer het gaat om duurzame werkherhervatting. Opvallend is wel dat personen met een hoger beroepsniveau iets minder vaak binnen een jaar het werk hervatten dan personen met een lager beroepsniveau.

3.4 Kenmerken van de uitkering

Demografische kenmerken zijn moeilijk beïnvloedbaar door beleid, maar regels rondom een WW-uitkering wel. Zo kunnen wijzigingen in regelgeving een effect hebben op de kans op werkherhervatting. Daarbij kan gedacht worden aan de maximale duur van de uitkering en de deeltijdfactor, oftewel de omvang van de WW-uitkering in uren per week, van een uitkering.

Wijziging regelgeving

Uit de analyses komt naar voren dat de kans op het vinden van een baan relatief iets groter is voor personen die zijn ingestroomd in de WW na de datum waarop de WW-regelgeving⁵⁾ is verscherpt. In oktober van 2006 is de regelgeving rondom de werkloosheidswet aangepast. Door in het onderzoek onderscheid te maken naar personen die voor en na deze datum instroomden in de WW, en hun werkherhervatting binnen één jaar, is het mogelijk het effect op de kans op werkherhervatting te bekijken. Personen die na deze datum vanuit een baan instroomden in de WW hebben een significant grotere kans om opnieuw een baan te vinden dan de personen die ervoor instroomden. Dit effect staat los van een eventueel conjunctuur-effect, omdat hiervoor de vacaturegraad per kwartaal in het model is meegenomen⁶⁾. Mogelijk hangt het effect ook samen met de wijzigingen rondom arbeidsrecht begin 2006.

⁴⁾ In dit onderzoek is alleen rekening gehouden met beëindigingen van een baan via het UWV. In Nederland wordt pakweg de helft van de ontslagen ingediend bij het UWV, terwijl de andere helft (ontbindingsverzoeken) wordt afgehandeld door het Kantongerecht.

⁵⁾ De wijzigingen hebben vooral betrekking op de hoogte en duur van de WW uitkering, en beoogden naast bezuinigen ook het bevorderen van de flexibiliteit en mobiliteit op de arbeidsmarkt:

1. De referentie-eisen zijn licht aangescherpt: in plaats van 26 uit 39 moet iemand 26 uit 36 weken gewerkt hebben om voor WW in aanmerking te kunnen komen (weken-eis).
2. Wie voldoet aan de weken-eis, komt sinds 2006 in aanmerking voor een basisuitkering van 3 maanden. Deze uitkering komt in plaats van de kortdurende WW van 6 maanden.
3. De beperking van de maximale WW-duur tot 38 maanden. Dit is een flinke inkorting van de WW: de maximale WW-duur was voor 2006 nog 60 maanden.
4. Bij de WW-stelselwijziging 2006, is ook besloten de vangnetvoorziening IOW voor ouderen in te voeren

⁶⁾ Daarnaast is ook het effect van jaar van instroom in de analyses meegenomen. Deze variabele bleek geen significant effect te hebben wanneer andere variabelen zoals vacaturegraad zijn opgenomen. Jaar van instroom is daarom geen onderdeel van de uiteindelijke modellen.

De gehanteerde onderzoeksmethode t.a.v. de wijziging van WW-regelgeving en maximale WW-duur (zie hieronder) is relatief grof. Er is beziën of werklozen binnen één jaar wel of niet een baan hebben gevonden. Daarbij is geen rekening gehouden met selectie-effecten en effecten na één jaar werkloosheid. De bevindingen moeten dan ook worden gezien als een grove schatting, maar zijn wel in lijn met de overige literatuur op dit terrein.

Maximale duur van de uitkering

Een van de wijzigingen in regelgeving is een verkorting van het recht op een WW-uitkering. Uit het onderzoek blijkt dat, los van het moment van instroom, de maximale duur van de uitkering effect heeft op de werkhervattingskans. Hoe korter het recht op een uitkering, hoe eerder een persoon weer een nieuwe baan vindt. Personen met een maximale uitkering van een half jaar, vinden zowel voor als na de wetwijziging het vaakst binnen een jaar na instroom in de WW weer een baan.

Omvang van de uitkering

Naast de duur van de uitkering is ook de omvang van de uitkering van belang. Met omvang wordt de grootte van de uitkering in uren per week bedoeld. Deze omvang is afhankelijk van de omvang van de baan die men heeft verloren. Voor personen met een relatief grotere omvang van de WW (bijvoorbeeld een voltijdbaan van 38 uur of meer bij instroom in de WW) is de kans op werkhervatting over het algemeen wat hoger dan voor de personen met een kleinere WW omvang (met bijvoorbeeld een deeltijdbaan voor instroom).

3.5 Conjunctuureffecten

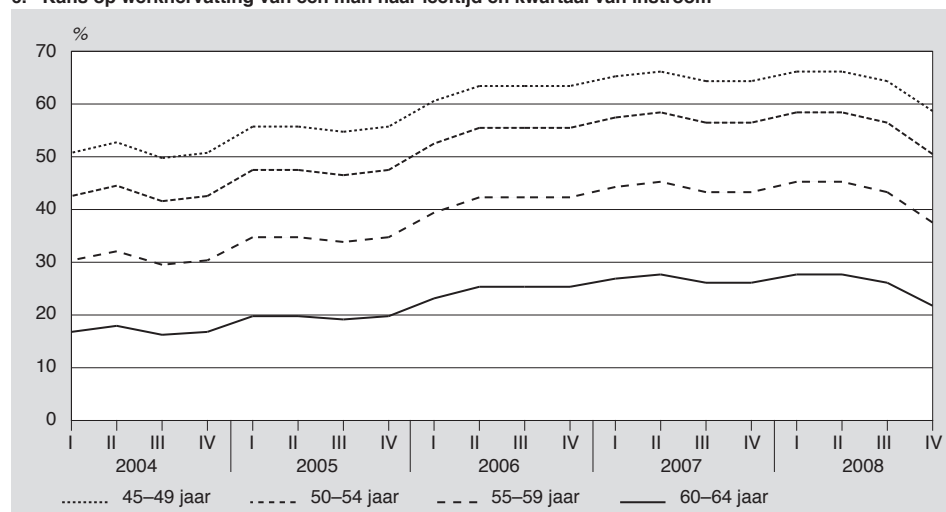
Naast persoonskenmerken, kenmerken van de baan voor instroom en kenmerken van de uitkering, heeft de economische situatie op het moment dat iemand instroomt in de WW naar verwachting ook invloed op de kans op werkhervatting. In tijden van hoogconjunctuur is er meer werkgelegenheid dan in tijden van laagconjunctuur.

Vacaturegraad

In dit onderzoek is voor het effect van de conjunctuur gekeken naar de economische ontwikkeling, het werkloosheidspercentage en de vacaturegraad. Vanwege de sterke onderlinge samenhang tussen deze kenmerken is bij de berekening van de kansen een keuze gemaakt voor het kenmerk dat het sterkst samenhangt met werkhervatting. Dit bleek de vacaturegraad.

Om inzichtelijk te maken wat het effect van leeftijd is in combinatie met het conjunctuureffect, is de kans voor een aantal verschillende (oudere) leeftijdsgroepen berekend over

6. Kans op werkhervatting van een man naar leeftijd en kwartaal van instroom ¹⁾



¹⁾ De persoon die als voorbeeld wordt genomen in dit figuur komt voor de andere kenmerken dan leeftijd en moment van instroom overeen met de referentiepersoon. Het profiel van de referentiepersoon voor de groep instromers vanuit een baan, maar zonder baan bij instroom, staat beschreven in paragraaf 4.5.

meerdere kwartalen. Daarbij is rekening gehouden met de vacaturegraad van het betreffende kwartaal. Zoals is af te leiden uit figuur 6, loopt kans op werkhervatting op in de periode 2004-2007. In 2008 zet een daling in. Hoewel ook uit deze figuur naar voren komt dat de kans op werkhervatting voor alle periodes het laagst is voor de oudste WW'ers, is voor alle leeftijdsgroepen hetzelfde patroon zichtbaar.

3.6 Instroom in de WW met een (gedeeltelijke) baan bij instroom

De grootste groep personen die instromen in de WW heeft bij instroom geen baan meer. Een aanzienlijk kleiner deel heeft op het moment van instroom nog wel een, meestal kleine baan. De kenmerken die van invloed zijn op de werkhervatting wijken voor deze personen niet veel af van de personen die helemaal geen baan meer hebben. Een belangrijk verschil is echter dat bij deze groep ook de nog doorlopende baan van invloed kan zijn op de werkhervatting en uitstroom uit de WW.

Sector van een kleine baan naast de WW

Specifiek voor deze deelpopulatie instromers in de WW blijkt de sector van de baan naast de WW ook invloed te hebben op de kans op een nieuwe baan. Opvallend is dat dan juist mensen met nog een baan in de bouw en landbouw minder snel een nieuwe baan vinden. Bij personen zonder baan bij instroom vonden deze personen juist relatief vaak een baan. Let wel, in het onderzoek is alleen gekeken of iemand een baan vindt als werknemer en niet of iemand als zelfstandige aan de slag gaat. Juist in een sector als de bouw komen veel zelfstandigen voor. Mensen die naast een uitkering een baan binnen de zakelijke dienstverlening hebben, vinden echter vaak sneller weer een baan.

Contractsoort en dienstverband van baan naast de WW

Eerder al is stilgestaan bij de invloed van het soort contract en dienstverband op de werkhervatting. Wanneer mensen een (gedeeltelijke) baan hebben naast de WW-uitkering, heeft ook het soort contract en dienstverband van deze baan invloed op de werkhervatting van de verloren baan. Een flexibel contract of een nul-uren contract van de baan naast de WW zorgt voor een positief effect op de kans om snel weer een andere baan te vinden.

3.7 Instroom in de WW vanuit een AO- of ziekteuitkering

De kleinste deelpopulatie bestaat uit personen die instromen in de WW vanuit een AO- of ziekteuitkering. Deze groep heeft de meeste moeite met het hervatten van werk. De kenmerken die invloed hebben op de kans op werkhervatting wijken voor deze groep dan ook iets af ten opzichte van de groep personen die instromen in de WW vanuit een baan. Net als bij instroom vanuit een baan speelt leeftijd en het beroepsniveau een grote rol, maar ook het maximale recht op een WW-uitkering en de bereidheid tot werken komen naar voren als belangrijke kenmerken. De invloed van de baankenmerken van de laatste baan en de positie in het huishouden op de werkhervatting verschilt wel ten opzichte van personen die instromen vanuit een baan.

Baankenmerken laatste baan

Anders dan bij instroom vanuit een baan, spelen de kenmerken van de laatste baan van een persoon die instroomt vanuit een AO- of ziekteuitkering een kleinere rol bij de werkhervatting. Personen die voor hun AO- of ziekteuitkering een baan hadden waarin ze slechts kort werkzaam waren, vinden vaker een baan binnen een jaar. Het verschil in werkhervatting met personen die lang werkzaam waren in hun laatste baan, is echter minder groot dan het verschil bij personen die instromen in de WW vanuit een baan.

Geslacht en kinderen

Mannen die instromen in de WW vanuit een AO- of ziekteuitkering hervatten vaker duurzaam het werk dan vrouwen. Het verschil in geslacht was ook al zichtbaar bij de werkhervatting van personen die instromen vanuit een baan, maar niet wanneer sprake was

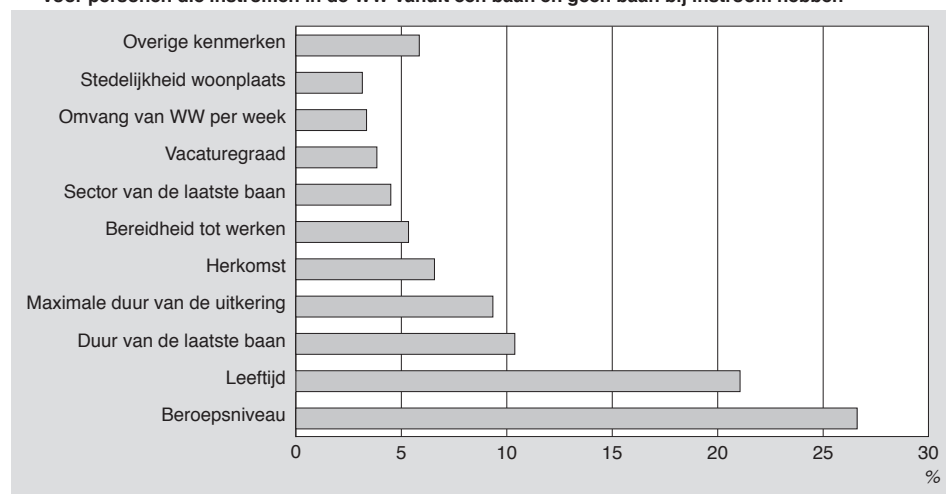
van een duurzame werkhervatting. Personen met kinderen in het huishouden lijken vaker weer het werk te hervatten dan personen zonder kinderen.

3.8 Conclusie

In dit onderzoek stond de vraag centraal of het mogelijk is om op basis van een aantal kenmerken een kans te schatten dat iemand binnen een jaar na instroom in de WW weer een baan start. Daarnaast was de vraag of naast leeftijd ook andere kenmerken een rol spelen. Duidelijk is geworden dat leeftijd inderdaad een sterke voorspeller is. De kans op werkhervatting na instroom in de WW is voor ouderen lager dan voor jongeren. Echter niet alleen leeftijd telt bij het opnieuw vinden van werk.

Aan de hand van de in de voorgaande paragrafen beschreven kenmerken zijn modellen samengesteld waarmee een deel van de kans op werkhervatting kan worden geschat. In het geval van instroom in de WW vanuit een baan wordt ongeveer een kwart vanuit het model verklaard. Naast leeftijd blijkt dat de kans op een baan na een periode van werkloosheid ook significant wordt beïnvloed door demografische kenmerken zoals woonomgeving en herkomst. Ook meer door beleid bepaalde factoren als de kenmerken van een WW-uitkering zijn belangrijk. Daarnaast blijkt beroepsniveau en flexibele arbeid ook een rol te spelen op de werkhervattingskans. Voor al deze kenmerken geldt dat zij een individueel effect hebben, wat ook blijft bestaan wanneer rekening wordt gehouden met leeftijd en andere factoren. Niet alle onderzochte kenmerken die een significante bijdrage leveren, hebben een even grote invloed op de kans op werk. Als afsluiting wordt in figuur 7 het aandeel van de verschillende kenmerken op de kans op werkhervatting weergegeven. De figuur geeft aan hoe belangrijk een kenmerk gemiddeld genomen is binnen het model waarmee de kans op werk wordt verklaard. Duidelijk is dat het beroepsniveau op het moment van instroom in de WW een grote rol speelt. Dit wordt vooral veroorzaakt door de fors kleinere kans op werk van personen met elementaire beroepen. Daarnaast blijkt wederom dat leeftijd een belangrijke factor is bij het opnieuw vinden van een nieuwe baan.

7. De invloed van de verklarende kenmerken op de bepaling van de kans op werk, op basis van het model voor personen die instromen in de WW vanuit een baan en geen baan bij instroom hebben ¹⁾



¹⁾ De figuur is gebaseerd op de WALD-statistic. De WALD-statistic geeft de invloed weer van een kenmerk op het model, dus met andere woorden invloed van een kenmerk op de berekende kans op werkhervatting. Let wel, het model beschrijft alleen het verklaarde deel van de variantie zoals uitgedrukt met de Nagelkerke R2.

Samenvattend komen in het volgende overzicht (staat 1) de kenmerken naar voren met een aantoonbaar effect op de kans om na een WW-uitkering weer aan het werk te gaan (op volgorde van belang voor de kans op werkhervatting van de deelpopulatie instroom in WW zonder baan bij instroom):

Staat 1

Verklarende kenmerken op volgorde van belang naar soort werkherhvatting (model)

| | Werkherhvatting bij instroom vanuit baan | Duurzame werkherhvatting bij instroom vanuit baan | Werkherhvatting bij instroom vanuit baan met (gedeeltelijke) baan bij instroom | Duurzame werkherhvatting bij instroom vanuit baan met (gedeeltelijke) baan bij instroom | Werkherhvatting bij instroom vanuit AO/ZW | Duurzame werkherhvatting bij instroom vanuit AO/ZW |
|---|--|--|---|---|---|---|
| Beroepsniveau (Beroepenclassificatie 1992) | x | x | | | x | x |
| Leeftijd | x | x | x | x | x | x |
| Duur van de laatste baan voor de WW | x | x | | x | x | x |
| Maximale duur WW | x | x | x | x | x | x |
| Herkomst en generatie | x | x | x | x | x | x |
| Bereidheid tot werken | x | x | | | x | x |
| Sector van de laatste baan voor de WW | x | x | x | x | | |
| Sector van de andere baan naast instroom in de WW | | | x | x | | |
| Vacaturegraad in Nederland (conjunctuur) | x | x | x | x | x | x |
| Deeltijd of voltijd WW | x | x | x | x | | |
| Stedelijkheid van de woonplaats | x | x | | | | |
| Positie in het huishouden | x | x | | | | |
| Reden van ontslag | x | x | x | x | | |
| Soort contract en dienstverband van de laatste baan | x | x | | | x | x |
| Soort contract en dienstverband van de baan naast de WW | | | x | x | | |
| Langdurige ziekten, aandoeningen of handicaps | x | x | | | x | x |
| Levensbedreigende ziekten, zoals kanker, HIV, MS, Parkinson, etc. | | | x | | | |
| Psychische klachten | | | | x | | |
| Belemmeringen door gezondheid bij het uitvoeren van werk | x | x | | | | |
| Datum van verandering van regelgeving werkloosheidswet naast duur van de uitkering | x | x | x | x | x | x |
| Opleidingsniveau | | | x | x | | |
| Geslacht | x | x | x | x | x | x |
| Kinderen in het huishouden | | | | | x | x |

Een deel van de oorspronkelijke lijst van kenmerken om de kans op werkherhvatting te verklaren bleek uiteindelijk geen significante invloed te hebben. Denk hierbij aan bijvoorbeeld het inkomen. Ook is een deel van de variabelen afgefallen omdat ze sterk samenhangen met andere kenmerken. Het gaat hier vooral om de kenmerken economische groei, het jaar van instroom en het aantal maanden recht dat over is na uitstroom uit de WW. In die gevallen is een keuze gemaakt voor een ander kenmerk dat het sterkst samenhangt met de kans op werkherhvatting. Zie bijlage 1 voor een volledig overzicht van de onderzochte kenmerken.

4. Technische toelichting op het onderzoek

4.1 Populatie

De onderzoekspopulatie bestaat uit personen van 15 tot 65 jaar die zijn ingestroomd in de WW in de periode 1999 tot en met 2008 vanuit een baan, arbeidsongeschiktheids-(AO) of ziektewet-(ZW) uitkering. Voor het onderzoek naar de invloed van kenmerken op de werkherstattingskansen zijn, vanwege de beperkte beschikbaarheid van informatie over de te onderzoeken kenmerken, de jaren 1999 – 2003 achterwege gelaten. De personen hebben daarnaast in deze periode allemaal deelgenomen aan de Enquête Beroepsbevolking (EBB).

De volgende personen zijn hierbij uitgesloten:

- personen die uitstroomden uit de WW vanwege afwijzing van de uitkering door het UWV;
- personen die niet beschikbaar waren voor arbeid binnen 3 maanden na instroom in de WW;
- personen die uitstroomden uit de WW vanwege administratieve redenen;
- personen die binnen een jaar na instroom opnieuw instroomden in de WW. Deze personen tellen in dat jaar slechts één keer mee.
- personen die niet instroomden in de WW vanuit een baan of AO/ZW-uitkering.

Het aantal personen dat hierdoor uitgesloten wordt van de onderzoekspopulatie, vormt ongeveer een kwart van de totale instroom in de WW van 15 tot en met 64 jaar in de periode 1999 tot en met 2008. Binnen de groep uitgesloten personen, vormen de personen die binnen een jaar opnieuw instromen of niet instromen vanuit een baan of AO/ZW-uitkering de grootste groep.

Een persoon kan binnen de onderzoekspopulatie vaker voorkomen, wanneer hij in de periode 1999 tot en met 2008 meer dan één keer is ingestroomd in de WW in verschillende jaren.

4.2 Onderzochte kenmerken en operationalisering werkherstattingskansen

De basis van dit onderzoek wordt gevormd door het onderzoeksbestand dat is samengesteld in de eerste fase van dit onderzoek. Voor een toelichting van dit onderzoeksbestand wordt verwezen naar het maatwerkrapport 'Ingestroomd in de WW, en dan?' op de CBS website. In de eerste fase van het onderzoek is ook een beknopte literatuurstudie uitgevoerd naar kenmerken die van invloed kunnen zijn op de kans op werkherstating. Aan de hand van deze studie en in combinatie met de beschikbaarheid van bronnen is een selectie gemaakt van kenmerken die in het onderzoek zijn meegenomen.

Het onderzoeksbestand is verrijkt met de volgende kenmerken die gelden op het moment van instroom in de WW:

- Leeftijd, geslacht, herkomstgroepering en herkomstgeneratie;
- Plaats in het huishouden en aantal kinderen in het huishouden;
- Stedelijkheid van de woongemeente;
- Gemeentegrootte van de woongemeente;
- Woonachtig in de Randstad;
- Economische groei in de provincie waar persoon woont;
- Vacaturegraad in Nederland;
- Jaarinkomen van de persoon die instroomt in de WW;
- Jaarinkomen van de partner;
- Jaar en maand van instroom in de WW;
- Maximum duur van het recht op een WW-uitkering;
- Omvang van de WW in uren per week;
- Gewijzigde regelgeving op het gebied van WW en arbeidsrecht.

Daarnaast zijn een aantal baankenmerken toegevoegd van de baan die voorafging aan de instroom in de WW. Wanneer een persoon meerdere banen had voorafgaand aan de WW-uitkering, is de langstlopende baan aangehouden. De volgende kenmerken zijn meegenomen:

- Duur van de baan in maanden;
- Bedrijfstak van de baan;
- Contractsoort en dienstverband van de baan (vast/flexibel en voltijd/deeltijd);
- Reden van ontslag.

Op het moment van aanvang van de nieuwe baan is het volgende kenmerk toegevoegd:

- Aantal maanden recht op WW dat over is na uitstroom uit de WW.

Als laatste zijn vanuit de EBB een aantal kenmerken toegevoegd. Hierbij is het enquête-moment gekozen dat het dichtst bij het moment van instroom in de WW ligt. Voor de kenmerken die sterk afhankelijk zijn van de arbeidsmarktpositie is daarnaast aangenomen dat de afstand tot het moment van instroom in de WW niet te groot mag zijn. De volgende kenmerken zijn meegenomen:

- Beroepsniveau;
- Opleidingsniveau;
- Willen van werk;
- Zoeken van werk;
- Last hebben van een langdurige aandoening of handicap;
- Belemmering bij het uitvoeren van arbeid door gezondheidsproblemen;
- Verschillende soorten aandoeningen zoals psychische klachten.

Operationalisering werkhervattingskans

Op basis van het uiteindelijke onderzoeksbestand zijn per persoon twee werkhervattingskansen bepaald.

1. Kans op werkhervatting: de kans om een baan te starten en uit de WW te zijn.

Voor een persoon die op enig moment een baan start én uit de WW is binnen een jaar na instroom in de WW is de score op de werkhervattingskans gelijk aan 1. Voor de overige personen is de score 0.

2. Kans op duurzame werkhervatting: de kans om een duurzame baan te starten en duurzaam uit de WW te zijn.

De score op de kans op duurzame werkhervatting is gelijk aan 1 voor een persoon die op enig moment een baan start én uitstroomt uit de WW tijdens het jaar na instroom in de WW. Vanaf de start van de baan heeft een persoon minimaal zes opeenvolgende maanden een baan en is uit de WW, waarbij deze periode maximaal één maand onderbroken mag zijn. Het hoeft niet te gaan om één en dezelfde baan bij dezelfde werkgever en voor het zelfde aantal uur. Voor overige personen is de score 0.

4.3 Onderzoeksmethode voor bepalen modellen

De verbanden tussen de persoons- en arbeidskenmerken en de kans op een baan zijn bepaald met behulp van logistische regressie-analyse. In deze analyse wordt bekeken welke factoren van invloed zijn op de kans dat iemand een nieuwe baan start nadat hij is ingestroomd in de WW.

De twee soorten werkhervattingskansen zijn berekend voor de volgende drie deelpopulaties:

- personen die instromen in de WW vanuit een baan, maar geen baan bij instroom hadden;
- personen die instromen in de WW vanuit een baan en minimaal één baan bij instroom hadden;
- personen die instromen in de WW vanuit een AO- of ZW-uitkering.

Bij het uitvoeren van de regressie-analyses is gezocht naar het model dat de werkhervattingskans het best verklaart. Van alle geselecteerde kenmerken, is onderzocht of ze bijdragen aan de verklaring van de werkhervattingskans. In het definitieve model zijn alleen ken-

merken opgenomen die daadwerkelijk aan de verklaring bijdragen. Het resultaat van deze analyse bestaat dus uit zes modellen, één model per deelpopulatie en werkhervattingskans.

Voor de selectie van variabelen voor het definitieve model is gestart met het bepalen van de correlatie tussen de verschillende verklarende variabelen (collineariteit). Wanneer sprake is van een hoge correlatie kunnen de variabelen elkaar sterk beïnvloeden. Daarom is een keuze gemaakt op basis van relevantie. Vervolgens zijn de overgebleven variabelen getest in een enkelvoudig logistisch model. Op deze manier wordt per afzonderlijke variabele bekeken of deze een significant effect heeft op de werkhervattingskans. Deze variabelen zijn uiteindelijk gebruikt bij het vaststellen van het beste model.

Voor het berekenen van een model is gebruik gemaakt van de voorwaartse (forward) en achterwaartse (backward) selectieprocedure van logistische regressie. De forward selectieprocedure start met een model zonder predictoren. De onafhankelijke variabelen worden één voor één aan het model toegevoegd, waarbij telkens gekeken wordt of het model hierdoor verbeterd. Na iedere opname wordt getoetst of de opgenomen variabelen weer verwijderd mogen worden. Hierna is ter controle de backward selectieprocedure toegepast. Hierbij worden eerst alle predictoren opgenomen, ook die al eerder bij de enkelvoudige logistische afvielen, waarna bekeken wordt of er een variabele verwijderd kan worden. Daarna volgt weer het beurtelings opnemen en verwijderen van variabelen, net als in de forward selectieprocedure.

Als criterium van selectie is de Nagelkerke R^2 gehanteerd. Deze maat beschrijft welke fractie van de kans op werk kan worden verklaard door de variabelen in het model. In andere woorden de Nagelkerke R^2 geeft de 'fit' van het model weer. Wanneer de variabelen worden toegevoegd aan het model, dan moet de Nagelkerke R^2 hoger worden. De toegevoegde variabele verbetert dan het model.

4.4 Opgenomen variabelen in de modellen

In bijlage 1 zijn per model de variabelen opgenomen die voor de desbetreffende populatie en werkhervattingskans hebben bijgedragen tot het beste model. Er zijn echter ook variabelen die de modellen niet verbeteren. In deze paragraaf wordt deze variabelen toegelicht.

Sterk correlerende variabelen en variabelen die weinig bijdragen

Uit de eerste analyses in dit onderzoek kwam een sterke correlatie tussen sommige kenmerken naar voren. Dat wil zeggen dat beide kenmerken sterk met elkaar samenhangen. Omdat deze kenmerken elkaar kunnen beïnvloeden in de analyse, is gekozen voor één van de kenmerken, namelijk het kenmerk dat het meest relevant is.

De volgende kenmerken zijn door een sterke correlatie met een ander kenmerk uiteindelijk niet in de modellen opgenomen of zijn samengevoegd met een andere variabele:

- Werkloosheidspercentage en percentage economische groei, vanwege de sterke samenhang met de vacaturegraad;
- Aantal resterende maanden recht op WW bij uitstroom uit de uitkering, vanwege de sterke samenhang met de variabele maximale recht op een WW uitkering;
- Gemeentegrootte van de woonplaats, vanwege de samenhang met het wel of niet woonachtig zijn in de randstad;
- Regelgeving van het ontslagrecht vanwege de sterke samenhang met de verandering van regelgeving rondom de werkloosheidswet;
- Herkomst en generatie vanwege de sterke samenhang met de samengevoegde variabele herkomstgeneratie.
- Randstad en de stedelijkheid van een gemeente op basis van omgevingsadressendichtheid. Hier is gekozen voor het samenvoegen van beide variabelen.

Daarnaast zijn een aantal van de vooraf geselecteerde kenmerken niet in de modellen opgenomen, omdat deze niet significant samen bleken te hangen met de kans op werk. Als voorbeeld bleek het eigen inkomen en het inkomen van de partner weinig effect te hebben op de kans op werk. De niet significante kenmerken verschillen per model. In bijlage 1 zijn alle onderzochte kenmerken opgenomen.

4.5 Referentieprofiel

Per model is gekozen voor de combinatie van verklarende variabelen met de beste fitmaat, of te wel de combinatie van variabelen die samen de werkhervattingskans het best verklaren. Hierdoor kunnen de variabelen die per model zijn opgenomen verschillen. Zo kan een variabele invloed hebben op de werkhervattingskans van een persoon die instroomt in de WW vanuit een baan, maar heeft diezelfde variabele geen invloed op de kans voor een persoon die instroomt vanuit een AO-uitkering.

Bij de uitvoering van de analyse wordt per variabele een referentiecategorie gekozen. Dit is vaak de categorie waarin de meeste personen voorkomen. Voor het berekenen van de kans voor een bepaalde persoon maakt de keuze van referentiecategorie niet uit. Bij de odds ratio vergelijk je de uitkomst van een categorie vaak met de referentiecategorie. Voor de vergelijkbaarheid van de modellen is voor alle zes modellen steeds gekozen voor dezelfde referentiecategorie per kenmerk.

Als voorbeeld en ter informatie voor de beschrijving van de resultaten in hoofdstuk 3 wordt hier het referentieprofiel opgenomen voor de groep instromers die instromen in de WW vanuit een baan, maar zonder baan bij instroom (model 1). Het profiel bevat de volgende variabelen:

- Een autochtone man van 35 tot en met 39 jaar;
- Partner in een gehuwd of ongehuwd stel met kind(eren);
- Woonachtig in een zeer stedelijke plaats in de randstad;
- Er is geen sprake van Langdurige ziekten, aandoeningen of handicaps;
- De maximale duur van het recht op een WW-uitkering is 12-18 maanden;
- Met een omvang van de WW-uitkering van 32 – 38 uur per week;
- Uitgaande van de regelgeving betreffende een WW-uitkering die gold voor 1 oktober 2006;
- Persoon wil werk of heeft werk van 12 uur of meer gevonden;
- De persoon wordt niet belemmerd door gezondheid bij het uitvoeren van werk;
- Was werkzaam in de lagere beroepen;
- Ontslagen in verband met bedrijfseconomische redenen;
- De laatste baan voor de instroom in de WW was een voltijd baan met contract voor onbepaalde tijd;
- De laatste baan voor instroom in de WW duurde langer dan 5 jaar;
- De laatste baan viel binnen de verhuur en zakelijke dienstverlening.

4.6 Berekening van de kansen

Het logistische model gaat uit van kansen, of beter gezegd van kansverhoudingen: odds. De odds is bijvoorbeeld de kans om wel weer aan het werk te gaan (P_{wel}) gedeeld door de kans om niet meer aan het werk te gaan (P_{niet}). Een odds heeft een bereik van 0 (de kans om aan het werk te gaan is nul) tot oneindig (de kans om aan het werk te gaan is één). Als we de onafhankelijke variabelen X_1 , X_2 enz. noemen, dan ziet het logistische model er in formulevorm als volgt uit:

$$\ln \frac{P_{wel}}{P_{niet}} = a + b_1 X_1 + b_2 X_2 + \dots$$

Dit model lijkt sterk op een gewoon regressie model: a is de constante, b_1 is de parameter die het effect van X_1 aangeeft, b_2 de parameter die het effect van X_2 aangeeft enz.

Om het effect van de onafhankelijke variabelen te beoordelen wordt veelal naar de odds ratio ($\exp(b)$) gekeken. Hiermee is het goed mogelijk per variabele te bekijken wat het effect is op de kans ten opzichte van de referentie. Als bijvoorbeeld van 100 mannen 20 mannen, en van 100 vrouwen 10 vrouwen werk vinden dan is de odds ratio voor mannen ten opzichte van vrouwen (de referentiecategorie) gelijk aan 2,3 (berekend als: 20/80 gedeeld door 10/90). Dit betekent dat de kansverhouding (odds) van werk ten opzichte van geen werk voor mannen ten opzichte van vrouwen ruim twee keer zo groot is. Wanneer de odds ratio gelijk is aan 1, is de waarschijnlijkheid in beide groepen even groot. Is de odds ratio minder dan 1, dan betekent dit dat de gebeurtenis waarschijnlijker is in de referentiecategorie.

We kunnen het logistische model ook omzetten in een kans model. Hiermee kan de uiteindelijke kans op werkhervatting bepaald worden.

De kans dat iemand wel aan het werk gaat:

$$P_{\text{wel}} = \frac{e^{(a + b_1X_1 + b_2X_2 + \dots)}}{e^{(a + b_1X_1 + b_2X_2 + \dots)} + 1}$$

En de kans dat iemand niet aan werk gaat:

$$P_{\text{niet}} = \frac{1}{e^{(a + b_1X_1 + b_2X_2 + \dots)} + 1}$$

Aan deze twee formules is af te lezen dat de kansen P_{wel} en P_{niet} bij elkaar opgeteld gelijk zijn aan één. Met de gegevens in de tabellen is nu de kans op werkhervatting voor een persoon te berekenen. Voor de parameter b wordt de log odd gebruikt, voor a wordt de constante gebruikt. Bij de X wordt de waarde van de onafhankelijke variabele ingevuld. Dit kan bijvoorbeeld bij een nominale variabele als geslacht een nul zijn in geval van een man en één in geval van een vrouw. Deze gegevens zijn te vinden in de tabellen.

Aan de hand van de hierboven genoemde kansformule kan dus de kans voorspeld worden dat iemand binnen een jaar weer een baan vindt. Bijvoorbeeld: wat is de kans dat een vrouw ($X_{\text{vrouw}}=1$) die in een grote stad buiten de Randstad ($X_{\text{geenrandstadzeerstedelijkheid}}=1$) woont start met een nieuwe baan binnen een jaar nadat ze in de WW is ingestroomd? Hierbij gaan we er van uit dat de persoon voor de andere kenmerken (b_i) gelijk is aan de referentiepersoon ($X=0$). Wanneer de waarden voor de parameter b voor vrouw en randstad zeer stedelijk ingevuld worden in de kansformule (zie tabel 1) ziet de formule er als volgt uit:

$$P_{\text{wel}} = \frac{e^{(-,44 + 0,89 * 1 + 0,74 * 1 + b_i * 0)}}{e^{(-,44 + 0,89 * 1 + 0,74 * 1 + b_i * 0)} + 1} = 0,77 \text{ (wat overeenkomt met 77\%)}$$

4.7 Toelichting bij de tabellen

In dit rapport zijn zes tabellen opgenomen. Elke tabel beschrijft een model die bepaald is om de kans op werkhervatting en de kans op duurzame werkhervatting voor een deelpopulatie te verklaren. Een model geeft de werkhervattingskans weer ten opzichte van de referentiegroep. De kans wordt bepaald aan de hand van de odds ratio per verklarende factor. De odds ratio is de verhouding tussen de waarschijnlijkheid dat een gebeurtenis in een groep voorvalt ten opzichte van de waarschijnlijkheid dat dezelfde gebeurtenis in een referentiecategorie voorvalt. In de tabellen wordt per verklarende factor duidelijk aangegeven wat als referentie is aangehouden.

In de tabel wordt ook aangegeven of een gevonden odds ratio statistisch gezien significant (5%) is, en daarmee duidt op een werkelijk verband. Met een ster (*) is aangegeven of de ratio significant verschilt van de referentiegroep. Voor elke geschatte odds ratio wordt een betrouwbaarheidsinterval weergegeven (95%). Een betrouwbaarheidsinterval bestaat uit de onder- en een bovengrens. De werkelijke waarde van de odds ratio ligt met een betrouwbaarheid van 95% ergens tussen dit interval. Het interval is dus een maat voor de nauwkeurigheid van de schatting.

Voor het berekenen van de daadwerkelijke kans voor een persoon om weer aan het werk te gaan is van de verklarende variabelen ook de log odd (B) nodig en een constante. De log odd is in de derde kolom van de tabellen opgenomen. De constante is onderaan de tabel opgenomen. Onderaan de tabel wordt ook de Nagelkerke R^2 weergegeven. Deze maat beschrijft welke fractie van de kans op werk kan worden verklaard door de variabelen in het model. In andere woorden de Nagelkerke R^2 geeft de 'fit' van het model weer. In de laatste kolom is het aantal personen waarop de analyse gebaseerd is opgenomen.

4.8 Bronnen

Voor het toevoegen van de kenmerken aan het onderzoeksbestand zijn de volgende bronnen gebruikt.

Gemeentelijke Basisadministratie (GBA)

De GBA is een geautomatiseerd persoonsregistratiesysteem van de gemeenten en in werking sinds 1 oktober 1994. In principe staan alle inwoners van een gemeente in de basisadministratie ingeschreven. Gegevens als geboortedatum, geslacht, herkomst, plaats in het huishouden en woonplaats worden in de GBA geregistreerd. De GBA is in dit onderzoek gebruikt om de WW-registraties te verrijken met persoonsgegevens.

Enquête Beroepsbevolking (EBB)

De EBB is een doorlopende enquête onder personen van 15 jaar en ouder die in Nederland wonen, met uitzondering van personen in inrichtingen, instellingen en tehuizen (de institutionele bevolking). De EBB is een steekproef waarop elk jaar ongeveer 90 duizend personen responderen. Het doel van deze enquête is zicht te krijgen op de relatie tussen mens en arbeidsmarkt. Hiertoe wordt onder meer informatie verzameld over de positie op de arbeidsmarkt van personen en worden demografische kenmerken van huishoudens vastgelegd. Bij de koppeling van de variabelen uit het EBB is het enquêtemoment gekozen dat het dichtst bij het moment van instroom in de WW ligt. Daarbij is ook rekening gehouden of het enquêtemoment voor de instroom in de WW ligt of erna.

Sociaal Statistisch Bestand (SSB)

Het SSB is een samenhangend systeem van koppelbare bestanden dat het CBS gebruikt voor de sociale statistieken. Het SSB bevat onder andere gegevens over persoonskenmerken, banen en uitkeringen.

Uitkeringen: Het SSB bevat gegevens over alle werkloosheidsuitkeringen (WW) van personen die op enig moment in de periode recht hadden op een WW-uitkering. Daarnaast bevat het SSB ook gegevens over arbeidsongeschiktheidsuitkeringen (WAO, WAZ, Wajong, WIA) die in een bepaald verslagjaar zijn uitgekeerd. De gegevens zijn afkomstig van het UWV. De WW-gegevens zijn in dit onderzoek gebruikt om de onderzoekspopulatie af te bakenen aan de hand van de eerste WW-dag, einddatum recht WW-uitkering, en reden einde WW-uitkering. Ook de maximale duur van de uitkering is afkomstig uit deze registraties. De AO-gegevens zijn gebruikt om de instroom in een WW uitkering vanuit een AO uitkering vast te stellen.

Werknemers: In het SSB is informatie opgenomen over alle werknemers in Nederland in een jaar. Deze informatie is afkomstig uit de polisadministratie, een gegevensregister van het Uitvoeringsinstituut Werknemersverzekeringen (UWV) met daarin alle geregistreerde inkomensverhoudingen in Nederland, in combinatie met de voorheffing loonbelasting (Fibase). Deze gegevens zijn gebruikt om vast stellen of iemand een baan vindt binnen een jaar na instroom in de WW en wat de kenmerken zijn van de laatste baan voor de instroom in de WW.

Overige kenmerken: Het SSB bevat gegevens over inkomens van personen en over baanbeëindigingen wegens collectief ontslag, faillissement en ingewilligde individuele ontslag-aanvragen bij UWV. Het inkomen is gebruikt voor het bepalen van het eigen inkomen van persoon die instroomt in de WW en van het inkomen van de partner. De baanbeëindigingen zijn gebruikt voor het vaststellen van de reden van ontslag.

Baangegevens ontleend aan de loonaangifte 2006-2008

De loonaangifte bevat gegevens over inkomensverhoudingen (uit de loonadministratie) van werkgevers en andere inhoudingsplichtigen. De Belastingdienst (BD) ontvangt de loonaangifte. Het UWV maakt daar de polisadministratie van. In dit onderzoek is gebruik gemaakt van maandbestanden gebaseerd op de loonaangifte, met alle banen die op enig moment in de periode januari 2006 tot en met december 2008 bestaan.

Alle startende, lopende en eindigende banen in een maand zijn meegeteld als banen in de betreffende peilmaand. De loonaangifte is in dit onderzoek gebruikt om de WW-registraties over 2006 en 2007 te verrijken met het aantal baanuren.

Statline

Via Statline zijn alle reguliere publicaties van het CBS te vinden. Statline bevat ondermeer gegevens over werkloosheid en de vacaturegraad. In dit onderzoek zijn beide gegevens gebruikt om de WW-registraties te verrijken.

4.9 Kwaliteit van de uitkomsten

Enquêtemoment van de EBB

Personen die deelnemen aan de EBB enquête vullen meestal op meerdere momenten een vragenlijst in. De eerste vrij uitgebreide vragenlijst wordt gevolgd door een aantal minder uitgebreide vragenlijsten. Het enquêtemoment sluit echter niet precies aan bij het moment van instroom in de WW. Bij de verrijking van het onderzoeksbestand met EBB variabelen is telkens kozen voor het enquêtemoment dat het dichtst bij het moment van instroom in de WW ligt. Daarnaast is voor bepaalde variabelen als zoeken en willen van werk alleen een enquêtemoment meegenomen dat na de instroom ligt. Bij de variabelen die sterk afhankelijk zijn van het moment van instroom mag het verschil tussen instroom en enquêtemoment niet groter zijn dan een jaar.

Instroom in de WW vanuit een AO-uitkering of ziektewet

Wanneer een persoon geen baan heeft voor instroom in de WW, is bepaald of er sprake is van een AO-uitkering of uitkering in het kader van de Ziektewet. In 2006 is er een herbeoordelingsoperatie geweest, waarin een grote groep personen die toen een WAO-uitkering ontvingen in verband met veranderde wetgeving herkeurd werden. Veel volledig arbeidsongeschikten zijn toen (deels) arbeidsgeschikt verklaard. Van diegenen die geen baan konden vinden en zo in de WW terecht zijn gekomen in 2007, heeft het UWV de situatie voor instroom mogelijk op 'baan' gezet, omdat de rechten nog ontleend waren aan een baansituatie voordat ze arbeidsongeschikt werden. Hierdoor is de groep 'Geen baan en geen AO-uitkering of ziektewet direct voor instroom' relatief groot.

Reden van ontslag

Bij de reden van het ontslag is alleen rekening gehouden met beëindigingen van een baan via het UWV. In Nederland wordt pakweg de helft van de ontslagen ingediend bij het UWV, terwijl de andere helft (ontbindingsverzoeken) wordt afgehandeld door het Kantongerecht. Het UWV behandelt voornamelijk ontslagaanvragen wegens bedrijfseconomische redenen en arbeidsongeschiktheid. Ontslag loopt via het Kantongerecht als er bijvoorbeeld sprake is van een arbeidsconflict of als de UWV-procedure niet bevredigend is verlopen.

Overige kenmerken

In dit onderzoek is gekeken naar een groot aantal kenmerken. Er zijn echter meer kenmerken denkbaar die invloed kunnen hebben op de kans op werk binnen een jaar na instroom in de WW. Uit de fit van de modellen (Nagelkerke) is ook af te leiden dat de kans maar voor een deel wordt voorspeld. Voor deze kenmerken ontbreken echter goede brongegevens.

Bijlage 1. Overzicht van onderzochte kenmerken

In onderstaande tabel zijn per model eerste de variabelen opgenomen die voor de desbetreffende populatie en werkherhvattingkans hebben bijgedragen tot het beste model. Verder volgens zijn ook de variabelen opgenomen die geen extra invloed hadden op de verklaring van de werkherhvatting.

Verklarende variabelen

| | Model 1: Werk- herhvatting bij instroom vanuit baan | Model 2: Duurzame werk- herhvatting bij instroom vanuit baan | Model 3: Werk- herhvatting bij instroom vanuit baan naast een andere baan | Model 4: Duurzame werk- herhvatting bij instroom van- uit baan naast een andere baan | Model 5: Werk- herhvatting bij instroom vanuit AO/ ZW | Model 6: Duurzame werk- herhvatting bij instroom van- uit AO/ZW |
|--|---|---|---|---|--|--|
| Leeftijd | x | x | x | x | x | x |
| Geslacht | x | x | x | x | x | x |
| Herkomstgeneratie | x | x | x | x | x | x |
| Plaats in het huishouden | x | x | | | | |
| Soort contract en dienstverband van de laatste baan voor de WW | x | x | | | x | x |
| Soort contract en dienstverband van de andere baan naast instroom in de WW | | | x | x | | |
| Sector van de laatste baan voor de WW | x | x | x | x | | |
| Sector van de andere baan naast instroom in de WW | | | x | x | | |
| Vacaturegraad | x | x | x | x | x | x |
| Maximale duur WW | x | x | x | x | x | x |
| Omvang van de WW | x | x | x | x | | |
| Stedelijkheid | x | x | | | | |
| Verandering van regelgeving werkloosheidswet | x | x | x | x | x | x |
| Reden van ontslag | x | x | x | x | | |
| Belemmeringen door gezondheid bij het uitvoeren van werk | x | x | | | | |
| Duur van de laatste baan voor de WW | x | x | | x | x | x |
| Bereidheid tot werken | x | x | | | x | x |
| Beroepsniveau (Beroepenclassificatie 1992) | x | x | | | x | x |
| Langdurige ziekten, aandoeningen of handicaps | x | x | | | x | x |
| Opleidingsniveau | | | x | x | | |
| Levensbedreigende ziekten, zoals kanker, HIV, MS, Parkinson, etc. | | | x | | | |
| Psychische klachten | | | | x | | |
| Kindereigen in het huishouden | | | | | x | x |

Overige onderzochte variabelen die niet opgenomen zijn in de modellen:

- Economische groei
- Werkloosheidspercentage
- Jaar van instroom
- Maand van instroom
- Grootte van de woongemeente
- Gewijzigde regelgeving op het gebied van arbeidsrecht
- Restant van recht op WW na uitstroom uit de WW
- Zoeken van werk
- Verschillende soorten aandoeningen

Bijlage 2. Begrippen en afkortingen

Begrippen

Allochtoon – Persoon van wie ten minste één ouder in het buitenland is geboren.

Arbeidsongeschiktheidsuitkering – Een uitkering die wordt verstrekt op grond van de Wet op de arbeidsongeschiktheidsverzekering (WAO), de Wet werk en inkomen naar arbeidsvermogen (WIA), de Wet arbeidsongeschiktheidsverzekering zelfstandigen (WAZ) of de Wet arbeidsongeschiktheidsvoorziening jonggehandicapten (Wajong). Per 1 januari 2010 is de Wajong vervangen door de Wet Werk en Arbeidsondersteuning jonggehandicapten (nWajong).

Autochtoon – Persoon van wie de beide ouders in Nederland zijn geboren.

Baan – Een expliciete of impliciete arbeidsovereenkomst tussen een persoon en een economische eenheid waarin is vastgelegd dat arbeid zal worden verricht waartegen een (financiële) beloning staat.

Baan voor instroom – In verband met administratieve vertragingen is in de periode van twee maanden voor instroom tot en met de maand na instroom naar de baan van een persoon gezocht. Als een persoon in deze periode meerdere banen heeft, is de langste baan gekozen.

Belemmeringen bij het uitvoeren van werk – Een persoon wordt door gezondheidsproblemen belemmerd bij het uitvoeren van het werk. Hierbij wordt onderscheid gemaakt naar licht en sterk belemmerd. Deze variabele is afkomstig uit de EBB enquête.

Bepaald/Onbepaald baan – Onderscheid of de arbeidsovereenkomst tussen werkgever en werknemer is aangegaan voor bepaalde of onbepaalde tijd.

Beroepsniveau – Beroepsniveau ingedeeld in elementaire, lagere, middelbare, hogere en wetenschappelijke beroepen (Beroepenclassificatie 1992). Het beroepsniveau is afkomstig uit de EBB enquête.

Dienstverband – Baan van een werknemer.

Duur van de baan in maanden – Van het laatste dienstverband van de persoon voor instroom in de WW is de duur van dit dienstverband bepaald.

Duurzame baan en duurzaam uit de WW – De baan is duurzaam wanneer vanaf de start van de baan een persoon minimaal zes opeenvolgende maanden een baan heeft en is uit de WW. De periode van de baan of de WW mag maximaal één maand onderbroken zijn. Het hoeft niet te gaan om één en dezelfde baan bij dezelfde werkgever en voor het zelfde aantal uur.

Economische groei – Volumegroei van het bruto binnenlands product.

Eenouderhuishouden – Particulier huishouden bestaande uit één ouder met thuiswonende kind(eren) (en met mogelijk ook overige leden).

Eenpersoonshuishouden – Particulier huishouden bestaande uit één persoon.

Eerste generatie allochtoon – Persoon die in het buitenland is geboren met ten minste één in het buitenland geboren ouder.

Enquêtemaand – De maand waarin is deelgenomen aan de EBB enquête.

Gemeentegrootte – Gemeentegrootte op basis van aantal inwoners.

Herkomstgroepering – Voor de indeling van personen naar etnische achtergrond is de CBS-indeling naar herkomstgroepering gebruikt. De herkomstgroepering van een persoon wordt vastgesteld aan de hand van diens geboorteland en dat van zijn ouders. Zie ook Allochtoon en Autochtoon.

Huishouden – Een verzameling van één of meer personen die een woonruimte bewoont en daar zichzelf voorziet, of door derden wordt voorzien, in dagelijkse levensbehoeften.

Instroom in de WW vanuit een AO-uitkering of ziektewet – Wanneer een persoon geen baan heeft, voor instroom in de WW, is gekeken of er sprake is van een Arbeidsongeschiktheidsuitkering of uitkering in het kader van de Ziektewet.

Jaarinkomen – Het persoonlijk bruto jaarinkomen wat bestaat uit de som van het persoonlijk primair inkomen (inkomen uit arbeid en eigen onderneming) en het overdrachtsinkomen (inkomen uit uitkeringen en vermogen). Het inkomen is inclusief alle mogelijke (sociale) premies en belastingen op het inkomen en vermogen.

Kinderen in het huishouden – Het aantal kinderen in het huishouden dat is vastgesteld op 1 januari van het jaar van instroom in de WW.

Langdurige ziekten, aandoeningen of handicaps – Heeft een persoon last van langdurige ziekten, aandoeningen of handicaps. Hieronder wordt ondermeer verstaan last van rug- of gewrichtsklachten, ernstige hoofdpijn, hart- en vaatziekten, gehoorproblemen, bronchitis, astma, problemen met handen, armen, benen of voeten, of psychische klachten. Deze variabele is afkomstig uit de EBB enquête.

Leeftijd – De leeftijd van een persoon op het moment van instroom in de WW.

Levensbedreigende ziekten, zoals kanker, HIV, MS, Parkinson, etc. – EBB-variabele met als peilmoment zo dicht mogelijk bij instroom in de WW.

Maximum duur recht bij instroom in de WW – De maximum duur van het recht op een WW-uitkering dat een persoon bij instroom in de WW opgebouwd heeft.

Niet-westerse allochtoon – Allochtoon met als herkomstgroepering een van de landen in de werelddelen Afrika, Latijns-Amerika en Azië (exclusief Indonesië en Japan) of Turkije.

Omvang van de WW – De werkloosheidsomvang in uren per week.

Opleidingsniveau – Het behaalde opleidingsniveau is het niveau van de hoogste met succes gevolgde opleiding. De opleidingen zijn ingedeeld naar opleidingsniveau volgens de Standaard Onderwijsindeling (SOI 2006). Het beroepsniveau is afkomstig uit de EBB enquête.

Plaats in het huishouden – Plaats die een persoon in een huishouden inneemt ten opzichte van een de referentiepersoon van het huishouden.

Psychische klachten – Heeft een persoon last van psychische klachten. Deze variabele is afkomstig uit de EBB enquête.

Reden van ontslag – Reden dat de laatste baan voor instroom in de WW werd beëindigd via het UWV. Ontslag op staande voet is niet meegenomen in deze variabele. Er wordt onderscheid gemaakt naar bedrijfseconomisch ontslag, ontslag vanwege disfunctioneren, verwijtbaar gedrag/verstoorde arbeidsrelatie of ontslag vanwege langdurig/veelvuldig ziekteverzuim voorafgaand aan het ontslag.

Regelgeving WW – WW regelgeving die geldt bij instroom in de WW voor of na 1 oktober 2006.

Regelgeving ontslag – Regelgeving op het gebied van arbeidsrecht die geldig is bij instroom in de WW voor 1 maart 2006, na 1 maart 2006 maar voor 1 januari 2007 of na 1 januari 2007.

Sector van de baan – Op basis van de Standaard Bedrijfsindeling (SBI) zijn bedrijven opgedeeld naar hun economische hoofdactiviteit. Een werknemer is ingedeeld in de sector waartoe het bedrijf waar deze werkzaam is behoort.

Soort contract – Soort baancontract van de laatste baan voor instroom in de WW.

Stedelijkheid (van de woongemeente) – De omgevingsadressendichtheid van de gemeente waarin van een persoon woonachtig is. Stedelijkheid is uitgedrukt in het aantal adressen per vierkante kilometer (km²). Hierin wordt onderscheid gemaakt tussen:

- zeer sterk stedelijk (>2500 adressen/km²);
- sterk stedelijk (1500-2500 adressen/km²);
- matig stedelijk (1000-1500 adressen/km²);
- weinig stedelijk (500-1000 adressen/km²);
- en niet stedelijk (<500 adressen/km²).

Tweede generatie allochtoon – Persoon die in Nederland is geboren met ten minste één in het buitenland geboren ouder.

Vacaturegraad – Aantal openstaande vacatures per duizend banen aan het eind van het kwartaal.

Werkhervattingskansen – In dit onderzoek zijn de volgende twee werkhervattingskansen onderzocht:

- de kans om een baan te starten en uit de WW te zijn;
- de kans om een duurzame baan te starten en duurzaam uit de WW te zijn. (zie duurzame baan en duurzaam uit de WW).

Werk willen – Personen geven tijdens het invullen de EBB aan of ze wel of geen werk willen hebben. Voor het huidige onderzoek is van deze variabele de waarde zo dicht mogelijk bij eerste WW dag en na instroom WW meegenomen. Wanneer een persoon tijdens interviewmoment een baan heeft gaan we er vanuit dat de persoon bij instroom in de WW op werk wilde.

Werkloosheidspercentage in de regio waar persoon woont – De werkloze beroepsbevolking als percentage van de beroepsbevolking in Nederland en per provincie.

WW-uitkering – Personen met inkomsten uit een werkloosheidsuitkering. Deze uitkeringen worden verstrekt op grond van de werkloosheidswet.

Westerse allochtoon – Allochtoon met als herkomstgroepering een van de landen in de werelddelen Europa (exclusief Turkije), Noord-Amerika en Oceanië of Indonesië of Japan.

Restant WW recht in maanden – WW recht in maanden dat over is bij uitstroom uit de uitkering.

Ziektewet – Wet die werknemers verzekert tegen financiële gevolgen van ongeschiktheid tot werken wegens ziekte. De wet is van toepassing als er wettelijk geen loondoorbetaling hoeft plaats te vinden.

Zoeken van werk van 12 uur of meer per week – Wanneer een persoon tijdens interviewmoment een baan heeft gaan we er vanuit dat de persoon bij instroom in de WW op zoek was. Interviewmoment zo dicht mogelijk bij eerste WW-dag en tot maximaal 1 jaar na instroom in de WW.

Afkortingen

AO – Arbeidsongeschiktheid

BD – Belastingdienst

CBS – Centraal Bureau voor de Statistiek

CvB – Centrum voor Beleidsstatistiek

EBB – Enquête Beroepsbevolking

GBA – Gemeentelijke Basisadministratie

IOW – Wet Inkomensvoorziening oudere werklozen

SBI – Standaard Bedrijfsindeling

SOI – Standaard Onderwijsindeling

SSB – Sociaal Statistisch Bestand

SZW – ministerie voor Sociale Zaken en Werkgelegenheid

UWV – Uitvoeringsorgaan Werknemersverzekeringen

Wajong – Wet arbeidsongeschiktheidsvoorziening jonggehandicapten

WAO – Wet op de arbeidsongeschiktheidsverzekering

WAZ – Wet arbeidsongeschiktheidsverzekering zelfstandigen

WIA – Wet Werk en Inkomen naar Arbeidsvermogen

WW – Werkloosheidswet

ZW – Ziektewet

Tabellenset

Tabellenoverzicht

Tabel 1: Relatie tussen kans op werkherhvatting en achtergrondkenmerken bij instroom in de WW vanuit een baan, maar zonder baan bij instroom;

Tabel 2: Relatie tussen kans op duurzame werkherhvatting en achtergrondkenmerken bij instroom in de WW vanuit een baan, maar zonder baan bij instroom;

Tabel 3: Relatie tussen kans op werkherhvatting en achtergrondkenmerken bij instroom in de WW vanuit een baan met nog een (gedeeltelijke) baan bij instroom;

Tabel 4: Relatie tussen kans op duurzame werkherhvatting en achtergrondkenmerken bij instroom in de WW vanuit een baan met nog een (gedeeltelijke) baan bij instroom;

Tabel 5: Relatie tussen kans op werkherhvatting en achtergrondkenmerken bij instroom in de WW vanuit een AO- of ziektewetuitkering;

Tabel 6: Relatie tussen kans op duurzame werkherhvatting en achtergrondkenmerken bij instroom in de WW vanuit een AO- of ziektewetuitkering.

Tabel 1

Relatie tussen kans op werkherhvatting en achtergrondkenmerken voor personen die instromen in de WW vanuit een baan, maar zonder baan bij instroom

| Kenmerk | Odds ratio (EXP(B)) | Betrouwbaarheids-interval | B | Aantal (N) |
|--|---------------------|---------------------------|-------|------------|
| <i>Leeftijd</i> | | | | |
| 15–24 jaar | 2,60* | 2,19–3,09 | 0,96 | 3 466 |
| 25–29 jaar | 1,67* | 1,44–1,95 | 0,51 | 3 618 |
| 30–34 jaar | 1,03 | 0,92–1,16 | 0,03 | 3 818 |
| 35–39 jaar | Ref* | | | 4 276 |
| 40–44 jaar | 0,92 | 0,83–1,02 | –0,08 | 3 937 |
| 45–49 jaar | 0,84* | 0,74–0,97 | –0,17 | 3 380 |
| 50–54 jaar | 0,61* | 0,52–0,71 | –0,50 | 2 772 |
| 55–59 jaar | 0,36* | 0,30–0,43 | –1,03 | 2 016 |
| 60–64 jaar | 0,16* | 0,12–0,22 | –1,80 | 466 |
| <i>Geslacht</i> | | | | |
| Man | Ref* | | | 14 807 |
| Vrouw | 0,89* | 0,83–0,95 | –0,11 | 12 942 |
| <i>Herkomst en generatie</i> | | | | |
| Autochtoon | Ref* | | | 21 992 |
| Niet-westers allochtoon en 1e generatie | 0,54* | 0,49–0,60 | –0,61 | 2 354 |
| Niet-westers allochtoon en 2e generatie | 0,68* | 0,56–0,83 | –0,39 | 610 |
| Westers allochtoon en 1e generatie | 0,82* | 0,71–0,95 | –0,19 | 1 031 |
| Westers allochtoon en 2e generatie | 0,81* | 0,72–0,90 | –0,21 | 1 762 |
| <i>Plaats in het huishouden</i> | | | | |
| Alleenstaande | 0,81* | 0,75–0,88 | –0,21 | 4 789 |
| Partner in gehuwd of ongehuwd stel zonder kind | 0,94 | 0,87–1,01 | –0,06 | 6 695 |
| Partner in gehuwd of ongehuwd stel met kind(eren) | Ref* | | | 10 844 |
| Ouder in eenouderhuishouden | 0,94 | 0,83–1,06 | –0,06 | 1 486 |
| <i>Stedelijkheid</i> | | | | |
| Randstad, zeer sterk stedelijk | Ref* | | | 3 430 |
| Randstad, sterk stedelijk | 1,21* | 1,08–1,36 | 0,19 | 3 129 |
| Randstad, matig stedelijk | 1,21* | 1,05–1,39 | 0,19 | 1 554 |
| Randstad, weinig stedelijk | 1,24* | 1,03–1,50 | 0,22 | 762 |
| Randstad, niet stedelijk | 1,01 | 0,79–1,29 | 0,01 | 407 |
| Geen randstad, zeer sterk stedelijk | 0,74* | 0,59–0,94 | –0,30 | 405 |
| Geen randstad, sterk stedelijk | 0,95 | 0,86–1,05 | –0,05 | 5 343 |
| Geen randstad, matig stedelijk | 0,90 | 0,81–1,01 | –0,10 | 4 590 |
| Geen randstad, weinig stedelijk | 0,95 | 0,85–1,06 | –0,05 | 4 950 |
| Geen randstad, niet stedelijk | 0,94 | 0,83–1,06 | –0,06 | 2 964 |
| <i>Beroepsniveau</i> | | | | |
| Elementaire beroepen | 0,83* | 0,75–0,91 | –0,19 | 3 367 |
| Lagere beroepen | Ref* | | | 9 196 |
| Middelbare beroepen | 1,05 | 0,98–1,13 | 0,05 | 8 421 |
| Hogere beroepen | 0,91* | 0,83–1,00 | –0,09 | 4 012 |
| Wetenschappelijke beroepen | 1,09 | 0,94–1,25 | 0,08 | 1 210 |
| <i>Omvang van de WW</i> | | | | |
| Minder dan 12 uur per week | 0,91 | 0,78–1,08 | –0,09 | 868 |
| 12–24 uur per week | 0,98 | 0,90–1,08 | –0,02 | 4 471 |
| 24–32 uur per week | 0,96 | 0,88–1,06 | –0,04 | 4 052 |
| 32–38 uur per week | Ref* | | | 7 279 |
| Meer dan 38 uur per week | 1,30* | 1,21–1,40 | 0,26 | 11 057 |
| <i>Maximale duur WW</i> | | | | |
| 3 maanden of minder | 1,70* | 1,47–1,95 | 0,53 | 2 125 |
| 3– 6 maanden | 1,98* | 1,73–2,27 | 0,68 | 3 559 |
| 6– 9 maanden | 1,37* | 1,20–1,56 | 0,32 | 4 692 |
| 9–12 maanden | 1,07 | 0,91–1,25 | 0,07 | 1 256 |
| 12–18 maanden | Ref* | | | 6 929 |
| 18–24 maanden | 0,96 | 0,86–1,08 | –0,04 | 4 027 |
| 24–38 maanden | 0,81* | 0,70–0,93 | –0,22 | 4 233 |
| Meer dan 38 maanden | 0,49* | 0,36–0,65 | –0,72 | 548 |
| <i>Feden van ontslag</i> | | | | |
| Bedrijfseconomisch | Ref* | | | 1 885 |
| Verstoorde arbeidsrelatie | 0,66 | 0,39–1,14 | –0,41 | 70 |
| Langdurig of veelvuldig ziekteverzuim | 0,32* | 0,19–0,52 | –1,15 | 115 |
| Faillissement bedrijf | 0,97 | 0,74–1,25 | –0,04 | 359 |
| Collectief ontslag | 0,90 | 0,68–1,19 | –0,10 | 297 |
| <i>Bereidheid tot werken</i> | | | | |
| Persoon wil niet werken of kan niet werken | 0,49* | 0,37–0,66 | –0,71 | 344 |
| Persoon wil minder dan 12 uur per week werken (wil wel meer werken, maar kan niet) | 0,73 | 0,45–1,19 | –0,31 | 97 |
| Persoon wil 12 uur of meer of heeft al werk van 12 uur of meer gevonden | Ref* | | | 7 815 |
| <i>Langdurige ziekten, aandoeningen of handicaps</i> | | | | |
| Wel last van | 0,76* | 0,67–0,86 | –0,27 | 5 478 |
| Geen last van | Ref* | | | 20 011 |
| <i>Belemmeringen door gezondheid bij het uitvoeren van werk</i> | | | | |
| Sterk belemmerd | 0,68* | 0,56–0,81 | –0,39 | 899 |
| Licht belemmerd | 0,84* | 0,71–0,98 | –0,18 | 1 379 |
| Niet belemmerd | Ref* | | | 1 601 |
| <i>Duur van de laatste baan voor de WW</i> | | | | |
| 3 maanden of minder | 2,04* | 1,78–2,33 | 0,71 | 1 930 |
| 4– 6 maanden | 1,87* | 1,68–2,10 | 0,63 | 3 413 |
| 7– 9 maanden | 1,93* | 1,70–2,19 | 0,66 | 2 445 |
| 10–12 maanden | 1,76* | 1,58–1,95 | 0,56 | 3 965 |
| 13–18 maanden | 1,67* | 1,49–1,87 | 0,51 | 2 792 |
| 19–24 maanden | 1,65* | 1,47–1,86 | 0,50 | 2 211 |
| 25–36 maanden | 1,54* | 1,38–1,72 | 0,43 | 2 386 |
| 37–48 maanden | 1,42* | 1,24–1,62 | 0,35 | 1 334 |
| 49–60 maanden | 1,24* | 1,08–1,43 | 0,22 | 1 144 |
| Meer dan 60 maanden | Ref* | | | 5 305 |

Tabel 1 (slot)

Relatie tussen kans op werkhervatting en achtergrondkenmerken voor personen die instromen in de WW vanuit een baan, maar zonder baan bij instroom

| Kenmerk | Odds ratio (EXP(B)) | Betrouwbaarheids-interval | B | Aantal (N) |
|---|---------------------|---------------------------|-------|------------|
| <i>Sector van de laatste baan voor de WW</i> | | | | |
| Landbouw, jacht, bosbouw en visserij | 1,34* | 1,04–1,73 | 0,29 | 384 |
| Industrie, winning van delfstoffen, productie en handel in energie en water | 0,92 | 0,82–1,02 | –0,09 | 3 175 |
| Bouwnijverheid | 1,59* | 1,36–1,86 | 0,46 | 1 326 |
| Reparatie van consumentenartikelen en handel | 0,92 | 0,83–1,01 | –0,09 | 4 713 |
| Horeca | 1,02 | 0,86–1,21 | 0,02 | 886 |
| Vervoer, opslag en communicatie | 0,95 | 0,83–1,10 | –0,05 | 1 297 |
| Financiële instellingen | 0,90 | 0,77–1,06 | –0,10 | 940 |
| Verhuur en zakelijke dienstverlening | Ref* | | | 4 385 |
| Openbaar bestuur, overheidsdiensten en verplichte sociale verzekeringen | 0,70* | 0,56–0,88 | –0,35 | 412 |
| Onderwijs | 0,72* | 0,60–0,86 | –0,33 | 776 |
| Gezondheids- en welzijnszorg | 0,91 | 0,81–1,01 | –0,10 | 2 576 |
| Milieudienstverlening, cultuur, recreatie en overige dienstverlening | 0,74* | 0,64–0,86 | –0,30 | 1 201 |
| Particuliere huishoudens met personeel in loondienst | 0,88 | 0,31–2,56 | –0,12 | 17 |
| Uitzendkrachten en tewerkgestelden in sociale werkplaatsen | 1,08 | 0,96–1,22 | 0,08 | 3 947 |
| <i>Soort contract en dienstverband van de laatste baan voor de WW</i> | | | | |
| Contract voor onbepaalde tijd, voltijd dienstverband | Ref* | | | 3 252 |
| Contract voor onbepaalde tijd, deeltijd dienstverband | 1,05 | 0,93–1,18 | 0,05 | 3 411 |
| Contract voor bepaalde tijd en/of dienstverband zonder vaste uren per week | 1,20* | 1,07–1,33 | 0,18 | 9 294 |
| <i>Verandering van regelgeving werkloosheidswet</i> | | | | |
| Regelgeving WW voor 1 oktober 2006 | Ref* | | | 14 533 |
| Regelgeving WW na 1 oktober 2006 | 1,18* | 1,08–1,29 | 0,17 | 13 216 |
| Vacaturegraad | 1,04* | 1,03–1,05 | 0,04 | 27 749 |
| Constante | 0,64 | | –0,44 | |

* $P \leq 0,05$

N = 27 749

Fit van het model (Nagelkerke R^2): 0,266

Ref = Referentiegroep (* geeft aan of het kenmerk in zijn geheel significant is)

Tabel 2

Relatie tussen kans op duurzame werkherhvatting en achtergrondkenmerken voor personen die instromen in de WW vanuit een baan, maar zonder baan bij instroom

| Kenmerk | Odds ratio (EXP(B)) | Betrouwbaarheids-interval | B | Aantal (N) |
|--|---------------------|---------------------------|-------|------------|
| <i>Leeftijd</i> | | | | |
| 15–24 jaar | 1,93* | 1,66–2,25 | 0,66 | 3 466 |
| 25–29 jaar | 1,56* | 1,36–1,80 | 0,45 | 3 618 |
| 30–34 jaar | 1,01 | 0,90–1,13 | 0,01 | 3 818 |
| 35–39 jaar | Ref* | | | 4 276 |
| 40–44 jaar | 0,93 | 0,84–1,03 | –0,07 | 3 937 |
| 45–49 jaar | 0,88 | 0,77–1,00 | –0,13 | 3 380 |
| 50–54 jaar | 0,64* | 0,55–0,74 | –0,45 | 2 772 |
| 55–59 jaar | 0,38* | 0,32–0,46 | –0,96 | 2 016 |
| 60–64 jaar | 0,15* | 0,11–0,20 | –1,92 | 466 |
| <i>Geslacht</i> | | | | |
| Man | Ref | | | 14 807 |
| Vrouw | 0,95 | 0,89–1,01 | –0,05 | 12 942 |
| <i>Herkomst en generatie</i> | | | | |
| Autochtoon | Ref* | | | 21 992 |
| Niet-westers allochtoon en 1e generatie | 0,52* | 0,47–0,58 | –0,65 | 2 354 |
| Niet-westers allochtoon en 2e generatie | 0,59* | 0,50–0,71 | –0,52 | 610 |
| Westers allochtoon en 1e generatie | 0,80* | 0,70–0,92 | –0,22 | 1 031 |
| Westers allochtoon en 2e generatie | 0,82* | 0,74–0,92 | –0,19 | 1 762 |
| <i>Plaats in het huishouden</i> | | | | |
| Alleenstaande | 0,77* | 0,71–0,84 | –0,26 | 4 789 |
| Partner in gehuwd of ongehuwd stel zonder kind | 0,95 | 0,89–1,03 | –0,05 | 6 695 |
| Partner in gehuwd of ongehuwd stel met kind(eren) | Ref* | | | 10 844 |
| Ouder in eenouderhuishouden | 0,90 | 0,79–1,01 | –0,11 | 1 486 |
| <i>Stedelijkheid</i> | | | | |
| Randstad, zeer sterk stedelijk | Ref* | | | 3 430 |
| Randstad, sterk stedelijk | 1,22* | 1,09–1,36 | 0,20 | 3 129 |
| Randstad, matig stedelijk | 1,19* | 1,04–1,37 | 0,18 | 1 554 |
| Randstad, weinig stedelijk | 1,26* | 1,06–1,50 | 0,23 | 762 |
| Randstad, niet stedelijk | 1,11 | 0,88–1,41 | 0,11 | 407 |
| Geen randstad, zeer sterk stedelijk | 0,78* | 0,62–0,97 | –0,25 | 405 |
| Geen randstad, sterk stedelijk | 1,00 | 0,91–1,10 | 0,00 | 5 343 |
| Geen randstad, matig stedelijk | 0,94 | 0,85–1,04 | –0,06 | 4 590 |
| Geen randstad, weinig stedelijk | 0,99 | 0,90–1,10 | –0,01 | 4 950 |
| Geen randstad, niet stedelijk | 0,94 | 0,84–1,06 | –0,06 | 2 964 |
| <i>Beroepsniveau</i> | | | | |
| Elementaire beroepen | 0,84* | 0,77–0,92 | –0,17 | 3 367 |
| Lagere beroepen | Ref* | | | 9 196 |
| Middelbare beroepen | 1,09* | 1,02–1,16 | 0,08 | 8 421 |
| Hogere beroepen | 0,97 | 0,89–1,06 | –0,03 | 4 012 |
| Wetenschappelijke beroepen | 1,09 | 0,95–1,24 | 0,08 | 1 210 |
| <i>Omvang van de WW</i> | | | | |
| Minder dan 12 uur per week | 0,80* | 0,68–0,94 | –0,23 | 868 |
| 12–24 uur per week | 0,90* | 0,82–0,98 | –0,10 | 4 471 |
| 24–32 uur per week | 0,89* | 0,81–0,97 | –0,12 | 4 052 |
| 32–38 uur per week | Ref* | | | 7 279 |
| Meer dan 38 uur per week | 1,30* | 1,21–1,39 | 0,26 | 11 057 |
| <i>Maximale duur WW</i> | | | | |
| 3 maanden of minder | 1,15* | 1,01–1,30 | 0,14 | 2 125 |
| 3– 6 maanden | 1,32* | 1,17–1,49 | 0,28 | 3 559 |
| 6– 9 maanden | 1,20* | 1,06–1,36 | 0,18 | 4 692 |
| 9–12 maanden | 1,07 | 0,91–1,24 | 0,06 | 1 256 |
| 12–18 maanden | Ref* | | | 6 929 |
| 18–24 maanden | 0,91 | 0,81–1,01 | –0,10 | 4 027 |
| 24–38 maanden | 0,76* | 0,66–0,87 | –0,28 | 4 233 |
| Meer dan 38 maanden | 0,47* | 0,35–0,64 | –0,75 | 548 |
| <i>Reden van ontslag</i> | | | | |
| Bedrijfseconomisch | Ref* | | | 1 885 |
| Verstoorde arbeidsrelatie | 0,57* | 0,33–0,98 | –0,57 | 70 |
| Langdurig of veelvuldig ziekteverzuim | 0,28* | 0,16–0,48 | –1,27 | 115 |
| Faillissement bedrijf | 1,05 | 0,81–1,35 | 0,05 | 359 |
| Collectief ontslag | 0,99 | 0,75–1,30 | –0,01 | 297 |
| <i>Bereidheid tot werken</i> | | | | |
| Persoon wil niet werken of kan niet werken | 0,39* | 0,28–0,54 | –0,94 | 344 |
| Persoon wil minder dan 12 uur per week werken (wil wel meer werken, maar kan niet) | 0,69 | 0,43–1,10 | –0,37 | 97 |
| Persoon wil 12 uur of meer of heeft al werk van 12 uur of meer gevonden | Ref* | | | 7 815 |
| <i>Langdurige ziekten, aandoeningen of handicaps</i> | | | | |
| Wel last van | 0,71* | 0,63–0,80 | –0,34 | 5 478 |
| Geen last van | Ref* | | | 20 011 |
| <i>Belemmeringen door gezondheid bij het uitvoeren van werk</i> | | | | |
| Sterk belemmerd | 0,69* | 0,58–0,83 | –0,37 | 899 |
| Licht belemmerd | 0,90 | 0,77–1,05 | –0,11 | 1 379 |
| Niet belemmerd | Ref* | | | 1 601 |
| <i>Duur van de laatste baan voor de WW</i> | | | | |
| 3 maanden of minder | 1,79* | 1,57–2,03 | 0,58 | 1 930 |
| 4– 6 maanden | 1,54* | 1,39–1,72 | 0,43 | 3 413 |
| 7– 9 maanden | 1,68* | 1,49–1,89 | 0,52 | 2 445 |
| 10–12 maanden | 1,59* | 1,44–1,76 | 0,46 | 3 965 |
| 13–18 maanden | 1,54* | 1,38–1,72 | 0,43 | 2 792 |
| 19–24 maanden | 1,58* | 1,41–1,78 | 0,46 | 2 211 |
| 25–36 maanden | 1,46* | 1,31–1,63 | 0,38 | 2 386 |
| 37–48 maanden | 1,43* | 1,25–1,63 | 0,36 | 1 334 |
| 49–60 maanden | 1,29* | 1,12–1,48 | 0,25 | 1 144 |

Tabel 2 (slot)

Relatie tussen kans op duurzame werkherhvatting en achtergrondkenmerken voor personen die instromen in de WW vanuit een baan, maar zonder baan bij instroom

| Kenmerk | Odds ratio (EXP(B)) | Betrouwbaarheids-interval | B | Aantal (N) |
|---|---------------------|---------------------------|-------|------------|
| Meer dan 60 maanden | Ref* | | | 5 305 |
| <i>Sector van de laatste baan voor de WW</i> | | | | |
| Landbouw, jacht, bosbouw en visserij | 1,39* | 1,10–1,77 | 0,33 | 384 |
| Industrie, winning van delfstoffen, productie en handel in energie en water | 0,95 | 0,85–1,05 | –0,05 | 3 175 |
| Bouwnijverheid | 1,61* | 1,39–1,87 | 0,48 | 1 326 |
| Reparatie van consumentenartikelen en handel | 0,90* | 0,82–0,99 | –0,10 | 4 713 |
| Horeca | 0,93 | 0,79–1,09 | –0,07 | 886 |
| Vervoer, opslag en communicatie | 0,95 | 0,83–1,09 | –0,05 | 1 297 |
| Financiële instellingen | 0,90 | 0,77–1,05 | –0,10 | 940 |
| Verhuur en zakelijke dienstverlening | Ref* | | | 4 385 |
| Openbaar bestuur, overheidsdiensten en verplichte sociale verzekeringen | 0,75* | 0,60–0,93 | –0,29 | 412 |
| Onderwijs | 0,79* | 0,67–0,94 | –0,23 | 776 |
| Gezondheids- en welzijnszorg | 0,95 | 0,85–1,06 | –0,05 | 2 576 |
| Milieudienstverlening, cultuur, recreatie en overige dienstverlening | 0,73* | 0,64–0,84 | –0,31 | 1 201 |
| Particuliere huishoudens met personeel in loondienst | 0,75 | 0,26–2,17 | –0,28 | 17 |
| Uitzendkrachten en tewerkgestelden in sociale werkplaatsen | 1,05 | 0,94–1,17 | 0,05 | 3 947 |
| <i>Soort contract en dienstverband van de laatste baan voor de WW</i> | | | | |
| Contract voor onbepaalde tijd, voltijd dienstverband | Ref* | | | 3 252 |
| Contract voor onbepaalde tijd, deeltijd dienstverband | 1,05 | 0,94–1,17 | 0,05 | 3 411 |
| Contract voor bepaalde tijd en/of dienstverband zonder vaste uren per week | 1,16* | 1,04–1,28 | 0,15 | 9 294 |
| <i>Verandering van regelgeving werkloosheidswet</i> | | | | |
| Regelgeving WW voor 1 oktober 2006 | Ref* | | | 14 533 |
| Regelgeving WW na 1 oktober 2006 | 1,09* | 1,00–1,19 | 0,09 | 13 216 |
| Vacaturegraad | 1,04* | 1,03–1,05 | 0,04 | 27 749 |
| Constante | 0,61 | | –0,50 | |

* $P \leq 0,05$

N = 27 749

Fit van het model (Nagelkerke R^2): 0,218

Ref = Referentiegroep (* geeft aan of het kenmerk in zijn geheel significant is)

Tabel 3

Relatie tussen kans op werkherhvatting en achtergrondkenmerken voor personen die instromen in de WW vanuit een baan met baan bij instroom

| Kenmerk | Odds ratio (EXP(B)) | Betrouwbaarheids-interval | B | Aantal (N) |
|---|---------------------|---------------------------|-------|------------|
| <i>Leeftijd</i> | | | | |
| 15–24 jaar | 1,76* | 1,35–2,29 | 0,56 | 835 |
| 25–29 jaar | 1,49* | 1,14–1,96 | 0,40 | 770 |
| 30–34 jaar | 1,04 | 0,82–1,32 | 0,04 | 767 |
| 35–39 jaar | Ref* | | | 906 |
| 40–44 jaar | 0,98 | 0,80–1,19 | –0,02 | 924 |
| 45–49 jaar | 0,86 | 0,66–1,11 | –0,16 | 975 |
| 50–54 jaar | 0,75* | 0,57–1,00 | –0,29 | 842 |
| 55–59 jaar | 0,48* | 0,35–0,67 | –0,73 | 611 |
| 60–64 jaar | 0,34* | 0,21–0,54 | –1,09 | 172 |
| <i>Geslacht</i> | | | | |
| Man | Ref | | | 3 597 |
| Vrouw | 0,98 | 0,87–1,11 | –0,02 | 3 205 |
| <i>Herkomst en generatie</i> | | | | |
| Autochtoon | Ref* | | | 5 313 |
| Niet-westers allochtoon en 1e generatie | 0,75* | 0,63–0,89 | –0,29 | 719 |
| Niet-westers allochtoon en 2e generatie | 0,84 | 0,56–1,26 | –0,18 | 110 |
| Westers allochtoon en 1e generatie | 0,94 | 0,72–1,22 | –0,06 | 289 |
| Westers allochtoon en 2e generatie | 1,11 | 0,88–1,39 | 0,10 | 371 |
| <i>Opleidingsniveau</i> | | | | |
| Lager | 0,83* | 0,74–0,94 | –0,18 | 2 533 |
| Middelbaar | Ref* | | | 2 815 |
| Hoger | 1,14 | 0,98–1,33 | 0,14 | 1 331 |
| <i>Levensbedreigende ziekten, zoals kanker, HIV, MS, Parkinson, etc.</i> | | | | |
| Wel last van | 0,12* | 0,02–0,95 | –2,10 | 19 |
| Geen last van | Ref* | | | 891 |
| <i>Omvang van de WW</i> | | | | |
| Minder dan 12 uur per week | 0,67* | 0,54–0,83 | –0,40 | 640 |
| 12–24 uur per week | 0,82* | 0,70–0,97 | –0,19 | 1 510 |
| 24–32 uur per week | 0,83* | 0,69–0,98 | –0,19 | 1 042 |
| 32–38 uur per week | Ref* | | | 1 560 |
| Meer dan 38 uur per week | 0,91 | 0,79–1,05 | –0,10 | 2 034 |
| <i>Maximale duur WW</i> | | | | |
| 3 maanden of minder | 1,76* | 1,39–2,24 | 0,57 | 616 |
| 3– 6 maanden | 1,80* | 1,42–2,29 | 0,59 | 805 |
| 6– 9 maanden | 1,43* | 1,12–1,83 | 0,36 | 954 |
| 9–12 maanden | 0,99 | 0,72–1,35 | –0,01 | 261 |
| 12–18 maanden | Ref* | | | 1 467 |
| 18–24 maanden | 1,06 | 0,84–1,32 | 0,05 | 1 042 |
| 24–38 maanden | 0,85 | 0,65–1,10 | –0,16 | 1 306 |
| Meer dan 38 maanden | 0,46* | 0,26–0,81 | –0,78 | 147 |
| <i>Reden van ontslag</i> | | | | |
| Bedrijfseconomisch | Ref* | | | 122 |
| Verstoorte arbeidsrelatie | 2,44 | 0,28–20,94 | 0,89 | 4 |
| Langdurig of veelvuldig ziekteverzuim | 0,18* | 0,04–0,86 | –1,69 | 25 |
| Faillissement bedrijf | 0,80 | 0,40–1,61 | –0,22 | 63 |
| Collectief ontslag | 2,14 | 0,60–7,64 | 0,76 | 12 |
| <i>Sector van de laatste baan voor de WW</i> | | | | |
| Landbouw, jacht, bosbouw en visserij | 0,90 | 0,50–1,63 | –0,11 | 64 |
| Industrie, winning van delfstoffen, productie en handel in energie en water | 1,20 | 0,86–1,69 | 0,18 | 233 |
| Bouwnijverheid | 0,71 | 0,47–1,09 | –0,34 | 145 |
| Reparatie van consumentenartikelen en handel | 0,93 | 0,70–1,24 | –0,07 | 409 |
| Horeca | 0,69 | 0,45–1,04 | –0,37 | 141 |
| Vervoer, opslag en communicatie | 1,35 | 0,89–2,04 | 0,30 | 143 |
| Financiële instellingen | 0,74 | 0,44–1,25 | –0,30 | 73 |
| Verhuur en zakelijke dienstverlening | Ref* | | | 500 |
| Openbaar bestuur, overheidsdiensten en verplichte sociale verzekeringen | 0,67 | 0,34–1,33 | –0,39 | 41 |
| Onderwijs | 1,02 | 0,70–1,47 | 0,02 | 219 |
| Gezondheids- en welzijnszorg | 0,78 | 0,57–1,07 | –0,24 | 320 |
| Milieudienstverlening, cultuur, recreatie en overige dienstverlening | 0,69* | 0,48–0,99 | –0,37 | 211 |
| Particuliere huishoudens met personeel in loondienst | 1,31 | 0,28–6,23 | 0,27 | 8 |
| Uitzendkrachten en tewerkgestelden in sociale werkplaatsen | 0,83 | 0,66–1,05 | –0,18 | 1 072 |
| <i>Sector van de andere baan naast instroom in de WW</i> | | | | |
| Landbouw, jacht, bosbouw en visserij | 0,48* | 0,29–0,78 | –0,74 | 102 |
| Industrie, winning van delfstoffen, productie en handel in energie en water | 1,12 | 0,87–1,44 | 0,11 | 377 |
| Bouwnijverheid | 0,61* | 0,44–0,85 | –0,49 | 242 |
| Reparatie van consumentenartikelen en handel | 0,99 | 0,80–1,23 | –0,01 | 543 |
| Horeca | 0,91 | 0,66–1,25 | –0,09 | 210 |
| Vervoer, opslag en communicatie | 0,89 | 0,67–1,19 | –0,12 | 264 |
| Financiële instellingen | 0,97 | 0,64–1,47 | –0,03 | 116 |
| Verhuur en zakelijke dienstverlening | Ref* | | | 2 857 |
| Openbaar bestuur, overheidsdiensten en verplichte sociale verzekeringen | 0,80 | 0,56–1,14 | –0,22 | 159 |
| Onderwijs | 0,47* | 0,36–0,61 | –0,76 | 458 |
| Gezondheids- en welzijnszorg | 0,67* | 0,55–0,83 | –0,40 | 760 |
| Milieudienstverlening, cultuur, recreatie en overige dienstverlening | 0,69* | 0,53–0,91 | –0,36 | 322 |
| Particuliere huishoudens met personeel in loondienst | 1,39 | 0,69–2,81 | 0,33 | 37 |

Tabel 3 (slot)

Relatie tussen kans op werkherhvatting en achtergrondkenmerken voor personen die instromen in de WW vanuit een baan met baan bij instroom

| Kenmerk | Odds ratio (EXP(B)) | Betrouwbaarheids-interval | B | Aantal (N) |
|---|---------------------|---------------------------|-------|------------|
| <i>Soort contract en dienstverband van de andere baan naast instroom in de WW</i> | | | | |
| Contract voor onbepaalde tijd, voltijd dienstverband | Ref* | | | 396 |
| Contract voor onbepaalde tijd, deeltijd dienstverband | 0,99 | 0,76–1,29 | –0,01 | 1 389 |
| Contract voor bepaalde tijd en/of dienstverband zonder vaste uren per week | 1,75* | 1,36–2,25 | 0,56 | 3 079 |
| <i>Verandering van regelgeving werkloosheidswet</i> | | | | |
| Regelgeving WW voor 1 oktober 2006 | Ref* | | | 3 308 |
| Regelgeving WW na 1 oktober 2006 | 0,71* | 0,61–0,84 | –0,34 | 3 494 |
| Vacaturegraad | 1,04* | 1,03–1,06 | 0,04 | 6 802 |
| Constante | 0,27 | | –1,31 | |

* $P \leq 0,05$

N = 6 802

Fit van het model (Nagelkerke R^2): 0,189

Ref = Referentiegroep (* geeft aan of het kenmerk in zijn geheel significant is)

Tabel 4

Relatie tussen kans op duurzame werkherhvatting en achtergrondkenmerken voor personen die instromen in de WW vanuit een baan met baan bij instroom

| Kenmerk | Odds ratio (EXP(B)) | Betrouwbaarheids-interval | B | Aantal (N) |
|---|---------------------|---------------------------|-------|------------|
| <i>Leeftijd</i> | | | | |
| 15–24 jaar | 1,59* | 1,22–2,06 | 0,46 | 835 |
| 25–29 jaar | 1,43* | 1,09–1,87 | 0,35 | 770 |
| 30–34 jaar | 1,04 | 0,82–1,31 | 0,03 | 767 |
| 35–39 jaar | Ref* | | | 906 |
| 40–44 jaar | 0,94 | 0,76–1,15 | –0,07 | 924 |
| 45–49 jaar | 0,81 | 0,63–1,05 | –0,21 | 975 |
| 50–54 jaar | 0,68* | 0,51–0,90 | –0,39 | 842 |
| 55–59 jaar | 0,43* | 0,31–0,60 | –0,84 | 611 |
| 60–64 jaar | 0,30* | 0,19–0,48 | –1,20 | 172 |
| <i>Geslacht</i> | | | | |
| Man | Ref | | | 3 597 |
| Vrouw | 0,97 | 0,86–1,10 | –0,03 | 3 205 |
| <i>Herkomst en generatie</i> | | | | |
| Autochtoon | Ref* | | | 5 313 |
| Niet-westers allochtoon en 1e generatie | 0,70* | 0,59–0,83 | –0,36 | 719 |
| Niet-westers allochtoon en 2e generatie | 0,80 | 0,54–1,19 | –0,22 | 110 |
| Westers allochtoon en 1e generatie | 0,97 | 0,75–1,26 | –0,03 | 289 |
| Westers allochtoon en 2e generatie | 0,99 | 0,79–1,25 | –0,01 | 371 |
| <i>Opleidingsniveau</i> | | | | |
| Lager | 0,85* | 0,75–0,96 | –0,16 | 2 533 |
| Middelbaar | Ref* | | | 2 815 |
| Hoger | 1,15 | 0,99–1,34 | 0,14 | 1 331 |
| <i>Psychische klachten</i> | | | | |
| Wel last van | 0,61* | 0,40–0,92 | –0,50 | 145 |
| Geen last van | Ref* | | | 981 |
| <i>Omvang van de WW</i> | | | | |
| Minder dan 12 uur per week | 0,73* | 0,59–0,91 | –0,31 | 640 |
| 12–24 uur per week | 0,83* | 0,70–0,97 | –0,19 | 1 510 |
| 24–32 uur per week | 0,84* | 0,71–1,00 | –0,18 | 1 042 |
| 32–38 uur per week | Ref* | | | 1 560 |
| Meer dan 38 uur per week | 0,95 | 0,82–1,10 | –0,05 | 2 034 |
| <i>Maximale duur WW</i> | | | | |
| 3 maanden of minder | 1,73* | 1,36–2,20 | 0,55 | 616 |
| 3– 6 maanden | 1,61* | 1,27–2,05 | 0,48 | 805 |
| 6– 9 maanden | 1,47* | 1,15–1,88 | 0,39 | 954 |
| 9–12 maanden | 1,00 | 0,73–1,38 | 0,00 | 261 |
| 12–18 maanden | Ref* | | | 1 467 |
| 18–24 maanden | 1,11 | 0,89–1,40 | 0,11 | 1 042 |
| 24–38 maanden | 0,94 | 0,72–1,23 | –0,06 | 1 306 |
| Meer dan 38 maanden | 0,52* | 0,29–0,92 | –0,66 | 147 |
| <i>Reden van ontslag</i> | | | | |
| Bedrijfseconomisch | Ref | | | 122 |
| Verstoorte arbeidsrelatie | 2,48 | 0,30–20,46 | 0,91 | 4 |
| Langdurig of veelvuldig ziekteverzuim | 0,21 | 0,05–1,01 | –1,54 | 25 |
| Faillissement bedrijf | 0,91 | 0,45–1,82 | –0,10 | 63 |
| Collectief ontslag | 2,32 | 0,65–8,30 | 0,84 | 12 |
| <i>Duur van de laatste baan voor de WW</i> | | | | |
| 3 maanden of minder | 0,94 | 0,70–1,26 | –0,06 | 675 |
| 4– 6 maanden | 1,00 | 0,74–1,34 | 0,00 | 514 |
| 7– 9 maanden | 0,73 | 0,53–1,02 | –0,31 | 368 |
| 10–12 maanden | 0,86 | 0,63–1,17 | –0,15 | 425 |
| 13–18 maanden | 1,05 | 0,74–1,48 | 0,05 | 259 |
| 19–24 maanden | 1,34 | 0,93–1,92 | 0,29 | 225 |
| 25–36 maanden | 1,29 | 0,89–1,87 | 0,26 | 206 |
| 37–48 maanden | 1,04 | 0,65–1,65 | 0,04 | 105 |
| 49–60 maanden | 1,07 | 0,66–1,73 | 0,07 | 100 |
| Meer dan 60 maanden | Ref* | | | 394 |
| <i>Sector van de laatste baan voor de WW</i> | | | | |
| Landbouw, jacht, bosbouw en visserij | 0,86 | 0,48–1,57 | –0,15 | 64 |
| Industrie, winning van delfstoffen, productie en handel in energie en water | 1,18 | 0,84–1,66 | 0,17 | 233 |
| Bouwnijverheid | 0,76 | 0,50–1,17 | –0,27 | 145 |
| Reparatie van consumentenartikelen en handel | 0,95 | 0,72–1,26 | –0,05 | 409 |
| Horeca | 0,65* | 0,43–0,98 | –0,44 | 141 |
| Vervoer, opslag en communicatie | 1,46 | 0,97–2,20 | 0,38 | 143 |
| Financiële instellingen | 0,78 | 0,46–1,31 | –0,25 | 73 |
| Verhuur en zakelijke dienstverlening | Ref* | | | 500 |
| Openbaar bestuur, overheidsdiensten en verplichte sociale verzekeringen | 0,55 | 0,27–1,11 | –0,60 | 41 |
| Onderwijs | 1,10 | 0,76–1,59 | 0,10 | 219 |
| Gezondheids- en welzijnszorg | 0,82 | 0,60–1,12 | –0,20 | 320 |
| Milieudienstverlening, cultuur, recreatie en overige dienstverlening | 0,72 | 0,51–1,04 | –0,32 | 211 |
| Particuliere huishoudens met personeel in loondienst | 1,54 | 0,32–7,38 | 0,43 | 8 |
| Uitzendkrachten en tewerkgestelden in sociale werkplaatsen | 0,88 | 0,70–1,11 | –0,12 | 1 072 |
| <i>Sector van de andere baan naast instroom in de WW</i> | | | | |
| Landbouw, jacht, bosbouw en visserij | 0,48* | 0,29–0,80 | –0,73 | 102 |
| Industrie, winning van delfstoffen, productie en handel in energie en water | 1,17 | 0,91–1,51 | 0,16 | 377 |
| Bouwnijverheid | 0,59* | 0,42–0,83 | –0,53 | 242 |
| Reparatie van consumentenartikelen en handel | 1,02 | 0,82–1,27 | 0,02 | 543 |
| Horeca | 1,00 | 0,73–1,38 | 0,00 | 210 |
| Vervoer, opslag en communicatie | 0,87 | 0,65–1,17 | –0,13 | 264 |
| Financiële instellingen | 0,98 | 0,64–1,49 | –0,02 | 116 |
| Verhuur en zakelijke dienstverlening | Ref* | | | 2 857 |
| Openbaar bestuur, overheidsdiensten en verplichte sociale verzekeringen | 0,83 | 0,58–1,19 | –0,19 | 159 |
| Onderwijs | 0,51* | 0,39–0,66 | –0,67 | 458 |
| Gezondheids- en welzijnszorg | 0,70* | 0,57–0,86 | –0,36 | 760 |
| Milieudienstverlening, cultuur, recreatie en overige dienstverlening | 0,71* | 0,54–0,94 | –0,34 | 322 |

Tabel 4 (slot)

Relatie tussen kans op duurzame werkherhvatting en achtergrondkenmerken voor personen die instromen in de WW vanuit een baan met baan bij instroom

| Kenmerk | Odds ratio (EXP(B)) | Betrouwbaarheids-interval | B | Aantal (N) |
|---|---------------------|---------------------------|-------|------------|
| Particuliere huishoudens met personeel in loondienst | 1,26 | 0,63–2,52 | 0,23 | 37 |
| <i>Soort contract en dienstverband van de andere baan naast instroom in de WW</i> | | | | |
| Contract voor onbepaalde tijd, voltijd dienstverband | Ref* | | | 396 |
| Contract voor onbepaalde tijd, deeltijd dienstverband | 0,94 | 0,72–1,22 | –0,06 | 1 389 |
| Contract voor bepaalde tijd en/of dienstverband zonder vaste uren per week | 1,61* | 1,25–2,08 | 0,48 | 3 079 |
| <i>Verandering van regelgeving werkloosheidswet</i> | | | | |
| Regelgeving WW voor 1 oktober 2006 | Ref* | | | 3 308 |
| Regelgeving WW na 1 oktober 2006 | 0,77* | 0,66–0,90 | –0,26 | 3 494 |
| Vacaturegraad | 1,04* | 1,03–1,05 | 0,04 | 6 802 |
| Constante | 0,29 | | –1,22 | |

* $P \leq 0,05$

N = 6 802

Fit van het model (Nagelkerke R^2): 0,172

Ref = Referentiegroep (* geeft aan of het kenmerk in zijn geheel significant is)

Tabel 5

Relatie tussen kans op werkherhvatting en achtergrondkenmerken voor personen die instromen in de WW vanuit een AO- of de ziektebewuiking en binnen een jaar een baan vinden

| Kenmerk | Odds ratio (EXP(B)) | Betrouwbaarheids-interval | B | Aantal (N) |
|--|---------------------|---------------------------|-------|------------|
| <i>Leeftijd</i> | | | | |
| 15-24 jaar | 3,19* | 2,08-4,91 | 1,16 | 241 |
| 25-29 jaar | 2,66* | 1,82-3,88 | 0,98 | 447 |
| 30-34 jaar | 1,38* | 1,01-1,89 | 0,32 | 492 |
| 35-39 jaar | Ref* | | | 552 |
| 40-44 jaar | 1,12 | 0,83-1,50 | 0,11 | 522 |
| 45-49 jaar | 0,70 | 0,48-1,02 | -0,35 | 546 |
| 50-54 jaar | 0,69 | 0,46-1,02 | -0,38 | 421 |
| 55-59 jaar | 0,45* | 0,28-0,72 | -0,80 | 378 |
| 60-64 jaar | 0,17* | 0,06-0,45 | -1,77 | 127 |
| <i>Geslacht</i> | | | | |
| Man | Ref* | | | 1 504 |
| Vrouw | 0,78* | 0,66-0,93 | -0,25 | 2 222 |
| <i>Herkomst en generatie</i> | | | | |
| Autochtoon | Ref* | | | 2 851 |
| Niet-westers allochtoon en 1e generatie | 0,57* | 0,44-0,76 | -0,55 | 421 |
| Niet-westers allochtoon en 2e generatie | 1,04 | 0,62-1,73 | 0,04 | 82 |
| Westers allochtoon en 1e generatie | 0,73 | 0,47-1,15 | -0,31 | 141 |
| Westers allochtoon en 2e generatie | 0,94 | 0,67-1,32 | -0,06 | 231 |
| <i>Kinderen in het huishouden</i> | | | | |
| Wel kinderen | Ref* | | | 2 175 |
| Geen kinderen | 0,93 | 0,76-1,15 | -0,07 | 946 |
| <i>Beroepsniveau</i> | | | | |
| Elementaire beroepen | 1,06 | 0,82-1,37 | 0,06 | 485 |
| Lagere beroepen | Ref* | | | 1 168 |
| Middelbare beroepen | 1,07 | 0,87-1,31 | 0,07 | 974 |
| Hogere beroepen | 0,87 | 0,64-1,19 | -0,13 | 318 |
| Wetenschappelijke beroepen | 0,73 | 0,41-1,30 | -0,31 | 79 |
| <i>Maximale duur WW</i> | | | | |
| 3 maanden of minder | 1,57* | 1,06-2,31 | 0,45 | 209 |
| 3- 6 maanden | 1,84* | 1,26-2,68 | 0,61 | 302 |
| 6- 9 maanden | 1,29 | 0,91-1,81 | 0,25 | 533 |
| 9-12 maanden | 1,75* | 1,10-2,78 | 0,56 | 125 |
| 12-18 maanden | Ref* | | | 737 |
| 18-24 maanden | 1,00 | 0,72-1,40 | 0,00 | 502 |
| 24-38 maanden | 0,66* | 0,47-0,93 | -0,42 | 693 |
| Meer dan 38 maanden | 0,46* | 0,25-0,84 | -0,78 | 203 |
| <i>Bereidheid tot werken</i> | | | | |
| Persoon wil niet werken of kan niet werken | 0,76 | 0,50-1,15 | -0,28 | 266 |
| Persoon wil minder dan 12 uur per week werken (wil wel meer werken, maar kan niet) | 0,74 | 0,33-1,66 | -0,30 | 46 |
| Persoon wil 12 uur of meer of heeft al werk van 12 uur of meer gevonden | Ref* | | | 972 |
| <i>Langdurige ziekten, aandoeningen of handicaps</i> | | | | |
| Wel last van | 0,68* | 0,57-0,81 | -0,39 | 1 826 |
| Geen last van | Ref* | | | 1 600 |
| <i>Duur van de laatste baan voor de WW</i> | | | | |
| 3 maanden of minder | 1,74* | 1,05-2,88 | 0,55 | 146 |
| 4- 6 maanden | 1,69* | 1,06-2,69 | 0,52 | 189 |
| 7- 9 maanden | 1,75* | 1,03-2,97 | 0,56 | 115 |
| 10-12 maanden | 1,50 | 0,99-2,29 | 0,41 | 271 |
| 13-18 maanden | 1,54 | 0,95-2,50 | 0,43 | 155 |
| 19-24 maanden | 1,29 | 0,80-2,10 | 0,26 | 145 |
| 25-36 maanden | 2,08* | 1,29-3,36 | 0,73 | 151 |
| 37-48 maanden | 0,92 | 0,49-1,73 | -0,08 | 82 |
| 49-60 maanden | 1,17 | 0,60-2,31 | 0,16 | 69 |
| Meer dan 60 maanden | Ref* | | | 330 |
| <i>Soort contract en dienstverband van de laatste baan voor de WW</i> | | | | |
| Contract voor onbepaalde tijd, voltijd dienstverband | Ref* | | | 109 |
| Contract voor onbepaalde tijd, deeltijd dienstverband | 0,82 | 0,47-1,43 | -0,19 | 204 |
| Contract voor bepaalde tijd en/of dienstverband zonder vaste uren per week | 0,99 | 0,60-1,63 | -0,01 | 590 |
| <i>Verandering van regelgeving werkloosheidswet</i> | | | | |
| Regelgeving WW voor 1 oktober 2006 | Ref | | | 2 101 |
| Regelgeving WW na 1 oktober 2006 | 0,89 | 0,69-1,16 | -0,11 | 1 625 |
| Vacaturegraad | 1,03* | 1,01-1,06 | 0,03 | 3 726 |
| Constante | 0,91 | | -0,09 | |

* P ≤ 0,05.

N = 3 726.

Fit van het model (Nagelkerke R²): 0,344.

Ref = Referentiegroep (* geeft aan of het kenmerk in zijn geheel significant is).

Tabel 6

Relatie tussen kans op duurzame werkherhvatting en achtergrondkenmerken voor personen die instromen in de WW vanuit een AO- of de ziektebewijzing en binnen een jaar een baan vinden

| Kenmerk | Odds ratio (EXP(B)) | Betrouwbaarheids-interval | B | Aantal (N) |
|--|---------------------|---------------------------|-------|------------|
| <i>Leeftijd</i> | | | | |
| 15-24 jaar | 2,36* | 1,54-3,60 | 0,86 | 241 |
| 25-29 jaar | 2,28* | 1,55-3,35 | 0,83 | 447 |
| 30-34 jaar | 1,39* | 1,00-1,93 | 0,33 | 492 |
| 35-39 jaar | Ref* | | | 552 |
| 40-44 jaar | 1,13 | 0,83-1,54 | 0,12 | 522 |
| 45-49 jaar | 0,72 | 0,49-1,06 | -0,33 | 546 |
| 50-54 jaar | 0,69 | 0,45-1,05 | -0,37 | 421 |
| 55-59 jaar | 0,48* | 0,29-0,80 | -0,73 | 378 |
| 60-64 jaar | 0,17* | 0,06-0,50 | -1,75 | 127 |
| <i>Geslacht</i> | | | | |
| Man | Ref* | | | 1 504 |
| Vrouw | 0,82* | 0,69-0,99 | -0,19 | 2 222 |
| <i>Herkomst en generatie</i> | | | | |
| Autochtoon | Ref* | | | 2 851 |
| Niet-westers allochtoon en 1e generatie | 0,52* | 0,39-0,70 | -0,65 | 421 |
| Niet-westers allochtoon en 2e generatie | 0,78 | 0,47-1,29 | -0,25 | 82 |
| Westers allochtoon en 1e generatie | 0,74 | 0,47-1,17 | -0,30 | 141 |
| Westers allochtoon en 2e generatie | 1,09 | 0,77-1,52 | 0,08 | 231 |
| <i>Kinderen in het huishouden</i> | | | | |
| Wel kinderen | Ref* | | | 2 175 |
| Geen kinderen | 0,90 | 0,73-1,10 | -0,11 | 946 |
| <i>Beroepsniveau</i> | | | | |
| Elementaire beroepen | 0,85 | 0,65-1,10 | -0,17 | 485 |
| Lagere beroepen | Ref* | | | 1 168 |
| Middelbare beroepen | 1,08 | 0,88-1,32 | 0,08 | 974 |
| Hogere beroepen | 0,89 | 0,65-1,22 | -0,12 | 318 |
| Wetenschappelijke beroepen | 0,91 | 0,52-1,61 | -0,09 | 79 |
| <i>Maximale duur WW</i> | | | | |
| 3 maanden of minder | 1,26 | 0,85-1,87 | 0,23 | 209 |
| 3- 6 maanden | 1,56* | 1,07-2,29 | 0,45 | 302 |
| 6- 9 maanden | 1,20 | 0,84-1,70 | 0,18 | 533 |
| 9-12 maanden | 1,52 | 0,95-2,44 | 0,42 | 125 |
| 12-18 maanden | Ref* | | | 737 |
| 18-24 maanden | 1,02 | 0,72-1,45 | 0,02 | 502 |
| 24-38 maanden | 0,70 | 0,49-1,00 | -0,36 | 693 |
| Meer dan 38 maanden | 0,47* | 0,25-0,90 | -0,75 | 203 |
| <i>Bereidheid tot werken</i> | | | | |
| Persoon wil niet werken of kan niet werken | 0,53* | 0,33-0,85 | -0,64 | 266 |
| Persoon wil minder dan 12 uur per week werken (wil wel meer werken, maar kan niet) | 0,45 | 0,18-1,13 | -0,79 | 46 |
| Persoon wil 12 uur of meer of heeft al werk van 12 uur of meer gevonden | Ref* | | | 972 |
| <i>Langdurige ziekten, aandoeningen of handicaps</i> | | | | |
| Wel last van | 0,71* | 0,59-0,85 | -0,35 | 1 826 |
| Geen last van | Ref* | | | 1 600 |
| <i>Duur van de laatste baan voor de WW</i> | | | | |
| 3 maanden of minder | 1,09 | 0,65-1,84 | 0,09 | 146 |
| 4- 6 maanden | 1,76* | 1,11-2,80 | 0,57 | 189 |
| 7- 9 maanden | 1,56 | 0,92-2,65 | 0,44 | 115 |
| 10-12 maanden | 1,59* | 1,04-2,44 | 0,47 | 271 |
| 13-18 maanden | 1,57 | 0,97-2,54 | 0,45 | 155 |
| 19-24 maanden | 1,39 | 0,85-2,27 | 0,33 | 145 |
| 25-36 maanden | 1,87* | 1,16-3,03 | 0,63 | 151 |
| 37-48 maanden | 1,00 | 0,53-1,89 | 0,00 | 82 |
| 49-60 maanden | 1,11 | 0,56-2,22 | 0,11 | 69 |
| Meer dan 60 maanden | Ref* | | | 330 |
| <i>Soort contract en dienstverband van de laatste baan voor de WW</i> | | | | |
| Contract voor onbepaalde tijd, voltijd dienstverband | Ref* | | | 109 |
| Contract voor onbepaalde tijd, deeltijd dienstverband | 0,86 | 0,49-1,48 | -0,16 | 204 |
| Contract voor bepaalde tijd en/of dienstverband zonder vaste uren per week | 0,96 | 0,59-1,56 | -0,04 | 590 |
| <i>Verandering van regelgeving werkloosheidswet</i> | | | | |
| Regelgeving WW voor 1 oktober 2006 | Ref | | | 2 101 |
| Regelgeving WW na 1 oktober 2006 | 0,81 | 0,62-1,06 | -0,21 | 1 625 |
| Vacaturegraad | 1,05* | 1,03-1,07 | 0,05 | 3 726 |
| Constante | 0,49 | | -0,72 | |

* P ≤ 0,05.

N = 3 726.

Fit van het model (Nagelkerke R²): 0,296.

Ref = Referentiegroep (* geeft aan of het kenmerk in zijn geheel significant is).

Centrum voor Beleidsstatistiek

Het CBS verzamelt gegevens bij personen, bedrijven en instellingen om deze daarna te verwerken tot statistische informatie over groepen mensen, bedrijven en hun omgeving. De resultaten stelt het CBS voor iedereen beschikbaar. Voor sommige vragen is deze informatie, die beschikbaar wordt gesteld via de CBS-website www.cbs.nl, echter niet toereikend. In dat geval kunnen externe partijen zich wenden tot het Centrum voor Beleidsstatistiek (CBS-CvB).

Het CBS-CvB bepaalt in nauw overleg met de klant welke informatie in welke vorm beschikbaar en nuttig is voor het beantwoorden van de vraag. Daarna voert het CBS-CvB het onderzoek uit en beschrijft de resultaten in een rapport of maatwerkpublicatie. Alle uitkomsten en publicaties worden openbaar gemaakt en zijn te vinden op de website van het CBS-CvB (www.cbs.nl/cvb).