

Aan het werk met re-integratieondersteuning

Driemeting uitstroom naar werk, beschrijving
belangrijkste uitkomsten

Lotte Oostrom
Sander Dalm
Kathleen Geertjes
Jamie Graham
Martine de Mooij
Nicol Sluiter

Verklaring van tekens

.	=	gegevens ontbreken
*	=	voorlopig cijfer
**	=	nader voorlopig cijfer
x	=	geheim
–	=	nihil
–	=	(indien voorkomend tussen twee getallen) tot en met
o (o,o)	=	het getal is kleiner dan de helft van de gekozen eenheid
niets (blank)	=	een cijfer kan op logische gronden niet voorkomen
2010–2011	=	2010 tot en met 2011
2010/2011	=	het gemiddelde over de jaren 2010 tot en met 2011
2010/'11	=	oogstjaar, boekjaar, schooljaar enz., beginnend in 2010 en eindigend in 2011
2008/'09–	=	
2010/'11	=	oogstjaar, boekjaar enz., 2008/'09 tot en met 2010/'11

In geval van afronding kan het voorkomen dat het weergegeven totaal niet overeenstemt met de som van de getallen.

Colofon

Uitgever

Centraal Bureau voor de Statistiek
Henri Faasdreef 312
2492 JP Den Haag

Prepress

Centraal Bureau voor de Statistiek
Grafimedia

Omslag

Telldesign, Rotterdam

Inlichtingen

Tel. (088) 570 70 70
Fax (070) 337 59 94
Via contactformulier:
www.cbs.nl/infoservice

Bestellingen

E-mail: verkoop@cbs.nl
Fax (045) 570 62 68

Internet

www.cbs.nl

ISSN: 1877–3028

© Centraal Bureau voor de Statistiek,
Den Haag/Heerlen, 2011.
Verveelvoudiging is toegestaan,
mits het CBS als bron wordt vermeld.

Inhoud

Inhoud	3
Samenvatting	5
1. Inleiding	7
1.1 Aanleiding en doel van het onderzoek	7
1.2 Opzet van het onderzoek	7
1.3 Indeling van het rapport	7
1.4 Inhoud van de tabellenset	8
2. Resultaten – algemene uitkomsten	10
2.1 Inleiding resultatenbeschrijving	10
2.2 Belangrijkste uitkomsten gestarte trajecten	13
2.3 Belangrijkste uitkomsten gestarte banen	19
3. Jongeren	23
3.1 Inleiding	23
3.2 Jongeren versus ‘Ouderen’	24
3.3 Jongeren als bijstandsgerechtigde of NUG’ger	26
3.4 Jongeren en arbeidsongeschiktheid	28
4. De uitkomsten in een bredere context	29
4.1 Welke uitkeringsgerechtigden en NUG’gers starten een traject?	29
4.2 Hoeveel van de banen worden gestart vanuit de uitkering of NUG?	31
5. Beschrijving van het onderzoek	34
5.1 Populatie	34
5.2 Bronnen	36
5.3 Kwaliteit van de uitkomsten	37
5.4 Wijzigingen ten opzichte van de tweemeting (2010)	39
6. Begrippen en Afkortingen	40
Tabellenoverzicht	47

Samenvatting

Wat is de effectiviteit van re-integratiemiddelen? Hoeveel procent van de personen met een uitkering of van de niet-uitkeringsgerechtigden (NUG) die re-integratieondersteuning krijgen slaagt erin om weer aan het werk te gaan? Inzicht in deze informatie is voor het Ministerie van Sociale Zaken van groot belang.

In dit onderzoek is net als in voorgaande jaren gekeken naar drie deelpopulaties. Een belangrijke onderzoekspopulatie zijn de personen die binnen de uitkerings- of NUG-periode voor het eerst een re-integratietraject starten. Voor deze mensen is vooruit gekeken en bepaald of zij 24 maanden na de start van het traject uitstromen naar werk. Daarnaast zijn er ook analyses gedaan naar personen die een baan starten vanuit de uitkerings- of NUG-periode. Voor deze mensen is teruggekeken en bepaald of zij in de 12 maanden voorafgaand aan de start van de baan re-integratieondersteuning hebben gekregen. Ten slotte is onderzocht of mensen met een beëindigde loonkostensubsidie aan het werk blijven. De resultaten van het onderzoek naar deze laatstgenoemde populatie zijn niet meegenomen in de beschrijving van de resultaten in dit rapport, hiervoor verwijzen wij u naar de tabellenset in de bijlage. Met de invoering van de 'Wet investeren in jongeren' (WIJ) en de nieuwe 'Wet Werk en Arbeidsondersteuning jonggehandicapten' (Wajong) is er met name veel veranderd voor de jongeren (tot 27 jaar), daarom is in dit rapport ook specifiek op deze groep ingezoomd.

Gestarte trajecten

In 2008 is 1 op de 12 uitkeringsgerechtigden voor de eerste keer in de desbetreffende uitkeringsperiode begonnen aan een re-integratietraject. Personen met een werkloosheidsuitkering (WW) starten in 2008 het vaakst een traject (17 procent). Daarnaast begon 14 procent van de personen met een bijstandsuitkering en 2 procent van de arbeidsongeschikten (AO) aan een re-integratietraject. Leeftijd is hierbij een belangrijke factor. Dit zien we ook terug in de resultaten, 45-plussers hebben minder vaak een gestart traject.

Uiteindelijk vindt iets meer dan de helft (52 procent) van de uitkeringsgerechtigden en NUG'ers binnen 24 maanden na de start van de re-integratieondersteuning een baan. We zien dat het succespercentage vanaf 2006 afneemt. Belangrijk om te weten is dat het succespercentage per type uitkering behoorlijk verschilt. Net als voorgaande jaren maken de WW'ers de meeste kans, van hen vindt 61 procent binnen 24 maanden na de start van de re-integratieondersteuning een baan. AO'ers en bijstandsonvangers hebben duidelijk meer moeite om aan de slag te gaan.

Van alle gestarte trajecten gaat 15 procent naar jongeren tot 27 jaar. Jongeren starten re-integratie vaak vanuit de bijstand. Ongeacht de uitkeringspositie, vinden jongeren met een re-integratietraject vaker een baan dan 27-plussers (64 versus 50 procent). Wanneer niet-westerse allochtonen een traject starten, zijn ze bijna even succesvol als autochtonen in het vinden en behouden van een baan.

Gestarte banen

In 2010 zijn er bijna 4,8 miljoen gestarte banen, 11 procent van de banen werd gestart door iemand die daarvoor een uitkering ontving of NUG'ger was. Dit waren vooral personen met een WW-uitkering. Meer dan de helft (54 procent) van de gestarte banen vanuit een uitkerings- of NUG-periode is zonder re-integratieondersteuning ontstaan. Als we de mensen die een baan starten nadat ze re-integratieondersteuning hebben gekregen afzetten tegen het totale aantal gestarte banen is er bij iets minder dan vijf procent sprake geweest van re-integratieondersteuning.

Bijna de helft van de personen die in 2010 een baan start vanuit de uitkering of NUG heeft daarna geen uitkering meer. Voor de gestarte banen in 2009 is de duurzaamheid bepaald. Ruim 3 van de 4 gestarte banen in 2009 van personen met een uitkering- of NUG-periode liep minstens 6 maanden.

Iets minder dan een kwart (22 procent) van de gestarte banen in 2010 werd opgevuld door jongeren. Jongeren starten vaker een baan zonder re-integratieondersteuning. Het aandeel gestarte banen vanuit de WW neemt toe onder jongeren.

1. Inleiding

1.1 Aanleiding en doel van het onderzoek

Het Ministerie van Sociale Zaken en Werkgelegenheid (SZW) streeft ernaar dat mensen die werkloos zijn weer aan het werk komen. Een van de middelen die wordt ingezet om mensen aan het werk te helpen is de re-integratieondersteuning. Deze ondersteuning kan bestaan uit een re-integratietraject en/of een loonkostensubsidie.

In dit rapport onderzoekt het CBS-CvB de inzet van deze re-integratiemiddelen. We zullen onder andere kijken naar het aantal mensen dat gebruik maakt van re-integratieondersteuning en hoeveel van hen weer aan het werk komen. Verder zullen we bekijken of iemands uitkeringspositie (AO, WW, bijstand of NUG) hierop van invloed is en wat de rol is van persoonskenmerken als geslacht, leeftijd en herkomst.

1.2 Opzet van het onderzoek

In dit onderzoek zijn drie soorten populaties te onderscheiden. De eerste populatie bestaat uit gestarte re-integratietrajecten. Hiervoor bepalen we hoe vaak mensen die een re-integratietraject starten binnen 24 maanden weer aan een baan komen. Ook gaan we na of deze banen duurzaam zijn (d.w.z. ten minste zes maanden blijven bestaan) en of de persoon uiteindelijk geen uitkering meer nodig heeft. Als dat zo is, hebben we het over 'volledige uitstroom'.

De tweede populatie bestaat uit gestarte banen na een uitkering of periode als NUG'ger. We willen weten hoeveel procent van deze mensen die met een baan starten gebruik heeft gemaakt van een re-integratietraject. Ook hier kijken we weer of er sprake is van een duurzame baan en of de uitkering volledig kan worden stopgezet.

De derde populatie bestaat uit beëindigde loonkostensubsidies. We onderzoeken hoeveel loonkostensubsidies beëindigd zijn en hoeveel mensen met een beëindigde loonkostensubsidie uiteindelijk een reguliere baan vinden, dus zonder subsidie. We bepalen ook weer in hoeveel gevallen er dan sprake is van een duurzame baan en of de uitkering volledig wordt gestopt.

Ten slotte gaan we voor iedere populatie in op de demografische kenmerken. Zo onderzoeken we verschillen tussen mannen en vrouwen, jongere en oudere werkzoekenden en vergelijken we autochtonen met (niet-westerse) allochtonen. Dergelijke vergelijkingen maken we ook voor opleidingsniveau en duur van registratie als uitkeringsgerechtigde of NUG'ger.

1.3 Indeling van het rapport

In hoofdstukken 2, 3 en 4 zullen we de resultaten van het onderzoek omschrijven. Eerst bespreken we de algemene uitkomsten voor de gestarte trajecten en de gestarte banen om de bovengenoemde onderzoeksvragen te beantwoorden. De beëindigde loonkostensubsidies laten we bij het beschrijven van de resultaten buiten beschouwing.

We staan ook stil bij de ontwikkeling van de conjunctuur de afgelopen periode en hoe dit de onderzoeksresultaten beïnvloed kan hebben.

Vervolgens gaan we in hoofdstuk 3 iets dieper in op de arbeidsmarktpositie van jongeren onder de 27. De afgelopen jaren zijn er een aantal belangrijke wetswijzigingen geweest (de wet WIJ en de vernieuwde Wajong), wat het interessant maakt juist deze groep nader te bekijken. Doen jongeren het beter dan oudere volwassenen of zijn ze juist extra kwetsbaar?

In hoofdstuk 4 worden de besproken resultaten in een bredere context geplaatst. We zullen hier onder andere informatie geven over het aandeel mensen dat juist geen re-integratietraject start en welk deel van alle banen wordt gestart na een uitkering of NUG-periode. Hiermee hopen we de beschreven resultaten beter in perspectief te kunnen plaatsen en daarmee de interpretatie voor de lezer makkelijker te maken.

In hoofdstuk 5 wordt de gebruikte onderzoeksmethode in detail beschreven. We zullen toelichting geven op de gehanteerde definities, de manier waarop de populaties zijn afgebakend en we geven informatie over de bronnen die gebruikt zijn om de onderzoeksbestanden samen te stellen. Ook merken we enkele bijzonderheden op in de onderzoeksopzet die relevant zijn voor de kwaliteit van de uitkomsten.

In hoofdstuk 6 worden de begrippen en afkortingen toegelicht. Aan het einde van het rapport volgt een uitgebreide tabellenset met alle resultaten.

Onderwerpen zoals arbeid, uitkeringen en re-integratie hangen natuurlijk nauw samen met het economische klimaat. Om de resultaten binnen dit perspectief te kunnen beoordelen, schetsen we kort op diverse punten in de volgende hoofdstukken de economische ontwikkelingen tijdens de onderzoeksperiode, waaronder ook de ontwikkelingen van het aantal banen, uitkeringen en re-integratietrajecten.

1.4 Inhoud van de tabellenset

Bij dit rapport treft u 18 tabellen aan. Tabellen I tot en met X gaan over gestarte re-integratietrajecten, tabellen XI en XII gaan over gestarte banen en tabellen XIII en XIV gaan over beëindigde loonkostensubsidies.

Gestarte re-integratietrajecten (tabellen I t/m X)

Tabellen I tot en met V geven informatie over gestarte trajecten in 2008 en tonen telkens andere achtergrondkenmerken: geslacht, leeftijd, herkomst, opleidingsniveau en registratieduur.

Tabellen VI t/m X geven dezelfde informatie voor 2007.

Gestarte banen (tabellen XI en XII)

In tabel XI worden gestarte banen in 2010 bekeken en ook de demografische kenmerken en registratieduur. In tabel XI.i worden alle gestarte banen getoond, in tabel XI.ii alleen die banen waarbij sprake is van volledige uitstroom.

Tabellen XII.i en XII.ii geven dezelfde informatie voor 2009.

Beëindigde loonkostensubsidies (tabellen XIII en XIV)

Tabel XIII geeft een overzicht van beëindigde loonkostensubsidies in 2010, naar demografische kenmerken, opleidingsniveau en duur loonkostensubsidie. Tabel XIII.i behandelt alle beëindigde loonkostensubsidies, tabel XIII.ii alleen die waarbij sprake was van volledige uitstroom.

Tabellen XIV.i en XIV.ii geven dezelfde informatie over 2009.

Op welke manier komt iemand in een re-integratietraject terecht?

Stap 1. Inschrijven bij UWV Werkbedrijf of gemeente

Een werkzoekende die een uitkering ontvangt moet ingeschreven staan bij het UWV Werkbedrijf. Ook NUG'ers staan ingeschreven. Het UWV Werkbedrijf zet arbeidsdeskundigen en werkcoaches in om mensen met een AO- of WW-uitkering weer aan een baan te helpen. De gemeente regelt dit voor bijstandsgerechtigden en NUG'ers. Een deel van de mensen vindt met deze hulp een nieuwe baan. Voor de mensen die niet snel een baan vinden kan een re-integratiebedrijf worden ingeschakeld. Dit gebeurt vaak pas als de iemand al een lange tijd werkloos is of als zijn/haar opleiding of werkervaring niet meer goed aansluit bij de wensen van werkgevers.

Stap 2. Op zoek naar een re-integratiebedrijf

Wanneer er besloten is een re-integratiebedrijf in te zetten, zijn er twee mogelijkheden:

- de cliënt zoekt een bedrijf samen met de arbeidsdeskundige of werkcoach;
- de cliënt zoekt zelf een re-integratiebedrijf

Stap 3. Intake en re-integratieplan opstellen

Nadat een intake gesprek heeft plaatsgevonden, stelt de cliënt samen met het bedrijf een re-integratieplan op. Daarin staat stapsgewijs beschreven wat men moet doen om (weer) aan het werk te komen. Dit plan wordt ingediend bij de arbeidsdeskundige of werkcoach.

Stap 4. Re-integratieactiviteiten starten

De arbeidsdeskundige of werkcoach beoordeelt het re-integratieplan. Als het plan is goedgekeurd, kan de cliënt starten met de activiteiten die in het plan zijn opgenomen. Het re-integratiebedrijf stuurt UWV regelmatig rapportages over de vorderingen. Gemeenten kunnen onderdelen van de re-integratie ook zelf doen of de uitvoering van een plan bij een publieke dienst onderbrengen.

Stap 5: Aan het werk

Het UWV Werkbedrijf of de gemeente betaalt de kosten van de re-integratieactiviteiten. Het re-integratiebedrijf declareert de gemaakte kosten rechtstreeks bij het UWV Werkbedrijf of de gemeente. De kosten worden pas volledig vergoed wanneer de cliënt weer aan het werk is. Het re-integratiebedrijf heeft er dus ook financieel belang bij om de cliënt aan het werk te helpen.

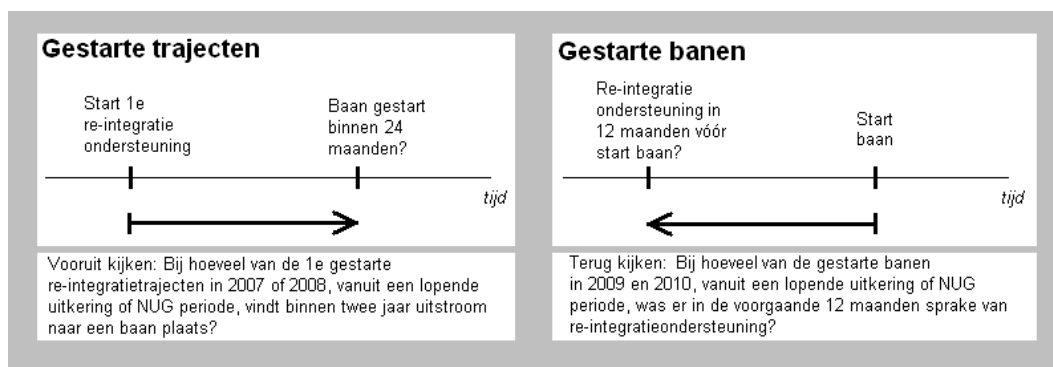
2. Resultaten – algemene uitkomsten

2.1 Inleiding resultatenbeschrijving

Mensen die moeite hebben met het vinden van werk komen in aanmerking voor re-integratieondersteuning door het UWV Werkbedrijf of de gemeente. De overheid stelt hiervoor geld beschikbaar om mensen te helpen weer aan de slag te komen. Voor veel mensen met een uitkering is re-integratie zelfs verplicht, van hen wordt verwacht dat ze tijd en moeite steken in het volgen van een traject. Het is daarom zowel vanuit het perspectief van de overheid als van de cliënt belangrijk om te weten of re-integratieondersteuning mensen aan het werk helpt en wat de eigenschappen van deze mensen zijn.

We hebben in dit onderzoek op twee manieren bekeken welke mensen re-integratieondersteuning krijgen en wie daarvan een baan vinden. Hiervoor zijn we uitgegaan van twee hoofdvragen over 1) gestarte trajecten en 2) gestarte banen:

1. Hoeveel mensen die een re-integratietraject starten tijdens een uitkering of NUG-periode vinden binnen twee jaar weer een baan?
2. Hoe vaak hebben mensen die een baan starten vanuit een uitkering of NUG-periode voorafgaand re-integratieondersteuning ontvangen?



Binnen deze hoofdvragen spelen verschillende achtergrondkenmerken zoals leeftijd, geslacht en uitkeringspositie een belangrijke rol. Zo blijkt bijvoorbeeld uit eerder onderzoek dat voor oudere langdurige werklozen het lastiger is om werk te vinden dan voor jongeren die net hun baan hebben verloren¹.

¹ König T, van den Berg P, ter Haar D. *Ouderen zonder baan, één jaar later* (2011). Centraal Bureau voor de Statistiek, Den Haag

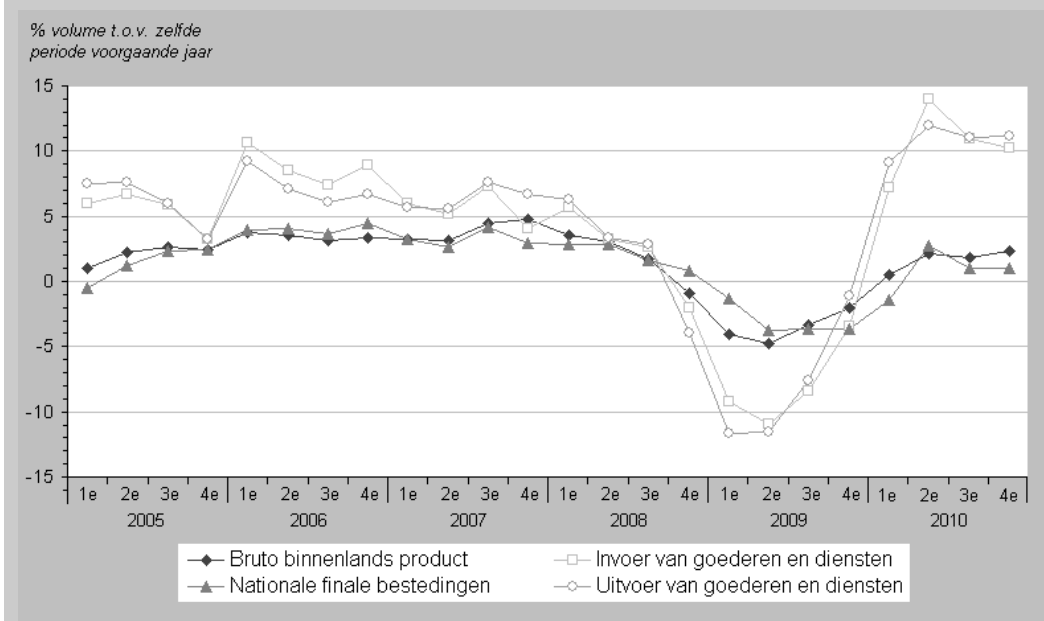
Rienstra M, Oostrom L, Muller L, de Jong J, Graham J. *Vijftigplusser aan het werk (Update)* (2010). Centraal Bureau voor de Statistiek, Den Haag

Economische groei

De kans voor uitkeringsgerechtigden om werk te vinden wordt mede bepaald door de conjunctuur. Een belangrijke maatstaf van de economische groei is het bruto binnenlands product (BBP). Het BBP is afhankelijk van de nationale finale bestedingen (consumptieve bestedingen, investeringen in vaste activa en veranderingen in voorraden) en van de in- en uitvoer van goederen en diensten. Figuur 1 geeft de procentuele verandering van het BBP en haar bestanddelen weer in de periode 2005 tot en met 2010. Tussen 2005 en medio 2008 bevindt zich de Nederlandse economie in een periode van groei. In het jaar 2005 versneldt de economische groei en blijft gedurende 2006 en 2007 tot aan het tweede kwartaal van 2008 boven de 3 procent. Hierna treedt een recessie in (minstens twee achtereenvolgende kwartalen met negatieve groei), die medio 2009 haar dieptepunt bereikt, -4,8 procent. In 2010 is er weer sprake van groei.

Ook bij de in- en uitvoer van goederen en diensten zien we een vergelijkbaar patroon zien. De figuur laat duidelijk zien dat de economische crisis van 2009 de groei van de import en export sectoren hard heeft getroffen. Het zijn ook juist deze sectoren die na 2009 weer een sterke groei laten zien.

1. Mutaties van het bruto binnenlands product (BBP), de nationale finale bestedingen, en in- en uitvoer van goederen en diensten per kwartaal, 2005-2010.



De gegevens geven de procentuele volumeverandering weer ten opzichte van het overeenkomstige kwartaal van het voorgaande jaar. Bron: CBS StatLine.

Leeswijzer

Om de leesbaarheid van de tekst te vergroten spreken we in dit rapport over personen met gestarte trajecten of gestarte banen. In feite is dit onjuist, omdat de cijfers in dit rapport het aantal trajecten en banen weergeven. Minder dan één procent van de personen begint binnen een jaar meer dan één traject. Een kwart van de personen start meer dan één baan.

In hoofdstukken 2 t/m 4 geven we een overzicht van de belangrijkste uitkomsten. Als eerste bespreken we in hoofdstuk 2 de belangrijkste algemene uitkomsten. Daarbij

maken we een vergelijking met uitkomsten uit eerdere onderzoeksjaren. Daarna focussen we ons in hoofdstuk 3 op de jongeren (personen tot 27 jaar), waaronder jonggehandicapten. In hoofdstuk 4 bespreken we het onderzoek binnen een bredere context, door de resultaten te vergelijken met een aantal referentiepopulaties.

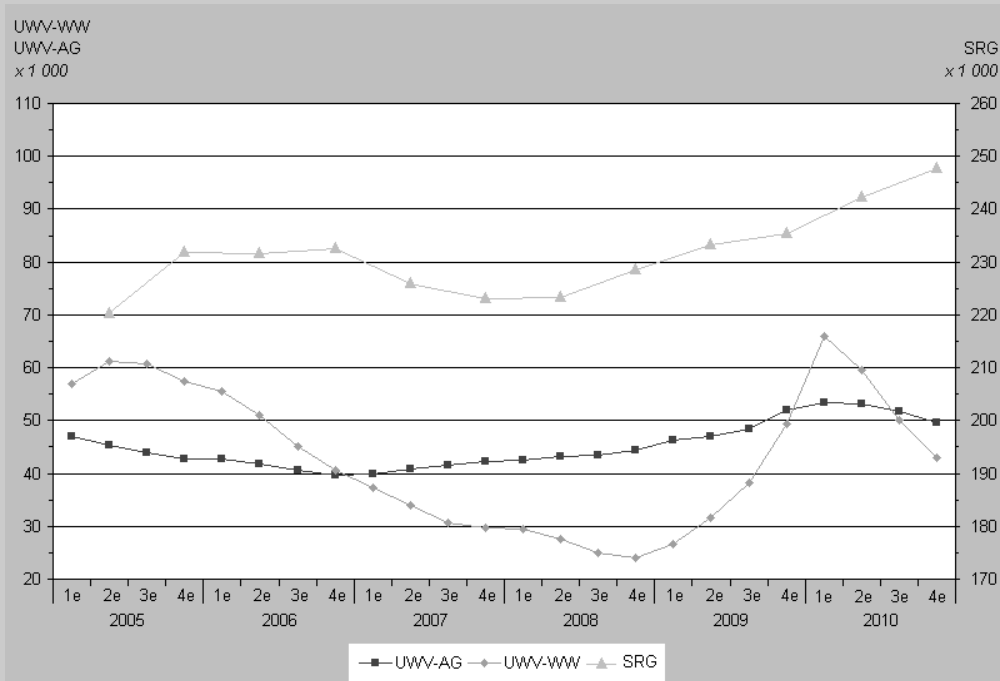
Re-integratieondersteuning

Het aantal re-integratietrajecten aangeboden door gemeenten (SRG) schommelt tussen 2005 en begin 2008 tussen de 220 en 230 duizend, en neemt daarna per halfjaar toe. Eind 2010 ligt het aantal trajecten (bijna 248 duizend) ruim boven elk ander tijdpunt in de periode 2005-2010.

Eind 2006 ligt aantal UWV-AG trajecten op 84 procent van de stand begin 2005. Hierna neemt het aantal UWV-AG trajecten weer langzaam toe. Medio 2010 ligt het aantal UWV-AG trajecten op zijn hoogtepunt (113 procent van de stand begin 2005).

Door de dalende werkloosheid tussen 2005-2008, ligt eind 2008 het aandeel re-integratietrajecten aangeboden aan personen met een WW-uitkering (UWV-WW) op nog 42 procent van de stand begin 2005. Vanaf eind 2008 zien we een scherpe toename van UWV-WW trajecten; dit valt samen met de economische crisis van 2009. Soortgelijke stijgingen zien we ook bij de werkloosheid en WW-uitkeringen. Door het herstel in 2010 en het afnemende beschikbare budget voor de UWV-WW daalt wederom het aantal trajecten in 2010.

2. Re-integratietrajecten aangeboden door het UWV en door gemeenten, 2005-2010.



Gegevens over re-integratietrajecten aangeboden door gemeenten zijn alleen per halfjaar beschikbaar en zijn daarom per jaar bij kwartalen 2 en 4 weergegeven. Bron: CBS StatLine (SRG), SSB (UWV-AG en UWV-WW).

2.2 Belangrijkste uitkomsten gestarte trajecten

In deze paragraaf bekijken we hoe vaak personen met een re-integratietraject erin slagen om een baan te vinden. Centraal hierbij staat de doelstelling van het Ministerie van SZW dat in 2011 60 procent van de mensen die re-integratieondersteuning starten in 2009, binnen twee jaar werk vindt. Is deze doelstelling al behaald voor mensen die in 2008 starten met een re-integratietraject? Vervolgens vergelijken we het succespercentage met eerdere jaren, kijken we naar de invloed van de economische situatie op het vinden van werk en naar de kenmerken van personen met een re-integratietraject. Tenslotte kijken we kort naar de mensen die vanuit een uitkering of NUG-periode een baan starten in 2010. Hoeveel van hen hebben re-integratieondersteuning ontvangen?

Minder mensen aan het werk na re-integratieondersteuning

Het doel van re-integratieondersteuning is om mensen met een grote afstand tot de arbeidsmarkt aan het werk te helpen. Het gaat bijvoorbeeld om mensen met een uitkering of NUG'ers die weinig werkervaring of diploma's hebben. Zij kunnen extra begeleiding of een loonkostensubsidie krijgen om hun kansen op de arbeidsmarkt te vergroten.

In 2008 starten bijna 119 duizend mensen een re-integratietraject. Daarvan vindt 52 procent binnen 24 maanden een baan. Zij vinden dus een baan in 2008, 2009 of 2010. Voor trajecten die starten in 2009, heeft het Ministerie van SZW als doelstelling dat 60 procent binnen twee jaar werk vindt. Wordt deze doelstelling al gehaald bij mensen die in 2008 een traject starten? Het succespercentage ligt met 52 procent onder de doelstelling van het ministerie van SZW. Ook ligt het succespercentage lager dan in eerdere jaren (staat 1). Alleen in 2006 is de doelstelling van het Ministerie gehaald.

Staat 1.

Aandeel personen dat werk vindt in 24 maanden na start re-integratieondersteuning, 2005-2008

	2005	2006	2007	2008
Aantal gestarte re-integratietrajecten	147 170	171 150	144 130	118 840
Succespercentage	56%	60%	56%	52%

Arbeidsmarktsituatie speelt grote rol bij succespercentage

We kunnen uit deze cijfers niet afleiden dat re-integratietrajecten steeds minder zinvol zijn. Naast het wel of niet ontvangen van re-integratieondersteuning spelen nog andere factoren een rol bij het vinden van werk. Een eerste factor is de afstand die een persoon heeft tot de arbeidsmarkt: de ene werkzoekende vindt door meer werkervaring of betere diploma's eerder werk dan de ander. Daarnaast speelt ook de arbeidsmarktsituatie een rol. Is er krapte op de arbeidsmarkt, of zijn er veel mensen zonder baan? In onderstaand kader zien we dat de omvang van de werkloze beroepsbevolking en het aantal vacatures sterk veranderen in de periode 2005-2010.

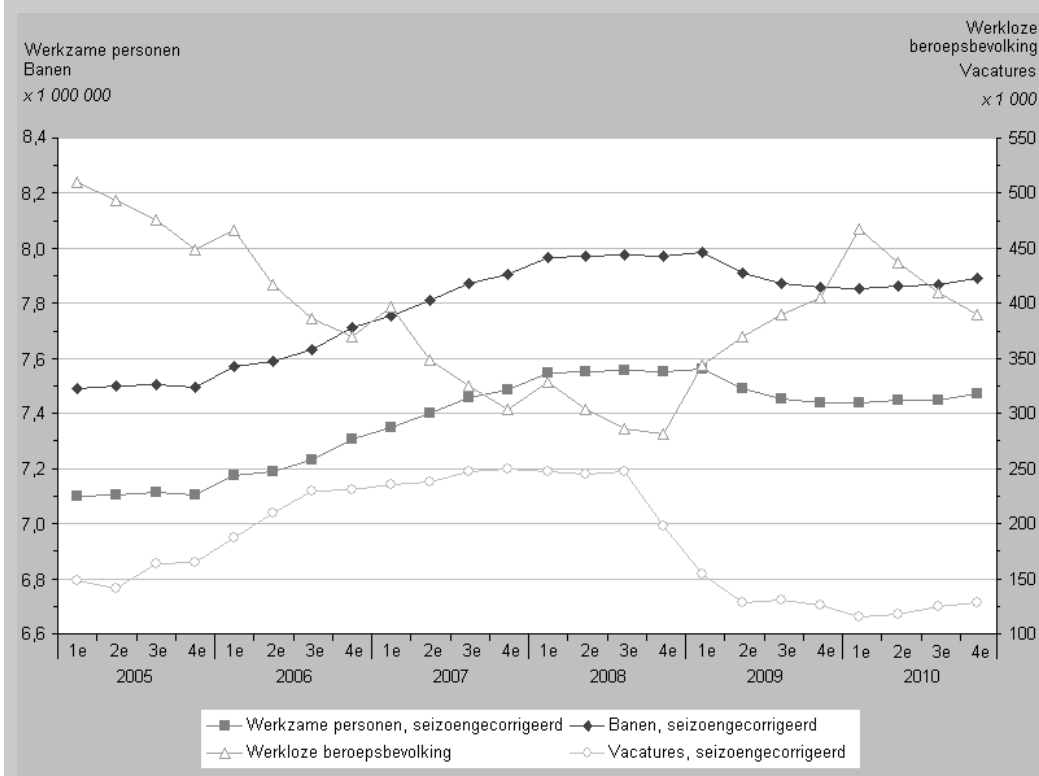
Arbeidsvolume, werkloosheid en vacatures

De periode tussen 2005 en 2008 kenmerkt zich als een tijd van groei op de arbeidsmarkt (zie figuur 3). Het aantal banen en het aantal werkzame personen (beide indicatoren van het arbeidsvolume) zijn tussen de eerste kwartalen van 2006 en 2008 met gemiddeld 47 duizend werkzame personen en 50 duizend banen per kwartaal gegroeid. In 2005 en 2008 bleef het arbeidsvolume relatief stabiel.

Naast het toenemende arbeidsvolume is tussen begin 2005 tot eind 2008 de werkloze beroepsbevolking met 45 procent afgenomen (van 510 duizend naar 281 duizend personen). Het verloop van het aantal vacatures is in deze periode min of meer het spiegelbeeld van de werkloosheidstrend. Vooral in 2005 en 2006 komen er veel vacatures bij. Ter illustratie: waren er in het eerste kwartaal van 2005 nog 3,4 werklozen per vacature, is de verhouding in het vierde kwartaal van 2008 gedaald naar 1,4 werklozen per vacature.

Eind 2008 is de situatie heel anders. Vanaf medio 2008 loopt het aantal vacatures snel terug. Een kwartaal later begint ook de werkloosheid te stijgen en loopt het arbeidsvolume terug. In 2010 vindt een licht herstel plaats; vooral zichtbaar bij de afgenomen werkloosheid.

3. Arbeidsvolume, werkloze beroepsbevolking en vacatures per kwartaal, 2005-2010.



Het arbeidsvolume is uitgedrukt in aantal werkzame personen en aantal banen (beide exclusief zelfstandigen). Aantallen werkzame personen, banen en vacatures zijn gecorrigeerd voor seizoensinvloeden. Bron: CBS StatLine.

In de jaren met een hoge werkloze beroepsbevolking en weinig vacatures zijn er veel mensen die ondersteuning nodig hebben bij het vinden van werk. Zij staan niet persé ver van de arbeidsmarkt vandaan, maar kunnen door gebrek aan vacatures geen baan vinden. In economisch goede jaren komen waarschijnlijk in verhouding meer mensen die ver van de arbeidsmarkt staan in aanmerking voor ondersteuning. Zij zijn echter moeilijker bemiddelbaar, wat zich vertaalt in een lager succespercentage.

Daarnaast kijken we in dit onderzoek in de 24 maanden na de start van een re-integratietraject of mensen werk vinden. De personen die in 2005 en 2006 starten met een traject vinden een gunstig economisch klimaat in 2007 en 2008 met veel vacatures. Personen die een re-integratietraject starten in 2007 en 2008 vinden na afloop van het traject juist een moeilijke arbeidsmarkt met relatief veel werkloosheid en weinig vacatures.

Kortom, de groep mensen die re-integratieondersteuning krijgt, verschilt van jaar tot jaar, net zoals hun kansen op de arbeidsmarkt na afloop van het traject. Hieronder beschrijven we per jaar kort de groep die een re-integratietraject start.

In 2005 veel langdurige bijstandsgerechtigden met traject

In 2005 starten relatief veel bijstandsgerechtigden met een lange uitkeringsduur een traject. Van de personen met een re-integratietraject in 2005 heeft de helft een bijstandsuitkering, terwijl dit latere jaren ongeveer een derde is. In 2005 heeft 31 procent al meer dan twee jaar een uitkering, terwijl dit in latere jaren rond de 20 procent ligt. Eén op de vijf re-integratietrajecten in 2005 gaat naar bijstandsgerechtigden die meer dan twee jaar een uitkering ontvangen. Dit is een groep die ver van de arbeidsmarkt afstaat. Daarom vindt slechts een kleine meerderheid een baan (56 procent), ondanks de gunstige economische situatie in de twee jaar na start van het traject.

In 2006-2008 vooral WW'ers

In de jaren na 2005 worden vooral WW'ers geholpen met een traject. In 2006, 2007 en 2008 zijn ongeveer de helft van de trajecten gestart door WW'ers. Zij hebben meestal nog maar kort een uitkering (minder dan 1 jaar) en staan daarmee nog dicht bij de arbeidsmarkt. Voor de starters van een traject in 2006 is de economische situatie het gunstigst. Zij vinden in de 24 maanden na start een arbeidsmarkt met veel vacatures en een lage werkloosheid. Hun succespercentage is dan ook het hoogst (60 procent). Voor de starters van een traject in 2007 en 2008 wordt de economische situatie al iets moeilijker. Eind 2008 neemt het aantal vacatures af en de werkloze beroepsbevolking toe. Dit vertaalt zich in lagere succespercentages: 56 procent in 2007 en 52 procent in 2008.

Meer starters van traject met kortlopende uitkering

In 2005 heeft nog bijna een derde van de starters van een traject een langlopende uitkering (langer dan twee jaar). In de daaropvolgende jaren starten steeds meer personen met een kortlopende uitkering een traject. Vooral bij de AO en bijstand gaat het steeds vaker om kortlopende uitkeringen. Personen met een AO- of bijstandsuitkering krijgen steeds sneller een re-integratietraject aangeboden. Bij mensen die al lang in de

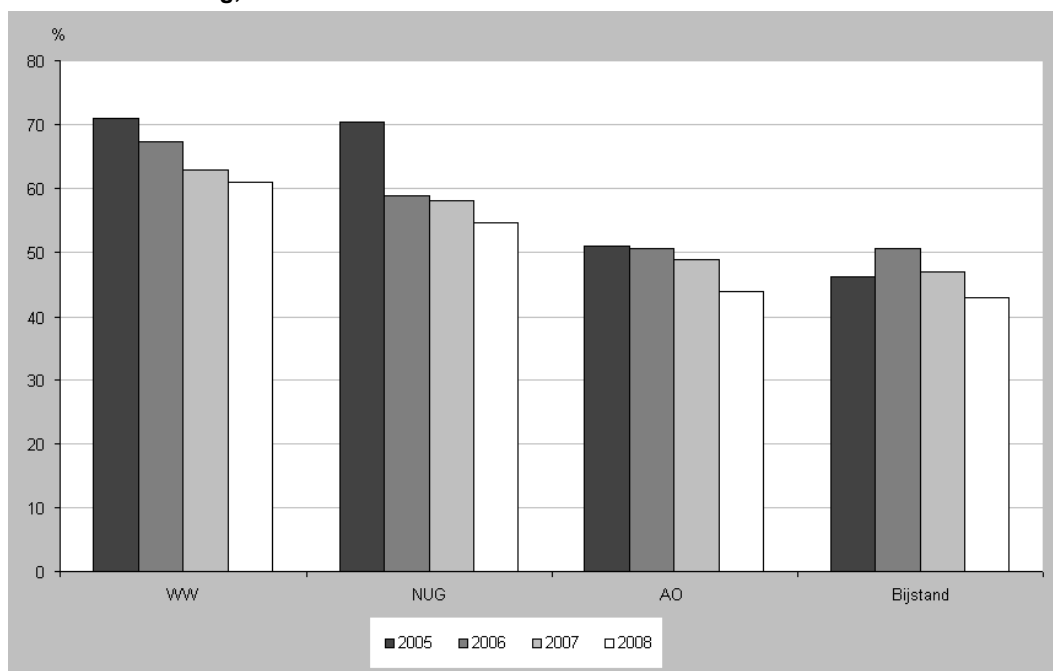
uitkering zitten, is het overigens ook goed mogelijk dat zij een tweede traject aangeboden krijgen, maar omdat we in dit onderzoek alleen kijken naar de eerste re-integratieondersteuning binnen een uitkeringsperiode, blijven deze personen in dit onderzoek buiten beschouwing.

Over het algemeen vinden personen met een korte uitkeringsduur vaker een baan dan personen die al langer in de uitkering zitten. Toch is het succespercentage in 2008, met veel kortlopende uitkeringen, lager dan in eerdere jaren. Ook voor mensen die nog maar kort een uitkering hebben, is het in de 24 maanden na 2008 moeilijker om een baan te vinden.

Meeste kans op werk voor WW'ers

Voor personen met een WW-uitkering wordt de doelstelling van het Ministerie wel gehaald. Van de WW'ers die in 2008 een re-integratietraject starten, vindt 61 procent binnen 24 maanden een baan. Ook in eerdere jaren hebben ze een succespercentage boven de 60 procent. AO'ers en bijstandsontvangers hebben duidelijk meer moeite om aan de slag te gaan.

4. Aandeel personen dat binnen 24 maanden na re-integratieondersteuning een baan vindt naar soort uitkering, 2005-2008

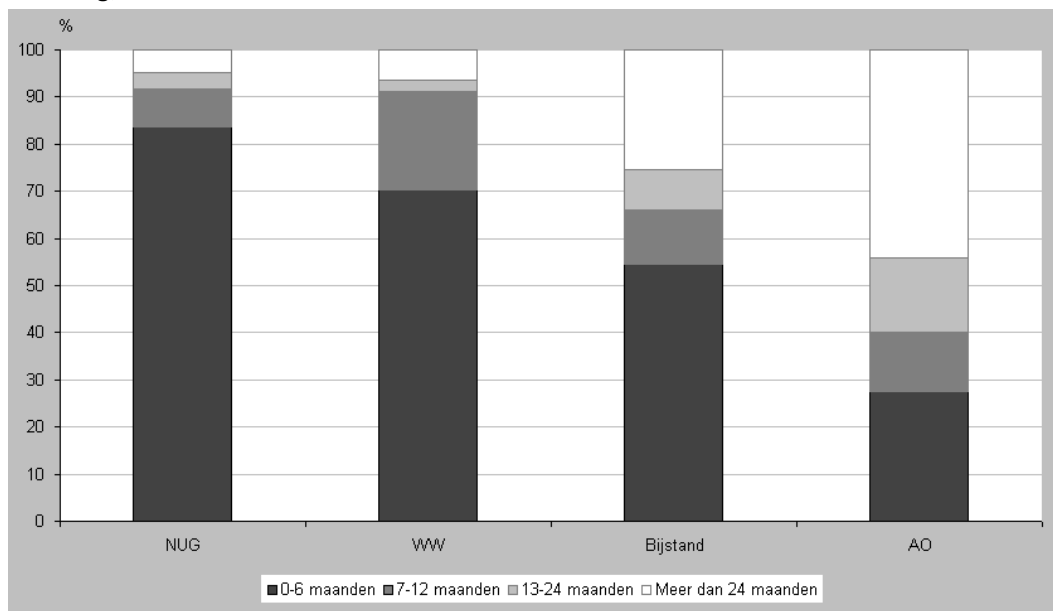


Ook hier zien we weer dat de afstand tot de arbeidsmarkt belangrijk is voor het vinden van werk. WW'ers hebben een korte afstand tot de arbeidsmarkt, want ze hadden voor hun uitkering nog een baan. Verder zijn ze meestal pas kort werkloos: in 2008 had 70 procent van de WW'ers maximaal zes maanden een uitkering toen ze begonnen met een re-integratietraject (figuur 5). Bij mensen met een AO-uitkering zien we juist dat ze die vaak al meer dan twee jaar hebben voordat ze een re-integratietraject starten.

NUG'gers staan, net als WW'ers, vaak pas kort als NUG'ger geregistreerd voordat ze een re-integratietraject starten. Dit betekent niet perse dat ze kortgeleden nog een baan hadden. Een deel van hen werkt juist al jaren niet, maar heeft zich pas kort geleden

geregistreerd als werkzoekende. Succespercentages voor NUG'gers zijn lager dan voor WW'ers, maar hoger dan bij bijstand en AO.

5. Registratieduur op het moment dat de re-integratieondersteuning start naar soort uitkering, 2008



Gevonden baan betekent vaak minimaal zes maanden werk

Wanneer mensen met re-integratieondersteuning een baan vinden, gaat het meestal om een langdurige baan van minimaal zes maanden. Van de personen die in 2007² een re-integratietraject starten en binnen 24 maanden een baan vinden, heeft 71 procent minimaal zes maanden werk. Ook hier zijn het weer de WW'ers met de beste papieren. Driekwart van de WW'ers die een baan vinden, heeft een minstens een half jaar werk.

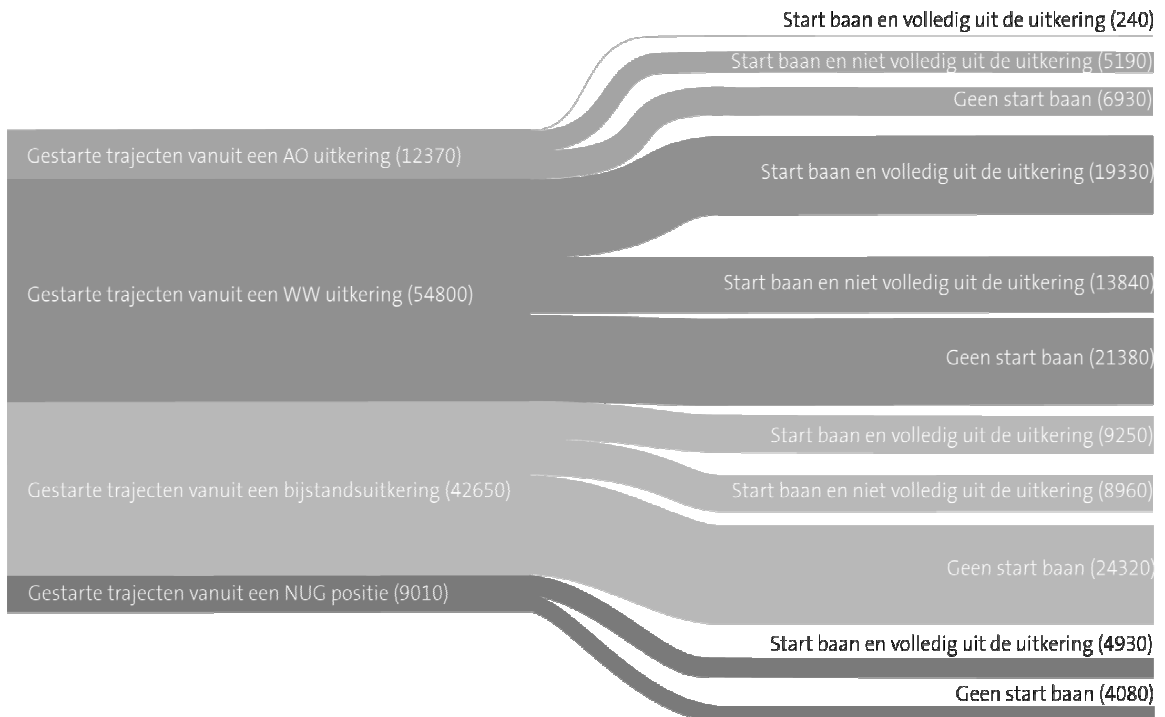
Verder zagen we in figuur 4 dat AO'ers veel moeite hebben om een baan te vinden. Maar als ze die baan vinden, betekent dit wel vaak minimaal zes maanden werk (69 procent).

AO'ers behouden uitkering naast baan

Wanneer AO'ers een baan starten na re-integratieondersteuning, blijven ze bijna altijd nog gedeeltelijk arbeidsongeschikt. Van de AO'ers die in 2008 met een re-integratietraject begonnen en binnen 24 maanden een baan vonden, heeft 96 procent na start van de baan nog een uitkering. Ook een aanzienlijk deel van de WW'ers (42 procent) en bijstandsgerechtigden (50 procent) ontvangt nog een uitkering in de maand nadat ze een baan vonden (zie figuur 6). Voor NUG'gers geldt dit niet. NUG'gers hebben per definitie geen uitkering bij start van de baan.

² 2007 is het meest recente jaar waarbij we kunnen bepalen of iemand een baan vindt van minimaal 6 maanden, omdat nog geen baangegevens over 2011 beschikbaar zijn. Mensen die in 2008 een traject starten, kunnen in 2010 een baan vinden en die kan doorlopen in 2011.

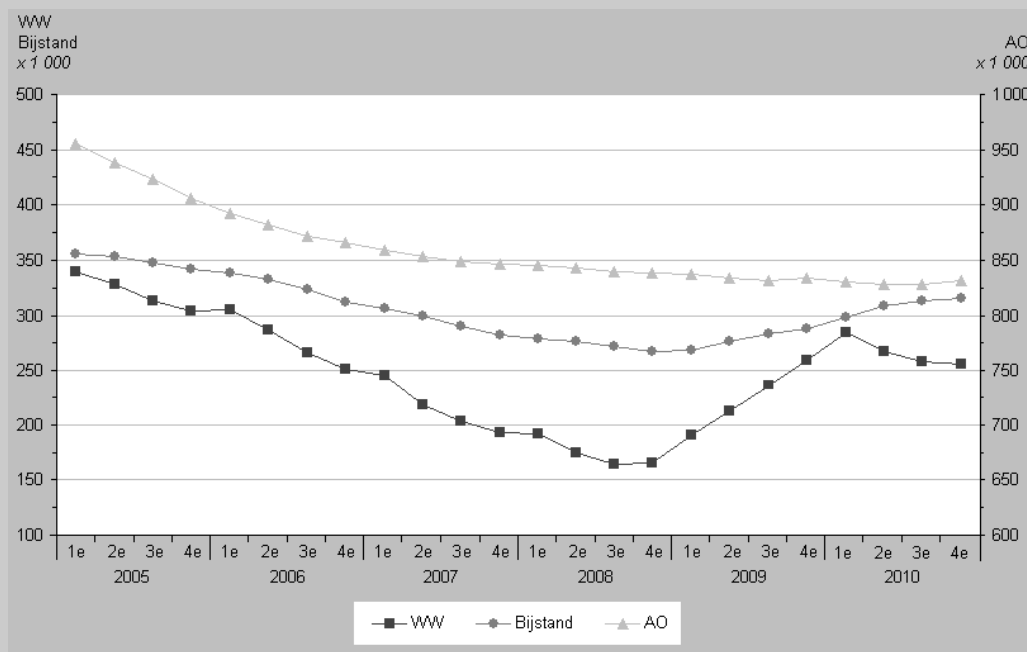
6. Stroomfiguur van gestarte trajecten naar uitstroom naar een baan en al dan niet volledig uit de uitkering, 2008



Uitkeringen

Hoeveel re-integratietrajecten er starten hangt nauw samen met het aantal uitkeringen. Figuur 7 laat het aantal AO-, WW- en bijstandsuitkeringen per kwartaal zien in de periode 2005-2010. Het aantal AO-uitkeringen daalt vanaf 2005 geleidelijk en ligt tussen 2009 en 2010 redelijk stabiel rond 830 duizend uitkeringen. Tussen 2005 en het eerste kwartaal van 2009 daalt het aantal bijstandsuitkeringen. Vanaf dit punt neemt het aantal bijstandsuitkeringen van kwartaal tot kwartaal weer langzaam toe. Ook bij WW-uitkeringen zien we vanaf 2005 tot medio 2008 een dalende trend. In het derde kwartaal van 2008 ligt het aantal WW-uitkeringen op 48 procent van het niveau begin 2005. De gevolgen van de crisis van 2009 zijn duidelijk zichtbaar in de sterke toename van het aantal WW-uitkeringen vanaf het derde kwartaal van 2008 (164 duizend) tot aan het eerste kwartaal van 2010 (285 duizend). Ondanks de crisis van 2009, ligt het totale aantal uitkeringen eind 2010 lager dan begin 2005.

7. Aantal arbeidsongeschiktheids- (AO) en bijstandsuitkeringen, en uitkeringen in het kader van de Werkloosheidswet (WW) per kwartaal, 2005 - 2010.



Bron: CBS StatLine.

2.3 Belangrijkste uitkomsten gestarte banen

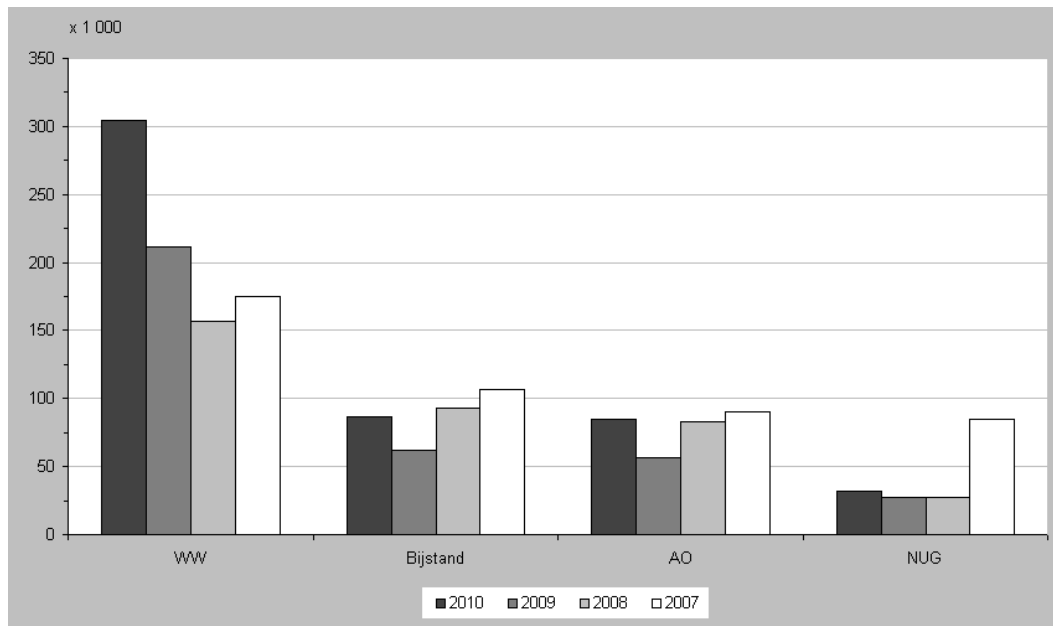
Tot nu toe hebben we alleen gekeken naar re-integratietrajecten die gestart zijn in de jaren 2005 tot en met 2008. Bij personen die een traject volgen in 2009 of 2010 kunnen we nog niet zien of ze binnen 24 maanden een baan starten, omdat die gegevens nog niet beschikbaar zijn. We kunnen wel zien wie in 2009 en 2010 een baan starten en nagaan of deze mensen dat met of zonder re-integratieondersteuning deden.

Recordaantal nieuwe banen in 2010

Mensen met een uitkering en NUG'ers starten samen een recordaantal banen in 2010 van ruim een half miljoen, het hoogste aantal sinds 2007. Dit is te verklaren vanuit het

hoge aantal WW-uitkeringen in 2010 (zie kader 'Uitkeringen'). Door de olopemde werkloosheid in 2009 en 2010 zijn er in 2010 veel meer mensen met een uitkering dan in 2007-2009. Onze potentiële onderzoekspopulatie is hiermee in 2010 ook veel groter: er zijn nu meer mensen die een baan kunnen starten vanuit een uitkering of als NUG'ger. In figuur 8 zien we dat dit ook gebeurt: er zijn veel meer WW'ers die een baan starten dan in eerdere jaren.

8. Banen gestart door uitkeringsgerechtigden of NUG'gers naar soort uitkering, 2010



De meeste uitkeringsgerechtigden (54 procent) vinden een baan zonder re-integratiehulp. Vooral arbeidsongeschikten en NUG'gers gaan vaak op eigen kracht aan het werk. Arbeidsongeschikten krijgen hierbij wellicht nog wel steun van hun (voormalig) werkgever. Bij WW'ers heeft 45 procent hulp gehad, al gaat het hier ook vaak om een kort traject. In dit onderzoek worden gesprekken met een re-integratiecoach bij WW'ers ook gezien als traject. Bij mensen met bijstand maakt wel tweederde gebruik van een traject.

Acht op de tien minimaal zes maanden aan het werk

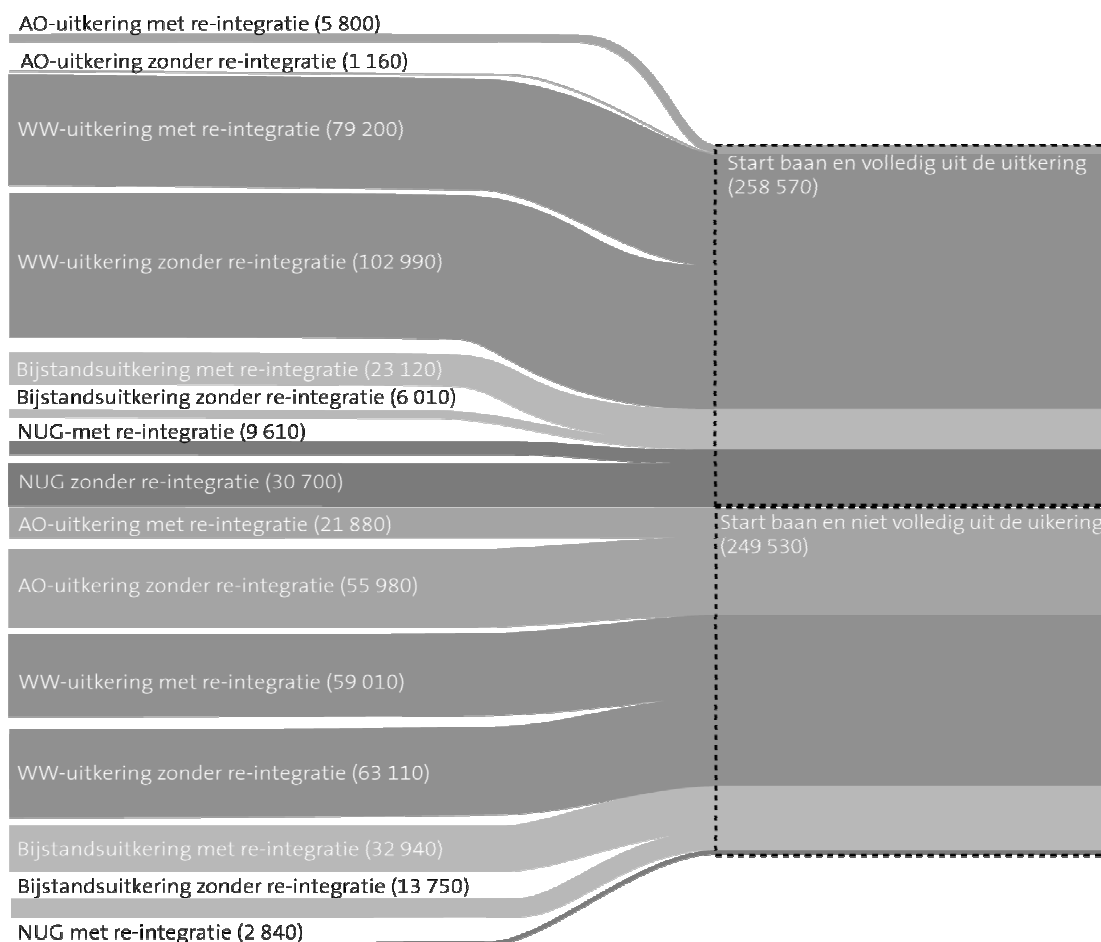
Mensen die in 2009³ een baan starten vanuit een uitkering of NUG'gers zijn meestal minimaal zes maanden aan het werk. Het maakt hierbij niet zoveel uit of ze met of zonder re-integratieondersteuning aan de slag gaan: zonder re-integratieondersteuning duurt 80 procent van de banen minimaal zes maanden, tegenover 78 procent van de banen die starten met re-integratieondersteuning.

³ 2009 is het meest recente jaar waarbij we kunnen bepalen of iemand een baan vindt van minimaal 6 maanden, omdat nog geen baangegevens over 2011 beschikbaar zijn. Bij mensen die in 2010 een baan starten, kan de baan nog doorlopen in 2011.

Helft heeft geen uitkering meer na start baan

Bijna de helft (47 procent) van de mensen die in 2010 een baan vinden vanuit een uitkering, heeft na het starten van de baan geen uitkering meer (zie figuur 9). Mensen die daarbij re-integratieondersteuning ontvangen, ontvangen iets vaker geen uitkering meer dan mensen die zelfstandig aan het werk zijn gegaan (49 procent tegenover 45 procent). Vooral bijstandsgerechtigden hebben vaker geen uitkering meer als ze met re-integratieondersteuning een baan starten dan wanneer ze zonder traject aan het werk gaan.

9. Stroomfiguur van gestarte banen uitgesplitst naar type uitkering en al dan niet met re-integratieondersteuning voorafgaand aan de baan, 2010



Conclusie

Van de mensen die in 2008 een re-integratietraject starten, vindt 52 procent binnen 24 maanden een baan. De doelstelling van het Ministerie van SZW, waarbij 60 procent in 2011 een baan vindt, is daarmee nog niet gehaald. Het succespercentage ligt ook lager dan in 2005-2007.

De groep mensen die re-integratieondersteuning krijgt, verschilt van jaar tot jaar. Mensen met een uitkering of NUG'gers die nog dicht bij de arbeidsmarkt staan, zoals WW'ers en mensen met een kortlopende uitkering, hebben de meeste kans op werk. AO'ers, bijstandsgerechtigden en mensen met een langlopende uitkering vinden juist minder vaak een baan. Naast de kenmerken van de groep die een traject start, is ook de situatie op de arbeidsmarkt van belang. In 2009 en 2010 groeit de werkloze beroepsbevolking, terwijl het aantal vacatures afneemt. Dit bemoeilijkt het vinden van een baan voor onze doelgroep die een traject start in 2008.

3. Jongeren

3.1 Inleiding

De afgelopen jaren zijn er twee belangrijke maatregelen genomen om uitkeringsafhankelijkheid onder jongeren terug te dringen. In oktober 2009 is de 'Wet investeren in jongeren' (WIJ) in werking getreden. Sindsdien zijn gemeenten verplicht om jongeren (van 15 tot 27 jaar) een aanbod te doen wanneer zij zich aanmelden voor een bijstandsuitkering. Dit aanbod kan bestaan uit een baan, scholing of een combinatie van beide. Op 1 januari 2010 verving de 'Wet Wajong' de oude Wajong (Wet arbeidsongeschiktheidsvoorziening jonggehandicapten). Ook hierbij is de nadruk verlegd om jongere arbeidsongeschikten gedeeltelijk aan werk te helpen (zie kader 'Beleid rondom uitkeringen en re-integratieondersteuning 2005-2010').

In het vorige hoofdstuk hebben we de belangrijkste resultaten besproken voor jong en oud samen. Met de invoering van de WIJ en de nieuwe Wajong is er met name veel veranderd voor jongeren. Daarom is het interessant om juist deze groep nader te bekijken. We zullen in dit hoofdstuk kijken naar de uitstroom naar werk van jongeren in de bijstand en jongeren die NUG'ger zijn. Daarna bekijken we de uitkomsten over jongeren met een AO-uitkering. Maar eerst volgt een kort overzicht over de verschillen tussen jongeren en 27-plussers wat betreft uitkeringen en re-integratie.

Beleid rondom uitkeringen en re-integratieondersteuning 2005-2010

Naast de economische ontwikkelingen tussen 2005 en 2010 is ook het beleid rondom uitkeringen en re-integratieondersteuning verder ontwikkeld. Hieronder lichten we kort toe welke beleidsveranderingen tussen 2005-2010 (of vlak daarvoor) hebben plaatsvonden.

Arbeidsongeschiktheid

Sinds 9 december 2005 vervangt de 'Wet werk en inkomen naar arbeidsvermogen' (WIA) de WAO. De WAO blijft nog wel bestaan voor arbeidsongeschikten die vóór 1 januari 2004 ziek werden. De WIA legt de nadruk op wat mensen nog wel kunnen in plaats van hun beperkingen. Ook stimuleert de WIA gedeeltelijk arbeidsongeschikten om gedeeltelijk te werken door ze financieel te belonen. De WIA kent twee regelingen: de WGA (Werkhervattingsregeling Gedeeltelijk Arbeidsgeschikten), en de IVA (Inkomensvoorziening Volledig Arbeidsgeschikten). De minimale arbeidsongeschiktheidsgrens is binnen de WGA aangescherpt van 15 naar 35 procent.

Naast de invoering van de WIA is ook het beleid rondom zelfstandigen en jongere arbeidsongeschikten aangepast. Sinds augustus 2004 moeten zelfstandigen zich zelf verzekeren tegen arbeidsongeschiktheid. Sinds 1 januari 2010 vervangt de 'Wet Wajong' de oude Wajong regeling. Hierbij ligt meer nadruk op jongere arbeidsongeschikten gedeeltelijk aan werk te helpen. Ook zijn de voorwaarden om de uitkering te ontvangen strenger geworden, vinden er vaker tussentijdse herbeoordelingen plaats en is de hoogte van de uitkering zodanig aangepast dat het (vrijwel) altijd loont om te gaan werken.

Bijstand

Sinds 1 januari 2004 vervangt de 'Wet Werk en Bijstand' (WWB) de ABW. De WWB legt de nadruk op mensen zo snel mogelijk weer aan betaald werk te helpen. Actief zoeken naar werk en zich inschrijven bij het UWV zijn daarom verplicht. Binnen de WWB is de rol van gemeenten (als

uitvoerende dienst) veranderd. Gemeenten hebben meer financieel belang en meer ruimte voor eigen beleid gekregen. Bijstandsbudgetten die overblijven, mogen gemeenten behouden en zelf benutten.

Door de invoering van de 'Wet investeren in jongeren' (WIJ) in oktober 2009 zijn jongeren (18 tot 27 jaar) verplicht om scholing, werk of een combinatie daarvan te accepteren wanneer zij zich aanmelden voor een bijstandsuitkering.

Met de invoering van de WIA zijn rechten op bijstandsuitkeringen zoals de IOAW (Wet inkomensvoorziening oudere en gedeeltelijk arbeidsongeschikte werkloze werknemers) en IOAZ (Wet inkomensvoorziening oudere en gedeeltelijk arbeidsongeschikte gewezen zelfstandigen) uitkeringen ingeperkt. Hierdoor is begin 2010 het aantal IOAW en IOAZ uitkeringen met ruim een derde gedaald ten opzichte van het niveau begin 2005.

Werkloosheidsuitkering

De Werkloosheidswet' (WW) is een tijdelijke uitkering voor werknemers om de periode tussen banen te overbruggen. Het beleid rondom de WW is verschillende malen gewijzigd. In 2006 is voor het laatst de maximale uitkeringsduur ingekort naar drie jaar en twee maanden. Sinds januari 2009 is de sollicitatieplicht van kracht. Dit houdt in dat de uitkeringsontvanger concrete sollicitatieactiviteiten moet verrichten. Bij onvoldoende inspanning kan de uitkering verminderd of stop gezet worden.

In het kader van de economische crisis van 2009 is begin april 2009 de deeltijd-WW geïntroduceerd, met als doel om werkgevers te helpen om hun werknemers te behouden. Begin 2010 waren er ongeveer 40 duizend lopende deeltijd-WW uitkeringen. De deeltijd-WW was een tijdelijke regeling en is per 1 juli 2011 beëindigd. De deeltijd-WW hebben we, vanwege zijn tijdelijke karakter, niet opgenomen in de resultaten van dit onderzoek.

Re-integratieondersteuning

Re-integratieondersteuning heeft als doel om werkloze personen (met een uitkering) zo snel mogelijk weer aan het werk te helpen. Gemeenten en het UWV zijn, afhankelijk van het type uitkering, verantwoordelijk voor de uitvoering van de re-integratieondersteuning.

Sinds de invoering van de WWB hebben gemeenten meer autonomie en eigen verantwoordelijkheid met betrekking tot re-integratieondersteuning. Sinds de invoering van de WIJ worden jonge bijstandsonvangers (18 tot 27 jaar) uniform behandeld door gemeenten, en krijgen altijd werk, een opleiding of een combinatie daarvan aangeboden.

Het beschikbare budget voor re-integratiemiddelen is tussen 2002 en 2007 aanzienlijk gekrompen. In 2002 was vanuit het Rijk een budget van drie miljard euro beschikbaar. In 2007 lag het budget rond de twee miljard euro. Met name re-integratieondersteuning vanuit het UWV aan personen met een WW-uitkering is in 2010 sterk afgenomen; per 1 januari 2012 zal het beschikbare budget hiervoor eindigen.

3.2 Jongeren versus 'Ouderen'

Veel jongeren met bijstand starten een re-integratietraject

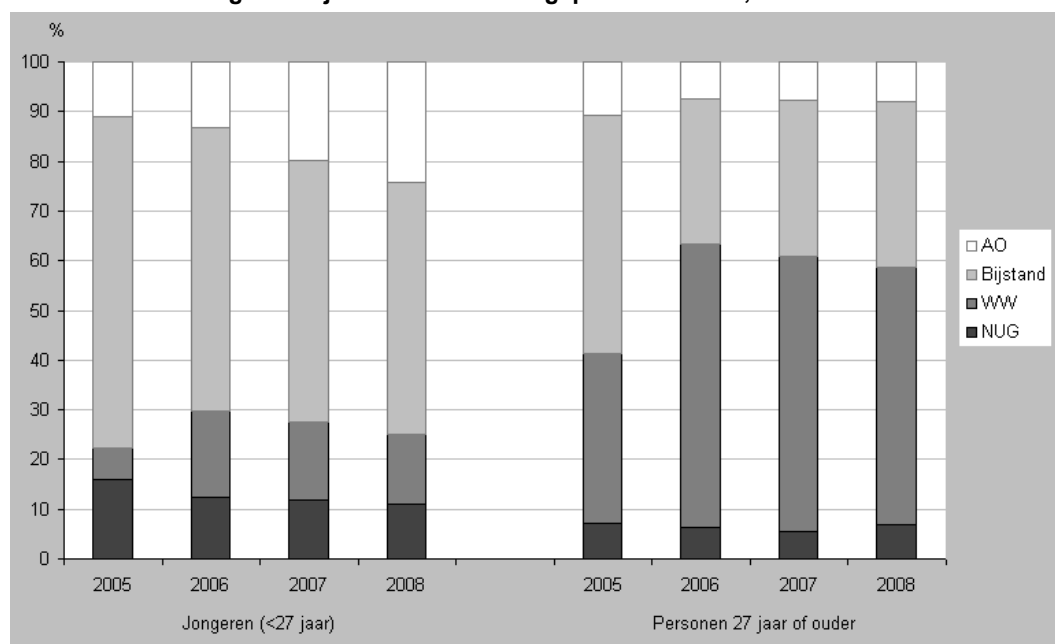
In dit onderzoek spreken we over een jongere als iemand jonger is dan 27 jaar. Van de 119 duizend gestarte re-integratietrajecten in 2008 werden er 17 duizend gestart door jongeren.

Wanneer we in figuur 10 kijken naar gestarte re-integratietrajecten zien we dat jongeren die aan een re-integratietraject begonnen veel minder vaak een WW-uitkering hebben. In 2008 had 14 procent van de jongeren die een traject starten een WW-uitkering,

tegenover 52 procent van de 27-plussers. Omdat het recht op WW langzaam opgebouwd wordt naarmate iemand meer jaren werkt, is het begrijpelijk dat deze uitkering bij jongeren minder vaak voorkomt.

De overige uitkeringen komen bij jongeren juist vaker voor. Bijstand is voor jongeren in alle onderzoeksjaren de meest voorkomende uitkeringsvorm bij de start van een re-integratietraject.

10. Gestarte re-integratietrajecten naar uitkeringspositie en NUG, 2005-2008

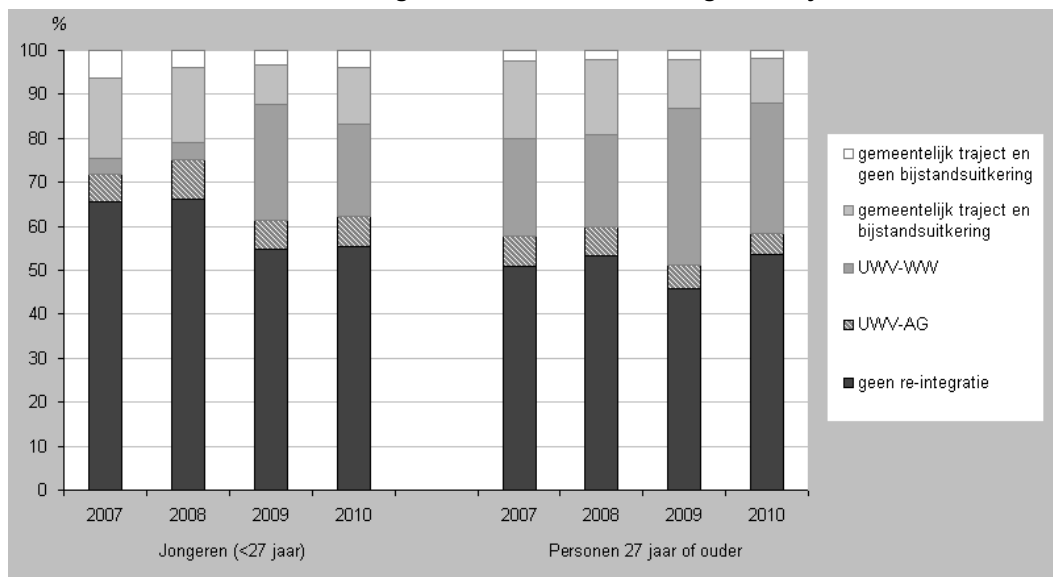


Jongeren met re-integratie vinden relatief vaak een baan

Ongeacht de uitkeringspositie, vinden jongeren met een re-integratietraject vaker een baan dan 27-plussers (64 versus 50 procent). Van de jonge WW'ers vond in 2008 zelfs 82 procent binnen 24 maanden na de start van re-integratie een baan, tegenover 60 procent van de 27-plussers met WW. Jonge AO'ers doen het met een succespercentage van 58 procent relatief het slechts. Ook het aantal personen dat volledig uit de uitkering stroomt is onder jongeren aanzienlijk hoger. Dit geldt alleen niet voor de jonge AO'ers. Het succes van jongeren hangt waarschijnlijk samen met het feit dat zij flexibeler zijn, doordat ze bijvoorbeeld makkelijker verhuizen en vaak nog geen kinderen hebben. Ook zijn jongeren aantrekkelijk vanwege hun lagere loonkosten.

Het grootste deel van de jongeren vindt een baan zonder re-integratietraject, zoals te zien is in onderstaande figuur 11. Wat in deze figuur verder opvalt is dat in 2009 en 2010 het aandeel jongeren dat een baan startte na een UWV-WW traject flink toeneemt. Omdat tijdens de economische crisis ook meer jongeren in de WW zijn beland is de toename goed te verklaren. Jongeren zullen vanwege hun relatief korte arbeidsverleden niet lang recht hebben op een WW-uitkering. Een deel van hen zal dan ook doorstromen naar de bijstand. In de volgende paragraaf gaan we deze groep verder bekijken.

11. Gestarte banen vanuit uitkering of NUG naar soort re-integratie en jaar



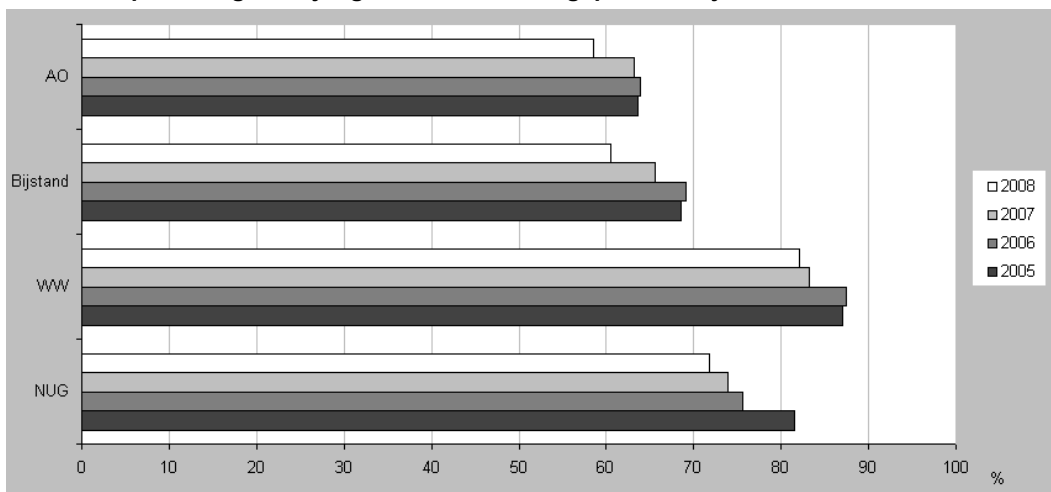
3.3 Jongeren als bijstandsgerechtigde of NUG'ger

Crisis ook voelbaar voor jongeren in bijstand of NUG

De WIJ heeft als doel jongeren uit de bijstand te helpen door ze een baan of scholing aan te bieden. Als ze dat accepteren krijgen ze in het kader van de WIJ een aanvullende uitkering tot op bijstandsniveau. Tussen 2005 en 2008 daalde het aandeel jonge bijstandsgerechtigden of NUG'gers dat binnen 24 maanden een baan vond. Vond in 2005 nog 82 procent van de NUG-jongeren binnen twee jaar een baan, in 2008 was het 72 procent. Voor jongeren met bijstand daalde het succespercentage in dezelfde periode van 69 procent naar 61 procent. Het werd in deze periode dus moeilijker voor jongeren om een baan te vinden. Dit geldt trouwens ook voor de overige uitkeringsvormen (zie figuur 12).

Omdat het succespercentage uitgaat van de 24 maanden na de start van het re-integratietraject, zal de crisis ook op deze cijfers van invloed zijn geweest. Wie eind 2008 namelijk met een traject startte, werd in dit onderzoek tot eind 2010 gevolgd om te bepalen of deze persoon slaagde in het vinden van een baan.

12. Succespercentage van jongeren naar uitkeringspositie en jaar



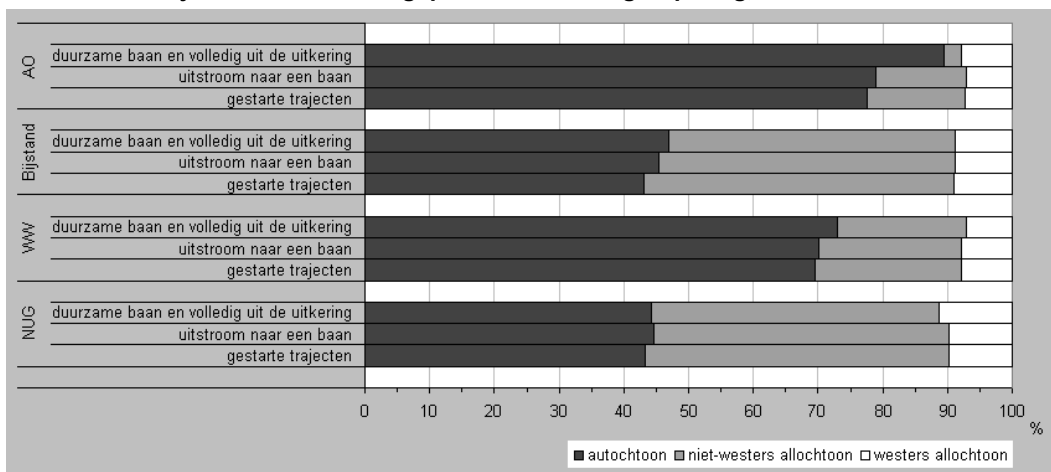
Niet-westerse allochtonen sterk oververtegenwoordigd onder jonge bijstandsgerechtigden en NUG'gers

In 2008 was 48 procent van de jonge bijstandsgerechtigden die een re-integratietraject startte niet-westers allochtoon, tegenover 43 procent autochtonen en 9 procent westerse allochtonen (zie figuur 13). Dit valt deels te verklaren doordat niet-westerse allochtonen vaker dan autochtonen een bijstandsuitkering hebben. In 2008 hadden 118 duizend autochtonen bijstand als enige inkomstenbron, tegenover 121 niet-westerse allochtonen, terwijl slechts 11 procent van de totale bevolking in dat jaar uit niet-westerse allochtonen bestond. Verder zien we in het volgende hoofdstuk terug dat niet-westerse allochtonen vaker een re-integratietraject krijgen dan autochtonen, wanneer zij een uitkering hebben.

Wanneer niet-westerse allochtonen een traject starten, zijn ze bijna even succesvol als autochtonen in het vinden en behouden van een baan. Voor NUG'gers zijn de percentages vergelijkbaar. Onder arbeidsongeschikten en WW'ers komen de verhoudingen meer overeen met de aantallen in de bevolking.

Ook bij de gestarte banen is dit effect terug te vinden. Van de jongeren die in 2008 en baan starten na een periode van bijstand, was 46 procent niet-westers allochtoon.

13. Gestarte trajecten naar uitkeringspositie herkomstgroepering, 2008



3.4 Jongeren en arbeidsongeschiktheid

Jonge arbeidsongeschikten vrijwel nooit volledig uit de uitkering.

Het aantal jonge AO'ers dat een traject startte is de afgelopen jaren sterk gestegen. In 2005 waren het er 3 duizend, in 2008 lag het aantal op ruim 4 duizend. Meer dan 90 procent van de jongeren met een arbeidsongeschiktheidsuitkering valt onder de wet Wajong. Kenmerkend voor deze groep is dat ze van jongs af aan arbeidsongeschikt zijn waardoor ze vaak een grotere afstand tot de arbeidsmarkt hebben dan de andere uitkeringsgerechtigden. In 2008 vond 58 procent van deze jongeren binnen 24 maanden na de start van het traject een baan, tegenover 82 procent van de WW'ers, 72 procent van de NUG'ers en 61 procent van de bijstandsgerechtigden. Zie ook figuur 13 op de vorige bladzijde.

Verder stromen jongeren met AO vrijwel nooit volledig uit de uitkering. Kijken we naar het totale aantal jonge AO'ers dat een re-integratietraject start, dan heeft in 2008 slechts 1 procent geen uitkering meer nodig na de start van de baan. Hiermee is het vooruitzicht voor jonge AO'ers het somberst vergeleken met jongeren in andere uitkeringen. Dit wordt mede veroorzaakt doordat jongeren met een AO-uitkering vaak gedeeltelijk arbeidsongeschikt zijn. Ze kunnen dan een deeltijd baan hebben gevonden maar zijn daarnaast nog afhankelijk van een aanvullende uitkering.

Wat nog meer opvalt is dat de groep jonge AO'ers met een traject voor bijna 80 procent uit autochtonen bestaat. We zagen in de vorige paragraaf dat de niet-westerse allochtonen onder de jonge bijstandsontvangers de grootste groep is. Bij de AO is hier geen sprake van, minder dan 20 procent is daar niet westerse allochtoon.

Conclusies

Ongeveer 15 procent van de re-integratietrajecten wordt gestart door personen jonger dan 27 jaar. Over het algemeen doet deze groep het goed wat betreft de kans op een baan. Voor alle uitkeringsposities geldt dat jongeren meer kans hebben op een (duurzame) baan dan 27-plussers. Wel is te zien dat de succeskans voor jongeren de afgelopen jaren is afgenomen. De jonge WW'ers zijn het meest succesvol, dat is echter maar een kleine groep. Een bijstandsuitkering komt het vaakst voor onder jongeren. Zij vinden echter samen met de AO'ers het minst snel een baan.

De grootste uitdagingen bestaan bij de jongeren met een AO-uitkering. Hoewel ook deze groep het beter doet dan de oudere AO'ers, is de kans op een baan voor hen het kleinst en blijven ze vrijwel altijd, op zijn minst voor een deel, uitkeringsafhankelijk.

4. De uitkomsten in een bredere context

In 2008 starten er bijna 120 duizend mensen met een uitkering of als NUG'ger een re-integratietraject. In 2010 zijn er een recordaantal van ruim een half miljoen gestarte banen vanuit de uitkering of NUG. Dit zijn enkele van de belangrijkste uitkomsten die in hoofdstuk 2 zijn besproken. Wat is de betekenis van deze uitkomsten? We hebben hier al gedeeltelijk een antwoord op gegeven door te kijken naar economische ontwikkelingen en de ontwikkelingen in het aantal uitkeringen. Maar is het veel, 120 duizend gestarte trajecten en een half miljoen gestarte banen?

In dit hoofdstuk geven we antwoord op deze vraag. We onderzoeken onder meer hoeveel van alle uitkeringsgerechtigden en NUG'gers in een jaar een traject starten. En welk deel van alle nieuwe banen in een jaar vanuit een uitkering worden gestart. Op deze manier zetten we de uitkomsten in een breder perspectief.

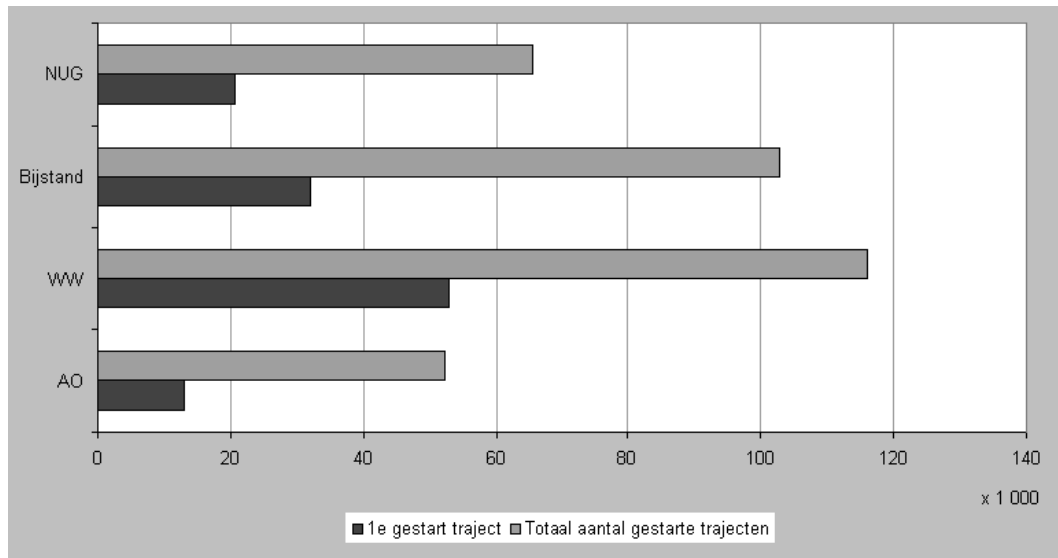
4.1 Welke uitkeringsgerechtigden en NUG'gers starten een traject?

Een van de populaties van ons onderzoek zijn de gestarte trajecten. Een voorwaarde hierbij is dat het moet gaan om het eerste gestarte traject tijdens een uitkerings-of NUG-periode. Dit is een heel specifieke groep. Vervolgens kijken we of deze mensen een baan vinden. Een nadeel hiervan is dat er alleen wordt gekeken naar mensen met een traject. We weten niet welke uitkeringsgerechtigden of NUG'gers juist geen traject starten of al eerder een traject hadden en wat de kenmerken van deze mensen zijn. Dit gaan we hier verder bekijken.

Acht procent van de uitkeringsgerechtigden en NUG'gers start re-integratie

Het valt op dat het grootste deel van de uitkeringsgerechtigden en NUG'gers geen traject start. In 2008 start ruim 90 procent van deze groep geen re-integratietraject. Dit hoeft niet te betekenen dat deze personen geen re-integratieondersteuning krijgen of hebben gekregen. We kijken immers alleen naar het eerste gestarte traject, iemand kan al vóór 2008 een traject zijn begonnen welke nog steeds loopt of inmiddels al beëindigd is. Deze personen worden niet meegeteld in ons onderzoek. Vooral voor mensen met een AO- en bijstandsuitkering zal deze verklaring gelden, omdat zij vaak al langer een uitkering ontvangen. Dit zien we ook in de volgende figuur (15) terug. Daarin zijn alle trajecten die zijn begonnen tijdens de uitkering vergeleken met alleen de eerste gestarte trajecten in 2008 (onze populatie). AO'ers hebben het vaakst al eerder een traject gehad en WW'ers het minst vaak.

15. Totaal aantal gestarte trajecten tijdens de uitkering, 2008

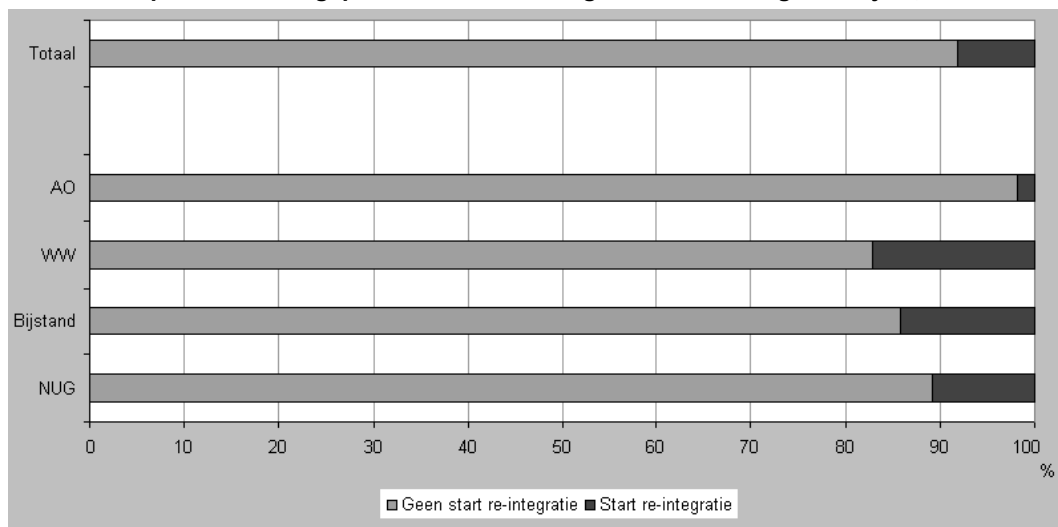


WW'ers starten het vaakst een traject

In 2008 waren er ruim 300 duizend lopende WW-uitkeringen, daarvan starten er 52 duizend een re-integratietraject. Dat is ruim 17 procent en daarmee het hoogst van alle uitkeringen. Deze uitkomst is niet verrassend, er is namelijk veel nieuwe instroom in de WW (242 duizend in 2008). Als deze nieuwe WW'ers een traject starten zal het voor hen vaak de eerste zijn. Van de bijstanders start in 2008 ongeveer een even groot deel een traject, iets meer dan 14 procent. Voor veel bijstanders is re-integratieondersteuning verplicht om hun recht op een uitkering te behouden. Bovendien hebben gemeenten er financieel belang bij om zo veel mogelijk bijstandsgerechtigden aan werk te helpen (zie kader 'Beleid rondom uitkeringen en re-integratieondersteuning 2005-2010').

Ruim 13 duizend AO'ers starten een traject in 2008, dat is minder dan twee procent van alle personen met een AO-uitkering in 2008. Hierbij is de relatief lage instroom in de AO een belangrijke factor. Er zijn in 2008 ook maar 21 duizend nieuwe AO-uitkeringen.

16. Aantal lopende uitkeringsperiodes naar wel of geen start re-integratietraject, 2008



Ouderen starten minder vaak een traject

Tot 45 jaar start iedereen ongeveer even vaak een traject. Jongeren krijgen niet vaker re-integratieondersteuning aangeboden dan volwassenen van 35 tot en met 44 jaar (ongeveer 10 procent). Daarna zien we wel een duidelijke daling terug. Minder dan vier procent van de 55-64-jarigen start een traject in 2008. Wellicht komt dit omdat veel ouderen al een traject zijn gestart vóór 2008, omdat ze vaak al langer in de uitkering zitten.

Verder vinden we dat herkomst ook een rol speelt, niet westerse allochtonen starten met 12 procent het vaakst een traject. Gevolgd door westerse allochtonen (9 procent) en autochtonen (7 procent). Er zijn geen grote verschillen tussen mannen en vrouwen. Type uitkering blijft duidelijk een belangrijkere factor dan geslacht, leeftijd of herkomst bij het starten van re-integratieondersteuning.

4.2 Hoeveel van de banen worden gestart vanuit de uitkering of NUG?

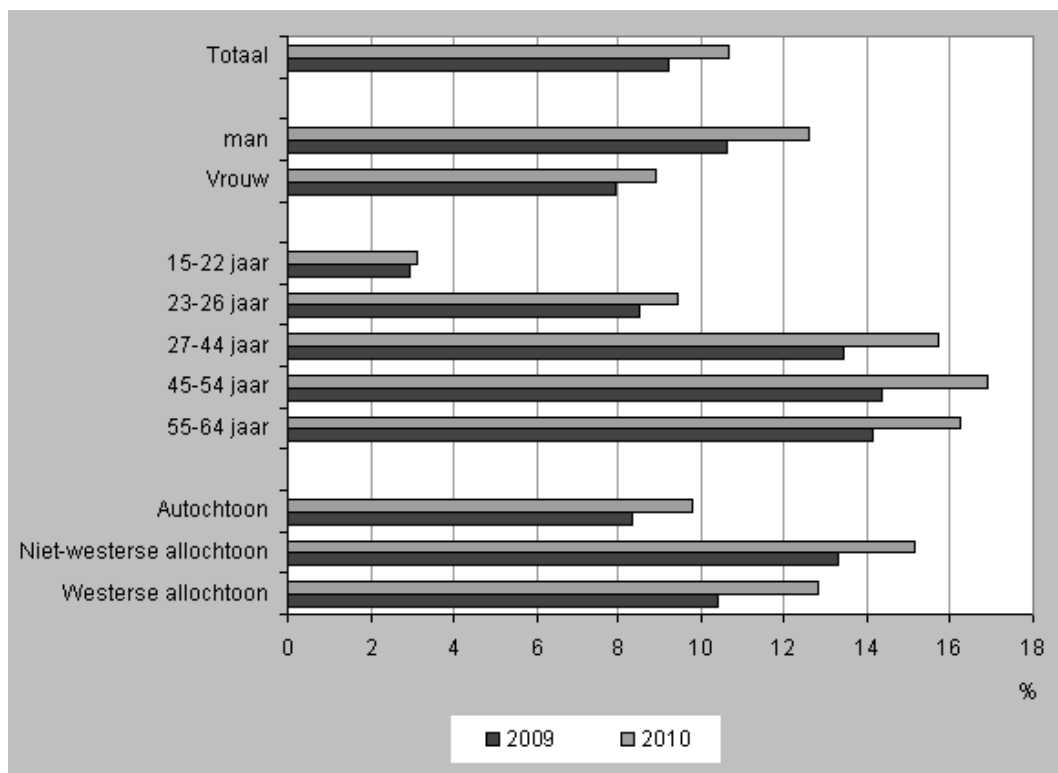
In 2010 starten ruim een half miljoen mensen met een uitkering of als NUG'ger een baan. In de afgelopen vier jaar (2007-2010) was dit nog nooit zo hoog. Een verklaring die we hiervoor gaven is dat er in 2010 meer mensen een WW-uitkering ontvingen en WW'ers, met een relatief korte afstand tot de arbeidsmarkt, vaak snel weer aan het werk komen. Naast een verband met het aantal uitkeringen heeft dit ook sterk te maken met hoeveel banen er in totaal gestart worden in een jaar. Daar kijken we in deze paragraaf verder naar.

Bijna elf procent van alle gestarte banen vanuit de uitkering of NUG

In 2010 waren er in totaal bijna 4,8 miljoen gestarte banen⁴. Dit betekent dat 11 procent van alle banen worden begonnen vanuit de uitkering of NUG. De WW komt het vaakst voor, met ruim zes procent van alle nieuwe banen in 2010. In 2009 waren er duidelijk minder gestarte banen vanuit de uitkering of NUG (357 duizend) dan in 2010, maar omdat ook het totale aantal nieuwe banen lager was is het aandeel gestarte banen door uitkeringsgerechtigden en NUG'gers toch nog 9 procent.

Als we het recordaantal mensen met een uitkering of als NUG'ger dat in 2010 een baan begint vergelijken met het totale aantal gestarte banen valt dit aantal relatief mee. De toename van het totale aantal gestarte banen zien we ook terug in de lichte stijging van arbeidsvolume in de loop van 2010 (zie kader 'Arbeidsvolume, werkloosheid en vacatures'). Met alle gestarte banen bedoelen we de banen die worden gestart door mensen die eerst geen werk hadden, maar ook mensen die van baan verwisselen. Bovendien kunnen mensen in een jaar meerdere banen beginnen.

17. Aandeel gestarte banen vanuit de uitkering of NUG naar geslacht leeftijd en herkomst, 2009 en 2010



⁴ De cijfers over gestarte banen in 2010 zijn nog voorlopig. Deze worden komende jaren nog bijgesteld als de definitieve cijfers beschikbaar komen.

Re-integratieondersteuning bij vijf procent van alle nieuwe banen

De gemeenten en het UWV Werkbedrijf hebben per jaar een bepaald budget beschikbaar voor re-integratie. Re-integratieondersteuning is daarom in eerste instantie bedoeld voor mensen met een uitkering en/of grote afstand tot de arbeidsmarkt. Veruit het grootste deel van de beroepsbevolking zal zelf prima in staat zijn een nieuwe of andere baan te vinden. Als we kijken naar alleen mensen die een baan starten vanuit de uitkering of NUG, heeft ook ongeveer 46 procent hierbij re-integratieondersteuning gekregen (zie hoofdstuk 2). Er zijn in totaal 234 duizend mensen die een baan starten nadat ze re-integratieondersteuning hebben gekregen. Als we dat afzetten tegen het totale aantal gestarte banen is er bij iets minder dan vijf procent sprake geweest van re-integratieondersteuning.

Jongeren minder vaak start baan vanuit de uitkering

Ruim 15 procent van alle gestarte banen door 27-plussers wordt vooraf gegaan door een uitkering of NUG-periode. Bij jongeren tot 27 jaar is dit nog geen vijf procent. Een verklaring hiervoor kan zijn dat jongeren vaak een kleine deeltijdbaan zullen hebben naast hun school of studie. Bovendien zullen ze vaak nog geen WW-recht hebben opgebouwd, en we zien ook dat WW'ers het vaakst een baan starten. Met ruim zes procent van alle gestarte banen is de WW duidelijk de uitkering waaruit de meeste banen worden gestart. De AO en bijstand volgen met ongeveer twee procent in 2010.

Hieruit komt duidelijk naar voren dat AO'ers de grootste afstand tot de arbeidsmarkt hebben. Er zijn ruim drie keer zoveel AO-uitkeringen als WW-uitkeringen (zie kader 'Uitkeringen'), toch worden er ruim drie keer zoveel banen gestart vanuit de WW. We konden in dit onderzoek niet zien of mensen gedeeltelijk of volledig arbeidsongeschikt zijn. De mate van arbeidsongeschiktheid zal ook een grote rol spelen in de afstand tot de arbeidsmarkt. Die zal veel groter zijn bij mensen die volledig zijn afgekeurd.

Conclusie

Door te kijken naar alle uitkeringsgerechtigden wordt duidelijk dat lang niet alle mensen met een AO- WW- of bijstandsuitkering een re-integratietraject starten (acht procent). Vooral onder AO'ers is het aantal gestarte trajecten laag. Dit komt doordat ze vaak al eerder een traject hebben gehad en er relatief weinig nieuwe instroom is in de AO. WW'ers starten het vaakst een traject.

WW'ers starten ook het vaakst een baan. Toch valt het aandeel banen dat wordt begonnen vanuit een uitkeringspositie mee als we ze vergelijken met het totale aantal gestarte banen in een jaar. Dan gaat het in 2010 om 11 procent nieuwe banen vanuit de uitkering of NUG. Bij vijf procent van de nieuwe banen was sprake van re-integratieondersteuning.

5. Beschrijving van het onderzoek

5.1 Populatie

Binnen dit onderzoek hebben we de volgende drie populaties onderzocht:

1. **Gestarte trajecten:** In dit deel is onderzocht in hoeverre personen die in 2007 of 2008 re-integratieondersteuning ontvingen binnen twee jaar een baan zijn gestart. Het Ministerie van SZW heeft hiervoor een indicator vastgesteld met een streefwaarde van 60 procent in 2011. Dit betekent dat 60 procent van de personen met re-integratieondersteuning binnen twee jaar uitstroomt naar werk. Arbeid als zelfstandige wordt niet in het onderzoek meegenomen.

Gestarte trajecten

Registratieperioden van personen van 15 tot en met 64 jaar lopend in 2007 of 2008, waarbij in 2007 of in 2008 voor het eerst gestart werd met re-integratieondersteuning. Een registratieperiode is een aaneengesloten periode waarin een persoon een WW-, AO- of bijstandsuitkering ontving of ingeschreven was bij UWV WERKbedrijf als werkzoekende en geen baan had (NUG).

2. **Gestarte banen:** In dit deel is onderzocht of personen re-integratieondersteuning ontvingen in de 12 maanden voorafgaand aan werkhervatting in 2009 of 2010. Op deze manier kunnen we ook iets zeggen over actuele re-integratieondersteuning.

Gestarte banen

Banen van werknemers van 15 tot en met 64 jaar die in 2009 of in 2010 zijn gestart en die voorafgegaan werden door een WW-, AO- of bijstandsuitkering of een periode als NUG'ger.

3. **Beëindigde loonkostensubsidies:** In dit deel is gekeken hoeveel personen na beëindiging van een loonkostensubsidie in 2009 of 2010 nog werkzaam zijn.

Beëindigde loonkostensubsidies

Beëindigde loonkostensubsidies in 2009 of in 2010 van personen van 15 tot en met 64 jaar.

Om dit onderzoek uit te voeren zijn drie onderzoeksbestanden gereed gemaakt, waarmee elk van de drie populaties is onderzocht. De onderzoeksbestanden zijn gemaakt op basis van gegevens uit het Sociaal Statistisch Bestand (SSB) en vanuit de polisadministratie.

Gegevens over populatie 1 zijn als volgt bewerkt. Uitgaand van brongegevens vanuit het SSB en de polisadministratie zijn registratieperioden samengesteld. Onder een registratieperiode verstaan we een aaneengesloten periode waarin een persoon een WW-, AO-, of bijstandsuitkering ontvangt of NUG'ger is. Onderbrekingen van een maand of minder beschouwen we als administratieve vervuiling. Vervolgens zijn alleen de registratieperioden geselecteerd waarin 2007 of 2008 voor het eerst re-integratieondersteuning is begonnen. Re-integratieondersteuning kan een traject zijn vanuit de gemeente of UWV Werkbedrijf, een loonkostensubsidie, een casemanager van de gemeente of een UWV-re-integratiecoach. Bemiddelingen en verwijzingen door UWV Werkbedrijf worden in dit onderzoek niet tot re-integratieondersteuning gerekend. Daarnaast hebben we vast gesteld:

- wat de uitkeringspositie was bij de start van de re-integratieondersteuning;
- of binnen 24 maanden na de start van de eerste re-integratieondersteuning een baan in loondienst startte. Uitstroom naar werk als zelfstandige is in dit onderzoek niet meegenomen;
- of de persoon bij aanvang van de eerste baan een AO-, WW- of bijstandsuitkering ontving of NUG'ger was;
- of de eerste baan (binnen 24 maanden) na de start van de re-integratieondersteuning een baan met of zonder loonkostensubsidie was;
- of de eerste baan (binnen 24 maanden) na de start van de re-integratieondersteuning een duurzame baan was;
- of de persoon in de maand volgend op de aanvang van de eerste baan (binnen 24 maanden) na de start van de re-integratieondersteuning volledig uitstroomde uit de uitkering. Volledige uitstroom wil zeggen dat de persoon in de maand volgend op de aanvang van de eerste baan geen AO-, WW- of bijstandsuitkering had. Personen die bij de start van de re-integratieondersteuning NUG'ger waren, vallen per definitie onder volledige uitstroom.

Voor populatie 2 is gebruik gemaakt van voorlopige baangegevens over 2009 en 2010. Vanuit deze gegevens hebben we de gestarte banen van personen (van 15 tot en met 64 jaar) met een uitkering of NUG-periode in 2009 en 2010 geselecteerd. Deze personen hadden in de maand voorafgaand aan de start van de baan een AO-, WW-, of bijstandsuitkering of waren NUG'ger. Vervolgens is voor deze populatie bepaald of ze in de twaalf maanden vóór de start van de baan re-integratieondersteuning hebben gehad. Onder re-integratieondersteuning worden verstaan UWV-WW-, UWV-AG- en SRG-trajecten, SRG-loonkostensubsidies en gesprekken met de re-integratiecoach. Vervolgens is bepaald of iemand na de start van de baan volledig uit de uitkering is gestroomd (d.w.z. geen uitkering meer heeft in de maand na de start van de baan) en voor 2009 is nog bekeken of de gestarte baan duurzaam was (d.w.z. of de duur van de baan minimaal 6 maanden bedraagt) .

Voor populatie 3 zijn alle loonkostensubsidies geselecteerd die in 2009 en 2010 beëindigd zijn door personen van 15 tot en met 64 jaar. Daarvan zijn alleen de loonkostensubsidies met een startdatum vanaf 1 januari 2004 bewaard. Van personen met een beëindigde loonkostensubsidie is gekeken of zij volledig zijn uitgestroomd uit de uitkering. Daarbij is ook bepaald of dit uitstroom naar regulier werk betreft, dat wil zeggen dat een persoon een maand na beëindiging van de loonkostensubsidie nog werkzaam was.

In de tabellen geven we de uitkomsten voor alledrie de populaties weer. In dit rapport zijn alleen de resultaten van populaties 1 en 2 besproken. Daarbij splitsen we de cijfers in de tabellen verder uit naar de persoonskenmerken leeftijd, geslacht en herkomstgroepering als ook naar de registratieduur van de uitkering of NUG-periode.

5.2 Bronnen

Sociaal Statistisch Bestand (SSB)

Het SSB is een stelsel van registers en enquêtes, die op persoonsniveau aan elkaar zijn gekoppeld. Per jaargang worden meer dan 50 registers gebruikt. Deze registers hebben betrekking op verschillende sociaal-economische onderwerpen, zoals banen, uitkeringen, woningen en onderwijs. Het SSB bevat voorlopige en definitieve gegevens. Bij definitieve gegevens zijn registers en enquêtes onderling op elkaar zijn afgestemd en consistent gemaakt.

De doelpopulatie van het SSB bestaat uit alle personen die in Nederland wonen, en personen die niet in Nederland wonen maar in Nederland werken of een uitkering dan wel pensioen vanuit Nederland ontvangen.

Voor dit onderzoek zijn gegevens voor de jaren 2001 tot en met december 2010 gebruikt die betrekking hebben op:

- Uitkeringen (AO-, WW- en bijstandsuitkeringen). Deze gegevens zijn gebaseerd op bronbestanden afkomstig van het Uitvoeringsinstituut Werknemersverzekeringen (UWV) en gemeenten.
- Re-integratieondersteuning (door gemeente en UWV Werkbedrijf). Deze gegevens zijn gebaseerd op bronbestanden afkomstig van gemeenten en van UWV Werkbedrijf. Re-integratietrajecten van gemeenten komen uit de Statistiek Re-integratie door Gemeenten (SRG). Re-integratietrajecten van UWV Werkbedrijf komen uit het Systeem Inkoop Re-integratie Arbeidsgehandicapten (SIR-AG) en het Systeem Inkoop Re-integratie Werklozen (SIR-WW). Gegevens over de re-integratiecoach van UWV Werkbedrijf zijn afkomstig uit het geautomatiseerde systeem Sonar.
- Banen (jaren 2001-2009); De baangegevens zijn ontleend aan de polisadministratie van UWV. De gegevens over banen in 2009 zijn voorlopig, wat betekent dat ze nog niet consistent zijn gemaakt met andere gegevens in het SSB.
- Demografische gegevens. De demografische gegevens zijn gebaseerd op de Gemeentelijke Basisadministratie (GBA).

Baangegevens ontleend aan de loonaangifte

Omdat in het SSB nog geen informatie is opgenomen over banen in 2010, is hiervoor gebruik gemaakt van de ruwe maandbestanden van de loonaangifte. Op deze ruwe maandbestanden zijn nog geen controles en correcties zijn toegepast voor administratieve vertraging. De loonaangifte bevat gegevens over inkomstenverhoudingen (uit de loonadministratie) van werkgevers en andere inhoudingsplichtigen. De Belastingdienst ontvangt de loonaangifte en UWV maakt daar de polisadministratie van. In dit onderzoek is gebruik gemaakt van gegevens over januari 2010 tot en met januari 2011.

5.3 Kwaliteit van de uitkomsten

Baangegevens 2009 en 2010

De baangegevens van 2009 zijn voorlopige gegevens uit het Sociaal Statistisch Bestand (SSB). In tegenstelling tot de definitieve gegevens zijn deze nog niet consistent gemaakt met overige gegevens in het SSB. De baangegevens van 2010 zijn direct ontleend aan de ruwe maandbestanden van de loonaangifte en zijn ook voorlopig. Dit betekent dat de baangegevens over 2009 en 2010 nog kunnen wijzigen als ze later definitief gemaakt worden. Daardoor kunnen ook de resultaten van dit onderzoek nog wijzigen.

WIJ

Jongeren onder de 27 jaar die bijstandsuitkering aanvragen, krijgen een opleiding, werk of een combinatie van beiden aangeboden, eventueel aangevuld met een bijstandsuitkering op grond van de Wet Investeren in Jongeren (WIJ). In dit onderzoek is het niet mogelijk om precies in beeld te brengen hoeveel jongeren gebruik maken van de WIJ, omdat de WIJ niet apart wordt onderscheiden in de bronbestanden. Om toch een indicatie te geven van de doelgroep van de WIJ, zijn personen met een bijstandsuitkering en NUG'gers in de tabellen XI en XII uitgesplitst in personen tot en met 26 jaar en personen van 27 jaar en ouder.

Non-respons van gemeenten in de SRG

Door non-respons van gemeenten in de Statistiek Re-integratie Gemeenten (SRG) wordt in de tabellen het aantal personen met re-integratieondersteuning licht onderschat. Deze non-respons verschilt per verslagperiode, maar is ongeveer twee procent van het aantal gemeentelijke trajecten.

WW-trajecten

Onder WW-trajecten vallen niet alleen re-integratietrajecten die het UWV Werkbedrijf inkoop, maar ook coachingsgesprekken met een re-integratiecoach van het UWV Werkbedrijf zelf. De registratie over deze coachingsgesprekken is echter niet compleet. Coachingsgesprekken in groepsverband zijn bijvoorbeeld niet altijd geregistreerd. Daarnaast vinden coachingsgesprekken steeds vaker plaats via internet, waardoor ze niet zijn opgenomen in de registratie. Het aantal WW-trajecten in tabellen XI en XII wordt daarom onderschat.

Gestarte banen met loonkostensubsidie

Van een loonkostensubsidie is sprake als deze een maand voor, tijdens, of een maand na de start van een baan is ingegaan. Aangezien gegevens over loonkostensubsidies beschikbaar zijn tot en met december 2010, kan bij een baan die start in december 2010 niet een maand vooruit gekeken worden of er een loonkostensubsidie start. Hierdoor worden in tabellen XI en XII gestarte banen met een loonkostensubsidie onderschat. Deze onderschatting is echter minimaal.

Beëindigde loonkostensubsidies

Omdat informatie over beëindigde loonkostensubsidies in december 2010 ontbreekt, is in tabel XIII een ophoogfactor gebruikt om de cijfers over 2010 samen te stellen. Hiervoor hebben we de uitkomsten over 2009 gebruikt. De ophoogfactor is berekend door het aantal beëindigde loonkostensubsidies voor heel 2009 te delen door het aantal beëindigde loonkostensubsidies voor januari tot en met november 2009.

Volledige uitstroom uit de uitkering

Doordat informatie over lopende uitkeringen in januari 2011 ontbreekt, is het niet mogelijk om van personen met een gestarte baan in december 2010 vast te stellen of zij volledig uitstromen uit de uitkering. Daarom is een ophoogfactor gebruikt om in tabel XI.ii voorlopige cijfers over de volledige uitstroom in 2010 samen te stellen. Deze factor was 12/11 omdat we voor één maand van het jaar moesten ophogen.

Definitie duurzaamheid

Tabellen I tot en met X, XII en XIV bevatten cijfers over de duurzaamheid van een baan. In deze tabellen worden echter verschillende definities van duurzaamheid van een baan gehanteerd. In tabellen I tot en met X is sprake van duurzaamheid wanneer de persoon vanaf de start van de baan minimaal zes van de *zeven* maanden een baan heeft. Voor tabellen XII en XIV geldt dat men vanaf de start van de baan minimaal *vijf* van de zes maanden een baan moet hebben.

Omwille van de aansluiting met voorgaand onderzoek, handhaven we deze verschillende definities in dit onderzoek.

Re-integratieondersteuning voor start van de baan

We hebben bepaald wat voor soort re-integratieondersteuning mensen kregen in de 12 maanden voor de start van de baan. Daarbij onderscheiden we UWV-WW, UWV-AG, SRG-trajecten en loonkostensubsidies. In principe is het zo dat UWV-WW trajecten bedoeld zijn voor WW'ers, UWV-AG trajecten voor AO'ers en SRG-trajecten/loonkostensubsidies voor bijstanders en NUG'gers. In dit onderzoek gaan we er vanuit dit ook het geval is. Dit hoeft niet altijd zo te zijn, het kan wel eens voorkomen dat iemand met een bijstandsuitkering een UWV-WW traject heeft gehad.

5.4 Wijzigingen ten opzichte van de tweemeting (2010)

Inschrijvingen bij UWV Werkbedrijf

Voor dit onderzoek zijn verbeterde gegevens gebruikt over het aantal inschrijvingen bij UWV Werkbedrijf in 2009. Vanwege deze update ligt het aantal inschrijvingen in 2009 ongeveer 10 procent hoger dan in de tweemeting.

Baangegevens 2007-2009

In dit onderzoek zijn de baangegevens van 2007 tot en met 2009 afkomstig uit het SSB. In de tweemeting zijn de baangegevens van deze jaren ontleend aan de ruwe maandbestanden van de loonaangifte. De baangegevens in het SSB zijn gebaseerd op complete jaarbestanden van de loonaangifte waarop controles en correcties zijn toegepast voor administratieve vertraging. In het SSB zijn ook alleen banen meegenomen van minimaal vier uur per maand. Het aantal gestarte banen vanuit een uitkering of NUG-periode in 2009 in tabel XII ligt in dit onderzoek daarom ruim 10 procent lager dan in de tweemeting.

NUG'gers 2009

Een NUG'ger staat ingeschreven als werkzoekende bij UWV Werkbedrijf, heeft geen baan en ontvangt geen uitkering. Zoals hierboven beschreven zijn ten opzichte van de tweemeting het aantal inschrijvingen bij UWV Werkbedrijf in 2009 gestegen en het aantal gestarte banen gedaald. Gevolg hiervan is dat het aantal NUG'gers in 2009 is gestegen. In tabel XII ligt het aantal gestarte banen door NUG'gers daarom een kwart hoger dan in de tweemeting.

6. Begrippen en Afkortingen

Begrippen

Allochtoon – Zie *Herkomstgroepering*.

AO-uitkering – Een uitkering die wordt verstrekt op grond van de Wet op de arbeidsongeschiktheidsverzekering (WAO), de Wet werk en inkomen naar arbeidsvermogen (WIA), de Wet arbeidsongeschiktheidsverzekering zelfstandigen (WAZ) of de Wet arbeidsongeschiktheidsvoorziening jonggehandicapten (Wajong). Per 1 januari 2010 is de Wajong vervangen door de Wet Werk en Arbeidsondersteuning jonggehandicapten (nWajong).

Arbeidsvolume – Een maat voor de hoeveelheid werk dat door werknemers verzet wordt. Het arbeidsvolume kan op verschillende manieren weergegeven worden. In ons rapport geven we de aantallen werkzame personen en banen (beide exclusief zelfstandigen) weer als indicatoren van het arbeidsvolume.

Autochtoon – Zie *Herkomstgroepering*.

Baan – Een arbeidsovereenkomst tussen een persoon en een economische eenheid waarin is vastgelegd dat arbeid zal worden verricht en waartegen een (financiële) beloning staat. In dit onderzoek zijn ook deeltijdbanen en korte banen meegenomen. In de periode 2001-2009 zijn alleen banen meegenomen van minimaal 4 uur per maand. Een uitzondering hierop vormen de banen in 2010 en januari 2011, daarvan worden alle banen meegenomen. Arbeid als zelfstandige telt niet mee als baan.

Baan met loonkostensubsidie – Van een baan met loonkostensubsidie is sprake als de loonkostensubsidie een maand voor, tijdens of een maand na de start van een baan ingaat.

Beëindigde loonkostensubsidie – Er is sprake van een beëindigde loonkostensubsidie wanneer de eindmaand van de loonkostensubsidie in de verslagperiode valt. Wanneer door dezelfde persoon binnen een verslagperiode verschillende loonkostensubsidies worden beëindigd, tellen deze allemaal mee. Als er perioden met loonkostensubsidie zijn die overlappen of aansluiten, dan worden deze beschouwd als één periode met loonkostensubsidie.

Bemiddelbaar werk- en denkniveau – Het niveau van functioneren zoals ingeschat door het UWV Werkbedrijf. Dit hoeft niet hetzelfde te zijn als het hoogst behaalde opleidingsniveau van een persoon. Het bemiddelbaar werk- en denkniveau is alleen vast te stellen voor personen die tot drie maanden na de start van de reïntegratieondersteuning en ná 1 januari 2001 ingeschreven zijn geweest bij UWV Werkbedrijf. Het bemiddelbaar denk- en werkniveau wordt bepaald op het moment van de start re-integratieondersteuning. Wanneer op dat moment geen waarde bekend is, is het hoogste niveau in de voorgaande drie maanden gebruikt.

Bijstandsuitkering – Een uitkering die wordt verstrekt in het kader van de Wet werk en bijstand (WWB), Wet inkomensvoorziening oudere en gedeeltelijke arbeidsongeschikte werkloze werknemers (IOAW) of de Wet inkomensvoorziening oudere en gedeeltelijke arbeidsongeschikte gewezen zelfstandigen (IOAZ).

Bruto binnenlands product – Een maatstaf van de economische groei, en is gelijk aan de waarde van het in Nederland gevormde inkomen. In ons rapport geven we de volumeverandering van het BBP en haar bestanddelen (percentage verschil ten opzichte de zelfde periode in het voorgaande jaar) weer.

Duurzaamheid van een baan (Tabellen I t/m X) – Een persoon heeft een duurzame baan wanneer hij of zij vanaf de start van de baan minimaal zes van de zeven maanden een baan heeft. Het hoeft niet één en dezelfde baan bij dezelfde werkgever en voor hetzelfde aantal uur te zijn.

Duurzaamheid van een baan (Tabel XII) – Een persoon heeft een duurzame baan wanneer hij of zij vanaf de start van de baan minimaal vijf van de zes maanden een baan heeft. Het hoeft niet één en dezelfde baan bij dezelfde werkgever en voor hetzelfde aantal uur te zijn.

Gemeentelijk traject – Dit is een re-integratietraject opgenomen in de Statistiek Re-integratie door Gemeenten (SRG). Dit kan een loonkostensubsidie of een overig re-integratietraject zijn. Het betreft personen met een bijstandsuitkering of NUG'gers.

Geslacht – Het geslacht van een persoon met een gestart re-integratietraject, gestarte baan of beëindigde loonkostensubsidie.

Herkomstgroepering – Voor de indeling van personen naar etnische achtergrond is de CBS-indeling naar herkomstgroepering gebruikt. De herkomstgroepering van een persoon wordt vastgesteld aan de hand van diens geboorteland en dat van zijn ouders. Autochtonen zijn personen van wie de beide ouders in Nederland zijn geboren, ongeacht het land waar men zelf is geboren. Alle overige personen zijn allochtonen. Samengevat zijn dit dus personen van wie minstens één ouder in het buitenland geboren is. In de tabellen van dit rapport worden de volgende categorieën van herkomstgroepering onderscheiden:

- autochtonen - personen van wie beide ouders in Nederland zijn geboren;
- westerse allochtonen - personen van wie ten minste één ouder geboren is in één van de landen in Europa (exclusief Turkije), Noord-Amerika en Oceanië of in Indonesië of Japan. Het land van herkomst is gelegen in Europa (m.u.v. Nederland en Turkije), Noord-Amerika, Indonesië, Japan en Oceanië (o.m. Australië, Nieuw-Zeeland en andere eilanden in de Pacific);
- niet-westerse allochtonen - personen van wie ten minste één ouder geboren is in één van de landen in Afrika, Latijns-Amerika en Azië (exclusief Indonesië en Japan) of in Turkije.

Leeftijd – Leeftijd (in jaren) van de personen met een gestart traject, baan of beëindigde loonkostensubsidie. De leeftijd is bepaald op het moment van de eerste gestarte re-integratietraject, de gestarte baan of op het moment waarop de loonkostensubsidie is beëindigd.

Loonkostensubsidie – Een (tijdelijke) bijdrage die een werkgever ontvangt als deze een werkzoekende in dienst neemt die niet eenvoudig zelf (weer) aan het werk komt. Een loonkostensubsidie is een vorm van re-integratieondersteuning. Bij het bepalen van de loonkostensubsidies worden subsidies die starten voor 1-1-2004, banen die voortkomen uit de Wet Inschakeling Werkzoekenden (WIW) en het Besluit in- en doorstroom voor langdurig werklozen (ID-banen), niet meegeteld.

Nationale finale bestedingen – Het totaal van consumptieve bestedingen, investeringen in vaste activa (bruto) en veranderingen in voorraden.

Niet-werkend werkzoekende – Een persoon in de leeftijd van 15 tot en met 64 jaar, die als werkzoekende staat ingeschreven bij UWV Werkbedrijf en geen werk heeft.

NUG'ger – Een niet-uitkeringsgerechtigde, dat is een persoon die staat ingeschreven bij UWV Werkbedrijf als werkzoekend en die geen werk heeft en geen AO-, WW- of bijstandsuitkering ontvangt.

Registratieduur bij start re-integratie – De duur van de registratieperiode is het verschil in maanden vanaf de maand waarin de registratieperiode (van uitkering of NUG) start tot de maand waarin de re-integratieondersteuning start.

Registratieduur bij start baan – De duur van de registratieperiode is het verschil in maanden vanaf de maand waarin de registratieperiode (van uitkering of NUG) start tot en met de maand waarin de baan start.

Registratieperiode – Een registratieperiode is een periode waarin een persoon aaneensluitend of samenlopend een of meer WW-, bijstands- of AO-uitkeringen ontvangt of NUG'ger is. Als een persoon een uitkering ontvangt met een onderbreking van minder dan een maand, dan wordt deze onderbreking als administratieve vervuiling beschouwd. De uitkering wordt dan als lopend beschouwd in de maand van onderbreking. Ook onderbrekingen van minder dan een maand in de NUG-periode worden gecorrigeerd.

Registratieperioden met re-integratieondersteuning – Registratieperioden waarbij de eerste re-integratieondersteuning startte in de verslagperiode.

Re-integratieondersteuning – Re-integratieondersteuning omvat:

- re-integratietrajecten door de gemeente (inclusief begeleiding door casemanagers);
- loonkostensubsidies door de gemeente;
- re-integratietrajecten door UWV Werkbedrijf (UWV-AG en UWV-WW trajecten);
- begeleiding door re-integratiecoaches van UWV Werkbedrijf.

Re-integratieondersteuning bij het starten van een baan – Een persoon heeft re-integratieondersteuning ontvangen als deze binnen twaalf maanden voorafgaand en/of gelijktijdig aan het starten van een baan re-integratieondersteuning van gemeente of UWV Werkbedrijf heeft gekregen.

Regulier werk na loonkostensubsidie – Een persoon heeft regulier werk wanneer hij of zij in de twee maanden na de beëindiging van de loonkostensubsidie een baan zonder loonkostensubsidie heeft.

Gestarte baan vanuit een uitkering of NUG – Een persoon heeft een gestarte baan vanuit een uitkering of NUG wanneer de persoon in de maand voorafgaand aan de startmaand van de baan een uitkering ontving of NUG'ger was. Wanneer een persoon in het verslagjaar meer dan één baan start als vervolg op een uitkering of NUG tellen deze allemaal mee. Wanneer een persoon twee banen in eenzelfde maand begint, tellen deze als één gestarte baan.

Uitkeringspositie – De uitkeringspositie is vastgesteld door te bepalen of iemand een bijstandsuitkering, AO-uitkering of een WW-uitkering heeft of NUG'ger is. In tabellen I tot en met X is de uitkeringspositie vastgesteld in de maand dat de eerste re-integratieondersteuning startte, in tabellen XI en XII in de maand voorafgaand de start van de baan en in tabellen XII en XIV in de maand dat de loonkostensubsidie startte.

Uitkeringen zijn vastgesteld op betalingsbasis. Dit wil zeggen dat wordt gekeken of een persoon op de laatste dag van de maand recht heeft op een uitkering én in die maand ook een betaling heeft ontvangen. Bij samenloop van uitkeringen is de volgende prioritering aangehouden:

- bij een AO-uitkering en een WW-uitkering en/of bijstandsuitkering is de uitkeringspositie een AO-uitkering;
- bij een WW-uitkering en een bijstandsuitkering is de uitkeringspositie een WW-uitkering.

UWV AG-traject – Re-integratieondersteuning aangeboden door UWV Werkbedrijf aan personen met een arbeidshandicap. Hieronder wordt verstaan een re-integratietraject opgenomen in het Systeem Inkoop Re-integratie Arbeidsgehandicapten (SIR-AG).

UWV WW-traject – Re-integratieondersteuning aangeboden door UWV Werkbedrijf aan personen met een WW-uitkering. Hieronder wordt verstaan een re-integratietraject opgenomen in het Systeem Inkoop Re-integratie Werklozen (SIR-WW). Begeleiding door een re-integratiecoach valt hier ook onder.

Volledig uit de uitkering – In de maand volgend op de start van een baan of het einde van een loonkostensubsidie heeft een persoon geen WW-, AO- of bijstandsuitkering.

Werkloze beroepsbevolking – Personen van 15 tot 65 jaar die niet werken of minder dan twaalf uur per week werken, of op zoek zijn naar werk van twaalf uur per week of meer en daar direct beschikbaar voor zijn.

Werkzame personen – Alle personen die een baan (van minimaal vier uur per maand) hebben bij een in Nederland gevestigd bedrijf of bij een particulier huishouden in Nederland. In de het kader 'Arbeidsvolume, werkloosheid en vacatures' geven we het aantal werkzame personen zonder zelfstandigen weer.

WW-uitkering – Een uitkering die wordt verstrekt op grond van de Werkloosheidswet (WW).

Afkortingen

AO	Arbeidsongeschiktheid
BBP	Bruto binnenlands product
CBS	Centraal Bureau voor de Statistiek
CvB	Centrum voor Beleidsstatistiek
GBA	Gemeentelijke Basisadministratie
ID-banen	Instroom- en doorstroombanen
IOAW	Wet inkomensvoorziening oudere en gedeeltelijk arbeidsongeschikte werkloze werknemers
IOAZ	Wet inkomensvoorziening oudere en gedeeltelijk arbeidsongeschikte gewezen zelfstandigen
NUG	Niet-uitkeringsgerechtigde
nWajong	Wet Werk en Arbeidsondersteuning jonggehandicapten
SIR-AG	Systeem Inkoop Re-integratie Arbeidsgehandicapten
SIR-WW	Systeem Inkoop Re-integratie Werklozen
SRG	Statistiek Re-integratie Gemeenten
SSB	Sociaal Statistisch Bestand
SZW	Ministerie van Sociale Zaken en Werkgelegenheid
UWV	Uitvoeringsinstituut Werknemersverzekeringen
Wajong	Wet arbeidsongeschiktheidsvoorziening jonggehandicapten
WAO	Wet op de arbeidsongeschiktheidsverzekering
WIA	Wet werk en inkomen naar arbeidsvermogen
WIJ	Wet investeren in jongeren
WIW	Wet inschakeling werkzoekenden
WW	Werkloosheidswet
WWB	Wet werk en bijstand

Tabellenset

Tabellenoverzicht

Tabel I	Gestarte trajecten vanuit een uitkering of NUG-periode van personen van 15-64 jaar naar baan- en uitkeringspositie en geslacht, 2008
Tabel II	Gestarte trajecten vanuit een uitkering of NUG-periode van personen van 15-64 jaar naar baan- en uitkeringspositie en leeftijdsklasse, 2008
Tabel III	Gestarte trajecten vanuit een uitkering of NUG-periode van personen van 15-64 jaar naar baan- en uitkeringspositie en herkomstgroepering, 2008
Tabel IV	Gestarte trajecten vanuit een uitkering of NUG-periode van personen van 15-64 jaar naar baan- en uitkeringspositie en bemiddelbaar werk- en denkniveau, 2008
Tabel V	Gestarte trajecten vanuit een uitkering of NUG-periode van personen van 15-64 jaar naar baan- en uitkeringspositie en registratieduur, 2008
Tabel VI	Gestarte trajecten vanuit een uitkering of NUG-periode van personen van 15-64 jaar naar baan- en uitkeringspositie en geslacht, 2007
Tabel VII	Gestarte trajecten vanuit een uitkering of NUG-periode van personen van 15-64 jaar naar baan- en uitkeringspositie en leeftijdsklasse, 2007
Tabel VIII	Gestarte trajecten vanuit een uitkering of NUG-periode van personen van 15-64 jaar naar baan- en uitkeringspositie en herkomstgroepering, 2007
Tabel IX	Gestarte trajecten vanuit een uitkering of NUG-periode van personen van 15-64 jaar naar baan- en uitkeringspositie en bemiddelbaar werk- en denkniveau, 2007
Tabel X	Gestarte trajecten vanuit een uitkering of NUG-periode van personen van 15-64 jaar naar baan- en uitkeringspositie en registratieduur, 2007
Tabel XI.i	Gestarte banen vanuit een uitkering of NUG-periode van personen van 15-64 jaar naar geslacht, leeftijd, herkomstgroepering en registratieduur, 2010
Tabel XI.ii	Gestarte banen vanuit een uitkering of NUG-periode van personen van 15-64 jaar die volledig uit de uitkering of NUG stromen naar geslacht, leeftijd, herkomstgroepering en registratieduur, 2010
Tabel XII.i	Gestarte banen vanuit een uitkering of NUG-periode van personen van 15-64 jaar naar geslacht, leeftijd, herkomstgroepering en registratieduur, 2009
Tabel XII.ii	Gestarte banen vanuit een uitkering of NUG-periode van personen van 15-64 jaar die volledig uit de uitkering of NUG stromen naar geslacht, leeftijd, herkomstgroepering en registratieduur, 2009

Tabel XIII.i	Beëindigde loonkostensubsidies van personen van 15-64 jaar naar arbeidssituatie, geslacht, leeftijd, herkomstgroepering, bemiddelbaar werk- en denkniveau en duur loonkostensubsidie, 2010
Tabel XIII.ii	Beëindigde loonkostensubsidies van personen van 15-64 jaar die volledig uit de uitkering of NUG stromen, naar arbeidssituatie, geslacht, leeftijd, herkomstgroepering, bemiddelbaar werk- en denkniveau en duur loonkostensubsidie, 2010
Tabel XIV.i	Beëindigde loonkostensubsidies van personen van 15-64 jaar naar arbeidssituatie, geslacht, leeftijd, herkomstgroepering, bemiddelbaar werk- en denkniveau en duur loonkostensubsidie, 2009
Tabel XIV.ii	Beëindigde loonkostensubsidies van personen van 15-64 jaar die volledig uit de uitkering of NUG stromen, naar arbeidssituatie, geslacht, leeftijd, herkomstgroepering, bemiddelbaar werk- en denkniveau en duur loonkostensubsidie, 2009

Tabel I

Gestarte trajecten vanuit een uitkering of NUG-periode van personen van 15-64 jaar naar baan- en uitkeringspositie en geslacht, 2008

	Totaal ¹⁾	Geslacht		Totaal	Geslacht	
		Man	Vrouw		Man	Vrouw
						%
Totaal¹⁾	118 840	59 110	59 730	100	100	100
w.v. een startende baan ²⁾	62 150	32 270	29 890	52	55	50
w.o. duurzame baan	38 680	19 550	19 130	33	33	32
volledig uit de uitkering ³⁾	33 750	18 060	15 700	28	31	26
volledig uit de uitkering en duurzame baan ⁴⁾	23 310	12 280	11 030	20	21	18
w.o. een startende baan met loonkostensubsidie ⁵⁾	3 090	1 940	1 150	3	3	2
w.o. duurzame baan	2 230	1 370	860	2	2	1
volledig uit de uitkering ³⁾	2 400	1 600	810	2	3	1
volledig uit de uitkering en duurzame baan ⁴⁾	1 810	1 160	650	2	2	1
w.v. geen startende baan	56 690	26 850	29 840	48	45	50
WW-uitkering	54 800	28 210	26 590	100	100	100
w.v. een startende baan ²⁾	33 430	16 730	16 710	61	59	63
w.o. duurzame baan	22 250	10 850	11 400	41	38	43
volledig uit de uitkering ³⁾	19 330	9 840	9 500	35	35	36
volledig uit de uitkering en duurzame baan ⁴⁾	14 060	7 060	7 000	26	25	26
w.o. een startende baan met loonkostensubsidie ⁵⁾	310	200	110	1	1	0
w.o. duurzame baan	200	130	70	0	0	0
volledig uit de uitkering ³⁾	250	170	80	0	1	0
volledig uit de uitkering en duurzame baan ⁴⁾	160	110	50	0	0	0
w.v. geen startende baan	21 370	11 480	9 890	39	41	37
Bijstandsuitkering	42 650	19 620	23 030	100	100	100
w.v. een startende baan ²⁾	18 350	9 880	8 470	43	50	37
w.o. duurzame baan	10 430	5 480	4 960	24	28	22
volledig uit de uitkering ³⁾	9 250	5 440	3 810	22	28	17
volledig uit de uitkering en duurzame baan ⁴⁾	6 230	3 650	2 590	15	19	11
w.o. een startende baan met loonkostensubsidie ⁵⁾	2 430	1 490	940	6	8	4
w.o. duurzame baan	1 780	1 070	720	4	5	3
volledig uit de uitkering ³⁾	1 840	1 210	630	4	6	3
volledig uit de uitkering en duurzame baan ⁴⁾	1 430	900	530	3	5	2
w.v. geen startende baan	24 310	9 750	14 560	57	50	63
AO-uitkering	12 370	6 580	5 790	100	100	100
w.v. een startende baan ²⁾	5 440	2 990	2 450	44	45	42
w.o. duurzame baan	3 130	1 720	1 410	25	26	24
volledig uit de uitkering ³⁾	240	110	140	2	2	2
volledig uit de uitkering en duurzame baan ⁴⁾	150	60	90	1	1	1
w.o. een startende baan met loonkostensubsidie ⁵⁾	40	30	10	0	0	0
w.v. geen startende baan	6 930	3 590	3 340	56	55	58
NUG	9 010	4 700	4 310	100	100	100
w.v. een startende baan ²⁾	4 930	2 670	2 260	55	57	52
w.o. duurzame baan	2 870	1 510	1 370	32	32	32
een startende baan met loonkostensubsidie ⁵⁾	320	220	90	3	5	2
w.o. duurzame baan	220	150	70	2	3	2
w.v. geen startende baan	4 080	2 030	2 050	45	43	48

1) Het gaat om uitkeringsperiodes lopend in 2008 waarbij de eerste re-integratieondersteuning gestart is in 2008. De uitkeringspositie is vastgesteld in de maand van het starten van re-integratieondersteuning.

2) Startende baan wil zeggen dat de persoon binnen 24 maanden na start van de re-integratieondersteuning een baan heeft gevonden. Tegelijkertijd kan er nog een uitkering lopend zijn.

3) Volledig uit de uitkering wordt een maand na de start van de eerste baan vastgesteld. NUG'gers die een baan vinden, stromen per definitie volledig uit

4) De groep 'volledig uit de uitkering en duurzame baan' maakt onderdeel uit van beide groepen. Een duurzame baan is een baan die ten minste zes maanden duurt. Voor volledig uit de uitkering zie voetnoot 3.

5) In de startmaand van de eerste baan na re-integratieondersteuning is loonkostensubsidie verstrekt.

Tabel II

Gestarte trajecten vanuit een uitkering of NUG-periode van personen van 15-64 jaar naar baan- en uitkeringspositie en leeftijdsklasse, 2008

	Totaal ¹⁾	Leeftijd					Totaal	Leeftijd				
		15-22 jaar	23-26 jaar	27-44 jaar	45-54 jaar	55-64 jaar		15-22 jaar	23-26 jaar	27-44 jaar	45-54 jaar	55-64 jaar
%												
Totaal¹⁾	118 840	8 730	8 710	54 420	29 320	17 660	100	100	100	100	100	100
w.v. een startende baan ²⁾	62 150	5 630	5 580	31 400	14 520	5 020	52	65	64	58	50	28
w.o. duurzame baan	38 680	2 890	3 300	20 020	9 350	3 120	33	33	38	37	32	18
volledig uit de uitkering ³⁾	33 750	2 510	3 220	18 240	7 490	2 300	28	29	37	34	26	13
volledig uit de uitkering en duurzame baan ⁴⁾	23 310	1 430	2 170	12 750	5 380	1 580	20	16	25	23	18	9
w.o. een startende baan met loonkostensubsidie ⁵⁾	3 090	280	400	1 620	590	200	3	3	5	3	2	1
w.o. duurzame baan	2 230	190	290	1 150	450	160	2	2	3	2	2	1
volledig uit de uitkering ³⁾	2 400	220	320	1 260	450	150	2	3	4	2	2	1
volledig uit de uitkering en duurzame baan ⁴⁾	1 810	160	240	930	350	130	2	2	3	2	1	1
w.v. geen startende baan	56 690	3 100	3 130	23 030	14 800	12 640	48	35	36	42	50	72
WW-uitkering	54 800	560	1 880	25 200	15 860	11 300	100	100	100	100	100	100
w.v. een startende baan ²⁾	33 430	490	1 520	17 820	9 770	3 830	61	86	81	71	62	34
w.o. duurzame baan	22 250	350	1 070	12 060	6 400	2 360	41	62	57	48	40	21
volledig uit de uitkering ³⁾	19 330	360	1 090	11 070	5 130	1 680	35	64	58	44	32	15
volledig uit de uitkering en duurzame baan ⁴⁾	14 060	270	820	8 040	3 760	1 160	26	48	44	32	24	10
w.o. een startende baan met loonkostensubsidie ⁵⁾	310	10	30	190	70	20	1	1	1	1	0	0
w.o. duurzame baan	200	10	20	120	50	10	0	1	1	0	0	0
volledig uit de uitkering ³⁾	250	0	20	160	60	10	0	1	1	1	0	0
volledig uit de uitkering en duurzame baan ⁴⁾	160	0	20	100	40	10	0	1	1	0	0	0
w.v. geen startende baan	21 370	80	360	7 370	6 090	7 470	39	14	19	29	38	66
Bijstandsuitkering	42 650	3 860	4 950	20 680	8 610	4 570	100	100	100	100	100	100
w.v. een startende baan ²⁾	18 350	2 430	2 900	9 440	2 860	710	43	63	59	46	33	16
w.o. duurzame baan	10 430	1 170	1 560	5 460	1 780	460	24	30	32	26	21	10
volledig uit de uitkering ³⁾	9 250	1 320	1 510	4 660	1 400	360	22	34	31	23	16	8
volledig uit de uitkering en duurzame baan ⁴⁾	6 230	770	970	3 190	1 030	280	15	20	20	15	12	6
w.o. een startende baan met loonkostensubsidie ⁵⁾	2 430	220	340	1 260	460	150	6	6	7	6	5	3
w.o. duurzame baan	1 780	150	250	910	350	120	4	4	5	4	4	3
volledig uit de uitkering ³⁾	1 840	170	270	950	340	110	4	4	5	5	4	2
volledig uit de uitkering en duurzame baan ⁴⁾	1 430	120	210	730	270	100	3	3	4	4	3	2
w.v. geen startende baan	24 310	1 430	2 040	11 230	5 750	3 860	57	37	41	54	67	84
AO-uitkering	12 370	3 210	1 040	4 250	2 940	930	100	100	100	100	100	100
w.v. een startende baan ²⁾	5 440	1 920	560	1 740	990	220	44	60	54	41	34	24
w.o. duurzame baan	3 130	1 000	310	1 070	610	150	25	31	30	25	21	16
volledig uit de uitkering ³⁾	240	30	30	130	50	10	2	1	3	3	2	1
volledig uit de uitkering en duurzame baan ⁴⁾	150	20	20	80	30	0	1	1	2	2	1	0
w.o. een startende baan met loonkostensubsidie ⁵⁾	40	10	0	20	10	10	0	0	0	0	0	1
w.v. geen startende baan	6 930	1 290	480	2 510	1 950	710	56	40	46	59	66	76
NUG	9 010	1 100	840	4 300	1 910	860	100	100	100	100	100	100
w.v. een startende baan ²⁾	4 930	800	590	2 390	900	260	55	73	71	56	47	30
w.o. duurzame baan	2 870	370	360	1 440	560	140	32	34	43	34	29	17
een startende baan met loonkostensubsidie ⁵⁾	320	50	30	160	60	30	3	4	3	4	3	3
w.o. duurzame baan	220	30	20	110	40	20	2	3	2	2	2	3
w.v. geen startende baan	4 080	300	250	1 910	1 020	600	45	27	29	44	53	70

1) Het gaat om uitkeringsperiodes lopend in 2008 waarbij de eerste re-integratieondersteuning gestart is in 2008. De uitkeringspositie is vastgesteld in de maand van het starten van re-integratieondersteuning.

2) Startende baan wil zeggen dat de persoon binnen 24 maanden na start van de re-integratieondersteuning een baan heeft gevonden. Tegelijkertijd kan er nog een uitkering lopend zijn.

3) Volledig uit de uitkering wordt een maand na de start van de eerste baan vastgesteld. NUG'gers die een baan vinden, stromen per definitie volledig uit de uitkering.

4) De groep 'volledig uit de uitkering en duurzame baan' maakt onderdeel uit van beide groepen. Een duurzame baan is een baan die ten minste zes maanden duurt. Voor volledig uit de uitkering zie voetnoot 3.

5) In de startmaand van de eerste baan na re-integratieondersteuning is loonkostensubsidie verstrekt.

Tabel III

Gestarte trajecten vanuit een uitkering of NUG-periode van personen van 15-64 jaar naar baan- en uitkeringspositie en herkomstgroepering, 2008

	Totaal ¹⁾	Herkomstgroepering			Totaal	Herkomstgroepering		
		Autochtoon	Niet-westers allochtoon	Westers allochtoon		Autochtoon	Niet-westers allochtoon	Westers allochtoon
		%						
Totaal¹⁾	118 840	71 440	33 540	13 860	100	100	100	100
w.v. een startende baan ²⁾	62 150	38 620	16 580	6 950	52	54	49	50
w.o. duurzame baan	38 680	24 990	9 390	4 310	33	35	28	31
volledig uit de uitkering ³⁾	33 750	20 730	9 170	3 860	28	29	27	28
volledig uit de uitkering en duurzame baan ⁴⁾	23 310	14 740	5 880	2 690	20	21	18	19
w.o. een startende baan met loonkostensubsidie ⁵⁾	3 090	1 400	1 310	380	3	2	4	3
w.o. duurzame baan	2 230	1 040	890	300	2	1	3	2
volledig uit de uitkering ³⁾	2 400	1 080	1 020	300	2	2	3	2
volledig uit de uitkering en duurzame baan ⁴⁾	1 810	830	740	240	2	1	2	2
w.v. geen startende baan	56 690	32 820	16 960	6 910	48	46	51	50
WW-uitkering	54 800	39 320	9 240	6 240	100	100	100	100
w.v. een startende baan ²⁾	33 430	23 680	5 970	3 790	61	60	65	61
w.o. duurzame baan	22 250	16 150	3 640	2 460	41	41	39	39
volledig uit de uitkering ³⁾	19 330	13 910	3 260	2 160	35	35	35	35
volledig uit de uitkering en duurzame baan ⁴⁾	14 060	10 310	2 190	1 550	26	26	24	25
w.o. een startende baan met loonkostensubsidie ⁵⁾	310	170	100	30	1	0	1	0
w.o. duurzame baan	200	120	60	20	0	0	1	0
volledig uit de uitkering ³⁾	250	150	80	20	0	0	1	0
volledig uit de uitkering en duurzame baan ⁴⁾	160	100	40	20	0	0	0	0
w.v. geen startende baan	21 370	15 640	3 280	2 450	39	40	35	39
Bijstandsuitkering	42 650	18 320	18 880	5 450	100	100	100	100
w.v. een startende baan ²⁾	18 350	8 160	8 040	2 150	43	45	43	39
w.o. duurzame baan	10 430	4 810	4 390	1 240	24	26	23	23
volledig uit de uitkering ³⁾	9 250	4 160	4 000	1 090	22	23	21	20
volledig uit de uitkering en duurzame baan ⁴⁾	6 230	2 850	2 640	740	15	16	14	14
w.o. een startende baan met loonkostensubsidie ⁵⁾	2 430	1 080	1 050	300	6	6	6	6
w.o. duurzame baan	1 780	820	730	230	4	4	4	4
volledig uit de uitkering ³⁾	1 840	810	790	240	4	4	4	4
volledig uit de uitkering en duurzame baan ⁴⁾	1 430	640	600	190	3	3	3	4
w.v. geen startende baan	24 310	10 160	10 840	3 300	57	55	57	61
AO-uitkering	12 370	9 300	2 020	1 050	100	100	100	100
w.v. een startende baan ²⁾	5 440	4 320	710	420	44	46	35	40
w.o. duurzame baan	3 130	2 580	330	220	25	28	16	21
volledig uit de uitkering ³⁾	240	190	40	20	2	2	2	1
volledig uit de uitkering en duurzame baan ⁴⁾	150	120	20	10	1	1	1	1
w.o. een startende baan met loonkostensubsidie ⁵⁾	40	30	10	10	0	0	0	0
w.v. geen startende baan	6 930	4 990	1 310	640	56	54	65	60
NUG	9 010	4 490	3 400	1 120	100	100	100	100
w.v. een startende baan ²⁾	4 930	2 460	1 870	600	55	55	55	53
w.o. duurzame baan	2 870	1 460	1 030	390	32	32	30	34
een startende baan met loonkostensubsidie ⁵⁾	320	120	150	40	3	3	4	4
w.o. duurzame baan	220	90	100	40	2	2	3	3
w.v. geen startende baan	4 080	2 030	1 530	520	45	45	45	47

1) Het gaat om uitkeringsperiodes lopend in 2008 waarbij de eerste re-integratieondersteuning gestart is in 2008. De uitkeringspositie is vastgesteld in de maand van het starten van re-integratieondersteuning.

2) Startende baan wil zeggen dat de persoon binnen 24 maanden na start van de re-integratieondersteuning een baan heeft gevonden. Tegelijkertijd kan er nog een uitkering lopend zijn.

3) Volledig uit de uitkering wordt een maand na de start van de eerste baan vastgesteld. NUG'gers die een baan vinden, stromen per definitie volledig uit de uitkering.

4) De groep 'volledig uit de uitkering en duurzame baan' maakt onderdeel uit van beide groepen. Een duurzame baan is een baan die ten minste zes maanden duurt. Voor volledig uit de uitkering zie voetnoot 3.

5) In de startmaand van de eerste baan na re-integratieondersteuning is loonkostensubsidie verstrekt.

Tabel IV

Gestarte trajecten vanuit een uitkering of NUG-periode van personen van 15-64 jaar naar baan- en uitkeringspositie en bemiddelbaar werk- en denkniveau, 2008

	Totaal ¹⁾	Bemiddelbaar werk- en denkniveau ⁶⁾					Totaal	Bemiddelbaar werk- en denkniveau				
		Geen basis- onderwijs	Basis- onderwijs/ vmbo	Mbo/havo/ vwo	Hbo/wo	Onbekend		Geen basis- onderwijs	Basis- onderwijs/ vmbo	Mbo/havo/ vwo	Hbo/wo	Onbekend
		%										
Totaal¹⁾	118 840	-	-	-	-	-	100	100	100	100	100	100
w.v. een startende baan ²⁾	62 150	-	-	-	-	-	52	-	-	-	-	-
w.o. duurzame baan	38 680	-	-	-	-	-	33	-	-	-	-	-
volledig uit de uitkering ³⁾	33 750	20	12 560	13 730	6 470	990	28	17	24	34	36	11
volledig uit de uitkering en duurzame baan ⁴⁾	23 310	10	8 120	9 680	4 770	720	20	14	16	24	27	8
w.o. een startende baan met loonkostensubsidie ⁵⁾	3 090	0	1 700	1 060	230	90	3	1	3	3	1	1
w.o. duurzame baan	2 230	0	1 210	780	170	70	2	1	2	2	1	1
volledig uit de uitkering ³⁾	2 400	0	1 330	820	190	70	2	1	3	2	1	1
volledig uit de uitkering en duurzame baan ⁴⁾	1 810	0	990	620	140	60	2	1	2	2	1	1
w.v. geen startende baan	56 690	-	-	-	-	-	48	-	-	-	-	-
WW-uitkering	54 800	10	17 680	23 590	12 820	690	100	100	100	100	100	100
w.v. een startende baan ²⁾	33 430	10	9 940	15 300	7 770	420	61	64	56	65	61	61
w.o. duurzame baan	22 250	10	6 260	10 200	5 430	350	41	64	35	43	42	50
volledig uit de uitkering ³⁾	19 330	10	5 160	8 790	5 040	340	35	55	29	37	39	49
volledig uit de uitkering en duurzame baan ⁴⁾	14 060	10	3 550	6 440	3 780	290	26	55	20	27	29	42
w.o. een startende baan met loonkostensubsidie ⁵⁾	310	-	130	150	20	-	1	-	1	1	0	-
w.o. duurzame baan	200	-	90	90	10	-	0	-	1	0	0	-
volledig uit de uitkering ³⁾	250	-	110	120	20	-	0	-	1	1	0	-
volledig uit de uitkering en duurzame baan ⁴⁾	160	-	80	80	10	-	0	-	0	0	0	-
w.v. geen startende baan	21 370	0	7 750	8 300	5 050	270	39	36	44	35	39	39
Bijstandsuitkering	42 650	-	-	-	-	-	100	100	100	100	100	100
w.v. een startende baan ²⁾	18 350	10	10 170	6 020	1 440	710	43	17	40	54	48	26
w.o. duurzame baan	10 430	10	5 570	3 510	920	430	24	11	22	31	31	16
volledig uit de uitkering ³⁾	9 250	10	4 930	3 110	800	410	22	9	19	28	27	15
volledig uit de uitkering en duurzame baan ⁴⁾	6 230	0	3 240	2 120	590	290	15	8	13	19	20	11
w.o. een startende baan met loonkostensubsidie ⁵⁾	2 430	0	1 370	800	190	70	6	2	5	7	6	3
w.o. duurzame baan	1 780	0	980	600	140	60	4	2	4	5	5	2
volledig uit de uitkering ³⁾	1 840	0	1 040	600	150	60	4	2	4	5	5	2
volledig uit de uitkering en duurzame baan ⁴⁾	1 430	0	790	470	120	50	3	2	3	4	4	2
w.v. geen startende baan	24 310	-	-	-	-	-	57	-	-	-	-	-
AO-uitkering	12 370	-	-	-	-	-	100	-	-	-	-	-
w.v. een startende baan ²⁾	5 440	-	-	-	-	-	44	-	-	-	-	-
w.o. duurzame baan	3 130	-	-	-	-	-	25	-	-	-	-	-
volledig uit de uitkering ³⁾	240	-	-	-	-	-	2	-	-	-	-	-
volledig uit de uitkering en duurzame baan ⁴⁾	150	-	-	-	-	-	1	-	-	-	-	-
w.o. een startende baan met loonkostensubsidie ⁵⁾	40	-	-	-	-	-	0	-	-	-	-	-
w.v. geen startende baan	6 930	-	-	-	-	-	56	-	-	-	-	-
NUG	9 010	10	4 600	2 970	1 090	340	100	100	100	100	100	100
w.v. een startende baan ²⁾	4 930	0	2 390	1 760	600	180	55	44	52	59	55	53
w.o. duurzame baan	2 870	0	1 280	1 080	390	120	32	33	28	36	36	34
een startende baan met loonkostensubsidie ⁵⁾	320	-	190	100	20	10	3	-	4	3	2	3
w.o. duurzame baan	220	-	130	70	20	10	2	-	3	2	1	2
w.v. geen startende baan	4 080	10	2 210	1 210	490	160	45	56	48	41	45	47

1) Het gaat om uitkeringsperiodes lopend in 2008 waarbij de eerste re-integratieondersteuning gestart is in 2008. De uitkeringspositie is vastgesteld in de maand van het starten van re-integratieondersteuning.

2) Startende baan wil zeggen dat de persoon binnen 24 maanden na start van de re-integratieondersteuning een baan heeft gevonden. Tegelijkertijd kan er nog een uitkering lopend zijn.

3) Volledig uit de uitkering wordt een maand na de start van de eerste baan vastgesteld. NUG'ers die een baan vinden, stromen per definitie volledig uit de uitkering.

4) De groep 'volledig uit de uitkering en duurzame baan' maakt onderdeel uit van beide groepen. Een duurzame baan is een baan die ten minste zes maanden duurt. Voor volledig uit de uitkering zie voetnoot 3.

5) In de startmaand van de eerste baan na re-integratieondersteuning is loonkostensubsidie verstrekt.

6) Het bemiddelbaar werk- en denkniveau is niet gepubliceerd als dit voor meer dan 5 procent van de registratieperiodes onbekend is.

Tabel V

Gestarte trajecten vanuit een uitkering of NUG-periode van personen van 15-64 jaar naar baan- en uitkeringspositie en registratieduur, 2008

	Totaal ¹⁾	Registratieduur ⁶⁾			Totaal	Registratieduur		
		0-12 maanden	13-24 maanden	meer dan 24 maanden		0-12 maanden	13-24 maanden	meer dan 24 maanden
					%			
Totaal¹⁾	118 840	91 440	7 210	20 200	100	100	100	100
w.v. een startende baan ²⁾	62 150	53 520	3 190	5 450	52	59	44	27
w.o. duurzame baan	38 680	33 410	1 870	3 390	33	37	26	17
volledig uit de uitkering ³⁾	33 750	30 960	1 200	1 590	28	34	17	8
volledig uit de uitkering en duurzame baan ⁴⁾	23 310	21 430	800	1 080	20	23	11	5
w.o. een startende baan met loonkostensubsidie ⁵⁾	3 090	2 410	250	430	3	3	3	2
w.o. duurzame baan	2 230	1 690	190	350	2	2	3	2
volledig uit de uitkering ³⁾	2 400	1 940	170	290	2	2	2	1
volledig uit de uitkering en duurzame baan ⁴⁾	1 810	1 420	140	250	2	2	2	1
w.v. geen startende baan	56 690	37 920	4 020	14 750	48	41	56	73
WW-uitkering	54 800	50 020	1 300	3 480	100	100	100	100
w.v. een startende baan ²⁾	33 430	31 910	650	870	61	64	50	25
w.o. duurzame baan	22 250	21 260	430	560	41	42	33	16
volledig uit de uitkering ³⁾	19 330	18 660	320	350	35	37	24	10
volledig uit de uitkering en duurzame baan ⁴⁾	14 060	13 630	220	210	26	27	17	6
w.o. een startende baan met loonkostensubsidie ⁵⁾	310	290	10	10	1	1	0	0
w.o. duurzame baan	200	190	0	10	0	0	0	0
volledig uit de uitkering ³⁾	250	240	0	10	0	0	0	0
volledig uit de uitkering en duurzame baan ⁴⁾	160	160	.	10	0	0	.	0
w.v. geen startende baan	21 370	18 110	650	2 610	39	36	50	75
Bijstandsuitkering	42 650	28 200	3 650	10 810	100	100	100	100
w.v. een startende baan ²⁾	18 350	14 610	1 450	2 290	43	52	40	21
w.o. duurzame baan	10 430	8 220	820	1 390	24	29	22	13
volledig uit de uitkering ³⁾	9 250	7 550	680	1 020	22	27	19	9
volledig uit de uitkering en duurzame baan ⁴⁾	6 230	5 050	460	730	15	18	13	7
w.o. een startende baan met loonkostensubsidie ⁵⁾	2 430	1 820	230	380	6	6	6	4
w.o. duurzame baan	1 780	1 300	170	310	4	5	5	3
volledig uit de uitkering ³⁾	1 840	1 420	160	260	4	5	4	2
volledig uit de uitkering en duurzame baan ⁴⁾	1 430	1 080	130	220	3	4	4	2
w.v. geen startende baan	24 310	13 580	2 200	8 530	57	48	60	79
AO-uitkering	12 370	4 960	1 950	5 470	100	100	100	100
w.v. een startende baan ²⁾	5 440	2 330	950	2 160	44	47	49	40
w.o. duurzame baan	3 130	1 230	550	1 360	25	25	28	25
volledig uit de uitkering ³⁾	240	90	60	90	2	2	3	2
volledig uit de uitkering en duurzame baan ⁴⁾	150	50	40	60	1	1	2	1
w.o. een startende baan met loonkostensubsidie ⁵⁾	40	20	10	20	0	0	0	0
w.v. geen startende baan	6 930	2 630	1 000	3 310	56	53	51	60
NUG	9 010	8 260	310	440	100	100	100	100
w.v. een startende baan ²⁾	4 930	4 670	140	130	55	56	44	30
w.o. duurzame baan	2 870	2 710	80	80	32	33	26	19
een startende baan met loonkostensubsidie ⁵⁾	320	280	10	20	3	3	4	5
w.o. duurzame baan	220	190	10	20	2	2	3	4
w.v. geen startende baan	4 080	3 600	180	310	45	44	56	70

1) Het gaat om uitkeringsperiodes lopend in 2008 waarbij de eerste re-integratieondersteuning gestart is in 2008. De uitkeringspositie is vastgesteld in de maand van het starten van re-integratieondersteuning.

2) Startende baan wil zeggen dat de persoon binnen 24 maanden na start van de re-integratieondersteuning een baan heeft gevonden. Tegelijkertijd kan er nog een uitkering lopend zijn.

3) Volledig uit de uitkering wordt een maand na de start van de eerste baan vastgesteld. NUG'gers die een baan vinden, stromen per definitie volledig uit de uitkering.

4) De groep 'volledig uit de uitkering en duurzame baan' maakt onderdeel uit van beide groepen. Een duurzame baan is een baan die ten minste zes maanden duurt. Voor volledig uit de uitkering zie voetnoot 3.

5) In de startmaand van de eerste baan na re-integratieondersteuning is loonkostensubsidie verstrekt.

6) De duur in maanden vanaf de start van de uitkering of vanaf de inschrijving als werkzoekende NUG'ger tot de start van de re-integratieondersteuning.

Tabel VI

Gestarte trajecten vanuit de uitkering of NUG-periode van personen van 15-64 jaar naar baan- en uitkeringspositie en geslacht, 2007

	Totaal ¹⁾	Geslacht		Totaal	Geslacht	
		Man	Vrouw		Man	Vrouw
					%	
Totaal¹⁾	144 130	70 830	73 300	100	100	100
w.v. een startende baan ²⁾	80 520	40 970	39 550	56	58	54
w.o. duurzame baan	57 300	28 790	28 510	40	41	39
volledig uit de uitkering ³⁾	44 250	23 340	20 910	31	33	29
volledig uit de uitkering en duurzame baan ⁴⁾	35 120	18 390	16 730	24	26	23
w.o. een startende baan met loonkostensubsidie ⁵⁾	3 570	2 170	1 400	2	3	2
w.o. duurzame baan	3 020	1 800	1 220	2	3	2
volledig uit de uitkering ³⁾	2 740	1 740	1 000	2	2	1
volledig uit de uitkering en duurzame baan ⁴⁾	2 420	1 500	910	2	2	1
w.v. geen startende baan	63 610	29 870	33 750	44	42	46
WW-uitkering	72 040	37 370	34 660	100	100	100
w.v. een startende baan ²⁾	45 320	22 750	22 560	63	61	65
w.o. duurzame baan	34 310	17 120	17 200	48	46	50
volledig uit de uitkering ³⁾	27 140	14 060	13 080	38	38	38
volledig uit de uitkering en duurzame baan ⁴⁾	22 780	11 720	11 060	32	31	32
w.o. een startende baan met loonkostensubsidie ⁵⁾	330	220	110	0	1	0
w.o. duurzame baan	290	200	90	0	1	0
volledig uit de uitkering ³⁾	280	190	90	0	1	0
volledig uit de uitkering en duurzame baan ⁴⁾	250	180	80	0	0	0
w.v. geen startende baan	26 720	14 620	12 100	37	39	35
Bijstandsuitkering	49 340	21 850	27 490	100	100	100
w.v. een startende baan ²⁾	23 220	11 760	11 460	47	54	42
w.o. duurzame baan	15 010	7 400	7 600	30	34	28
volledig uit de uitkering ³⁾	11 360	6 220	5 140	23	28	19
volledig uit de uitkering en duurzame baan ⁴⁾	8 640	4 720	3 920	18	22	14
w.o. een startende baan met loonkostensubsidie ⁵⁾	2 960	1 750	1 200	6	8	4
w.o. duurzame baan	2 520	1 460	1 060	5	7	4
volledig uit de uitkering ³⁾	2 200	1 370	830	4	6	3
volledig uit de uitkering en duurzame baan ⁴⁾	1 970	1 190	770	4	5	3
w.v. geen startende baan	26 130	10 090	16 030	53	46	58
AO-uitkering	13 480	6 850	6 630	100	100	100
w.v. een startende baan ²⁾	6 600	3 540	3 060	49	52	46
w.o. duurzame baan	4 560	2 430	2 140	34	35	32
volledig uit de uitkering ³⁾	360	140	220	3	2	3
volledig uit de uitkering en duurzame baan ⁴⁾	270	100	170	2	1	3
w.o. een startende baan met loonkostensubsidie ⁵⁾	30	20	10	0	0	0
w.v. geen startende baan	6 880	3 310	3 570	51	48	54
NUG	9 280	4 760	4 520	100	100	100
w.v. een startende baan ²⁾	5 390	2 920	2 470	58	61	55
w.o. duurzame baan	3 420	1 850	1 580	37	39	35
een startende baan met loonkostensubsidie ⁵⁾	250	180	80	3	4	2
w.o. duurzame baan	190	130	60	2	3	1
w.v. geen startende baan	3 890	1 850	2 050	42	39	45

1) Het gaat om uitkeringsperiodes lopend in 2007 waarbij de eerste re-integratieondersteuning gestart is in 2007. De uitkeringspositie is vastgesteld in de maand van het starten van re-integratieondersteuning.

2) Startende baan wil zeggen dat de persoon binnen 24 maanden na start van de re-integratieondersteuning een baan heeft gevonden. Tegelijkertijd kan er nog een uitkering lopend zijn.

3) Volledig uit de uitkering wordt een maand na de start van de eerste baan vastgesteld. NUG'gers die een baan vinden, stromen per definitie volledig uit de uitkering.

4) De groep 'volledig uit de uitkering en duurzame baan' maakt onderdeel uit van beide groepen. Een duurzame baan is een baan die ten minste zes maanden duurt. Voor volledig uit de uitkering zie voetnoot 3.

5) In de startmaand van de eerste baan na re-integratieondersteuning is loonkostensubsidie verstrekt.

Tabel VII

Gestarte trajecten vanuit de uitkering of NUG-periode van personen van 15-64 jaar naar baan- en uitkeringspositie en leeftijdsklasse, 2007

	Totaal ¹⁾	Leeftijd					Totaal	Leeftijd				
		15-22 jaar	23-26 jaar	27-44 jaar	45-54 jaar	55-64 jaar		15-22 jaar	23-26 jaar	27-44 jaar	45-54 jaar	55-64 jaar
		%										
Totaal¹⁾	144 130	9 470	9 500	65 920	36 400	22 840	100	100	100	100	100	100
w.v. een startende baan ²⁾	80 520	6 630	6 430	40 800	19 560	7 110	56	70	68	62	54	31
w.o. duurzame baan	57 300	3 760	4 280	29 860	14 410	5 000	40	40	45	45	40	22
volledig uit de uitkering ³⁾	44 250	3 150	3 760	24 030	10 110	3 200	31	33	40	36	28	14
volledig uit de uitkering en duurzame baan ⁴⁾	35 120	1 940	2 800	19 460	8 360	2 560	24	20	29	30	23	11
w.o. een startende baan met loonkostensubsidie ⁵⁾	3 570	360	420	1 940	680	170	2	4	4	3	2	1
w.o. duurzame baan	3 020	280	340	1 660	590	150	2	3	4	3	2	1
volledig uit de uitkering ³⁾	2 740	280	320	1 490	520	130	2	3	3	2	1	1
volledig uit de uitkering en duurzame baan ⁴⁾	2 420	230	270	1 330	470	120	2	2	3	2	1	1
w.v. geen startende baan	63 610	2 850	3 080	25 120	16 840	15 730	44	30	32	38	46	69
WW-uitkering	72 040	720	2 230	31 790	20 840	16 450	100	100	100	100	100	100
w.v. een startende baan ²⁾	45 320	620	1 830	23 380	13 680	5 800	63	86	82	74	66	35
w.o. duurzame baan	34 310	470	1 420	18 040	10 290	4 100	48	64	64	57	49	25
volledig uit de uitkering ³⁾	27 140	470	1 370	15 290	7 400	2 610	38	66	61	48	36	16
volledig uit de uitkering en duurzame baan ⁴⁾	22 780	380	1 120	12 880	6 290	2 120	32	52	50	40	30	13
w.o. een startende baan met loonkostensubsidie ⁵⁾	330	20	20	180	80	30	0	2	1	1	0	0
w.o. duurzame baan	290	10	10	160	80	30	0	2	0	1	0	0
volledig uit de uitkering ³⁾	280	20	10	160	70	30	0	2	1	0	0	0
volledig uit de uitkering en duurzame baan ⁴⁾	250	10	10	140	60	30	0	2	0	0	0	0
w.v. geen startende baan	26 720	100	390	8 410	7 160	10 650	37	14	18	26	34	65
Bijstandsuitkering	49 340	4 550	5 480	24 460	10 110	4 740	100	100	100	100	100	100
w.v. een startende baan ²⁾	23 220	3 100	3 470	12 350	3 510	790	47	68	63	50	35	17
w.o. duurzame baan	15 010	1 630	2 120	8 280	2 420	560	30	36	39	34	24	12
volledig uit de uitkering ³⁾	11 360	1 560	1 780	5 970	1 710	350	23	34	32	24	17	7
volledig uit de uitkering en duurzame baan ⁴⁾	8 640	980	1 270	4 720	1 370	290	18	22	23	19	14	6
w.o. een startende baan met loonkostensubsidie ⁵⁾	2 960	280	360	1 630	560	120	6	6	7	7	6	3
w.o. duurzame baan	2 520	220	300	1 410	480	110	5	5	5	6	5	2
volledig uit de uitkering ³⁾	2 200	200	270	1 210	420	90	4	4	5	5	4	2
volledig uit de uitkering en duurzame baan ⁴⁾	1 970	170	240	1 100	380	80	4	4	4	5	4	2
w.v. geen startende baan	26 130	1 450	2 010	12 120	6 600	3 950	53	32	37	50	65	83
AO-uitkering	13 480	2 810	930	5 330	3 530	880	100	100	100	100	100	100
w.v. een startende baan ²⁾	6 600	1 820	540	2 510	1 450	280	49	65	58	47	41	32
w.o. duurzame baan	4 560	1 110	360	1 830	1 060	200	34	40	38	34	30	23
volledig uit de uitkering ³⁾	360	30	30	210	80	0	3	1	3	4	2	0
volledig uit de uitkering en duurzame baan ⁴⁾	270	20	20	160	60	0	2	1	2	3	2	0
w.o. een startende baan met loonkostensubsidie ⁵⁾	30	10	0	10	0	0	0	0	0	0	0	0
w.v. geen startende baan	6 880	980	400	2 820	2 080	600	51	35	42	53	59	68
NUG	9 280	1 400	860	4 330	1 920	760	100	100	100	100	100	100
w.v. een startende baan ²⁾	5 390	1 090	580	2 560	920	230	58	78	68	59	48	30
w.o. duurzame baan	3 420	560	380	1 700	640	140	37	40	44	39	33	18
een startende baan met loonkostensubsidie ⁵⁾	250	60	40	120	30	10	3	4	4	3	2	1
w.o. duurzame baan	190	40	30	90	30	10	2	3	3	2	1	1
w.v. geen startende baan	3 890	310	280	1 770	1 000	530	42	22	32	41	52	70

1) Het gaat om uitkeringsperiodes lopend in 2007 waarbij de eerste re-integratieondersteuning gestart is in 2007. De uitkeringspositie is vastgesteld in de maand van het starten van re-integratieondersteuning.

2) Startende baan wil zeggen dat de persoon binnen 24 maanden na start van de re-integratieondersteuning een baan heeft gevonden. Tegelijkertijd kan er nog een uitkering lopend zijn.

3) Volledig uit de uitkering wordt een maand na de start van de eerste baan vastgesteld. NUG'ers die een baan vinden, stromen per definitie volledig uit de uitkering.

4) De groep 'volledig uit de uitkering en duurzame baan' maakt onderdeel uit van beide groepen. Een duurzame baan is een baan die ten minste zes maanden duurt. Voor volledig uit de uitkering zie voetnoot 3.

5) In de startmaand van de eerste baan na re-integratieondersteuning is loonkostensubsidie verstrekt.

Tabel VIII

Gestarte trajecten vanuit de uitkering of NUG-periode van personen van 15-64 jaar naar baan- en uitkeringspositie en herkomstgroepering, 2007

	Totaal ¹⁾	Herkomstgroepering			Totaal	Herkomstgroepering		
		Autochtoon	Niet-westers allochtoon	Westers allochtoon		Autochtoon	Niet-westers allochtoon	Westers allochtoon
					%			
Totaal¹⁾	144 130	90 630	37 420	16 080	100	100	100	100
w.v. een startende baan ²⁾	80 520	51 760	19 940	8 820	56	57	53	55
w.o. duurzame baan	57 300	38 070	12 990	6 240	40	42	35	39
volledig uit de uitkering ³⁾	44 250	28 270	11 030	4 950	31	31	29	31
volledig uit de uitkering en duurzame baan ⁴⁾	35 120	23 120	8 090	3 900	24	26	22	24
w.o. een startende baan met loonkostensubsidie ⁵⁾	3 570	1 820	1 350	400	2	2	4	2
w.o. duurzame baan	3 020	1 540	1 140	340	2	2	3	2
volledig uit de uitkering ³⁾	2 740	1 380	1 050	310	2	2	3	2
volledig uit de uitkering en duurzame baan ⁴⁾	2 420	1 230	920	270	2	1	2	2
w.v. geen startende baan	63 610	38 860	17 490	7 260	44	43	47	45
WW-uitkering	72 040	52 460	11 370	8 210	100	100	100	100
w.v. een startende baan ²⁾	45 320	32 320	7 830	5 170	63	62	69	63
w.o. duurzame baan	34 310	24 870	5 600	3 850	48	47	49	47
volledig uit de uitkering ³⁾	27 140	19 470	4 560	3 110	38	37	40	38
volledig uit de uitkering en duurzame baan ⁴⁾	22 780	16 570	3 620	2 590	32	32	32	32
w.o. een startende baan met loonkostensubsidie ⁵⁾	330	180	100	50	0	0	1	1
w.o. duurzame baan	290	160	90	40	0	0	1	0
volledig uit de uitkering ³⁾	280	160	90	40	0	0	1	0
volledig uit de uitkering en duurzame baan ⁴⁾	250	150	70	30	0	0	1	0
w.v. geen startende baan	26 720	20 140	3 540	3 040	37	38	31	37
Bijstandsuitkering	49 340	22 860	20 920	5 570	100	100	100	100
w.v. een startende baan ²⁾	23 220	11 280	9 430	2 500	47	49	45	45
w.o. duurzame baan	15 010	7 560	5 810	1 640	30	33	28	29
volledig uit de uitkering ³⁾	11 360	5 590	4 510	1 260	23	24	22	23
volledig uit de uitkering en duurzame baan ⁴⁾	8 640	4 380	3 320	950	18	19	16	17
w.o. een startende baan met loonkostensubsidie ⁵⁾	2 960	1 510	1 120	330	6	7	5	6
w.o. duurzame baan	2 520	1 280	960	280	5	6	5	5
volledig uit de uitkering ³⁾	2 200	1 120	840	240	4	5	4	4
volledig uit de uitkering en duurzame baan ⁴⁾	1 970	1 000	750	220	4	4	4	4
w.v. geen startende baan	26 130	11 580	11 490	3 060	53	51	55	55
AO-uitkering	13 480	10 290	1 930	1 250	100	100	100	100
w.v. een startende baan ²⁾	6 600	5 230	770	600	49	51	40	48
w.o. duurzame baan	4 560	3 690	470	410	34	36	24	33
volledig uit de uitkering ³⁾	360	270	50	30	3	3	3	3
volledig uit de uitkering en duurzame baan ⁴⁾	270	210	40	20	2	2	2	2
w.o. een startende baan met loonkostensubsidie ⁵⁾	30	20	0	0	0	0	0	0
w.v. geen startende baan	6 880	5 060	1 160	660	51	49	60	52
NUG	9 280	5 020	3 200	1 060	100	100	100	100
w.v. een startende baan ²⁾	5 390	2 930	1 900	550	58	58	59	52
w.o. duurzame baan	3 420	1 960	1 120	350	37	39	35	33
een startende baan met loonkostensubsidie ⁵⁾	250	110	130	20	3	2	4	2
w.o. duurzame baan	190	80	90	20	2	2	3	2
w.v. geen startende baan	3 890	2 090	1 300	500	42	42	41	48

1) Het gaat om uitkeringsperiodes lopend in 2007 waarbij de eerste re-integratieondersteuning gestart is in 2007. De uitkeringspositie is vastgesteld in de maand van het starten van re-integratieondersteuning.

2) Startende baan wil zeggen dat de persoon binnen 24 maanden na start van de re-integratieondersteuning een baan heeft gevonden. Tegelijkertijd kan er nog een uitkering lopend zijn.

3) Volledig uit de uitkering wordt een maand na de start van de eerste baan vastgesteld. NUG'gers die een baan vinden, stromen per definitie volledig uit de uitkering.

4) De groep 'volledig uit de uitkering en duurzame baan' maakt onderdeel uit van beide groepen. Een duurzame baan is een baan die ten minste zes maanden duurt. Voor volledig uit de uitkering zie voetnoot 3.

5) In de startmaand van de eerste baan na re-integratieondersteuning is loonkostensubsidie verstrekt.

Tabel IX

Gestarte trajecten vanuit de uitkering of NUG-periode van personen van 15-64 jaar naar baan- en uitkeringspositie en bemiddelbaar werk- en denkniveau, 2007

	Totaal ¹⁾	Bemiddelbaar werk- en denkniveau ⁶⁾					Totaal	Bemiddelbaar werk- en denkniveau				
		Geen basis- onderwijs	Basis- onderwijs/ vmbo	Mbo/havo/ vwo	Hbo/wo	Onbekend		Geen basis- onderwijs	Basis- onderwijs/ vmbo	Mbo/havo/ vwo	Hbo/wo	Onbekend
		%										
Totaal¹⁾	144 130	-	-	-	-	-	100	100	100	100	100	100
w.v. een startende baan ²⁾	80 520	-	-	-	-	-	56	-	-	-	-	-
w.o. duurzame baan	57 300	-	-	-	-	-	40	-	-	-	-	-
volledig uit de uitkering ³⁾	44 250	40	16 190	18 300	8 380	1 340	31	19	26	37	38	13
volledig uit de uitkering en duurzame baan ⁴⁾	35 120	30	12 130	14 820	7 110	1 030	24	15	19	30	32	10
w.o. een startende baan met loonkostensubsidie ⁵⁾	3 570	10	1 970	1 270	240	100	2	3	3	3	1	1
w.o. duurzame baan	3 020	10	1 660	1 060	210	80	2	3	3	2	1	1
volledig uit de uitkering ³⁾	2 740	0	1 490	980	200	70	2	2	2	2	1	1
volledig uit de uitkering en duurzame baan ⁴⁾	2 420	0	1 310	850	180	60	2	2	2	2	1	1
w.v. geen startende baan	63 610	-	-	-	-	-	44	-	-	-	-	-
WW-uitkering	72 040	30	23 950	30 380	16 300	1 380	100	100	100	100	100	100
w.v. een startende baan ²⁾	45 320	20	14 010	20 200	10 290	800	63	68	58	66	63	58
w.o. duurzame baan	34 310	20	10 150	15 360	8 150	640	48	44	42	51	50	47
volledig uit de uitkering ³⁾	27 140	10	7 540	12 300	6 750	540	38	35	31	40	41	39
volledig uit de uitkering en duurzame baan ⁴⁾	22 780	10	6 140	10 350	5 800	480	32	26	26	34	36	35
w.o. een startende baan met loonkostensubsidie ⁵⁾	330	.	160	140	30	0	0	.	1	0	0	0
w.o. duurzame baan	290	.	140	120	30	0	0	.	1	0	0	0
volledig uit de uitkering ³⁾	280	.	140	120	30	0	0	.	1	0	0	0
volledig uit de uitkering en duurzame baan ⁴⁾	250	.	120	100	30	0	0	.	1	0	0	0
w.v. geen startende baan	26 720	10	9 940	10 180	6 010	580	37	32	42	34	37	42
Bijstandsuitkering	49 340	-	-	-	-	-	100	100	100	100	100	100
w.v. een startende baan ²⁾	23 220	40	12 730	7 930	1 790	730	47	29	43	60	52	25
w.o. duurzame baan	15 010	20	7 970	5 250	1 280	480	30	18	27	39	37	16
volledig uit de uitkering ³⁾	11 360	20	6 050	3 980	930	390	23	14	20	30	27	13
volledig uit de uitkering en duurzame baan ⁴⁾	8 640	20	4 470	3 080	780	300	18	13	15	23	23	10
w.o. een startende baan met loonkostensubsidie ⁵⁾	2 960	10	1 660	1 040	190	70	6	4	6	8	5	3
w.o. duurzame baan	2 520	10	1 420	870	170	60	5	4	5	6	5	2
volledig uit de uitkering ³⁾	2 200	0	1 220	770	150	60	4	3	4	6	4	2
volledig uit de uitkering en duurzame baan ⁴⁾	1 970	0	1 090	680	140	50	4	3	4	5	4	2
w.v. geen startende baan	26 130	-	-	-	-	-	53	-	-	-	-	-
AO-uitkering	13 480	-	-	-	-	-	100	-	-	-	-	-
w.v. een startende baan ²⁾	6 600	-	-	-	-	-	49	-	-	-	-	-
w.o. duurzame baan	4 560	-	-	-	-	-	34	-	-	-	-	-
volledig uit de uitkering ³⁾	360	-	-	-	-	-	3	-	-	-	-	-
volledig uit de uitkering en duurzame baan ⁴⁾	270	-	-	-	-	-	2	-	-	-	-	-
w.o. een startende baan met loonkostensubsidie ⁵⁾	30	-	-	-	-	-	0	-	-	-	-	-
w.v. geen startende baan	6 880	-	-	-	-	-	51	-	-	-	-	-
NUG	9 280	-	-	-	-	-	100	100	100	100	100	100
w.v. een startende baan ²⁾	5 390	-	-	-	-	-	58	-	-	-	-	-
w.o. duurzame baan	3 420	-	-	-	-	-	37	-	-	-	-	-
een startende baan met loonkostensubsidie ⁵⁾	250	.	140	90	20	10	3	.	3	3	2	2
w.o. duurzame baan	190	.	100	70	20	10	2	.	2	2	1	2
w.v. geen startende baan	3 890	-	-	-	-	-	42	-	-	-	-	-

1) Het gaat om uitkeringsperiodes lopend in 2007 waarbij de eerste re-integratieondersteuning gestart is in 2007. De uitkeringspositie is vastgesteld in de maand van het starten van re-integratieondersteuning.

2) Startende baan wil zeggen dat de persoon binnen 24 maanden na start van de re-integratieondersteuning een baan heeft gevonden. Tegelijkertijd kan er nog een uitkering lopend zijn.

3) Volledig uit de uitkering wordt een maand na de start van de eerste baan vastgesteld. NUG'ers die een baan vinden, stromen per definitie volledig uit de uitkering.

4) De groep 'volledig uit de uitkering en duurzame baan' maakt onderdeel uit van beide groepen. Een duurzame baan is een baan die ten minste zes maanden duurt. Voor volledig uit de uitkering zie voetnoot 3.

5) In de startmaand van de eerste baan na re-integratieondersteuning is loonkostensubsidie verstrekt.

6) Het bemiddelbaar werk- en denkniveau is niet gepubliceerd als dit voor meer dan 5 procent van de registratieperiodes onbekend is.

Tabel X

Gestarte trajecten vanuit de uitkering of NUG-periode van personen van 15-64 jaar naar baan- en uitkeringspositie en registratieduur, 2007

	Totaal ¹⁾	Registratieduur ⁶⁾			Totaal	Registratieduur		
		0-12 maanden	13-24 maanden	meer dan 24 maanden		0-12 maanden	13-24 maanden	meer dan 24 maanden
					%			
Totaal¹⁾	144 130	100 080	10 760	33 290	100	100	100	100
w.v. een startende baan ²⁾	80 520	63 590	5 400	11 520	56	64	50	35
w.o. duurzame baan	57 300	45 390	3 720	8 190	40	45	35	25
volledig uit de uitkering ³⁾	44 250	37 560	2 450	4 240	31	38	23	13
volledig uit de uitkering en duurzame baan ⁴⁾	35 120	29 810	1 900	3 400	24	30	18	10
w.o. een startende baan met loonkostensubsidie ⁵⁾	3 570	2 220	430	920	2	2	4	3
w.o. duurzame baan	3 020	1 840	370	810	2	2	3	2
volledig uit de uitkering ³⁾	2 740	1 790	320	640	2	2	3	2
volledig uit de uitkering en duurzame baan ⁴⁾	2 420	1 540	280	590	2	2	3	2
w.v. geen startende baan	63 610	36 490	5 360	21 770	44	36	50	65
WW-uitkering	72 040	60 800	3 290	7 950	100	100	100	100
w.v. een startende baan ²⁾	45 320	40 600	1 670	3 040	63	67	51	38
w.o. duurzame baan	34 310	30 780	1 240	2 280	48	51	38	29
volledig uit de uitkering ³⁾	27 140	24 780	890	1 470	38	41	27	18
volledig uit de uitkering en duurzame baan ⁴⁾	22 780	20 820	730	1 230	32	34	22	15
w.o. een startende baan met loonkostensubsidie ⁵⁾	330	270	20	40	0	0	1	1
w.o. duurzame baan	290	230	20	40	0	0	0	1
volledig uit de uitkering ³⁾	280	230	20	40	0	0	0	0
volledig uit de uitkering en duurzame baan ⁴⁾	250	200	20	40	0	0	0	0
w.v. geen startende baan	26 720	20 190	1 620	4 910	37	33	49	62
Bijstandsuitkering	49 340	26 580	5 590	17 180	100	100	100	100
w.v. een startende baan ²⁾	23 220	15 550	2 720	4 950	47	58	49	29
w.o. duurzame baan	15 010	9 820	1 780	3 400	30	37	32	20
volledig uit de uitkering ³⁾	11 360	7 800	1 320	2 250	23	29	24	13
volledig uit de uitkering en duurzame baan ⁴⁾	8 640	5 820	1 010	1 810	18	22	18	11
w.o. een startende baan met loonkostensubsidie ⁵⁾	2 960	1 710	400	840	6	6	7	5
w.o. duurzame baan	2 520	1 430	350	750	5	5	6	4
volledig uit de uitkering ³⁾	2 200	1 330	290	580	4	5	5	3
volledig uit de uitkering en duurzame baan ⁴⁾	1 970	1 170	260	540	4	4	5	3
w.v. geen startende baan	26 130	11 030	2 870	12 230	53	42	51	71
AO-uitkering	13 480	4 690	1 430	7 360	100	100	100	100
w.v. een startende baan ²⁾	6 600	2 570	810	3 220	49	55	57	44
w.o. duurzame baan	4 560	1 690	570	2 310	34	36	40	31
volledig uit de uitkering ³⁾	360	110	40	210	3	2	3	3
volledig uit de uitkering en duurzame baan ⁴⁾	270	80	40	160	2	2	2	2
w.o. een startende baan met loonkostensubsidie ⁵⁾	30	10	0	10	0	0	0	0
w.v. geen startende baan	6 880	2 120	620	4 140	51	45	43	56
NUG	9 280	8 020	450	800	100	100	100	100
w.v. een startende baan ²⁾	5 390	4 870	200	310	58	61	45	39
w.o. duurzame baan	3 420	3 100	130	200	37	39	28	25
een startende baan met loonkostensubsidie ⁵⁾	250	220	10	20	3	3	3	2
w.o. duurzame baan	190	170	10	20	2	2	2	2
w.v. geen startende baan	3 890	3 150	250	490	42	39	55	61

1) Het gaat om uitkeringsperioden lopend in 2007 waarbij de eerste re-integratieondersteuning gestart is in 2007. De uitkeringspositie is vastgesteld in de maand van het starten van re-integratieondersteuning.

2) Startende baan wil zeggen dat de persoon binnen 24 maanden na start van de re-integratieondersteuning een baan heeft gevonden. Tegelijkertijd kan er nog een uitkering lopend zijn.

3) Volledig uit de uitkering wordt een maand na de start van de eerste baan vastgesteld. NUG'gers die een baan vinden, stromen per definitie volledig uit de uitkering.

4) De groep 'volledig uit de uitkering en duurzame baan' maakt onderdeel uit van beide groepen. Een duurzame baan is een baan die ten minste zes maanden duurt. Voor volledig uit de uitkering zie voetnoot 3.

5) In de startmaand van de eerste baan na re-integratieondersteuning is loonkostensubsidie verstrekt.

6) De duur in maanden vanaf de start van de uitkering of vanaf de inschrijving als werkzoekende NUG'ger tot de start van de re-integratieondersteuning.

Tabel XI.i

Gestarte banen vanuit een uitkering of NUG-periode van personen van 15-64 jaar naar geslacht, leeftijd, herkomstgroepering en registratieduur, 2010

	Totaal gestarte banen vanuit een uitkering of NUG																
	Zonder re-integratieondersteuning of loonkostensubsidie bij de start van de baan ¹⁾							Met loonkostensubsidie bij de start van de baan					Met re-integratieondersteuning en zonder loonkostensubsidie bij de start van de baan ¹⁾				
	Totaal	AO-uitkering ²⁾	WW-uitkering ²⁾	Bijstands-uitkering 15-26 jaar ²⁾	Bijstands-uitkering 27-64 jaar ²⁾	NUG 15-26 jaar ²⁾	NUG 27-64 jaar ²⁾	Totaal	Bijstands-uitkering 15-26 jaar ²⁾	Bijstands-uitkering 27-64 jaar ²⁾	Geen bijstands-uitkering ²⁾	Totaal	UWV AG-traject	UWV WW-traject	Gemeentelijk traject en bijstands-uitkering ³⁾	Gemeentelijk traject en geen bijstands-uitkering ³⁾	
Totaal	508 100	273 710	57 140	166 100	5 300	14 460	13 580	17 120	7 880	1 510	4 950	1 420	226 520	27 680	138 210	49 600	11 030
Geslacht																	
Mannen	294 170	155 990	31 740	96 260	2 900	7 040	8 520	9 540	5 170	1 030	3 130	1 020	133 010	16 510	83 250	26 470	6 780
Vrouwen	213 930	117 720	25 410	69 840	2 400	7 420	5 060	7 590	2 710	480	1 820	400	93 510	11 180	54 960	23 130	4 250
Leeftijd⁴⁾																	
15-22 jaar	51 850	29 790	7 790	10 940	2 420		8 640		780	550		230	21 290	4 870	8 830	5 610	1 980
23-26 jaar	59 090	31 530	3 700	20 160	2 810		4 860		1 140	930		210	26 430	2 800	14 110	7 580	1 940
27-44 jaar	233 790	121 640	13 140	87 120	70	9 400	90	11 820	4 090	20	3 420	650	108 070	11 300	66 590	25 260	4 930
45-54 jaar	108 670	55 800	14 320	34 350		3 320		3 810	1 400		1 160	240	51 470	6 460	34 810	8 570	1 630
55-64 jaar	54 240	34 510	17 740	13 530		1 750		1 490	460		370	90	19 270	2 260	13 870	2 590	550
Herkomstgroepering																	
Autochtonen	350 510	199 690	47 420	124 270	2 680	6 950	8 400	9 980	3 700	850	2 150	710	147 120	21 180	97 730	23 110	5 110
Niet-westerse allochtonen	103 010	44 790	5 000	23 340	2 190	5 830	3 900	4 530	3 280	540	2 170	580	54 930	4 010	24 970	21 240	4 720
Westerse allochtonen	54 590	29 230	4 730	18 500	420	1 680	1 290	2 610	900	120	640	140	24 460	2 500	15 510	5 250	1 210
Registratieduur uitkering en NUG																	
0-12 maanden	366 570	206 670	9 180	154 760	4 450	8 120	13 490	16 670	4 570	1 090	2 230	1 260	155 330	11 150	107 990	26 140	10 050
13-24 maanden	57 150	16 330	4 910	8 320	590	2 150	80	290	1 490	300	1 100	80	39 330	6 550	23 820	8 530	430
Meer dan 24 maanden	84 380	50 710	43 050	3 030	260	4 190	10	160	1 820	120	1 620	80	31 860	9 980	6 390	14 930	560

1) Re-integratieondersteuning (trajecten) in de 12 maanden voorafgaand aan en/of gelijktijdig met het starten van de baan.

2) Uitkeringspositie in de maand voorafgaand aan de baan.

3) Uitkeringspositie in de 12 maanden voor het starten van de baan.

4) Omdat de leeftijd 1 maand later is vastgesteld dan de uitkeringspositie, kan de leeftijd van 27 jaar soms voorkomen in de categorie Bijstands-uitkering 15-26 jaar.

Tabel XI.ii

Gestarte banen vanuit een uitkering of NUG-periode van personen van 15-64 jaar die volledig uit de uitkering of NUG stromen naar geslacht, leeftijd, herkomstgroepering en registratieduur, 2010

	Totaal gestarte banen vanuit een uitkering of NUG																
	Zonder re-integratieondersteuning of loonkostensubsidie bij de start van de baan ¹⁾						Met loonkostensubsidie bij de start van de baan				Met re-integratieondersteuning en zonder loonkostensubsidie bij de start van de baan ¹⁾						
	Totaal	AO-uitkering ²⁾	WW-uitkering ²⁾	Bijstands-uitkering 15-26 jaar ²⁾	Bijstands-uitkering 27-64 jaar ²⁾	NUG 15-26 jaar ²⁾	NUG 27-64 jaar ²⁾	Totaal	Bijstands-uitkering 15-26 jaar ²⁾	Bijstands-uitkering 27-64 jaar ²⁾	Geen bijstands-uitkering ²⁾	Totaal	UWV AG-traject	UWV WW-traject	Gemeente-lijk traject en bijstands-uitkering ³⁾	Gemeente-lijk traject en geen bijstands-uitkering ³⁾	
Totaal	258 570	140 850	1 160	102 990	2 240	3 770	13 580	17 120	6 540	1 210	3 980	1 350	111 180	5 800	79 200	17 930	8 260
Geslacht																	
Mannen	159 720	85 040	730	62 600	1 300	2 350	8 520	9 540	4 550	870	2 710	970	70 130	3 660	49 990	11 350	5 130
Vrouwen	98 850	55 810	430	40 380	930	1 420	5 060	7 590	1 990	350	1 270	370	41 050	2 140	29 210	6 570	3 120
Leeftijd⁴⁾																	
15-22 jaar	30 260	18 090	110	8 320	1 020		8 640		660	450		210	11 510	260	6 880	2 580	1 790
23-26 jaar	36 770	20 420	90	14 300	1 170		4 860		960	750		210	15 390	430	10 070	3 250	1 640
27-44 jaar	130 250	70 920	210	56 050	40	2 710	90	11 820	3 370	20	2 730	610	55 960	3 300	40 390	8 730	3 540
45-54 jaar	46 230	23 330	130	18 620		770		3 810	1 170		940	230	21 730	1 400	16 620	2 680	1 040
55-64 jaar	14 610	7 630	150	5 700		290		1 490	390		300	90	6 590	400	5 250	700	250
Herkomstgroepering																	
Autochtonen	178 050	101 420	970	78 910	1 240	1 930	8 400	9 980	3 070	700	1 720	650	73 570	4 230	56 940	8 830	3 580
Niet-westerse allochtonen	51 750	23 490	70	12 800	800	1 390	3 900	4 530	2 740	430	1 740	570	25 510	1 000	13 490	7 260	3 760
Westerse allochtonen	28 770	15 940	120	11 270	200	450	1 290	2 610	730	90	520	130	12 100	570	8 780	1 840	920
Registratieduur uitkering en NUG																	
0-12 maanden	230 850	134 620	280	99 490	1 980	2 700	13 490	16 670	4 090	910	1 930	1 250	92 140	4 220	67 770	12 190	7 950
13-24 maanden	19 290	4 060	90	2 920	190	500	80	290	1 170	230	880	60	14 060	1 260	9 930	2 630	240
Meer dan 24 maanden	8 440	2 170	780	580	60	570	10	160	1 280	80	1 170	40	4 980	320	1 500	3 100	60

1) Re-integratieondersteuning (trajecten) in de 12 maanden voorafgaand aan en/of gelijktijdig met het starten van de baan.

2) Uitkeringspositie in de maand voorafgaand aan de baan.

3) Uitkeringspositie in de 12 maanden voor het starten van de baan.

4) Omdat de leeftijd 1 maand later is vastgesteld dan de uitkeringspositie, kan de leeftijd van 27 jaar soms voorkomen in de categorie Bijstands-uitkering 15-26 jaar.

Tabel XII.i

Gestarte banen vanuit een uitkering of NUG-periode van personen van 15-64 jaar naar geslacht, leeftijd, herkomstgroepering en registratieduur, 2009

	Totaal gestarte banen vanuit een uitkering of NUG								Met loonkostensubsidie bij de start van de baan				Met re-integratieondersteuning zonder loonkostensubsidie bij de start van de baan ¹⁾				
	Zonder re-integratieondersteuning of loonkostensubsidie bij de start van de baan ¹⁾																
	Totaal	AO- uitkering ²⁾	WW- uitkering ²⁾	Bijstands- uitkering 15-26 jaar ²⁾	Bijstands- uitkering 27-64 jaar ²⁾	NUG 15-26 jaar ²⁾	NUG 27-64 jaar ²⁾	Totaal	Bijstands- uitkering 15-26 jaar ²⁾	Bijstands- uitkering 27-64 jaar ²⁾	Geen bijstands- uitkering ²⁾	Totaal	UWV AG- traject	UWV WW- traject	Gemeente- lijk traject en bijstands- uitkering ³⁾	Gemeente- lijk traject en geen bijstands- uitkering ³⁾	
Totaal	357 220	171 510	37 110	93 960	4 050	10 710	11 200	14 480	8 240	1 170	5 270	1 800	177 480	19 710	117 340	33 180	7 250
Geslacht																	
Mannen	202 740	98 380	21 090	54 830	2 050	5 260	7 040	8 110	5 090	730	3 080	1 280	99 270	11 000	67 470	16 420	4 380
Vrouwen	154 490	73 130	16 020	39 130	2 000	5 450	4 160	6 380	3 150	440	2 190	520	78 210	8 710	49 860	16 760	2 870
Leeftijd⁴⁾																	
15-22 jaar	40 690	23 350	6 040	8 360	1 730		7 220		630	370		260	16 710	3 590	9 240	2 560	1 320
23-26 jaar	42 250	21 940	2 460	13 390	2 240		3 850		1 040	770		270	19 280	1 940	12 140	4 180	1 020
27-44 jaar	167 650	76 350	9 490	49 500	90	7 100	130	10 040	4 160	30	3 340	780	87 150	8 180	57 370	18 180	3 420
45-54 jaar	72 950	31 560	8 910	16 870		2 480		3 300	1 780		1 440	350	39 610	4 730	27 260	6 480	1 130
55-64 jaar	33 200	17 850	9 750	5 830		1 130		1 140	630		490	140	14 730	1 270	11 320	1 780	360
Herkomstgroepering																	
Autochtonen	239 250	122 000	30 440	69 920	1 990	4 730	6 720	8 200	3 750	580	2 370	810	113 500	14 900	81 080	14 460	3 060
Niet-westerse allochtonen	79 210	31 310	3 570	13 600	1 720	4 760	3 460	4 190	3 600	500	2 300	810	44 300	2 990	22 820	15 110	3 370
Westerse allochtonen	38 770	18 210	3 110	10 430	340	1 220	1 020	2 100	880	100	610	180	19 680	1 820	13 440	3 610	810
Registratieduur uitkering en NUG																	
0-12 maanden	268 240	131 440	5 970	91 130	3 390	5 730	11 120	14 090	4 820	820	2 340	1 660	131 980	8 040	102 040	15 310	6 590
13-24 maanden	26 040	7 240	3 510	1 520	440	1 380	70	310	1 070	180	820	70	17 730	3 280	9 270	4 950	240
Meer dan 24 maanden	62 940	32 830	27 630	1 300	220	3 590	0	80	2 350	170	2 110	70	27 760	8 390	6 030	12 920	420
Duurzaamheid																	
Duurzaam	280 950	136 910	28 420	79 820	2 490	7 450	7 650	11 080	7 190	990	4 690	1 500	136 850	14 690	93 920	23 230	5 010
Niet duurzaam	76 270	34 600	8 690	14 130	1 560	3 260	3 550	3 410	1 050	170	580	300	40 620	5 020	23 410	9 950	2 240

1) Re-integratieondersteuning (trajecten) in de 12 maanden voorafgaand aan en/of gelijktijdig met het starten van de baan.

2) Uitkeringspositie in de maand voorafgaand aan de baan.

3) Uitkeringspositie in de 12 maanden voor het starten van de baan.

4) Omdat de leeftijd 1 maand later is vastgesteld dan de uitkeringspositie, kan de leeftijd van 27 jaar soms voorkomen in de categorie Bijstands-uitkering 15-26 jaar.

Tabel XII.ii

Gestarte banen vanuit een uitkering of NUG-periode van personen van 15-64 jaar die volledig uit de uitkering of NUG stromen naar geslacht, leeftijd, herkomstgroepering en registratieduur, 2009

	Totaal gestarte banen vanuit een uitkering of NUG																
	Zonder re-integratieondersteuning of loonkostensubsidie bij de start van de baan ¹⁾							Met loonkostensubsidie bij de start van de baan					Met re-integratieondersteuning en zonder loonkostensubsidie bij de start van de baan ¹⁾				
	Totaal	AO-uitkering ²⁾	WW-uitkering ²⁾	Bijstands-uitkering 15-26 jaar ²⁾	Bijstands-uitkering 27-64 jaar ²⁾	NUG 15-26 jaar ²⁾	NUG 27-64 jaar ²⁾	Totaal	Bijstands-uitkering 15-26 jaar ²⁾	Bijstands-uitkering 27-64 jaar ²⁾	Geen bijstands-uitkering ²⁾	Totaal	UWV AG-traject	UWV WW-traject	Gemeentelijk traject en bijstands-uitkering ³⁾	Gemeentelijk traject en geen bijstands-uitkering ³⁾	
Totaal	183 810	88 260	840	57 000	1 550	3 190	11 200	14 480	6 750	930	4 130	1 690	88 800	3 950	66 310	13 190	5 340
Geslacht																	
Mannen	109 050	52 310	570	33 890	860	1 850	7 040	8 110	4 430	610	2 590	1 220	52 310	2 270	39 150	7 590	3 300
Vrouwen	74 760	35 950	270	23 110	690	1 350	4 160	6 380	2 320	310	1 540	470	36 480	1 680	27 160	5 600	2 040
Leeftijd⁴⁾																	
15-22 jaar	23 840	13 700	100	5 740	630		7 220		540	290		240	9 600	210	7 070	1 190	1 140
23-26 jaar	25 240	13 330	60	8 550	880		3 850		870	610		250	11 050	300	8 130	1 830	790
27-44 jaar	91 680	43 400	160	30 770	40	2 250	130	10 040	3 350	20	2 590	740	44 940	2 200	33 180	7 090	2 470
45-54 jaar	32 410	13 330	120	9 200		710		3 300	1 450		1 130	320	17 620	1 000	13 400	2 480	750
55-64 jaar	10 330	4 200	90	2 740		230		1 140	550		420	130	5 580	250	4 530	610	200
Herkomstgroepering																	
Autochtonen	121 690	61 350	680	43 500	820	1 430	6 720	8 200	3 090	460	1 890	740	57 250	2 790	46 590	5 770	2 100
Niet-westerse allochtonen	41 670	17 110	80	7 380	600	1 400	3 460	4 190	2 930	390	1 770	780	21 630	770	12 240	5 980	2 640
Westerse allochtonen	20 450	9 800	70	6 120	130	370	1 020	2 100	720	80	470	170	9 920	400	7 480	1 450	600
Registratieduur uitkering en NUG																	
0-12 maanden	166 460	85 070	220	56 200	1 380	2 060	11 120	14 090	4 230	670	1 970	1 590	77 160	3 110	61 210	7 700	5 150
13-24 maanden	8 100	1 440	60	490	120	390	70	310	810	140	620	60	5 860	450	3 540	1 730	150
Meer dan 24 maanden	9 250	1 760	560	310	50	750	0	80	1 710	120	1 550	40	5 780	400	1 570	3 770	50
Duurzaamheid																	
Duurzaam	156 950	75 460	630	52 290	1 210	2 610	7 650	11 080	6 110	830	3 870	1 410	75 380	3 320	57 650	10 690	3 720
Niet duurzaam	26 860	12 800	210	4 710	340	590	3 550	3 410	640	100	260	280	13 420	630	8 650	2 510	1 630

1) Re-integratieondersteuning (trajecten) in de 12 maanden voorafgaand aan en/of gelijktijdig met het starten van de baan.

2) Uitkeringspositie in de maand voorafgaand aan de baan.

3) Uitkeringspositie in de 12 maanden voor het starten van de baan.

4) Omdat de leeftijd 1 maand later is vastgesteld dan de uitkeringspositie, kan de leeftijd van 27 jaar soms voorkomen in de categorie Bijstands-uitkering 15-26 jaar.

Tabel XIII.i

Beëindigde loonkostensubsidies van personen van 15-64 jaar, naar arbeidssituatie, geslacht, leeftijd, herkomstgroepering, bemiddelbaar werk- en denkniveau en duur loonkostensubsidie, 2010

	Totaal beëindigde loonkostensubsidies		
	Eén maand na beëindiging loonkostensubsidie		
	Werkzaam	Niet werkzaam	
Totaal	17 690	7 720	9 970
Geslacht			
Mannen	11 200	4 870	6 330
Vrouwen	6 500	2 850	3 650
Leeftijd			
15-22 jaar	1 380	670	710
23-26 jaar	2 050	940	1 110
27-44 jaar	8 770	3 790	4 980
45-54 jaar	3 980	1 680	2 310
55-64 jaar	1 510	640	870
Herkomstgroepering			
Autochtonen	8 080	3 750	4 330
Westerse allochtonen	1 820	840	980
Niet-westers allochtonen	7 790	3 130	4 660
Bemiddelbaar werk- en denkniveau			
Onbekend	900	540	360
Basisonderwijs/VMBO	8 890	3 660	5 230
Mbo/havo/vwo	6 570	2 910	3 650
Hbo/wo	1 330	600	730
Duur loonkostensubsidie			
0-12 maanden	10 550	4 850	5 700
13-24 maanden	4 850	1 780	3 080
Meer dan 24 maanden	2 290	1 090	1 200

Tabel XIII.ii

Beëindigde loonkostensubsidies van personen van 15-64 jaar die volledig uit de uitkering of NUG stromen, naar arbeidssituatie, geslacht, leeftijd, herkomstgroepering, bemiddelbaar werk- en denkniveau en duur loonkostensubsidie, 2010

	Totaal beëindigde loonkostensubsidies		
	Eén maand na beëindiging loonkostensubsidie		
	Werkzaam	Niet werkzaam	
Totaal	8 960	6 240	2 720
Geslacht			
Mannen	5 960	4 080	1 880
Vrouwen	3 000	2 160	840
Leeftijd			
15-22 jaar	950	600	350
23-26 jaar	1 180	780	400
27-44 jaar	4 290	3 020	1 280
45-54 jaar	1 820	1 310	520
55-64 jaar	720	540	180
Herkomstgroepering			
Autochtonen	4 310	3 060	1 250
Westerse allochtonen	940	670	270
Niet-westers allochtonen	3 710	2 520	1 200
Bemiddelbaar werk- en denkniveau			
Onbekend	670	490	180
Basisonderwijs/VMBO	4 370	2 920	1 440
Mbo/havo/vwo	3 240	2 330	900
Hbo/wo	690	500	190
Duur loonkostensubsidie			
0-12 maanden	5 680	3 950	1 730
13-24 maanden	2 050	1 370	690
Meer dan 24 maanden	1 230	930	300

Tabel XIV.i

Beëindigde loonkostensubsidies van personen van 15-64 jaar, naar arbeidssituatie, geslacht, leeftijd, herkomstgroepering, bemiddelbaar werk- en denkniveau, duur loonkostensubsidie en duurzaamheid, 2009

	Totaal beëindigde loonkostensubsidies		
	Eén maand na beëindiging loonkostensubsidie		
	Werkzaam	Niet werkzaam	
Totaal	14 350	7 280	7 070
Geslacht			
Mannen	8 370	4 080	4 300
Vrouwen	5 980	3 200	2 770
Leeftijd			
15-22 jaar	810	400	420
23-26 jaar	1 400	660	740
27-44 jaar	7 150	3 560	3 580
45-54 jaar	3 600	1 870	1 730
55-64 jaar	1 400	790	610
Herkomstgroepering			
Autochtonen	6 940	3 660	3 280
Westerse allochtonen	1 650	860	790
Niet-westers allochtonen	5 760	2 760	2 990
Bemiddelbaar werk- en denkniveau			
Onbekend	1 250	910	340
Basisonderwijs/VMBO	7 020	3 340	3 680
Mbo/havo/vwo	4 910	2 430	2 480
Hbo/wo	1 170	600	570
Duur loonkostensubsidie			
0-12 maanden	8 030	3 990	4 040
13-24 maanden	4 090	1 950	2 140
Meer dan 24 maanden	2 230	1 340	890
Duurzaamheid			
Duurzaam	6 056	5 875	181
Niet duurzaam	8 294	1 406	6 888

Tabel XIV.ii

Beëindigde loonkostensubsidies van personen van 15-64 jaar die volledig uit de uitkering of NUG stromen, naar arbeidssituatie, geslacht, leeftijd, herkomstgroepering, bemiddelbaar werk- en denkniveau, duur loonkostensubsidie en duurzaamheid, 2009

	Totaal beëindigde loonkostensubsidies		
	Eén maand na beëindiging loonkostensubsidie		
	Werkzaam	Niet werkzaam	
Totaal	8 220	5 950	2 270
Geslacht			
Mannen	4 990	3 480	1 500
Vrouwen	3 240	2 460	770
Leeftijd			
15-22 jaar	580	330	250
23-26 jaar	900	560	340
27-44 jaar	3 960	2 860	1 100
45-54 jaar	1 990	1 540	450
55-64 jaar	790	660	130
Herkomstgroepering			
Autochtonen	4 030	2 990	1 040
Westerse allochtonen	970	730	250
Niet-westers allochtonen	3 220	2 230	990
Bemiddelbaar werk- en denkniveau			
Onbekend	1 010	820	190
Basisonderwijs/VMBO	3 860	2 670	1 200
Mbo/havo/vwo	2 720	1 980	750
Hbo/wo	630	490	140
Duur loonkostensubsidie			
0-12 maanden	4 690	3 240	1 460
13-24 maanden	2 130	1 560	570
Meer dan 24 maanden	1 400	1 150	250
Duurzaamheid			
Duurzaam	5 020	4 960	60
Niet duurzaam	3 200	990	2 210