

Jongeren met een tijdelijk contract in 2009 en 2010

10



Martine de Mooij
Vinodh Lalta
Sita Tan

Verklaring van tekens

.	=	gegevens ontbreken
*	=	voorlopig cijfer
**	=	nader voorlopig cijfer
x	=	geheim
–	=	nihil
–	=	(indien voorkomend tussen twee getallen) tot en met
o (o,o)	=	het getal is kleiner dan de helft van de gekozen eenheid
niets (blank)	=	een cijfer kan op logische gronden niet voorkomen
2010–2011	=	2010 tot en met 2011
2010/2011	=	het gemiddelde over de jaren 2010 tot en met 2011
2010/'11	=	oogstjaar, boekjaar, schooljaar enz., beginnend in 2010 en eindigend in 2011
2008/'09–	=	
2010/'11	=	oogstjaar, boekjaar enz., 2008/'09 tot en met 2010/'11

In geval van afronding kan het voorkomen dat het weergegeven totaal niet overeenstemt met de som van de getallen.

Colofon

Uitgever

Centraal Bureau voor de Statistiek
Henri Faasdreef 312
2492 JP Den Haag

Prepress

Centraal Bureau voor de Statistiek
Grafimedia

Omslag

Telldesign, Rotterdam

Inlichtingen

Tel. (088) 570 70 70
Fax (070) 337 59 94
Via contactformulier:
www.cbs.nl/infoservice

Bestellingen

E-mail: verkoop@cbs.nl
Fax (045) 570 62 68

Internet

www.cbs.nl

ISSN: 1877–3028

© Centraal Bureau voor de Statistiek,
Den Haag/Heerlen, 2011.
Verveelvoudiging is toegestaan,
mits het CBS als bron wordt vermeld.

Inleiding

De minister van Sociale Zaken en Werkgelegenheid (SZW) heeft aan de Eerste Kamer toegezegd om inzicht te bieden in het aantal jongeren dat vanuit een tijdelijk contract werk verloren heeft.

Het Centrum voor Beleidsstatistiek van het Centraal Bureau voor de Statistiek (CBS-CvB) heeft daarom in opdracht van het ministerie van SZW cijfers samengesteld die inzicht geven in het aantal jongeren dat in 2009 en 2010 vanuit een tijdelijk contract werk verloren heeft. Daarbij gaat het specifiek om jongeren die op 1 januari een leeftijd hadden van 15 tot en met 26 jaar en een tijdelijke baan van 20 uur of meer per week. Door alleen naar banen van minimaal 20 uur te kijken, zijn bijbanen zoveel mogelijk uitgesloten. De jongeren met een tijdelijke baan van 20 uur of meer worden de rest van het jaar gevolgd en aan het einde van elk kwartaal wordt vastgesteld of zij werkzaam zijn in loondienst voor minimaal 20 uur per week of niet. Voor de werkzame jongeren wordt verder bepaald of zij een vast of tijdelijk contract hebben en voor de niet-werkzame jongeren of zij onderwijs volgen of niet.

Het CBS heeft dit onderzoek uitgevoerd voor de jaren 2009 en 2010. Omdat de resultaten van beide jaren sterk vergelijkbaar zijn, bespreken we in dit rapport alleen de uitkomsten van 2010. De cijfers over 2009 zijn terug te vinden in stroomschema 1 en de samenvattende tabel in de tabellenset.

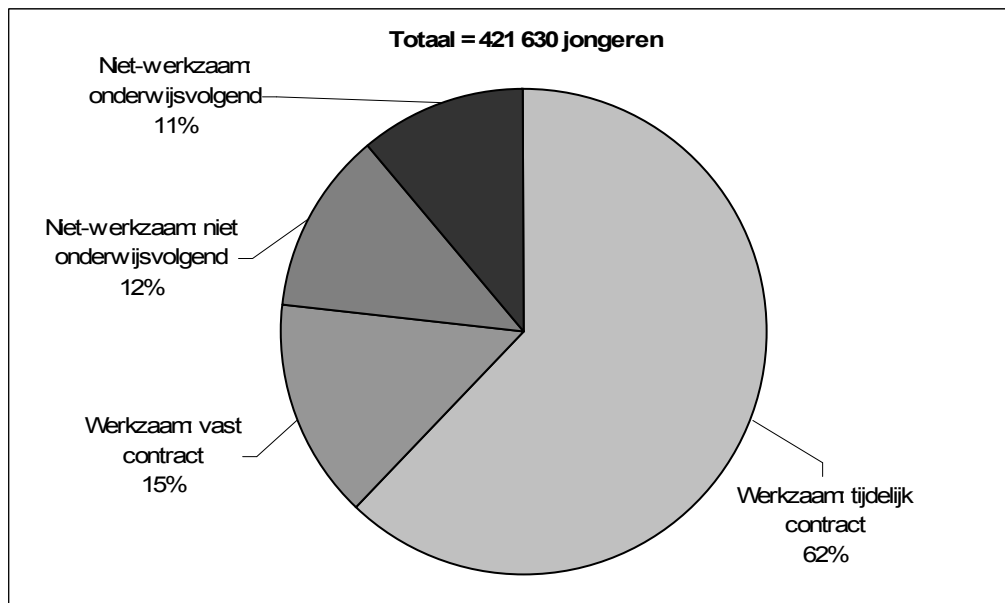
Uitkomsten

Op 1 januari 2010 hadden 422 duizend jongeren een tijdelijk contract en werkten minimaal 20 uur per week. Aan het eind van 2010 heeft 15 procent van deze jongeren inmiddels een contract voor onbepaalde tijd, terwijl 62 procent van de jongeren nog altijd werkt met een tijdelijk contract (figuur 1). Het kan hierbij gaan om een tijdelijk contract bij hetzelfde bedrijf, maar ook om een tijdelijk contract bij een nieuwe werkgever.

Kwart jongeren na een jaar niet meer werkzaam

De overige 23 procent is eind 2010 niet meer werkzaam. Dit hoeft overigens niet te betekenen dat deze jongeren werkloos zijn: mogelijk werken zij nog wel, maar dan in een bijbaan van minder dan 20 uur per week of in een eigen bedrijf. Een andere optie is dat de jongeren zijn gestopt met werken om met een opleiding te beginnen. Iets minder dan de helft van de jongeren die eind december 2010 niet werkzaam zijn, volgt onderwijs. Het gaat hierbij om door de overheid gefinancierde opleidingen; of jongeren zonder baan deelnemen aan particulier onderwijs, is niet bekend.

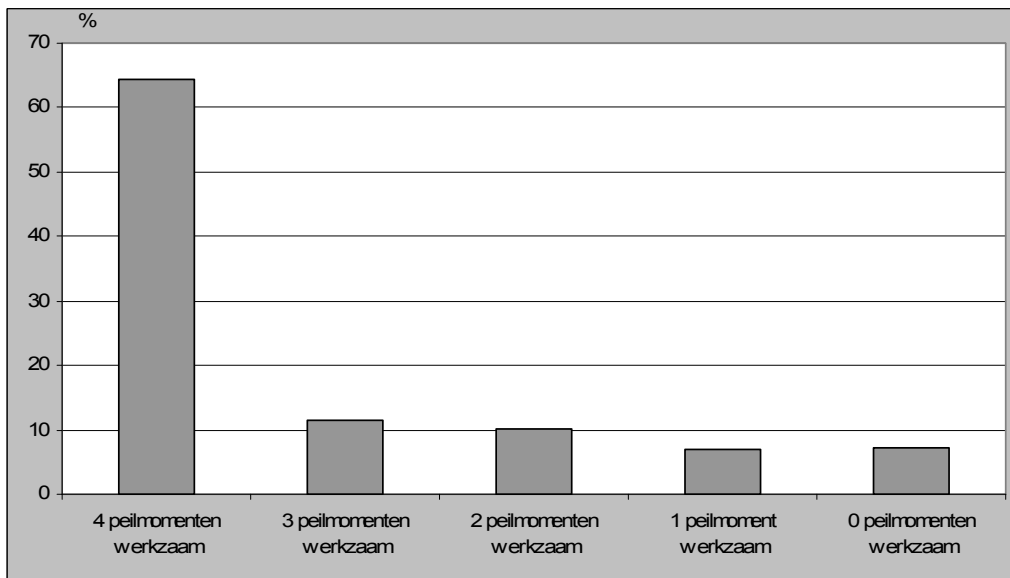
1. Jongeren met tijdelijk contract op 1 januari 2010 naar baanstatus op 31 december 2010



Twee derde van de jongeren werkt het hele jaar

Van de jongeren die begin 2010 een tijdelijk contract hadden, heeft 64 procent aan het eind van elk kwartaal een baan (figuur 2). Jongeren die op twee of drie peilmomenten werk hebben, maken samen ruim 20 procent uit. Jongeren die op één peilmoment werkzaam zijn, vormen 7 procent van de populatie, ongeveer evenveel als de jongeren die alleen op 1 januari een baan hadden.

2. Jongeren met tijdelijk contract op 1 januari 2010 naar aantal peilmomenten waarop ze werkzaam zijn

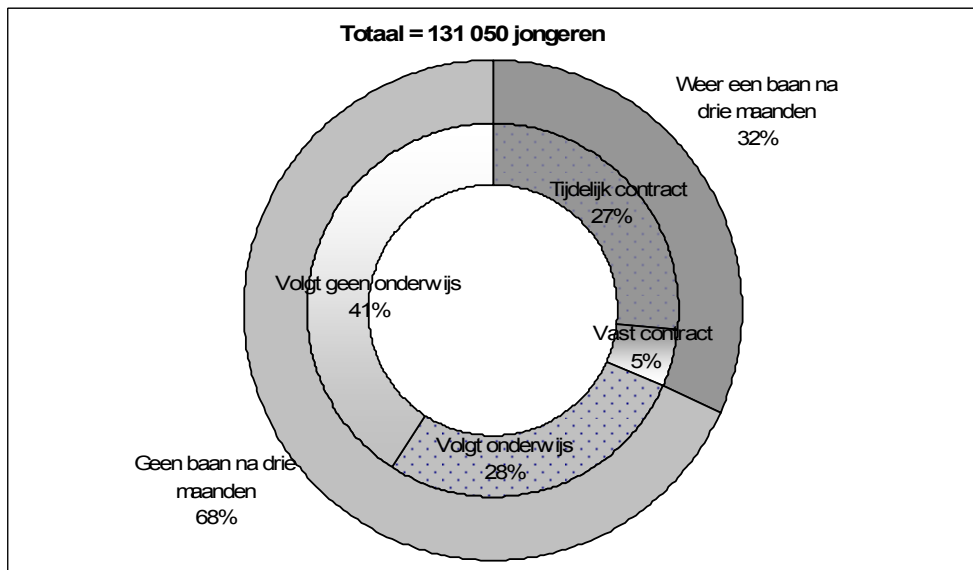


Na baanverlies vindt een derde binnen drie maanden weer werk

Tot en met september 2010 verliezen 131 duizend jongeren hun tijdelijke baan, bijna een derde van de jongeren die begin dat jaar nog een tijdelijk contract hadden. 32 procent van deze jongeren vindt na drie maanden een andere baan. Voor het overgrote deel gaat het daarbij om een tijdelijk contract. Verder zien we dat 28 procent van de jongeren die hun baan verliezen, een kwartaal later onderwijs volgt.

De resterende 41 procent heeft na drie maanden nog geen andere baan en volgt ook geen onderwijs. Het kan hier gaan om werkzoekende jongeren, maar ook om jongeren die minder dan 20 uur per week zijn gaan werken of een eigen bedrijf hebben opgericht.

3. Baanstatus na drie maanden van jongeren die hun tijdelijke baan hebben verloren



Beschrijving van het onderzoek

Populatie

De populatie bestaat uit jongeren van 15-26 jaar met een baan van 20 uur of meer per week en een tijdelijk contract op 1 januari 2009 (stroomschema 1) of 1 januari 2010 (stroomschema 2). Deze cohorten worden gedurende het jaar gevolgd. Dit betekent dat de populatie het hele jaar niet verandert.

Door de urengrens van 20 uur per week sluiten we de groep jongeren met een bijbaan zo veel mogelijk uit.

Onderzoeksmethode

De polisadministratie vormt de basis van het onderzoek. Deze registratie bevat alle banen van werknemers in Nederland en enkele kenmerken van de baan. Op basis hiervan is de populatie op 1 januari bepaald. Voor deze populatie is aan het einde van ieder kwartaal vastgesteld of de jongeren werkzaam zijn in een baan van 20 uur

of meer of niet. Voor de werkzame personen is daarbij bepaald of het gaat om een vast of een tijdelijk contract, terwijl voor de niet-werkzame personen is bepaald of ze onderwijs volgen. Hiertoe is informatie toegevoegd uit het SSB op basis van de onderwijsregistraties. Demografische kenmerken zijn toegevoegd op basis van de gemeentelijke basisadministratie.

Bronnen

Sociaal Statistisch Bestand (SSB)

Het SSB is een stelsel van registers en enquêtes, die op persoonsniveau aan elkaar gekoppeld zijn. Per jaargang worden meer dan 50 registers gebruikt. Deze registers hebben betrekking op verschillende aspecten van de Nederlandse samenleving, zoals banen, uitkeringen, woningen en onderwijs. De populatie van het SSB bestaat uit alle personen die in Nederland wonen en personen die niet in Nederland wonen maar wel in Nederland werken of een uitkering dan wel pensioen vanuit Nederland ontvangen.

Voor dit onderzoek zijn baangegevens over 2009 uit het SSB gebruikt. Dit betreft door het CBS gecorrigeerde cijfers op basis van de polisadministratie. Daarnaast zijn gegevens gebruikt op basis van de onderwijsregistraties.

Polisadministratie

De loonaangifte bevat gegevens over inkomstenverhoudingen (uit de loonadministratie) van werkgevers en andere inhoudingsplichtigen. De Belastingdienst ontvangt de loonaangifte. Het Uitvoeringsinstituut Werknemersverzekeringen (UWV) maakt daar de polisadministratie van. In dit onderzoek is gebruik gemaakt van de nog niet door het CBS gecorrigeerde maandbestanden over 2010, met daarin alle banen die op enig moment in de desbetreffende maand bestaan.

Gemeentelijke Basisadministratie (GBA)

De GBA is een geautomatiseerd persoonsregistratiesysteem van de gemeenten en in werking sinds 1 oktober 1994. In principe staan alle inwoners van een gemeente in de basisadministratie ingeschreven. Gegevens als geboortedatum, geslacht, geboorteland en woonplaats worden in de GBA geregistreerd.

Opmerkingen bij de tabellen

- Alle aantallen zijn afgerond op tientallen.
- De cijfers zijn gebaseerd op voorlopige baangegevens. De baangegevens van 2009 zijn voorlopige gegevens uit het Sociaal Statistisch Bestand (SSB). In tegenstelling tot de definitieve gegevens zijn deze nog niet consistent gemaakt met overige gegevens in het SSB. Wel zijn inconsistenties in de polisadministratiegegevens zoveel mogelijk verwijderd. De baangegevens van 2010 zijn direct ontleend aan de maandbestanden van de loonaangifte. Inconsistenties in de polisadministratiegegevens zijn

hier nog niet verwijderd en nagekomen informatie is nog niet verwerkt. Omdat de baangegevens van 2009 en 2010 uit een verschillende bron komen, zijn ze niet zonder meer vergelijkbaar.

- Bij het bepalen of een persoon onderwijs volgt, is alleen gekeken naar de door het ministerie van OCW of het ministerie van LNV bekostigde opleidingen, Dit betekent dat onder andere het particulier onderwijs niet wordt meegenomen, wat leidt tot een onderschatting van het aantal onderwijsvolgenden.
- Of een persoon onderwijs volgt, kan uitsluitend bepaald worden op 1 oktober. Voor dit onderzoek is aangenomen dat wanneer een persoon op 1 oktober ingeschreven staat aan een onderwijsinstelling, hij of zij dat hele schooljaar onderwijs volgt. Voor de peilmomenten 31 maart en 30 juni betekent dit 1 oktober van het voorgaande jaar en voor 30 september en 31 december betekent dit 1 oktober van het lopende jaar. Er wordt dus geen rekening gehouden met personen die na 1 oktober in- of uitstromen. Uit een vergelijking van de onderwijsinschrijving op 1 oktober met studiefinancieringsgegevens blijkt dat het effect van schooluitval gedurende een schooljaar beperkt is op de cijfers.
- Zodra een persoon 27 jaar wordt, valt deze buiten de tijdelijke regeling. Desondanks worden personen die op 1 januari 26 jaar zijn en dus gedurende het jaar 27 worden wél het gehele jaar meegenomen in de cijfers. Dit om aan te sluiten bij andere publicaties over jongeren van 15 tot en met 26 jaar.

Toelichting bij de gebruikte begrippen

Baansituatie na tijdelijk contract – Voor personen die niet op alle peilmomenten een tijdelijk contract hebben, is bepaald wat de baansituatie na het tijdelijke contract is. Een persoon heeft een *vast contract na een tijdelijk contract*, wanneer hij of zij op een peilmoment een tijdelijk contract heeft en op het daaropvolgende peilmoment een vast contract. Een persoon heeft *geen baan na een tijdelijk contract*, wanneer hij of zij op een peilmoment een tijdelijk contract heeft en op het daaropvolgende peilmoment geen baan heeft. Deze persoon kan op een later peilmoment wel een baan hebben. Alleen de eerste overgang vanuit een tijdelijk contract wordt meegenomen.

Onderwijsvolgend – Een persoon is *onderwijsvolgend* als hij op 1 oktober van het desbetreffende schooljaar geregistreerd is aan een door het ministerie van OCW of het ministerie van LNV bekostigde opleiding. Hierbij gaat het om voortgezette onderwijs, mbo, hbo, universiteit of Voortgezet Algemeen Volwassen Onderwijs (VAVO). Personen van 4 tot en met 16 jaar worden vrijwel altijd als onderwijsvolgend beschouwd. Een uitzondering hierop betreft de (voortijdig) schoolverlaters uit het voorafgaande schooljaar. Dit houdt in dat 4- tot en met 16-jarigen, die in het betreffende schooljaar niet voorkomen in de diverse onderwijsregistraties, maar in het voorafgaande jaar wel (en dus (voortijdig) zijn uitgestroomd), NIET onderwijsvolgend zijn. Dit betekent dat schoolverlaters die *langer dan één jaar* niet voorkomen in de onderwijsregisters wél als scholier/student

worden gezien. Dit zal enige overschatting van het aantal scholieren/studenten in deze leeftijdscategorie tot gevolg hebben.

Tijdelijk contract – Een persoon heeft een *tijdelijk contract* als hij of zij volgens de polisadministratie een contract voor bepaalde tijd heeft.

Vast contract – Een persoon heeft een *vast contract* als hij of zij volgens de polisadministratie een contract voor onbepaalde tijd heeft.

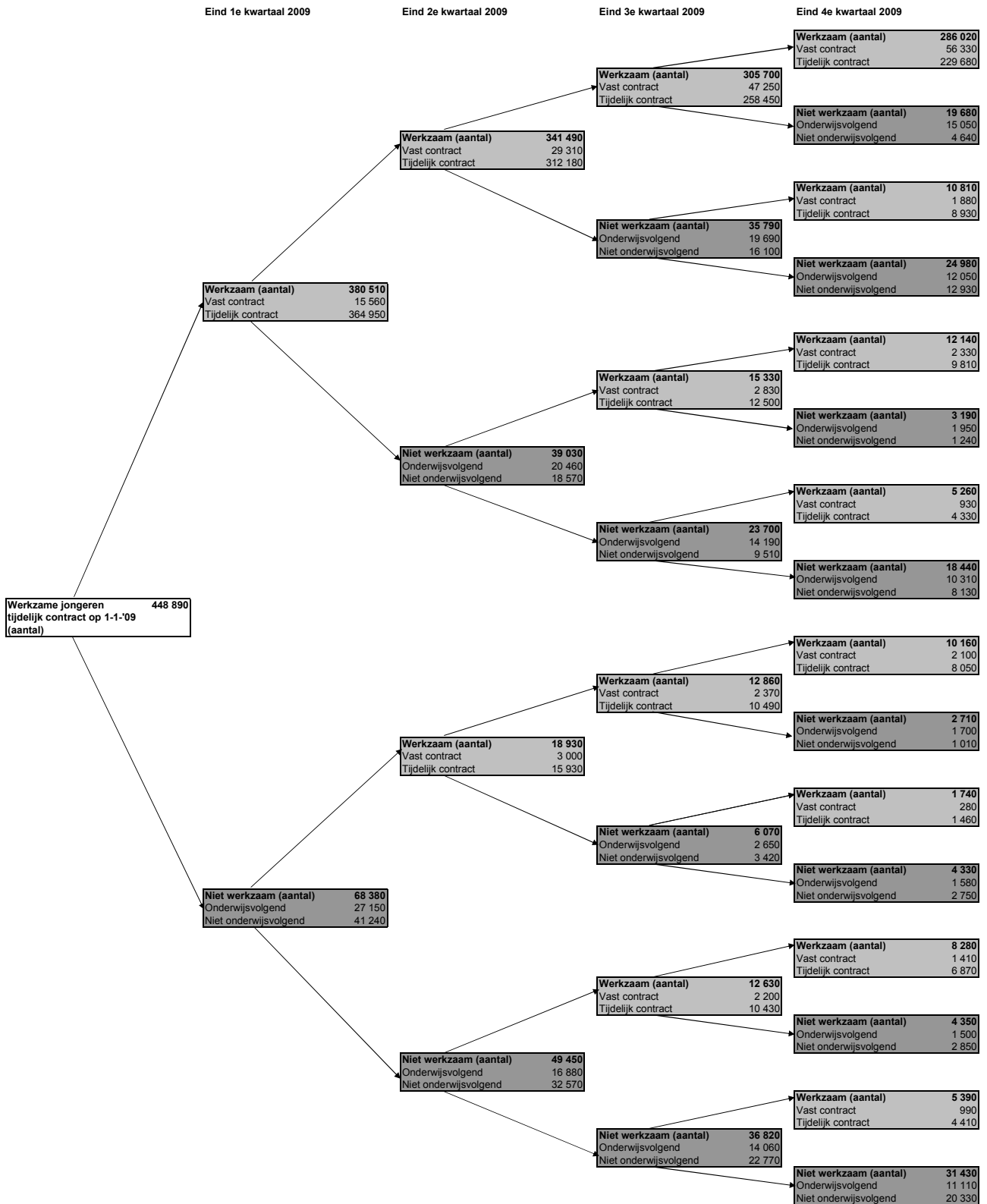
Werkzaam – Een persoon is *werkzaam* als hij of zij een baan in loondienst heeft van 20 uur of meer per week. Directeur-grootaandeelhouders worden hierbij buiten beschouwing gelaten. Ook zelfstandigen worden niet meegenomen. Wanneer een persoon geen baan in loondienst heeft of een baan in loondienst heeft van 20 uur of minder per week, is deze *niet werkzaam*.

Afkortingen

CBS	Centraal Bureau voor de Statistiek
CvB	Centrum voor Beleidsstatistiek
GBA	Gemeentelijke Basis Administratie
hbo	Hoger beroepsonderwijs
LNV	Landbouw, Natuur en Voedselkwaliteit
mbo	Middelbaar Beroepsonderwijs
OCW	Onderwijs, Cultuur en Wetenschappen
SSB	Sociaal Statistisch Bestand
SZW	Sociale Zaken en Werkgelegenheid
UWV	Uitvoeringsinstituut Werknemersverzekeringen
VAVO	Voortgezet Algemeen Volwassenen Onderwijs

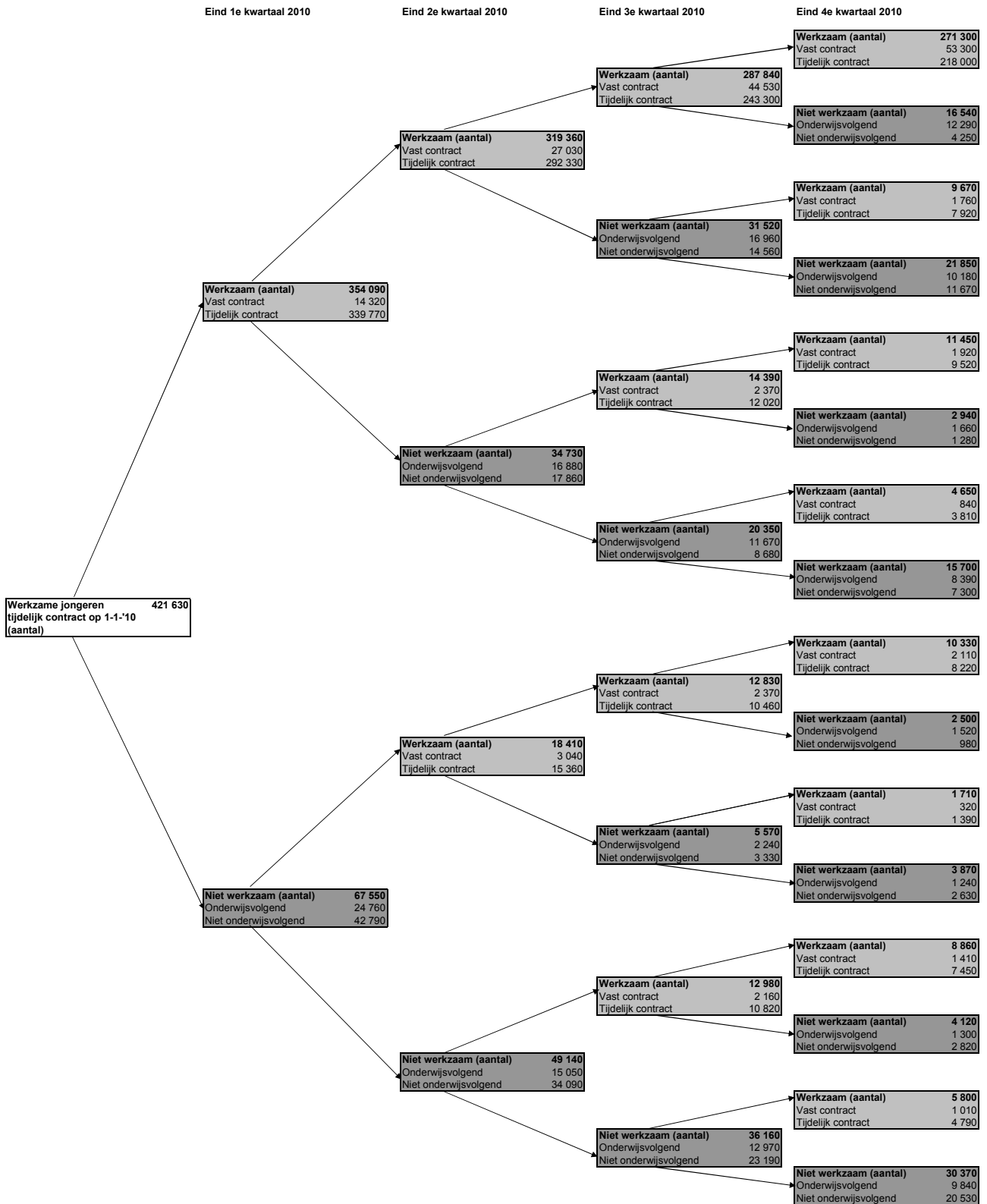
Tabellenset

Stroomschema 1
Werkzame jongeren met een tijdelijk contract op 1 januari 2009



N.B. Onder 'werkzaam' wordt verstaan: werkzaam in een baan van 20 uur of meer per week. Onder 'niet werkzaam' wordt verstaan: niet werkzaam of werkzaam in een baan van 20 uur of minder per week.

Stroomschema 2
Werkzame jongeren met een tijdelijk contract op 1 januari 2010



N.B. Onder 'werkzaam' wordt verstaan: werkzaam in een baan van 20 uur of meer per week. Onder 'niet werkzaam' wordt verstaan: niet werkzaam of werkzaam in een baan van 20 uur of minder per week.

Tabel 3**Baansituatie van jongeren (15-26 jaar) met een tijdelijk contract op 1 januari 2009 of 1 januari 2010**

	Tijdelijk contract op 1 januari 2009		Tijdelijk contract op 1 januari 2010	
	<i>aantal</i>	<i>%</i>	<i>aantal</i>	<i>%</i>
Totaal	448 890	100	421 630	100
Baansituatie op 31 december				
Tijdelijk contract	273 540	61	261 100	62
Vast contract	66 250	15	62 670	15
Geen baan en onderwijsvolgend	55 250	12	46 420	11
Geen baan en niet onderwijsvolgend	53 880	12	51 460	12
Baansituatie op peilmomenten¹⁾				
Vier peilmomenten werkzaam	286 020	64	271 300	64
Drie peilmomenten werkzaam	52 790	12	47 990	11
Twee peilmomenten werkzaam	46 160	10	42 510	10
Eén peilmoment werkzaam	32 510	7	29 490	7
Geen enkel peilmoment werkzaam	31 430	7	30 370	7
Baansituatie na tijdelijk contract				
Vast contract na tijdelijk contract	64 430	14	60 600	14
Geen baan na tijdelijk contract	157 540	35	145 740	35

1) De vier peilmomenten zijn 31 maart, 30 juni, 30 september en 31 december.

N.B. Onder 'werkzaam' wordt verstaan: werkzaam in een baan van 20 uur of meer per week. 'Geen baan' betekent: geen baan van minimaal 20 uur per week.

Tabel 4**Baansituatie van jongeren (15-26 jaar) met een tijdelijk contract op 1 januari 2009 of 1 januari 2010 na verlies tijdelijk contract**

	Tijdelijk contract op 1 januari 2009		Tijdelijk contract op 1 januari 2010	
	<i>aantal</i>	<i>%</i>	<i>aantal</i>	<i>%</i>
Geen baan na tijdelijk contract ¹⁾	140 110	100	131 050	100
w.v. weer een baan na één kwartaal	43 960	31	41 440	32
w.v. vast contract	7 140	5	6 610	5
tijdelijk contract	36 820	26	34 830	27
w.v. geen baan na één kwartaal	96 160	69	89 610	68
w.v. onderwijsvolgend	54 000	39	53 510	41
niet onderwijsvolgend	42 160	30	36 100	28

1) Wanneer een persoon tweemaal een baan heeft verloren, telt alleen het eerste baanverlies. Baanverlies op 31 december telt hier niet mee, omdat hierbij niet bepaald kan worden of iemand weer een baan vindt.

N.B. Onder 'werkzaam' wordt verstaan: werkzaam in een baan van 20 uur of meer per week. 'Geen baan' betekent: geen baan van minimaal 20 uur per week.