



Persbericht

PB11-71
15 november 2011
9.30 uur

Aantal vacatures daalt licht

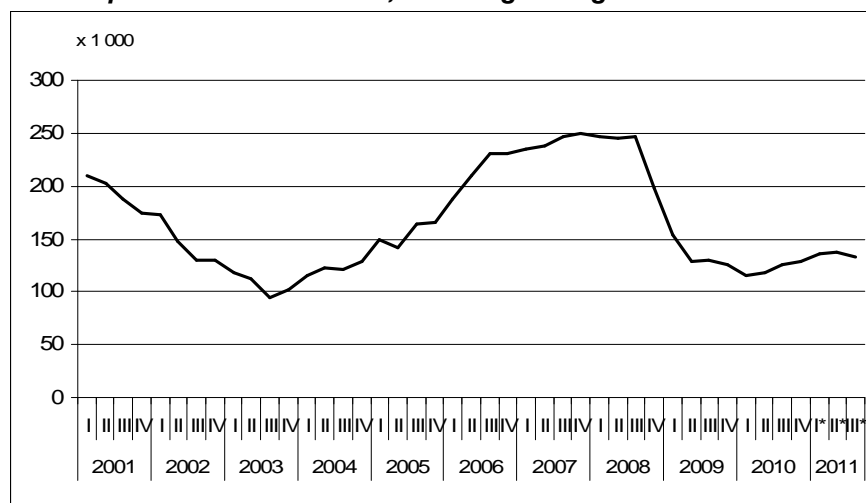
- 133 duizend openstaande vacatures
- Daling bij particuliere bedrijven

Eind september 2011 stonden er, gecorrigeerd voor seizoeninvloeden, 133 duizend vacatures open. Dat zijn er 4 duizend minder dan een kwartaal eerder. Het aantal vacatures lag ook aan het einde van het eerste en tweede kwartaal rond de 135 duizend. De lichte vacatureddaling in het derde kwartaal is toe te schrijven aan de particuliere bedrijven. Dit blijkt uit de nieuwste cijfers van het CBS.

De commerciële dienstverlening telde aan het einde van het derde kwartaal 79 duizend vacatures. Dat is 2 duizend minder dan een kwartaal eerder. Deze daling is onder andere toe te schrijven aan de handel en aan de bedrijfstakken vervoer en opslag, informatie- en communicatie en industrie. Bij de Industrie kwam het aantal vacatures aan het einde van het derde kwartaal uit op 14 duizend. Het aantal openstaande vacatures in de niet- commerciële dienstverlening is gelijk gebleven.

De dynamiek op de arbeidsmarkt is nauwelijks veranderd. In het derde kwartaal van 2011 zijn er 193 duizend vacatures ontstaan. Dit zijn er 4 duizend minder dan in dezelfde periode van 2010. Het aantal mensen dat een baan vond, is toegenomen. Het aantal vervulde vacatures bedroeg 206 duizend in het derde kwartaal, 8 duizend meer dan in dezelfde periode van 2010.

Aantal openstaande vacatures, seizoengecorrigeerd



* Voorlopige cijfers

Bron: CBS

Technische toelichting

Het CBS meet het aantal vacatures door een enquête via internet, schriftelijk of telefonisch. Ruim 22 duizend bedrijven en overheidsinstanties hebben gereageerd.

Correctie voor seizoeninvloeden

Seizoengecorrigeerde reeksen zijn beschikbaar voor het totale aantal vacatures, en voor de landbouw en visserij, nijverheid en energie, commerciële dienstverlening en niet-commerciële dienstverlening, particuliere bedrijven en overheidsinstellingen. Door de kwartaaluitkomsten te schonen voor seizoeneffecten kunnen de recente ontwikkelingen beter worden gevolgd.

Achtergrondinformatie over bijgestelde cijfers

De vacaturegraad sluit aan bij uitkomsten over de banen volgens Arbeidsrekeningen. Omdat de uitkomsten van de Arbeidsrekeningen zijn gewijzigd, zijn ook de uitkomsten van de vacaturegraad veranderd. De nieuwe uitkomsten van de vacaturegraad zijn teruggelegd tot 1997 en zijn terug te vinden op StatLine.

Kwartaalcijfers over banen zijn te vinden op Statline in de tabel:

Arbeidsvolume; kwartalen

Net als bij de economische groei worden ook van de vacaturegraad meerdere ramingen samengesteld en gepubliceerd over een kwartaal. De eerste raming of *flash-raming* van de vacaturegraad wordt 45 dagen na afloop van een kwartaal gepubliceerd in het persbericht economische groei. De cijfers van de eerste raming kunnen wijzigen op grond van nieuwe statistische broninformatie die nadien beschikbaar komt. In de tweede raming is deze nieuwe en meer uitgebreide statistische informatie verwerkt. Op dat moment komen bovendien meer detailgegevens beschikbaar plus informatie over de ontwikkeling van de beloning van werknemers. De tweede raming wordt gelijk met de flash van het volgende kwartaal gepubliceerd. Bij de afsluiting van het vierde kwartaal komt tevens de eerste raming van het jaar gereed en worden de eerste drie kwartalen opnieuw vastgesteld.

De kwartaalgegevens worden eenmaal per jaar in juni geïkt aan de jaarcijfers van de Nationale rekeningen die volgens een vaste cyclus van drie opeenvolgende ramingen (voorlopige raming, nader voorlopige raming en definitieve raming) worden herzien. Ook hier is sprake van steeds betere en meer gedetailleerde statistische informatie op basis waarvan de ramingen kunnen worden verrijkt. Deze herijkte gegevens worden gepubliceerd bij het beschikbaar komen van de gegevens over banen en lonen over het eerste kwartaal.

Meer informatie

Dit persbericht is een onderdeel van de berichtgeving van het CBS over de Nederlandse conjunctuur. Voor meer informatie verwijzen wij u naar het Conjunctuurbericht. Hierin wordt een actueel, totaal en samenhangend beeld van de conjunctuur gepresenteerd. Het Conjunctuurbericht wordt tegelijk met het uitkomen van dit persbericht bijgewerkt met de laatste stand van zaken. Via de CBS-website (Informatie voor/Publiek/Abonnementen) kunt u zich ook aanmelden voor een gratis e-mail-abonnement.

Tabel 1: Openstaande vacatures naar bedrijfstak, seizoengecorrigeerd

	2010				2011*		
	31-mrt	30-jun	30-sep	31-dec	31-mrt	30-jun	30-sep
	<i>x 1000</i>						
Totaal	116	117	125	128	135	137	133
w.v. Particuliere bedrijven	105	108	116	120	128	130	125
Overheid	11	9	9	9	8	8	8
<i>Naar bedrijfstak:</i>							
Landbouw, bosbouw en visserij	1	1	1	1	1	1	1
Nijverheid en energie	15	16	19	21	22	23	21
w.o. Industrie	8	10	11	13	14	15	14
Bouwnijverheid	5	5	6	6	6	7	6
Commerciële dienstverlening	63	67	73	75	79	81	79
w.o. Handel	21	23	24	25	25	27	26
Vervoer en opslag	4	3	4	4	4	5	4
Horeca	7	7	9	9	9	8	9
Informatie en communicatie	7	8	8	7	9	10	9
Financiële instellingen	5	5	6	7	7	8	8
Zakelijke dienstverlening	18	19	21	22	23	22	22
Niet-commerciële dienstverlening	36	33	32	31	33	32	32
w.o. Openbaar bestuur	7	6	5	5	5	5	5
Onderwijs	4	4	4	4	4	3	4
Gezondheids- en welzijnszorg	20	19	18	18	19	19	19

* Voorlopige cijfers

Bron: CBS

Tabel 2: Vacaturegraad⁽¹⁾; niet-seizoengecorrigeerd[#]

	2010				2011		
	31-mrt	30-jun	30-sep	31-dec	31-mrt	30-jun	30-sep
Totaal	15	16	16	16	17	18	16
Landbouw, bosbouw en visserij	10	13	10	10	12	14	11
Nijverheid en energie	12	13	15	16	18	19	17
w.o. Industrie	10	12	14	15	18	19	17
Bouwnijverheid	15	14	16	16	18	18	15
Commerciële dienstverlening	17	18	18	19	21	21	20
w.o. Handel	16	19	19	19	19	20	20
Vervoer en opslag	9	10	10	9	11	13	11
Horeca	26	29	27	25	32	32	26
Informatie en communicatie	29	32	33	34	39	40	37
Financiële instellingen	21	21	23	25	29	32	32
Zakelijke dienstverlening	14	15	15	16	18	17	16
Niet-commerciële dienstverlening	14	13	12	11	13	13	12
w.o. Openbaar bestuur	12	11	9	9	9	9	9
Onderwijs	6	9	7	7	6	8	7
Gezondheids- en welzijnszorg	16	14	13	13	15	15	13

⁽¹⁾ aantal vacatures per duizend banen

[#] alle cijfers van de vacaturegraad zijn gewijzigd, zie technische toelichting.

Bron: CBS

Tabel 3: Vacatures naar bedrijfskenmerken, niet-seizoengecorrigeerd

	2010				2011		
	31-mrt	30-jun	30-sep	31-dec	31-mrt	30-jun	30-sep
	<i>x 1000</i>						
Totaal	116	125	123	124	135	144	131
w.o. Particuliere bedrijven	106	115	115	116	128	135	124
<i>Naar bedrijfstak:</i>							
Landbouw, bosbouw en visserij	1	1	1	1	1	1	1
Nijverheid en energie	16	17	19	20	22	24	21
w.o. Industrie	8	10	11	12	14	15	14
Bouwnijverheid	6	5	6	6	7	7	6
Commerciële dienstverlening	63	71	72	73	79	84	78
w.o. Handel	21	24	24	25	24	27	26
Vervoer en opslag	4	4	4	4	4	5	4
Horeca	7	9	8	8	9	10	8
Informatie en communicatie	7	8	8	8	9	10	9
Financiële instellingen	6	5	6	7	8	8	8
Zakelijke dienstverlening	18	20	20	21	23	23	21
Niet-commerciële dienstverlening	36	35	31	30	33	35	31
w.o. Openbaar bestuur	7	6	5	5	5	5	5
Onderwijs	3	5	4	3	3	4	3
Gezondheids- en welzijnszorg	20	19	18	18	20	20	18
<i>Naar bedrijfsgrootte:</i>							
Bedrijven/instellingen met							
1 – 9 werkzame personen	25	28	26	26	27	33	29
10 – 99 werkzame personen	28	31	32	29	36	35	31
100 werkzame personen of meer	63	66	66	69	73	76	70
<i>Dynamiek</i>							
Ontstane vacatures	174	191	197	181	197	210	193
Vervulde en/of vervallen vacatures	176	182	198	180	186	202	206

Bron: CBS