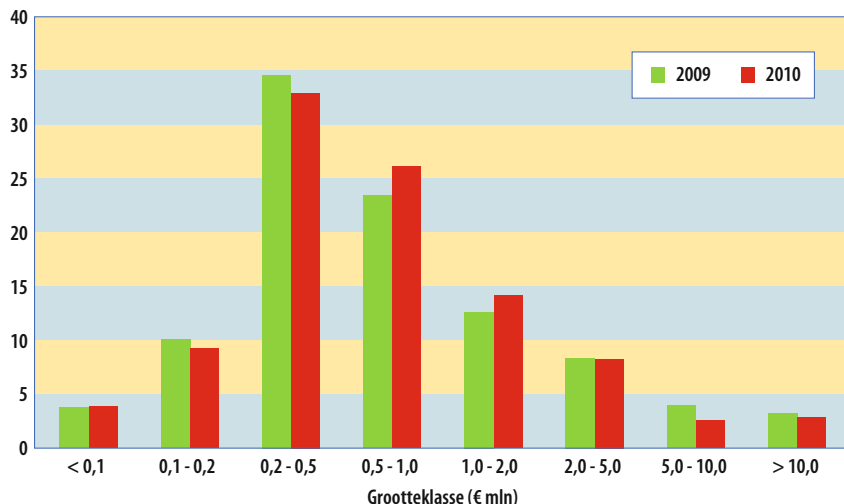


Meeste bouwwerken gegund tussen 200.000 en 1 miljoen euro

Bijna 60 procent van de bouwwerken in Nederland (de cijfers hebben betrekking op zowel b&u- als gww-werken) wordt gegund voor een bedrag tussen 200.000 en 1 miljoen euro. Dit blijkt uit het onderzoek 'Aanbestedingsgedrag opdrachtgevers 2009-2010' van het Economisch Instituut voor de Bouw (EIB). In dit onderzoek heeft het EIB een analyse gemaakt van de manier waarop opdrachtgevers hun werken aanbesteden, met aandacht voor grootte van de werken, gunningscriterium, aanbestedingsprocedure en bouworganisatievorm. Hieruit blijkt dat de grootste zestien projecten (0,3 procent van het totale aantal) gezamenlijk goed zijn voor 28 procent van het totale volume. Deze projecten variëren sterk in grootte: van 57 miljoen tot 1,5 miljard euro (A15 Maasvlakte-Vaanplein). Uit het onderzoek blijkt verder dat 19 procent van de werken wordt aanbesteed met het gunningscriterium EMVI (economisch meest voordelige inschrijving) en dat in 2010



VERDELING WERKEN NAAR GROOTTEKLASSE

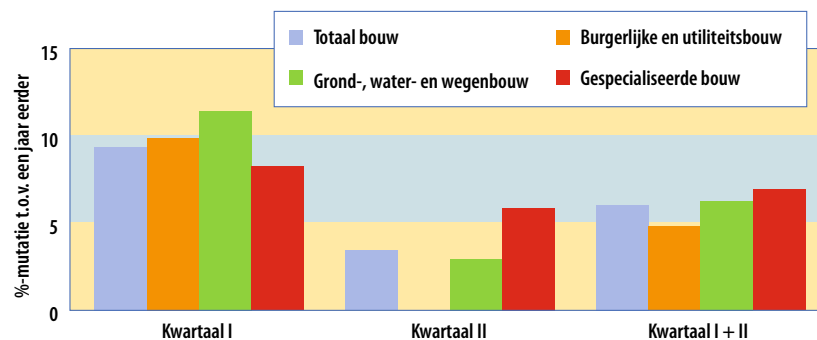
62 procent van de aanbestedingen een opdracht van een gemeente betrof, die met een gemiddel-

de omvang van 1,1 miljoen euro echter relatief klein waren.

Omzetstijging gww in tweede kwartaal 2011

De omzet van de grond-, water- en wegenbouwbedrijven is in het tweede kwartaal van dit jaar met bijna 3 procent gestegen in vergelijking met dezelfde periode vorig jaar. In de eerste drie maanden van 2011 nam de omzet vanwege weinig productie-uitval tijdens de relatief milde winter al met ruim 11 procent toe. Hierdoor is de omzetstijging voor de gww in de eerste helft van 2011 uitgekomen op 6,3 procent. Dit in schrilte tegenstelling tot de eerste helft van 2010, toen de gww-omzet met bijna 9 procent kelderde. Dit blijkt uit recente cijfers van het Centraal Bureau voor de Statistiek (CBS).

De bouwers van wegen, tunnels en spoorwegen realiseerden in het tweede kwartaal van 2011 met een omzetgroei van 8,1 procent als enige branche binnen de gww een positieve omzetontwikkeling. De gespecialiseerde leggers van kabels en buizen handhaafden in deze periode met een omzetzak van 0,6 procent hun omzet



OMZETONTWIKKELING GWW

amper op het niveau van het tweede kwartaal van 2010.

In de burgerlijke en utiliteitsbouw bleef de omzetontwikkeling in het tweede kwartaal achter bij de ontwikkeling van de gww. De b&u-omzet

groeide in het tweede kwartaal van 2011 met slechts 0,9 procent. De totale omzet van de bouw (exclusief projectontwikkelaars) steeg in het tweede kwartaal dit jaar met 3,4 procent.

Ziekteverzuim in bouw blijft vrijwel stabiel

In 2010 is het verzuimpercentage in de bouwnijverheid op 4,8 procent uitgekomen. Dit betekent een lichte stijging van 0,1 procent vergeleken met 2009. Dit blijkt uit het onderzoek 'Ziekteverzuim in de bouw 2010' van het EIB. Achter de lichte stijging van het verzuimpercentage in 2010 gingen twee tegengestelde ontwikkelingen schuil. Enerzijds daalde de meldingsfrequentie in 2010 sterk. De bouw bevond zich in dat

jaar nog steeds in crisis; zowel de productie als de werkgelegenheid namen in 2010 af. Als de werkgelegenheid onder druk staat, melden werknemers zich minder snel ziek dan in een periode van krapte op de arbeidsmarkt. In 2010 meldden de werknemers zich ook gemiddeld minder vaak ziek. Dit geldt echter alleen voor het kortdurend verzuim. Anderzijds steeg het aantal ziektegevallen van 13 weken of langer. Het totaal

aantal mensjarenverzuim bleef praktisch gelijk aan dat in 2009. Bij een dalend aantal werknemers betekent dit echter dat het verzuimpercentage met 0,1 procent steeg vergeleken met 2009. Bij het UTA-personeel (uitvoerend technisch administratief) was het verzuimpercentage in 2010 2,7 procent, bij het bouwplaatspersoneel was dit 5,7 procent.