

Binding met buurt en buurtgenoten

Rianne Kloosterman, Karolijne van der Houwen en Saskia te Riele

Het overgrote deel van de Nederlandse bevolking kan bij buurtgenoten terecht voor praktische hulp. Minder vaak is er een steun en toeverlaat in de buurt: ruim de helft kan na een droevige gebeurtenis bij burens terecht. Een vergelijkbaar deel is van de partij als er een buurtactiviteit plaatsvindt. Het aandeel dat dergelijke activiteiten helpt organiseren is met een kleine 20 procent een stuk kleiner. Verder is ruim een vijfde wel eens als vrijwilliger actief geweest in de buurt. De oudere en middelbare leeftijdsgroepen, autochtonen en mensen in niet-stedelijke buurten hebben naar verhouding de meeste binding met hun buurt en buurtgenoten.

1. Inleiding

Sociale samenhang wordt vaak gezien als belangrijke voorwaarde voor een leefbare buurt (DSP-groep, 2008; Linders, 2010). In buurten met meer sociale samenhang staan burens meer voor elkaar open, helpen ze elkaar en zetten ze zich in voor de buurt, zo is de gedachte. Recent onderzoek suggereert echter dat de sociale samenhang in buurten afneemt. Door de toegenomen mobiliteit en de verscheidenheid aan communicatiemiddelen zouden mensen voor hun contacten tegenwoordig minder gericht zijn op hun nabije omgeving dan vroeger (Linders, 2010; Vermeij, 2008). Hoewel burensrelaties nog altijd kunnen bestaan uit goede vriendschappen, is er ook vaak sprake van vrijwel geen binding (Blokland, 2005; Linders, 2010).

In deze bijdrage wordt nagegaan in hoeverre er in buurten nog sprake is van sociale samenhang. Eerder is al vastgesteld dat een ruime meerderheid van 65 procent wekelijks contact heeft met burens (Coumans, 2010). Daarbij is het contact met directe burens vaak hecht: burens gaan bij elkaar op de koffie of ondernemen samen leuke dingen. Het contact met overige buurtgenoten is meestal wat oppervlakkiger (Van der Houwen en Kloosterman, 2011).

In dit artikel wordt nagegaan of mensen ook op andere manieren betrokken zijn bij hun buurt en buurtgenoten en of er hierin verschillen zijn naar geslacht, leeftijd, herkomst en opleidingsniveau. Eerder onderzoek laat zien dat deze kenmerken van belang zijn als het gaat om sociale en maatschappelijke participatie (Coumans en Te Riele, 2010). In dit onderzoek wordt bekeken of mensen praktische hulp en emotionele steun ontvangen van hun buurtgenoten, of ze buurtfeesten en andere activiteiten bijwonen en organiseren, en of ze als vrijwilliger actief zijn in de buurt. Daarnaast wordt onderzocht of in stedelijke buurten minder sociale en maatschappelijke participatie plaatsvindt. Verstedelijking zou immers gepaard gaan met geïndividualiseerde gevoelens en behoeften, resulterend in minder onderlinge solidariteit en minder contact (Amato, 1993; Mollenhorst et al., 2005).

2. Methode

2.1 Data en methode

Voor dit onderzoek is gebruik gemaakt van gegevens uit de vervolgmodule Sociaal-Fysiek (SF) van het WoonOnderzoek Nederland 2009 (WoON 2009). Het WoON is een enquêteonderzoek dat elke drie jaar wordt uitgevoerd onder personen van 18 jaar en ouder. In de vervolgmodule SF wordt geïnformeerd naar de sociale en fysieke kwaliteit van de woonomgeving en het voorzieningenniveau. De respons op deze vervolgmodule was 59 procent, 37 procent ten opzichte van de oorspronkelijke steekproef. In totaal zijn gegevens beschikbaar van 9 060 personen van 18 jaar of ouder. Met bivariate analyses wordt nagegaan of persoonskenmerken en de stedelijkheid van de buurt een rol spelen bij participatie in de buurt. Alleen significante relaties ($p < 0,05$) worden besproken. Daarnaast wordt steeds gecorrigeerd voor achtergrondkenmerken om na te gaan of de gevonden verschillen daardoor kunnen worden verklaard.

2.2 Operationalisering

Praktische hulp en emotionele steun

De vraag over praktische hulp in de buurt luidt: 'Als u wat langer weg bent van huis, is er dan iemand in uw buurt die een oogje in het zeil houdt, bijvoorbeeld door op te letten dat er niet ingebroken wordt, door voor uw huisdieren te zorgen of door de planten water te geven?'. Emotionele steun van burens is vastgesteld met behulp van de vraag: 'Als er een droevig moment of een droevige gebeurtenis is in uw leven, is er dan iemand uit de buurt die voor u een steun en toeverlaat is?'. De antwoordcategorieën op beide vragen zijn (1) bijna nooit, (2) meestal niet, (3) soms wel en soms niet, (4) meestal wel en (5) bijna altijd. In dit artikel gaat de aandacht uit naar mensen die 'bijna altijd' of 'meestal wel' hebben geantwoord, aangezien zij het meeste op buurtgenoten kunnen terugvallen voor hulp en/of steun.

Meedoen met buurtactiviteiten

Aan de respondenten is gevraagd of er in hun buurt wel eens buurtfeesten, buurtbarbecues of andere activiteiten zijn waarvoor de hele buurt is uitgenodigd. De antwoordcategorieën zijn (1) ja, (2) nee en (3) weet ik niet, ik woon er niet. Daarnaast is gevraagd hoe vaak respondenten naar deze feesten, barbecues en/of activiteiten gaan. De antwoordcategorieën hierbij luiden (1) bijna nooit, (2) meestal niet, (3) soms wel en soms niet, (4) meestal wel en (5) bijna altijd. Hier wordt de groep bekeken die 'meestal wel' of 'bijna altijd' heeft geantwoord, aangezien zij het vaakst meedoen met buurtactiviteiten en dus op dit vlak meer participeren in de buurt.

Organiseren van buurtactiviteiten

Aan de respondenten is gevraagd of ze in de afgelopen 12 maanden hebben samengewerkt met andere buurtbewoners om een buurtkrant te maken of om iets te organi-

seren voor de buurt, zoals een buurtfeest of andere activiteit. De antwoordcategorieën zijn (1) ja en (2) nee.

Vrijwilligerswerk in de buurt

De vraag over vrijwilligerswerk in de buurt luidt: 'Heeft u sinds u hier woont vrijwilligerswerk in de buurt gedaan?' met als antwoordcategorieën (1) ja en (2) nee.

3. Resultaten

3.1 Hulp en steun in de buurt

Buren kunnen, net als familie en vrienden, een bron zijn van hulp en steun. Aangezien de banden tussen buren vaak minder hecht zijn dan die met familie en vrienden (e.g. Henning en Lieberg, 1996) kan worden verwacht dat buurtgenoten eerder bij elkaar aankloppen voor praktische hulp dan voor emotionele steun. Dit blijkt inderdaad het geval. Bijna 80 procent heeft bij langere afwezigheid altijd of meestal iemand in de buurt die een oogje in het zeil houdt, terwijl iets meer dan de helft bij een buurtgenoot terecht kan als er iets droevigs in hun leven gebeurt.

Geslacht

Mannen en vrouwen hebben vrijwel even vaak iemand in de buurt die op het huis let bij langere afwezigheid. Vrouwen hebben echter vaker een steun en toeverlaat in de buurt, hoewel mannen net zo vaak intensieve contacten met hun buren onderhouden (Van der Houwen en Kloosterman, 2011). Zo kan bij een droevige gebeurtenis 56 procent van de vrouwen meestal op steun rekenen van iemand uit de buurt, tegen 47 procent van de mannen.

Leeftijd

Ouderen kunnen gemakkelijker bij buurtgenoten terecht voor hulp en steun dan jongeren (*grafiek 1*). Ruim 80 procent van de 65-plussers heeft iemand in de buurt die de zorg voor huis, dieren of planten op zich neemt als ze een

tijdje van huis zijn. Onder jongeren van 18 tot 25 jaar is dit bijna 70 procent.

Voor emotionele steun kan twee derde van de 65-plussers op een buurtgenoot rekenen, tegen een derde van de 18-tot-25-jarigen. Deze verschillen worden niet verklaard doordat ouderen doorgaans langer in de buurt wonen dan jongeren. Wat mogelijk wel een rol speelt is dat ouderen over het algemeen vaker dan jongeren een hecht contact met hun directe buren hebben (Van der Houwen en Kloosterman, 2011). Hierdoor kunnen zij wellicht makkelijker een beroep op hen doen wanneer ze praktische hulp of emotionele steun nodig hebben.

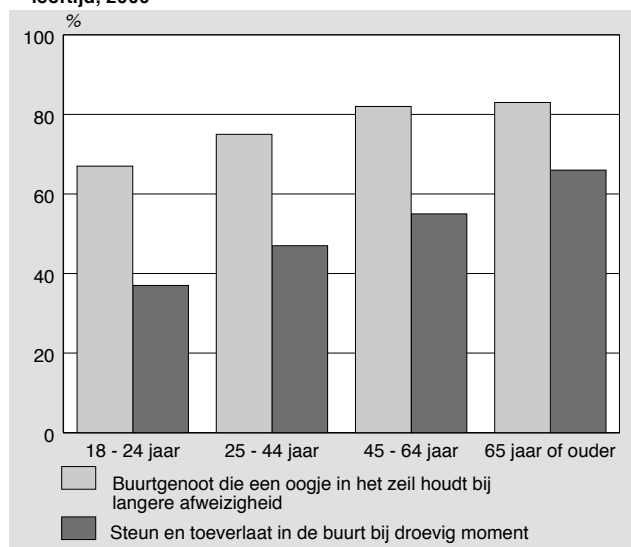
Herkomst

Autochtonen kunnen vaker dan westerse allochtonen rekenen op hulp en steun van buurtgenoten. Niet-westerse allochtonen sluiten de rij. De verschillen zijn, anders dan bij geslacht en leeftijd, het grootst bij praktische hulp. Ruim 80 procent van de autochtonen geeft aan dat iemand in de buurt een oogje in het zeil houdt bij langere afwezigheid, tegenover 76 procent van de westerse allochtonen en 60 procent van de niet-westerse allochtonen. Daarnaast kan ongeveer de helft van de autochtonen en westerse allochtonen na een droevige gebeurtenis rekenen op steun van een buurtgenoot, terwijl dit bij de niet-westerse allochtonen ruim 40 procent is. Bij deze verschillen speelt de stedelijkheidsgraad van de buurt een belangrijke rol. Niet-westerse allochtonen wonen vaker in stedelijke buurten waar bewoners over het algemeen minder gemakkelijk bij elkaar terecht kunnen voor steun.

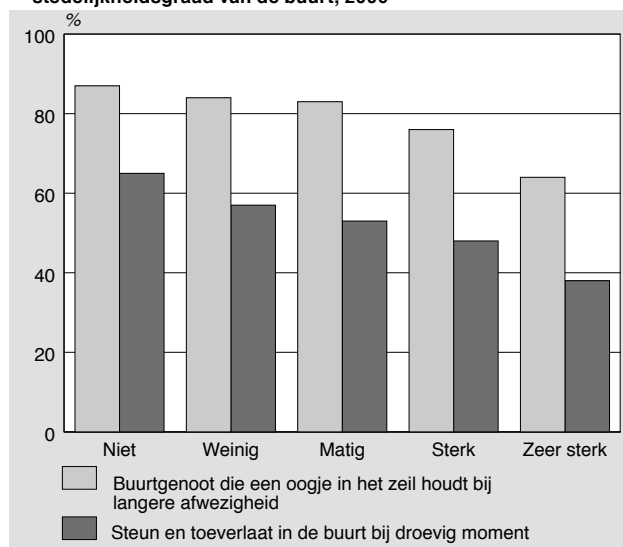
Opleiding

Hoog- en laagopgeleiden kunnen in gelijke mate bij buren terecht voor toezicht op de woning als ze wat langer van huis zijn. Hoogopgeleiden hebben echter minder vaak een steun en toeverlaat in de buurt, hoewel zij net zo vaak als laagopgeleiden contact hebben met hun buren (Van der Houwen en Kloosterman, 2011). Terwijl 61 procent van de laagopgeleiden bij een droevige gebeurtenis op steun kan rekenen van een buurtgenoot, geldt dit voor maar 45 procent van de hoogopgeleiden.

1. Aandeel van de bevolking van 18 jaar of ouder dat bijna altijd of meestal terecht kan bij buurtgenoten voor steun en hulp naar leeftijd, 2009



2. Aandeel van de bevolking van 18 jaar of ouder dat bijna altijd of meestal terecht kan bij buurtgenoten voor steun en hulp naar stedelijkheidsgraad van de buurt, 2009



Stedelijkheid van de buurt

De mate waarin een buurt verstedelijkt is, speelt ook een rol (*grafiek 2*). In niet-stedelijke buurten heeft bijna 90 procent van de inwoners een buurtgenoot die het huis in de gaten houdt bij langere afwezigheid. In zeer stedelijke buurten is dit bijna 65 procent. Een vergelijkbaar beeld is zichtbaar bij emotionele steun. Ongeveer 65 procent van de mensen in een niet-stedelijke buurt geeft aan een buurtgenoot te hebben die steun biedt bij een droevige gebeurtenis, tegenover nog geen 40 procent in zeer stedelijke buurten. In eerder onderzoek is vastgesteld dat de contacten tussen buurtgenoten in niet-stedelijke buurten over het algemeen hechter zijn dan die in meer stedelijke buurten (Van der Houwen en Kloosterman, 2011). Dit zal hier een rol spelen.

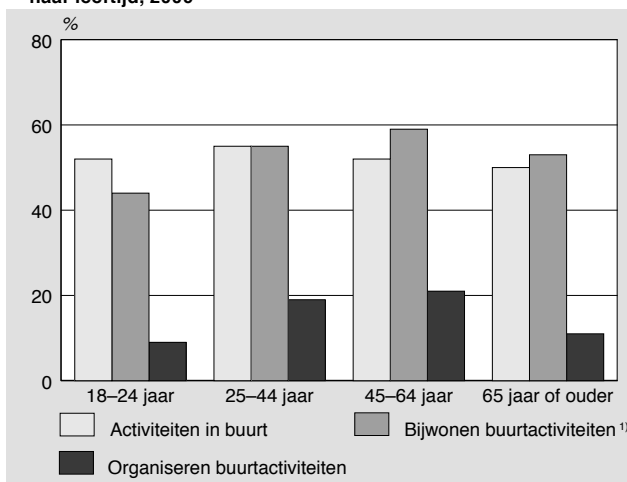
3.2 Meedoen met en organiseren van buurtactiviteiten

Door middel van buurtfeesten en andere activiteiten kunnen relaties met buurtgenoten worden opgebouwd en aangehaald. Ruim de helft van de Nederlandse bevolking (53 procent) geeft aan dat er in hun buurt wel eens buurtfeesten, buurtbarbecues of andere activiteiten zijn waarvoor de hele buurt is uitgenodigd. Niet alle mensen nemen hieraan deel. Ongeveer 55 procent is meestal of altijd van de partij als er een buurtactiviteit wordt georganiseerd. Daarnaast zegt 17 procent in de 12 maanden voor het interview te hebben samengewerkt met andere buurtbewoners om een feest of andere activiteit voor de buurt te organiseren.

Geslacht

Mannen geven vaker aan dan vrouwen dat er hun buurt wel eens buurtfeesten en andere activiteiten zijn, namelijk 56 tegenover 50 procent. Als er een buurtfeest of andere activiteit is, doen mannen en vrouwen daar even vaak aan mee: ongeveer 55 procent is meestal of altijd van de partij. Wel organiseren mannen vaker iets met andere buurtbewoners voor de buurt, zoals een feest of een buurtkrant. Van de mannen zegt 20 procent in de 12 maanden voor het interview iets voor de buurt te hebben georganiseerd, tegen 14 procent van de vrouwen.

3. Aandeel van de bevolking van 18 jaar of ouder dat woont in een buurt waar wel eens buurtactiviteiten zijn, dat meestal of altijd buurtactiviteiten bijwoont en dat buurtactiviteiten organiseert naar leeftijd, 2009



¹⁾ Aandeel van degenen die wonen in een buurt waar wel eens buurtfeesten en andere activiteiten worden georganiseerd.

Leeftijd

De verschillende leeftijdsgroepen geven even vaak aan dat er wel eens activiteiten in hun buurt worden georganiseerd (*grafiek 3*). Er zijn echter duidelijke verschillen als het gaat om het bijwonen van deze activiteiten. De 45- tot 65-jarigen gaan met bijna 60 procent het vaakst naar feesten en activiteiten in de buurt. Jongeren van 18 tot 25 jaar zijn het minst vaak van de partij. Van hen doet bijna 45 procent meestal of altijd mee met activiteiten waarvoor de hele buurt uitgenodigd is. Het zijn ook de 45- tot 65-jarigen die het vaakst buurtactiviteiten organiseren met andere buurtbewoners, namelijk 21 procent tegenover 11 procent van de 65-plussers en 9 procent van de 18- tot 25-jarigen.

Herkomst

Autochtonen, westerse allochtonen en niet-westerse allochtonen geven even vaak aan dat er in hun buurt wel eens buurtfeesten of andere activiteiten zijn waarvoor de hele buurt is uitgenodigd. Autochtonen doen met 57 procent echter vaker mee met deze buurtactiviteiten dan westerse allochtonen (48 procent), die dat op hun buurt weer vaker doen dan niet-westerse allochtonen (40 procent).

Evenals bij het ontvangen van emotionele steun, speelt ook hier de stedelijkheidsgraad van de buurt een rol. Allochtonen wonen vaker in stedelijke buurten waar mensen minder vaak deelnemen aan buurtactiviteiten. Autochtonen en allochtonen organiseren wel ongeveer even vaak buurtactiviteiten met andere buurtgenoten, zoals een buurtfeest of een buurtkrant.

Opleiding

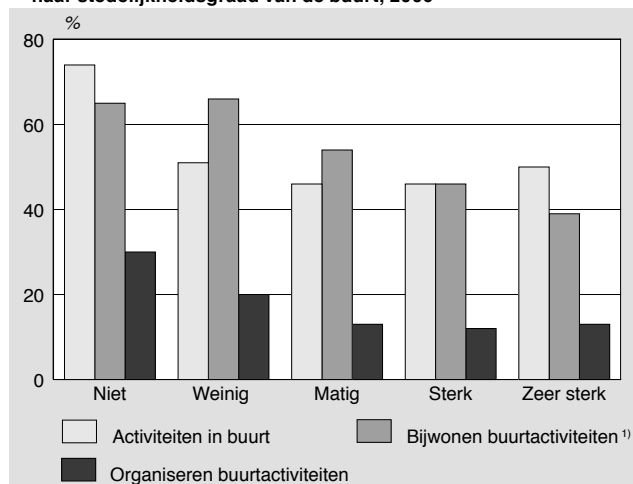
Hoogopgeleiden wonen met 61 procent het vaakst in buurten waar wel eens buurtfeesten of andere activiteiten worden georganiseerd. Van de middelbaar en laagopgeleiden is dit ongeveer de helft. De verschillende opleidingsgroepen zijn wel in gelijke mate aanwezig als er een buurtactiviteit wordt georganiseerd. Hoogopgeleiden zetten zich ook vaker in om iets te organiseren voor de buurt. Zo heeft ongeveer 20 procent van de hoogopgeleiden in een periode van een jaar iets voor de buurt georganiseerd, tegen 17 procent van de middelbaar opgeleiden en 13 procent van de laagopgeleiden.

Stedelijkheid van de buurt

Buurtfeesten worden vaker in niet-stedelijke buurten dan in stedelijke buurten gehouden (*grafiek 4*). Bijna drie kwart van de inwoners van niet-stedelijke buurten geeft aan dat er wel eens buurtfeesten of andere buurtactiviteiten zijn, tegen ongeveer de helft van de inwoners van meer stedelijke buurten. Bovendien doen inwoners van niet- en weinig stedelijke buurten vaker mee met activiteiten in de buurt. Circa 65 procent van hen neemt hier meestal of altijd aan deel, tegenover bijna 40 procent van degenen in zeer stedelijke buurten.

Bewoners van minder stedelijke buurten wonen buurtactiviteiten niet alleen vaker bij, ze organiseren ze ook vaker dan mensen in meer stedelijke buurten. Zo hebben drie op de tien mensen in een niet-stedelijke buurt de afgelopen 12 maanden iets met andere buurtbewoners georganiseerd voor de buurt. In meer stedelijke buurten is dit ongeveer één op de tien.

4. Aandeel van de bevolking van 18 jaar of ouder dat woont in een buurt waar wel eens buurtactiviteiten zijn, dat meestal of altijd buurtactiviteiten bijwoont en dat buurtactiviteiten organiseert naar stedelijkheidsgraad van de buurt, 2009

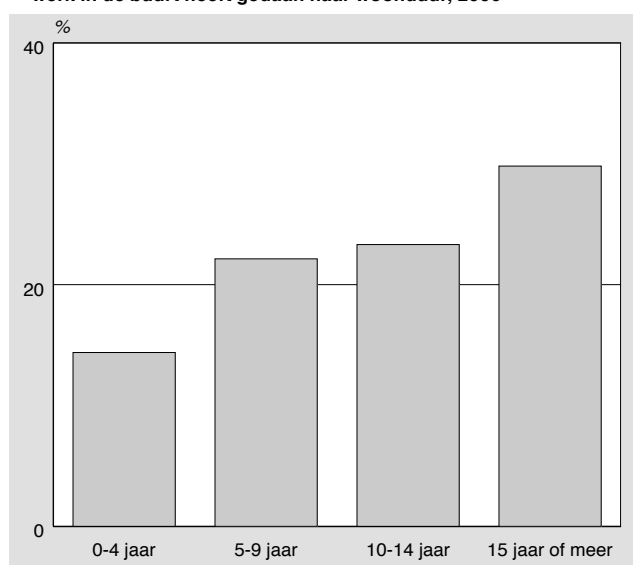


¹⁾ Aandeel van degenen die wonen in een buurt waar wel eens buurtfeesten en andere activiteiten worden georganiseerd.

3.3 Vrijwilligerswerk in de buurt

Een belangrijke indicator van sociale samenhang is de mate waarin mensen zich als vrijwilliger inzetten voor anderen. Ruim een vijfde geeft aan dat zij vrijwilligerswerk in hun buurt hebben verricht sinds ze daar wonen. Dit percentage is hoog in vergelijking met de uitkomsten van het Permanent Onderzoek LeefSituatie (POLS) van 2008, waar slechts 4 procent vrijwilligerswerk ten behoeve van de buurt heeft gedaan in het jaar voorafgaand aan de enquête (Van Hertem, 2009). In tegenstelling tot in het POLS is in de module Sociaal-Fysiek echter niet expliciet gevraagd naar vrijwilligerswerk voor een organisatie en daarom is het goed mogelijk dat mensen ook informele hulp aan buurtgenoten als vrijwilligerswerk hebben meegerekend. Bovendien kan de periode waarop het vrijwilligerswerk betrekking heeft in Sociaal-Fysiek langer zijn dan een jaar, omdat gevraagd wordt naar de gehele periode waarin mensen in hun buurt wonen.

5. Aandeel van de bevolking van 18 jaar of ouder dat vrijwilligerswerk in de buurt heeft gedaan naar woonduur, 2009



Het percentage dat wel eens vrijwilligerswerk voor de buurt heeft gedaan is zoals verwacht groter naarmate mensen langer in de buurt wonen: Van de mensen die 15 jaar of langer in hun buurt wonen, heeft 30 procent vrijwilligerswerk verricht, tegen nog geen 15 procent van de mensen die korter dan 5 jaar in de buurt wonen (grafiek 5).

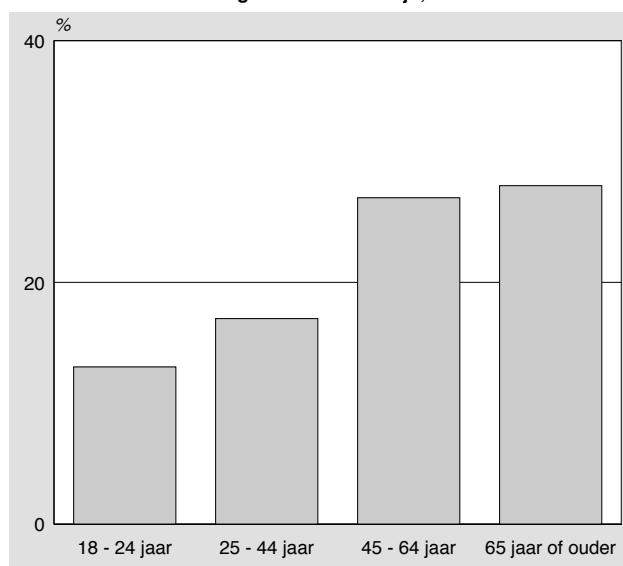
Geslacht

Mannen en vrouwen hebben ongeveer even vaak wel eens vrijwilligerswerk in hun buurt gedaan, bij beide gaat het om ruim een vijfde. Eerder onderzoek gebaseerd op POLS 2008 laat ook zien dat er maar weinig verschillen tussen mannen en vrouwen zijn in het aandeel dat in een jaar tijd actief is geweest als vrijwilliger voor de buurt (Van Hertem, 2009).

Leeftijd

Ouderen zijn niet alleen actiever in de buurt als het gaat om het bijwonen van buurtfeesten. Zij doen ook vaker dan jongeren vrijwilligerswerk in de buurt (grafiek 6). Van de 65-plussers geeft 28 procent aan dat ze zich als vrijwilliger in de buurt hebben ingezet, tegen 13 procent van de jongeren van 18 tot 25 jaar. Het feit dat ouderen over het algemeen langer in een buurt wonen, speelt hierbij geen rol.

6. Aandeel van de bevolking van 18 jaar of ouder dat vrijwilligerswerk in de buurt heeft gedaan naar leeftijd, 2009



Herkomst

Niet-westerse allochtonen zijn iets minder vaak actief als vrijwilliger in de buurt: 17 procent heeft wel eens vrijwilligerswerk in de buurt gedaan tegen 21 procent van de westerse allochtonen en 23 procent van de autochtonen. Over het algemeen doen niet-westerse allochtonen minder vaak vrijwilligerswerk dan autochtonen (Arts en Te Riele, 2010). Wanneer echter rekening wordt gehouden met het feit dat niet-westerse allochtonen naar verhouding korter in de buurt wonen en vaker in stedelijke buurten, verdwijnt het verschil in de mate van vrijwilligerswerk in de buurt.

Opleiding

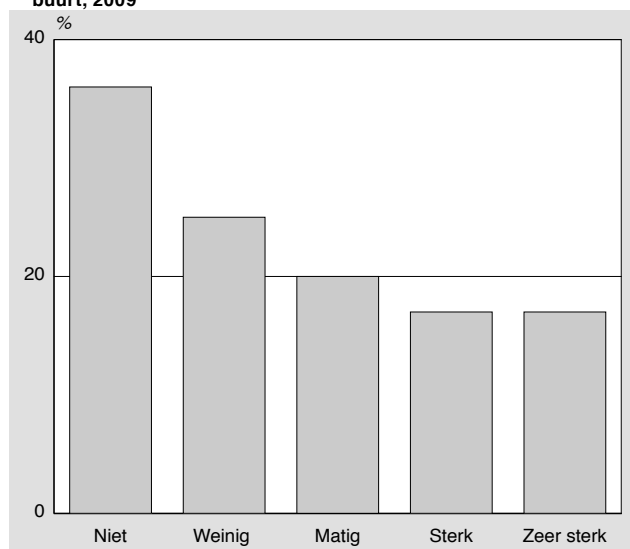
Doorgaans zijn hoogopgeleiden vaker actief als vrijwilliger dan laagopgeleiden (Arts en Te Riele, 2010). In hun woon-

buurt hebben zij echter even vaak wel eens vrijwilligerswerk gedaan als de laagopgeleiden. Mogelijk komt dit doordat ook vormen van informele hulp worden meegerekend, waarbij de verschillen tussen hoog- en laagopgeleiden doorgaans kleiner zijn (Van der Houwen, 2010).

Stedelijkheid van de buurt

Het aandeel dat vrijwilligerswerk in de buurt doet, hangt ook samen met de stedelijkheid van de buurt (grafiek 7). Naarmate de stedelijkheid van de buurt afneemt, neemt het aandeel dat actief is als vrijwilliger in de buurt toe. Zo heeft 36 procent van de mensen in een niet-stedelijke buurt wel eens vrijwilligerswerk verricht, tegen 17 procent van degenen die wonen in een zeer sterk stedelijke buurt. Dit negatieve verband is voor vrijwilligerswerk ook in ander onderzoek aangetoond (Arts en Te Riele, 2010).

7. Aandeel van de bevolking van 18 jaar of ouder dat vrijwilligerswerk in de buurt heeft gedaan naar stedelijkheidsgraad van de buurt, 2009



4. Conclusies

Mensen kunnen op verschillende manieren participeren in en betrokken zijn bij hun buurt. Eerder onderzoek liet zien dat de overgrote meerderheid contact heeft met directe burens (91 procent) en overige buurtgenoten (80 procent) (Van der Houwen en Kloosterman, 2010).

In dit artikel is bekeken of mensen praktische hulp en emotionele steun ontvangen van hun buurtgenoten, of ze buurtfeesten en andere activiteiten organiseren en bijwonen, en of ze vrijwilligerswerk verrichten in hun buurt. De resultaten laten zien dat mensen ook op deze gebieden betrokken zijn bij hun buurt en buurtgenoten, maar dat deze betrokkenheid niet altijd even groot is. Zo kan een groot deel bij burens terecht voor praktische hulp, maar een minder groot deel voor emotionele steun. Mogelijk zijn de contacten met burens vaak niet hecht genoeg om ook bij elkaar terecht te kunnen voor emotionele steun of kloppen mensen hiervoor eerder bij familie of vrienden aan. Daarnaast geeft de helft van de mensen aan dat ze deelnemen aan buurtfeesten of andere activiteiten in de buurt als deze plaatsvinden. Een kleine 20 procent heeft zich in een jaar

tijd ingezet om samen met andere buurtgenoten activiteiten voor de buurt te organiseren, zoals een feest of buurtkrant. Verder geeft ruim 20 procent aan vrijwilligerswerk in de buurt te hebben verricht in de periode dat ze daar wonen.

De binding met buurt en buurtgenoten is niet voor iedereen even sterk. Over het algemeen zijn de oudere en middelbare leeftijdsgroepen, autochtonen en mensen in niet-stedelijke buurten relatief sterk betrokken bij hun buurt en buurtgenoten. Zij kunnen vaker bij hun buurtgenoten terecht voor praktische hulp of emotionele steun, zijn vaker betrokken bij buurtactiviteiten en verrichten vaker vrijwilligerswerk in de buurt. Voorgaand onderzoek laat zien dat deze groepen ook vaker contact hebben met buurtgenoten (Van der Houwen en Kloosterman, 2010). Bij geslacht en opleiding is het patroon minder eenduidig. Vrouwen en laagopgeleiden hebben vaker een steun en toeverlaat in de buurt, terwijl mannen en hoogopgeleiden vaker betrokken zijn bij het organiseren van buurtactiviteiten.

Literatuur

Amato, P., 1993, Urban-rural differences in helping friends and family members. *Social Psychological Quarterly* (56), blz. 249–262.

Blokland, T., 2005, *Goeie burens houden zich op d'r eigen. Buurt, gemeenschap en sociale relaties in de stad*. Dr. Gradus Hendriks-stichting, Den Haag.

Arts, K. en S. te Riele, 2010, Vrijwilligerswerk. In: Schmeets, H. (red.), *Sociale samenhang: Participatie, Vertrouwen en Integratie*, blz. 53–68. CBS, Den Haag/Heerlen.

Coumans, M., 2010, Sociale contacten met familie, vrienden en burens. In: Schmeets, H. (red.), *Sociale samenhang: Participatie, Vertrouwen en Integratie*, blz. 17–30. CBS, Den Haag/Heerlen.

Coumans, M. en S. te Riele, 2010, Verschillen in sociale en maatschappelijke participatie. *Bevolkingstrends* 58(1), blz. 39–46.

DSP-groep B.V., 2008, *WMO-wijkaanpak, een sterk duo*.

Henning, C. en M. Lieberg, 1996, Strong ties or weak ties? Neighbourhood networks in a new perspective. *Scandinavian Housing and Planning Research* 13(1), blz. 3–26.

Herten, M. van, 2009, *Vrijwilliger inzet 2008*. CBS, Den Haag/Heerlen.

Houwen, K. van der, 2010, Informele hulp en mantelzorg. In: Schmeets, H. (red.), *Sociale samenhang: Participatie, Vertrouwen en Integratie*, blz. 31–40. CBS, Den Haag/Heerlen.

Houwen, K. van der, en R. Kloosterman, 2011, Vertrouwen in en contacten met buurtgenoten. *Bevolkingstrends* (59)1, blz. 68–76.

Linders, L., 2010, Meer buurtcohesie bevordert echt geen burenhulp. De valse vooronderstellingen van de Wmo. Tijdschrift voor Sociale Vraagstukken (5), blz. 8–11.

Mollenhorst, G., R. Bekkers en B. Völker, 2005, Verschillen tussen stads- en plattelandsbewoners in het aantal formele hulpers. Mens & Maatschappij (80)2, blz. 159–178.

Vermeij, L., 2008, Goede schuttingen maken goede burenen. In: Schnabel, P., R. Bijl en J. de Hart (red.), Betrekkelijke betrokkenheid, blz. 113–132. Sociaal en Cultureel Planbureau, Den Haag.

Bijlage

Tabel
Aandeel van de bevolking van 18 jaar of ouder dat terecht kan bij buurtgenoten voor steun en hulp, dat buurtactiviteiten bijwoont en organiseert en dat vrijwilligerswerk in de buurt doet, 2009

	Toezicht op woning bij langere afwezigheid	Steun bij droevig moment	Wonen in buurt met activiteiten	Bijwonen buurtactiviteiten ¹⁾	Organiseren buurtactiviteiten	Vrijwilligerswerk in buurt
	%					
Geslacht						
Man	78	47	56	56	20	21
Vrouw	79	56	50	54	14	24
Leeftijd						
18–24 jaar	67	37	52	44	9	13
25–44 jaar	75	47	55	55	19	17
45–64 jaar	82	55	52	59	21	27
65 jaar of ouder	83	66	50	53	11	28
Herkomst						
Autochtoon	81	53	53	57	18	23
Westerse allochtoon	76	49	49	48	15	21
Niet-westerse allochtoon	60	43	53	40	14	17
Opleiding						
Laag	80	61	51	53	13	24
Middelbaar	78	52	49	56	17	21
Hoog	78	45	61	54	20	24
Woontijd						
1–4 jaar	67	39	51	51	14	14
5–9 jaar	79	53	53	54	18	22
10–14 jaar	83	54	52	60	21	23
15 jaar of meer	85	62	53	57	19	30
Stedelijkheidsgraad buurt						
Niet	87	65	74	65	30	36
Weinig	84	57	51	66	20	25
Matig	83	53	46	54	13	20
Sterk	76	48	46	46	12	17
Zeer sterk	64	38	50	39	13	17
Totaal	78	52	53	55	17	22

¹⁾ Aandeel van degenen die wonen in een buurt waar wel eens buurtfeesten en andere activiteiten worden georganiseerd.