

Persbericht

PB11-061
22 september 2011
9.30 uur

Bescheiden banengroei

- Meer banen bij handel, horeca, zorg en zakelijke dienstverlening
- Minder banen bij openbaar bestuur
- Lage loonstijging

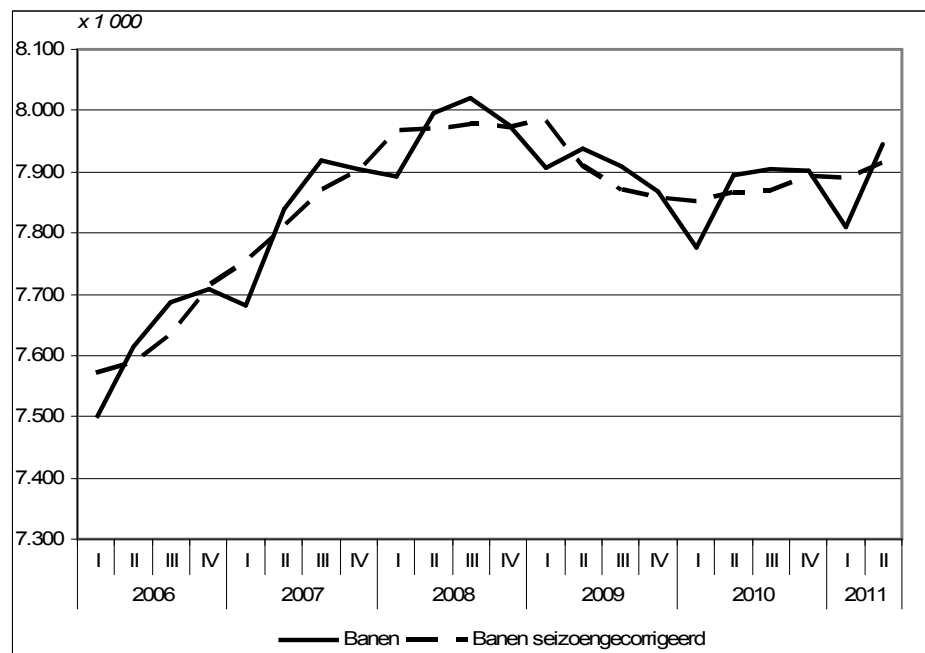
In het tweede kwartaal van 2011 waren er 51 duizend banen van werknemers meer dan in dezelfde periode van 2010. Dit is een toename van 0,6 procent. Ten opzichte van het eerste kwartaal 2011 steeg het aantal banen, na seizoenscorrectie, met 25 duizend. Dit blijkt uit cijfers van het CBS.

Banengroei was er onder meer in de handel, vervoer en horeca, de zorg en de zakelijke dienstverlening. In de industrie, bouw, financiële dienstverlening en het openbaar bestuur kromp de werkgelegenheid. Bij het openbaar bestuur waren er 12 duizend banen minder dan een jaar eerder.

De lonen per arbeidsjaar waren in het tweede kwartaal van dit jaar 1,2 procent hoger dan in hetzelfde kwartaal vorig jaar. Deze bescheiden stijging ligt net iets boven de cao-loonstijging van 1,0 procent. De financiële dienstverlening had met 3,1 procent de grootste loonstijging.

De loonkostenstijging van 1,4 procent was iets hoger dan de loonstijging. De stijging van de werkgeverspremies voor werkloosheid en zorgverzekeringen was iets groter dan de premiedaling voor arbeidsongeschiktheid.

Banen van werknemers



Bron: CBS

Technische toelichting

Achtergrondinformatie over de ramingen

Net als bij de economische groei worden ook van banen en lonen meerdere ramingen samengesteld en gepubliceerd over een kwartaal. De eerste raming of *flash-raming* van de banenontwikkeling wordt uiterlijk 45 dagen na afloop van een kwartaal gepubliceerd in het persbericht economische groei. De cijfers van de eerste raming kunnen wijzigen op grond van nieuwe statistische broninformatie die nadien beschikbaar komt. In de tweede raming die uiterlijk 90 dagen na afloop van een kwartaal wordt gepubliceerd, is deze nieuwe en meer uitgebreide statistische informatie verwerkt. Op dat moment komen bovendien meer detailgegevens beschikbaar plus informatie over de ontwikkeling van de beloning van werknemers. Bij de afsluiting van het vierde kwartaal komt tevens de eerste raming van het jaar gereed en worden de eerste drie kwartalen opnieuw vastgesteld.

De kwartaalgegevens worden eenmaal per jaar in juni geijkt aan de jaarcijfers van de Nationale rekeningen die volgens een vaste cyclus van drie opeenvolgende ramingen (voorlopige raming, nader voorlopige raming en definitieve raming) worden herzien. Ook hier is sprake van steeds betere en meer gedetailleerde statistische informatie op basis waarvan de ramingen kunnen worden verrijkt. Deze herijkte gegevens worden gepubliceerd bij het beschikbaar komen van de gegevens over banen en lonen over het eerste kwartaal.

Bronnen en definities

De gegevens in dit persbericht zijn ontleend aan de Arbeidsrekeningen die deel uitmaken van de Nationale rekeningen. Bij het samenstellen van de Arbeidsrekeningen worden diverse bronnen met arbeidsgegevens geïntegreerd tot een samenhangend stelsel.

De gegevens in dit persbericht hebben uitsluitend betrekking op banen van *werknemers*. Zelfstandigen blijven dus buiten beschouwing. Het aantal banen van werknemers in de Arbeidsrekeningen is het gemiddelde aantal banen in een kwartaal of in een jaar.

Het arbeidsvolume is berekend in arbeidsjaren. Daarbij worden alle (deeltijd)banen omgerekend naar voltijdbanen. Twee halve banen leveren samen dus één arbeidsjaar op. Arbeidsjaar en voltijdbaan worden hier gebruikt als synoniemen.

De gegevens over loonkosten in dit persbericht zijn gebaseerd op de beloning van werknemers volgens de Nationale rekeningen. De beloning omvat twee hoofdcomponenten: lonen enerzijds en sociale premies die de werkgever betaalt anderzijds. De post lonen omvat naast het bruto loon in geld ook loon in natura en onkostenvergoedingen in verband met de dienstbetrekking (zoals kosten woon-werkverkeer). De sociale premies omvatten de werkgeversbijdragen voor onder meer werkloosheid, arbeidsongeschiktheid, zorgverzekering en pensioen.

Een bijzondere vorm van loonkosten zijn de betalingen aan werknemers voor niet-gewerkte uren in verband met ziekte en/of weerverlet. Deze betalingen worden op grond van de richtlijnen van het Europese systeem van rekeningen tot de sociale premies gerekend.

Op grond van dezelfde richtlijnen zijn loonkostensubsidies en afdrachtverminderingen niet in mindering gebracht op de beloning van werknemers volgens de Nationale Rekeningen. Voorbeelden zijn de

werktijdverkortingsregeling en de regeling deeltijd-WW van het Ministerie van SZW.

Extra werkgeversbijdragen aan pensioenen die verband houden met de dekkinggraad van ondernemingspensioenfondsen, worden niet tot de beloning van werknemers gerekend, maar als kapitaaloverdracht van de betreffende onderneming aan haar (ondernemings-)pensioenfonds. Extra werkgeverslasten aan pensioenen voor bedrijven die onder een bedrijfstakpensioenregeling vallen, worden echter wel tot de beloning van werknemers gerekend.

Seizoengecorrigeerde gegevens

Normale praktijk is dat mutaties worden berekend ten opzichte van het vergelijkbare kwartaal van het voorafgaande jaar. Om een zo goed mogelijk beeld te geven van de conjuncturele stand van zaken wordt het aantal banen ook ten opzichte van het voorgaande kwartaal berekend. Hierbij wordt gecorrigeerd voor seizoeneffecten. Bij het uitkomen van nieuwe kwartaalcijfers wordt deze seizoencorrectie steeds opnieuw doorgerekend. Dit leidt doorgaans tot geringe bijstellingen van eerder geraamde cijfers, incidenteel tot meer substantiële bijstellingen.

Tabel 1. Banen van werknemers naar economische activiteit

	2009	2010	2010			2011	
			II	III	IV	I	II
<i>1 000 banen</i>							
Landbouw, bosbouw en visserij	110	109	110	120	105	101	110
Industrie 1)	906	884	887	879	878	883	878
Bouwnijverheid	393	381	382	380	378	370	373
Handel, vervoer en horeca	1 992	1 988	1 990	2 004	2 000	1 978	2 021
Informatie en communicatie	247	240	239	238	242	241	243
Financiële dienstverlening	278	264	266	262	260	262	261
Verhuur en handel van onroerend goed	74	71	72	69	73	71	72
Zakelijke dienstverlening	1 337	1 300	1 305	1 332	1 313	1 269	1 326
Openbaar bestuur en overheidsdiensten	527	535	539	531	531	531	527
Onderwijs	509	513	519	502	513	517	517
Gezondheids- en welzijnszorg	1 259	1 311	1 312	1 316	1 332	1 320	1 342
Cultuur, recreatie, overige diensten	273	274	274	273	278	267	274
Totaal	7 905	7 870	7 894	7 905	7 903	7 810	7 945 [#]
<i>%-verandering t.o.v. dezelfde periode van het voorgaande jaar</i>							
Landbouw, bosbouw en visserij	-2,5	-0,4	-1,1	-1,5	1,9	0,0	0,2
Industrie 1)	-2,7	-2,4	-2,9	-2,0	-1,2	-1,3	-1,0
Bouwnijverheid	-2,4	-3,0	-3,2	-2,9	-2,0	-3,6	-2,4
Handel, vervoer en horeca	-0,8	-0,2	-0,6	0,2	1,0	1,1	1,6
Informatie en communicatie	-2,1	-3,1	-4,2	-2,6	-0,5	0,3	1,4
Financiële dienstverlening	-1,2	-5,1	-5,3	-5,2	-4,4	-2,3	-1,9
Verhuur en handel van onroerend goed	1,2	-3,3	-2,9	-3,2	-2,2	0,7	-0,3
Zakelijke dienstverlening	-4,2	-2,8	-2,8	-1,2	-0,2	1,7	1,6
Openbaar bestuur en overheidsdiensten	2,3	1,5	2,3	1,1	0,0	-1,4	-2,2
Onderwijs	1,2	0,8	1,2	0,4	0,2	-0,4	-0,4
Gezondheids- en welzijnszorg	2,7	4,2	4,5	4,2	3,7	2,7	2,3
Cultuur, recreatie, overige diensten	0,9	0,2	0,0	0,3	0,3	-1,3	0,0
Totaal	-0,8	-0,4	-0,5	0,0	0,5	0,4	0,6 [#]

1) Inclusief de bedrijfstakken delfstoffenwinning, energievoorziening, waterbedrijven en afvalbeheer.

#) Deze cijfers zijn bijgesteld, achtergrondinformatie staat in de technische toelichting.

Bron: CBS

Tabel 2. Banen van werknemers naar economische activiteit, seizoengecorrigeerd #

	2009	2010	2010			2011	
			II	III	IV	I	II
<i>1000 banen</i>							
Landbouw, bosbouw en visserij	110	109	109	108	110	110	109
Industrie 1)	906	884	884	881	880	881	875
Bouwnijverheid	393	381	381	378	377	373	371
Handel, vervoer en horeca	1 992	1 988	1 983	1 990	1 999	2 000	2 015
Informatie en communicatie	247	240	239	239	241	241	242
Financiële dienstverlening	278	264	264	262	261	261	259
Verhuur en handel van onroerend goed	74	71	72	71	71	71	71
Zakelijke dienstverlening	1 337	1 300	1 301	1 303	1 307	1 310	1 321
Openbaar bestuur en overheidsdiensten	527	535	537	534	533	529	525
Onderwijs	509	513	514	512	512	512	512
Gezondheids- en welzijnszorg	1 259	1 311	1 308	1 317	1 325	1 330	1 338
Cultuur, recreatie, overige diensten	273	274	273	274	274	271	273
Totaal	7 905	7 870	7 865	7 869	7 891	7 889	7 914
<i>%-verandering t.o.v. voorgaande periode</i>							
Landbouw, bosbouw en visserij	-2,5	-0,4	-0,9	-1,6	2,2	0,1	-0,4
Industrie 1)	-2,7	-2,4	-1,0	-0,4	-0,1	0,1	-0,7
Bouwnijverheid	-2,4	-3,0	-1,7	-0,6	-0,4	-1,0	-0,4
Handel, vervoer en horeca	-0,8	-0,2	0,3	0,3	0,4	0,1	0,8
Informatie en communicatie	-2,1	-3,1	-0,4	0,0	1,0	-0,2	0,6
Financiële dienstverlening	-1,2	-5,1	-1,4	-0,8	-0,4	0,0	-0,7
Verhuur en handel van onroerend goed	1,2	-3,3	1,4	-0,5	0,2	-0,3	0,4
Zakelijke dienstverlening	-4,2	-2,8	1,2	0,1	0,3	0,3	0,8
Openbaar bestuur en overheidsdiensten	2,3	1,5	0,1	-0,5	-0,2	-0,8	-0,7
Onderwijs	1,2	0,8	-0,1	-0,4	0,0	0,0	0,0
Gezondheids- en welzijnszorg	2,7	4,2	1,1	0,7	0,7	0,3	0,6
Cultuur, recreatie, overige diensten	0,9	0,2	-0,3	0,3	0,1	-1,3	0,9
Totaal	-0,8	-0,4	0,2	0,0	0,3	0,0	0,3

1) Inclusief de bedrijfstakken delfstoffenwinning, energievoorziening, waterbedrijven en afvalbeheer.

#) Deze cijfers zijn bijgesteld, achtergrondinformatie staat in de technische toelichting.

Bron: CBS

Tabel 3. Arbeidsvolume van werknemers naar economische activiteit

	2009	2010	2010			2011	
			II	III	IV	I	II
<i>%-verandering t.o.v. dezelfde periode van het voorgaande jaar</i>							
Landbouw, bosbouw en visserij	-0,6	-0,5	-1,1	-1,5	1,8	0,1	0,3
Industrie 1)	-2,7	-2,4	-3,0	-2,0	-1,3	-1,3	-1,0
Bouwnijverheid	-2,3	-3,1	-3,2	-3,0	-2,1	-3,6	-2,4
Handel, vervoer en horeca	-1,8	-0,5	-0,9	0,0	0,8	0,9	1,4
Informatie en communicatie	-2,2	-2,9	-4,0	-2,5	-0,4	0,3	1,4
Financiële dienstverlening	-0,9	-4,7	-4,9	-4,8	-4,0	-2,3	-1,8
Verhuur en handel van onroerend goed	0,7	-3,0	-2,6	-2,9	-1,9	0,7	-0,3
Zakelijke dienstverlening	-4,8	-2,9	-2,9	-1,5	-0,5	1,5	1,4
Overheid en zorg	2,1	2,5	3,0	2,3	1,7	0,8	0,4
Cultuur, recreatie, overige diensten	1,0	0,1	-0,2	0,1	0,2	-1,6	-0,2
Totaal	-1,2	-0,7	-0,8	-0,4	0,1	0,1	0,4 [#]

1) Inclusief de bedrijfstakken delfstoffenwinning, energievoorziening, waterbedrijven en afvalbeheer.

#) Deze cijfers zijn bijgesteld, achtergrondinformatie staat in de technische toelichting.

Bron: CBS

Tabel 4. Lonen en salarissen per arbeidsjaar naar economische activiteit

	2009	2010	2010			2011	
			II	III	IV	I	II
<i>%-verandering t.o.v. dezelfde periode van het voorgaande jaar</i>							
Landbouw, bosbouw en visserij	1,8	3,2	2,3	4,0	5,8	2,8	1,6
Industrie 1)	1,8	1,7	1,7	1,8	1,7	4,0	1,3
Bouwnijverheid	3,1	0,5	1,4	1,2	-0,2	4,0	1,6
Handel, vervoer en horeca	2,4	0,7	0,9	1,2	1,1	1,9	1,3
Informatie en communicatie	2,2	1,1	0,0	2,0	2,7	2,2	0,3
Financiële dienstverlening	0,2	2,4	4,5	2,6	1,5	3,7	3,1
Verhuur en handel van onroerend goed	1,0	1,0	1,8	2,4	-0,6	0,4	0,6
Zakelijke dienstverlening	3,0	1,2	0,6	1,7	1,6	4,2	2,1
Overheid en zorg	3,2	1,1	1,0	0,4	2,4	0,7	0,6
Cultuur, recreatie, overige diensten	3,0	1,5	1,9	1,0	2,1	2,3	1,5
Totaal	2,5	1,0	1,1	1,2	1,6	2,4	1,2

1) Inclusief de bedrijfstakken delfstoffenwinning, energievoorziening, waterbedrijven en afvalbeheer.

#) Deze cijfers zijn bijgesteld, achtergrondinformatie staat in de technische toelichting.

Bron: CBS

