

Persbericht

PB11-056
31 augustus 2011
9.30 uur

Aantal bijstandsuitkeringen stijgt minder snel

- 318 duizend bijstandsuitkeringen
- 3 duizend uitkeringen meer in het 2e kwartaal 2011
- Nauwelijks stijging bij mannen tot 27 jaar

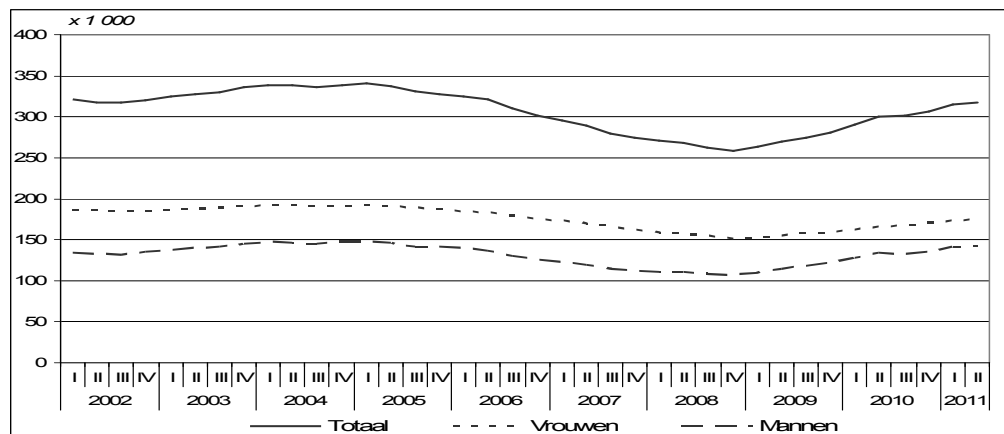
In het tweede kwartaal van 2011 is het aantal bijstandsuitkeringen aan personen tot 65 jaar gestegen tot 318 duizend. Dit komt neer op een toename van 3 duizend. In het eerste kwartaal bedroeg de stijging 8 duizend. Dit blijkt uit nieuwe cijfers van het CBS.

Het aantal bijstandsuitkeringen stijgt nu tweeënhalf jaar. In deze periode zijn er per saldo 59 duizend bijgekomen. Dit komt neer op een gemiddelde stijging van bijna 6 duizend per kwartaal. De toename in het tweede kwartaal van 2011 ligt hier ruim onder.

In het tweede kwartaal van 2011 groeide het aantal bijstandsuitkeringen in totaal met 1,1 procent. De groei van het aantal bijstandsuitkeringen aan mannen tot 27 jaar is gering: 0,4 procent. In de twee voorafgaande kwartalen liet deze groep juist de grootste toename zien.

Onder de gemeenten met minstens 100 duizend inwoners is Almere de gemeente waar het aantal bijstandsuitkeringen in twee jaar tijd relatief het sterkst is gestegen. Eind juni 2011 telde deze gemeente ruim 4500 uitkeringen. Dit is 36 procent meer dan twee jaar eerder. Voor geheel Nederland komt de stijging op 18 procent uit. De honderdduizend-plus-gemeente met de geringste stijging is Breda. Hier nam het aantal bijstandsuitkeringen met 3 procent toe.

Aantal bijstandsuitkeringen aan thuiswonenden tot 65 jaar ¹⁾



¹⁾ Uitkeringen in het kader van WWB of WIJ

Bron: CBS

Technische toelichting

De uitkomsten over het aantal bijstandsuitkeringen krachtens de Wet werk en bijstand (WWB) en de Wet investeren in jongeren (WIJ) zijn gebaseerd op gegevens van gemeenten. De WIJ is met ingang van 1 oktober 2009 van kracht en heeft betrekking op jongeren in de leeftijd van 16 tot 27 jaar. Jongeren onder de 18 jaar komen niet in aanmerking voor een WIJ-inkomensvoorziening, wel voor een werkleeraanbod.

De Wet investeren in jongeren beoogt dat jongeren werken en/of een opleiding volgen. Als een jongere tot 27 jaar een aanvraag doet voor bijstand is de gemeente verplicht de aanvrager een aanbod te doen voor werk of scholing of een combinatie van beide. Jongeren die niet op het aanbod ingaan, ontvangen ook geen uitkering. Wordt het werkleeraanbod geaccepteerd, dan ontstaat het recht op een inkomen dat vergelijkbaar is met een WWB-uitkering.

De uitkomsten hebben betrekking op thuiswonenden met een periodieke algemene bijstandsuitkering (WWB) of een WIJ-uitkering. Wanneer sprake is van een (echt)paar wordt één persoon als aanvrager aangemerkt. Dit is altijd de oudste persoon van het (echt)paar. De uitsplitsingen naar geslacht en leeftijd zijn gebaseerd op deze persoon.

Het kan voorkomen dat aan één huishouden zowel een WWB-uitkering als een WIJ-uitkering wordt verstrekt. Indien in een huishouden met twee partners één partner een uitkering op grond van de WWB ontvangt en de andere partner een uitkering op grond van de WIJ, worden beide uitkeringen geteld.

De mutaties en percentages zijn berekend met onafgeronde aantallen en kunnen daardoor afwijken van uitkomsten die zijn berekend met de afgeronde aantallen in de tabellen. Cijfers van de voorafgaande perioden kunnen zijn aangepast op grond van de meest recente gegevens. Dit wordt aangegeven met een #.

Tabel 1. Bijstandsuitkeringen aan thuiswonenden tot 65 jaar ²⁾

	2010		2011			Mutatie	
	31 mrt.	30 jun.	30 sep.	31 dec.	31 mrt.	30 jun.*	31 mrt. '11 - 30 jun. '11*
	x 1 000						
Totaal ¹⁾	292	300	302	307	315	318	3
Mannen	130	134	133	136	141	143	2
Jonger dan 27 jaar	15	16	15	16	17	17	0
27 tot 35 jaar	20	21	21	22	23	24	0
35 tot 45 jaar	32	33	33	34	35	35	1
45 tot 55 jaar	35	36	36	37	38	38	1
55 tot 65 jaar	27	28	28	28	29	29	0
Vrouwen	163	166	168	171	173	175	2
Jonger dan 27 jaar	17	18	19	19	20	21	1
27 tot 35 jaar	24	25	25	26	26	27	1
35 tot 45 jaar	40	41	41	41	42	42	0
45 tot 55 jaar	42	43	43	44	45	45	1
55 tot 65 jaar	40	40	40	40	41	41	0
Leefvorm							
Alleenstaande	179	185	186	189	195	198	2
Alleenstaande ouder	72	74	76	77	78	79	1
(Echt)paar	40	40	39	40	40	40	0
Anders	1	1	1	1	1	1	0

¹⁾ Inclusief onbekend

²⁾ Uitkeringen in het kader van WWB of WIJ

* Voorlopig cijfer

Bron: CBS

Tabel 2. Ontwikkeling aantal bijstandsuitkeringen aan thuiswonenden tot 65 jaar ¹⁾ in gemeenten met 100 duizend inwoners of meer

Gemeente ²⁾	jun. 2009	jun. 2010	jun. 2011*	jun.'09- jun.'10	jun.'10- jun.'11*	jun.'09- jun.'11*
	Abs.			%		
Almere	3 340	4 000	4 520	20	13	36
Emmen	2 240	2 750	2 840	23	4	27
Amersfoort	1 970	2 310	2 450	17	6	24
Zwolle	2 140	2 520	2 640	18	5	24
's-Gravenhage	15 470	17 480	18 990	13	9	23
Zoetermeer	1 970	2 290	2 410	17	5	23
Haarlemmermeer	1 150	1 280	1 410	12	9	22
Rotterdam	27 950	30 390	33 630	9	11	20
's-Hertogenbosch	2 440	2 760	2 920	13	6	20
Haarlem	2 250	2 410	2 670	7	11	19
Zaanstad	2 100	2 410	2 460	15	2	17
Utrecht	6 020	6 460	6 980	7	8	16
Groningen	7 330	7 870	8 440	7	7	15
Leiden	2 370	2 460	2 710	4	10	15
Amsterdam	30 710	32 820	35 090	7	7	14
Tilburg	4 490	5 040	5 110	12	1	14
Nijmegen	4 730	5 050	5 380	7	7	14
Apeldoorn	2 210	2 370	2 480	7	4	12
Enschede	4 620	5 150	5 160	12	0	12
Dordrecht	2 860	3 150	3 160	10	0	11
Arnhem	4 890	5 100	5 350	4	5	9
Ede	1 110	1 170	1 210	5	3	9
Maastricht	2 750	3 030	2 990	10	-1	9
Eindhoven	4 960	5 370	5 200	8	-3	5
Breda	3 170	3 400	3 260	7	-4	3
Gemeenten met 100.000 inwoners of meer	145 210	159 040	169 440	10	7	17
Gemeenten tot 100.000 inwoners	124 900	141 180	148 730	13	5	19
Nederland	270 110	300 220	318 170	11	6	18

¹⁾ Uitkeringen in het kader van WWB of WIJ

²⁾ Per 1 januari 2011

* Voorlopig cijfer

Bron: CBS