

Inkomens van afgestudeerden, 2007–2009

11



Martine de Mooij
Marleen Geerdinck
Lotte Oostrom
Caroline van Weert

Verklaring van tekens

.	=	gegevens ontbreken
*	=	voorlopig cijfer
**	=	nader voorlopig cijfer
x	=	geheim
–	=	nihil
–	=	(indien voorkomend tussen twee getallen) tot en met
o (o,o)	=	het getal is kleiner dan de helft van de gekozen eenheid
niets (blank)	=	een cijfer kan op logische gronden niet voorkomen
2010–2011	=	2010 tot en met 2011
2010/2011	=	het gemiddelde over de jaren 2010 tot en met 2011
2010/'11	=	oogstjaar, boekjaar, schooljaar enz., beginnend in 2010 en eindigend in 2011
2008/'09–	=	
2010/'11	=	oogstjaar, boekjaar enz., 2008/'09 tot en met 2010/'11

In geval van afronding kan het voorkomen dat het weergegeven totaal niet overeenstemt met de som van de getallen.

Colofon

Uitgever

Centraal Bureau voor de Statistiek
Henri Faasdreef 312
2492 JP Den Haag

Prepress

Centraal Bureau voor de Statistiek
Grafimedia

Omslag

TelDesign, Rotterdam

Inlichtingen

Tel. (088) 570 70 70
Fax (070) 337 59 94
Via contactformulier:
www.cbs.nl/infoservice

Bestellingen

E-mail: verkoop@cbs.nl
Fax (045) 570 62 68

Internet

www.cbs.nl

ISSN: 1877–3028

© Centraal Bureau voor de Statistiek,
Den Haag/Heerlen, 2011.
Verveelvoudiging is toegestaan,
mits het CBS als bron wordt vermeld.

Inhoud

Samenvatting	5
1. Inleiding	7
1.1 Aanleiding en doel van het onderzoek	7
1.2 Opzet van het onderzoek	7
1.3 Indeling van het rapport	8
2. Resultaten	9
2.1 Inleiding	9
2.2 Individueel inkomen van mbo'ers, hbo'ers en wo'ers	9
2.3 Huishoudinkomen van afgestudeerden met en zonder partner	11
2.4 Verschillen in individueel inkomen tussen opleidingsrichtingen	13
2.5 Maatschappelijke positie en arbeidsverleden	16
2.6 Minimum huishoudinkomens	19
3. Beschrijving van het onderzoek	22
3.1 Populatie	22
3.2 Onderzoeksmethode	22
3.3 Bronnen	24
3.4 Ophogen van steekproeftotalen	25
3.5 Kwaliteit van de uitkomsten	26
3.6 Opmerkingen bij de tabellen	26
4. Begrippen en Afkortingen	27
4.1 Begrippen	27
4.2 Afkortingen	29
Tabellenset	31
Literatuurlijst	64
Centrum voor Beleidsstatistiek	65

Samenvatting

In dit onderzoek zijn de inkomens van afgestudeerden in het mbo, hbo en wo bezien. Dit geeft een indicatie van het profijt van de opleidingen en wie van de afgestudeerden mogelijk moeite hebben met het terugbetalen van een eventuele studieschuld.

Een opleiding heeft een positieve invloed op het individuele inkomen na afstuderen. Hoe hoger de opleiding, hoe hoger het inkomen. Wo'ers verdienen gemiddeld twee keer zoveel als mbo'ers (50 duizend versus 25 duizend euro per jaar) en anderhalf keer zoveel als hbo'ers (36 duizend). De inkomensverschillen zijn groter naarmate men ouder is. Jonge wo'ers verdienen al meer dan hun leeftijdsgenoten op mbo-niveau, maar vooral oudere wo'ers lijken een behoorlijk financieel voordeel van hun academische opleiding te hebben.

Naast verschillen tussen opleidingsniveaus zien we ook tussen de opleidingsrichtingen verschillen in salaris na het afstuderen. In juridische beroepen ligt het salaris het hoogst (gemiddeld 47 duizend euro per jaar). Vooral tussen personen met een opleiding in de zorg of economie zijn er grote beloningsverschillen. In beide gevallen stijgt het inkomen sterk met het opleidingsniveau. Bij mbo'ers verdienen personen met een zorggerelateerde opleiding gemiddeld het minst (17 duizend), terwijl bij hbo'ers en wo'ers personen met een sociale opleiding het laagste inkomen hebben (respectievelijk 27 en 37 duizend). Niet altijd hebben hoger opgeleiden een hoger inkomen. Met een opleiding voor horeca en transport maakt het niet uit of een hbo- of wo-opleiding is gevolgd en bij personen met een sociale opleiding is er weinig verschil tussen mbo'ers en hbo'ers.

Veruit de meeste studenten volgen een studie in voltijd. Eén op de zeven hoger opgeleiden heeft in deeltijd gestudeerd en maar 1 procent van de afgestudeerden heeft een duale studie gedaan. Onder hbo'ers verdienen deeltijders meer dan mensen die voltijd hebben gestudeerd, terwijl dit bij de wo'ers andersom is. De verschillen tussen deeltijd en voltijd zijn bij de wo'ers ook groter dan bij de afgestudeerden in het hbo. Mensen die een duale opleiding hebben gevolgd, verdienen gemiddeld minder.

De meeste mensen vinden na de studie een baan. Van de middelbaar en hoger opgeleiden onder de 65 jaar werkt ruim driekwart. Van de rest kiest een groot deel ervoor om niet te gaan werken. Wo'ers hebben het vaakst een baan, gevolgd door respectievelijk hbo'ers en mbo'ers. Vrouwen werken na hun studie gemiddeld minder vaak dan mannen.

Afgestudeerden met een studieschuld moeten maandelijks een deel van hun schuld aflossen, tenzij zij een inkomen hebben dat onder een bepaalde inkomensgrens valt. Eén op de negen afgestudeerden heeft een huishoudinkomen dat onder deze grens valt. Dit zijn vooral alleenstaanden en mbo'ers. Onder alleenstaande mbo'ers heeft ruim een kwart een inkomen onder de inkomensgrens. Daarnaast heeft bijna een derde van de zelfstandigen een laag inkomen. Zij maken te weinig winst of hebben teveel aftrekposten om boven de inkomensgrens uit te komen.

1. Inleiding

1.1 Aanleiding en doel van het onderzoek

De regering wil veranderingen aanbrengen in de studiefinanciering en de hoogte van het collegegeld voor langstudeerders. Ten behoeve van de beleidsontwikkeling wil het ministerie van Onderwijs, Cultuur en Wetenschap (OCW) meer inzicht in de inkomens van afgestudeerden. Eén van de vragen betreft de door de overheid verstrekte studieleningen. Als de studieschuld van afgestudeerden toeneemt en het inkomen niet, zullen waarschijnlijk meer mensen hun schuld niet meer geheel kunnen terugbetalen. Wel is het zo dat de regering het voornemen heeft de terugbetaaltermijn met vijf jaar te verlengen naar twintig jaar. Daardoor daalt het maandbedrag en neemt de betaalbaarheid toe. Een belangrijke vraag blijft: Welke groepen krijgen problemen met het terugbetalen?

Om deze vragen te beantwoorden heeft het Centrum voor Beleidsstatistiek van het Centraal Bureau voor de Statistiek (CBS-CvB) onderzoek gedaan naar de inkomens van afgestudeerden in het mbo (beroepsopleidende leerweg), hbo of wo. Hierbij is gekeken naar verschillende kenmerken die een invloed kunnen hebben op het inkomen, zoals het opleidingsniveau en de opleidingsrichting. Daarnaast zijn demografische kenmerken zoals leeftijd, geslacht, het hebben van een partner en maatschappelijke positie onderzocht in relatie tot het inkomen na het afronden van een studie.

In 2004 heeft het CBS-CvB al een keer in opdracht van OCW een dergelijk onderzoek uitgevoerd naar de inkomens van afgestudeerden in 2000¹. Het huidige onderzoek is een update en uitbreiding van dat onderzoek uit 2004.

1.2 Opzet van het onderzoek

Dit onderzoek, en de bijbehorende tabellenset, bestaat uit drie delen.

Het eerste en meest uitgebreide deel gaat over alle mensen van 20 tot en met 64 jaar die zijn afgestudeerd in het mbo (beroepsopleidende leerweg), hbo of wo. De basis voor deze onderzoekspopulatie is de Enquête Beroepsbevolking (EBB) over de jaren 2007, 2008 en 2009. Om het verzamelinkomen van deze groep in beeld te brengen hebben we gegevens uit het Integrale Inkomensbestand toegevoegd. Tabellen 1 en 2 bevatten cijfers over het individuele verzamelinkomen uitgesplitst naar leeftijd, geslacht en opleidingsniveau. In tabel 3 kijken we naar de invloed van opleidingsrichting op het individuele verzamelinkomen van afgestudeerden. Het inkomen van een eventuele partner speelt ook een rol bij het afbetalen van de studieschuld. In tabellen 4 en 5 ligt daarom de focus op het hebben van een partner en het gezamenlijke verzamelinkomen van de afgestudeerde en een eventuele partner, uitgesplitst naar verschillende achtergrondkenmerken. Vervolgens komen nog de maatschappelijke positie en het

¹ Robert Selten en Maartje Rienstra, Inkomens van hoger opgeleiden, CBS 2004

arbeidsverleden van de afgestudeerden aan bod (tabellen 6 en 7). Tot slot hebben we de groep met een minimum verzamelinkomen verder bekeken (tabel 8).

Het gaat in tabellen 1 tot en met 8 steeds om gemiddelde uitkomsten voor de periode 2007-2009.

De EBB bevat alleen personen die in Nederland wonen. Om ook informatie te verkrijgen over afgestudeerden in het hoger onderwijs die niet (meer) in Nederland wonen zijn de populaties van deel twee en deel drie gebaseerd op een andere bron.

Het tweede deel gaat over alle afgestudeerden in het hbo of wo in de jaren 1995, 2000 en 2005, die in 2008 tussen de 20 en 65 jaar zijn. De basis hiervoor is het Bestand Hoger Onderwijs dat onder meer alle afgestudeerden in het hbo of wo bevat. Van de afgestudeerden in deze drie jaren is bekeken wie er eind 2008 nog woonachtig was in Nederland en of ze eventueel tussentijds zijn geëmigreerd of overleden (tabel 9).

Het derde en laatste deel is ook gebaseerd op het Bestand Hoger Onderwijs. Van alle personen (20-64 jaar) die in de periode 1990 tot en met 2007 zijn afgestudeerd in het hbo of wo is met behulp van het Integrale Inkomensbestand het verzamelinkomen in 2008 bepaald. Tabel 10 bevat cijfers over dit inkomen uitgesplitst naar geslacht, leeftijd, opleidingsniveau en onderwijsvorm.

1.3 Indeling van het rapport

In hoofdstuk 2 bespreken we, geïllustreerd door een aantal grafieken en figuren, de belangrijkste uitkomsten over de inkomens van afgestudeerden. Hierbij maken we geen onderscheid meer tussen de drie verschillende populaties maar spreken we in het algemeen over de afgestudeerden. Een beschrijving van de onderzoeksmethode en de bronnen komt aan bod in hoofdstuk 3. Onderwerpen die we in hoofdstuk 3 bespreken zijn onder andere de populatie, onderzoeksmethode, bronbestanden, ophoging van de steekproef en kwaliteit van de uitkomsten. Hoofdstuk 4 bevat vervolgens een overzicht van de belangrijkste begrippen en afkortingen uit het onderzoek. Aan het einde van het rapport staan alle tabellen die we hebben samengesteld voor dit onderzoek.

2. Resultaten

2.1 Inleiding

In dit hoofdstuk beschrijven we het inkomen van mbo'ers, hbo'ers en wo'ers. Hebben mensen met een hoger opleidingsniveau ook een hoger inkomen? Deze vraag wordt beantwoord in paragraaf 2.2. In paragraaf 2.3 vergelijken we het huishoudinkomen van afgestudeerden met en zonder partner. De inkomensverschillen tussen mensen met verschillende opleidingsrichtingen worden besproken in paragraaf 2.4. In paragraaf 2.5 kijken we naar de maatschappelijke positie van afgestudeerden. Tot slot gaan we in paragraaf 2.6 in op middelbaar en hoger opgeleiden met een minimuminkomen.

In dit onderzoek gebruiken we het verzamelinkomen, omdat dit inkomensbegrip in de studiefinanciering wordt gebruikt om vast te stellen of iemand genoeg inkomen heeft om zijn of haar studieschuld af te betalen. Het verzamelinkomen bevat niet alleen inkomen uit werk, maar ook inkomen uit uitkeringen, sparen, beleggen en aanmerkelijk belang in een vennootschap. Daarnaast wordt het verzamelinkomen verlaagd door aftrekposten in de belastingaangifte, zoals hypotheekrenteaf trek. Voor de leesbaarheid wordt in dit hoofdstuk gesproken over inkomen in plaats van over verzamelinkomen.

In de paragrafen en tabellen waar geen onderscheid wordt gemaakt tussen alleenstaanden en mensen met een partner, is het inkomen altijd het *individuele* inkomen van de afgestudeerde. Waar wel een onderscheid wordt gemaakt tussen deze twee groepen (paragraaf 2.3 en 2.6 en de tabellen 4, 5 en 8) is het inkomen van de mensen met een partner altijd het gezamenlijke inkomen van de afgestudeerde en diens partner. We spreken dan van het *huishoudinkomen*.

2.2 Individueel inkomen van mbo'ers, hbo'ers en wo'ers

In het regeerakkoord is voorzien dat in de toekomst hoger opgeleiden alleen nog een basisbeurs voor een bachelor-opleiding ontvangen en dat in de masterfase een sociaal leenstelsel wordt ingevoerd. Studenten zullen dan financieel meer bij moeten dragen. Daardoor zal de gemiddelde studieschuld toenemen. Het is daarom belangrijk om te zien of masterstudenten met hun duurdere studie een goede investering doen. In deze paragraaf beschrijven we de individuele inkomens van mensen met een afgeronde mbo-, hbo- of wo-opleiding. De centrale vraag in deze paragraaf is: Loont het om een hogere opleiding te volgen?

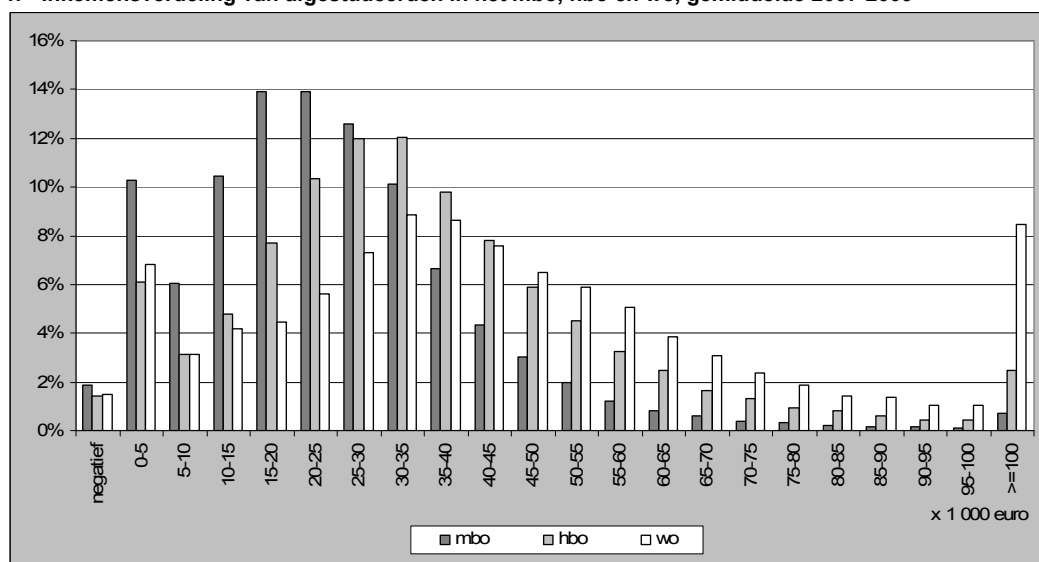
Opleiding loont

Wo'ers verdienen gemiddeld twee keer zoveel als mbo'ers. In de periode 2007-2009 is het gemiddelde inkomen van mbo'ers 25 duizend euro per jaar, terwijl het inkomen van wo'ers veel hoger ligt met gemiddeld 50 duizend euro. Het inkomen van hbo'ers ligt hier tussenin, op 36 duizend euro.

Er zijn ook mensen met een heel laag inkomen of zelfs een negatief verzamelinkomen. Vaak hebben ze een partner die wel een hoger inkomen heeft. Mbo'ers hebben vaker

vrijwel geen inkomen dan hbo'ers en wo'ers (figuur 1). Zo heeft 12 procent een inkomen onder de 5 duizend euro per jaar. Onder vrouwen met een mbo-opleiding is dit zelfs 19 procent. Driekwart van deze vrouwen ziet zichzelf als niet-werkend maar heeft ook geen bijstandsuitkering. Deze vrouwen hebben bijna altijd een partner. Onder mannen komt zo'n laag inkomen bij alle opleidingsniveaus ongeveer even vaak voor (steeds ongeveer 5 procent). Waar vrouwen met zulke lage inkomens over het algemeen niet werken, heeft driekwart van de mannen met weinig inkomen wel een baan.

1. Inkomensverdeling van afgestudeerden in het mbo, hbo en wo, gemiddelde 2007-2009

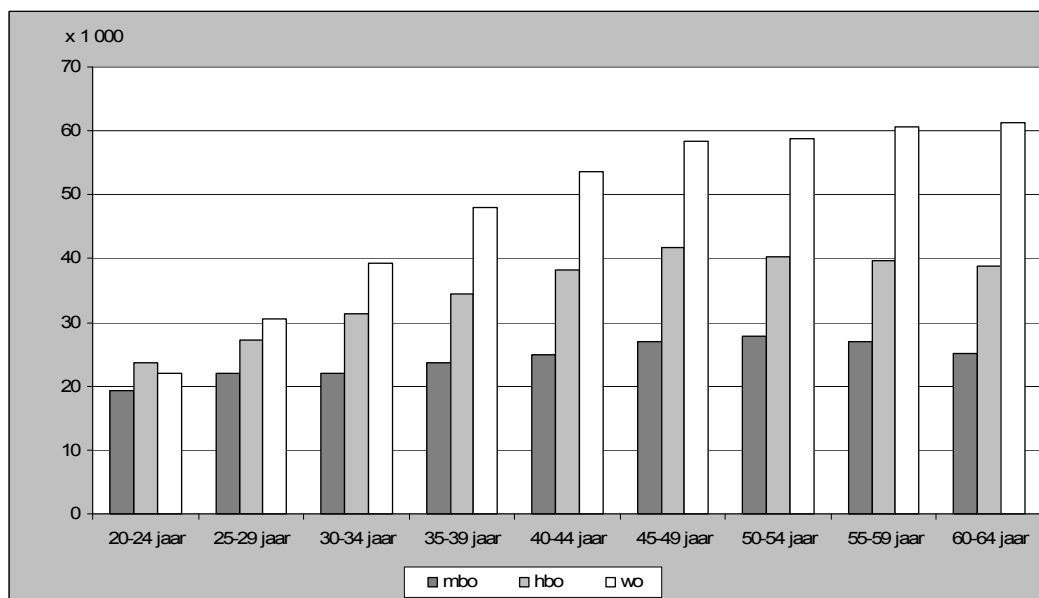


Hoger opgeleiden hebben minder vaak een laag inkomen. Van zowel de hbo'ers als de wo'ers heeft 8 procent een inkomen onder de 5 duizend euro. Wo'ers hebben wel veel vaker een hoog inkomen. Van de wetenschappelijk opgeleiden heeft 8 procent een inkomen boven een ton, terwijl dit onder mbo'ers 1 procent is en onder hbo'ers 3 procent.

Inkomensverschillen vooral bij ouderen

Onder jongeren (20 tot 25 jaar) zijn de inkomensverschillen tussen middelbaar, hoger en wetenschappelijk opgeleiden niet zo groot. Echter, hoe ouder mensen zijn, des te groter zijn de inkomensverschillen tussen mbo'ers, hbo'ers en wo'ers (figuur 2). Bij 20 tot 25-jarigen verdienen wo'ers 1,14 keer zoveel dan mbo'ers, terwijl dit bij 60-plussers 2,5 keer zoveel is.

2. Gemiddeld inkomen per leeftijdscategorie van afgestudeerden in het mbo, hbo en wo, gemiddelde 2007-2009



Inkomensverschil oud en jong grootst bij wo'ers

Uit figuur 2 blijkt ook dat het inkomen van ouderen flink hoger is dan dat van jongeren. Dit geldt vooral voor academici. Het gemiddelde inkomen van wo'ers van 60 tot 65 jaar is 2,8 keer zo hoog als dat van 20 tot 25-jarige wo'ers. Bij mensen met een mbo- of hbo-opleiding is het verschil tussen ouderen en jongeren veel kleiner. 60-plussers met een hbo-opleiding verdienen 1,6 keer zoveel als jonge hbo'ers en onder mbo'ers is dit 1,3 keer zoveel.

Waarom is het verschil in inkomen tussen oud en jong kleiner bij mbo'ers en hbo'ers dan bij wo'ers? Voor een deel komt dit doordat van de mbo'ers minder ouderen werken. Deze mensen met een laag of helemaal geen inkomen halen het gemiddelde inkomen naar beneden. Slechts 28 procent van de mbo'ers van 60 tot 65 jaar omschrijft zichzelf als werkend, terwijl dit onder wo'ers 45 procent is.

Toch blijft het verschil in inkomen tussen oud en jong het grootst bij wo'ers, ook als we rekening houden met de niet-werkenden. Werkende wo'ers van 60 jaar en ouder verdienen 2,7 keer zoveel als werkende wo'ers onder de 25. Onder werkenden met mbo- en hbo-opleiding is dit respectievelijk 1,7 en 1,9 keer zoveel.

Kortom, opleiding loont. Jonge wo'ers verdienen al meer dan hun leeftijdsgenoten op mbo-niveau, maar vooral ouderen lijken flink financieel voordeel van hun academische opleiding te hebben.

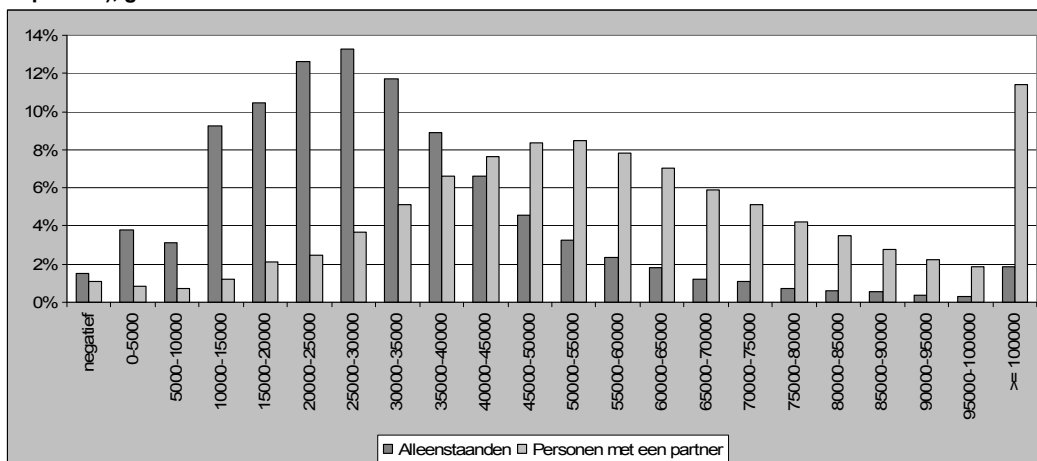
2.3 Huishoudinkomen van afgestudeerden met en zonder partner

Dubbel inkomen voor paren

Drie kwart van de afgestudeerden heeft een partner. Bij deze afgestudeerden hangt het huishoudinkomen dus niet alleen van hun eigen inkomen af, maar ook van het inkomen van hun partner. Het inkomen van deze paren, dus inclusief het inkomen van de partner,

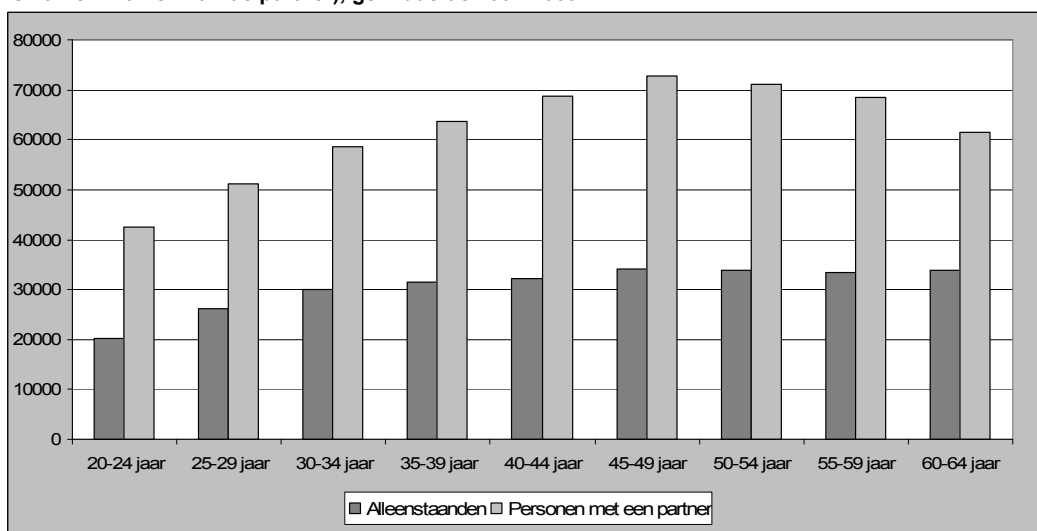
is zoals verwacht ongeveer tweemaal zo hoog als het inkomen van alleenstaanden. Dit zien we terug in figuur 3. Alleenstaanden hebben vaak een inkomen tussen de 25 en 30 duizend euro, terwijl het gezamenlijke inkomen van paren voornamelijk tussen de 50 en 55 duizend euro ligt. Bij de gehuwden en samenwonenden dragen mannen meestal meer bij aan het gezamenlijke inkomen dan vrouwen.

3. Inkomensverdeling van alleenstaanden en personen met een partner (inclusief verzamelinkomen van de partner), gemiddelde 2007-2009



Figuur 4 laat zien hoe het huishoudinkomen van alleenstaanden en mensen met een partner verschilt per leeftijdscategorie. Niet in elke leeftijdscategorie is het huishoudinkomen van personen met een partner tweemaal zo hoog. Het verschil neemt toe naarmate men ouder wordt en neemt vanaf 50 jaar weer af.

4. Gemiddeld inkomen per leeftijdscategorie van alleenstaanden en personen met een partner (inclusief verzamelinkomen van de partner), gemiddelde 2007-2009



2.4 Verschillen in individueel inkomen tussen opleidingsrichtingen

In paragraaf 2.2 hebben we gezien dat mensen met een hoger opleidingsniveau meer verdienen. Waar de keuze voor een opleidingsniveau vaak voor een belangrijk deel afhangt van capaciteiten, kunnen aankomend studenten bij het kiezen van een *richting* veel meer uitgaan van persoonlijke interesses. Maar ook het salaris dat met een beroep te verdienen valt, wordt soms meegenomen in de overweging. In de ene sector wordt nu eenmaal meer verdiend dan in de andere. Over welke sectoren hebben we het dan? Daarnaast kijken we in deze paragraaf of er verschillen zijn tussen de individuele inkomens van mensen die voltijd of in deeltijd hebben gestudeerd.

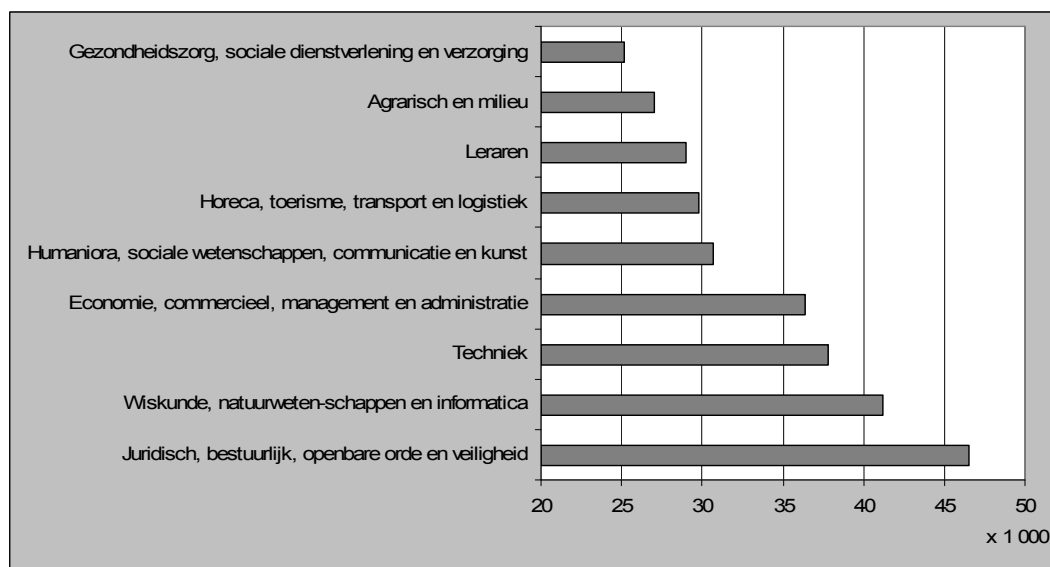
Laagste verzamelinkomen met opleiding in de zorg

Als we geen onderscheid maken naar opleidingsniveau zien we bij mensen met een opleiding in de zorg het laagste verzamelinkomen, gemiddeld 25 duizend euro per jaar. Ook met een agrarische- of lerarenopleiding blijft het gemiddelde inkomen aan de lage kant. Een studie gericht op juridische beroepen levert veruit het hoogste inkomen op, gemiddeld 47 duizend euro per jaar (zie figuur 5). Twee factoren zijn belangrijk bij het verklaren van deze inkomensverschillen tussen opleidingsrichtingen: de hoogte van het uurloon en het aantal uren dat mensen werken.

Als het gemiddelde uurloon in een sector lager is, zal daardoor het gemiddelde jaarinkomen van mensen die voor deze sector zijn opgeleid lager zijn. Het gemiddelde uurloon in een sector wordt uiteraard sterk bepaald door het opleidingsniveau van de mensen in die sector. Inderdaad zien we dat mensen met een zorg-opleiding relatief vaak lager opgeleid zijn: 60 procent van hen is mbo-er. Bij agrarisch opgeleiden is dit zelfs 71 procent. Het lagere inkomen van mensen met een lerarenopleiding en het hoge inkomen van juridisch opgeleiden kan op deze manier echter niet afdoende verklaard worden: 80 procent van de mensen met een lerarenopleiding is hbo-er en onder juridisch opgeleiden zijn bijna net zo veel mbo-ers als wo-ers (38 en 44 procent). We zullen verderop ook zien dat de inkomensverschillen tussen opleidingsniveaus in de ene sector veel groter zijn dan in de andere. Dit kan voor een deel worden verklaard door werkelijke verschillen in uurloon tussen richtingen (dus binnen hetzelfde opleidingsniveau).

Maar er is nog een andere belangrijke factor. In bepaalde sectoren is het gebruikelijk om in deeltijd te werken, waardoor het jaarinkomen lager uitvalt, terwijl het jaarinkomen bij een voltijdbaan wel hoog kan zijn. Zo geldt voor mensen met een zorg-opleiding - hoofdzakelijk vrouwen - dat ze relatief vaak niet werken (32 procent), en anders vaak parttime werken (gemiddeld 31 uur per week). Ook mensen met een leraren-opleiding werken gemiddeld vier dagen per week. Dit geldt overigens weer niet voor agrarisch opgeleiden. Van hen geeft slechts 12 procent aan niet te werken en zij maken wekelijks de meeste uren (gemiddeld 45 uur), maar toch hebben zij een laag inkomen.

5. Gemiddeld inkomen per opleidingsrichting voor afgestudeerden in het mbo, hbo en wo, gemiddelde 2007-2009



Grootste inkomensverschillen binnen zorg- en economisch opgeleiden

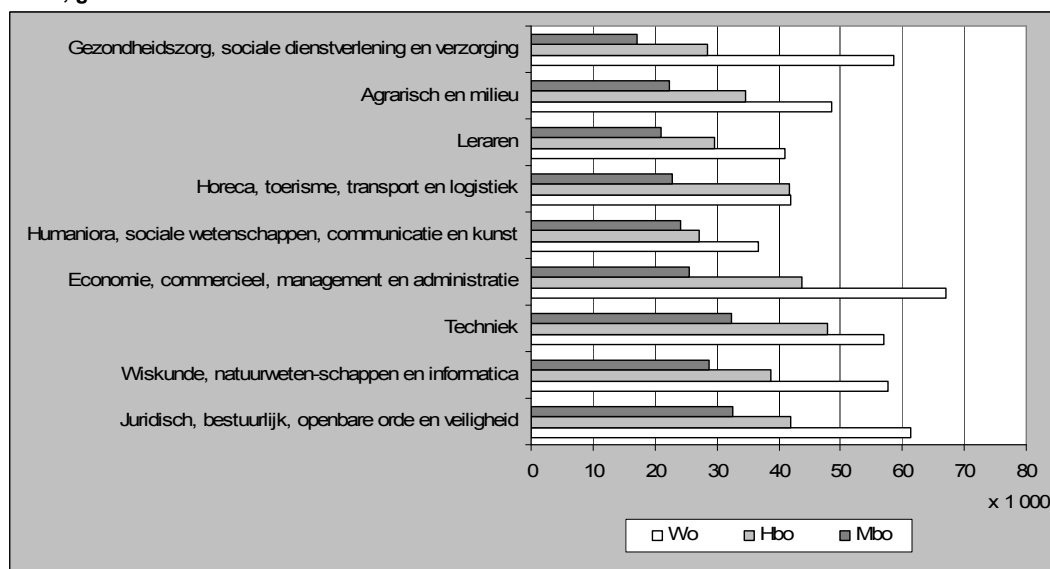
Wat met een bepaalde richting gemiddeld wordt verdiend, kan dus sterk afhangen van het opleidingsniveau (figuur 6). De grootste verschillen zien we bij opleidingen voor de zorg en bij economische opleidingen. In beide gevallen stijgt het inkomen sterk met het opleidingsniveau. Een studie in de zorg levert met name een laag inkomen op als een mbo-opleiding is gevolgd, terwijl mensen met een wo-opleiding in die richting juist relatief veel verdienen (59 duizend euro per jaar). Verschillen in uurloon spelen uiteraard een belangrijke rol, maar daar komt bovenop dat afgestudeerden in de zorg met een hogere opleiding vaker werken en dan ook meer uren werken per week.

Niet altijd hebben hoger opgeleiden een hoger inkomen; met een opleiding voor horeca en transport maakt het niet uit of een hbo- of wo-opleiding is gevolgd en bij mensen met een sociale opleiding is er weinig verschil tussen mbo'ers en hbo'ers.

Onder wo'ers verdienen sociale wetenschappers het minst

Ten slotte kijken we naar verschillen binnen de opleidingsniveaus. Mbo-afgestudeerden verdienen gemiddeld weinig met een zorgopleiding (17 duizend euro per jaar), en veel met een juridische of technische opleiding. Hbo'ers hebben een relatief laag inkomen als zij een sociale opleiding hebben afgerond, en een relatief hoog inkomen als ze een technisch diploma hebben. Hoewel wo'ers met een opleiding in de sociale wetenschappen meer verdienen dan hbo'ers met deze achtergrond, is deze richting ook voor wo'ers de minst verdienende. Wo'ers met een economische opleiding verdienen het meest: gemiddeld 67 duizend euro per jaar.

6. Gemiddeld inkomen per opleidingsrichting en opleidingsniveau voor afgestudeerden in het mbo, hbo en wo, gemiddelde 2007-2009



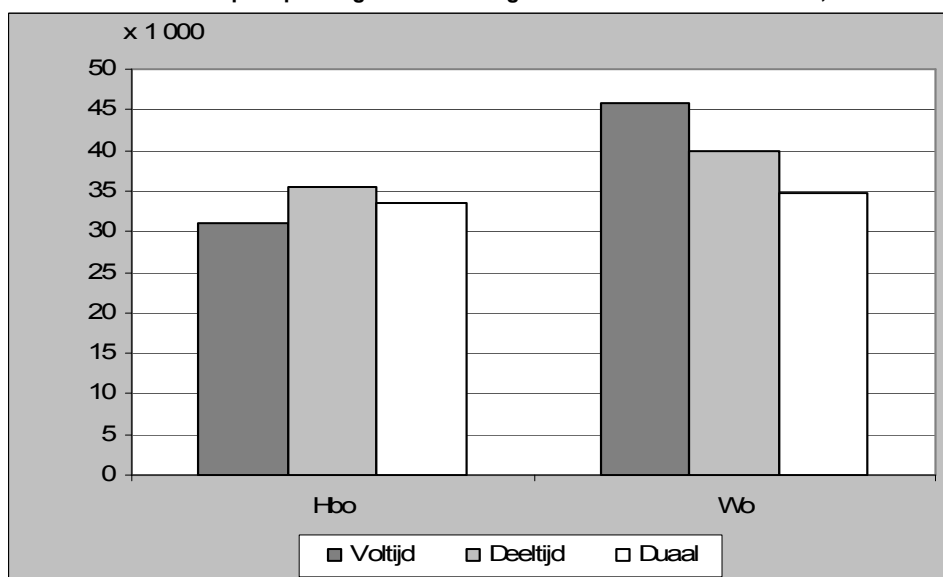
Inkomen van in deeltijd opgeleiden verschilt van voltijders

Gegevens over het in voltijd of in deeltijd gevolgd hebben van de studie zijn alleen beschikbaar voor afgestudeerden in het hbo en wo. Daarom gaat deze paragraaf alleen over deze groepen. Eén op de zeven hoger opgeleiden heeft in deeltijd gestudeerd. Dit geldt zowel voor hbo'ers als voor wo'ers. Daarnaast heeft 1 procent van de afgestudeerden een duale studie gedaan. Dit is meestal een hbo-opleiding, en werken is daarbij onderdeel van de studie. Zijn er inkomensverschillen tussen deze drie vormen van studeren?

We zien inderdaad verschillen, tenminste, als we afzonderlijk kijken naar hbo- en wo-opgeleiden (figuur 7). Van de hbo-afgestudeerden verdienen namelijk de deeltijders het meest en de voltijders het minst, terwijl het bij de wo'ers andersom is. Zij verdienen juist het meest met een voltijdopleiding. De verschillen tussen deeltijd en voltijd zijn bij deze groep ook groter dan bij mensen met een hbo-diploma.

Het lijkt erop dat het bij hbo-deeltijders om een ander type personen gaat dan bij wo-deeltijders. Zo werken hbo-ers die deeltijd hebben gestudeerd evenveel uren als hbo-ers die voltijds studeerden. Bij wo-ers werken de voltijders iets meer. Dit verschil verklaart niet waarom hbo-deeltijders meer verdienen dan hbo-voltijders en wo-deeltijders minder dan wo-voltijders. Het is echter wel een indicatie dat het gaat om groepen met andere kenmerken. Verder onderzoek is nodig om te bepalen welke kenmerken dit zijn.

7. Gemiddeld inkomen per opleidingsvorm voor afgestudeerden in het hbo en wo, 2008



2.5 Maatschappelijke positie en arbeidsverleden

Studeren wordt vaak gezien als een investering in jezelf. Je stopt tijd, geld en energie in het volgen van een opleiding in de verwachting dat je hier later wat aan hebt, bijvoorbeeld in de vorm van een goede baan. Niet iedereen is echter aan het werk na een afgeronde mbo-, hbo- of wo-opleiding. Voor sommigen zal dit een bewuste keuze zijn, bijvoorbeeld vanwege zorgtaken in het gezin. Voor anderen zullen onvrijwillige factoren een rol spelen zoals arbeidsongeschiktheid of werkloosheid.

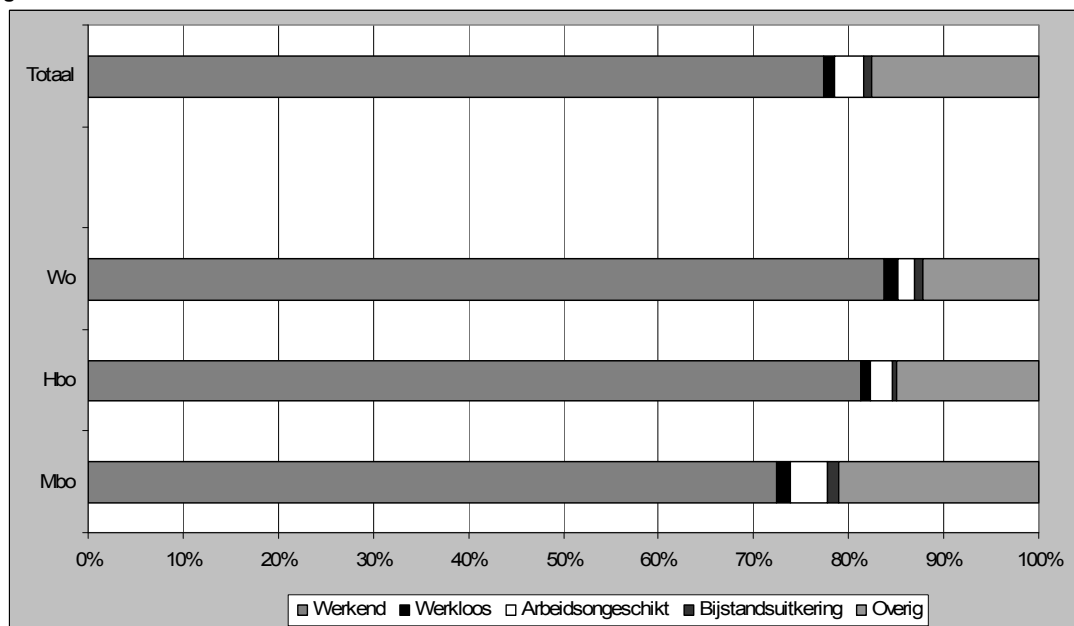
In deze paragraaf brengen we de maatschappelijke positie van personen met een afgeronde mbo-, hbo- of wo-opleiding in beeld. De maatschappelijke positie is in dit onderzoek gebaseerd op een omschrijving die mensen van zichzelf geven. Als iemand een paar uur per week werkt en daarnaast thuis voor de kinderen zorgt, zal deze persoon zichzelf hoogst waarschijnlijk omschrijven als huisvrouw/man en niet als werkend.

Door naar de maatschappelijke positie te kijken, geven we een indicatie voor wie studeren een goede investering is geweest. Daarbij moet wel aangetekend worden dat het hier gaat om een momentopname. Iemand die jarenlang gewerkt heeft en dan korte periode niet werkt, heeft geen slechte investering gedaan. We kijken daarom ook naar de maatschappelijke positie in het verleden.

Ruim driekwart van de afgestudeerden werkt

Van de 20 tot 65-jarigen die zijn afgestudeerd in het mbo, hbo of wo, heeft ruim driekwart betaald werk. Daarnaast valt bijna 20 procent in de categorie 'overig', dat zijn voor het grootste deel mensen die vrijwillig niet werken, bijvoorbeeld vanwege de zorg voor hun kinderen. De afgestudeerden in ons onderzoek hebben allemaal minimaal een middelbaar opleidingsniveau, maar toch zien we duidelijke verschillen in maatschappelijke positie tussen de drie opleidingsniveaus (figuur 8). Wo'ers hebben met bijna 85 procent het vaakst betaald werk, gevolgd door de hbo'ers met ruim 80 procent. Mensen met een mbo-opleiding werken het minst vaak na hun studie (72 procent). Ook zijn zij vaker arbeidsongeschikt dan hbo'ers en wo'ers.

8. Maatschappelijke positie van afgestudeerden in het mbo, hbo of wo naar opleidingsniveau, gemiddelde 2007-2009

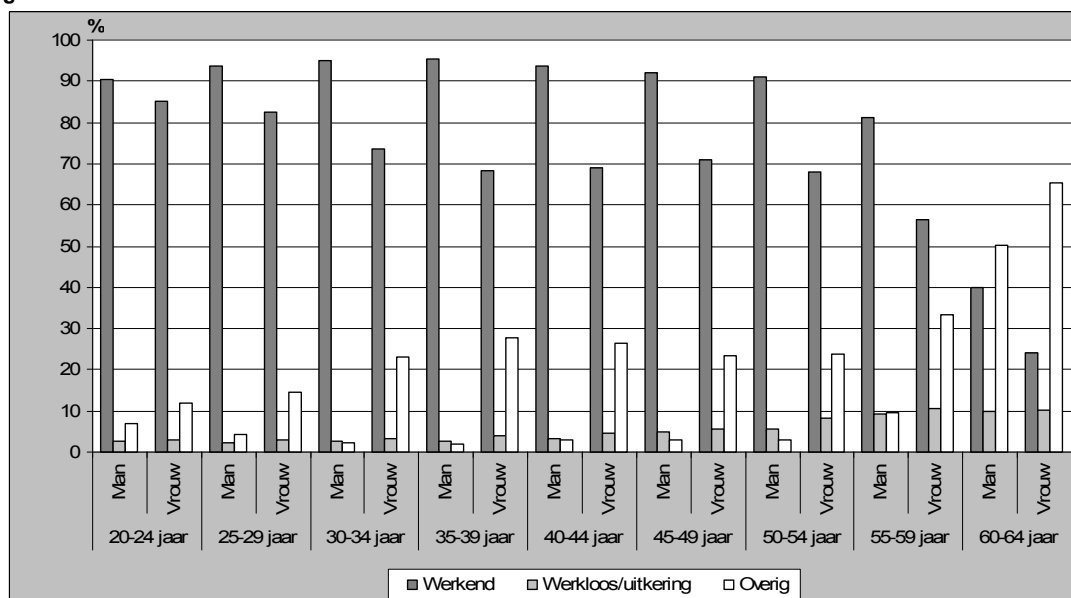


Vooraf vrouwen van 30 tot 45 jaar minder vaak aan het werk

Tot ver in de vorige eeuw was het gebruikelijk dat in het gezin de man werkte en de vrouw thuis bleef om het huishouden te doen en voor de kinderen te zorgen. Tegenwoordig zien we dat deze traditionele rolverdeling minder vaak voorkomt. Steeds meer vrouwen zijn aan het werk en de zorgtaken in het gezin worden meer gedeeld.

Toch is er nog steeds een duidelijk verschil tussen mannen en vrouwen in maatschappelijke positie (figuur 9). Vrouwen werken na hun studie gemiddeld minder vaak dan mannen, 68 procent tegenover 87 procent. Vooral van 30 tot 45 jaar, wanneer mensen vaak jonge kinderen hebben, zien we dat mannen vaker werken dan vrouwen. Na hun 45^{ste} halen vrouwen weer iets van hun achterstand op mannen in. Verder valt op dat relatief weinig personen van 60 tot en met 64 jaar nog werken en dat het aandeel arbeidsongeschikten groter is onder ouderen.

9. Maatschappelijke positie van afgestudeerden in het mbo, hbo of wo naar geslacht en leeftijd, gemiddelde 2007-2009



Vrouwen minder werkervaring

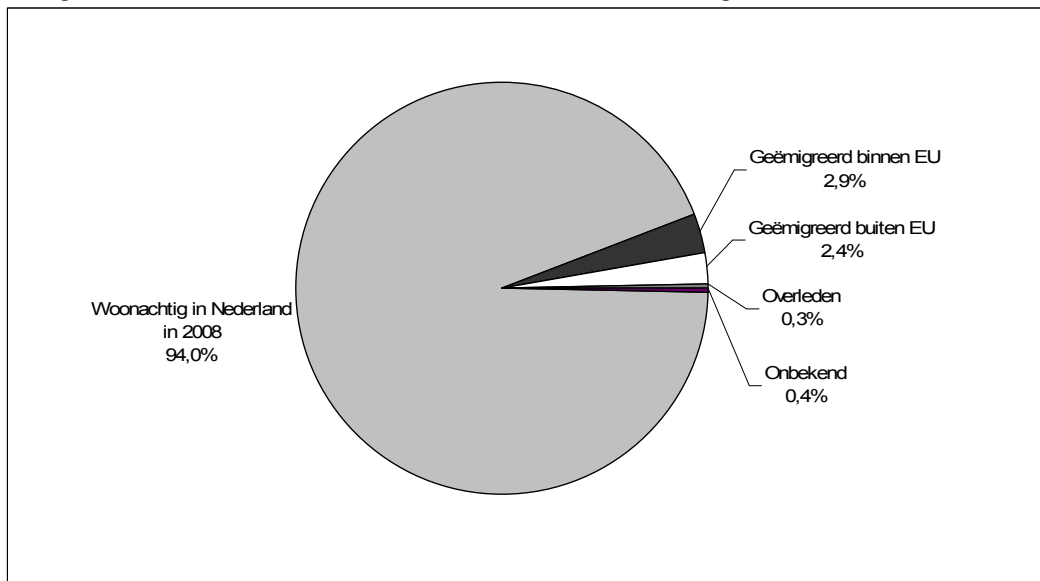
Zoals hierboven al beschreven werken vrouwen tussen de 30 en 44 jaar minder vaak dan mannen. Dit is ook terug te zien in het aantal jaren werkervaring. Bijna alle mannen van 45 jaar en ouder hebben namelijk meer dan 20 jaar werkervaring (94 procent), terwijl dit onder vrouwen in die leeftijdsgroep maar 67 procent is. Wat dat betreft doen mannen dus meer met hun opleiding dan vrouwen.

Zes procent van de hoger opgeleiden vertrekt naar het buitenland

We sluiten deze paragraaf af met een groep mensen die wel in Nederland is afgestudeerd, maar vervolgens naar het buitenland is geëmigreerd. Als zij een studieschuld hebben, behoren ze deze nog steeds af te lossen, ook al wonen ze in het buitenland. In de praktijk betalen afgestudeerden die zijn geëmigreerd niet altijd hun studieschuld terug. Voor DUO (de voormalige IB-groep) zijn emigranten namelijk vaak lastig te bereiken, vooral als ze zijn geëmigreerd naar een land buiten de Europese Unie (EU).

Figuur 10 laat zien dat ongeveer zes procent van de mensen die in 2000 zijn afgestudeerd in het hbo of wo, eind 2008 niet meer in Nederland woont. Een klein deel hiervan is overleden. Het grootste deel is echter inmiddels geëmigreerd, waarvan een deel naar een land binnen de EU (2,9%) en een deel buiten de EU (2,4%).

10. Afgestudeerden in het hbo of wo in 2000 naar wel of niet woonachtig in Nederland in 2008



2.6 Minimum huishoudinkomens

Afgestudeerden met een studieschuld moeten maandelijks een deel van hun schuld aflossen. Echter, wanneer afgestudeerden een verzamelinkomen hebben onder een bepaalde inkomensgrens, hoeven ze het maandbedrag tijdelijk niet of niet geheel te betalen (draagkrachtregeling). De hoogte van deze inkomensgrens hangt af van de gezinssituatie van de afgestudeerde: alleenstaand zonder kinderen, alleenstaand met kinderen of samenwonend of getrouwd. In deze paragraaf spreken we van een minimuminkomen wanneer iemand een inkomen heeft dat lager ligt dan de inkomensgrens die van toepassing is op zijn of haar gezinssituatie. Bij alleenstaanden betreft dit het individuele inkomen, als de afgestudeerde en partner heeft, is er gekeken naar het gezamenlijke inkomen. Zie paragraaf 3.2 voor de hoogte van de inkomensgrenzen.

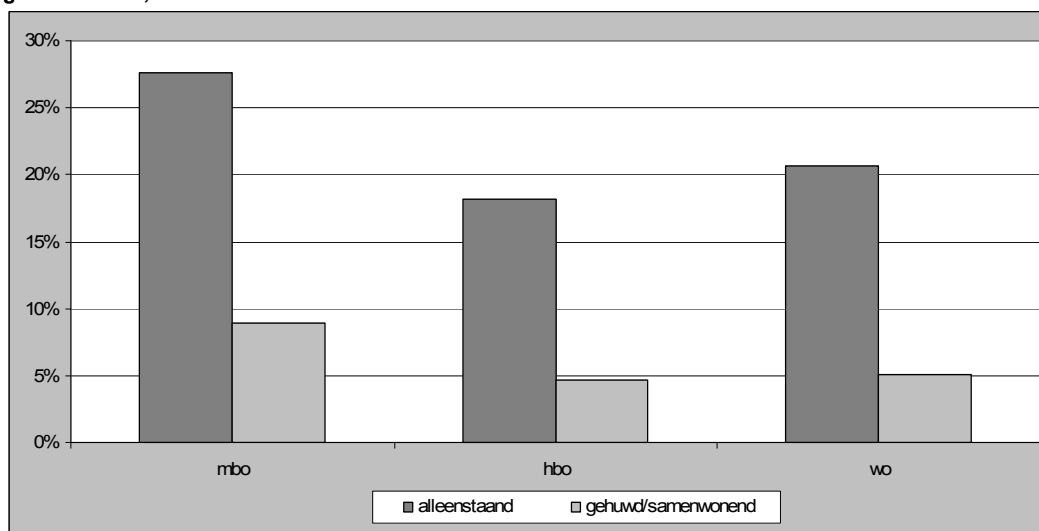
Eén op de negen afgestudeerden heeft een minimum huishoudinkomen

Voor één op de negen afgestudeerden (11%) geldt dat hun inkomen zo laag is dat ze hun studieschuld (tijdelijk) niet hoeven af te lossen. Vooral onder alleenstaanden zien we veel minimuminkomens: 23 procent van de alleenstaanden heeft een minimuminkomen. Onder gehuwden en samenwonenden komen minimum huishoudinkomens veel minder vaak voor, namelijk bij 7 procent van de afgestudeerden.

Alleenstaande mbo'ers vaakst minimuminkomen

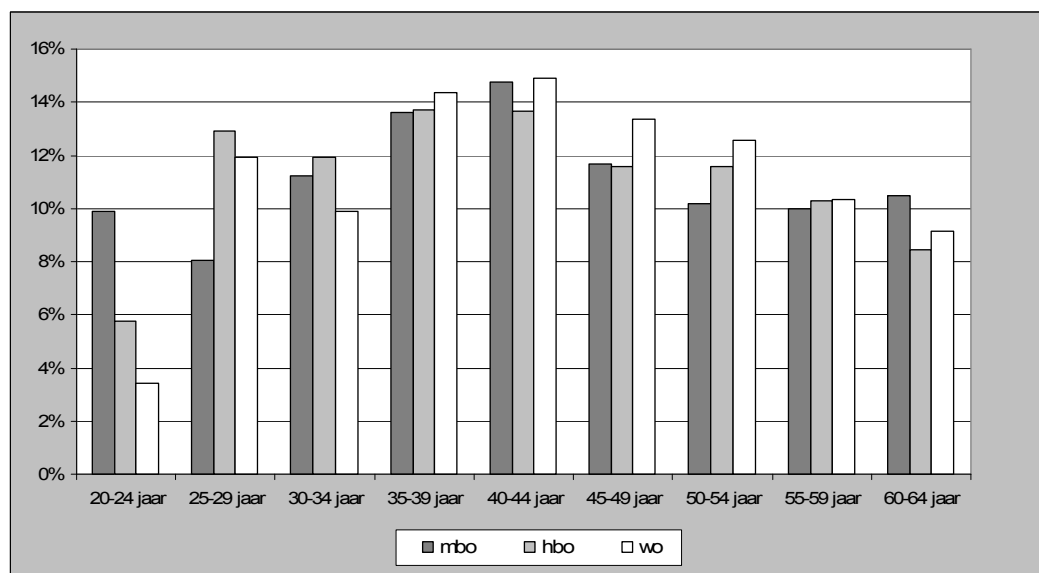
Mbo'ers hebben het vaakst een minimuminkomen, onder alleenstaande mbo'ers is dit zelfs 28 procent (figuur 11). Onder alleenstaande wo'ers komt een minimuminkomen vaker (21 procent) voor dan onder alleenstaande hbo'ers (18 procent). Een verklaring hiervoor is dat onder alleenstaande wo'ers iets meer mensen werken als zelfstandige en een relatief groot deel van de zelfstandigen een verzamelinkomen heeft dat onder het minimuminkomen ligt.

11. Aandeel afgestudeerden met een minimum huishoudinkomen per opleidingsniveau en gezinssituatie, 2007-2009



Figuur 12 toont per opleidingsniveau de leeftijdsverdeling van afgestudeerden met een minimuminkomen. Te zien is dat dat zowel bij mbo'ers, als bij hbo'ers en wo'ers de mensen met een minimum huishoudinkomen het vaakst in de leeftijd zijn van 35 tot 45 jaar: Zij vormen 28 procent van de groep met een minimuminkomen. Waarschijnlijk zijn dit in veel gevallen mensen met kinderen. De alleenstaande ouder of één van de partners werkt (tijdelijk) minder of helemaal niet om voor de kinderen te zorgen.

12. Leeftijdsverdeling per opleidingsniveau van afgestudeerden met een minimum huishoudinkomen, 2007-2009

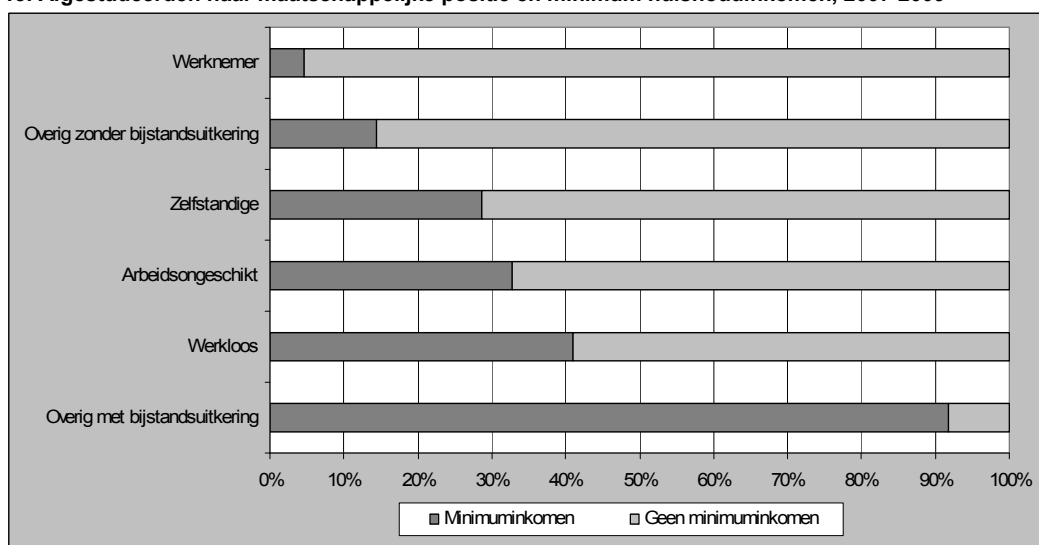


Zelfstandigen vaak onder minimuminkomen

Bijna drie op de tien zelfstandigen heeft een minimuminkomen (figuur 13). Zij maken te weinig winst of hebben teveel aftrekposten om boven de inkomensgrens uit te komen. Van de werknemers daarentegen verdient 95 procent genoeg om af te lossen op de studieschuld. Ook de niet-werkenden zonder bijstandsuitkering hebben meestal geen minimuminkomen. Zij hebben vaak een partner met voldoende inkomen.

Zowel bij alleenstaanden als gehuwden en samenwonenden hebben mensen met een bijstandsuitkering vrijwel altijd een minimuminkomen. Dat is ook niet vreemd, want de hoogte van een bijstandsuitkering ligt ver beneden de inkomensgrens, dus zonder aanvullend inkomen vallen bijstandsgerechtigden automatisch onder het minimuminkomen.

13. Afgestudeerden naar maatschappelijke positie en minimum huishoudinkomen, 2007-2009



3. Beschrijving van het onderzoek

3.1 Populatie

Wij onderscheiden in dit onderzoek drie verschillende populaties.

1. Afgestudeerden van 20-64 jaar in het mbo, hbo of wo (tabellen 1-8)

De onderzoekspopulatie voor de tabellen 1 tot en met 8 bestaat uit alle personen in Nederland in de leeftijd van 20 tot en met 64 jaar die een hbo of wetenschappelijke opleiding hebben afgerond en personen met een afgeronde mbo-bol (beroepsopleidende leerweg) opleiding. Tot de onderzoekspopulatie behoren geen personen in inrichtingen, instellingen en tehuizen en geen studenten. De basis is de Enquête Beroepsbevolking (EBB). Op het moment van enquêteren moest de persoon tussen de 20 en 64 jaar oud zijn. Om voldoende respondenten te krijgen, hebben we in dit onderzoek drie jaargangen EBB gebruikt, 2007, 2008 en 2009. Met deze drie jaargangen konden vervolgens gemiddelde uitkomsten voor de periode 2007–2009 worden bepaald.

2. Afgestudeerden van 20-64 jaar in het hbo of wo in 1995, 2000, en 2005 (tabel 9)

De onderzoekspopulatie van tabel 9 bestaat uit alle afgestudeerden in het hbo of wo in de jaren 1995, 2000 en 2005 die eind 2008 tussen de 20 en 64 jaar oud waren. Een persoon mag per diplomajaar maar één keer voorkomen. Als iemand meerdere diploma's heeft behaald in hetzelfde jaar telt het diploma met het hoogste opleidingsniveau. De basis voor deze populatie is het Bestand Hoger Onderwijs 1986-2007.

3. Afgestudeerden van 20-64 jaar in het hbo of wo in 1990-2007 (tabel 10)

De onderzoekspopulatie van tabel 10 bestaat uit alle afgestudeerden in het hbo of wo in de periode 1990 tot en met 2007 die eind 2008 woonachtig zijn in Nederland en op dat moment tussen de 20 en 64 jaar oud waren. Een persoon mag maar één keer voorkomen in deze populatie. Als iemand meerdere diploma's heeft behaald telt het diploma met het hoogste opleidingsniveau. Als iemand meerdere diploma's heeft behaald met hetzelfde opleidingsniveau telt het eerst behaalde diploma. De basis voor deze populatie is het Bestand Hoger Onderwijs 1986-2007.

3.2 Onderzoeksmethode

Methode tabellen 1-8

De Enquête Beroepsbevolking (EBB) vormt de basis van de tabellen 1 tot en met 8. De EBB is een steekproefonderzoek onder personen die in Nederland wonen, met uitzondering van personen in inrichtingen, instellingen en tehuizen (de institutionele bevolking). De EBB bevat onder meer gegevens over het opleidingsniveau en de arbeidsmarktpositie van respondenten.

Van alle personen uit de EBB in 2007, 2008 en 2009, hebben we op het enquêtemoment de leeftijd en het opleidingsniveau bepaald. We selecteren alleen 20 tot en met 64-jarigen

die middelbaar of hoger opgeleid zijn. Van de middelbaar opgeleiden worden alleen personen met een beroepsopleidende leerweg meegenomen. Uit de EBB nemen we informatie mee over arbeidsongeschiktheid en werkloosheid in het verleden en over de maatschappelijke positie op enquêtemoment. Om de maatschappelijke positie te bepalen, is in de enquête gevraagd hoe mensen zichzelf zouden omschrijven: werkend, werkloos, vrijwilliger, arbeidsongeschikt, student, huisman of –vrouw of gepensioneerd.

Voor personen die zichzelf niet zien als werkend, werkloos of arbeidsongeschikt hebben we bepaald of zij een bijstandsuitkering hebben op enquêtemoment. Hiervoor is de EBB verrijkt met registratiegegevens over bijstandsuitkeringen uit het Sociaal Statistisch Bestand (SSB).

Het verzamelinkomen hebben we afgeleid uit het Integrale Inkomensbestand (IIB) Het verzamelinkomen bestaat uit de volgende componenten:

- Inkomen uit werk en woning (Box 1);
- Inkomen uit aanmerkelijk belang (Box 2);
- Belastbaar inkomen uit sparen en beleggen (Box 3).

We hebben het verzamelinkomen bepaald van enquêtepersonen en hun eventuele partner van het jaar waarin personen geënquêteerd zijn. Van personen die in 2007 geënquêteerd zijn, is het verzamelinkomen dus afkomstig uit 2007, terwijl van personen die in 2009 zijn ondervraagd het jaarinkomen over 2009 wordt meegenomen.

Op basis van het IIB wordt vervolgens vastgesteld wie de eventuele partner in het huishouden is. Van deze partner wordt ook het verzamelinkomen berekend.

Personen met een minimuminkomen kunnen vrijstelling krijgen voor het terugbetalen van hun studieschuld. Om te bepalen of afgestudeerden hiervoor in aanmerking komen vergelijken we hun verzamelinkomen in het verslagjaar met de draagkrachtvrije bedragen van DUO die gelden voor alleenstaanden, alleenstaande ouders en paren in dat jaar. Onderstaande staat geeft een overzicht van deze draagkrachtvrije bedragen.

Staat 1. Overzicht draagkrachtvrije bedragen, 2007-2009

Jaar	Alleenstaanden	Alleenstaande ouders en personen met een partner
2007	€ 15.105,09	€ 21.578,70
2008	€ 15.628,54	€ 22.326,49
2009	€ 16.115,31	€ 23.021,87

Methode tabel 9

De EBB bevat alleen personen die in Nederland wonen. Daarom hebben we een andere bron gebruikt om te bepalen hoeveel afgestudeerden naar het buitenland vertrekken. Het bestand Hoger Onderwijs vormt de basis van tabel 9. Hieruit worden alle afgestudeerden in 1995, 2000 en 2005 geselecteerd.

Vervolgens hebben we ze gekoppeld aan de GBA om de volgende informatie te achterhalen:

- Of ze woonachtig zijn in Nederland op 31 december 2008;
- Of ze geëmigreerd zijn vóór 31 december 2008 naar een land binnen of buiten de Europese Unie (EU);
- Of ze overleden zijn vóór 31 december 2008.

Methode tabel 10

Ook voor tabel 10 hebben we het bestand Hoger Onderwijs gebruikt. Hieruit zijn alle personen geselecteerd die zijn afgestudeerd met een hbo of wo diploma in de periode 1990-2007 en die in december 2008 in Nederland wonen. Van deze personen is bepaald of zij een voltijd-, deeltijd of duale studie hebben afgerond. We hebben deze populatie gekoppeld aan de GBA om hun leeftijd en geslacht te bepalen, en of ze eind 2008 woonachtig waren in Nederland

Als laatste hebben we het bestand verrijkt met inkomensgegevens uit de IIB en is het gemiddelde verzamelinkomen over 2008 bepaald.

3.3 Bronnen

Enquête Beroepsbevolking (EBB) 2007- 2009.

De EBB is een doorlopende enquête onder personen van 15 jaar en ouder die in Nederland wonen, met uitzondering van personen in inrichtingen, instellingen en tehuizen (de institutionele bevolking). De EBB is een steekproef waarop elk jaar ongeveer 90 duizend personen responderen. Het doel van deze enquête is zicht te krijgen op de relatie tussen mens en arbeidsmarkt. Hiertoe wordt onder meer informatie verzameld over de positie op de arbeidsmarkt van personen en worden demografische kenmerken van huishoudens vastgelegd. Gegevens worden vastgesteld op het moment van enquêteren.

Bestand Hoger Onderwijs 1986-2007

Het bestand Hoger Onderwijs bevat gegevens over alle inschrijvingen en diploma's in het hoger onderwijs (hbo en wo). Het bestand Hoger Onderwijs bevat uitsluitend het door OCW en LNV gesubsidieerd onderwijs. Het particulier onderwijs is niet opgenomen in dit bestand. De gegevens zijn afkomstig uit het Centraal Register Inschrijvingen Hoger Onderwijs (CRIHO).

Sociaal Statistisch Bestand (SSB)

Het SSB is een stelsel van registers en enquêtes, die op persoonsniveau aan elkaar zijn gekoppeld. Per jaargang worden meer dan 50 registers gebruikt. Deze registers hebben betrekking op verschillende sociaal-economische onderwerpen, zoals banen, uitkeringen, woningen en onderwijs. Het SSB bevat voorlopige en definitieve gegevens. Bij definitieve gegevens zijn registers en enquêtes onderling op elkaar afgestemd en consistent gemaakt.

De doelpopulatie van het SSB bestaat uit alle personen die in Nederland wonen, en personen die niet in Nederland wonen maar in Nederland werken of een uitkering dan wel pensioen vanuit Nederland ontvangen.

Voor dit onderzoek zijn gegevens uit het SSB gebruikt die betrekking hebben op:

- Bijstandsuitkeringen. Deze gegevens zijn gebaseerd op bronbestanden afkomstig van gemeenten.
- Demografische gegevens waaronder geboortedatum, geslacht, adres, migratie en overlijden. De demografische gegevens zijn gebaseerd op de Gemeentelijke Basisadministratie (GBA).

Integraal Inkomensbestand (IIB) 2007-2009

Het Integraal Inkomensbestand bevat per jaar informatie over inkomens van personen en huishoudens in een bepaald jaar. Hieruit hebben we het verzamelinkomen van personen afgeleid. Dit bestand wordt samengesteld uit gegevens die ontleend zijn aan administraties. De belangrijkste dataleverancier is de Belastingdienst.

3.4 Ophogen van steekproeftotalen

De EBB is een steekproef. Om uitkomsten te berekenen die representatief zijn voor de hele Nederlandse bevolking moeten de resultaten worden opgehoogd. Hiervoor zijn in de EBB vaste ophooggewichten beschikbaar die ervoor zorgen dat de opgehoogde populatie van de steekproef overeenkomt met het gemiddelde aantal personen van 15 jaar en ouder in Nederland in een jaar exclusief de institutionele bevolking. Deze ophooggewichten corrigeren voor ongelijke trekkingskansen in de steekproef en voor een minder goede respons van bepaalde groepen.

Wij maken in dit onderzoek gebruik van de vaste EBB ophooggewichten. Deze passen we op een tweetal punten aan om ze geschikt te maken voor onze populatie:

1. De vaste EBB gewichten zijn geschikt voor het bepalen van een jaargemiddelde. Wij berekenen een gemiddelde van drie jaren voor de periode 2007-2009. Om hierop uit te komen hebben we de vaste EBB ophooggewichten gedeeld door drie.
2. In de EBB zitten ook personen die niet voorkomen in de GBA. De niet-GBA bevolking wordt wel meegenomen in de vaste EBB ophooggewichten. Wij nemen deze personen echter niet mee in onze onderzoekspopulatie, omdat zij niet kunnen worden gekoppeld met andere bronnen. Daarom hebben we onze

populatie nog herwogen, om wel uit te komen op de totale aantallen voor de Nederlandse beroepsbevolking volgens de EBB.

3.5 Kwaliteit van de uitkomsten

Als basis voor tabellen 1 tot en met 8 hebben we de EBB gebruikt. Zoals in ieder steekproefonderzoek hebben opgehoogde aantallen een onnauwkeurigheidsmarge. Naarmate de aantallen in de cellen kleiner zijn, gaan zij gepaard met hogere relatieve onnauwkeurigheidsmarges. Aantallen in de steekproef die kleiner dan zijn dan 25 waarnemingen worden daarom niet gepubliceerd. Verder hebben we in deze tabellen de absolute aantallen afgerond op een veelvoud van honderd.

Doordat in dit onderzoek verschillende bronnen in combinatie met de EBB zijn gebruikt, kunnen uitkomsten verschillen van eerder door het CBS gepubliceerde cijfers.

3.6 Opmerkingen bij de tabellen

De cijfers in de tabellen die gaan over aantallen personen zijn afgerond op honderdtallen. Afzonderlijke categorieën tellen daarom niet altijd op tot het totaal.

De cijfers in tabellen met de gemiddelde verzamelinkomens zijn afgerond op een veelvoud van duizend.

In de tabellen waarin het verzamelinkomen wordt weergegeven, gaat het in de meeste gevallen om het individuele inkomen. In de tabellen 4, 5 en 8 wordt een onderscheid gemaakt tussen personen met en zonder partner. In al deze gevallen gaat het dan om het huishoudinkomen.

4. Begrippen en Afkortingen

4.1 Begrippen

Aantal jaren arbeidsongeschikt vanaf 25^e – Het aantal jaren dat iemand in totaal vanaf zijn 25^e arbeidsongeschikt is geweest volgens de EBB in vier categorieën (0-1 jaar, 2-5 jaar, 5-10 jaar en meer dan 10 jaar). Hierbij hoeft het niet te gaan om een aaneengesloten periode van arbeidsongeschiktheid.

Aantal jaren werkervaring vanaf 15^e – Het aantal jaren dat iemand in totaal vanaf zijn 15^e heeft gewerkt volgens de EBB in vier categorieën (0-1 jaar, 2-5 jaar, 5-10 jaar en meer dan 10 jaar). Hierbij hoeft het niet te gaan om een aaneengesloten periode van werkervaring.

Aantal jaren werkloos vanaf 15^e – Het aantal jaren dat iemand in totaal vanaf zijn 15^e werkloos is geweest volgens de EBB in vier categorieën (0-1 jaar, 2-5 jaar, 5-10 jaar en meer dan 10 jaar). Hierbij hoeft het niet te gaan om een aaneengesloten periode van werkloosheid.

Afgeronde mbo-opleiding – Een diploma in het middelbaar beroepsonderwijs. In dit onderzoek worden alleen diploma's uit de beroepsopleidende leerweg (mbo-bol) meegenomen.

Afgeronde hbo-opleiding – Een diploma in het hoger beroepsonderwijs. Een wo bachelor-diploma valt hier ook onder.

Afgeronde wo-opleiding – Een diploma in het wetenschappelijk onderwijs. Een hbo master-diploma valt hier ook onder.

Alleenstaande – Een persoon is alleenstaand als deze volgens de huishoudinformatie uit het integrale inkomensbestand geen partner heeft. Of iemand een partner heeft is in het integrale inkomensbestand bepaald op basis van de GBA aangevuld met fiscale informatie.

Arbeidsongeschikt – Volgens de indeling naar maatschappelijk positie uit de EBB is de persoon arbeidsongeschikt op moment van enquêteren.

Bijstandsuitkering – Een uitkering die wordt verstrekt op grond van de Wet Werk en Bijstand (WWB), de Wet Inkomensvoorziening Oudere en gedeeltelijk Arbeidsongeschikte werkloze Werknemers (IOAW) of de Wet Inkomensvoorziening Oudere en gedeeltelijk Arbeidsongeschikte gewezen Zelfstandigen (IOAZ).

Deeltijd onderwijs – Onderwijs dat 's avonds, overdag of 's avonds én overdag wordt gegeven en dat naar karakter en omvang is gericht op studenten van wie in het algemeen de voor werkzaamheden beschikbare tijd grotendeels in beslag wordt genomen door andere activiteiten dan onderwijsactiviteiten.

Duaal onderwijs – Een combinatie van werken en studeren binnen het wo en hbo, waarbij voor het werken studiepunten behaald kunnen worden.

Geëmigreerd binnen/buiten de EU – Personen die op 31 december 2008 niet met een geldig adres stonden ingeschreven in de GBA omdat ze inmiddels na het behalen van hun diploma geëmigreerd zijn. Hierbij wordt onderscheid gemaakt naar emigratie binnen de EU, buiten de EU en land van bestemming onbekend.

Huishoudinkomen – Het gezamenlijke verzamelinkomen van de afgestudeerde en diens partner.

Individueel inkomen – Het verzamelinkomen van de afgestudeerde.

Leeftijd – Leeftijd wordt in dit onderzoek berekend op verschillende peilmomenten. Voor tabellen 1 tot en met 8 is dat de maand van enquête voor de EBB. Voor tabellen 9 en 10 is dat ultimo 2008.

Maatschappelijke positie – De maatschappelijke positie is in dit onderzoek gebaseerd op een omschrijving die mensen van zichzelf geven in de EBB, ingedeeld in de categorieën werkend, werkloos, arbeidsongeschikt en overig (met of zonder bijstandsuitkering). Als iemand een paar uur per week werkt en daarnaast werkloos is, zal deze persoon zichzelf hoogst waarschijnlijk omschrijven als werkloos en niet als werkend.

Mediaan – De middelste waarneming. In dit rapport: het middelste inkomen wanneer de inkomens van een (sub)groep worden geordend van laag naar hoog.

Minimuminkomen – Zie ‘Verzamelinkomen onder draagkrachtvrij bedrag’.

Opleidingsvorm – De vorm van de hoogst behaalde opleiding in de volgende drie categorieën: voltijd, deeltijd en dual.

Opleidingsniveau – Het opleidingsniveau van de hoogst afgeronde opleiding van een persoon. Als iemand meerdere diploma's heeft behaald in het hoger onderwijs of middelbaar beroepsonderwijs wordt de volgende prioritering aangehouden: WO – HBO – MBO.

Opleidingsrichting – De richting van de hoogst behaalde opleiding in tien categorieën volgens de Standaard Onderwijs Indeling (SOI).

Overig (met of zonder bijstandsuitkering) – Volgens de indeling naar maatschappelijke positie uit de EBB behoort de persoon op moment van enquêteren niet tot de categorieën werkend, werkloos of arbeidsongeschikt. Van deze groep is vervolgens bepaald of ze wel of geen bijstandsuitkering hadden.

Overleden – Personen die op 31 december 2008 niet met een geldig adres stonden ingeschreven in de GBA omdat ze inmiddels na het behalen van hun diploma zijn overleden.

Persoon met partner – Een persoon heeft een partner als deze volgens de huishoudinformatie uit het integrale inkomensbestand een partner heeft. Of iemand een partner heeft is in het integrale inkomensbestand bepaald op basis van de GBA aangevuld met fiscale informatie.

Verzamelinkomen – Het verzamelinkomen is een optelsom van inkomen uit werk en woning (box 1), inkomen uit aanmerkelijk belang (box 2) en belastbaar inkomen uit

sparen en beleggen (box 3). In sommige tabellen wordt het verzamelinkomen in klassen weergegeven. In andere tabellen gaat het om het gemiddelde verzamelinkomen.

Verzamelinkomen onder draagkrachtvrij bedrag – Personen met een verzamelinkomen onder een draagkrachtvrij bedrag zijn niet verplicht om hun studieschuld terug te betalen. Het draagkrachtvrije bedrag wordt elk jaar vastgesteld door DUO en hangt af van of iemand alleenstaande of alleenstaande ouder is of een partner heeft.

Voltijd onderwijs – Onderwijs dat tenminste zestien klokuren of negentien lessen per week wordt gegeven gedurende tenminste zeven maanden en onderwijs gegeven aan studenten voor wie het volgen van onderwijs de voornaamste bezigheid is.

Werkend – Volgens de indeling naar maatschappelijk positie uit de EBB is de persoon werkend op moment van enquêteren.

Werkloos – Volgens de indeling naar maatschappelijk positie uit de EBB is de persoon werkloos op moment van enquêteren.

Woonachtig in Nederland ultimo 2008 – Personen die op 31 december 2008 met een geldig adres stonden ingeschreven in de GBA.

4.2 Afkortingen

CBS	Centraal Bureau voor de Statistiek
CvB	Centrum voor Beleidsstatistiek
DUO	Dienst Uitvoering Onderwijs
EBB	Enquête beroepsbevolking
EU	Europese Unie
GBA	Gemeentelijke basisadministratie
HO	Hoger onderwijs
IB-Groep	Informatie Beheer Groep
IOAW	Wet Inkomensvoorziening Oudere en gedeeltelijk Arbeidsongeschikte werkloze Werknemers
IOAZ	Wet Inkomensvoorziening Oudere en gedeeltelijk Arbeidsongeschikte gewezen Zelfstandigen
hbo	Hoger Beroepsonderwijs
mbo	Middelbaar Beroepsonderwijs

bol	Beroepsopleidende leerweg
SOI	Standaard Onderwijs Indeling
SSB	Sociaal Statistisch Bestand
wo	Wetenschappelijk Onderwijs

Tabellenset

Tabellenoverzicht

Tabel 1a	Personen van 20-64 jaar met een mbo-, hbo- of wo-opleiding naar klasse van het verzamelinkomen, 2007-2009
Tabel 1b	Personen van 20-64 jaar met een mbo-opleiding naar klasse van het verzamelinkomen, 2007-2009
Tabel 1c	Personen van 20-64 jaar met een hbo-opleiding naar klasse van het verzamelinkomen, 2007-2009
Tabel 1d	Personen van 20-64 jaar met een wo-opleiding naar klasse van het verzamelinkomen, 2007-2009
Tabel 2a	Gemiddeld verzamelinkomen van personen van 20-64 jaar met een mbo-, hbo- of wo-opleiding, 2007-2009
Tabel 2b	Mediaan verzamelinkomen van personen van 20-64 jaar met een mbo-, hbo- of wo-opleiding, 2007-2009
Tabel 3a	Gemiddeld verzamelinkomen van personen van 20-64 jaar met een mbo-, hbo- of wo-opleiding naar opleidingsrichting, 2007-2009
Tabel 3b	Mediaan verzamelinkomen van personen van 20-64 jaar met een mbo-, hbo- of wo-opleiding naar opleidingsrichting, 2007-2009
Tabel 3c	Gemiddeld verzamelinkomen van personen van 20-64 jaar met een mbo-opleiding naar opleidingsrichting, 2007-2009
Tabel 3d	Mediaan verzamelinkomen van personen van 20-64 jaar met een mbo-opleiding naar opleidingsrichting, 2007-2009
Tabel 3e	Gemiddeld verzamelinkomen van personen van 20-64 jaar met een hbo-opleiding naar opleidingsrichting, 2007-2009
Tabel 3f	Mediaan verzamelinkomen van personen van 20-64 jaar met een hbo-opleiding naar opleidingsrichting, 2007-2009
Tabel 3g	Gemiddeld verzamelinkomen van personen van 20-64 jaar met een wo-opleiding naar opleidingsrichting, 2007-2009
Tabel 3h	Mediaan verzamelinkomen van personen van 20-64 jaar met een wo-opleiding naar opleidingsrichting, 2007-2009
Tabel 4a	Alleenstaanden en personen met partner van 20-64 jaar met een mbo-, hbo- of wo-opleiding naar opleidingsniveau, 2007-2009
Tabel 4b	Gemiddeld verzamelinkomen van alleenstaanden en personen met partner van 20-64 jaar met een mbo-, hbo- of wo-opleiding naar opleidingsniveau, 2007-2009

Tabel 4c	Mediaan verzamelinkomen van alleenstaanden en personen met partner van 20-64 jaar met een mbo-, hbo- of wo-opleiding naar opleidingsniveau, 2007-2009
Tabel 5a	Alleenstaanden van 20-64 jaar met een mbo-, hbo- of wo-opleiding naar klasse van het verzamelinkomen, 2007-2009
Tabel 5b	Personen van 20-64 jaar met een partner, met een mbo-, hbo- of wo-opleiding naar klasse van het verzamelinkomen van de persoon en de partner, 2007-2009
Tabel 6a	Personen van 20-64 jaar met een mbo-, hbo- of wo-opleiding naar maatschappelijke positie, 2007-2009
Tabel 6b	Personen van 20-64 jaar met een mbo-opleiding naar maatschappelijke positie, 2007-2009
Tabel 6c	Personen van 20-64 jaar met een hbo-opleiding naar maatschappelijke positie, 2007-2009
Tabel 6d	Personen van 20-64 jaar met een wo-opleiding naar maatschappelijke positie, 2007-2009
Tabel 7	Personen van 20-64 jaar met een mbo-, hbo- of wo-opleiding naar werkervaring, werkloosheid en arbeidsongeschiktheid in het verleden, 2007-2009
Tabel 8a	Alleenstaanden van 20-64 jaar met een mbo-bol, hbo- of wo-opleiding met een minimuminkomen, 2007-2009
Tabel 8b	Gehuwde of samenwonende personen van 20-64 jaar met een mbo-bol, hbo- of wo-opleiding met een minimuminkomen, 2007-2009
Tabel 9	Afgestudeerden in het hbo of wo naar wel of niet woonachtig in Nederland in 2008
Tabel 10a	Gemiddeld verzamelinkomen van afgestudeerden in het hbo of wo van 20-64 jaar naar onderwijsvorm per opleidingsniveau, 2008
Tabel 10b	Mediaan verzamelinkomen van afgestudeerden in het hbo of wo van 20-64 jaar naar onderwijsvorm per opleidingsniveau, 2008

Tabel 1a

Personen van 20-64 jaar met een mbo-, hbo- of wo-opleiding naar klasse van het verzamelinkomen, 2007-2009

	Totaal	Gestandaardiseerd verzamelinkomen in euro																
		negatief	0-5000	5000-10000	10000-15000	15000-20000	20000-25000	25000-30000	30000-35000	35000-40000	40000-45000	45000-50000	50000-55000	55000-60000	60000-65000	65000-70000	70000-75000	>= 75000
x 1 000																		
<i>Totaal</i>	5 565,4	93,4	464,3	256,1	417,8	569,7	628,7	638,0	583,8	446,9	336,3	253,1	193,9	142,0	105,7	76,4	58,0	301,3
<i>Mannen en vrouwen</i>																		
20-24 jaar	231,9	1,9	15,8	13,8	24,9	48,7	55,3	40,9	19,4	6,6	2,4
25-29 jaar	586,2	6,0	34,4	19,4	37,3	76,8	102,4	115,4	90,7	49,4	24,4	12,9	7,7	3,1	2,1	.	.	2,5
30-34 jaar	695,4	11,0	45,0	26,6	54,4	79,9	92,3	97,9	85,6	61,7	43,8	30,5	20,7	12,3	8,0	5,9	4,2	15,6
35-39 jaar	816,5	14,5	65,6	38,0	60,8	89,2	90,4	91,7	90,5	68,3	49,4	35,7	29,8	20,9	14,4	10,7	8,7	37,8
40-44 jaar	797,4	17,6	66,7	38,7	63,2	80,9	78,2	75,3	79,7	61,3	50,1	37,4	30,6	23,2	17,6	13,9	9,8	53,3
45-49 jaar	727,8	13,7	56,8	33,2	55,0	64,6	68,7	65,6	69,3	62,6	47,9	37,1	29,7	24,6	16,7	14,3	10,3	58,0
50-54 jaar	654,6	11,7	56,7	29,3	46,5	52,7	58,1	60,8	56,5	53,3	49,2	37,9	29,5	22,8	16,9	12,5	8,9	51,2
55-59 jaar	566,5	10,2	59,8	28,1	40,6	41,7	45,0	48,5	49,8	46,7	38,0	32,0	25,5	19,7	16,6	10,7	8,0	45,4
60-64 jaar	489,1	6,9	63,5	28,9	35,2	35,1	38,2	42,0	42,2	37,1	31,0	28,5	19,9	15,3	13,4	7,7	7,0	37,3
<i>Mannen</i>																		
20-24 jaar	101,1	.	6,4	4,8	8,8	16,8	24,8	19,6	11,1	4,6	1,8
25-29 jaar	271,2	3,0	9,8	6,0	11,7	27,7	45,0	56,2	46,7	29,1	14,9	8,6	5,4	2,4	1,6	.	.	1,8
30-34 jaar	333,1	5,9	10,4	5,7	13,8	22,1	37,6	50,1	50,2	38,1	28,3	21,4	13,8	9,3	5,8	4,5	3,5	12,6
35-39 jaar	400,6	8,1	11,8	8,0	13,0	22,8	34,1	46,3	55,5	44,8	34,3	25,0	22,1	15,7	11,4	8,8	7,2	31,9
40-44 jaar	400,9	9,8	13,5	8,1	14,4	19,8	27,6	35,1	48,1	41,9	36,0	28,1	23,1	18,1	14,5	10,7	7,8	44,3
45-49 jaar	378,4	7,0	12,8	8,2	14,4	17,2	22,6	27,9	39,3	39,7	32,6	28,6	22,9	20,5	13,6	11,9	8,6	50,6
50-54 jaar	350,5	6,5	12,6	6,3	13,4	13,4	18,3	29,4	30,6	35,5	35,2	28,9	23,4	19,2	14,5	10,7	7,5	45,1
55-59 jaar	324,5	6,1	11,2	7,6	13,9	15,0	20,0	25,4	31,1	31,8	28,2	25,6	20,9	16,9	13,6	8,9	7,0	41,2
60-64 jaar	288,5	3,9	8,7	6,7	12,7	14,3	21,5	28,0	29,8	28,0	23,1	23,9	16,5	13,3	11,8	6,8	5,9	33,6
<i>Vrouwen</i>																		
20-24 jaar	130,8	.	9,4	9,1	16,1	32,0	30,5	21,3	8,3	1,9
25-29 jaar	315,0	3,0	24,6	13,4	25,6	49,1	57,4	59,1	44,0	20,3	9,4	4,3	2,4
30-34 jaar	362,3	5,1	34,6	20,8	40,6	57,8	54,7	47,8	35,4	23,6	15,5	9,0	6,9	2,9	2,2	1,4	.	3,0
35-39 jaar	415,9	6,4	53,9	30,0	47,8	66,4	56,3	45,4	35,0	23,5	15,2	10,7	7,7	5,2	3,0	1,9	1,5	6,0
40-44 jaar	396,5	7,7	53,1	30,7	48,8	61,1	50,6	40,2	31,7	19,3	14,1	9,3	7,5	5,1	3,0	3,2	2,1	9,0
45-49 jaar	349,5	6,7	44,0	25,0	40,6	47,4	46,1	37,7	30,0	22,9	15,3	8,5	6,7	4,1	3,1	2,4	1,7	7,4
50-54 jaar	304,1	5,1	44,1	23,0	33,1	39,4	39,8	31,4	25,9	17,7	14,0	9,0	6,1	3,7	2,3	1,8	1,4	6,1
55-59 jaar	242,1	4,1	48,6	20,5	26,7	26,7	25,0	23,1	18,7	15,0	9,8	6,5	4,7	2,8	3,0	1,8	.	4,3
60-64 jaar	200,6	2,9	54,8	22,1	22,5	20,8	16,8	14,0	12,5	9,1	7,9	4,6	3,4	2,0	1,6	.	1,1	3,7

Tabel 1b

Personen van 20-64 jaar met een mbo-opleiding naar klasse van het verzamelinkomen, 2007-2009

	Totaal	Gestandaardiseerd verzamelinkomen in euro																
		negatief	0-5000	5000-10000	10000-15000	15000-20000	20000-25000	25000-30000	30000-35000	35000-40000	40000-45000	45000-50000	50000-55000	55000-60000	60000-65000	65000-70000	70000-75000	>= 75000
x 1 000																		
<i>Totaal</i>	2 790,9	52,7	287,6	168,7	291,5	388,5	388,9	351,8	281,9	186,4	121,9	83,7	54,8	34,1	23,2	16,4	11,2	47,7
<i>Mannen en vrouwen</i>																		
20-24 jaar	163,8	1,5	10,5	10,4	21,6	40,6	41,3	24,7	8,4	2,6
25-29 jaar	261,0	3,3	17,4	10,8	23,2	48,1	59,8	50,9	26,2	11,2	4,6	2,4
30-34 jaar	311,1	6,3	25,8	16,9	38,8	52,0	51,5	45,5	32,8	18,5	9,2	5,6	2,9	1,5	.	.	.	1,8
35-39 jaar	408,8	8,2	39,9	25,6	44,0	60,2	54,8	52,8	47,6	26,9	15,6	10,5	7,3	4,6	2,7	1,6	.	5,4
40-44 jaar	413,7	10,5	41,9	27,0	44,7	54,9	49,5	44,8	44,8	28,5	21,5	13,5	8,9	6,0	4,3	3,3	1,7	7,8
45-49 jaar	366,1	7,9	35,3	21,8	37,3	44,1	43,4	38,9	38,9	30,6	20,9	13,8	10,1	6,4	3,5	3,1	1,7	8,4
50-54 jaar	326,0	6,1	35,2	19,4	31,4	35,1	35,1	37,2	30,5	26,4	20,4	14,8	9,7	6,6	4,1	3,4	2,3	8,3
55-59 jaar	284,9	4,8	38,7	17,5	27,6	29,4	29,4	28,8	27,9	22,8	15,9	12,9	7,7	4,5	4,1	2,4	2,2	8,4
60-64 jaar	255,7	4,2	42,9	19,3	22,7	24,2	24,1	28,2	24,8	18,8	12,8	9,7	6,6	4,0	3,3	1,5	1,7	6,9
<i>Mannen</i>																		
20-24 jaar	77,0	.	4,2	3,8	8,0	14,7	20,7	14,3	6,5	2,2
25-29 jaar	126,3	1,5	3,8	2,5	6,5	18,3	28,7	29,6	18,3	8,7	3,7	2,1
30-34 jaar	149,3	3,8	4,5	2,7	9,2	16,2	25,4	29,2	24,0	14,8	7,5	4,8	2,5	1,6
35-39 jaar	193,6	4,9	5,4	4,0	8,5	15,2	24,9	32,3	34,4	22,1	13,1	8,9	6,3	4,1	2,4	1,5	.	4,8
40-44 jaar	196,8	6,0	6,7	5,1	8,8	13,6	19,1	24,2	32,2	22,9	18,1	11,5	7,9	5,3	3,8	3,0	1,6	7,1
45-49 jaar	176,8	4,2	6,0	4,0	8,3	11,2	15,1	19,5	26,2	23,5	17,1	12,1	8,6	5,8	3,0	2,8	1,6	7,6
50-54 jaar	162,0	3,3	5,7	3,4	7,3	8,6	11,7	20,9	19,6	21,1	17,3	12,8	8,5	6,0	3,6	3,2	2,0	7,2
55-59 jaar	151,7	2,7	4,6	3,8	8,9	10,5	14,4	17,1	20,3	18,3	13,5	11,5	6,7	4,2	3,7	2,1	1,9	7,5
60-64 jaar	140,2	2,6	4,8	4,6	7,5	9,9	14,6	20,6	19,2	15,6	10,6	8,9	5,5	3,5	3,0	1,4	1,5	6,4
<i>Vrouwen</i>																		
20-24 jaar	86,8	.	6,4	6,6	13,6	25,9	20,6	10,4	1,9
25-29 jaar	134,6	1,8	13,6	8,3	16,8	29,8	31,0	21,4	7,9	2,5
30-34 jaar	161,7	2,5	21,4	14,1	29,6	35,8	26,1	16,3	8,8	3,8	1,7
35-39 jaar	215,2	3,3	34,6	21,5	35,5	45,0	29,9	20,5	13,2	4,9	2,5	1,6
40-44 jaar	216,9	4,5	35,2	21,9	35,9	41,4	30,4	20,6	12,7	5,6	3,4	2,0
45-49 jaar	189,3	3,7	29,3	17,8	29,0	32,9	28,3	19,4	12,7	7,1	3,8	1,7	1,5
50-54 jaar	163,9	2,8	29,5	16,0	24,1	26,5	23,5	16,3	10,9	5,3	3,1	2,0	1,2	1,1
55-59 jaar	133,1	2,0	34,1	13,7	18,8	18,9	15,1	11,7	7,6	4,4	2,4	1,4	1,0
60-64 jaar	115,4	1,6	38,0	14,8	15,2	14,2	9,5	7,6	5,6	3,2	2,2

Tabel 1c

Personen van 20-64 jaar met een hbo-opleiding naar klasse van het verzamelinkomen, 2007-2009

	Totaal	Gestandaardiseerd verzamelinkomen in euro																
		negatief	0-5000	5000-10000	10000-15000	15000-20000	20000-25000	25000-30000	30000-35000	35000-40000	40000-45000	45000-50000	50000-55000	55000-60000	60000-65000	65000-70000	70000-75000	>= 75000
x 1 000																		
Totaal	1 768,8	25,6	107,9	55,8	84,6	136,5	183,3	212,5	212,7	173,5	138,2	104,4	79,9	56,9	43,6	28,9	23,2	101,1
<i>Mannen en vrouwen</i>																		
20-24 jaar	55,9	.	3,1	2,9	2,9	6,5	13,0	13,7	8,7	3,1
25-29 jaar	214,2	2,0	9,2	5,8	8,9	21,7	33,3	47,4	42,6	22,3	10,4	4,9	2,6
30-34 jaar	240,5	3,3	10,8	6,6	11,0	21,7	31,1	37,1	34,5	25,5	19,0	13,5	9,2	4,9	3,5	1,9	2,0	5,0
35-39 jaar	243,8	4,3	14,2	7,3	11,8	21,7	26,1	27,2	28,8	25,8	19,6	13,9	11,7	6,8	5,8	4,0	3,1	11,6
40-44 jaar	235,3	3,9	15,1	7,5	10,7	19,4	20,5	22,1	26,0	21,0	19,5	14,3	12,5	10,1	6,8	4,5	4,2	17,1
45-49 jaar	229,4	3,6	11,5	6,5	11,8	15,3	19,2	20,2	21,6	23,3	19,3	14,9	12,2	10,6	7,2	5,7	4,4	22,2
50-54 jaar	214,0	3,3	14,1	6,0	9,7	13,3	17,6	18,4	19,8	20,2	21,1	15,7	13,0	8,9	7,4	4,8	3,8	16,9
55-59 jaar	183,1	3,4	15,1	6,3	8,9	8,7	12,3	15,6	16,6	18,2	16,1	13,8	10,5	8,7	6,6	4,5	3,2	14,6
60-64 jaar	152,6	1,5	14,8	6,8	8,9	8,1	10,2	10,7	14,0	14,2	12,4	12,8	8,3	5,8	5,8	3,2	2,3	12,7
<i>Mannen</i>																		
20-24 jaar	19,6	.	1,5	.	.	1,6	3,7	4,6	3,4	1,9
25-29 jaar	93,4	.	3,3	2,5	2,8	7,0	12,1	19,4	17,9	13,0	6,3	3,3	1,9
30-34 jaar	112,8	.	3,6	1,9	3,0	3,9	8,4	15,1	18,1	15,1	12,0	9,5	6,6	4,0	2,8	1,4	1,8	4,1
35-39 jaar	120,5	2,1	3,3	1,8	2,9	5,1	6,3	10,1	14,4	15,2	13,3	10,0	9,1	5,4	4,8	3,5	2,7	10,4
40-44 jaar	120,5	1,9	3,6	.	2,0	4,1	5,7	8,3	12,0	12,7	13,1	10,7	9,2	8,4	5,9	3,7	3,5	14,6
45-49 jaar	120,0	1,8	2,9	1,9	3,4	3,5	5,2	5,8	8,7	11,9	11,3	10,9	9,5	9,0	6,2	4,9	4,0	19,3
50-54 jaar	115,6	2,0	3,9	1,5	3,2	3,2	4,1	6,2	8,0	11,1	13,6	11,7	10,0	7,4	6,7	4,3	3,2	15,5
55-59 jaar	102,7	1,8	3,6	2,0	2,4	2,9	3,8	6,0	8,0	10,3	10,6	10,3	8,7	7,5	5,2	3,7	2,8	13,3
60-64 jaar	91,2	.	1,8	.	3,5	3,0	4,6	5,9	8,5	9,9	8,6	10,4	6,9	5,1	5,1	2,8	2,2	11,2
<i>Vrouwen</i>																		
20-24 jaar	36,4	.	1,6	2,0	2,2	4,9	9,3	9,1	5,3
25-29 jaar	120,8	.	5,9	3,3	6,1	14,7	21,2	28,0	24,6	9,3	4,0	1,6
30-34 jaar	127,8	1,7	7,2	4,7	8,0	17,7	22,7	22,0	16,4	10,4	7,0	4,0	2,6
35-39 jaar	123,3	2,2	10,9	5,5	8,9	16,6	19,9	17,1	14,4	10,6	6,3	3,9	2,6	1,4	.	.	.	1,2
40-44 jaar	114,7	2,0	11,5	6,2	8,7	15,4	14,9	13,9	14,0	8,3	6,4	3,6	3,3	1,7	.	.	.	2,5
45-49 jaar	109,4	1,9	8,5	4,6	8,4	11,9	14,0	14,4	12,9	11,5	8,0	4,0	2,7	1,6	.	.	.	2,9
50-54 jaar	98,4	1,3	10,2	4,5	6,5	10,1	13,5	12,3	11,8	9,1	7,5	4,0	3,0	1,4	.	.	.	1,4
55-59 jaar	80,4	1,6	11,5	4,4	6,5	5,8	8,4	9,6	8,7	7,9	5,5	3,4	1,8	1,2	.	.	.	1,3
60-64 jaar	61,4	.	13,0	5,7	5,4	5,1	5,6	4,8	5,5	4,3	3,8	2,4	1,3	1,5

Tabel 1d

Personen van 20-64 jaar met een wo-opleiding naar klasse van het verzamelinkomen, 2007-2009

	Totaal	Gestandaardiseerd verzamelinkomen in euro																
		negatief	0-5000	5000-10000	10000-15000	15000-20000	20000-25000	25000-30000	30000-35000	35000-40000	40000-45000	45000-50000	50000-55000	55000-60000	60000-65000	65000-70000	70000-75000	>= 75000
x 1 000																		
Totaal	1 005,6	15,1	68,8	31,6	41,8	44,6	56,5	73,7	89,2	87,0	76,1	65,0	59,1	51,0	38,9	31,1	23,6	152,5
<i>Mannen en vrouwen</i>																		
20-24 jaar	12,2	.	2,2	.	.	1,6	.	2,5	2,3
25-29 jaar	111,0	.	7,8	2,7	5,1	7,0	9,4	17,0	22,0	15,9	9,5	5,5	3,8	1,6
30-34 jaar	143,8	1,4	8,4	3,1	4,6	6,3	9,7	15,3	18,2	17,7	15,6	11,4	8,6	5,9	3,7	3,0	2,1	8,8
35-39 jaar	163,9	2,0	11,5	5,1	4,9	7,3	9,5	11,7	14,0	15,6	14,2	11,3	10,9	9,5	6,0	5,1	4,5	20,8
40-44 jaar	148,4	3,1	9,6	4,2	7,8	6,5	8,2	8,4	8,9	11,8	9,0	9,6	9,2	7,1	6,5	6,1	3,9	28,3
45-49 jaar	132,3	2,3	10,0	4,9	5,9	5,1	6,1	6,5	8,8	8,6	7,8	8,4	7,4	7,5	6,0	5,5	4,2	27,4
50-54 jaar	114,6	2,3	7,4	3,9	5,4	4,3	5,4	5,2	6,3	6,6	7,8	7,4	6,8	7,4	5,4	4,3	2,9	25,9
55-59 jaar	98,6	2,1	6,0	4,3	4,1	3,6	3,3	4,1	5,3	5,8	6,0	5,4	7,3	6,4	6,0	3,7	2,6	22,4
60-64 jaar	80,9	.	5,8	2,8	3,6	2,8	3,9	3,1	3,4	4,1	5,8	6,0	5,0	5,5	4,2	3,0	2,9	17,7
<i>Mannen</i>																		
20-24 jaar	4,6
25-29 jaar	51,5	.	2,7	.	2,4	2,4	4,2	7,3	10,5	7,3	4,9	3,3	2,5
30-34 jaar	71,0	.	2,3	.	.	1,9	3,8	5,8	8,0	8,3	8,8	7,1	4,7	4,1	2,4	2,1	1,5	6,8
35-39 jaar	86,5	.	3,1	2,2	1,6	2,5	2,9	3,9	6,7	7,5	7,8	6,1	6,7	6,2	4,2	3,8	3,6	16,6
40-44 jaar	83,6	1,9	3,3	1,6	3,6	2,2	2,9	2,7	3,9	6,3	4,8	6,0	5,9	4,5	4,8	4,0	2,7	22,5
45-49 jaar	81,6	.	3,9	2,3	2,7	2,5	2,3	2,6	4,4	4,2	4,3	5,6	4,8	5,7	4,4	4,1	3,0	23,7
50-54 jaar	72,8	.	3,0	.	2,9	1,6	2,5	2,3	3,0	3,4	4,3	4,4	5,0	5,7	4,2	3,2	2,3	22,4
55-59 jaar	70,0	1,6	3,0	1,9	2,7	1,7	1,8	2,3	2,8	3,2	4,2	3,8	5,5	5,2	4,8	3,1	2,2	20,4
60-64 jaar	57,1	.	2,1	.	.	.	2,2	1,5	2,0	2,5	3,9	4,6	4,1	4,7	3,6	2,6	2,2	16,1
<i>Vrouwen</i>																		
20-24 jaar	7,6	1,7
25-29 jaar	59,6	.	5,1	1,7	2,7	4,6	5,2	9,8	11,5	8,5	4,6	2,3
30-34 jaar	72,8	.	6,1	2,0	3,0	4,3	5,9	9,5	10,2	9,4	6,8	4,2	3,8	1,8	.	.	.	2,0
35-39 jaar	77,4	.	8,4	2,9	3,3	4,9	6,6	7,8	7,4	8,1	6,3	5,2	4,1	3,2	1,8	.	.	4,1
40-44 jaar	64,8	.	6,4	2,6	4,2	4,4	5,3	5,8	4,9	5,5	4,2	3,6	3,3	2,6	1,7	2,1	.	5,8
45-49 jaar	50,8	.	6,2	2,7	3,1	2,6	3,7	3,9	4,4	4,3	3,5	2,8	2,5	1,8	1,6	1,4	.	3,7
50-54 jaar	41,7	.	4,4	2,6	2,5	2,7	2,9	2,9	3,2	3,3	3,5	3,0	1,9	1,6	1,1	1,1	.	3,5
55-59 jaar	28,6	.	3,0	2,4	1,5	2,0	1,5	1,8	2,4	2,6	1,9	1,7	1,9	1,2	1,2	.	.	2,1
60-64 jaar	23,8	.	3,8	1,6	1,9	1,4	1,7	1,6	1,4	1,6	1,9	1,4	1,7

Tabel 2a

Gemiddeld verzamelinkomen van personen van 20-64 jaar met een mbo-, hbo- of wo-opleiding, 2007-2009

Totaal	Hoogst afgeronde opleiding			
	Mbo	Hbo	Wo	
<i>x 1 000 euro</i>				
<i>Totaal</i>	32,9	24,7	35,9	50,3
<i>Mannen en vrouwen</i>				
20-24 jaar	20,4	19,3	23,6	21,9
25-29 jaar	25,5	21,9	27,1	30,6
30-34 jaar	28,9	22,1	31,5	39,3
35-39 jaar	31,8	23,6	34,5	48,1
40-44 jaar	34,2	24,9	38,2	53,6
45-49 jaar	37,3	26,9	41,7	58,3
50-54 jaar	37,3	27,9	40,2	58,8
55-59 jaar	37,0	27,1	39,7	60,7
60-64 jaar	35,4	25,1	38,9	61,4
<i>Mannen</i>				
20-24 jaar	22,1	21,4	24,5	25,0
25-29 jaar	28,1	25,4	29,1	32,7
30-34 jaar	34,8	27,6	37,4	45,8
35-39 jaar	40,9	31,1	43,6	58,9
40-44 jaar	44,9	33,7	49,4	64,9
45-49 jaar	49,2	36,2	53,2	71,6
50-54 jaar	49,2	37,6	51,3	71,7
55-59 jaar	48,1	36,7	49,7	70,2
60-64 jaar	46,7	34,3	49,2	72,9
<i>Vrouwen</i>				
20-24 jaar	19,1	17,4	23,1	20,1
25-29 jaar	23,3	18,7	25,6	28,8
30-34 jaar	23,5	17,0	26,2	32,9
35-39 jaar	23,0	16,9	25,6	35,9
40-44 jaar	23,3	17,0	26,4	39,0
45-49 jaar	24,4	18,3	29,1	37,0
50-54 jaar	23,6	18,2	27,2	36,4
55-59 jaar	22,2	16,1	27,0	37,2
60-64 jaar	19,2	13,9	23,6	33,7

Tabel 2b

Mediaan verzamelinkomen van personen van 20-64 jaar met een mbo-, hbo- of wo-opleiding, 2007-2009

	Totaal	Hoogst afgeronde opleiding		
		Mbo	Hbo	Wo
<i>x 1 000 euro</i>				
<i>Totaal</i>	27,7	22,6	31,8	39,7
<i>Mannen en vrouwen</i>				
20-24 jaar	21,0	19,7	24,8	25,7
25-29 jaar	25,7	22,3	27,7	31,3
30-34 jaar	27,0	21,6	29,8	36,1
35-39 jaar	27,7	22,5	31,6	40,1
40-44 jaar	28,6	22,7	33,5	43,3
45-49 jaar	30,4	24,2	36,1	45,2
50-54 jaar	30,9	25,1	36,2	47,1
55-59 jaar	31,0	24,2	36,4	49,2
60-64 jaar	29,4	23,0	35,5	48,1
<i>Mannen</i>				
20-24 jaar	22,6	21,7	26,2	27,9
25-29 jaar	27,8	25,2	29,6	32,6
30-34 jaar	32,0	27,2	35,1	41,1
35-39 jaar	35,1	30,2	39,5	48,3
40-44 jaar	37,8	32,2	43,4	52,2
45-49 jaar	40,0	33,9	46,3	55,0
50-54 jaar	41,3	35,1	45,5	55,9
55-59 jaar	40,0	33,4	45,0	55,6
60-64 jaar	38,4	31,4	44,1	55,6
<i>Vrouwen</i>				
20-24 jaar	19,8	18,3	24,0	23,2
25-29 jaar	23,7	19,5	26,4	30,1
30-34 jaar	21,9	16,9	25,3	32,3
35-39 jaar	20,3	16,4	24,4	32,6
40-44 jaar	19,7	16,4	24,4	32,1
45-49 jaar	21,1	17,4	26,7	32,1
50-54 jaar	20,8	17,0	26,3	33,2
55-59 jaar	19,0	14,5	26,0	34,0
60-64 jaar	14,6	11,2	20,5	29,2

Tabel 3a

Gemiddeld verzamelinkomen van personen van 20-64 jaar met een mbo-, hbo- of wo-opleiding naar opleidingsrichting, 2007-2009

Totaal	Opleidingsrichting										
	Algemeen onderwijs	Leraren	Humaniora, sociale wetenschappen, communicatie en kunst	Economie, commercieel, management en administratie	Juridisch, bestuurlijk, openbare orde en veiligheid	Wiskunde, natuurwetenschappen en informatica	Techniek	Agrarisch en milieu	Gezondheidszorg, sociale dienstverlening en verzorging	Horeca, toerisme, transport en logistiek	
<i>x 1 000 euro</i>											
Totaal	32,9	18,9	29,0	30,7	36,4	46,5	41,2	37,8	27,0	25,2	29,8
<i>Mannen en vrouwen</i>											
20-24 jaar	20,4	.	22,7	16,9	20,4	22,3	23,0	23,0	19,7	18,8	20,0
25-29 jaar	25,5	.	24,6	23,6	26,7	31,1	30,2	27,4	22,5	23,2	23,3
30-34 jaar	28,9	.	24,3	28,2	32,1	37,7	35,8	31,4	22,9	22,6	28,4
35-39 jaar	31,8	18,0	26,4	29,1	36,3	45,1	39,9	35,7	22,7	22,7	29,0
40-44 jaar	34,2	17,6	27,9	31,6	39,9	47,6	41,0	39,5	24,2	23,7	32,9
45-49 jaar	37,3	20,8	32,0	34,4	43,5	50,9	47,9	44,2	35,2	27,1	34,3
50-54 jaar	37,3	16,8	31,9	36,3	43,5	55,5	47,7	43,9	32,1	28,6	31,7
55-59 jaar	37,0	.	32,3	35,4	40,1	54,8	48,5	43,1	31,8	28,6	33,9
60-64 jaar	35,4	.	28,3	32,0	35,2	52,3	45,3	42,4	33,7	29,3	34,3
<i>Mannen</i>											
20-24 jaar	22,1	.	20,2	15,2	22,0	24,6	22,8	23,5	20,4	19,6	22,5
25-29 jaar	28,1	.	26,1	23,9	29,8	30,9	31,0	28,0	23,7	28,9	26,0
30-34 jaar	34,8	.	28,4	29,7	39,7	40,0	39,8	33,0	22,8	32,1	34,9
35-39 jaar	40,9	.	33,3	34,3	49,4	51,1	45,6	37,9	22,3	40,2	37,3
40-44 jaar	44,9	.	35,7	37,2	54,5	52,3	47,1	42,3	25,8	44,8	42,9
45-49 jaar	49,2	.	41,1	41,8	56,5	56,1	55,9	46,2	38,2	55,0	43,5
50-54 jaar	49,2	.	41,5	45,4	58,0	60,3	56,1	45,9	33,6	54,3	38,9
55-59 jaar	48,1	.	42,0	42,2	51,8	58,7	58,7	45,4	32,1	57,5	43,4
60-64 jaar	46,7	.	41,6	39,3	46,2	54,6	57,7	45,1	35,0	68,5	39,6
<i>Vrouwen</i>											
20-24 jaar	19,1	.	23,5	17,9	19,1	19,2	.	18,4	18,3	18,8	17,6
25-29 jaar	23,3	.	24,2	23,5	23,6	31,2	28,0	23,1	19,8	22,3	20,8
30-34 jaar	23,5	.	22,6	27,3	24,5	35,2	26,2	22,4	23,1	20,8	21,8
35-39 jaar	23,0	18,9	22,8	25,7	24,0	38,0	28,6	21,9	24,3	19,8	19,8
40-44 jaar	23,3	15,0	24,2	28,1	24,6	40,0	26,1	20,5	16,5	20,2	19,8
45-49 jaar	24,4	19,4	26,9	28,4	26,8	39,1	29,3	21,7	17,3	21,0	18,9
50-54 jaar	23,6	14,4	25,8	27,7	24,2	31,7	26,3	19,0	21,3	22,0	19,2
55-59 jaar	22,2	.	26,0	27,0	21,8	34,3	26,5	15,1	.	19,8	16,4
60-64 jaar	19,2	.	19,6	25,1	17,7	34,2	18,8	12,3	.	18,3	19,6

Tabel 3b

Mediaan verzamelinkomen van personen van 20-64 jaar met een mbo-, hbo- of wo-opleiding naar opleidingsrichting, 2007-2009

Totaal	Opleidingsrichting										
	Algemeen onderwijs	Leraren	Humaniora, sociale wetenschappen, communicatie en kunst	Economie, commercieel, management en administratie	Juridisch, bestuurlijk, openbare orde en veiligheid	Wiskunde, natuurwetenschappen en informatica	Techniek	Agrarisch en milieu	Gezondheidszorg, sociale dienstverlening en verzorging	Horeca, toerisme, transport en logistiek	
<i>x 1 000 euro</i>											
<i>Totaal</i>	27,7	17,2	27,8	27,6	29,1	37,8	35,2	33,2	25,9	20,8	24,3
<i>Mannen en vrouwen</i>											
20-24 jaar	21,0	.	24,0	18,9	20,8	23,3	22,7	23,4	19,2	19,7	20,0
25-29 jaar	25,7	.	25,8	25,4	26,4	31,1	30,0	27,5	23,0	22,8	24,2
30-34 jaar	27,0	.	24,4	28,3	28,7	34,6	33,8	30,4	24,6	20,8	25,7
35-39 jaar	27,7	17,2	25,4	27,3	29,6	36,8	35,7	33,1	25,8	19,0	24,2
40-44 jaar	28,6	14,3	25,9	28,6	31,4	39,6	37,1	35,5	27,0	19,5	24,9
45-49 jaar	30,4	21,5	30,9	29,5	33,4	40,0	40,3	38,4	30,2	21,3	24,2
50-54 jaar	30,9	15,0	32,0	31,5	33,7	43,4	43,0	38,2	29,1	22,3	24,5
55-59 jaar	31,0	.	32,5	31,5	32,0	42,6	40,8	37,1	30,9	21,1	24,4
60-64 jaar	29,4	.	28,6	28,4	28,7	41,5	37,8	35,2	28,1	18,7	27,7
<i>Mannen</i>											
20-24 jaar	22,6	.	20,9	16,2	22,7	26,9	22,0	23,7	20,8	20,8	22,1
25-29 jaar	27,8	.	26,4	25,1	28,4	30,1	30,5	27,9	24,0	27,8	26,5
30-34 jaar	32,0	.	28,0	29,2	35,4	35,1	36,2	31,2	25,8	30,8	29,2
35-39 jaar	35,1	.	30,6	31,1	41,2	39,5	39,8	34,6	26,8	32,8	30,6
40-44 jaar	37,8	.	33,7	33,1	43,8	41,4	42,3	37,4	28,9	34,7	33,0
45-49 jaar	40,0	.	40,3	35,7	45,1	42,9	48,0	39,8	32,3	38,2	31,3
50-54 jaar	41,3	.	41,2	40,1	46,2	45,0	51,4	39,4	30,3	41,9	30,5
55-59 jaar	40,0	.	41,3	38,6	42,8	45,1	48,5	38,8	31,1	40,5	31,5
60-64 jaar	38,4	.	39,8	38,2	38,2	43,3	45,6	37,1	29,7	46,8	32,5
<i>Vrouwen</i>											
20-24 jaar	19,8	.	24,4	19,5	19,4	19,9	.	18,3	16,2	19,7	18,1
25-29 jaar	23,7	.	25,3	25,5	23,7	32,4	28,9	23,8	20,1	22,2	22,3
30-34 jaar	21,9	.	22,5	27,4	21,9	34,5	27,7	20,4	22,0	19,5	20,7
35-39 jaar	20,3	17,2	22,7	24,5	20,9	32,6	27,0	18,3	22,1	17,9	18,5
40-44 jaar	19,7	12,3	22,3	25,0	20,6	33,1	22,9	17,1	16,7	18,0	15,5
45-49 jaar	21,1	18,6	25,4	25,4	22,3	33,0	22,9	17,9	14,4	18,8	14,6
50-54 jaar	20,8	15,0	25,6	24,0	21,0	27,5	22,4	14,0	17,2	19,4	14,5
55-59 jaar	19,0	.	24,8	24,7	18,1	27,6	22,5	11,2	.	17,0	13,6
60-64 jaar	14,6	.	16,2	19,1	14,6	30,5	11,4	6,6	.	14,2	13,0

Tabel 3c

Gemiddeld verzamelinkomen van personen van 20-64 jaar met een mbo-opleiding naar opleidingsrichting, 2007-2009

	Totaal	Opleidingsrichting									
		Algemeen onderwijs	Leraren	Humaniora, sociale wetenschappen, communicatie en kunst	Economie, commercieel management en administratie	Juridisch, bestuurlijk, openbare orde en veiligheid	Wiskunde, natuurwetenschappen en informatica	Techniek	Agrarisch en milieu	Gezondheidszorg, sociale dienstverlening en verzorging	Horeca, toerisme, transport en logistiek
<i>x 1 000 euro</i>											
Totaal	24,7	18,9	20,9	24,1	25,6	32,7	28,8	32,3	22,4	17,1	22,8
<i>Mannen en vrouwen</i>											
20-24 jaar	19,3	.	17,6	15,6	18,4	21,9	20,3	22,6	19,4	17,7	18,9
25-29 jaar	21,9	.	17,7	20,3	21,6	27,0	25,9	25,9	21,3	18,6	21,3
30-34 jaar	22,1	.	24,5	26,4	22,5	26,6	29,5	27,2	18,4	16,6	20,8
35-39 jaar	23,6	18,0	22,4	25,1	25,0	28,2	27,8	30,3	18,0	16,1	22,3
40-44 jaar	24,9	17,6	23,9	26,9	25,5	32,5	30,3	33,8	19,2	16,7	23,7
45-49 jaar	26,9	20,8	22,5	24,5	29,2	34,1	31,2	36,5	27,8	17,9	25,6
50-54 jaar	27,9	16,8	24,2	26,2	30,9	38,7	33,4	37,2	26,9	18,7	22,3
55-59 jaar	27,1	.	19,6	28,8	28,3	36,0	33,0	36,2	27,3	16,7	25,8
60-64 jaar	25,1	.	15,8	20,7	25,5	35,2	26,8	34,2	27,2	14,0	24,8
<i>Mannen</i>											
20-24 jaar	21,4	.	17,7	14,9	19,7	24,2	20,6	23,1	20,3	16,2	21,9
25-29 jaar	25,4	.	.	23,3	24,7	29,3	25,8	26,6	23,1	23,8	23,9
30-34 jaar	27,6	.	29,6	27,0	29,0	27,8	32,6	28,8	19,4	24,2	24,8
35-39 jaar	31,1	.	28,6	27,7	35,5	30,6	33,8	32,8	18,3	27,8	28,0
40-44 jaar	33,7	.	31,3	34,5	35,7	35,3	34,5	36,7	20,8	29,4	30,8
45-49 jaar	36,2	.	28,5	28,2	38,6	37,2	39,4	38,4	29,9	31,1	31,8
50-54 jaar	37,6	.	33,6	31,4	42,7	41,2	41,3	39,2	28,2	35,0	27,1
55-59 jaar	36,7	.	28,8	33,2	38,7	37,9	40,6	38,7	27,9	30,0	32,9
60-64 jaar	34,3	.	25,8	25,2	35,4	36,1	35,4	36,9	28,3	26,5	29,4
<i>Vrouwen</i>											
20-24 jaar	17,4	.	17,6	16,9	17,6	18,0	.	15,1	17,6	17,7	15,6
25-29 jaar	18,7	.	15,7	16,7	19,6	23,0	26,2	17,6	15,9	18,1	18,4
30-34 jaar	17,0	.	16,5	25,4	18,0	24,1	22,1	17,2	14,7	15,8	16,5
35-39 jaar	16,9	18,9	17,1	21,3	18,9	23,0	18,7	15,1	15,9	15,2	15,6
40-44 jaar	17,0	15,0	19,6	15,3	19,1	25,4	19,2	15,7	9,9	15,7	15,8
45-49 jaar	18,3	19,4	19,3	19,6	21,7	25,2	18,2	16,7	11,4	16,8	15,9
50-54 jaar	18,2	14,4	19,0	17,6	21,6	22,9	19,3	14,5	.	17,2	14,7
55-59 jaar	16,1	.	17,2	20,7	18,1	20,9	18,7	10,9	.	15,5	14,8
60-64 jaar	13,9	.	13,0	15,1	15,7	.	13,1	9,6	.	13,2	14,2

Tabel 3d

Mediaan verzamelinkomen van personen van 20-64 jaar met een mbo-opleiding naar opleidingsrichting, 2007-2009

Totaal	Opleidingsrichting											
	Algemeen onderwijs	Leraren	Humaniora, sociale wetenschappen, communicatie en kunst	Economie, commercieel, management en administratie	Juridisch, bestuurlijk, openbare orde en veiligheid	Wiskunde, natuurwetenschappen en informatica	Techniek	Agrarisch en milieu	Gezondheidszorg, sociale dienstverlening en verzorging	Horeca, toerisme, transport en logistiek		
<i>x 1 000 euro</i>												
<i>Totaal</i>	22,6	17,2	19,4	23,3	22,6	32,4	27,5	30,1	23,3	16,9	21,0	
<i>Mannen en vrouwen</i>												
20-24 jaar	19,7	.	18,8	18,0	19,1	21,7	20,4	23,0	19,4	18,5	18,5	
25-29 jaar	22,3	.	18,6	21,8	22,2	26,7	26,0	25,7	22,0	19,2	22,1	
30-34 jaar	21,6	.	22,1	23,1	21,3	28,4	28,7	26,8	21,8	16,6	21,3	
35-39 jaar	22,5	17,2	21,7	25,1	22,5	29,0	28,4	29,9	23,5	15,8	22,0	
40-44 jaar	22,7	14,3	20,1	27,1	22,3	32,6	31,4	31,8	23,5	16,3	20,4	
45-49 jaar	24,2	21,5	21,6	23,9	25,7	35,8	29,8	34,8	26,7	17,4	20,6	
50-54 jaar	25,1	15,0	23,0	24,9	26,6	38,9	31,7	35,1	26,2	17,6	20,8	
55-59 jaar	24,2	.	17,0	25,6	24,6	35,5	33,1	33,4	27,7	15,5	21,5	
60-64 jaar	23,0	.	13,4	21,5	22,6	34,8	24,1	30,9	24,8	11,3	22,7	
<i>Mannen</i>												
20-24 jaar	21,7	.	18,1	15,4	20,3	23,6	20,8	23,3	21,2	16,7	21,4	
25-29 jaar	25,2	.	.	24,0	24,5	29,3	26,0	26,2	23,4	22,5	24,4	
30-34 jaar	27,2	.	26,4	25,9	27,7	29,7	31,9	28,3	23,3	24,7	25,6	
35-39 jaar	30,2	.	25,4	28,5	31,5	31,5	33,5	31,3	24,4	27,1	27,1	
40-44 jaar	32,2	.	28,6	32,3	32,7	36,2	35,7	33,7	26,3	28,6	28,6	
45-49 jaar	33,9	.	30,6	27,9	34,8	37,9	36,4	35,9	28,4	30,2	26,5	
50-54 jaar	35,1	.	32,1	31,1	37,7	40,2	37,0	36,2	27,5	30,6	26,9	
55-59 jaar	33,4	.	28,2	26,8	33,3	36,9	39,8	35,0	28,4	29,4	29,1	
60-64 jaar	31,4	.	27,2	30,5	31,1	35,6	35,2	32,6	26,2	28,6	28,0	
<i>Vrouwen</i>												
20-24 jaar	18,3	.	19,4	19,5	18,6	18,3	.	17,4	15,9	18,6	16,9	
25-29 jaar	19,5	.	17,7	18,3	20,5	22,4	26,6	18,6	17,4	18,8	19,4	
30-34 jaar	16,9	.	19,3	22,3	17,7	24,5	24,2	16,5	15,3	16,0	17,0	
35-39 jaar	16,4	17,2	18,3	18,1	17,8	23,1	18,7	14,5	13,0	15,1	16,1	
40-44 jaar	16,4	12,3	17,1	17,3	17,7	25,7	19,5	14,5	10,7	15,7	14,4	
45-49 jaar	17,4	18,6	18,7	19,8	19,5	26,1	15,3	15,4	12,2	16,7	14,0	
50-54 jaar	17,0	15,0	18,7	18,2	19,0	21,7	16,8	12,7	.	16,8	12,9	
55-59 jaar	14,5	.	14,0	20,5	15,6	20,4	18,3	9,1	.	14,5	13,6	
60-64 jaar	11,2	.	8,7	11,6	13,7	.	11,0	6,1	.	10,2	12,5	

Tabel 3e

Gemiddeld verzamelinkomen van personen van 20-64 jaar met een hbo-opleiding naar opleidingsrichting, 2007-2009

Totaal	Opleidingsrichting										
	Algemeen onderwijs	Leraren	Humaniora, sociale wetenschappen, communicatie en kunst	Economie, commercieel, management en administratie	Juridisch, bestuurlijk, openbare orde en veiligheid	Wiskunde, natuurwetenschappen en informatica	Techniek	Agrarisch en milieu	Gezondheidszorg, sociale dienstverlening en verzorging	Horeca, toerisme, transport en logistiek	
x 1 000 euro											
<i>Totaal</i>	35,9	.	29,5	27,2	43,7	42,0	38,7	47,8	34,7	28,4	41,7
<i>Mannen en vrouwen</i>
20-24 jaar	23,6	.	24,8	17,0	25,2	23,6	29,9	25,8	.	22,8	23,5
25-29 jaar	27,1	.	25,3	21,6	30,0	26,9	32,9	29,5	24,5	26,1	27,5
30-34 jaar	31,5	.	23,7	27,7	36,3	36,6	37,2	37,4	27,9	24,9	38,5
35-39 jaar	34,5	.	26,5	26,1	41,3	35,1	40,4	44,2	31,4	25,6	36,2
40-44 jaar	38,2	.	27,8	28,1	47,4	42,0	38,5	50,0	38,4	27,1	53,4
45-49 jaar	41,7	.	32,9	30,4	53,8	47,8	46,5	59,7	49,2	30,7	53,9
50-54 jaar	40,2	.	32,3	29,6	54,6	50,9	41,5	58,8	38,4	32,8	57,6
55-59 jaar	39,7	.	33,0	30,9	54,1	51,4	35,2	56,9	47,6	31,7	47,4
60-64 jaar	38,9	.	29,4	27,4	50,6	45,6	34,4	54,7	45,1	34,0	54,2
<i>Mannen</i>
20-24 jaar	24,5	.	22,2	14,0	25,0	.	.	27,5	.	25,3	25,1
25-29 jaar	29,1	.	26,8	22,1	30,9	26,8	34,0	29,9	24,0	28,9	29,7
30-34 jaar	37,4	.	26,9	28,2	41,2	39,3	41,3	38,7	28,2	29,8	46,4
35-39 jaar	43,6	.	33,6	31,2	49,8	39,0	45,4	45,7	34,0	34,4	46,8
40-44 jaar	49,4	.	36,1	33,7	56,0	49,4	46,6	51,7	42,1	38,5	63,4
45-49 jaar	53,2	.	42,4	38,5	60,1	50,7	53,6	61,3	53,2	41,4	64,2
50-54 jaar	51,3	.	41,7	35,8	62,3	55,0	49,2	59,9	40,6	43,5	64,5
55-59 jaar	49,7	.	41,7	40,9	59,5	54,6	44,4	57,6	48,0	40,8	52,5
60-64 jaar	49,2	.	42,0	34,5	53,7	45,7	47,6	55,7	45,8	47,7	55,7
<i>Vrouwen</i>
20-24 jaar	23,1	.	25,4	18,2	25,5	.	.	21,6	.	22,6	22,5
25-29 jaar	25,6	.	24,9	21,2	28,8	27,0	29,9	27,5	25,2	25,6	25,9
30-34 jaar	26,2	.	22,6	27,3	30,6	33,5	26,5	27,8	27,4	23,8	29,0
35-39 jaar	25,6	.	23,6	23,1	29,9	30,4	28,2	30,5	25,8	23,5	24,0
40-44 jaar	26,4	.	24,3	25,2	33,1	30,6	22,2	29,3	25,9	23,9	31,4
45-49 jaar	29,1	.	28,1	25,1	39,5	41,0	30,0	31,8	.	27,2	26,3
50-54 jaar	27,2	.	26,4	24,1	33,1	31,4	28,5	.	.	27,5	25,1
55-59 jaar	27,0	.	27,2	22,0	34,7	.	24,2	.	.	26,8	.
60-64 jaar	23,6	.	20,7	22,5	32,8	.	19,5	.	.	27,7	.

Tabel 3f

Mediaan verzamelinkomen van personen van 20-64 jaar met een hbo-opleiding naar opleidingsrichting, 2007-2009

Totaal	Opleidingsrichting										
	Algemeen onderwijs	Leraren	Humaniora, sociale wetenschappen, communicatie en kunst	Economie, commercieel, management en administratie	Juridisch, bestuurlijk, openbare orde en veiligheid	Wiskunde, natuurwetenschappen en informatica	Techniek	Agrarisch en milieu	Gezondheidszorg, sociale dienstverlening en verzorging	Horeca, toerisme, transport en logistiek	
x 1 000 euro											
<i>Totaal</i>	31,8	.	28,7	24,7	37,5	37,7	35,3	42,5	32,6	26,6	33,8
<i>Mannen en vrouwen</i>
20-24 jaar	24,8	.	25,7	17,9	25,6	26,9	30,2	27,7	.	23,2	25,4
25-29 jaar	27,7	.	26,3	22,5	30,4	28,8	32,2	30,5	25,7	26,2	27,9
30-34 jaar	29,8	.	24,0	27,5	34,3	33,7	34,9	36,7	30,4	24,8	34,5
35-39 jaar	31,6	.	26,0	23,4	37,6	31,0	37,3	41,5	32,7	24,9	31,5
40-44 jaar	33,5	.	26,3	24,1	42,4	36,1	35,8	46,0	34,4	25,7	44,6
45-49 jaar	36,1	.	31,6	26,6	46,2	42,4	42,2	53,9	44,4	28,3	41,7
50-54 jaar	36,2	.	32,5	26,8	46,5	45,8	39,0	52,9	41,4	31,0	45,0
55-59 jaar	36,4	.	33,9	27,6	47,8	48,7	32,8	52,1	48,1	29,3	42,5
60-64 jaar	35,5	.	30,5	22,2	44,2	44,8	33,6	48,5	46,3	29,8	47,1
<i>Mannen</i>
20-24 jaar	26,2	.	24,0	15,6	25,8	.	.	28,6	.	27,7	27,1
25-29 jaar	29,6	.	26,7	23,4	30,8	27,5	33,2	31,0	25,5	29,0	30,8
30-34 jaar	35,1	.	27,6	28,6	39,2	33,4	39,2	36,9	31,0	29,2	40,4
35-39 jaar	39,5	.	32,3	28,4	45,4	33,7	42,1	42,5	34,3	33,8	40,2
40-44 jaar	43,4	.	34,3	27,5	49,4	39,4	42,7	47,0	36,5	34,7	47,5
45-49 jaar	46,3	.	40,8	33,7	53,4	44,2	47,9	56,0	48,5	36,3	52,4
50-54 jaar	45,5	.	41,6	34,7	53,4	48,8	49,8	53,6	42,8	40,8	49,0
55-59 jaar	45,0	.	41,1	36,8	52,7	50,3	37,4	52,7	48,1	39,2	50,3
60-64 jaar	44,1	.	39,6	30,1	46,4	45,8	44,5	48,9	46,3	42,9	47,1
<i>Vrouwen</i>
20-24 jaar	24,0	.	26,1	19,1	25,1	.	.	25,3	.	22,7	22,9
25-29 jaar	26,4	.	26,1	22,3	29,8	31,2	31,2	29,2	25,9	25,8	26,3
30-34 jaar	25,3	.	22,4	25,8	28,3	34,3	28,0	32,0	28,9	23,9	27,6
35-39 jaar	24,4	.	23,5	22,0	28,6	28,1	28,0	29,9	27,8	23,5	20,8
40-44 jaar	24,4	.	23,1	22,2	31,1	31,1	21,8	27,3	26,0	23,2	25,1
45-49 jaar	26,7	.	26,5	22,4	34,5	37,0	26,1	32,6	.	25,6	29,1
50-54 jaar	26,3	.	26,7	22,2	31,9	32,5	25,0	.	.	26,3	21,7
55-59 jaar	26,0	.	26,2	18,4	33,7	.	21,8	.	.	26,2	.
60-64 jaar	20,5	.	18,6	16,4	29,5	.	13,7	.	.	24,1	.

Tabel 3g

Gemiddeld verzamelinkomen van personen van 20-64 jaar met een wo-opleiding naar opleidingsrichting, 2007-2009

Totaal	Opleidingsrichting										
	Algemeen onderwijs	Leraren	Humaniora, sociale wetenschappen, communicatie en kunst	Economie, commercieel, management en administratie	Juridisch, bestuurlijk, openbare orde en veiligheid	Wiskunde, natuurwetenschappen en informatica	Techniek	Agrarisch en milieu	Gezondheidszorg, sociale dienstverlening en verzorging	Horeca, toerisme, transport en logistiek	
<i>x 1 000 euro</i>											
<i>Totaal</i>	52,7	.	41,1	36,6	67,1	61,2	57,7	57,0	48,6	58,6	41,8
<i>Mannen en vrouwen</i>											
20-24 jaar	23,3	.	.	19,1	27,4	20,9	.
25-29 jaar	31,1	.	24,3	26,6	36,7	34,3	30,9	31,5	.	33,7	23,6
30-34 jaar	39,7	.	30,9	29,5	51,2	42,1	40,2	40,8	35,8	39,2	37,3
35-39 jaar	49,0	.	33,9	32,6	64,5	54,4	50,7	51,1	39,8	50,2	42,3
40-44 jaar	55,3	.	41,7	35,8	78,9	60,6	54,8	56,3	39,1	57,3	45,2
45-49 jaar	61,7	.	39,5	41,7	89,5	68,2	65,7	70,5	62,9	68,9	43,3
50-54 jaar	60,6	.	45,1	43,9	79,4	84,8	66,3	67,3	54,2	65,0	42,0
55-59 jaar	62,5	.	46,5	42,3	80,0	79,9	69,1	72,7	45,1	70,7	52,5
60-64 jaar	65,2	.	47,0	41,6	69,9	82,5	78,4	80,8	75,2	76,0	58,4
<i>Mannen</i>											
20-24 jaar	26,3	.	.	.	29,8
25-29 jaar	33,5	.	.	27,2	38,1	33,8	32,4	33,1	.	34,9	31,4
30-34 jaar	47,0	.	34,5	33,5	56,6	47,7	45,4	44,4	.	43,4	51,4
35-39 jaar	60,8	.	43,1	41,8	72,8	70,5	56,2	54,0	39,0	63,6	60,7
40-44 jaar	68,2	.	42,5	42,9	89,0	71,1	60,5	62,1	42,2	73,8	59,2
45-49 jaar	77,2	.	48,1	52,5	100,4	81,8	71,4	74,5	78,9	89,1	61,2
50-54 jaar	74,0	.	49,9	56,8	87,3	95,7	71,6	70,2	61,7	84,1	53,3
55-59 jaar	72,4	.	51,8	46,9	84,2	88,7	72,5	76,0	43,5	90,8	74,7
60-64 jaar	77,2	.	51,3	50,2	73,8	92,8	84,8	83,7	.	98,5	67,9
<i>Vrouwen</i>											
20-24 jaar	21,3	.	.	19,2	23,9	20,1	.
25-29 jaar	29,2	.	.	26,4	34,1	34,7	27,2	26,6	.	33,2	18,7
30-34 jaar	32,9	.	28,3	28,0	40,1	37,3	29,9	30,9	.	37,1	28,3
35-39 jaar	36,3	.	22,7	28,3	46,3	41,2	38,3	39,1	.	43,3	27,8
40-44 jaar	39,5	.	41,0	32,4	47,8	48,4	39,0	33,6	.	47,6	27,6
45-49 jaar	38,3	.	30,5	34,1	46,1	46,1	48,5	38,6	.	45,0	23,0
50-54 jaar	38,1	.	37,2	33,3	40,8	43,7	34,7	.	.	46,4	30,6
55-59 jaar	38,6	.	37,4	35,6	54,6	43,4	.	.	.	40,4	20,5
60-64 jaar	36,6	.	37,9	32,5	.	43,6	.	.	.	39,3	45,1

Tabel 3h

Mediaan verzamelinkomen van personen van 20-64 jaar met een wo-opleiding naar opleidingsrichting, 2007-2009

Totaal	Opleidingsrichting										
	Algemeen onderwijs	Leraren	Humaniora, sociale wetenschappen, communicatie en kunst	Economie, commercieel, management en administratie	Juridisch, bestuurlijk, openbare orde en veiligheid	Wiskunde, natuurwetenschappen en informatica	Techniek	Agrarisch en milieu	Gezondheidszorg, sociale dienstverlening en verzorging	Horeca, toerisme, transport en logistiek	
<i>x 1 000 euro</i>											
Totaal	41,5	.	39,0	32,9	53,0	47,1	48,0	46,9	41,0	42,6	29,5
Mannen en vrouwen											
20-24 jaar	26,2	.	.	20,0	31,1	22,9	.
25-29 jaar	31,6	.	23,5	27,9	36,6	33,5	32,2	32,0	.	33,0	27,0
30-34 jaar	36,3	.	31,1	30,0	45,9	39,7	35,3	38,1	35,6	36,6	30,6
35-39 jaar	41,1	.	29,0	30,8	56,0	44,2	44,5	47,5	39,6	39,9	30,7
40-44 jaar	44,5	.	37,3	31,8	61,4	51,7	49,8	50,1	39,8	45,2	31,5
45-49 jaar	47,2	.	38,7	37,7	63,5	52,7	55,0	59,4	49,3	49,3	24,2
50-54 jaar	49,1	.	44,4	40,0	61,3	58,2	58,1	58,8	49,0	48,8	34,5
55-59 jaar	50,7	.	46,9	40,3	62,3	61,4	58,2	59,2	45,2	50,6	23,1
60-64 jaar	50,4	.	48,4	41,8	58,3	63,2	56,6	55,4	51,6	53,6	37,7
Mannen											
20-24 jaar	29,9	.	.	.	31,5
25-29 jaar	32,9	.	.	28,7	36,7	32,1	32,8	32,7	.	33,4	32,6
30-34 jaar	41,7	.	34,6	33,0	49,6	42,6	37,8	42,0	.	40,5	33,2
35-39 jaar	50,1	.	34,5	38,0	62,1	51,7	46,6	50,6	37,9	49,7	39,1
40-44 jaar	54,8	.	37,8	39,9	67,9	60,8	55,2	55,4	40,2	62,2	45,7
45-49 jaar	57,8	.	46,5	45,8	69,9	60,1	60,7	62,3	52,5	71,1	33,1
50-54 jaar	57,9	.	49,1	48,4	66,9	63,2	59,3	62,3	58,2	67,5	44,2
55-59 jaar	56,6	.	50,6	45,3	66,7	64,5	60,7	61,1	45,2	70,0	42,5
60-64 jaar	57,0	.	52,2	49,1	61,2	70,3	57,2	56,1	.	65,1	48,1
Vrouwen											
20-24 jaar	24,0	.	.	20,0	26,3	22,9	.
25-29 jaar	30,2	.	.	27,7	36,1	34,4	30,2	28,9	.	32,9	20,5
30-34 jaar	32,6	.	28,1	29,4	37,7	36,6	31,7	33,8	.	34,6	29,0
35-39 jaar	32,7	.	21,9	28,0	40,9	38,7	35,4	32,4	.	37,2	23,0
40-44 jaar	32,4	.	34,2	28,6	44,3	42,8	32,6	33,9	.	37,5	18,6
45-49 jaar	33,7	.	30,7	32,5	38,9	39,5	35,7	36,4	.	36,1	14,9
50-54 jaar	35,1	.	36,2	32,2	33,5	41,5	33,4	.	.	39,6	26,6
55-59 jaar	35,4	.	37,5	34,6	45,3	44,3	.	.	.	34,8	14,8
60-64 jaar	32,8	.	40,6	30,2	.	38,7	.	.	.	32,2	26,6

Tabel 4a
Alleenstaanden en personen met partner van 20-64 jaar met een mbo-, hbo- of wo-opleiding naar opleidingsniveau, 2007-2009

	Alleenstaanden				Personen met partner			
	Totaal	Mbo	Hbo	Wo	Totaal	Mbo	Hbo	Wo
<i>x 1 000</i>								
<i>Totaal</i>	1 355,7	674,3	433,4	248,0	4 209,7	2 116,6	1 335,4	757,7
<i>Mannen en vrouwen</i>								
20-24 jaar	147,2	108,5	31,5	7,2	84,7	55,3	24,4	5,0
25-29 jaar	212,9	91,2	78,7	43,0	373,4	169,8	135,5	68,0
30-34 jaar	168,2	75,3	58,4	34,4	527,1	235,7	182,1	109,3
35-39 jaar	159,0	77,9	49,5	31,6	657,5	331,0	194,3	132,3
40-44 jaar	159,6	79,4	48,6	31,6	637,8	334,3	186,7	116,9
45-49 jaar	152,0	75,3	47,5	29,2	575,8	290,7	182,0	103,1
50-54 jaar	132,4	60,7	46,0	25,7	522,2	265,2	168,0	88,9
55-59 jaar	118,7	55,3	39,9	23,5	447,9	229,6	143,2	75,1
60-64 jaar	105,8	50,7	33,3	21,8	383,3	205,0	119,3	59,1
20-24 jaar	77,0	60,8	13,6	2,6	24,1	16,2	6,0	1,9
25-29 jaar	115,2	51,8	40,3	23,2	156,0	74,6	53,1	28,3
30-34 jaar	95,3	44,2	32,2	18,9	237,7	105,1	80,5	52,1
35-39 jaar	83,2	40,4	25,0	17,8	317,4	153,2	95,5	68,7
40-44 jaar	81,1	40,3	23,1	17,7	319,8	156,5	97,4	65,9
45-49 jaar	77,7	38,6	22,3	16,7	300,7	138,2	97,7	64,9
50-54 jaar	63,6	28,4	21,1	14,1	286,9	133,7	94,4	58,8
55-59 jaar	57,2	25,2	17,5	14,5	267,3	126,6	85,2	55,5
60-64 jaar	45,6	20,6	13,3	11,7	242,9	119,6	77,8	45,4
<i>Vrouwen</i>								
20-24 jaar	70,2	47,7	18,0	4,5	60,5	39,1	18,4	3,0
25-29 jaar	97,6	39,4	38,4	19,8	217,4	95,2	82,4	39,7
30-34 jaar	72,9	31,1	26,2	15,6	289,4	130,6	101,6	57,2
35-39 jaar	75,8	37,5	24,5	13,8	340,1	177,7	98,8	63,5
40-44 jaar	78,4	39,1	25,5	13,9	318,0	177,8	89,3	51,0
45-49 jaar	74,4	36,7	25,2	12,5	275,1	152,6	84,3	38,3
50-54 jaar	68,8	32,4	24,8	11,6	235,3	131,6	73,6	30,1
55-59 jaar	61,5	30,1	22,4	9,0	180,6	103,0	58,0	19,5
60-64 jaar	60,2	30,1	20,0	10,1	140,5	85,4	41,4	13,7

Tabel 4b

Gemiddeld verzamelinkomen van alleenstaanden en personen met partner van 20-64 jaar met een mbo-, hbo- of wo-opleiding naar opleidingsniveau, 2007-2009

	Verzamelinkomen alleenstaanden				Verzamelinkomen persoon en partner			
	Totaal	Mbo	Hbo	Wo	Totaal	Mbo	Hbo	Wo
<i>x 1 000 euro</i>								
<i>Totaal</i>	30,2	24,6	32,8	40,9	64,7	52,1	69,6	91,5
<i>Mannen en vrouwen</i>								
20-24 jaar	20,2	19,4	23,2	19,2	42,6	39,9	47,1	51,4
25-29 jaar	26,1	23,2	27,3	30,0	51,1	44,9	54,2	60,7
30-34 jaar	30,0	24,4	33,3	36,3	58,5	47,4	61,9	77,0
35-39 jaar	31,5	25,3	33,9	43,2	63,7	50,9	68,3	89,3
40-44 jaar	32,3	25,2	36,7	43,5	68,6	54,5	73,7	101,0
45-49 jaar	34,1	27,0	36,5	48,8	72,8	58,0	79,5	102,9
50-54 jaar	33,8	28,0	34,7	45,9	71,1	57,2	77,5	100,9
55-59 jaar	33,4	26,8	36,6	43,4	68,5	54,3	74,2	101,0
60-64 jaar	33,9	26,2	34,9	50,3	61,4	47,6	67,8	96,6
20-24 jaar	21,6	21,1	23,9	22,2	40,1	37,4	44,2	50,3
25-29 jaar	27,0	24,7	28,4	29,8	49,4	44,4	51,6	58,8
30-34 jaar	31,6	26,2	35,9	37,1	58,0	46,0	61,0	77,8
35-39 jaar	34,5	27,5	36,6	47,1	63,1	48,4	67,0	90,5
40-44 jaar	35,6	27,9	41,5	45,5	67,8	51,9	73,2	97,8
45-49 jaar	38,4	29,5	39,8	57,0	73,3	55,4	77,7	104,9
50-54 jaar	38,2	30,6	38,8	52,9	72,1	55,6	76,5	102,8
55-59 jaar	35,7	28,6	38,7	44,3	68,3	52,2	70,6	101,7
60-64 jaar	38,2	28,0	36,1	58,5	61,9	46,1	65,6	96,9
<i>Vrouwen</i>								
20-24 jaar	18,6	17,2	22,6	17,4	43,6	40,9	48,0	52,2
25-29 jaar	25,0	21,2	26,1	30,3	52,3	45,3	55,8	62,1
30-34 jaar	27,8	22,0	30,2	35,2	59,0	48,5	62,7	76,4
35-39 jaar	28,2	22,8	31,0	38,1	64,3	53,0	69,5	88,1
40-44 jaar	28,9	22,4	32,3	40,8	69,4	56,8	74,1	105,1
45-49 jaar	29,7	24,4	33,5	37,9	72,2	60,3	81,5	99,4
50-54 jaar	29,6	25,7	31,2	37,4	69,9	58,8	78,7	97,2
55-59 jaar	31,3	25,3	34,9	42,1	68,7	56,9	79,4	99,2
60-64 jaar	30,6	24,9	34,1	40,7	60,7	49,6	72,0	95,7

Tabel 4c

Mediaan verzamelinkomen van alleenstaanden en personen met partner van 20-64 jaar met een mbo-, hbo- of wo-opleiding naar opleidingsniveau, 2007-2009

	Verzamelinkomen alleenstaanden				Verzamelinkomen persoon en partner			
	Totaal	Mbo	Hbo	Wo	Totaal	Mbo	Hbo	Wo
<i>x 1 000 euro</i>								
<i>Totaal</i>	26,9	23,3	30,8	34,5	56,1	48,3	62,7	75,9
<i>Mannen en vrouwen</i>								
20-24 jaar	20,8	19,8	24,6	21,6	42,5	39,7	47,6	52,9
25-29 jaar	26,4	23,5	28,2	30,6	49,7	44,5	53,5	59,4
30-34 jaar	28,8	24,3	32,2	35,4	53,9	45,8	58,7	71,8
35-39 jaar	28,6	24,8	32,9	38,3	55,9	47,9	62,5	76,4
40-44 jaar	28,7	24,3	33,6	38,2	58,4	50,7	65,8	83,6
45-49 jaar	29,0	25,6	32,8	35,7	62,0	53,2	70,1	83,3
50-54 jaar	29,1	25,4	32,7	37,2	61,6	52,7	70,0	83,1
55-59 jaar	28,9	24,4	34,1	38,4	57,9	48,7	66,2	80,9
60-64 jaar	27,6	23,8	32,4	38,6	51,5	42,5	60,2	75,1
20-24 jaar	22,2	21,5	25,9	27,6	38,9	36,3	44,3	47,6
25-29 jaar	27,4	25,1	29,6	31,6	48,6	44,1	51,6	57,6
30-34 jaar	30,4	26,3	34,2	36,7	54,3	45,8	58,8	71,5
35-39 jaar	31,5	27,9	35,7	40,0	55,7	46,8	62,4	77,1
40-44 jaar	32,6	28,9	38,1	39,6	58,4	49,5	64,9	83,2
45-49 jaar	32,1	28,9	36,9	38,3	62,2	51,7	69,3	82,6
50-54 jaar	32,2	29,1	35,3	40,7	62,5	52,3	68,6	83,3
55-59 jaar	30,9	26,3	36,8	39,7	57,8	47,8	64,7	80,9
60-64 jaar	29,3	25,5	31,7	43,0	52,3	41,9	59,6	75,0
<i>Vrouwen</i>								
20-24 jaar	19,4	18,1	23,2	18,5	43,7	40,8	48,0	52,9
25-29 jaar	25,1	22,0	27,1	30,0	50,8	44,8	54,6	60,7
30-34 jaar	26,9	21,2	29,8	33,9	53,3	45,8	58,6	72,2
35-39 jaar	25,6	21,1	29,8	35,1	56,2	49,0	62,6	75,7
40-44 jaar	24,9	21,2	30,2	36,6	58,4	51,6	66,6	84,5
45-49 jaar	26,9	22,6	31,4	34,0	61,7	54,5	71,3	83,5
50-54 jaar	27,2	22,7	31,5	35,0	60,8	53,1	71,3	82,8
55-59 jaar	27,2	22,7	32,5	37,0	58,0	49,9	69,2	81,1
60-64 jaar	26,6	22,5	32,4	35,1	50,3	43,1	61,2	76,7

Tabel 5a

Alleenstaanden van 20-64 jaar met een mbo-, hbo- of wo-opleiding naar klasse van het verzamelinkomen, 2007-2009

	Totaal	Klassen van het verzamelinkomen in euro																
		negatief	0-5000	5000-10000	10000-15000	15000-20000	20000-25000	25000-30000	30000-35000	35000-40000	40000-45000	45000-50000	50000-55000	55000-60000	60000-65000	65000-70000	70000-75000	>= 75000
x 1 000																		
<i>Totaal</i>	1 355,7	19,7	62,4	47,2	131,7	155,5	186,3	192,1	163,2	118,2	82,6	54,6	36,5	23,8	18,7	12,0	9,7	41,4
<i>Mannen en vrouwen</i>																		
20-24 jaar	147,2	1,4	11,5	9,6	15,8	29,7	34,5	25,4	12,1	4,0	1,6
25-29 jaar	212,9	2,4	11,9	6,0	12,8	22,4	38,6	43,9	34,6	19,2	9,7	4,7	3,3
30-34 jaar	168,2	2,2	6,3	4,1	14,3	15,8	20,7	28,2	23,5	18,0	12,9	7,6	4,9	2,7	1,8	.	.	3,2
35-39 jaar	159,0	2,6	5,9	5,7	12,6	19,7	18,2	20,6	20,4	16,1	10,5	7,7	4,4	4,2	2,3	1,7	.	5,1
40-44 jaar	159,6	3,4	5,9	4,4	16,2	17,6	19,1	17,6	18,5	14,4	11,9	7,7	6,0	3,3	2,2	2,3	1,7	7,4
45-49 jaar	152,0	2,3	6,8	4,9	15,5	16,2	16,5	17,1	17,4	15,3	10,7	7,2	5,5	3,2	2,9	1,9	.	7,5
50-54 jaar	132,4	2,1	5,8	4,1	15,4	12,7	13,6	14,8	14,2	12,0	10,0	7,7	4,6	3,3	3,0	1,3	1,3	6,6
55-59 jaar	118,7	2,2	4,5	4,6	14,0	10,9	12,8	12,6	12,5	10,5	8,6	5,9	3,4	3,7	3,4	1,9	1,3	5,8
60-64 jaar	105,8	.	3,9	3,8	15,1	10,4	12,2	11,9	10,0	8,8	6,9	5,4	4,0	2,5	2,2	1,3	1,4	5,1
<i>Mannen</i>																		
20-24 jaar	77,0	.	5,7	4,2	6,9	12,6	18,2	15,0	7,9	3,2	1,3
25-29 jaar	115,2	1,7	6,2	3,0	6,3	9,7	18,7	23,5	19,1	12,6	6,9	3,3	2,3
30-34 jaar	95,3	.	4,0	1,8	7,5	5,8	10,3	15,4	13,8	11,5	8,3	4,5	3,8	2,1	.	.	.	2,4
35-39 jaar	83,2	.	3,4	2,8	5,5	7,0	7,6	9,9	11,4	9,6	6,4	4,8	2,3	2,7	1,7	.	.	3,9
40-44 jaar	81,1	2,6	3,2	2,3	6,1	5,2	7,7	8,0	10,2	8,3	7,1	5,1	4,1	2,2	1,5	.	.	5,1
45-49 jaar	77,7	.	4,1	2,6	6,4	6,4	7,2	7,4	8,2	7,8	5,8	4,4	3,4	2,5	2,1	.	.	5,6
50-54 jaar	63,6	.	3,4	.	7,0	4,3	4,9	6,8	6,1	5,8	5,2	4,3	2,5	2,0	2,0	.	.	5,1
55-59 jaar	57,2	.	2,7	2,2	6,0	3,8	5,5	5,5	5,1	4,8	4,4	3,2	1,9	2,7	1,7	.	.	4,1
60-64 jaar	45,6	.	.	.	6,5	3,4	5,0	4,9	4,1	3,6	2,8	2,6	2,0	1,5	.	.	.	2,8
<i>Vrouwen</i>																		
20-24 jaar	70,2	.	5,8	5,5	8,9	17,1	16,3	10,4	4,2
25-29 jaar	97,6	.	5,7	2,9	6,5	12,7	19,9	20,4	15,5	6,6	2,7	1,4
30-34 jaar	72,9	.	2,2	2,3	6,8	10,0	10,5	12,7	9,7	6,5	4,6	3,1
35-39 jaar	75,8	.	2,4	2,8	7,2	12,7	10,6	10,7	9,0	6,5	4,0	2,8	2,1	1,5
40-44 jaar	78,4	.	2,8	2,1	10,1	12,4	11,4	9,6	8,3	6,1	4,8	2,5	1,9	2,3
45-49 jaar	74,4	.	2,7	2,3	9,1	9,7	9,3	9,7	9,3	7,5	4,9	2,8	2,1	1,9
50-54 jaar	68,8	.	2,4	2,7	8,5	8,3	8,7	8,0	8,1	6,3	4,8	3,4	2,0	1,3	.	.	.	1,5
55-59 jaar	61,5	.	1,8	2,4	8,0	7,2	7,3	7,1	7,3	5,7	4,2	2,7	1,5	.	1,7	.	.	1,7
60-64 jaar	60,2	.	2,2	2,2	8,6	7,0	7,2	7,0	5,9	5,2	4,1	2,8	2,0	2,3

Tabel 5b

Personen van 20-64 jaar met een partner, met een mbo-, hbo- of wo-opleiding naar klasse van het verzamelinkomen van de persoon en de partner, 2007-2009

	Klassen van het verzamelinkomen van persoon en partner in euro																	
	Totaal ¹⁾	negatief	0-15000	15000-20000	20000-25000	25000-30000	30000-35000	35000-40000	40000-45000	45000-50000	50000-55000	55000-60000	60000-65000	65000-70000	70000-75000	75000-80000	80000-85000	>= 85000
x 1 000																		
Totaal	4 209,7	45,8	116,1	87,5	103,0	153,3	215,2	277,0	319,7	350,0	355,9	328,9	296,3	247,1	215,0	176,6	145,8	764,2
<i>Mannen en vrouwen</i>																		
20-24 jaar	84,7	.	2,2	2,9	4,6	6,6	8,8	11,8	11,8	10,1	8,7	6,4	4,2	2,3	1,7	.	.	.
25-29 jaar	373,4	1,7	9,3	6,0	10,4	16,5	25,8	33,7	40,5	44,6	41,3	38,0	30,1	22,2	15,7	9,9	7,7	18,5
30-34 jaar	527,1	5,5	12,9	10,3	11,9	20,7	31,1	36,5	44,2	51,5	49,7	46,9	38,0	32,1	26,1	21,1	17,9	68,8
35-39 jaar	657,5	8,4	17,1	13,2	15,5	23,0	32,3	42,4	52,3	56,5	57,5	50,4	45,9	37,1	35,0	25,5	22,6	120,9
40-44 jaar	637,8	9,2	21,3	11,4	11,7	18,7	26,9	38,4	44,9	49,0	51,6	49,2	46,0	38,0	32,6	29,0	23,9	134,7
45-49 jaar	575,8	6,8	14,5	9,4	11,0	14,7	21,8	28,2	33,9	39,4	45,7	43,8	41,8	36,7	35,0	30,4	24,3	137,1
50-54 jaar	522,2	6,3	14,6	9,9	9,9	15,4	20,0	27,4	30,9	36,4	39,2	38,5	37,4	33,6	29,3	25,8	22,7	124,0
55-59 jaar	447,9	4,5	12,1	11,7	13,0	16,0	21,3	27,8	31,2	32,6	34,5	31,4	29,3	26,3	23,4	20,3	16,3	94,8
60-64 jaar	383,3	3,3	12,1	12,8	14,9	21,8	27,2	30,8	29,9	29,8	27,6	24,5	23,5	18,8	16,3	13,8	9,9	64,9
<i>Mannen</i>																		
20-24 jaar	24,1	.	.	.	2,0	2,1	3,4	3,8	3,2	2,4	1,6	1,5
25-29 jaar	156,0	.	4,4	2,8	4,3	7,6	12,7	14,1	17,6	19,8	17,1	15,7	11,6	8,3	6,4	3,3	3,2	5,8
30-34 jaar	237,7	2,4	6,0	4,3	5,9	9,2	13,8	16,2	19,4	22,2	22,3	22,2	17,7	16,2	11,9	10,3	8,0	28,9
35-39 jaar	317,4	4,2	7,9	5,6	7,3	12,0	16,4	20,8	25,1	27,8	27,5	24,5	21,9	17,7	16,7	12,6	10,0	58,0
40-44 jaar	319,8	4,4	10,6	6,2	6,5	9,0	13,0	19,5	22,8	24,4	25,6	25,0	23,0	19,1	16,8	14,5	12,9	65,7
45-49 jaar	300,7	3,6	7,7	5,7	5,3	7,8	11,0	14,6	17,1	20,5	22,9	22,8	21,8	19,5	17,8	15,9	12,6	72,9
50-54 jaar	286,9	3,8	8,0	5,1	5,2	7,4	10,3	14,8	17,4	19,5	21,5	20,8	20,5	19,7	16,9	14,6	11,9	69,0
55-59 jaar	267,3	2,9	6,7	7,0	7,6	9,0	13,2	17,4	18,5	19,4	20,3	19,0	18,1	15,7	13,9	12,1	9,7	55,6
60-64 jaar	242,9	2,7	7,5	7,4	8,2	12,9	17,1	19,2	18,2	20,0	17,9	15,8	15,7	12,2	10,5	8,7	6,7	41,2
<i>Vrouwen</i>																		
20-24 jaar	60,5	.	1,5	2,0	2,6	4,5	5,4	8,1	8,6	7,7	7,1	4,9	3,2	1,8	1,3	.	.	.
25-29 jaar	217,4	.	5,0	3,1	6,1	8,9	13,0	19,6	22,9	24,8	24,2	22,3	18,5	13,9	9,3	6,6	4,5	12,7
30-34 jaar	289,4	3,1	6,9	6,0	6,0	11,5	17,2	20,3	24,7	29,3	27,5	24,6	20,4	15,9	14,1	10,8	9,9	40,0
35-39 jaar	340,1	4,2	9,2	7,6	8,2	10,9	15,9	21,5	27,2	28,6	30,0	25,8	24,0	19,4	18,3	13,0	12,6	62,9
40-44 jaar	318,0	4,8	10,7	5,3	5,2	9,6	13,9	18,9	22,2	24,6	25,9	24,2	23,0	19,0	15,8	14,4	11,1	69,0
45-49 jaar	275,1	3,1	6,8	3,7	5,7	6,9	10,8	13,6	16,8	18,9	22,8	21,0	20,0	17,2	17,2	14,5	11,7	64,2
50-54 jaar	235,3	2,6	6,6	4,7	4,8	8,0	9,7	12,5	13,4	17,0	17,7	17,7	16,9	13,9	12,4	11,3	10,8	55,0
55-59 jaar	180,6	1,6	5,4	4,7	5,4	7,0	8,1	10,4	12,7	13,1	14,2	12,4	11,2	10,5	9,5	8,2	6,5	39,1
60-64 jaar	140,5	.	4,6	5,4	6,7	8,9	10,1	11,6	11,7	9,8	9,7	8,7	7,8	6,6	5,8	5,1	3,2	23,7

1) Van 12,1 duizend personen is het verzamelinkomen van de partner onbekend. De categorie 'onbekend' is niet weergegeven, waardoor de afzonderlijke categorieën van het verzamelinkomen niet optellen tot het totaal.

Tabel 6a

Personen van 20-64 jaar met een mbo-, hbo- of wo-opleiding naar maatschappelijke positie, 2007-2009

	Totaal	Maatschappelijke positie		Arbeidsongeschikt	Overig	
		Werkend	Werkloos		w.v. bijstandsuitkering	w.v. geen bijstandsuitkering
<i>x 1 000</i>						
<i>Totaal</i>	5 565,4	4 301,7	71,6	169,8	47,0	975,4
<i>Mannen en vrouwen</i>						
20-24 jaar	231,9	202,5	3,6	1,8	.	22,8
25-29 jaar	586,2	514,4	6,7	5,1	3,2	56,9
30-34 jaar	695,4	582,8	7,0	8,5	5,0	91,9
35-39 jaar	816,5	666,2	8,8	12,0	5,7	123,7
40-44 jaar	797,4	648,9	9,2	15,9	7,5	116,0
45-49 jaar	727,8	597,2	8,4	22,6	6,3	93,3
50-54 jaar	654,6	526,7	9,7	29,6	5,7	82,8
55-59 jaar	566,5	399,5	11,7	38,7	4,8	111,8
60-64 jaar	489,1	163,4	6,5	35,5	7,6	276,2
<i>Mannen</i>						
20-24 jaar	101,1	91,3	2,1	.	.	7,0
25-29 jaar	271,2	254,1	3,1	.	.	11,2
30-34 jaar	333,1	316,8	4,0	3,0	.	7,7
35-39 jaar	400,6	382,6	4,3	4,0	1,8	7,8
40-44 jaar	400,9	375,7	5,3	6,0	2,3	11,7
45-49 jaar	378,4	349,0	5,4	9,9	2,8	11,3
50-54 jaar	350,5	319,6	5,8	11,9	2,3	10,8
55-59 jaar	324,5	263,0	8,3	19,6	2,0	31,5
60-64 jaar	288,5	115,0	5,0	20,2	3,6	144,8
<i>Vrouwen</i>						
20-24 jaar	130,8	111,2	1,5	.	.	15,7
25-29 jaar	315,0	260,2	3,6	3,7	1,9	45,6
30-34 jaar	362,3	266,1	3,0	5,6	3,4	84,2
35-39 jaar	415,9	283,6	4,5	8,0	3,9	115,8
40-44 jaar	396,5	273,2	3,9	9,9	5,1	104,4
45-49 jaar	349,5	248,2	3,0	12,7	3,5	82,0
50-54 jaar	304,1	207,1	3,9	17,7	3,4	72,0
55-59 jaar	242,1	136,5	3,4	19,1	2,8	80,3
60-64 jaar	200,6	48,4	1,5	15,3	4,0	131,4

Tabel 6b

Personen van 20-64 jaar met een mbo-opleiding naar maatschappelijke positie, 2007-2009

	Totaal	Maatschappelijke positie		Arbeidsongeschikt	Overig	
		Werkend	Werkloos		w.v. bijstandsuitkering	w.v. geen bijstandsuitkering
<i>x 1 000</i>						
<i>Totaal</i>	2 790,9	2 021,3	39,5	112,1	29,8	588,2
<i>Mannen en vrouwe.</i>
20-24 jaar	163,8	144,2	3,0	1,6	.	13,8
25-29 jaar	261,0	220,4	3,2	3,3	2,6	31,4
30-34 jaar	311,1	240,7	3,5	6,3	3,9	56,7
35-39 jaar	408,8	311,6	5,6	8,9	4,1	78,6
40-44 jaar	413,7	319,2	5,3	10,6	3,9	74,6
45-49 jaar	366,1	284,4	3,9	15,0	3,6	59,3
50-54 jaar	326,0	246,4	4,9	19,6	3,3	51,8
55-59 jaar	284,9	182,3	6,1	24,7	2,8	68,8
60-64 jaar	255,7	72,0	3,9	22,0	4,5	153,3
<i>Mannen</i>						
20-24 jaar	77,0	70,7	1,7	.	.	3,9
25-29 jaar	126,3	119,2	1,8	.	.	3,4
30-34 jaar	149,3	139,7	2,3	2,6	.	3,5
35-39 jaar	193,6	183,5	2,6	2,9	.	3,4
40-44 jaar	196,8	183,6	3,1	3,4	.	5,6
45-49 jaar	176,8	161,2	2,2	6,3	.	5,7
50-54 jaar	162,0	145,7	2,9	7,7	.	4,4
55-59 jaar	151,7	117,9	4,2	12,4	.	16,3
60-64 jaar	140,2	50,0	3,1	13,0	2,0	72,2
<i>Vrouwen</i>						
20-24 jaar	86,8	73,5	1,3	.	.	9,9
25-29 jaar	134,6	101,2	1,4	2,4	1,7	28,0
30-34 jaar	161,7	101,1	.	3,7	2,6	53,2
35-39 jaar	215,2	128,1	2,9	6,1	2,9	75,3
40-44 jaar	216,9	135,6	2,2	7,3	2,8	69,0
45-49 jaar	189,3	123,2	1,7	8,7	2,2	53,5
50-54 jaar	163,9	100,7	2,0	11,8	2,0	47,3
55-59 jaar	133,1	64,5	2,0	12,3	1,8	52,5
60-64 jaar	115,4	22,1	.	9,0	2,5	81,1

Tabel 6c

Personen van 20-64 jaar met een hbo-opleiding naar maatschappelijke positie, 2007-2009

	Totaal	Maatschappelijke positie		Arbeidsongeschikt	Overig	
		Werkend	Werkloos		w.v. bijstandsuitkering	w.v. geen bijstandsuitkering
<i>x 1 000</i>						
<i>Totaal</i>	1 768,8	1 438,5	17,2	40,0	9,0	264,1
<i>Mannen en vrouwen</i>						
20-24 jaar	55,9	49,2	.	.	.	6,2
25-29 jaar	214,2	195,0	1,5	.	.	16,3
30-34 jaar	240,5	211,5	2,0	1,6	.	24,8
35-39 jaar	243,8	208,1	1,6	2,7	.	30,3
40-44 jaar	235,3	201,6	1,8	3,0	.	27,3
45-49 jaar	229,4	198,1	2,1	5,5	.	22,3
50-54 jaar	214,0	181,8	2,7	6,6	.	21,8
55-59 jaar	183,1	138,0	3,4	9,9	.	30,9
60-64 jaar	152,6	55,2	1,8	9,5	1,8	84,3
<i>Mannen</i>						
20-24 jaar	19,6	17,1	.	.	.	2,3
25-29 jaar	93,4	88,2	.	.	.	4,5
30-34 jaar	112,8	108,9	.	.	.	2,5
35-39 jaar	120,5	115,5	.	.	.	2,8
40-44 jaar	120,5	114,6	.	.	.	3,4
45-49 jaar	120,0	112,4	.	2,3	.	3,1
50-54 jaar	115,6	107,2	1,7	2,6	.	3,8
55-59 jaar	102,7	85,7	2,6	4,9	.	9,2
60-64 jaar	91,2	37,6	1,3	5,3	.	46,0
<i>Vrouwen</i>						
20-24 jaar	36,4	32,2	.	.	.	3,9
25-29 jaar	120,8	106,7	1,3	.	.	11,7
30-34 jaar	127,8	102,7	.	.	.	22,3
35-39 jaar	123,3	92,7	.	1,6	.	27,5
40-44 jaar	114,7	87,0	.	1,8	.	23,9
45-49 jaar	109,4	85,8	.	3,1	.	19,2
50-54 jaar	98,4	74,6	.	4,0	.	18,0
55-59 jaar	80,4	52,2	.	5,0	.	21,7
60-64 jaar	61,4	17,7	.	4,2	.	38,3

Tabel 6d

Personen van 20-64 jaar met een wo-opleiding naar maatschappelijke positie, 2007-2009

	Totaal	Maatschappelijke positie				
		Werkend	Werkloos	Arbeidsongeschikt	Overig	
					w.v. bijstandsuitkering	w.v. geen bijstandsuitkering
<i>x 1 000</i>						
<i>Totaal</i>	1 005,6	841,8	15,0	17,6	8,2	123,1
<i>Mannen en vrouwen</i>						
20-24 jaar	12,2	9,1	.	.	.	2,8
25-29 jaar	111,0	99,0	2,0	.	.	9,2
30-34 jaar	143,8	130,6	.	.	.	10,5
35-39 jaar	163,9	146,4	.	.	.	14,8
40-44 jaar	148,4	128,1	2,1	2,2	2,0	14,1
45-49 jaar	132,3	114,7	2,5	2,2	.	11,7
50-54 jaar	114,6	98,6	2,1	3,5	.	9,3
55-59 jaar	98,6	79,2	2,2	4,1	.	12,1
60-64 jaar	80,9	36,2	.	4,0	.	38,6
<i>Mannen</i>						
20-24 jaar	4,6	3,5
25-29 jaar	51,5	46,7	.	.	.	3,3
30-34 jaar	71,0	68,2	.	.	.	1,7
35-39 jaar	86,5	83,6	.	.	.	1,7
40-44 jaar	83,6	77,5	.	.	.	2,6
45-49 jaar	81,6	75,4	1,8	.	.	2,4
50-54 jaar	72,8	66,8	.	1,6	.	2,6
55-59 jaar	70,0	59,5	1,5	2,3	.	6,0
60-64 jaar	57,1	27,5	.	1,8	.	26,6
<i>Vrouwen</i>						
20-24 jaar	7,6	5,6	.	.	.	2,0
25-29 jaar	59,6	52,3	.	.	.	5,9
30-34 jaar	72,8	62,3	.	.	.	8,7
35-39 jaar	77,4	62,8	.	.	.	13,0
40-44 jaar	64,8	50,6	.	.	.	11,5
45-49 jaar	50,8	39,3	.	.	.	9,3
50-54 jaar	41,7	31,8	.	1,8	.	6,7
55-59 jaar	28,6	19,8	.	1,8	.	6,1
60-64 jaar	23,8	8,7	.	2,2	.	12,0

Tabel 7

Personen van 20-64 jaar met een mbo-, hbo- of wo-opleiding naar werkervaring, werkloosheid en arbeidsongeschiktheid in het verleden, 2007-2009

	Totaal	Aantal jaren werkervaring vanaf 15e				Aantal jaren werkloos vanaf 15e				Aantal jaren arbeidsongeschikt vanaf 15e			
		0-1 jaar	1-4 jaar	5-9 jaar	10 jaar of meer	0-1 jaar	1-4 jaar	5-9 jaar	10 jaar of meer	0-1 jaar	1-4 jaar	5-9 jaar	10 jaar of meer
x 1 000													
<i>Totaal</i>	5 565,4	170,6	245,0	688,4	4 413,9	4 982,9	414,9	87,0	41,2	4 838,8	205,6	112,6	136,7
<i>Mannen en vro</i>
20-24 jaar	231,9	47,0	85,6	95,1	2,5	223,0	6,5
25-29 jaar	586,2	45,4	87,5	243,1	205,2	560,7	19,0	2,7	.	568,3	11,0	1,6	.
30-34 jaar	695,4	18,9	19,0	170,6	481,0	650,0	34,5	4,9	.	662,8	18,6	7,2	2,9
35-39 jaar	816,5	15,1	11,3	54,0	728,3	740,8	58,4	9,2	2,6	766,9	26,2	10,8	6,8
40-44 jaar	797,4	13,2	10,0	32,8	733,7	700,2	70,7	14,3	5,4	729,3	33,6	14,9	13,5
45-49 jaar	727,8	12,5	9,2	26,2	672,7	616,9	79,3	16,2	8,9	656,2	32,0	15,7	17,7
50-54 jaar	654,6	7,8	7,3	22,7	611,6	563,3	62,7	14,6	9,2	574,2	31,7	18,9	24,2
55-59 jaar	566,5	5,4	7,1	20,2	529,1	490,5	51,4	13,0	7,3	476,0	30,0	23,6	31,7
60-64 jaar	489,1	5,3	8,1	23,7	449,7	437,5	32,5	11,1	6,0	403,9	22,5	20,0	38,6
<i>Mannen</i>													
20-24 jaar	101,1	19,4	37,2	42,6	.	97,1	2,7
25-29 jaar	271,2	20,9	38,2	105,8	103,9	260,6	7,8	.	.	264,9	3,8	.	.
30-34 jaar	333,1	6,4	7,0	77,5	238,7	312,9	14,5	2,1	.	322,2	5,8	.	.
35-39 jaar	400,6	4,0	2,6	15,9	373,1	366,1	26,2	3,8	.	384,1	8,7	2,9	2,1
40-44 jaar	400,9	3,8	2,0	4,9	385,9	354,4	34,1	6,0	2,5	377,2	10,8	5,3	4,3
45-49 jaar	378,4	4,1	.	3,7	364,9	321,7	41,2	7,7	3,5	346,1	15,3	6,3	6,6
50-54 jaar	350,5	2,6	.	.	342,6	300,2	35,8	7,6	3,9	315,1	15,3	7,7	9,5
55-59 jaar	324,5	.	.	.	318,2	277,3	32,6	7,6	4,0	277,4	16,4	11,8	16,3
60-64 jaar	288,5	.	.	.	284,4	257,5	20,4	6,6	2,3	239,0	13,8	12,0	21,7
<i>Vrouwen</i>													
20-24 jaar	130,8	27,6	48,4	52,5	1,5	125,9	3,8
25-29 jaar	315,0	24,5	49,3	137,3	101,3	300,1	11,2	.	.	303,4	7,2	.	.
30-34 jaar	362,3	12,5	12,0	93,0	242,3	337,1	20,0	2,8	.	340,6	12,9	5,5	1,7
35-39 jaar	415,9	11,1	8,7	38,1	355,2	374,6	32,1	5,4	1,6	382,9	17,5	8,0	4,7
40-44 jaar	396,5	9,3	8,0	27,9	347,9	345,8	36,6	8,3	2,8	352,0	22,8	9,5	9,3
45-49 jaar	349,5	8,4	7,9	22,5	307,8	295,2	38,1	8,6	5,4	310,1	16,8	9,4	11,0
50-54 jaar	304,1	5,2	6,4	21,1	268,9	263,1	26,9	7,1	5,3	259,1	16,4	11,2	14,7
55-59 jaar	242,1	4,0	6,1	19,2	210,9	213,2	18,9	5,4	3,3	198,7	13,5	11,8	15,4
60-64 jaar	200,6	4,0	7,7	22,8	165,3	180,0	12,1	4,4	3,7	164,9	8,7	7,9	17,0

Tabel 8a

Alleenstaanden van 20-64 jaar met een mbo-bol, hbo- of wo-opleiding met een minimuminkomen¹, 2007-2009

	Totaal	Hoogst afgeronde opleiding		
		Mbo	Hbo	Wo
	<i>x 1 000</i>			
<i>Totaal</i>	316,5	186,3	78,9	51,3
<i>Mannen en vrouwen</i>				
20-24 jaar	41,0	32,0	6,3	2,7
25-29 jaar	38,4	18,4	12,0	8,0
30-34 jaar	34,6	21,4	8,8	4,3
35-39 jaar	38,9	23,5	9,9	5,5
40-44 jaar	41,9	25,1	9,3	7,5
45-49 jaar	37,7	21,4	9,5	6,8
50-54 jaar	31,5	16,1	9,5	5,8
55-59 jaar	27,6	14,3	7,5	5,8
60-64 jaar	25,0	14,1	5,9	4,9
<i>Mannen</i>				
20-24 jaar	18,4	14,7	3,0	.
25-29 jaar	18,6	7,9	6,3	4,4
30-34 jaar	16,0	9,3	4,1	2,6
35-39 jaar	14,5	7,2	4,3	3,0
40-44 jaar	15,1	8,2	2,5	4,4
45-49 jaar	15,8	7,7	4,1	4,0
50-54 jaar	14,0	6,5	4,5	3,0
55-59 jaar	13,5	6,1	3,3	4,1
60-64 jaar	10,5	5,2	2,6	2,7
<i>Vrouwen</i>				
20-24 jaar	22,6	17,4	3,3	1,9
25-29 jaar	19,8	10,5	5,7	3,6
30-34 jaar	18,5	12,1	4,7	1,8
35-39 jaar	24,4	16,4	5,6	2,4
40-44 jaar	26,7	16,9	6,8	3,1
45-49 jaar	22,0	13,7	5,5	2,8
50-54 jaar	17,4	9,6	5,0	2,8
55-59 jaar	14,1	8,2	4,2	1,7
60-64 jaar	14,5	8,9	3,4	2,2

1) Verzamelinkomen onder draagkrachtvrij bedrag voor aflossen studieschuld

Tabel 8b

Gehuwde of samenwonende personen van 20-64 jaar met een mbo-bol, hbo- of wo-opleiding met een minimuminkomen¹, 2007-2009

	Totaal	Hoogst afgeronde opleiding		
		Mbo	Hbo	Wo
<i>x 1 000</i>				
<i>Totaal</i>	289,7	189,3	61,8	38,6
<i>Mannen en vrouwen</i>				
20-24 jaar	7,3	5,2	1,8	.
25-29 jaar	20,8	11,9	6,2	2,7
30-34 jaar	33,3	20,7	8,0	4,6
35-39 jaar	44,5	27,7	9,4	7,4
40-44 jaar	46,2	30,4	9,9	5,9
45-49 jaar	34,6	22,5	6,8	5,2
50-54 jaar	34,5	22,2	6,8	5,5
55-59 jaar	33,9	23,3	7,0	3,5
60-64 jaar	34,6	25,3	6,0	3,3
<i>Mannen</i>				
20-24 jaar	2,5	1,7	.	.
25-29 jaar	8,9	5,0	2,7	.
30-34 jaar	15,3	9,8	4,2	1,4
35-39 jaar	20,4	12,9	3,9	3,5
40-44 jaar	23,5	15,3	4,4	3,8
45-49 jaar	18,9	11,9	4,0	3,0
50-54 jaar	18,9	11,9	3,3	3,7
55-59 jaar	19,7	13,0	3,9	2,8
60-64 jaar	21,3	15,0	4,0	2,2
<i>Vrouwen</i>				
20-24 jaar	4,8	3,5	.	.
25-29 jaar	11,9	6,9	3,5	1,5
30-34 jaar	18,0	11,0	3,8	3,2
35-39 jaar	24,2	14,8	5,5	3,9
40-44 jaar	22,7	15,1	5,5	2,2
45-49 jaar	15,7	10,6	2,9	2,2
50-54 jaar	15,6	10,3	3,4	1,9
55-59 jaar	14,1	10,3	3,0	.
60-64 jaar	13,4	10,3	1,9	.

1) Verzamelinkomen onder draagkrachtvrij bedrag voor aflossen studieschuld

Tabel 9

Afgestudeerden in het hbo of wo naar wel of niet woonachtig in Nederland in 2008

Totaal	Woonachtig in Nederland in 2008						Overleden	Onbekend
	Ja	Nee			Emigratie onbekend			
		Geëmigreerd binnen EU	Geëmigreerd buiten EU					
<i>x 1 000</i>								
<i>Mannen en vrouwen</i>								
Afgestudeerd in 1995	75,7	70,8	2,2	1,9	0,0	0,4	0,3	
Afgestudeerd in 2000	72,3	67,9	2,1	1,8	0,0	0,2	0,3	
Afgestudeerd in 2005	100,1	94,3	2,4	2,2	0,0	0,1	1,2	
<i>Mannen</i>								
Afgestudeerd in 1995	37,6	34,7	1,3	1,1	0,0	0,2	0,2	
Afgestudeerd in 2000	32,6	30,2	1,1	0,9	0,0	0,1	0,1	
Afgestudeerd in 2005	43,0	40,3	1,1	0,9	0,0	0,0	0,6	
<i>Vrouwen</i>								
Afgestudeerd in 1995	38,2	36,0	0,9	0,8	0,0	0,2	0,1	
Afgestudeerd in 2000	39,7	37,7	1,0	0,8	0,0	0,1	0,1	
Afgestudeerd in 2005	57,1	54,0	1,3	1,2	0,0	0,0	0,6	

Tabel 10a

Gemiddeld verzamelinkomen van afgestudeerden¹ in het hbo of wo van 20-64 jaar naar onderwijsvorm per opleidingsniveau, 2008

	Hoogst afgeronde opleiding							
	Totaal	Hbo			Wo			
		Voltijd	Deeltijd	Duaal	Voltijd	Deeltijd	Duaal	
<i>x 1 000 euro</i>								
Totaal	36,3	31,0	35,5	33,5	45,7	39,9	34,8	
<i>Mannen en vrouwen</i>								
20-24 jaar	17,8	17,3	25,0	25,4	21,4	29,6	.	
25-29 jaar	27,9	25,9	28,8	30,0	32,5	29,3	27,5	
30-34 jaar	35,3	32,1	32,1	35,5	41,7	33,6	35,9	
35-39 jaar	43,0	37,9	35,5	40,4	52,9	36,1	34,6	
40-44 jaar	46,9	39,7	37,1	41,6	58,0	42,5	34,7	
45-49 jaar	41,1	31,4	36,9	41,6	54,7	44,7	37,7	
50-54 jaar	39,8	33,7	36,9	47,8	49,3	43,6	41,2	
55-59 jaar	38,8	36,1	35,7	47,4	44,7	42,6	39,5	
60-64 jaar	37,6	35,6	33,4	145,6	39,7	42,1	.	
<i>Mannen</i>								
20-24 jaar	17,5	17,0	28,5	27,4	23,5	35,3	.	
25-29 jaar	29,9	27,6	33,4	34,2	35,1	32,4	27,6	
30-34 jaar	41,1	37,9	38,5	40,9	46,9	41,4	38,7	
35-39 jaar	53,1	47,7	43,1	45,6	63,5	47,0	37,2	
40-44 jaar	57,3	48,4	46,2	47,5	69,9	55,1	39,9	
45-49 jaar	50,0	37,3	44,3	49,4	64,0	56,2	40,7	
50-54 jaar	47,3	40,8	43,2	56,6	58,2	52,3	41,0	
55-59 jaar	46,4	46,0	42,2	58,5	53,9	50,1	.	
60-64 jaar	47,9	50,4	42,0	195,6	50,3	52,1	.	
<i>Vrouwen</i>								
20-24 jaar	17,9	17,4	24,4	24,7	20,7	28,8	.	
25-29 jaar	26,5	24,6	26,8	27,5	30,6	28,6	27,4	
30-34 jaar	30,3	27,1	27,9	29,8	36,7	30,1	34,7	
35-39 jaar	32,5	27,4	28,9	30,5	41,6	30,4	34,0	
40-44 jaar	34,0	26,2	29,5	28,3	42,5	34,6	33,3	
45-49 jaar	32,9	24,9	31,1	28,9	40,0	37,3	37,1	
50-54 jaar	33,8	28,2	32,0	31,8	37,3	37,8	41,2	
55-59 jaar	33,1	29,4	31,2	27,1	34,7	36,9	39,3	
60-64 jaar	30,8	26,6	28,6	.	31,1	34,7	.	

1) Dit betreft afgestudeerden in de periode 1990-2007.

Tabel 10b

Mediaan verzamelinkomen van afgestudeerden¹ in het hbo of wo van 20-64 jaar naar onderwijsvorm per opleidingsniveau, 2008

	Totaal	Hoogst afgeronde opleiding			Wo		
		Hbo			Voltijd	Deeltijd	Duaal
		Voltijd	Deeltijd	Duaal			
<i>x 1 000 euro</i>							
Totaal	32,3	29,2	33,4	31,3	38,7	36,1	35,0
<i>Mannen en vrouwen</i>							
20-24 jaar	18,9	18,1	25,6	26,6	23,5	29,5	.
25-29 jaar	28,7	27,2	28,5	29,8	32,5	29,6	29,6
30-34 jaar	32,9	30,8	30,7	33,1	38,2	31,3	34,5
35-39 jaar	37,5	34,2	32,8	37,8	45,4	32,6	33,6
40-44 jaar	39,1	35,3	33,9	41,5	47,3	36,5	36,4
45-49 jaar	36,2	30,1	34,8	37,2	44,2	39,7	35,5
50-54 jaar	37,3	32,7	35,6	44,5	43,4	40,8	40,1
55-59 jaar	37,2	34,0	35,4	36,3	41,0	40,3	42,4
60-64 jaar	36,1	33,9	32,9	46,0	36,3	40,4	.
<i>Mannen</i>							
20-24 jaar	16,5	15,2	26,6	29,2	26,2	34,1	.
25-29 jaar	30,6	29,0	32,4	33,5	34,2	31,3	31,4
30-34 jaar	37,7	35,8	36,1	37,9	41,8	36,6	35,1
35-39 jaar	46,2	43,4	39,3	42,9	53,3	41,0	36,6
40-44 jaar	47,5	43,3	41,6	46,9	55,2	44,7	38,9
45-49 jaar	43,0	35,5	41,3	48,2	51,2	47,5	41,2
50-54 jaar	43,4	39,5	41,1	52,7	49,8	47,6	40,4
55-59 jaar	42,8	41,6	40,9	44,8	48,7	45,6	.
60-64 jaar	43,0	44,9	40,0	54,7	45,5	46,2	.
<i>Vrouwen</i>							
20-24 jaar	19,6	18,9	25,5	25,6	22,9	28,7	.
25-29 jaar	27,5	26,1	27,1	28,0	31,4	29,2	29,6
30-34 jaar	29,2	26,6	27,5	28,8	35,2	29,2	34,4
35-39 jaar	29,4	25,6	28,0	29,3	37,6	28,8	32,8
40-44 jaar	30,1	24,6	28,6	27,7	36,9	32,0	32,8
45-49 jaar	31,3	25,2	30,5	29,1	34,7	35,5	35,2
50-54 jaar	33,3	28,9	31,8	30,7	35,5	36,9	39,8
55-59 jaar	33,0	29,8	31,6	27,8	32,9	36,6	41,5
60-64 jaar	30,0	25,8	27,6	.	27,5	34,9	.

1) Dit betreft afgestudeerden in de periode 1990-2007.

Literatuurlijst

Robert Selten en Maartje Rienstra, *Inkomens van hoger opgeleiden*, CBS 2004

Centrum voor Beleidsstatistiek

Het CBS verzamelt gegevens bij personen, bedrijven en instellingen om deze daarna te verwerken tot statistische informatie over groepen mensen, bedrijven en hun omgeving. De resultaten stelt het CBS voor iedereen beschikbaar. Voor sommige vragen is deze informatie, die beschikbaar wordt gesteld via de CBS-website www.cbs.nl, echter niet toereikend. In dat geval kunnen externe partijen zich wenden tot het Centrum voor Beleidsstatistiek (CBS-CvB).

Het CBS-CvB bepaalt in nauw overleg met de klant welke informatie in welke vorm beschikbaar en nuttig is voor het beantwoorden van de vraag. Daarna voert het CBS-CvB het onderzoek uit en beschrijft de resultaten in een rapport of maatwerkpublicatie. Alle uitkomsten en publicaties worden openbaar gemaakt en zijn te vinden op de website van het CBS-CvB (www.cbs.nl/cvb).