

# Geregistreeerde contacten met de huisarts en materiële welvaart

Marleen Wingen <sup>1)</sup>, Marije Berger-Van Sijl <sup>1)</sup>, Anton Kunst <sup>2)</sup> en Ferdy Otten <sup>2)</sup>

*Onder personen met een lager vermogen of inkomen is het aandeel dat naar de huisarts gaat groter dan onder personen met een hoger vermogen of inkomen. Hoe lager het inkomen of het vermogen, hoe groter bovendien de kans op de diagnose psychische problemen, problemen met de luchtwegen of diabetes mellitus. De combinatie van inkomen en vermogen tot een welvaartsindicator laat eenzelfde beeld zien als vermogen en inkomen afzonderlijk. Bij de diagnose psychische problemen is er bovendien een sterke interactie tussen inkomen en vermogen.*

## 1. Inleiding

Inkomen en vermogen zijn, als verschillende indicatoren van materiële welvaart, van belang voor de gezondheid. Hoe hoger het inkomen of het vermogen, hoe meer mensen hun gezondheid als goed ervaren en hoe minder gezondheidsbeperkingen ze hebben (Wingen et al., 2010). Vanwege de toegevoegde waarde van de interactie tussen inkomen en vermogen zijn deze kenmerken gecombineerd tot een nieuwe welvaartsindicator. In de beschrijving van sociaaleconomische gezondheidsverschillen wordt aan deze samengestelde indicator de voorkeur gegeven boven het gebruik van inkomen en vermogen afzonderlijk (Wingen et al., 2010).

Patronen in sociaaleconomische gezondheidsverschillen kunnen niet alleen afhangen van het type gezondheidseindpunt (bijvoorbeeld fysieke beperkingen of zorggebruik), ook de gebruikte gegevens – zelfrapportages dan wel gediagnosticeerde c.q. registratief vastgelegde eindpunten – kunnen van invloed zijn (Wingen en Otten, 2008; Wingen en Otten, 2009; Berger-Van Sijl, 2010). Waar eerder onderzoek vaak gebaseerd is op enquêtegegevens over gezondheid en zorggebruik (Wingen en Otten, 2008; Wingen et al., 2010), wordt in dit onderzoek gebruik gemaakt van geregistreeerde huisartsgegevens over het contact met de huisarts en bepaalde diagnoses gesteld door de huisarts. Deze diagnoses zijn geselecteerd op basis van onderzoek waarin sociaaleconomische verschillen zijn gevonden in prevalenties van hart- en vaatziekten, psychische stoornissen, ademhalingsziekten en endocriene, stofwisselings- en voedingsziekten (Kunst et al., 2005). Ook hier zal het predictief vermogen van inkomen en vermogen afzonderlijk en in onderlinge combinatie nader worden onderzocht.

Verwacht wordt dat van de personen met een lage sociaaleconomische status er meer naar de huisarts gaan dan van de personen met een hoge sociaaleconomische status, dat

het gemiddelde aantal contacten met de huisarts voor eerstgenoemden groter is en dat ze een grotere kans hebben op het door de huisarts gesteld krijgen van een bepaalde diagnose. De cijfers worden uitgesplitst naar leeftijd en geslacht.

De volgende onderzoeksvragen worden beantwoordt:

1. Wat is de predictieve waarde van respectievelijk inkomen, vermogen en een gecombineerde indicator voor de kans op contact met de huisarts?
2. Wat is de predictieve waarde van respectievelijk inkomen, vermogen en een gecombineerde indicator voor de kans op het gesteld krijgen van een bepaalde diagnose door de huisarts?
3. Is er een interactie tussen inkomen en vermogen, en in het bijzonder een sterk verhoogde kans op huisartscontact of een bepaalde diagnose bij mensen met zowel een laag inkomen als een laag vermogen? Is er een meerwaarde voor de gecombineerde welvaartsindicator?

## 2. Methode

### 2.1 Gegevens

#### *Geregistreeerde huisartsgegevens*

In dit onderzoek wordt gebruik gemaakt van gegevens over 2007 van het Landelijke Informatie Netwerk Huisartsenzorg (LINH) over huisartsbezoek, het gemiddeld aantal huisartscontacten per persoon en het al dan niet gesteld krijgen van een bepaalde diagnose volgens de International Classification of Primary Care-codering (ICPC). Daarbij gaat het om het aantal personen dat gedurende het verslagjaar een of meer zorgepisodes heeft gehad, geregistreeerd door de huisarts waar de persoon staat ingeschreven. Van de volgende ziektes komen de jaarprevalenties aan bod:

- Hart- en vaatziekten: acuut myocardinfarct (code K75) en verhoogde bloeddruk (code K85, K86 en K87);
- Psychische stoornissen: angststoornis (code P74 en P01) en depressie (code P76 en P03);
- Ademhalingsziekten: acute infectie van de bovenste luchtwegen (code R74), acute en chronische bronchitis (code R78 en R91), COPD/emfyseem (code R95), maligniteit bronchus/long (code R84);
- Diabetes mellitus (code T90).

De gegevens van het LINH zijn niet integraal: ze vormen een steekproef van huisartspraktijken die samen ongeveer 300 duizend patiënten hebben. De LINH-huisartspraktijken liggen verspreid over Nederland en zijn qua leeftijdsopbouw van de patiënten een goede afspiegeling van de Nederlandse bevolking. Van ongeveer 20 procent van de ingeschreven LINH-patiënten kunnen geen achtergrondgegevens uit de GBA worden toegevoegd. Dit is een selectieve groep naar onder andere leeftijd en herkomst. Om de cijfers weer representatief te maken voor de gehele Nederlandse bevol-

<sup>1)</sup> Centraal Bureau voor de Statistiek.

<sup>2)</sup> AMC, Universiteit van Amsterdam.

king, is per persoon een ophooggewicht berekend dat afhangt van persoonskenmerken als leeftijd, geslacht, herkomst, stedelijkheid en buurtinkomen. Bij het bepalen van de gewichten is er rekening mee gehouden dat niet alle personen het hele jaar bij dezelfde huisarts staan ingeschreven, door geboorte, overlijden of het veranderen van huisarts wegens bijvoorbeeld verhuizing.

#### *Vermogen en inkomen*

De gebruikte vermogens- en inkomensgegevens komen uit fiscale bronnen. Het vermogen is het saldo van bezittingen en schulden van het huishouden. Bezittingen zijn bank- en spaartegoeden, obligaties, aandelen, opties en dergelijke, de eigen woning, ondernemingsvermogen en overige bezittingen. Schulden zijn de som van hypotheekschulden voor de eigen woning(en) en andere onroerende zaken en overige schulden, zoals schulden voor consumptiedoelinden, financiering van aandelen, obligaties of rechten op periodieke uitkeringen, en schulden volgens de Wet studiefinanciering. Het besteedbare inkomen van een huishouden is het saldo van alle inkomsten van de leden van het huishouden en de afgedragen inkomstenbelasting en sociale premies. Het totale inkomen is vervolgens gecorrigeerd voor huishoudensomvang en leeftijd van de leden van het huishouden.

De gegevens over zorggebruik zijn verrijkt met het vermogen en inkomen van het jaar voorafgaand aan het jaar van de zorggebruikgegevens. Dit is gedaan om selectie-effecten – mensen die een lager inkomen of vermogen hebben omdat ze een slechte gezondheid hebben – te beperken. Aan de LINH-gegevens over 2007 zijn voor iedere persoon het vermogen van het huishouden waartoe de persoon behoorde en het gestandaardiseerde besteedbare huishoudensinkomen van 2006 gekoppeld. Als het vermogen of het huishoudensinkomen van 2006 niet beschikbaar was, is dat van 2007 genomen.

De vermogens- en inkomensgegevens zijn opgedeeld in kwintielen. Het eerste kwintiel is gevormd uit de 20 procent personen met de laagste vermogens respectievelijk laagste inkomens; het vijfde uit de 20 procent personen met de hoogste vermogens respectievelijk hoogste inkomens.

Daarnaast zijn vermogen en inkomen gecombineerd tot een welvaartsindicator. Hiertoe zijn het gestandaardiseerde besteedbare huishoudensinkomen en het vermogen ingedeeld in percentielen, die zijn opgeteld en eveneens ingedeeld in kwintielen.

## 2.2 Analyse

Eerst worden prevalentiecijfers over zorggebruik en de relatie met inkomen en vermogen en welvaart berekend. Deze cijfers worden gepresenteerd voor zowel mannen als vrouwen, en van verschillende leeftijdsklassen. Vervolgens worden ze gepresenteerd voor 25 categorieën die zijn samengesteld uit de kwintielen inkomen en de kwintielen vermogen, gecorrigeerd voor leeftijd en geslacht. Dit geeft een beeld van de categorieën waarin het meeste zorggebruik plaatsvindt en laat zien of er sprake zou kunnen zijn

van een statistische interactie tussen inkomen en vermogen.

Daarnaast wordt logistische regressie toegepast. Mogelijke hoofdeffecten van vermogen en inkomen op het zorggebruik worden onderzocht met een multivariaat model waarbij in de eerste stap rekening wordt gehouden met verschillen in leeftijd en geslacht. Steeds wordt het hoogste kwintiel als referentiecategorie genomen. Om de effecten van inkomen en vermogen onafhankelijk van elkaar te bekijken, wordt in de tweede stap aanvullend gecorrigeerd voor respectievelijk vermogen en inkomen. Logistische regressie wordt ook toegepast om de mogelijke hoofdeffecten te onderzoeken van de welvaartsindicator op het zorggebruik, rekening houdend met verschillen in leeftijd en geslacht.

Om te bepalen of de combinatie van inkomen en vermogen een toegevoegde, onderscheidende waarde heeft, wordt de statistische interactie tussen inkomen en vermogen in een afzonderlijk model getoetst. De uitkomstmaat is de odds ratio met het bijbehorende 95%-betrouwbaarheidsinterval. Bij een odds ratio groter dan 1 is het aandeel dat contact heeft gehad met de huisarts groter dan in de referentiegroep; bij een ratio kleiner dan 1 is dat aandeel kleiner.

Alleen onder bepaalde omstandigheden is de odds ratio bij benadering gelijk aan een bepaalde kansverhouding. Wanneer de prevalentie van de uitkomstmaat in de onderzoekspopulatie zeer klein is (<10%), dan is de odds ratio van vergelijkbare waarde als het relatieve risico en de kans op het voorkomen van de uitkomstmaat. Hoe vaker de uitkomstvariabele voorkomt (hoe groter de prevalentie), hoe vaker de odds ratio het risico overschat (bij een odds ratio >1) of onderschat (bij een odds ratio <1; Barros en Hirakata, 2003). Bij de interpretatie van de resultaten moet hiermee rekening worden gehouden.

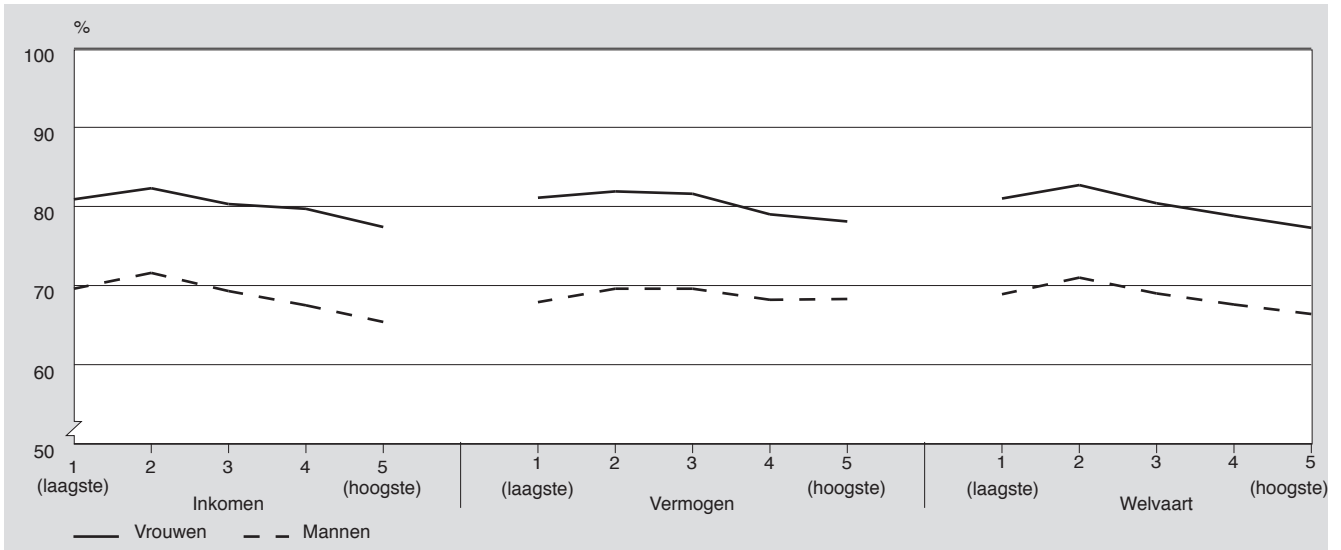
## 3. Resultaten

### 3.1 Contact met de huisarts

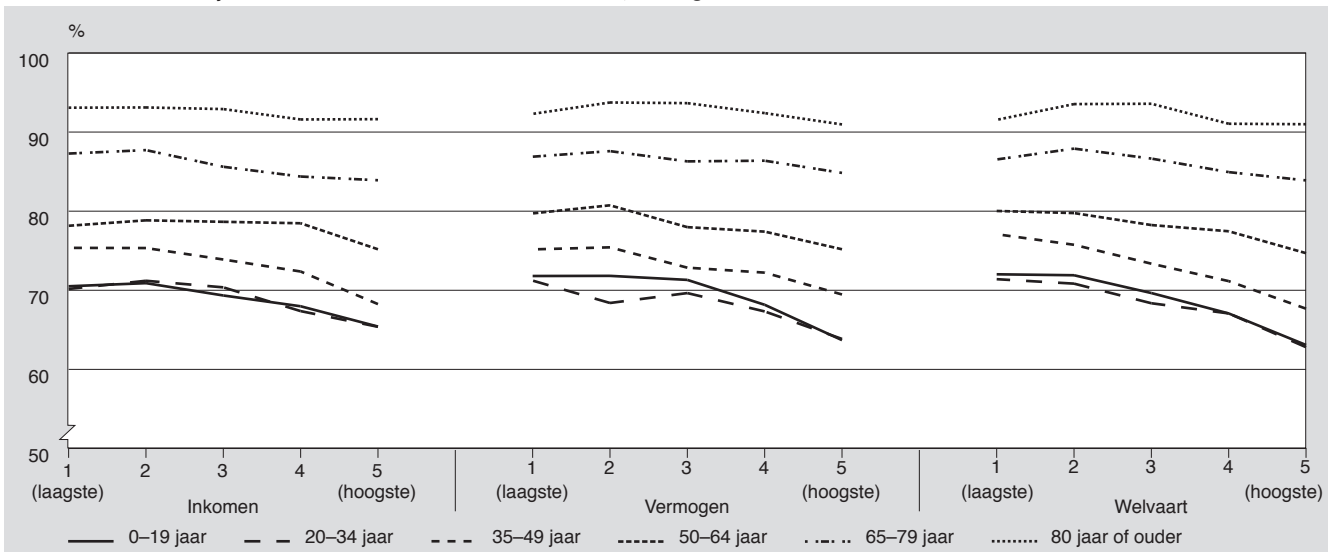
Zowel inkomen als vermogen maken enigszins onderscheid in het hebben van huisartscontact en het gemiddeld aantal contacten. Het aandeel dat contact heeft met de huisarts ligt onder personen met een lager inkomen ongeveer 5 procent hoger dan onder personen met een hoger inkomen. Eenzelfde verschil is te zien bij vermogen: het gemiddeld aantal huisartscontacten ligt bij personen met een lager inkomen of vermogen hoger dan bij personen met een hoger inkomen of vermogen.

De combinatie van inkomen en vermogen tot een welvaartsindicator geeft een vergelijkbaar beeld. Vooral personen met een inkomen en/of vermogen in het tweede kwintiel hebben contact met de huisarts. Het aandeel vrouwen dat contact heeft met de huisarts is groter dan het aandeel mannen (*grafiek 1*), maar de verschillen naar inkomen of vermogen zijn bij mannen en vrouwen vrijwel even groot.

1. Mannen en vrouwen van 0 jaar of ouder met huisartscontact naar inkomen, vermogen en welvaart in kwintielen



2. Personen naar leeftijdsklasse met huisartscontact naar inkomen, vermogen en welvaart in kwintielen



Op oudere leeftijd is het aandeel personen dat contact heeft met de huisarts groter dan op jongere leeftijd. Ook hier geldt dat op verschillende leeftijden de verschillen naar inkomen of vermogen ongeveer even groot zijn (grafiek 2). Vrouwen en ouderen hebben gemiddeld vaker contact met de huisarts dan mannen en jongeren, maar in het effect van inkomen of vermogen zijn er geen verschillen tussen mannen en vrouwen of verschillende leeftijdsklassen (tabel 1).

Wanneer rekening wordt gehouden met verschillen in leeftijd en geslacht is de kans op contact met de huisarts enigszins groter voor personen met een laag inkomen of een laag vermogen dan voor personen met een hoog inkomen of een hoog vermogen (staat 1). De odds ratios van inkomen en vermogen zijn vergelijkbaar; inkomen en vermogen maken dus een vergelijkbaar onderscheid in contacten met de huisarts. Wanneer inkomen in een volgende analysestap wordt gecorrigeerd voor verschillen in vermogen, wordt het hoofdeffect van inkomen iets kleiner. Wanneer vermogen wordt gecorrigeerd voor verschillen in inkomen, zijn er tussen vermogensgroepen echter nog steeds verschillen in contact met de huisarts. De odds ratios van de welvaartsindicator laten zien dat de kans op contact met de huisarts groter is voor personen met een laag inkomen en een laag

Staat 1 Personen met huisartscontact <sup>1)</sup> naar inkomen, vermogen en welvaart (odds ratio's)

|                                   | Model 1 |           | Model 2 |           |
|-----------------------------------|---------|-----------|---------|-----------|
|                                   | OR      | 95%BI     | OR      | 95%BI     |
| <i>gecorrigeerd voor vermogen</i> |         |           |         |           |
| <b>Inkomen in kwintielen</b>      |         |           |         |           |
| 1 (laagste)                       | 1,34    | 1,30–1,37 | 1,26    | 1,22–1,30 |
| 2                                 | 1,41    | 1,37–1,44 | 1,34    | 1,30–1,38 |
| 3                                 | 1,28    | 1,24–1,31 | 1,23    | 1,20–1,27 |
| 4                                 | 1,17    | 1,14–1,20 | 1,15    | 1,12–1,18 |
| 5 (hoogste) (ref.)                | 1,00    |           | 1,00    |           |
| <i>gecorrigeerd voor inkomen</i>  |         |           |         |           |
| <b>Vermogen in kwintielen</b>     |         |           |         |           |
| 1 (laagste)                       | 1,29    | 1,26–1,33 | 1,19    | 1,16–1,22 |
| 2                                 | 1,27    | 1,24–1,31 | 1,16    | 1,13–1,20 |
| 3                                 | 1,23    | 1,20–1,27 | 1,16    | 1,13–1,19 |
| 4                                 | 1,12    | 1,10–1,15 | 1,08    | 1,05–1,11 |
| 5 (hoogste) (ref.)                | 1,00    |           | 1,00    |           |
| <b>Welvaart in kwintielen</b>     |         |           |         |           |
| 1 (laagste)                       | 1,44    | 1,39–1,49 |         |           |
| 2                                 | 1,45    | 1,41–1,49 |         |           |
| 3                                 | 1,29    | 1,25–1,33 |         |           |
| 4                                 | 1,16    | 1,12–1,19 |         |           |
| 5 (hoogste) (ref.)                | 1,00    |           |         |           |

) Beide modellen zijn gecorrigeerd voor leeftijd en geslacht.

**Staat 2**  
**Aandeel personen per diagnose naar inkomen, vermogen en welvaart**

|                                 | Geslacht |         | Leeftijdsgroep |            |            |            |            |                  | Totaal |
|---------------------------------|----------|---------|----------------|------------|------------|------------|------------|------------------|--------|
|                                 | Mannen   | Vrouwen | 0-19 jaar      | 20-34 jaar | 35-49 jaar | 50-64 jaar | 65-79 jaar | 80 jaar of ouder |        |
| <b>Hart- en vaatziekten</b>     |          |         |                |            |            |            |            |                  |        |
|                                 | %        |         |                |            |            |            |            |                  |        |
| <i>Inkomen in kwintielen</i>    |          |         |                |            |            |            |            |                  |        |
| 1 (laagste)                     | 7,23     | 11,77   | 0,02           | 0,58       | 4,86       | 19,53      | 35,75      | 35,89            | 9,69   |
| 2                               | 10,36    | 14,73   | 0,02           | 0,85       | 5,44       | 20,91      | 37,49      | 38,54            | 12,65  |
| 3                               | 9,37     | 11,09   | 0,10           | 0,77       | 5,58       | 20,64      | 36,47      | 38,43            | 10,23  |
| 4                               | 9,46     | 10,74   | 0,06           | 1,01       | 5,75       | 19,64      | 33,25      | 31,37            | 10,08  |
| 5 (hoogste)                     | 9,72     | 10,26   | 0,01           | 0,76       | 5,15       | 17,74      | 29,92      | 35,24            | 9,98   |
| <i>Vermogen in kwintielen</i>   |          |         |                |            |            |            |            |                  |        |
| 1 (laagste)                     | 5,09     | 7,46    | 0,05           | 0,75       | 5,55       | 20,79      | 35,14      | 34,40            | 6,26   |
| 2                               | 8,74     | 12,15   | 0,03           | 0,63       | 5,79       | 20,41      | 36,38      | 34,45            | 10,55  |
| 3                               | 9,83     | 13,27   | 0,01           | 1,14       | 5,37       | 20,18      | 37,54      | 37,29            | 11,60  |
| 4                               | 9,81     | 11,52   | 0,06           | 0,88       | 5,61       | 19,92      | 35,39      | 38,71            | 10,66  |
| 5 (hoogste)                     | 12,42    | 14,24   | 0,04           | 0,57       | 4,52       | 17,63      | 32,58      | 36,41            | 13,33  |
| <i>Welvaart in kwintielen</i>   |          |         |                |            |            |            |            |                  |        |
| 1 (laagste)                     | 4,77     | 7,99    | 0,02           | 0,61       | 5,21       | 20,83      | 33,46      | 30,40            | 6,45   |
| 2                               | 9,03     | 13,71   | 0,03           | 0,77       | 5,73       | 19,70      | 37,92      | 37,09            | 11,52  |
| 3                               | 9,50     | 12,11   | 0,04           | 0,94       | 5,39       | 20,95      | 36,56      | 38,03            | 10,81  |
| 4                               | 10,21    | 11,51   | 0,05           | 0,94       | 5,40       | 19,78      | 34,57      | 35,87            | 10,85  |
| 5 (hoogste)                     | 11,48    | 12,30   | 0,03           | 0,53       | 4,89       | 16,79      | 29,64      | 34,97            | 11,88  |
| <b>Psychische problemen</b>     |          |         |                |            |            |            |            |                  |        |
|                                 | %        |         |                |            |            |            |            |                  |        |
| <i>Inkomen in kwintielen</i>    |          |         |                |            |            |            |            |                  |        |
| 1 (laagste)                     | 3,62     | 8,01    | 0,72           | 5,98       | 8,25       | 9,60       | 8,81       | 9,56             | 5,99   |
| 2                               | 3,70     | 7,42    | 0,93           | 5,52       | 6,87       | 8,34       | 7,47       | 10,80            | 5,65   |
| 3                               | 3,13     | 6,32    | 0,86           | 4,22       | 5,81       | 7,24       | 6,94       | 8,86             | 4,71   |
| 4                               | 2,84     | 5,58    | 0,90           | 3,56       | 4,85       | 5,91       | 5,66       | 8,38             | 4,18   |
| 5 (hoogste)                     | 2,73     | 4,99    | 0,80           | 2,78       | 4,19       | 4,98       | 5,63       | 9,14             | 3,81   |
| <i>Vermogen in kwintielen</i>   |          |         |                |            |            |            |            |                  |        |
| 1 (laagste)                     | 3,73     | 7,47    | 0,69           | 5,40       | 8,15       | 9,83       | 8,80       | 9,40             | 5,58   |
| 2                               | 3,57     | 7,81    | 0,77           | 4,75       | 7,12       | 8,73       | 8,20       | 11,61            | 5,82   |
| 3                               | 3,20     | 6,71    | 0,86           | 3,95       | 5,79       | 6,60       | 8,11       | 9,89             | 5,00   |
| 4                               | 2,89     | 5,75    | 0,87           | 3,48       | 4,98       | 6,60       | 6,19       | 8,13             | 4,30   |
| 5 (hoogste)                     | 2,73     | 5,21    | 0,97           | 2,96       | 3,73       | 4,84       | 5,80       | 8,55             | 3,97   |
| <i>Welvaart in kwintielen</i>   |          |         |                |            |            |            |            |                  |        |
| 1 (laagste)                     | 3,77     | 8,25    | 0,72           | 6,03       | 9,65       | 11,03      | 8,87       | 10,65            | 6,11   |
| 2                               | 4,00     | 8,07    | 0,77           | 5,48       | 7,80       | 8,90       | 9,09       | 10,70            | 6,16   |
| 3                               | 2,97     | 6,08    | 0,73           | 3,69       | 5,38       | 7,18       | 6,56       | 9,24             | 4,54   |
| 4                               | 2,72     | 5,50    | 1,10           | 3,13       | 4,38       | 5,89       | 6,00       | 8,10             | 4,08   |
| 5 (hoogste)                     | 2,79     | 4,93    | 0,85           | 2,62       | 3,97       | 4,63       | 5,42       | 8,77             | 3,83   |
| <b>Problemen met luchtwegen</b> |          |         |                |            |            |            |            |                  |        |
|                                 | %        |         |                |            |            |            |            |                  |        |
| <i>Inkomen in kwintielen</i>    |          |         |                |            |            |            |            |                  |        |
| 1 (laagste)                     | 9,60     | 8,68    | 12,14          | 5,76       | 7,39       | 10,36      | 15,69      | 18,11            | 10,24  |
| 2                               | 9,80     | 8,44    | 11,47          | 5,72       | 7,14       | 9,68       | 14,61      | 17,20            | 10,24  |
| 3                               | 7,75     | 8,04    | 10,59          | 5,72       | 6,43       | 8,90       | 12,54      | 15,75            | 8,74   |
| 4                               | 6,72     | 6,96    | 9,07           | 4,52       | 6,13       | 7,55       | 10,79      | 15,19            | 7,43   |
| 5 (hoogste)                     | 6,35     | 7,02    | 9,36           | 4,42       | 5,34       | 7,27       | 11,34      | 13,55            | 7,16   |
| <i>Vermogen in kwintielen</i>   |          |         |                |            |            |            |            |                  |        |
| 1 (laagste)                     | 8,99     | 9,36    | 13,54          | 5,94       | 8,50       | 12,36      | 16,70      | 18,78            | 10,05  |
| 2                               | 9,31     | 8,38    | 12,90          | 5,14       | 6,84       | 11,19      | 16,57      | 18,77            | 10,00  |
| 3                               | 8,36     | 8,40    | 11,95          | 5,03       | 6,53       | 8,22       | 13,66      | 17,13            | 9,30   |
| 4                               | 7,29     | 7,24    | 9,14           | 5,02       | 5,68       | 7,87       | 12,33      | 15,93            | 7,93   |
| 5 (hoogste)                     | 6,50     | 6,20    | 6,62           | 3,78       | 4,87       | 6,23       | 10,97      | 13,75            | 7,02   |
| <i>Welvaart in kwintielen</i>   |          |         |                |            |            |            |            |                  |        |
| 1 (laagste)                     | 9,65     | 9,45    | 13,77          | 6,08       | 8,76       | 12,51      | 16,65      | 17,61            | 10,52  |
| 2                               | 9,74     | 8,81    | 12,42          | 5,58       | 7,53       | 10,63      | 16,26      | 18,26            | 10,54  |
| 3                               | 8,28     | 7,84    | 10,94          | 5,05       | 6,33       | 9,15       | 12,88      | 16,26            | 8,86   |
| 4                               | 6,58     | 6,98    | 8,39           | 4,86       | 5,47       | 7,26       | 11,47      | 15,51            | 7,38   |
| 5 (hoogste)                     | 6,04     | 6,25    | 7,05           | 3,27       | 5,07       | 6,44       | 10,53      | 12,76            | 6,71   |
| <b>Diabetes mellitus</b>        |          |         |                |            |            |            |            |                  |        |
|                                 | %        |         |                |            |            |            |            |                  |        |
| <i>Inkomen in kwintielen</i>    |          |         |                |            |            |            |            |                  |        |
| 1 (laagste)                     | 4,56     | 3,89    | 0,10           | 0,38       | 2,47       | 10,50      | 18,52      | 18,91            | 5,13   |
| 2                               | 4,78     | 4,00    | 0,11           | 0,18       | 1,72       | 8,41       | 16,31      | 17,23            | 5,29   |
| 3                               | 3,87     | 2,42    | 0,11           | 0,40       | 1,44       | 6,68       | 15,67      | 14,70            | 3,74   |
| 4                               | 3,72     | 2,17    | 0,08           | 0,28       | 1,40       | 6,30       | 12,54      | 14,08            | 3,41   |
| 5 (hoogste)                     | 3,03     | 1,53    | 0,10           | 0,20       | 0,91       | 4,17       | 9,73       | 12,12            | 2,61   |
| <i>Vermogen in kwintielen</i>   |          |         |                |            |            |            |            |                  |        |
| 1 (laagste)                     | 3,22     | 2,44    | 0,12           | 0,43       | 2,41       | 11,27      | 21,34      | 15,55            | 3,34   |
| 2                               | 4,89     | 3,92    | 0,12           | 0,26       | 1,96       | 9,56       | 19,01      | 20,85            | 5,27   |
| 3                               | 3,89     | 3,27    | 0,05           | 0,18       | 1,41       | 6,62       | 15,64      | 15,84            | 4,32   |
| 4                               | 3,77     | 2,21    | 0,13           | 0,33       | 1,17       | 5,85       | 14,56      | 14,62            | 3,52   |
| 5 (hoogste)                     | 4,31     | 2,58    | 0,08           | 0,20       | 0,91       | 4,28       | 11,11      | 14,35            | 4,03   |
| <i>Welvaart in kwintielen</i>   |          |         |                |            |            |            |            |                  |        |
| 1 (laagste)                     | 3,61     | 3,15    | 0,14           | 0,44       | 3,03       | 13,23      | 20,85      | 16,70            | 4,02   |
| 2                               | 5,03     | 4,15    | 0,09           | 0,31       | 2,08       | 9,35       | 18,86      | 19,29            | 5,57   |
| 3                               | 3,90     | 2,76    | 0,08           | 0,26       | 1,31       | 7,12       | 15,29      | 15,44            | 3,97   |
| 4                               | 3,58     | 2,09    | 0,11           | 0,24       | 1,05       | 5,41       | 12,55      | 14,09            | 3,31   |
| 5 (hoogste)                     | 3,71     | 1,96    | 0,11           | 0,21       | 0,98       | 3,90       | 9,62       | 11,85            | 3,25   |

**Staat 3**  
**Personen met huisarts contact per diagnose <sup>1)</sup> naar inkomen vermogen en welvaart <sup>1)</sup>**

|                                   | Model 1 |           | Model 2 |           |
|-----------------------------------|---------|-----------|---------|-----------|
|                                   | OR      | 95%BI     | OR      | 95%BI     |
| <b>Hart- en vaatziekten</b>       |         |           |         |           |
| <i>Inkomen in kwintielen</i>      |         |           |         |           |
| <i>gecorrigeerd voor vermogen</i> |         |           |         |           |
| 1 (laagste)                       | 1,03    | 0,98–1,08 | 0,97    | 0,92–1,02 |
| 2                                 | 1,11    | 1,06–1,17 | 1,05    | 1,00–1,11 |
| 3                                 | 1,13    | 1,08–1,19 | 1,08    | 1,03–1,14 |
| 4                                 | 1,09    | 1,03–1,14 | 1,05    | 1,00–1,11 |
| 5 (hoogste) (ref.)                | 1,00    |           | 1,00    |           |
| <i>Vermogen in kwintielen</i>     |         |           |         |           |
| <i>gecorrigeerd voor vermogen</i> |         |           |         |           |
| 1 (laagste)                       | 1,17    | 1,11–1,23 | 1,18    | 1,12–1,25 |
| 2                                 | 1,14    | 1,09–1,20 | 1,15    | 1,09–1,21 |
| 3                                 | 1,15    | 1,10–1,21 | 1,15    | 1,09–1,20 |
| 4                                 | 1,18    | 1,13–1,24 | 1,17    | 1,12–1,23 |
| 5 (hoogste) (ref.)                | 1,00    |           | 1,00    |           |
| <i>Vermogen in kwintielen</i>     |         |           |         |           |
| 1 (laagste)                       | 1,13    | 1,06–1,21 |         |           |
| 2                                 | 1,17    | 1,12–1,24 |         |           |
| 3                                 | 1,22    | 1,16–1,28 |         |           |
| 4                                 | 1,18    | 1,12–1,24 |         |           |
| 5 (hoogste) (ref.)                | 1,00    |           |         |           |
| <b>Psychische problemen</b>       |         |           |         |           |
| <i>Inkomen in kwintielen</i>      |         |           |         |           |
| <i>gecorrigeerd voor vermogen</i> |         |           |         |           |
| 1 (laagste)                       | 1,65    | 1,54–1,76 | 1,28    | 1,19–1,38 |
| 2                                 | 1,43    | 1,34–1,53 | 1,20    | 1,12–1,29 |
| 3                                 | 1,33    | 1,24–1,43 | 1,18    | 1,10–1,27 |
| 4                                 | 1,14    | 1,06–1,23 | 1,06    | 0,99–1,14 |
| 5 (hoogste) (ref.)                | 1,00    |           | 1,00    |           |
| <i>Vermogen in kwintielen</i>     |         |           |         |           |
| <i>gecorrigeerd voor inkomen</i>  |         |           |         |           |
| 1 (laagste)                       | 2,11    | 1,97–2,25 | 1,91    | 1,78–2,06 |
| 2                                 | 1,76    | 1,65–1,88 | 1,61    | 1,50–1,72 |
| 3                                 | 1,44    | 1,35–1,54 | 1,36    | 1,27–1,46 |
| 4                                 | 1,29    | 1,20–1,38 | 1,25    | 1,16–1,33 |
| 5 (hoogste) (ref.)                | 1,00    |           | 1,00    |           |
| <i>Vermogen in kwintielen</i>     |         |           |         |           |
| 1 (laagste)                       | 2,20    | 2,03–2,39 |         |           |
| 2                                 | 1,78    | 1,65–1,92 |         |           |
| 3                                 | 1,39    | 1,29–1,49 |         |           |
| 4                                 | 1,20    | 1,11–1,29 |         |           |
| 5 (hoogste) (ref.)                | 1,00    |           |         |           |
| <b>Problemen met luchtwegen</b>   |         |           |         |           |
| <i>Inkomen in kwintielen</i>      |         |           |         |           |
| <i>gecorrigeerd voor vermogen</i> |         |           |         |           |
| 1 (laagste)                       | 1,58    | 1,51–1,66 | 1,35    | 1,28–1,42 |
| 2                                 | 1,49    | 1,42–1,56 | 1,32    | 1,26–1,39 |
| 3                                 | 1,27    | 1,20–1,33 | 1,17    | 1,11–1,23 |
| 4                                 | 1,06    | 1,01–1,12 | 1,01    | 0,96–1,07 |
| 5 (hoogste) (ref.)                | 1,00    |           | 1,00    |           |
| <i>Vermogen in kwintielen</i>     |         |           |         |           |
| <i>gecorrigeerd voor vermogen</i> |         |           |         |           |
| 1 (laagste)                       | 1,67    | 1,59–1,75 | 1,47    | 1,4–1,55  |
| 2                                 | 1,58    | 1,50–1,66 | 1,40    | 1,33–1,47 |
| 3                                 | 1,43    | 1,36–1,50 | 1,33    | 1,26–1,39 |
| 4                                 | 1,16    | 1,11–1,22 | 1,12    | 1,07–1,18 |
| 5 (hoogste) (ref.)                | 1,00    |           | 1,00    |           |
| <i>Vermogen in kwintielen</i>     |         |           |         |           |
| 1 (laagste)                       | 1,88    | 1,77–2,00 |         |           |
| 2                                 | 1,74    | 1,64–1,83 |         |           |
| 3                                 | 1,41    | 1,34–1,49 |         |           |
| 4                                 | 1,14    | 1,08–1,21 |         |           |
| 5 (hoogste) (ref.)                | 1,00    |           |         |           |
| <b>Diabetes mellitus</b>          |         |           |         |           |
| <i>Inkomen in kwintielen</i>      |         |           |         |           |
| <i>gecorrigeerd voor vermogen</i> |         |           |         |           |
| 1 (laagste)                       | 2,22    | 2,05–2,40 | 1,68    | 1,54–1,83 |
| 2                                 | 1,78    | 1,65–1,92 | 1,44    | 1,33–1,57 |
| 3                                 | 1,59    | 1,46–1,72 | 1,39    | 1,27–1,51 |
| 4                                 | 1,44    | 1,32–1,56 | 1,32    | 1,22–1,44 |

**Staat 3**  
**Personen met huisarts contact per diagnose <sup>1)</sup> naar inkomen vermogen en welvaart <sup>1)</sup>**

|                                   | Model 1 |           | Model 2 |           |
|-----------------------------------|---------|-----------|---------|-----------|
|                                   | OR      | 95%BI     | OR      | 95%BI     |
| 5 (hoogste) (ref.)                | 1,00    |           | 1,00    |           |
| <i>gecorrigeerd voor vermogen</i> |         |           |         |           |
| <i>Vermogen in kwintielen</i>     |         |           |         |           |
| 1 (laagste)                       | 2,34    | 2,17–2,52 | 1,95    | 1,8–2,11  |
| 2                                 | 1,97    | 1,84–2,11 | 1,67    | 1,55–1,8  |
| 3                                 | 1,45    | 1,35–1,55 | 1,28    | 1,19–1,38 |
| 4                                 | 1,35    | 1,26–1,44 | 1,26    | 1,17–1,35 |
| 5 (hoogste) (ref.)                | 1,00    |           | 1,00    |           |
| <i>Vermogen in kwintielen</i>     |         |           |         |           |
| 1 (laagste)                       | 2,88    | 2,63–3,17 |         |           |
| 2                                 | 2,13    | 1,97–2,31 |         |           |
| 3                                 | 1,67    | 1,54–1,81 |         |           |
| 4                                 | 1,34    | 1,23–1,46 |         |           |
| 5 (hoogste) (ref.)                | 1,00    |           |         |           |

) Beide modellen zijn gecorrigeerd voor leeftijd en geslacht.

vermogen dan voor personen met een hoog inkomen en een hoog vermogen. De odds ratios van de welvaartsindicator zijn in dit geval vergelijkbaar met die van inkomen en vermogen.

### 3.2 Diagnose bij de huisarts

Wanneer wordt gekeken naar het gediagnosticeerd krijgen van bepaalde ziektes door de huisarts, komen er duidelijkere verschillen naar inkomen en vermogen aan het licht. Het aandeel personen met de diagnose hart- en vaatziekten is het grootst bij de groep met een hoge sociaaleconomische status, vooral wanneer vermogen als indicator wordt gebruikt. Van de personen met een vermogen in het laagste kwintiel krijgt 6 procent de diagnose hart- en vaatziekten, tegen 13 procent van de personen met een vermogen in het hoogste kwintiel. Dit patroon is ook zichtbaar wanneer de welvaartsindicator wordt gebruikt (*staat 2*).

Bij de diagnose psychische problemen en problemen met de luchtwegen is het patroon juist omgekeerd. Bij personen met een lage sociaaleconomische status is het aandeel met psychische problemen of problemen met de luchtwegen groter dan bij personen met een hoge sociaaleconomische status. Dit geldt voor inkomen, vermogen en welvaart. Van de personen met de laagste welvaart krijgt 6 procent de diagnose psychische problemen, tegenover 4 procent van de personen met de hoogste welvaart. Van de personen in het laagste welvaartskwintiel krijgt 11 procent de diagnose problemen met de luchtwegen, tegen 7 procent van de personen in het hoogste welvaartskwintiel.

De diagnose diabetes mellitus wordt vooral gesteld bij personen met een inkomen in de twee laagste kwintielen. Het grootst is het aandeel in het tweede kwintiel.

Het effect van inkomen en vermogen verschilt nauwelijks tussen mannen en vrouwen en leeftijdsklassen. Bij de diagnose psychische problemen bestaan er vanaf de leeftijd van 20 jaar wel verschillen naar sociaaleconomische status. Voor de diagnose diabetes mellitus zijn er op een hogere leeftijd duidelijkere verschillen.

De odds ratios laten zien dat de kans op psychische problemen, problemen met de luchtwegen of diabetes mellitus groter is voor personen met een laag inkomen of een laag vermogen dan voor personen met een hoog inkomen of een hoog vermogen (*staat 3*). Wanneer in een volgende analysestap naast verschillen in leeftijd en geslacht aanvullend rekening wordt gehouden met vermogen of inkomen, worden de hoofdeffecten kleiner, maar bestaan ze nog steeds. De effecten van inkomen en vermogen zijn dus onafhankelijk van elkaar. Personen met een inkomen of vermogen in het laagste kwintiel hebben de grootste kans op een van de drie genoemde diagnoses. De odds ratios voor vermogen zijn daarbij iets groter dan die voor inkomen. Personen met een laag inkomen en een laag vermogen hebben de grootste kans op psychische problemen, problemen met de luchtwegen of diabetes mellitus. Bij de welvaartsindicator zijn de odds ratios ongeveer gelijk aan die van inkomen in kwintielen en vermogen in kwintielen.

### 3.3 Statistische interactie

Het is de vraag of het combineren van inkomen en vermogen tot één indicator een toegevoegde, onderscheidende waarde heeft naast de hoofdeffecten van inkomen en vermogen afzonderlijk. Binnen de verschillende inkomenskwintielen maakt vermogen een minimaal onderscheid. Het aandeel dat contact heeft met de huisarts is bij personen met een lager vermogen iets groter dan bij personen met een hoger vermogen (*grafiek 3*). Wanneer een interactie-term in het analysemodel wordt meegenomen, blijkt deze niet significant (*tabel 2*). Bij personen met zowel een laag inkomen als een laag vermogen is de kans op huisartscontact dus niet extra verhoogd ten opzichte van personen met een hoog vermogen. Dit komt overeen met het beeld dat de welvaartsindicator geeft voor contacten met de huisarts, dat niet verschilt van inkomen of vermogen afzonderlijk.

Personen met een lager vermogen en een lager inkomen krijgen vaker psychische problemen, problemen met de luchtwegen of diabetes mellitus gediagnosticeerd dan personen met een hoger vermogen (*grafiek 4 tot en met 7*). Binnen de verschillende inkomenskwintielen maakt vermo-

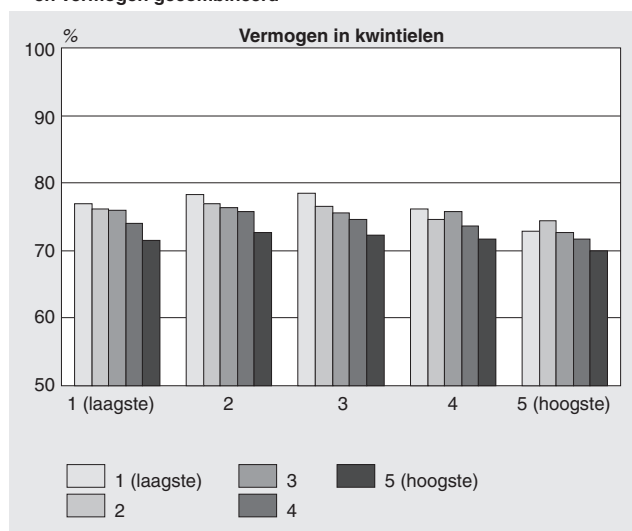


gen een onderscheid. Bovendien blijkt dat de verschillen naar vermogen bij de diagnose psychische problemen het grootst zijn binnen de lagere inkomensklassen. Bij de hogere inkomensklassen heeft vermogen juist geen effect. Wanneer een interactieterm wordt meegenomen in het analysemodel, blijkt deze alleen significant bij de diagnose psychische problemen. Het effect is waarneembaar tussen de laagste kwintielen inkomen en de laagste kwintielen vermogen. Het risico op de diagnose psychische problemen is dus extra verhoogd voor personen die zowel een laag inkomen als een laag vermogen hebben. Bij de andere onderzochte diagnoses is dit effect er niet.

#### 4. Conclusies

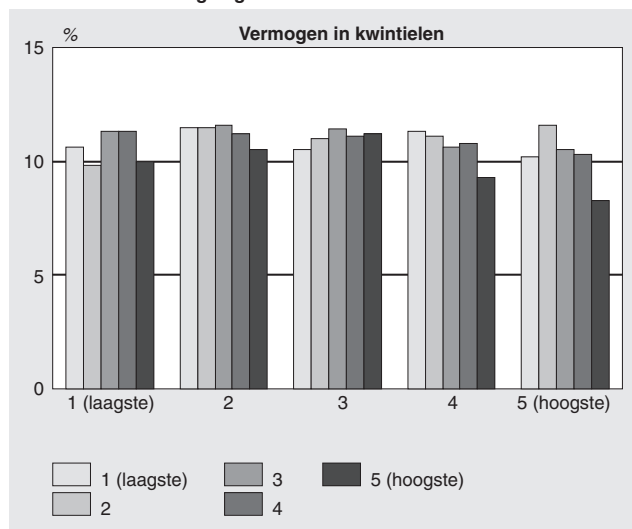
Zowel inkomen als vermogen maakt enigszins onderscheid in contact met de huisarts en het gemiddeld aantal huisartscontacten per persoon per jaar. Het aandeel dat naar de

#### 3. Personen van 0 jaar of ouder met huisartscontract<sup>1)</sup> naar inkomen en vermogen gecombineerd



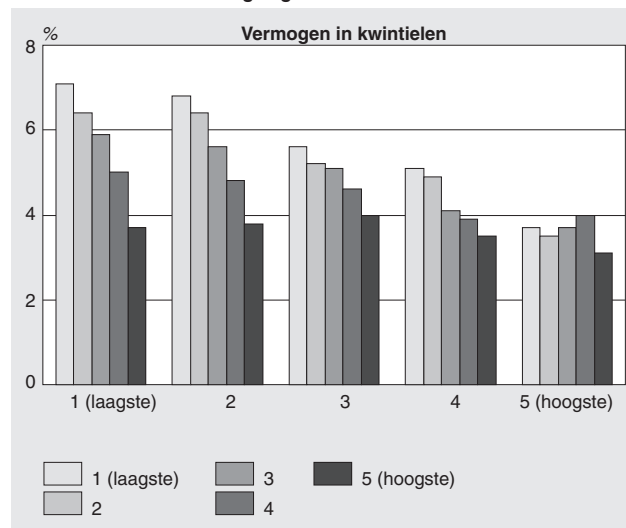
<sup>1)</sup>Gecorrigeerd voor leeftijd en geslacht.

#### 4. Personen van 0 jaar of ouder met diagnose hart- en vaatziekten<sup>1)</sup> naar inkomen en vermogen gecombineerd



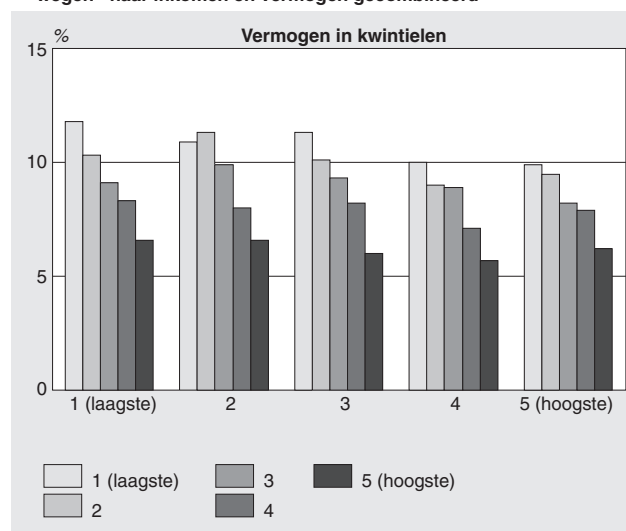
<sup>1)</sup>Gecorrigeerd voor leeftijd en geslacht.

#### 5. Personen van 0 jaar of ouder met diagnose psychische problemen<sup>1)</sup> naar inkomen en vermogen gecombineerd



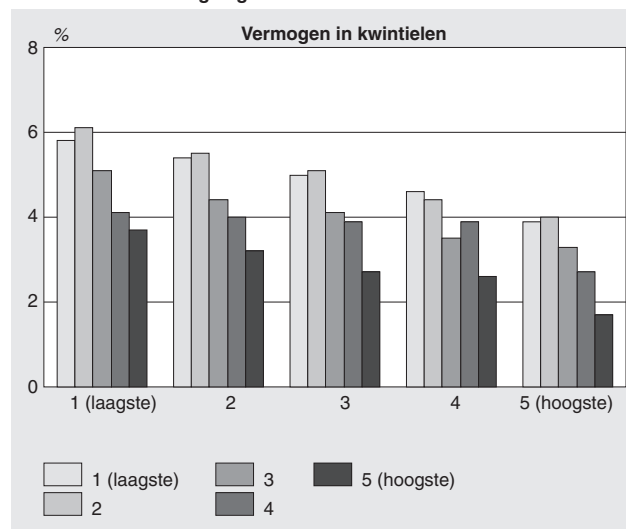
<sup>1)</sup>Gecorrigeerd voor leeftijd en geslacht.

#### 6. Personen van 0 jaar of ouder met diagnose problemen met de luchtwegen<sup>1)</sup> naar inkomen en vermogen gecombineerd



<sup>1)</sup>Gecorrigeerd voor leeftijd en geslacht.

#### 7. Personen van 0 jaar of ouder met diagnose diabetes mellitus<sup>1)</sup> naar inkomen en vermogen gecombineerd



<sup>1)</sup>Gecorrigeerd voor leeftijd en geslacht.

huisarts gaat is groter onder personen met een lager vermogen of een lager inkomen dan onder personen met een hoger vermogen of een hoger inkomen. Hierin bestaan nauwelijks verschillen tussen mannen en vrouwen en tussen leeftijdsgroepen. De effecten van vermogen en inkomen op contact met de huisarts zijn in grootte vergelijkbaar en voor een belangrijk deel onafhankelijk van elkaar. Zowel inkomen als vermogen is dus een belangrijke indicator voor huisartscontact, maar het een lijkt niet meer verschil te maken dan het ander.

De verschillen naar inkomen of vermogen in het contact met de huisarts zijn relatief klein, zoals ook uit eerder onderzoek is gebleken (Berger-Van Sijl, 2010). De verschillen naar inkomen kwamen duidelijker naar voren wanneer het huisartscontact werd uitgesplitst naar consulten op de praktijk, visites aan huis en telefonische consulten. Vooral bij 75-plussers die visites ontvangen van de huisarts waren er verschillen naar inkomen. Ook het gemiddeld aantal contacten met de huisarts was groter bij ouderen met een lager inkomen dan bij ouderen met een hoger inkomen (Berger-Van Sijl, 2010). Dit laatste resultaat komt overeen met de bevindingen over het gemiddeld aantal huisartscontacten uit dit onderzoek.

Voor de verschillende onderzochte diagnoses zijn er duidelijkere sociaaleconomische verschillen. De diagnose psychische problemen wordt door de huisarts vaker gesteld bij mensen met een laag inkomen of een laag vermogen dan bij mensen met een hoog inkomen of een hoog vermogen. Hetzelfde geldt voor de diagnose problemen met de luchtwegen. Voor de diagnose diabetes mellitus zijn er duidelijke verschillen naar sociaaleconomische status tussen leeftijdsgroepen, met op oudere leeftijd grotere verschillen naar inkomen of vermogen. De effecten van vermogen en inkomen op de diagnoses gesteld door de huisarts zijn voor een belangrijk deel onafhankelijk van elkaar.

Eerder onderzoek naar de samenhang tussen inkomen en ontslagdiagnosen in het ziekenhuis toonde vooral inkomensverschillen aan bij psychische stoornissen en endocriene ziekten (met ondercategorie diabetes mellitus). Bij mannen bleek er een verband tussen inkomen en infectieziekten en bij vrouwen tussen inkomen en hart- en vaatziekten (Kunst et al., 2005). In ons onderzoek komt bij de diagnose hart- en vaatziekten (acuut myocardinfarct en hoge bloeddruk) geen duidelijk verband met inkomen of vermogen naar voren. Mogelijk zijn geregistreerde huisartsgegevens selectief voor bepaalde ernstige aandoeningen: personen met hart- en vaatziekten zullen eerder door een specialist in het ziekenhuis worden gezien dan door de huisarts. Wanneer een persoon door een specialist wordt gezien komt hij pas in het huisartsenregister als de huisarts actie onderneemt met betrekking tot de ziekte van de patiënt (Biermans, 2008). Het kan dus zijn dat een patiënt met een bepaalde diagnose niet geregistreerd staat bij de huisarts, maar wel onder behandeling is van een specialist. Mogelijk ontstaat daardoor een vertekening wanneer alleen naar huisartsregistraties wordt gekeken.

Dat er geen duidelijke verschillen naar inkomen of vermogen zijn bij hart- en vaatziekten komt wel overeen met recent Europees onderzoek naar opleidingsverschillen in

het laten bepalen van de bloeddruk en cholesterolwaarden. Er werden weinig verschillen gevonden bij deze vorm van zorggebruik in diverse Europese landen (Rodin et al., 2010). De combinatie van inkomen en vermogen tot 25 categorieën laat het effect van vermogen binnen de vijf inkomensklassen zien. Er blijkt geen interactie te bestaan tussen inkomen en vermogen bij het hebben van contact met de huisarts of het krijgen van een bepaalde diagnose. Alleen bij de diagnose psychische problemen heeft de combinatie van beide indicatoren een toegevoegde, onderscheidende waarde. Het risico op de diagnose psychische problemen is extra verhoogd bij personen die zowel een laag inkomen als een laag vermogen hebben. Een mogelijke verklaring hiervoor is dat langdurige psychische problemen effect kunnen hebben op de werksituatie en daarmee op het inkomen en het vermogen. Wellicht wordt het verband tussen inkomen en vermogen en psychische problemen dus veroorzaakt door een selectie-effect.

Geconcludeerd kan worden dat inkomen en vermogen een vergelijkbaar onderscheid maken in geregistreerde contacten met de huisarts en in het gesteld krijgen van een bepaalde diagnose door de huisarts. De combinatie van inkomen en vermogen tot een welvaartsindicator geeft dezelfde effecten als inkomen en vermogen apart. Deze bevinding is niet in lijn met eerder onderzoek, waarin enquêtegegevens en andere gezondheidsmaten werden onderzocht naar materiële welvaart (Wingen et al., 2010).

Bij de beschrijving van sociaaleconomische verschillen in huisartscontacten kan een keuze worden gemaakt uit de drie in dit onderzoek gebruikte indicatoren. Voor het onderzoeken van bijvoorbeeld gezondheidsverschillen bij ouderen of wanneer gecontroleerd moet worden voor sociaaleconomische status volstaan alleen inkomensgegevens niet. Vermogen heeft dan een toegevoegde waarde. Vervolgonderzoek zal ingaan op de verschillen naar inkomen, vermogen en welvaart bij een andere vorm van geregistreerd zorggebruik: zorg zonder verblijf, voorheen bekend als thuiszorg.

## Literatuur

Barros, A.J.D. en V.N. Hirakata, 2003, Alternatives for logistic regression in cross-sectional studies: an empirical comparison of models that directly estimate the prevalence ratio. *BMC Medical Research Methodology*; doi: 10.1186/1471-2288-3-21.

Berger-Van Sijl, M., 2010, Oudere met lager inkomen krijgt vaker bezoek van huisarts thuis. *CBS-Webmagazine*, 8 november 2010.

Biermans, M.C., D.H. de Bakker, R.A. Verheij, J.V. Gravestein, M.W. van der Linden en P.F. de Vries Robbé, 2008, Development of a case-based system for grouping diagnoses in general practice. *International Journal of Medical Information* 77(7), blz 431-439.

Kunst, A.E., J.A.A. Dalstra, V. Bos, J. Mackenbach, F.W.J. Otten en J.J.M. Geurts, 2005, Ontwikkeling en toepassing van indicatoren van sociaal-economische status binnen het



gezondheidsstatistisch bestand. CBS, Voorburg/Erasmus MC, Rotterdam

Rodin, D., I. Stirbu, O. Ekholm, D. Dzurova, G. Costa, J.P. Mackenbach en A.E. Kunst, 2010, Educational inequalities in blood pressure and cholesterol screening in 9 European countries (te verschijnen).

Wingen, M., M. Berger-Van Sijl, A.E. Kunst en F. Otten, 2010, Ontwikkeling van een welvaartsindicator voor de

beschrijving van gezondheidsverschillen. Bevolkingstrends 58(3), blz 43–49.

Wingen, M en F. Otten, 2008, Inkomen als sociaal-economische indicator van medisch zorggebruik bij ouderen. Bevolkingstrends 56(2), blz 76–81.

Wingen, M en F. Otten, 2009, Geregistreerd zorggebruik van 50-plussers naar sociaaleconomische status. Bevolkingstrends 57(2), blz 39–44.

## Bijlage

**Tabel 1**  
Gemiddeld aantal huisartscontacten per persoon naar inkomen, vermogen en welvaart in kwintielen

|                               | Geslacht |         | Leeftijdsgroep |            |            |            |            | Totaal |                  |
|-------------------------------|----------|---------|----------------|------------|------------|------------|------------|--------|------------------|
|                               | Mannen   | Vrouwen | 0–19 jaar      | 20–34 jaar | 35–49 jaar | 50–64 jaar | 65–79 jaar |        | 80 jaar of ouder |
| <b>Inkomen in kwintielen</b>  |          |         |                |            |            |            |            |        |                  |
| 1 (laagste)                   | 2,99     | 4,68    | 2,22           | 2,76       | 3,61       | 4,65       | 6,65       | 9,64   | 3,91             |
| 2                             | 3,12     | 4,65    | 2,20           | 2,78       | 3,24       | 4,30       | 6,26       | 9,07   | 3,92             |
| 3                             | 2,68     | 3,94    | 2,13           | 2,56       | 2,96       | 4,02       | 5,67       | 8,46   | 3,31             |
| 4                             | 2,49     | 3,71    | 2,06           | 2,31       | 2,76       | 3,64       | 5,19       | 7,95   | 3,09             |
| 5 (hoogste)                   | 2,31     | 3,29    | 1,88           | 2,03       | 2,35       | 3,19       | 4,75       | 7,55   | 2,78             |
| <b>Vermogen in kwintielen</b> |          |         |                |            |            |            |            |        |                  |
| 1 (laagste)                   | 2,60     | 4,21    | 2,34           | 2,82       | 3,50       | 4,77       | 6,52       | 10,33  | 3,41             |
| 2                             | 2,97     | 4,64    | 2,31           | 2,48       | 3,45       | 4,50       | 6,61       | 9,95   | 3,85             |
| 3                             | 2,82     | 4,33    | 2,23           | 2,45       | 2,87       | 3,89       | 6,03       | 8,89   | 3,60             |
| 4                             | 2,50     | 3,68    | 2,01           | 2,25       | 2,68       | 3,66       | 5,63       | 8,50   | 3,09             |
| 5 (hoogste)                   | 2,73     | 3,73    | 1,80           | 1,96       | 2,43       | 3,26       | 5,18       | 7,65   | 3,23             |
| <b>Welvaart in kwintielen</b> |          |         |                |            |            |            |            |        |                  |
| 1 (laagste)                   | 2,75     | 4,42    | 2,34           | 2,87       | 3,91       | 5,12       | 6,54       | 10,35  | 3,63             |
| 2                             | 3,11     | 4,90    | 2,30           | 2,74       | 3,43       | 4,54       | 6,74       | 9,53   | 4,07             |
| 3                             | 2,75     | 4,00    | 2,13           | 2,41       | 2,92       | 3,98       | 5,85       | 8,59   | 3,38             |
| 4                             | 2,47     | 3,63    | 1,96           | 2,19       | 2,59       | 3,57       | 5,27       | 8,07   | 3,04             |
| 5 (hoogste)                   | 2,47     | 3,39    | 1,76           | 1,81       | 2,25       | 3,09       | 4,78       | 7,38   | 2,92             |

**Tabel 2**  
Hoofdeffecten en interactie inkomen en vermogen, contact met de huisarts <sup>1)</sup> (odds ratio's)

|                                                           | OR   | 95%BI     |
|-----------------------------------------------------------|------|-----------|
| <b>Inkomen in kwintielen</b>                              |      |           |
| 1 (laagste)                                               | 1,17 | 1,09–1,25 |
| 2                                                         | 1,26 | 1,18–1,33 |
| 3                                                         | 1,19 | 1,13–1,25 |
| 4                                                         | 1,14 | 1,09–1,20 |
| 5 (hoogste)                                               | 1    |           |
| <b>Vermogen in kwintielen</b>                             |      |           |
| 1 (laagste)                                               | 1,12 | 1,05–1,20 |
| 2                                                         | 1,15 | 1,06–1,25 |
| 3                                                         | 1,08 | 1,02–1,14 |
| 4                                                         | 1,07 | 1,02–1,12 |
| 5 (hoogste)                                               | 1    |           |
| <b>Interactie</b>                                         |      |           |
| Inkomen laagste kwintiel* vermogen laagste kwintiel       |      |           |
| - vermogen laagste kwintiel                               | 1,11 | 1,00–1,22 |
| - vermogen 2de kwintiel                                   | 1,09 | 0,98–1,22 |
| - vermogen 3de kwintiel                                   | 1,18 | 1,07–1,31 |
| - vermogen 4de kwintiel                                   | 1,05 | 0,95–1,15 |
| Inkomen 2de kwintiel*                                     |      |           |
| - vermogen laagste kwintiel                               | 1,12 | 1,01–1,23 |
| - vermogen 2de kwintiel                                   | 1,06 | 0,95–1,17 |
| - vermogen 3de kwintiel                                   | 1,14 | 1,05–1,24 |
| - vermogen 4de kwintiel                                   | 1,06 | 0,98–1,15 |
| Inkomen 3de kwintiel*                                     |      |           |
| - vermogen laagste kwintiel                               | 1,13 | 1,03–1,24 |
| - vermogen 2de kwintiel                                   | 1,02 | 0,92–1,14 |
| - vermogen 3de kwintiel                                   | 1,06 | 0,98–1,15 |
| - vermogen 4de kwintiel                                   | 1,03 | 0,96–1,11 |
| Inkomen 4de kwintiel*                                     |      |           |
| - vermogen laagste kwintiel                               | 1,04 | 0,95–1,14 |
| - vermogen 2de kwintiel                                   | 0,95 | 0,85–1,05 |
| - vermogen 3de kwintiel                                   | 1,07 | 0,99–1,16 |
| - vermogen 4de kwintiel                                   | 0,99 | 0,92–1,06 |
| Inkomen hoogste kwintiel* vermogen hoogste kwintiel (ref) | 1    |           |

) Gecorrigeerd voor leeftijd en geslacht.