



# Persbericht

PB11-048  
21 juli 2011  
9.30 uur

## ***Werkloosheid gedaald***

- **Minder werklozen in juni**
- **Werkloosheid al een half jaar rond 5 procent**
- **Bij UWV minder werkzoekenden en WW-uitkeringen dan vorig jaar**

De voor seizoeninvloeden gecorrigeerde werkloosheid kwam in juni 2011 uit op 392 duizend personen. Dat zijn er 9 duizend minder dan in mei. Dit blijkt uit de nieuwste cijfers van het CBS.

Uit cijfers van UWV blijkt dat zowel het aantal werkzoekenden als het aantal WW-uitkeringen aanzienlijk lager is dan een jaar geleden.

### ***Vooraf jeugdwerkloosheid lager dan vorig jaar***

De voor seizoeninvloeden gecorrigeerde werkloosheid bedroeg in juni 5,0 procent. De werkloosheid is in de eerste helft van 2011 nauwelijks veranderd. In 2010 daalde het aandeel werklozen in de beroepsbevolking nog vrijwel voortdurend.

Vergeleken met een jaar geleden was het werkloosheidspercentage in juni een half procentpunt lager. Vooral de jeugdwerkloosheid is afgenomen. Toch zijn er nauwelijks meer jongeren aan het werk dan een jaar geleden.

### ***Bijna 38 duizend werkzoekenden minder dan een jaar geleden***

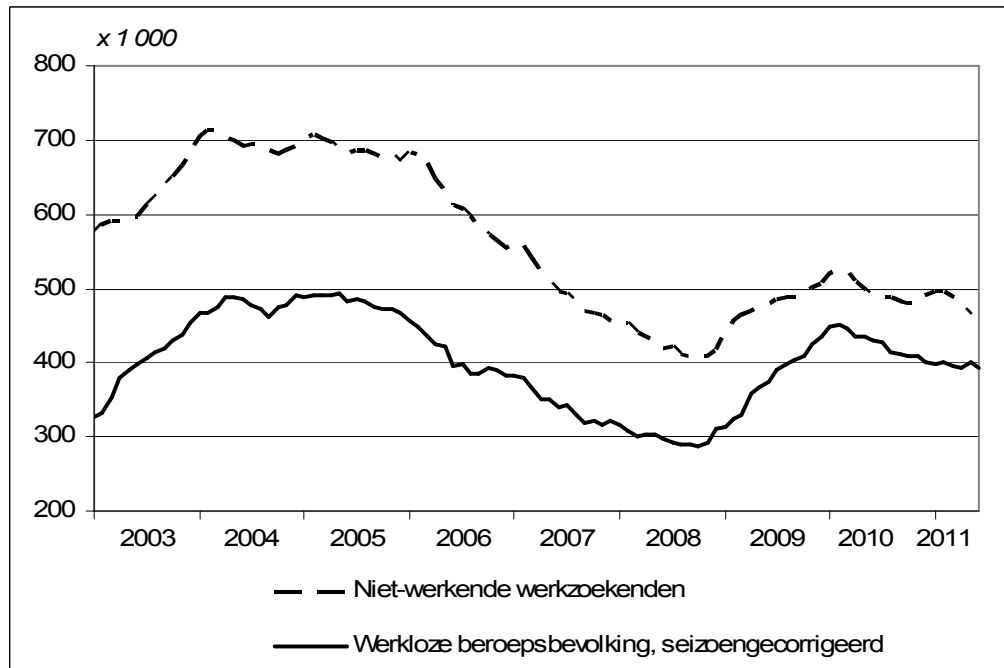
Bij UWV WERKbedrijf waren in juni 454 duizend niet-werkende werkzoekenden ingeschreven. Vergeleken met een jaar geleden is het aantal werkzoekenden met 38 duizend afgenomen. De daling was relatief het grootst onder jongeren tot 25 jaar. Hogere beroepen gedrag en maatschappij en hogere pedagogische beroepen lieten ten opzichte van een jaar geleden een toename zien van het aantal werkzoekenden.

### ***Minder WW-uitkeringen beëindigd vanwege werkhervatting***

Juni 2011 telde 252 duizend WW-uitkeringen. Dat zijn er 36 duizend minder dan een jaar geleden. De daling komt vooral voor rekening van de mannen. Het aantal WW-uitkeringen aan mannen nam in een jaar tijd met 34 duizend af.

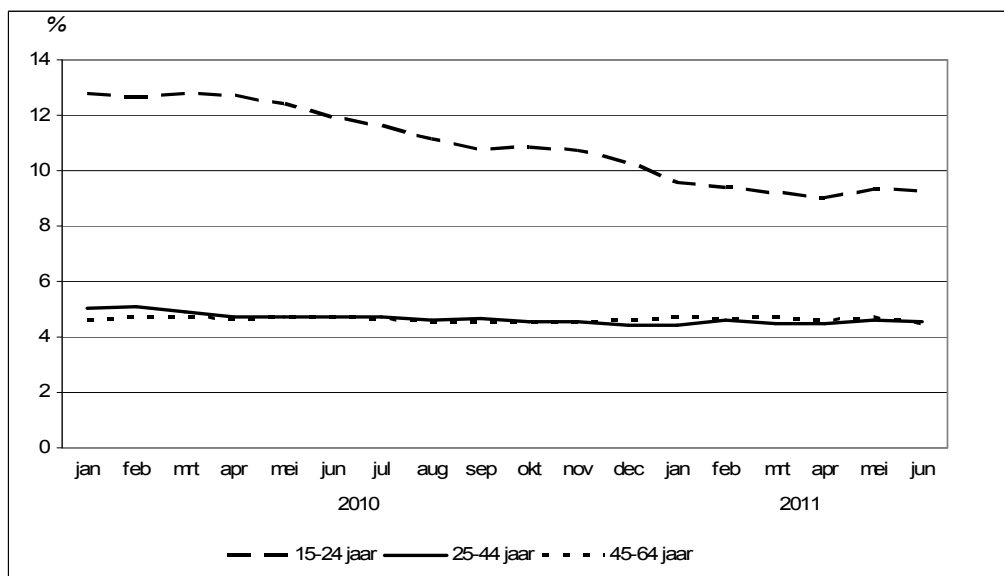
Er werden in juni bijna 31 duizend nieuwe uitkeringen verstrekt. Vergeleken met een jaar geleden is dat 4 duizend minder. Het aantal beëindigde uitkeringen kwam in juni uit op 34 duizend. Dat was 11 duizend lager dan vorig jaar. Vooral het aantal beëindigde uitkeringen vanwege werkhervatting liep sterk terug.

## Werkloze beroepsbevolking en niet-werkende werkzoekenden



Bron: CBS, UWV

### Werklozen als percentage van de totale beroepsbevolking (seizoengecorrigeerd)



Bron: CBS

### Technische toelichting

Dit is een gezamenlijk persbericht over de werkloze beroepsbevolking van het CBS en de niet-werkende werkzoekenden en de WW-uitkeringen van UWV.

#### Werkloosheid CBS

De officiële werkloosheid in Nederland is het cijfer van de *werkloze beroepsbevolking*. Dat zijn alle personen van 15-64 jaar zonder werk (of met werk voor minder dan twaalf uur per week), die actief op zoek zijn naar betaald werk voor twaalf uur of meer per week en daarvoor beschikbaar zijn.

Om de kortetermijnontwikkeling van de werkloosheid in beeld te brengen wordt uitgegaan van de voor seizoeninvloeden gecorrigeerde cijfers. Deze

cijfers houden rekening met veranderingen in de werkloosheid die zich ieder jaar opnieuw voordoen. Zo is het gebruikelijk dat het aantal werklozen in januari en februari stijgt (bijvoorbeeld vanwege aflopende contracten). In augustus daalt de werkloosheid doorgaans (vooral bij jongeren). Om dergelijke seizoeninvloeden te neutraliseren worden de voor seizoeninvloeden geschoonde werkloosheidscijfers gepubliceerd.

De cijfers over de werkloze beroepsbevolking zijn gebaseerd op de Enquête Beroepsbevolking, een steekproefonderzoek dat maandelijks onder dertigduizend mensen in Nederland wordt gehouden. De uitkomsten van dit onderzoek kennen een onnauwkeurigheidsmarge. Voor het beoordelen van de ontwikkeling van de werkloosheid is het daarom beter de uitkomsten over een wat langere periode te bekijken.

#### *Niet-werkende werkzoekenden van UWV*

Uit de administratie van UWV WERKbedrijf worden maandelijks cijfers afgeleid over het aantal niet-werkende werkzoekenden (nww). Dat zijn werkzoekenden van 15 tot 65 jaar zonder werk of minder dan 12 uur per week werkzaam. Het nww-cijfer wordt niet voor seizoen gecorrigeerd. Op [www.werk.nl/arbeidsmarktinformatie](http://www.werk.nl/arbeidsmarktinformatie) is de Nieuwsflits Arbeidsmarkt te downloaden, waarin naast uitgebreide informatie over het aantal niet-werkende werkzoekenden gedetailleerde gegevens zijn opgenomen m.b.t. het aantal ingediende vacatures, ontslagaanvragen- en vergunningen en WW-uitkeringen.

#### *Belangrijkste verschillen tussen werkloze beroepsbevolking (CBS) en niet-werkende werkzoekenden (UWV)*

Beide groepen vallen slechts ten dele samen. Een belangrijk deel van de niet-werkende werkzoekenden wordt niet tot de werkloze beroepsbevolking gerekend omdat zij niet actief naar werk zoeken of niet op korte termijn beschikbaar zijn. Het gaat hierbij o.a. om personen die een opleiding/training volgen om ze (beter) geschikt te maken voor de arbeidsmarkt. Andersom staan veel werklozen (vooral jongeren en herintreders) niet ingeschreven bij UWV omdat ze geen recht hebben op een uitkering.

Meer informatie over beide begrippen staat in een gezamenlijk artikel van het CBS en UWV WERKbedrijf dat u kunt vinden op de website van het CBS ([www.cbs.nl](http://www.cbs.nl)) of UWV WERKbedrijf ([www.werk.nl](http://www.werk.nl)).

#### *WW-uitkeringen*

UWV geeft op basis van de Werkloosheidswet (WW) een uitkering aan werknemers die buiten hun schuld hun baan zijn kwijtgeraakt. Het aantal WW-uitkeringen heeft betrekking op ontslagwerkloosheid en deeltijd-WW uitkeringen. Het WW-cijfer wordt niet voor seizoen gecorrigeerd. Het aantal WW-uitkeringen is exclusief werkloosheid als gevolg van betalingsonmacht bij faillissementen, werktijdverkorting en "onwerkbaar" weer. De belangrijkste redenen om een WW-uitkering te beëindigen zijn werkhervatting en het bereiken van de maximale uitkeringsduur. Bij de WW wordt onderscheid gemaakt tussen 4-weekse en 5-weekse verslagperioden. In 2011 zijn maart, juni, september en december 5-weekse verslag-perioden.

#### *Effecten deeltijd-WW*

Vanaf 2 april 2009 t/m 7 januari 2011 konden werkgevers voor hun werknemers deeltijd-WW aanvragen. Personen die vallen onder de deeltijd-WW behoren in het algemeen niet tot de werkloze beroepsbevolking en ook niet tot de niet-werkende werkzoekenden (nww). Wel tellen de deeltijd-WW uitkeringen mee bij het aantal WW-uitkeringen zoals gepubliceerd in dit persbericht.

**Tabel 1. Werkloze beroepsbevolking, maandcijfers**

	Seizoengecorrigeerd			Niet-seizoen- gecorrigeerd
	totaal	maand- mutatie <sup>1</sup>	% van de beroeps- bevolking	totaal
	x 1 000	x 1 000	%	x 1 000
2011				
juni	392	-9	5,0	400
mei	400	8	5,1	401
april	392	-3	5,0	392
maart	395	-5	5,1	415
februari	400	2	5,1	430
januari	398	-3	5,1	409
2010				
december	401	-8	5,1	373
november	409	-1	5,2	403
oktober	410	-2	5,2	394
september	412	-2	5,3	396
augustus	414	-12	5,3	386
juli	426	-4	5,5	449
juni	430	-5	5,5	441
mei	435	-1	5,6	432
april	436	-10	5,6	437
maart	446	-6	5,7	468
februari	452	4	5,8	478
januari	448	13	5,7	456

**Bron: CBS**

<sup>1</sup> De mutaties worden berekend op onafgeronde cijfers. In deze tabellen worden afgeronde cijfers weergegeven.

**Tabel 2. Werkloze beroepsbevolking naar leeftijd en geslacht, maandcijfers (seizoengecorrigeerd).**

	15-24 jaar	25-44 Jaar	45-64 jaar	mannen	vrouwen	totaal
x 1 000						
2011						
juni	78	171	143	211	181	392
mei	78	171	151	218	182	400
april	75	169	147	218	174	392
maart	77	168	150	215	181	395
februari	79	173	148	210	190	400
januari	80	168	150	206	192	398
2010						
december	87	167	146	203	198	401
november	93	173	145	208	201	409
oktober	93	174	143	206	203	410
september	92	178	143	207	205	412
augustus	94	176	144	213	201	414
juli	99	181	147	215	211	426
juni	102	181	148	220	211	430
mei	108	181	147	224	212	435
april	110	182	144	224	212	436
maart	111	189	146	231	215	446
februari	110	196	146	236	216	452
januari	111	195	141	237	211	448

**Bron: CBS**

**Tabel 3. Werkloze beroepsbevolking naar leeftijd en geslacht, jaarcijfers**

	15-24 jaar	25-44 jaar	45-64 jaar	mannen	vrouwen	totaal	% van de beroeps- bevolking
x 1 000							%
2010	100	181	145	218	208	426	5,4
2009	99	159	119	197	180	377	4,8
2008	76	120	104	142	158	300	3,8
2007	82	139	123	154	190	344	4,5
2006	88	186	136	191	219	410	5,5
2005	108	235	139	236	245	482	6,5
2004	116	234	125	247	229	476	6,4
2003	96	202	98	206	190	396	5,4

**Bron: CBS**

**Tabel 4. Niet-werkende werkzoekenden (nww) naar geslacht, leeftijd en regio**

	Juni 2011	Mei 2011	Maand- mutatie	Juni 2010	Jaar- mutatie
	x 1 000	x 1 000	%	x 1 000	%
NWW totaal	454,0	465,4	-2,5	491,5	-7,6
Geslacht					
Mannen	230,6	237,2	-2,8	253,0	-8,8
Vrouwen	223,4	228,2	-2,1	238,5	-6,3
Leeftijd					
<25 jaar	33,6	35,7	-5,8	39,0	-13,8
25-34 jaar	82,2	85,4	-3,8	91,5	-10,2
35-44 jaar	109,3	112,2	-2,6	125,1	-12,6
45-64 jaar	229,0	232,1	-1,4	236,0	-3,0
Provincie					
Groningen	20,7	21,4	-3,5	21,7	-4,8
Friesland	20,6	21,0	-1,9	20,5	0,7
Drenthe	14,3	14,9	-3,6	16,3	-12,2
Overijssel	31,9	32,8	-2,7	35,6	-10,4
Flevoland	12,9	13,1	-1,1	13,2	-2,5
Gelderland	51,2	52,4	-2,2	54,2	-5,4
Utrecht	25,0	25,4	-1,6	25,8	-3,1
Noord-Holland	71,0	74,0	-4,1	82,4	-13,8
Zuid-Holland	106,1	107,5	-1,4	108,4	-2,2
Zeeland	7,1	7,4	-3,3	7,8	-8,5
Noord-Brabant	59,3	61,0	-2,7	67,1	-11,6
Limburg	33,4	34,2	-2,2	37,8	-11,5
buitenland/onbekend	0,4	0,4		0,7	
Grote gemeenten					
Amsterdam	31,3	33,3	-6,1	41,4	-24,4
Rotterdam	34,2	34,5	-1,0	33,7	1,2
Den Haag	18,9	19,2	-1,5	19,0	-0,4
Utrecht	7,7	7,8	-1,6	7,8	-1,4

**Tabel 5. Niet-werkende werkzoekenden (nww) naar beroepsniveau<sup>1</sup>**

	<b>Juni 2011</b>	<b>Mei 2011</b>	<b>Maand- mutatie</b>	<b>Juni 2010</b>	<b>Jaar- mutatie</b>
	<i>x 1 000</i>	<i>x 1 000</i>	<i>%</i>	<i>x 1 000</i>	<i>%</i>
NWW totaal	454,0	465,4	-2,5	491,5	-7,6
Elementaire beroepen	119,5	122,1	-2,1	121,6	-1,7
Lagere beroepen	146,4	151,7	-3,5	160,1	-8,6
w.o.					
Administratief	45,5	46,5	-2,3	49,4	-7,8
Technisch	29,3	30,5	-3,9	33,1	-11,4
Transport	32,2	33,2	-3,1	33,9	-5,2
Verzorgend	28,9	30,7	-5,8	32,7	-11,4
Middelbare beroepen	116,1	118,7	-2,2	124,0	-6,3
w.o.					
Administratief	53,2	54,2	-1,9	56,2	-5,4
Technisch	26,3	27,1	-2,9	30,3	-13,3
Verzorgend	17,2	17,6	-2,2	17,7	-2,4
Hogere beroepen	56,3	57,2	-1,6	58,9	-4,5
w.o.					
Administratief	23,5	23,8	-1,4	25,5	-7,8
Gedrag en maatschappij	9,5	9,7	-1,2	9,0	5,9
Pedagogisch	6,3	6,4	-1,0	6,3	1,3
Taalkundig, cultureel	5,6	5,7	-1,3	5,9	-5,7
Wetenschappelijke beroepen	12,8	13,0	-1,6	13,6	-6,0
Onbekend	2,9	2,8		13,1	

**Bron: UWV**

<sup>1</sup> Onder beroep wordt verstaan het bemiddelingsberoep van een werkzoekende. Dit wordt bij de intake door UWV WERKbedrijf vastgesteld in overleg met de werkzoekende. Per beroep wordt middels de beroepen- en opleidingentabel bepaald welk beroepsniveau daar bij hoort.

**Tabel 6. WW-uitkeringen**

	<b>Juni<sup>1</sup> 2011</b>	<b>Mei<sup>1</sup> 2011</b>	<b>Maand- mutatie</b>	<b>Juni<sup>1</sup> 2010</b>	<b>Jaar- mutatie</b>
	<i>x 1 000</i>	<i>x 1 000</i>	<i>%</i>	<i>x 1 000</i>	<i>%</i>
Nieuw	30,8	28,6	7,6	34,8	-11,4
Lopend	252,3	255,9	-1,4	288,8	-12,6
Beëindigd	34,4	34,2	0,5	45,8	-25,0
vanwege max. duur	11,2	9,8	13,9	14,9	-24,9
vanwege werkhervatting	16,9	18,3	-8,0	23,7	-28,8
overige redenen.	6,3	6,0	4,5	7,2	-13,0

**Bron: UWV**

<sup>1</sup> Bij de WW wordt onderscheid gemaakt tussen 4-weekse en 5-weekse verslagperioden. In 2011 zijn maart, juni, september en december 5-weekse verslagperioden. In 2010 waren dat maart, juni, september en december 5-weekse verslagperioden.