

Arbeidsmarktdynamiek 2001–2008

Han van den Berg en Nathalie Peltzer

De Nederlandse arbeidsmarkt is veel flexibeler dan vaak wordt aangenomen. In de periode 2001–2008 zijn werknemers en zelfstandigen jaarlijks 2,1 miljoen werkzame perioden gestart, terwijl er ook gemiddeld 2,0 miljoen beëindigd zijn. Hiermee komt het relatieve arbeidsverloop uit op 20 procent. De dynamiek onder werknemers was een stuk hoger dan onder zelfstandigen. Zo bedroeg in 2008 het arbeidsverloop onder werknemers 22 procent, tegenover 5 procent bij zelfstandigen. Wanneer ook wordt gekeken naar alle banen van werknemers en zelfstandigen die in de loop van het jaar beginnen of beëindigd worden, komen de dynamiekcijfers nog hoger uit. In 2001–2008 werden jaarlijks 3,8 miljoen banen aangevangen en 3,7 miljoen banen beëindigd. Van de totale in- en uitstroom van banen van werknemers in 2007 had tweederde betrekking op banen met een duur van minder dan een jaar. Dit zijn enkele conclusies op basis van de nieuwe Arbeidsrekeningencijfers over arbeidsmarktdynamiek.

1. Inleiding

In dit artikel worden de nieuwe Arbeidsrekeningencijfers gepresenteerd over arbeidsmarktdynamiek.¹⁾ In deze arbeidsmarktdynamiekcijfers wordt alle in- en uitstroom in de werkgelegenheid geteld die gedurende een kalenderjaar plaatsvindt. Daarmee onderscheiden deze continue dynamiekcijfers zich van cijfers over het aantal veranderingen tussen twee peildata.

De arbeidsmarktdynamiek wordt weergegeven voor zowel banen als werkzame perioden. Een werkzame periode is een ononderbroken periode van werk van een persoon, in dezelfde baan of in verschillende banen. De dynamiekcijfers worden gepresenteerd voor alle werkzame personen en voor werknemers en zelfstandigen afzonderlijk.

Daarnaast bevat dit artikel ook cijfers over het aantal baanwisselingen van werknemers binnen de werkzame perioden, en de baancreatie en baanvernietiging op basis van banen van werknemers. De dynamiekcijfers sluiten aan bij de Arbeidsrekeningencijfers van de Nationale rekeningen over het gemiddeld aantal banen en het gemiddeld aantal werkzame personen.

2. Het belang van dynamiekcijfers

Met de meeste CBS-cijfers over de arbeidsmarkt wordt een beschrijving gegeven van de situatie op een bepaald moment of in een bepaalde periode, zoals bijvoorbeeld het aantal vacatures per 30 juni of het gemiddeld aantal banen van werknemers in het verslagjaar. Uit deze voorraadcijfers worden ook mutatiecijfers afgeleid, zoals de groei van het

gemiddeld aantal banen tussen twee jaren. Deze groeicijfers geven echter alleen inzicht in de *netto* ontwikkeling: hoeveel is het gemiddeld aantal banen per saldo toegenomen? Om een beter beeld te krijgen van het functioneren van de arbeidsmarkt is echter ook behoefte aan cijfers over de onderliggende bruto stromen: hoeveel banen zijn ontstaan en hoeveel banen zijn beëindigd. Het maakt namelijk een groot verschil of de stijging van het gemiddeld aantal banen het gevolg is van een geringe instroom van personen die voorheen niet werkzaam waren óf dat de stijging het saldo is van omvangrijke stromen in en uit de werkgelegenheid.

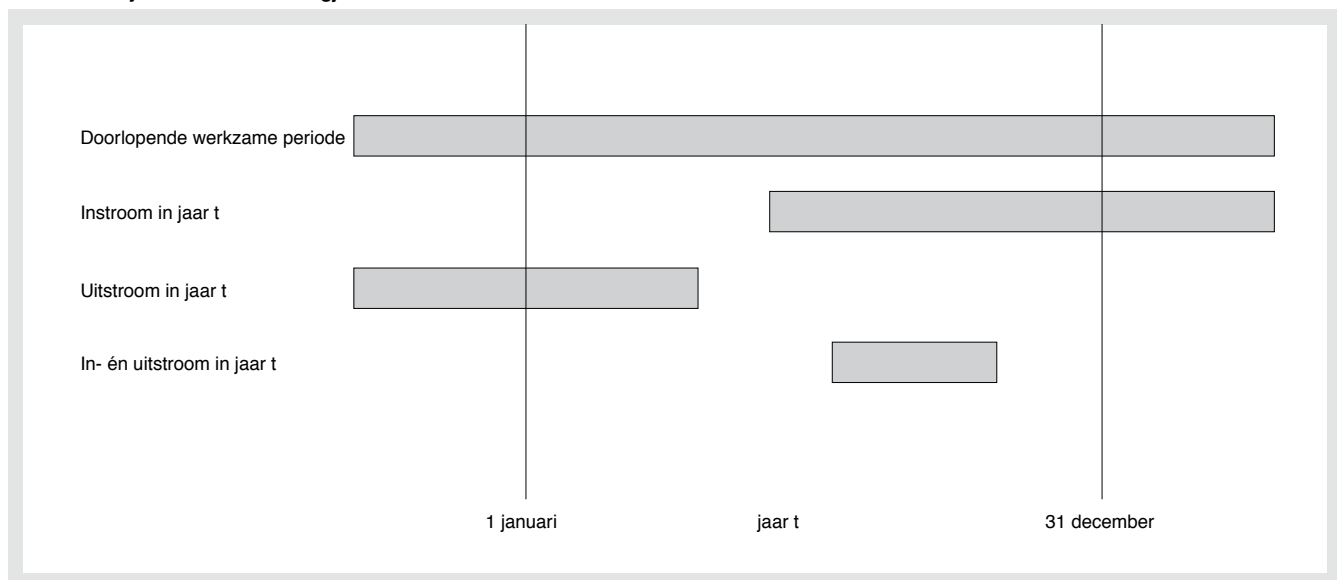
Hoe dynamischer de arbeidsmarkt is, des te sneller dat bedrijven zich aan gewijzigde omstandigheden kunnen aanpassen (zoals het snel uitbreiden van de productiecapaciteit indien de vraag naar de producten van het bedrijf toeneemt, of aanpassing van het personeelsbestand wegens veranderde opleidingsbehoeften). De keerzijde van een hoge dynamiek is evenwel dat bedrijven veel kosten moeten maken om personeel te werven en in te werken. Bij vertrek gaan (bedrijfsspecifieke) kennis en ervaring van werknemers (deels) verloren.

Ook voor individuele personen maakt het een groot verschil of zij behoren tot een pool werklozen waarvan jaarlijks slechts een klein percentage uitstroomt (bestandswerkloosheid) óf dat sprake is van kortdurende werkloosheid met omvangrijke instroom én uitstroom (stroomwerkloosheid). In het algemeen wordt een lage frictiewerkloosheid als gewenst beschouwd, een situatie van volledige werkgelegenheid zou leiden tot verstarring van de arbeidsmarkt. Langdurige werkloosheid leidt er echter toe dat mensen buiten de arbeidsmarkt komen te staan en hun inzetbaarheid steeds minder wordt.

Aan de hand van dynamiekcijfers wordt duidelijker hoe de arbeidsmarkt zich ontwikkelt. Desalniettemin resteren ook dan nog vragen. Als bijvoorbeeld duidelijk is hoeveel mensen van 'werkloos' naar 'werkend' stromen, is de volgende vraag in hoeverre sprake is van *duurzame* uitstroom: hoeveel werklozen vinden weliswaar een baan, maar zijn korte tijd later wederom werkloos?

Bovendien heeft mobiliteit in de verschillende bedrijfstakken niet altijd eenzelfde impact. In sommige bedrijfstakken, zoals de horeca, is het 'gewoon' dat werknemers regelmatig van baan wisselen *binnen* de bedrijfstak. In andere bedrijfstakken werken werknemers jarenlang bij hetzelfde bedrijf, mede omdat er weinig andere bedrijven zijn waar een werknemer zijn specifieke werkzaamheden kan verrichten (denk aan de overheid). Mobiliteit *binnen* een bedrijfstak is soms van een heel andere orde dan mobiliteit *tussen* bedrijfstakken. Daarnaast is er verschil in arbeidsmobiliteit tussen kleine bedrijven en grote bedrijven; binnen grote bedrijven hebben werknemers vaak de mogelijkheid om door te groeien naar een andere functie of over te stappen naar een andere afdeling of vestiging. Bij kleine bedrijven zijn de mogelijkheden hiertoe vaak beperkt. In dit artikel wordt mobiliteit *binnen* bedrijven verder buiten beschouwing gelaten.

Schema 1. Dynamiek in een verslagjaar

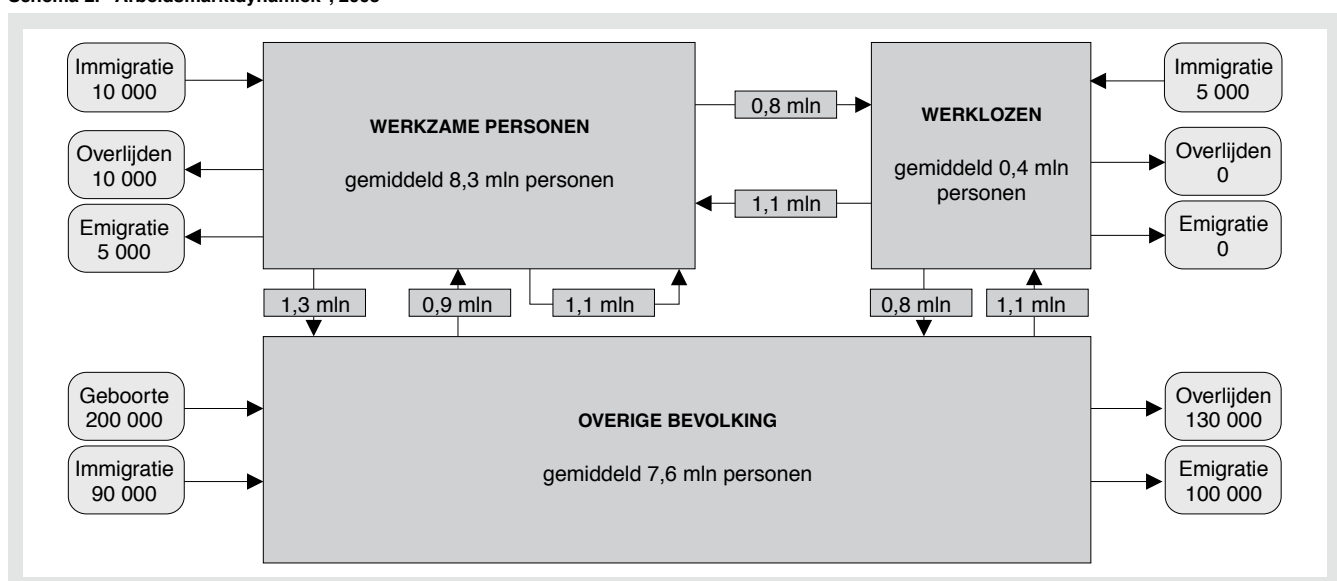


De dynamiek op de arbeidsmarkt kan op verschillende manieren worden geteld. Gegeven het beschikbare cijfermateriaal lag van oudsher de nadruk op dynamiekcijfers die gebaseerd waren op de vergelijking van de situatie op twee peilmomenten. Deze vorm van dynamiekcijfers wordt aangeduid als 'discrete' dynamiek. Het CBS publiceert dergelijke arbeidsmobiliteitscijfers op basis van zowel de Enquête beroepsbevolking (EBB) als het Sociaal-statistisch Bestand (SSB). Daarbij gaat het om de verandering tussen de situatie op twee enquêtedatums (bij de EBB), of de verandering tussen de situatie op de laatste vrijdag van september en de laatste vrijdag van september van het volgende jaar (bij het SSB). Veranderingen tussen deze peildata in, die binnen deze periode gevolgd zijn door een andere mutatie, blijven daarbij onopgemerkt. Nu het CBS de beschikking heeft over integrale databestanden waarin *alle* banen staan geregistreerd die in de loop van een kalenderjaar hebben bestaan,

is het ook mogelijk geworden om *alle* veranderingen te tellen die zich in de loop van een jaar hebben voorgedaan. Op deze manier wordt een vollediger beeld verkregen van de dynamiek op de arbeidsmarkt. Met name kortdurende banen worden op deze wijze beter in kaart gebracht. Deze 'continue' dynamiekcijfers staan in dit artikel centraal.

Bij het kwantificeren van de arbeidsmarktdynamiek zou het uiteindelijk moeten gaan om het beantwoorden van de vraag hoeveel veranderingen plaatsvinden tussen de drie arbeidsmarktposities *werkzaam*, *werkloos* en *overige bevolking*. Schema 2 geeft aan hoe de 16,2 miljoen personen in Nederland in 2003 verdeeld waren over deze drie arbeidsmarktposities. Daarnaast is geraamd hoe vaak personen in de loop van het kalenderjaar van arbeidsmarktpositie zijn gewisseld. Ook de instroom in de bevolking als gevolg van geboorte en immigratie is in kaart gebracht,

Schema 2. Arbeidsmarktdynamiek¹⁾, 2003



¹⁾ De demografische stromen zijn afgerond op veelvouden van 5 duizend, terwijl de overige uitkomsten zijn afgerond op honderdduizendtallen.

evenals de uitstroom uit de bevolking door overlijden en emigratie. Werkzaam betreft hier alle personen die werken in Nederland, ongeacht leeftijd en arbeidsduur. Bij de definiëring van werklozen is, evenals bij de werkgelegenheids-cijfers, maar anders dan in de officiële werkloosheidsdefinitie van het CBS, geen twaalfuursgrens gehanteerd.

In de stroomcijfers zijn alle mutaties meegeteld die in 2003 hebben plaatsgevonden, ongeacht het aantal dagen dat de verschillende arbeidsmarktposities hebben geduurd. De verschillende banen van een persoon zijn namelijk alleen samengeteld tot een werkzame periode, als de persoon onafgebroken werkzaam was. Zodra er tussen het einde van de ene baan en het begin van de volgende baan één of meer dagen zitten (al is het bijvoorbeeld maar een week-end), telt dit al als één uitstroom uit 'werkend', gevolgd door één instroom in 'werkend'. Daarnaast is ongeveer 1,1 miljoen keer sprake van een wisseling van hoofdbaan binnen de (ononderbroken) werkzame periode. De som van alle stromen in 2003 bedraagt ongeveer 7,7 miljoen. Dat wil zeggen dat *gemiddeld* de helft van alle personen in 2003 van positie is veranderd. Het blijkt dat de Nederlandse arbeidsmarkt veel dynamischer is, dan veelal wordt verondersteld.

Aan het splitsen van de stromen in en uit de werkgelegenheid zitten een hoop haken en ogen. Zo hangt de vraag of iemand op een bepaald moment werkloos is mede af van zijn activiteiten in een bepaalde periode (heeft de persoon in de afgelopen vier weken actief gezocht naar werk?) zodat

het conceptueel lastig is om continue stromen tussen 'werkloos' en 'overige bevolking' te onderscheiden. Bovendien hebben de werkgelegenheids-cijfers betrekking op de werkgelegenheid in Nederland, waarbij geen grenzen worden gehanteerd aan het aantal uren dat iemand per week werkt, terwijl de officiële werkloosheids-cijfers betrekking hebben op mensen van 15 tot 65 jaar die in Nederland wonen en die werk zoeken van tenminste twaalf uur per week. Daarom is ervoor gekozen om de reguliere publicatie van cijfers over continue arbeidsmarktdynamiek te beperken tot cijfers over de instroom in werk en de uitstroom uit werk.

3. Uitkomsten over continue arbeidsmarktdynamiek 2001–2008

Tussen 2001 en 2008 is het gemiddeld aantal werkzame personen toegenomen met 449 duizend tot 8,7 miljoen personen. Dat is een gemiddelde groei van ruim 60 duizend werkzame personen per jaar, oftewel 0,8 procent. Deze groei is het resultaat van twee tegengestelde bewegingen: enerzijds beginnen werknemers en zelfstandigen jaarlijks aan gemiddeld 2,1 miljoen werkzame perioden, terwijl anderzijds gemiddeld 2,0 miljoen werkzame perioden per jaar worden beëindigd. Hiermee komt het relatieve arbeidsverloop in Nederland uit op 20 procent. Zelfs in jaren dat het gemiddeld aantal werkzame personen daalde (in 2003 en 2004), was er nog een instroom van bijna 2 miljoen werkzame perioden. Overigens kan een persoon in een jaar

Staat 1
Gemiddeld aantal werkzame personen

	Gemiddeld aantal werkzame perioden	Groei gemiddeld aantal werkzame perioden	Instroom	Uitstroom
	<i>x 1 000</i>			
2001	8 282	167	2 312	2 129
2002	8 324	42	2 131	2 112
2003	8 283	-41	1 961	2 042
2004	8 211	-72	1 936	1 971
2005	8 252	41	1 975	2 004
2006	8 392	140	2 137	1 847
2007	8 606	214	2 219	1 954
2008*	8 731	125	2 141	2 026

Staat 2
Instroom en uitstroom van werkzame personen

	2001	2002	2003	2004	2005	2006	2007	2008*
	<i>x 1 000</i>							
Gemiddeld aantal werkzame perioden	8 282	8 324	8 283	8 211	8 252	8 392	8 606	8 731
Totaal aantal werkzame perioden	10 009	9 970	9 800	9 730	9 754	9 947	10 269	10 404
Doorlopend werkzaam	6 780	6 897	6 928	6 923	6 894	7 003	7 178	7 329
Instroom	2 312	2 131	1 961	1 936	1 975	2 137	2 219	2 141
Uitstroom	2 129	2 112	2 042	1 971	2 004	1 847	1 954	2 026
Instroom -/ uitstroom	183	19	-81	-35	-29	290	265	116
	<i>dagen</i>							
Werkzame periode binnen het jaar	302	305	309	309	309	308	306	307

meerdere malen in en uit de werkgelegenheid stromen, zodat dit voor een deel dezelfde personen zijn.

Werkzame personen kunnen worden onderscheiden in werknemers en in zelfstandigen. Het totaal aantal werkzame perioden van werkzame personen in 2008 was 10,4 miljoen, waarvan 1,2 miljoen zelfstandigen. Voor 7,3 miljoen personen gold dat zij het gehele jaar gewerkt hebben. In 2008 zijn ongeveer 2,1 miljoen personen begonnen met werk (na een onderbreking of voor het eerst) en ongeveer 2,0 miljoen personen hebben hun werk beëindigd (tijdelijk of voorgoed). Per saldo betekende dit een groei van 116 duizend werkzame perioden.

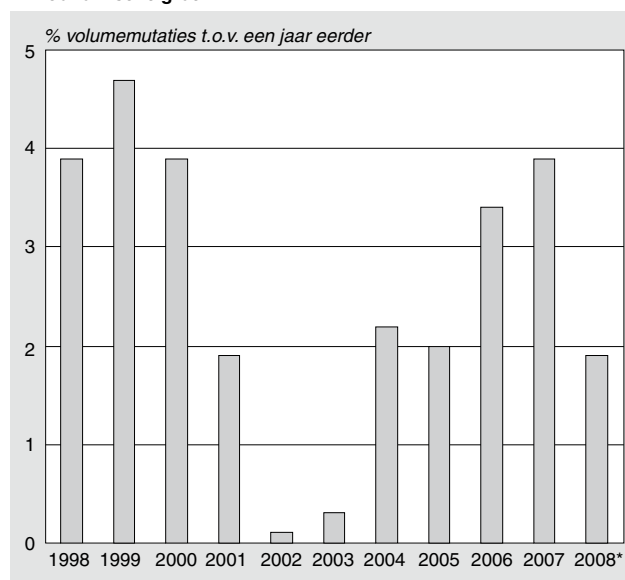
Doordat personen die het gehele jaar gewerkt hebben per definitie zwaarder meetellen in het gemiddeld aantal werkzame personen, is 84 procent van de werkgelegenheid in handen van werkzame personen die het gehele jaar gewerkt hebben.

Werknemersdynamiek

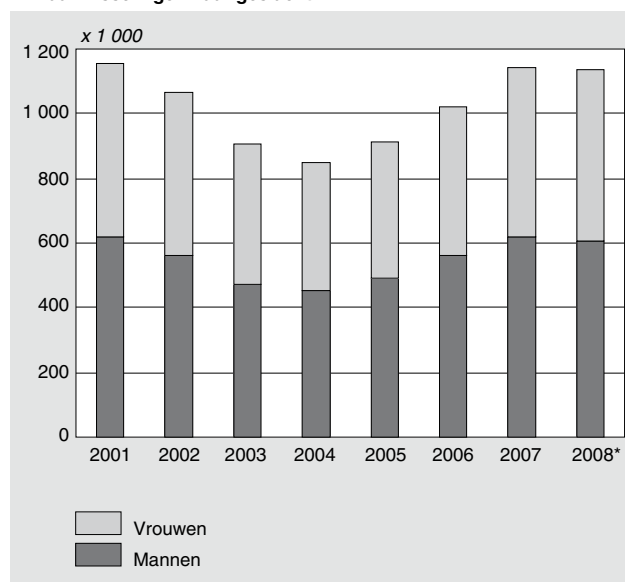
Tussen 2001 en 2008 is het gemiddeld aantal werknemers toegenomen met 6 procent tot 7,6 miljoen. Het totaal aantal werknemers is minder hard gegroeid met 4 procent. Dat het totaal aantal werknemers minder is gestegen komt doordat van de werkzame perioden de gemiddelde duur binnen het kalenderjaar is toegenomen. In 2001 duurde de gemiddelde werkzame periode nog 294 dagen, in 2003 is dit gestegen tot rond de 300 dagen per jaar. De jaren daarna bleef de gemiddelde duur van werkzame perioden vrijwel onveranderd. Hierdoor is ook het aandeel werknemers dat doorlopend werkzaam is geweest in de afgelopen jaren constant.

In 2008 bedroeg, net zoals in 2007, de totale instroom plus uitstroom (arbeidsverloop) van werknemers 4 miljoen. In 2001 was de omvang van de stromen het grootst. De in- en uitstroom bedroeg toen 4,3 miljoen. In de periode 2001–2004 daalde de in- en uitstroom, terwijl het aantal doorlopende werkzame perioden juist toenam. De economische teruggang speelde hierbij een rol. Het aantal werknemers dat van hoofdbaan wisselde bereikte in 2004 het laagste punt met 846 duizend werknemers. Sinds 2006 trok de

1. Economische groei



2. Baanwisselingen naar geslacht



Staat 3
Instroom en uitstroom van werknemers

	2001	2002	2003	2004	2005	2006	2007	2008*
	<i>x 1 000</i>							
Gemiddeld aantal werknemers	7 152	7 199	7 167	7 083	7 105	7 227	7 425	7 550
Totaal aantal werknemers	8 878	8 845	8 684	8 602	8 608	8 782	9 088	9 224
Doorlopend werkzaam	5 794	5 902	5 947	5 908	5 874	5 965	6 127	6 262
Instroom	2 233	2 065	1 897	1 879	1 917	2 058	2 139	2 077
Uitstroom	2 047	2 034	1 955	1 906	1 921	1 782	1 887	1 961
Instroom -/- uitstroom	186	31	-58	-27	-4	275	252	117
	<i>dagen</i>							
Werkzame periode binnen het jaar	294	297	301	301	301	300	298	300

werkgelegenheid weer aan en waren er in 2008 1,1 miljoen baanwisselaars. Grafiek 1 laat de economische groei van de afgelopen jaren zien. Hierbij moet er rekening mee worden gehouden dat de arbeidsmarkt in het algemeen vertraagd reageert op de conjuncturele ontwikkelingen.

Vrouwen zijn iets vaker mobiel dan mannen. In de periode 2001–2008 veranderden gemiddeld 12,1 procent van de vrouwen van baan tegen 11,1 procent van de mannen. De meeste baanwisselingen in 2008 vonden plaats in de zakelijke dienstverlening (inclusief de uitzendbranche), de handel en de gezondheids- en welzijnszorg. Ruim 60 procent van alle baanwisselingen was afkomstig uit deze bedrijfstakken. Bijna de helft van de baanwisselaars bleef werken binnen de eigen bedrijfstak. In de bedrijfstak

gezondheids- en welzijnszorg is het percentage baanwisselaars dat in dezelfde bedrijfstak bleef het hoogst (62 procent), in de delfstoffenwinning het laagst (18 procent). Werknemers uit de uitzendbranche die van baan wisselden naar een andere bedrijfstak, kwamen met name terecht in de zakelijke dienstverlening. Andere bedrijfstakken waar werknemers uit de uitzendbureaus naar overstapten zijn de handel, de industrie, het vervoer en de gezondheids- en welzijnszorg.

Dynamiek zelfstandigen

Het aantal zelfstandigen is in de periode 2001–2008 toegenomen met 4,4 procent. De totale in- en uitstroom van zelf-

Staat 4
Baanwisselaars naar bedrijfstak, 2008*

	Sbi 1993	Baanwisselaars	
		absoluut	relatief ¹⁾
		x 1 000	%
Totaal	01–93	1 137	12
Landbouw, bosbouw en visserij	01–05	16	8
Delfstoffenwinning	10–14	1	8
Industrie	15–37	79	8
Energie- en waterleidingbedrijven	40–41	4	13
Bouwnijverheid	45	40	9
Handel	50–52	164	10
Horeca	55	63	16
Vervoer, opslag en communicatie	60–64	57	11
Financiële instellingen	65–67	33	11
Zakelijke dienstverlening	70–74	421	20
w.v. uitzendbureaus e.d.	745	246	25
Openbaar bestuur	75	33	7
Gesubsidieerd onderwijs	80	35	8
Gezondheids- en welzijnszorg	85	138	11
Milieu, cultuur en overige dienstverl.	90–93	53	14

¹⁾ Baanwisselaars als percentage van het totaal aantal werkzame perioden van werknemers.

Staat 5
Baanwisselaars: overgang van oude hoofdbaan naar nieuwe hoofdbaan naar bedrijfstak, 2008*

Bedrijfstak oude hoofdbaan	Sbi 1993	Bedrijfstak nieuwe hoofdbaan															
		Totaal economische activiteiten	Landbouw, bosbouw en visserij	Delfstoffenwinning	Industrie	Energie- en waterleidingbedrijven	Bouwnijverheid	Handel	Horeca	Vervoer, opslag en communicatie	Financiële instellingen	Zakelijke dienstverlening	w.v. uitzendbureaus e.d.	Openbaar bestuur	Gesubsidieerd onderwijs	Gezondheids- en welzijnszorg	Milieu, cultuur en overige dienstverl.
Totaal	01–93	1 137	16	1	79	4	40	164	63	57	33	421	246	33	35	138	53
Landbouw, bosbouw en visserij	01–05	18	5	0	1	0	1	3	1	1	0	4	3	0	0	1	1
Delfstoffenwinning	10–14	0	0	0	0	0	0	0	0	0	0	0	0	0	0	0	0
Industrie	15–37	60	1	0	18	0	3	10	1	2	1	19	10	1	1	2	2
Energie- en waterleidingbedrijven	40–41	2	0	0	0	1	0	0	0	0	0	0	0	0	0	0	0
Bouwnijverheid	45	30	0	0	2	1	12	3	0	1	1	8	4	1	0	1	1
Handel	50–52	172	2	0	11	0	4	65	9	6	3	46	26	2	3	14	7
Horeca	55	74	1	0	2	0	1	10	24	2	1	22	14	1	1	6	4
Vervoer, opslag en communicatie	60–64	49	0	0	2	0	1	6	1	16	1	15	9	1	1	2	2
Financiële instellingen	65–67	26	0	0	1	0	0	2	1	1	9	10	4	1	0	1	1
Zakelijke dienstverlening	70–74	482	5	0	37	2	14	50	19	25	14	251	151	13	8	27	17
w.v. uitzendbureaus e.d.	745	339	4	0	28	1	10	36	14	20	8	171	127	9	5	19	12
Openbaar bestuur	75	26	0	0	1	0	1	1	0	1	0	7	3	9	1	2	1
Gesubsidieerd onderwijs	80	27	0	0	1	0	1	1	0	0	0	5	2	1	14	3	2
Gezondheids- en welzijnszorg	85	120	1	0	2	0	1	8	3	1	1	19	11	2	4	74	4
Milieu, cultuur en overige dienstverl.	90–93	51	0	0	2	0	2	5	3	1	1	15	8	1	2	5	12

Staat 6
Instroom en uitstroom van zelfstandigen

	2001	2002	2003	2004	2005	2006	2007	2008*
	x 1 000							
Gemiddeld aantal zelfstandigen	1 130	1 125	1 116	1 128	1 146	1 165	1 181	1 180
Totaal aantal zelfstandigen	1 130	1 125	1 116	1 128	1 146	1 165	1 181	1 180
Doorlopend werkzaam	986	996	980	1 016	1 020	1 038	1 051	1 067
Instroom	79	66	64	58	58	79	80	64
Uitstroom	82	78	88	66	83	65	67	65
Instroom -/ uitstroom	-3	-12	-23	-8	-25	14	12	-1

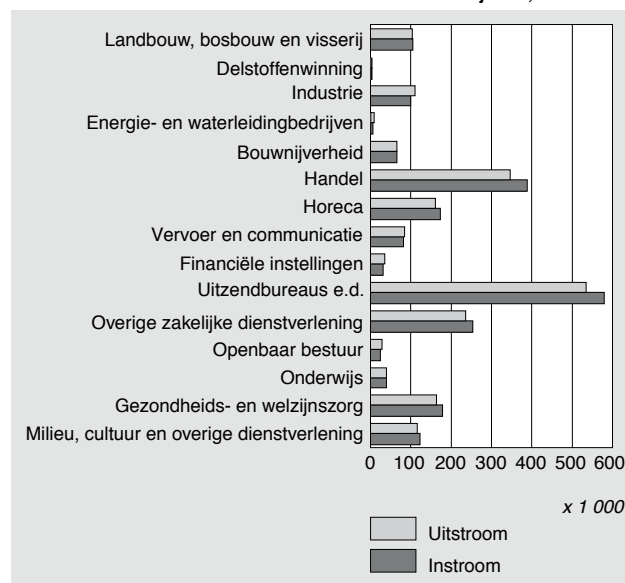
standigen in 2008 bedroeg 129 duizend. In de periode 2005–2007 was de omvang van de stromen nog hoger met gemiddeld 144 duizend zelfstandigen per jaar. Net zoals bij werknemers was de totale in- en uitstroom van zelfstandigen het grootst in 2001 (160 duizend). Dit hangt samen met de economische situatie: 2000 was het laatste jaar van een periode van hoge economische groei. De dynamiek onder zelfstandigen is steeds een stuk lager dan onder werknemers. Zo was het relatieve arbeidsverloop in 2008 van zelfstandigen 5 procent tegen 22 procent bij werknemers.

Verschillen tussen bedrijfstakken

De mobiliteit verschilt per bedrijfstak. In 2008 was de in- en uitstroom van werknemers het grootst in de uitzendbranche. In deze bedrijfsklasse was het relatieve arbeidsverloop 57 procent. Ook de landbouw en de horeca kenden een relatief grote dynamiek. Daar kwam het relatief arbeidsverloop uit op 50 procent respectievelijk 41 procent. In de bedrijfstakken met een grote dynamiek is de gemiddelde duur van de werkzame perioden lager dan gemiddeld.

De omvang van de werknemersstromen was het kleinst bij de delfstoffenwinning, de energie- en waterleidingbedrijven, het openbaar bestuur, de financiële instellingen en het

3. Instroom en uitstroom van werknemers naar bedrijfstak, 2008*



gesubsidieerd onderwijs. Deze bedrijfstakken kenden ook een laag relatief arbeidsverloop. Bij het openbaar bestuur en de energie- en waterleidingbedrijven was het relatieve arbeidsverloop het laagst met 5 procent.

Staat 7
Arbeidsmarktdynamiek van werknemers per bedrijfstak, 2008*

	Sbi 1993	Totaal aantal werkzame perioden	Instroom	Uitstroom	Instroom -/ uitstroom	Relatief arbeidsverloop	Doorlopende werkzame perioden als % gemiddeld aantal werknemers
		x 1 000				%	
Totaal	01–93	9 224	2 077	1 961	117	22	83
Landbouw, bosbouw en visserij	01–05	202	103	100	3	50	69
Delfstoffenwinning	10–14	8	1	1	0	9	92
Industrie	15–37	977	99	109	-10	11	90
Energie- en waterleidingbedrijven	40–41	33	1	2	0	5	96
Bouwnijverheid	45	438	60	62	-2	14	87
Handel	50–52	1 588	382	338	45	23	80
Horeca	55	404	171	159	13	41	64
Vervoer, opslag en communicatie	60–64	513	81	82	-1	16	86
Financiële instellingen	65–67	303	31	35	-4	11	90
Zakelijke dienstverlening	70–74	2 126	822	762	60	37	71
w.v. uitzendbureaus e.d.	745	972	579	534	45	57	47
Openbaar bestuur	75	506	24	28	-4	5	95
Gesubsidieerd onderwijs	80	458	39	40	-1	9	92
Gezondheids- en welzijnszorg	85	1 291	175	162	13	13	89
Milieu, cultuur en overige dienstverl.	90–93	379	89	83	6	23	81

Verschillende dynamiekcijfers

De continue arbeidsmarktdynamiekcijfers die in dit artikel worden gepresenteerd vallen uiteen in vier onderdelen:

Baandynamiek

Een baan is een arbeidsplaats die bezet wordt door een werknemer of een zelfstandige. Dit betreft alle banen van werkzame personen bij bedrijven en instellingen in Nederland. Alle banen tellen mee, ongeacht de arbeidsduur, het aantal dagen dat de baan bestaan heeft en de leeftijd en de woonplaats van de werkzame persoon. Een doorlopende baan is een baan die al vóór het verslagjaar is gestart en na afloop van het verslagjaar nog steeds bestaat. Er is sprake van baandynamiek als werknemers in en uit dienst treden bij bedrijven en instellingen of als zelfstandigen hun werkzaamheden starten of beëindigen.

Baancreatie en baanvernietiging (werknemersbanen)

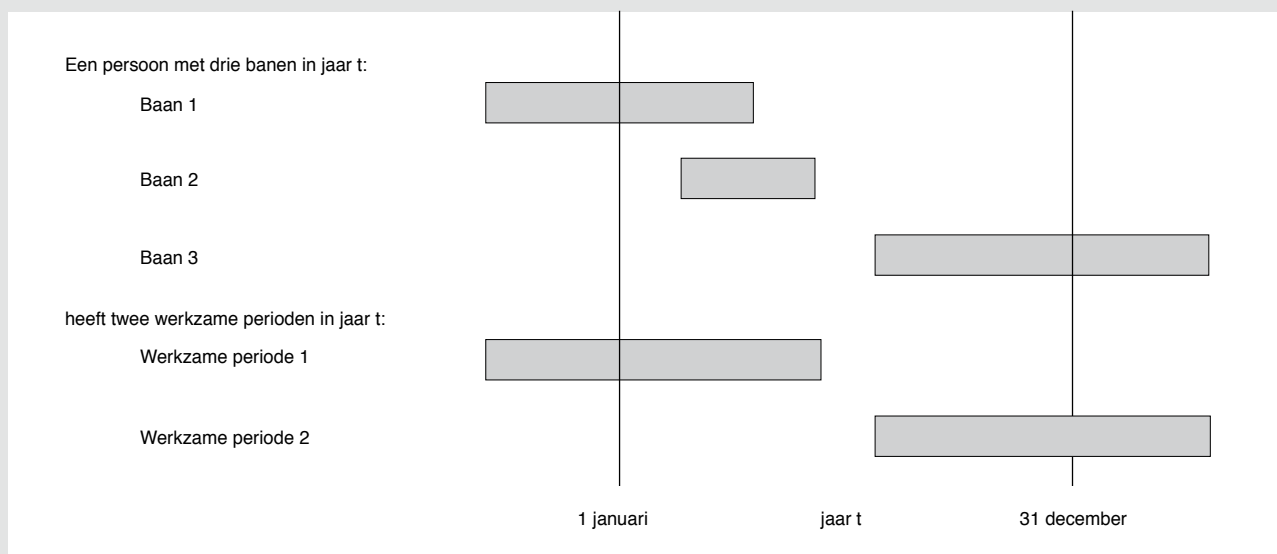
Bij baancreatie en baanvernietiging gaat het om het aantal banen van werknemers dat in het verslagjaar *per bedrijf* is toegenomen of afgenomen. Door voor een kalenderjaar de in- en uitstroom van banen van werknemers per bedrijf te salderen, blijkt of het aantal banen van werknemers in een bedrijf is toegenomen of afgenomen in dat jaar. In het eerste geval is sprake van baancreatie, in het tweede van baanvernietiging. Met deze dynamiekcijfers wordt duidelijk welke bedrijven groeien of krimpen. Merk op dat het saldo van baancreatie en baanvernietiging per definitie gelijk is aan het saldo van de in- en uitstroom van de banen van werknemers, zoals dat geteld wordt bij het onderdeel baandynamiek van werknemers.

Dynamiek van werkzame personen

Bij dynamiek van werkzame personen gaat het om de stromen in en uit de werkgelegenheid. Deze dynamiekcijfers verschillen van de baandynamiekcijfers, omdat een werkzame persoon tegelijkertijd of achtereenvolgens meerdere banen kan hebben. Samenvoeging van deze banen geeft de periode dat een werkzame persoon onafgebroken werkzaam was. Ook de banen aan het eind van het jaar voorgaand aan het verslagjaar of in het begin van het jaar daarna zijn bij het afleiden van de werkzame perioden betrokken. Op basis van de werkzame periode kan worden bepaald of de werkzame persoon in het verslagjaar is ingestroomd in de werkgelegenheid en/of is uitgestroomd. Zodra er tussen het einde van de ene baan en het begin van de volgende baan één of meer dagen zitten, is sprake van meerdere werkzame perioden en dus van uitstroom respectievelijk instroom. Een werkzame persoon kan in de loop van het jaar meerdere werkzame perioden hebben (die elkaar per definitie niet overlappen), en dus ook meerdere malen in- en uitstromen.

De dynamiekcijfers over werkzame personen worden onderverdeeld naar werknemers en zelfstandigen. Indien de persoon in een kalenderjaar als werknemer én als zelfstandige heeft gewerkt, wordt een zwaartepunttypering gehanteerd, zodat de persoon eenduidig als werknemer of zelfstandige kan worden ingedeeld. Werkzame personen die in het verslagjaar gebruik hebben gemaakt van de zelfstandigenaftrek worden altijd als zelfstandige getypeerd, overige personen alleen als hun bruto winst groter is dan het bruto loon van de werknemersbaan. In de cijfers over baandynamiek van werknemers en zelfstandigen is overigens géén sprake van een zwaartepunttypering van de persoon.

Schema 3. Samentelling van banen tot werkzame perioden



De werkzame periode van werknemers kan zijn opgebouwd uit meerdere banen, die niet altijd dezelfde economische activiteit betreffen. Bij de detaillering van de uitkomsten naar economische activiteit is in dat geval de economische activiteit van de baan met het hoogste bruto loon leidend.

Baanwisselaars (werknemers)

Voor werknemers is bepaald hoe vaak zij van hoofdbaan veranderen binnen een werkzame periode. Hiertoe is eerst voor alle werkzame perioden van werknemers per kalenderdag bepaald wat de hoofdbaan is, namelijk de baan met het hoogste bruto loon. Door deze gegevens samen te voegen, kan worden afgeleid wat de begin- en einddatum van elke hoofdbaanperiode is, binnen het kalenderjaar.

Wanneer van de ene op de andere dag van hoofdbaan gewisseld wordt, is sprake van een baanwisselaar. Een baan kan in een verslagjaar meerdere malen hoofdbaan zijn.

De wijze waarop hier baanwisselaars zijn bepaald, wijkt af van die bij de Enquête beroepsbevolking (EBB). Bij de EBB zijn baanwisselaars gedefinieerd als: 'Baanvinders die vanuit een substantiële baan – een baan van twaalf uur of meer per week gedurende minimaal één jaar – overgestapt zijn naar een andere baan. De periode tussen beide banen mag maximaal drie maanden beslaan.' Bij de nieuwe Arbeidsrekeningcijfers over baanwisselaars gaat het om alle baanwisselingen in de loop van het verslagjaar, ongeacht baanduur, arbeidsduur of leeftijd van de werknemer. Daarentegen is deze afbakening beperkt tot wisseling van hoofdbaan binnen een onafgebroken werkzame periode.

Baandynamiek

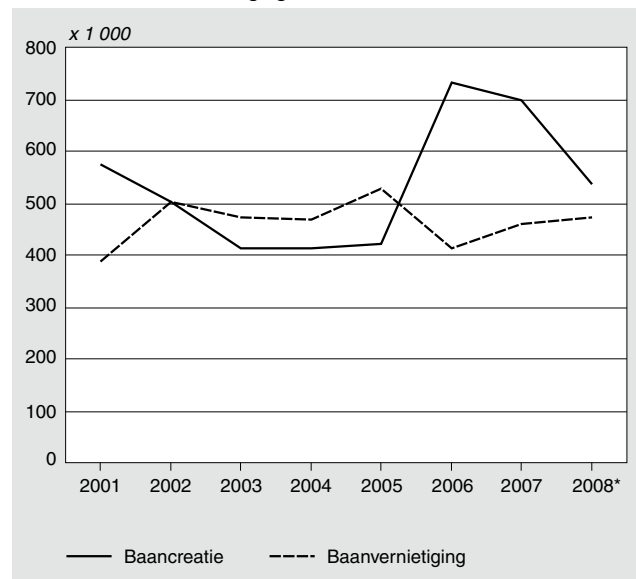
Wanneer niet alleen gekeken wordt naar de in- en uitstroom in en uit de werkgelegenheid, maar naar alle banen van werknemers en zelfstandigen die in de loop van het jaar beginnen of beëindigd worden, komen de dynamiekcijfers nóg hoger uit. In de periode 2001–2008 zijn gemiddeld 3,8 miljoen banen per jaar aangevangen en 3,7 miljoen banen per jaar beëindigd. Voor het overgrote deel zijn dit werknemersbanen. In 2008 bedroeg de omvang van de in- en uitstromen van banen 7,9 miljoen. De omvang van de banenstromen van werknemers bedroeg 7,7 miljoen en van zelfstandigen 227 duizend. De ontwikkeling van de banenstromen was tussen 2007 en 2008 verschillend tussen werknemers en zelfstandigen. In deze periode steeg de omvang van de stromen van werknemersbanen, terwijl de banenstromen van zelfstandigen juist relatief fors daalde.

Baancreatie en -vernietiging

Door de in- en uitstroom van banen te sommeren per bedrijf, blijkt of het aantal banen van werknemers is toegenomen of afgenomen. In 2008 is het aantal banen van werknemers bij bedrijven enerzijds met 535 duizend toegenomen en anderzijds met 471 duizend afgenomen. Na 2006 neemt de baancreatie af, maar worden er nog steeds meer banen gecreëerd dan vernietigd. Door de afname van baancreatie

en een lichte toename van baanvernietiging, is het verschil tussen baancreatie en baanvernietiging wel kleiner geworden. Bedroeg het saldo in 2006 nog 319 duizend banen, in 2008 kwam het saldo uit op 64 duizend.

4. Baancreatie en -vernietiging

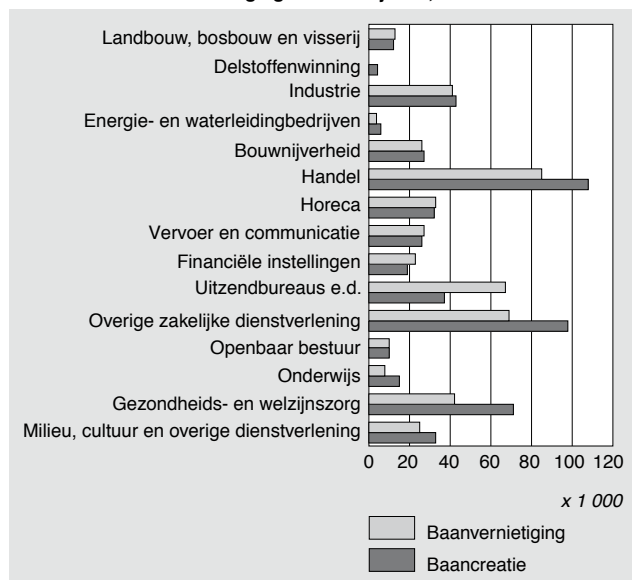


Staat 8
Instroom en uitstroom van banen van werkzame personen

	2007			2008*		
	instroom	uitstroom	instroom + uitstroom	instroom	uitstroom	instroom + uitstroom
	x 1 000					
Totaal	4 092	3 816	7 908	4 002	3 922	7 924
Werknemers	3 951	3 709	7 660	3 881	3 817	7 698
Zelfstandigen	141	107	248	122	105	227

Zowel de baancreatie als baanvernietiging was in 2008 het grootst in de zakelijke dienstverlening en de handel. In deze bedrijfstakken werden in het totaal 243 duizend banen gecreëerd en 221 duizend banen vernietigd. De baancreatie in de gezondheids- en welzijnszorg was ook groot (71 duizend banen). In de uitzendbranche werden bijna twee maal zo veel banen vernietigd als gecreëerd. In de horeca en de financiële instellingen zijn relatief de meeste banen vernietigd.

5. Baancreatie en -vernietiging naar bedrijfstak, 2008*



In de periode 2001–2008 werden er gemiddeld per jaar 536 duizend banen gecreëerd en 463 duizend banen vernietigd. In 2006 kwam de baancreatie met 731 duizend banen zelfs ruim boven het gemiddelde uit. De baancreatie was toen het grootst in de zakelijke dienstverlening met 270 duizend banen. Met name in de uitzendbranche werden veel banen gecreëerd (161 duizend banen), bijna viermaal zo hoog als het jaar daarvoor. In de periode 2006–2008 is de baancreatie in de uitzendbranche met driekwart

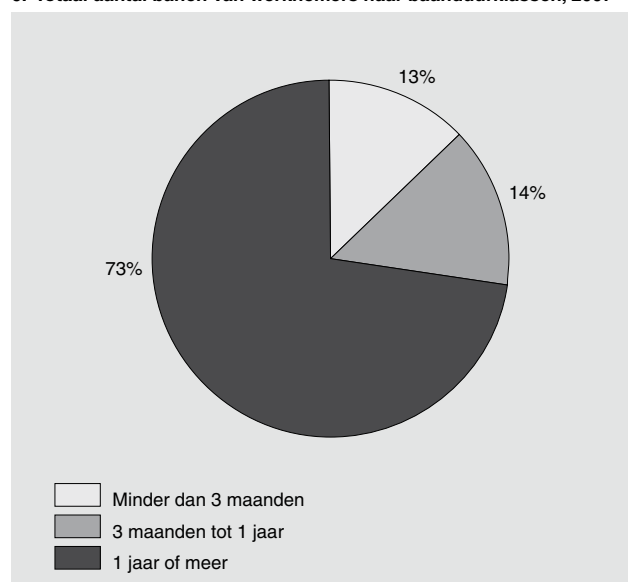
afgenomen tot 37 duizend banen in 2008. Hieruit blijkt dat de ontwikkeling van de baancreatie aanzienlijk fluctueert in de uitzendbranche.

Baanduurklassen

De uitkomsten over baandynamiek van werknemers worden uitgesplitst naar drie baanduurklassen: banen die minder dan 3 maanden geduurd hebben, banen die 3 maanden tot 1 jaar geduurd hebben en banen die 1 jaar of langer duren. Bij deze indeling is de baanduur berekend inclusief de baanduur vóór het verslagjaar en na het verslagjaar. De uitkomsten van de baanduurklassen hebben betrekking op het verslagjaar 2007. Omdat de baangegevens over 2009 nog niet beschikbaar zijn, kan de baanduur van verslagjaar 2008 nog niet berekend worden.

In 2007 waren er 8 miljoen banen die 1 jaar of langer duurden. Dit is 73 procent van het totaal aantal banen. Omdat de

6. Totaal aantal banen van werknemers naar baanduurklassen, 2007



Staat 9 Baancreatie en -vernietiging

	Sbi 1993	Baancreatie			Baanvernietiging		
		2006	2007	2008*	2006	2007	2008*
x 1 000							
Totaal	01–93	731	699	535	412	458	471
Landbouw, bosbouw en visserij	01–05	16	16	12	14	13	13
Delfstoffenwinning	10–14	0	0	1	0	0	0
Industrie	15–37	44	48	43	46	41	41
Energie- en waterleidingbedrijven	40–41	1	1	2	1	0	1
Bouwnijverheid	45	32	36	27	31	25	26
Handel	50–52	126	140	108	87	92	85
Horeca	55	48	42	32	24	31	33
Vervoer, opslag en communicatie	60–64	37	36	26	26	25	27
Financiële instellingen	65–67	20	26	19	12	26	23
Zakelijke dienstverlening	70–74	270	212	135	93	126	136
w.v. uitzendbureaus e.d.	745	161	91	37	29	60	67
Openbaar bestuur	75	11	12	10	15	8	10
Gesubsidieerd onderwijs	80	17	20	15	10	6	8
Gezondheids- en welzijnszorg	85	69	73	71	30	39	42
Milieu, cultuur en overige dienstverl.	90–93	39	37	33	24	26	25

Staat 10
Instroom en uitstroom van banen van werknemers naar baanduurklassen, 2007

	Sbi 1993	Minder dan 3 maanden		3 maanden tot 1 jaar		1 jaar of meer	
		instroom	uitstroom	instroom	uitstroom	instroom	uitstroom
		<i>x 1 000</i>					
Totaal	01-93	1 408	1 404	1 218	1 170	1 324	1 136
Landbouw, bosbouw en visserij	01-05	90	90	32	31	24	22
Delfstoffenwinning	10-14	0	0	0	0	1	1
Industrie	15-37	43	43	54	52	105	100
Energie- en waterleidingbedrijven	40-41	0	0	1	1	3	2
Bouwnijverheid	45	23	23	32	31	62	52
Handel	50-52	166	165	179	169	267	229
Horeca	55	120	119	95	91	74	67
Vervoer, opslag en communicatie	60-64	44	44	51	49	77	69
Financiële instellingen	65-67	15	15	19	18	37	38
Zakelijke dienstverlening	70-74	692	690	513	498	352	283
w.v. uitzendbureaus e.d.	745	543	542	368	360	148	126
Openbaar bestuur	75	17	17	23	22	44	40
Gesubsidieerd onderwijs	80	24	24	33	32	50	37
Gezondheids- en welzijnszorg	85	105	105	125	118	164	139
Milieu, cultuur en overige dienstverl.	90-93	69	69	61	58	64	56

gemiddelde duur van deze banen groter is dan gemiddeld, bestaat het gemiddeld aantal banen voor 90 procent uit banen met een baanduur van 1 jaar of meer.

De totale omvang van de in- en uitstroom van banen bedroeg 7,7 miljoen. Hiervan had tweederde betrekking op kortlopende banen (banen met een baanduur korter dan een jaar). De kortlopende banen bepalen dus grotendeels de dynamiek op de arbeidsmarkt. Van alle instroom had 66 procent betrekking op kortlopende banen; van alle uitstroom 69 procent. De in- en uitstroom van kortdurende werknemersbanen was relatief het grootst in de uitzendbranche. Ook de dynamiek van de kortdurende banen bij de landbouw en de horeca was relatief groot.

Maar zelfs als de kortlopende banen buiten beschouwing worden gelaten, is de dynamiek nog steeds omvangrijk. Van de 8 miljoen banen die 1 jaar of langer duren zijn er in 2007 ruim 1,3 miljoen ingestroomd en 1,1 miljoen uitgestroomd. Het relatief arbeidsverloop voor deze categorie banen komt daarmee uit op 15 procent.

Technische toelichting

In de Arbeidsrekeningen wordt de toestand op de arbeidsmarkt beschreven. In eerste instantie gebeurt dat aan de hand van voorraadgegevens zoals het gemiddeld aantal banen van werknemers in een jaar. Uit deze voorraadcijfers kan worden afgeleid hoe deze grootheden zich van jaar-op-jaar ontwikkelen. Hieruit blijkt echter nog niet dat deze ontwikkeling het saldo is van tegengestelde bewegingen. Zo zijn er bijvoorbeeld enerzijds werknemers die werk vinden en anderzijds werknemers die hun baan beëindigen. Om inzicht te krijgen in deze onderliggende dynamiek zijn de Arbeidsrekeningen verrijkt met een aantal stroomgegevens. De stroomgegevens zijn hoofdzakelijk gebaseerd op micro-data uit het Sociaal Statistisch Bestand (SSB), die vervolgens consistent gemaakt zijn met de voorraadgegevens uit de Arbeidsrekeningen over het gemiddeld aantal banen en het gemiddeld aantal werkzame personen.

SSB-bestand banen van werknemers

Het SSB is een verzameling van micro-bestanden over onder meer personen, werk, uitkeringen, onderwijs, bedrijven en woningen. Voor het afleiden van de dynamiekgegevens is gebruik gemaakt van de integrale SSB-bestanden met banen van werknemers en zelfstandigen. Het banenbestand werknemers omvat per jaar alle werknemersbanen die in de loop van het kalenderjaar hebben bestaan, ongeacht het aantal dagen dat de baan heeft bestaan. Dit zijn veel meer banen dan dat er gemiddeld in het jaar hebben bestaan. Zo omvat het bestand met werknemersbanen 2007 bijvoorbeeld 11,2 miljoen baanrecords, die binnen het jaar 2007 gemiddeld 256 kalenderdagen hebben bestaan. In het gemiddeld aantal banen van werknemers telt een arbeidsplaats alleen mee voor de dagen dat deze bezet is geweest binnen het jaar. Het gemiddeld aantal banen van werknemers komt daarmee volgens het SSB uit op 7,9 miljoen, immers $(256/365) \times 11,2 \text{ miljoen} = 7,9 \text{ miljoen}$. Dit zijn niet allemaal voltijdbanen; de gemiddelde arbeidsduur van deze banen bedraagt 73 procent van een voltijd baan, zodat het SSB uitkomt op een arbeidsvolume van 5,8 miljoen arbeidsjaren.

De 11,2 miljoen werknemersbanen waren in handen van 8,4 miljoen verschillende personen. In 2007 had 77 procent van alle personen met een werknemersbaan één werknemersbaan; 17 procent had (al dan niet tegelijkertijd) twee banen, 5 procent drie banen en 2 procent vier of meer banen. Een groot deel van deze 11,2 miljoen werknemersbanen bestaat uit banen die slechts kort bestaan hebben: 2,3 miljoen banen (20 procent) hebben korter dan drie maanden bestaan in 2007 en 3,0 miljoen banen (26 procent) hebben 3 tot 12 maanden bestaan in 2007. Slechts 5,9 miljoen banen (53 procent) hebben het gehele kalenderjaar 2007 bestaan. Doordat een deel van de kortdurende banen rond de jaarwisselingen heeft bestaan, is de totale bestaansduur van een aantal van deze kortdurende banen langer geweest. Wanneer gekeken wordt naar de totale bestaansduur van de werknemersbanen (inclusief de duur van de baan in 2006 en 2008), blijkt dat het aandeel werknemersbanen dat één jaar of langer heeft bestaan, stijgt tot 71 procent.

Bij het afleiden van cijfers over continue dynamiek over 2007 vormen de 11,2 miljoen werknemersbanen die in dat jaar hebben bestaan het uitgangspunt. Per werknemersbaan is vastgelegd wat de exacte aanvangsdatum van het dienstverband is, en –voor beëindigde banen– wat de einddatum is. Voor 7,1 miljoen banen geldt dat zij vóór 1 januari 2007 zijn aangevangen. In de loop van 2007 worden 4,1 miljoen banen aangevangen en 3,9 miljoen banen beëindigd. Aan het einde van 2007 is daarom het aantal banen opgelopen met 273 duizend tot 7,3 miljoen. Uit deze cijfers blijkt de enorme omvang van de dynamiek op de arbeidsmarkt. Voor ruim de helft van de banen die in 2007 aanvangen geldt dat zij nog binnen het kalenderjaar beëindigd zijn.

Slechts de helft van de banen die in 2007 hebben bestaan, heeft het gehele kalenderjaar bestaan. Doordat de banen die wél het gehele jaar hebben bestaan per definitie zwaarder meetellen in het gemiddeld aantal banen, betekent dit dat 70 procent van de werkgelegenheid in handen is gebleven van dezelfde werknemers (berekend op basis van het gemiddeld aantal banen van werknemers).

SSB-bestand zelfstandigen

De SSB-registratie van zelfstandigen is gebaseerd op gegevens van de Belastingdienst. Hierdoor is alleen bekend of een persoon in een bepaald jaar als zelfstandige actief is geweest, en niet gedurende welke periode dat precies is geweest. Bij het samenstellen van dynamiekcijfers moet daarom verondersteld worden dat zelfstandigen het gehele kalenderjaar gewerkt hebben, van 1 januari tot en met 31 december. Verder geldt dat geen onderscheid gemaakt kan worden tussen de verschillende zelfstandigenbanen die zelfstandigen eventueel tegelijkertijd of achtereenvolgens hebben: op basis van de beschikbare gegevens moet verondersteld worden dat een zelfstandige per kalenderjaar één baan heeft als zelfstandige. Door de verschillende jaarbestanden met zelfstandigen aan elkaar te koppelen, kan bepaald worden gedurende welke periode zelfstandigen gewerkt hebben.

Het SSB-zelfstandigenbestand 2007 omvat ruim 900 duizend records. Voor bijna 100 duizend zelfstandigen geldt dat zij wél actief zijn in 2007, maar niet in 2006, zodat zij dus in 2007 zijn ingestroomd. Voor bijna 70 duizend zelfstandigen geldt dat zij in 2007 actief waren, maar in 2008 niet meer, zodat zij dus in 2007 zijn uitgestroomd. Voor 83 procent van de zelfstandigen uit 2007 geldt dat zij óók in 2006 én 2008 als zelfstandigen gewerkt hebben. Dit betekent dat de dynamiek onder zelfstandigen aanmerkelijk lager is dan onder werknemers.

Herweging naar Arbeidsrekeningenuitkomsten

De uit de SSB-bestanden afgeleide dynamiekuitskomsten zijn vervolgens consistent gemaakt met de Arbeidsrekeningencijfers over het gemiddeld aantal werkzame personen, werknemers en zelfstandigen. Op deze wijze sluiten de dynamiekuitskomsten direct aan op de overige Arbeidsrekeningenuitkomsten. Hiertoe zijn de SSB-uitskomsten over

het gemiddeld aantal werknemers en zelfstandigen herwogen naar de Arbeidsrekeningenuitkomsten over het gemiddeld aantal werknemers en zelfstandigen. Deze herweging vindt plaats per geslacht x werknemers/zelfstandigen x economische activiteit, waarbij 49 bedrijfsklassen zijn onderscheiden. SSB-records waarvan het geslacht van de werknemer en/of de economische activiteit van de baan niet bekend is, worden hierbij buiten beschouwing gelaten; dit betreft in het algemeen minder dan 1 procent van het totaal aantal SSB-records. De gevonden herweefactoren gelden zowel voor het gemiddeld aantal werkzame perioden als het totaal aantal werkzame perioden. De gemiddelde duur van de werkzame periode binnen het jaar wordt gevonden door het herwogen gemiddeld aantal werkzame perioden te delen door het herwogen totaal aantal werkzame perioden, en te vermenigvuldigen met het aantal kalenderdagen in het verslagjaar. Op dezelfde wijze zijn ook de SSB-uitskomsten over het gemiddeld aantal banen van werknemers en zelfstandigen consistent gemaakt met de Arbeidsrekeningenuitkomsten.

Begrippen

Werkzame personen

Alle personen die een baan hebben bij een in Nederland gevestigd bedrijf of bij een particulier huishouden in Nederland. Tot de werkzame personen behoren alle personen die betaalde arbeid verrichten, ook al is het maar voor één of enkele uren per week, ook als zij:

- arbeid verrichten die op zichzelf genomen legaal is, maar waarvan de beloning aan de registratie door fiscus of sociale zekerheidsautoriteiten wordt onttrokken ('zwarte arbeid');
- tijdelijk geen arbeid verrichten, maar wel doorbetaald krijgen (bijvoorbeeld bij ziekte of vorstverlet);
- tijdelijk onbetaald verlof hebben opgenomen.

Werkzame personen kunnen worden onderscheiden in werknemers en zelfstandigen. Ze kunnen woonachtig zijn in Nederland, maar ook in het buitenland.

Werknemers

Personen die in een arbeidsovereenkomst afspraken met een economische eenheid maken om arbeid te verrichten waartegenover een financiële beloning staat.

Zelfstandigen

Personen die arbeid verrichten voor eigen rekening of risico in een eigen bedrijf of praktijk, of in het bedrijf of de praktijk van een gezinslid, of in een zelfstandig uitgeoefend beroep.

Als zelfstandige wordt aangemerkt:

- zelfstandige eigen bedrijf,
- meewerkend gezinslid,
- overige zelfstandige.

Totaal aantal werkzame perioden

Het totaal aantal werkzame perioden betreft het aantal werkzame perioden dat in de loop van het verslagjaar heeft bestaan. Een persoon kan in de loop van het jaar meerdere werkzame perioden hebben. Het totaal aantal werkzame perioden is gelijk aan het gemiddeld aantal werkzame perioden gedeeld door de gemiddelde duur van de werkzame periode binnen het jaar, vermenigvuldigd met het aantal kalenderdagen in het jaar (365 of 366).

Gemiddeld aantal werkzame perioden

In het gemiddeld aantal werkzame perioden telt een werkzame periode alleen mee voor de dagen dat deze bezet is geweest in het jaar. Het gemiddeld aantal werkzame perioden is dus gelijk aan het totaal aantal werkzame perioden vermenigvuldigd met de gemiddelde duur van de werkzame periode binnen het jaar, gedeeld door het aantal kalenderdagen in het jaar (365 of 366). Dit is gelijk aan het gemiddeld aantal werkzame personen.

Gemiddelde duur werkzame periode binnen het jaar

De gemiddelde duur van de werkzame perioden binnen het jaar is het aantal dagen binnen het verslagjaar dat de werkzame perioden gemiddeld hebben geduurd. Dit betreft alleen het deel van de werkzame periode binnen het verslagjaar; de duur voor of na het verslagjaar telt niet mee. De maximale duur van een werkzame periode binnen een jaar is 365 dagen, in schrikkeljaren 366 dagen.

Doorlopende werkzame perioden

Een doorlopende werkzame periode is een werkzame periode die vóór het verslagjaar is aangevangen en na afloop van het verslagjaar nog voortduurt.

Doorlopende werkzame perioden als percentage van gemiddeld aantal werkzame perioden

Het aantal doorlopende werkzame perioden als percentage van het gemiddeld aantal werkzame perioden geeft de omvang van het niet-dynamische deel van de werkgelegenheid weer. Een hoger percentage betekent dat er minder dynamiek is.

Instroom (werkzame perioden)

Alle werkzame perioden die in het verslagjaar zijn aangevangen. Dit is inclusief werkzame perioden die in het verslagjaar ook weer beëindigd zijn.

Uitstroom (werkzame perioden)

Alle werkzame perioden die in het verslagjaar zijn beëindigd.

Arbeidsverloop (werkzame perioden)

Het arbeidsverloop is de som van de instroom en de uitstroom van werkzame perioden. In het arbeidsverloop tellen alle veranderingen in het aantal werkzame perioden mee: als een werkzame periode start en als een werkzame periode eindigt.

Relatief arbeidsverloop (werkzame perioden)

Het relatieve arbeidsverloop is het (absolute) arbeidsverloop als percentage van tweemaal het totaal aantal werkzame perioden dat in het verslagjaar heeft bestaan. Een werkzame periode kan maximaal twee keer meetellen in het arbeidsverloop: als de werkzame periode start en als de werkzame periode eindigt. Hierdoor ligt het relatieve arbeidsverloop altijd tussen 0 en 100 procent. Hoe hoger het arbeidsverloop, des te meer werkzame perioden die gestart en/of beëindigd zijn. Bij een arbeidsverloop van 0 procent zijn alle werkzame perioden doorlopende werkzame perioden, bij een arbeidsverloop van 100 procent zouden alle werkzame perioden in het verslagjaar zijn aangevangen én beëindigd. Het relatieve arbeidsverloop is een belangrijke indicator voor de mate van dynamiek op de arbeidsmarkt.

Baanwisselaars

Een baanwisseling is de overgang van de ene hoofdbaan naar de andere hoofdbaan binnen een werkzame periode, van personen die als werknemer zijn getypeerd. Elke wisseling van hoofdbaan telt hierbij mee. Omdat het hierbij gaat om baanwisselingen binnen een werkzame periode, betreft het hier hoofdbanen die direct op elkaar aansluiten. Zodra er tussen het einde van de ene baan en het begin van de volgende baan één of meer dagen zitten, telt dit dus niet als een baanwisseling. Indien een persoon tegelijkertijd meerdere banen heeft, wordt op basis van het hoogste loon bepaald welke baan gedurende welke periode de hoofdbaan is.

Banen

Een expliciete of impliciete arbeidsovereenkomst tussen een persoon en een economische eenheid waarin is vastgelegd dat arbeid zal worden verricht waartegen een (financiële) beloning staat. Banen kunnen worden onderscheiden in banen van werknemers en banen van zelfstandigen.

Totaal aantal banen

Het totaal aantal banen betreft het aantal banen dat in de loop van het verslagjaar heeft bestaan. Doordat alle banen meetellen, ongeacht het aantal dagen dat de baan heeft bestaan, is het totaal aantal banen hoger dan het gemiddeld aantal banen. Het totaal aantal banen is gelijk aan het gemiddeld aantal banen gedeeld door de gemiddelde baanduur binnen het jaar, vermenigvuldigd met het aantal kalenderdagen in het jaar (365 of 366).

Gemiddeld aantal banen

In het gemiddeld aantal banen telt een arbeidsplaats alleen mee voor de dagen dat deze bezet is geweest binnen het jaar. Het gemiddeld aantal banen is dus gelijk aan het totaal aantal banen vermenigvuldigd met de gemiddelde baanduur binnen het verslagjaar, gedeeld door het totaal aantal kalenderdagen in het jaar (365 of 366).

Gemiddelde baanduur binnen het jaar

De gemiddelde baanduur binnen het jaar is het aantal dagen binnen het verslagjaar dat een baan gemiddeld heeft geduurd. Dit betreft alleen het deel van de baan binnen het verslagjaar; de duur voor of na het verslagjaar telt niet mee. De maximale duur van een baan binnen een jaar is 365 dagen, in schrikkeljaren 366 dagen.

Doorlopende banen

Een doorlopende baan is een baan die vóór het verslagjaar is aangevangen en na afloop van het verslagjaar nog voortduurt.

Instroom (banen)

Alle banen die in het verslagjaar zijn aangevangen. Dit is inclusief banen die in het verslagjaar ook weer beëindigd zijn.

Uitstroom (banen)

Alle banen die in het verslagjaar zijn beëindigd.

Arbeidsverloop (banen)

Het arbeidsverloop is de som van de instroom en de uitstroom van banen. In het arbeidsverloop tellen alle veranderingen in het aantal banen mee: als een baan start en als een baan eindigt.

Relatief arbeidsverloop (banen)

Het relatieve arbeidsverloop is het (absolute) arbeidsverloop als percentage van tweemaal het totaal aantal banen

dat in het verslagjaar heeft bestaan. Een baan kan maximaal twee keer meetellen in het arbeidsverloop: als de baan start en als de baan eindigt. Hierdoor ligt het relatieve arbeidsverloop tussen 0 en 100 procent. Hoe hoger het arbeidsverloop, des te meer banen die gestart en/of beëindigd zijn. Bij een arbeidsverloop van 0 procent zijn alle banen doorlopende banen, bij een arbeidsverloop van 100 procent zouden alle banen in het verslagjaar zijn aangevangen én beëindigd. Het relatieve arbeidsverloop is een belangrijke indicator voor de mate van dynamiek op de arbeidsmarkt.

Baanduurklassen

De uitkomsten over baandynamiek van werknemers worden uitgesplitst naar drie baanduurklassen:

- banen die minder dan 3 maanden geduurd hebben;
- banen die 3 maanden tot 1 jaar geduurd hebben;
- banen die 1 jaar of langer duren.

Bij deze indeling wordt de baanduur berekend inclusief de baanduur vóór het verslagjaar en na het verslagjaar. Het is de baanduur van de banen in verslagjaar t , zoals die per 31 december $t+1$ kan worden vastgesteld. Op deze manier wordt (voor baanduren tot één jaar) de voltooide baanduur gemeten.

Baancreatie

Toename van het aantal banen van werknemers bij bedrijven waarvan het aantal bezette arbeidsplaatsen aan het einde van het verslagjaar groter is dan aan het begin.

Baanvernietiging

Afname van het aantal banen van werknemers bij bedrijven waarvan het aantal bezette arbeidsplaatsen aan het einde van het verslagjaar kleiner is dan aan het begin.

Noot in de tekst

- ¹⁾ Deze bijdrage is een ingekorte versie van een uitgebreider artikel dat op www.cbs.nl is te vinden bij het thema Arbeid en sociale zekerheid onder Publicaties; Artikelen en persberichten 2011.