



**Centraal Bureau voor de Statistiek**

---

# ***Jaarverslag 2010***

25 maart 2011



## Inhoud

Voorwoord	3
1. Verslag van de Directeur-Generaal van de Statistiek	4
2. Centrale Commissie voor de Statistiek	9
3. Uitvoering van het statistisch programma	10
4. Methodologie	24
5. Kwaliteitszorg	25
6. Lastendruk	25
7. Doelmatigheid en prestatie-indicatoren	26
8. IT	30
9. Internationaal	31
10. Personeel	33
11. Jaarrekening	38
Organogram	59
Adviesraden	60
Wegwijzer	61
Lijst met afkortingen	63
Colofon	66



## Voorwoord

Met dit jaarverslag legt het Centraal Bureau voor de Statistiek (CBS) verantwoording af over de activiteiten en de resultaten in 2010. Wat de beoogde resultaten zijn - publicaties, artikelen en tabellen met statistische informatie - is beschreven in het jaarplan 2010. De daarin toegezegde productie is gerealiseerd.

De beleidsvoornemens van het CBS zijn in algemene bewoordingen ook opgenomen in de begroting van het Ministerie van Economische Zaken, Landbouw en Innovatie.

Verantwoording daarover wordt afgelegd via een aantal met het ministerie afgesproken prestatie-indicatoren. Het algemene beeld is positief.

Het CBS legt met de jaarrekening in dit jaarverslag tevens rekenschap af op financieel gebied.

Drs. G. van der Veen

Directeur-Generaal van de Statistiek

Den Haag/Heerlen, 25 maart 2011

# 1. Verslag van de Directeur-Generaal van de Statistiek

## Inleiding

Met dit jaarverslag legt het CBS verantwoording af over de activiteiten en resultaten in 2010. De statistische resultaten die beoogd werden, staan beschreven in het Jaarplan 2010. In de volgende hoofdstukken van dit jaarverslag staat een overzicht met de realisatie van die voornemens. Dit jaarverslag is, zoals de wet vereist, goedgekeurd door de Centrale Commissie voor de Statistiek (CCS).

In het jaarverslag is ook de jaarrekening opgenomen. De jaarrekening is zoals de wet voorschrijft, in overeenstemming met de CCS vastgesteld.

Het CBS heeft met het ministerie van Economisch Zaken, Landbouw en Innovatie (EL&I) een aantal prestatie-indicatoren afgesproken. Deze indicatoren, die een samenvatting geven van de resultaten, zijn in dit verslag opgenomen. Het beeld is positief.

In dit hoofdstuk ga ik in op een aantal belangrijke ontwikkelingen voor het bureau.

## Statistiekprogramma

Evenals in voorgaande jaren is in 2010 ruimte vrijgemaakt voor programmavernieuwing volgens het meerjarenprogramma. De vernieuwing bestond uit de ontwikkeling van nieuwe programmaonderdelen en de productie van eerder doorgevoerde veranderingen. Het voorgenoemde programma, inclusief de vernieuwingsdoelen, is gerealiseerd.

Nieuw in 2010 was de ontwikkeling en realisatie van statistieken voor Caribisch Nederland (Bonaire, St. Eustatius en Saba). Vanaf 2011 zal een beperkt statistisch programma voor de nieuwe publiekrechtelijke organen worden uitgevoerd. De financiering van deze statistieken is inmiddels verzekerd. Informatie over Caribisch Nederland zal steeds gescheiden van die over (Europees) Nederland worden gepubliceerd.

Op basis van een aantal nieuwe EU-verordeningen is de levering van gegevens aan Eurostat - het Europese statistiekbureau - toegenomen. Hiervoor moest het werkprogramma in enkele gevallen worden uitgebreid.

## Lastendruk

Het CBS veroorzaakt minder dan 0,25 procent van de totale lastendruk die bedrijven ervaren van de overheid. De vermindering van deze lastendruk heeft voortdurend de aandacht van het CBS. In 2009 is de lastendruk gedaald met 7%. De lastendruk over 2010 wordt medio 2011 bekend.

Sinds de jaren negentig van de vorige eeuw is het CBS erin geslaagd jaarlijks de lastendruk te verminderen. Belangrijk daarbij zijn het gebruik van registerdata, verbeterde statistische technieken en methoden en de overgang van papieren naar digitale vragenlijsten.

Het grootste deel van de CBS-lastendruk wordt veroorzaakt door de statistiek van de Internationale Handel. In 2009 is daarbij een succes geboekt. De EU verhoogde de drempel waarboven bedrijven opgave moeten doen. Minder bedrijven hoefden daardoor informatie te leveren aan het CBS.

Ieder jaar komen er echter nieuwe Europese verordeningen bij. Het CBS heeft zich het afgelopen jaar op Europees niveau weer sterk gemaakt om de reductie van de lastendruk hoog op de agenda te krijgen. Het EU-werkprogramma voor 2010 stelde dat de eerste resultaten van vermindering van de administratieve lastendruk zichtbaar zouden worden als resultaat van de Europese regelgeving op het gebied van statistische informatievoorziening. Het CBS is bij verschillende projecten op dit terrein betrokken. Het boeken van resultaat vereist een lange adem. In 2010 heeft dit nog geen verlaging van de lastendruk vanwege Europese verordeningen opgeleverd.





Een speerpunt in het beleid van het CBS is een betere communicatie met berichtgevers over de enquêtering en de lastendruk. Die verbetering is tweeledig aangevat. Enerzijds wordt de noodzaak uitgelegd - waarom moet er geënquêteerd worden? -, anderzijds wordt respondenten gewezen op het nut van statistische uitkomsten en het voordeel dat zij ervan kunnen hebben. Het CBS doet dit in nauw overleg met zijn Berichtgeversraad, waarin het bedrijfsleven en het CBS samenwerken.

### Dienstverlening en toegankelijkheid

Om het producten- en dienstenpakket van het CBS beter afgestemd te krijgen op de behoeften van de gebruiker zijn in 2010 meerdere stappen gezet.

Zo heeft het CBS onderzoekers en overheden geadviseerd over het gebruik van data en het opzetten van onderzoek. Op aanvraag zijn hen aanvullende analyses aangeboden en is onder strikte voorwaarden toegang verleend tot microdata. Op die manier heeft het CBS zich afgelopen jaar geprofileerd als dienstverlener op het gebied van statistische informatievoorziening.

Het relatiebeheer heeft een verdere professionalisering ondergaan. De relatiebeheerders en accountmanagers hebben een gezamenlijk opleidingstraject doorlopen. In 2010 is een onderzoek gehouden onder een aantal strategische relaties. Deze relaties werd een oordeel gevraagd over de samenwerking met het CBS. Uit het onderzoek bleek dat de samenwerking over het algemeen tot tevredenheid stemt, al werden ook mogelijke verbeteringen aangegeven. Ook de opening van het CBS-loket Werk voor derden heeft bijgedragen aan een beter relatiebeheer. Via het loket kunnen externe opdrachtgevers - vooral overheidsorganisaties - beter worden begeleid zodat sneller een oordeel kan worden gevormd over de haalbaarheid van de opdracht en de oplevertermijn.

In het kader van de advisering over datagebruik en het opzetten van onderzoek heeft het CBS samen met het Nederlandstalig Platform voor Survey-Onderzoek (NPSO) en de Nederlandse Publieke Omroep medio 2010 een conferentie georganiseerd over de kwaliteit van (internet) survey-onderzoeken en opiniepeilingen en de effecten van de publiciteit daarover. Opiniepeilers, onderzoekers en journalisten discussieerden over goede en slechte, zinnige en onzinnige peilingen en de minimale vereisten om adequaat te kunnen peilen. Het CBS hoopt dat daarmee niet alleen de kwaliteit van peilingen verbetert, maar ook dat bewuster met de uitkomsten wordt omgegaan.

Om de band met de wetenschap te versterken heeft het CBS nauw samengewerkt met meerdere universitaire instellingen op het gebied van gezamenlijk onderzoek en analyse van data, methode-ontwikkeling en het ruimte geven aan stagiaires en AIO's. Daarnaast heeft het CBS een aantal bijzondere leerstoelen ingesteld bij universiteiten. In 2010 is weer een CBS-onderzoeker benoemd tot hoogleraar.

Het CBS meet jaarlijks de klanttevredenheid onder (non)respondenten van diverse enquêtes en onder gebruikers van de CBS-Infoservice. In dit onderzoek worden ook vragen gesteld over de ervaren kwaliteit van geleverde producten en diensten. De score voor de algemene tevredenheid is evenals voorgaande jaren 7,3. De antwoorden leveren ook concrete verbeterpunten op.

Het CBS realiseert zich dat er door de ontwikkelingen in de communicatietechniek en de data-uitwisseling steeds nieuwe media ontstaan. Daarom was in 2010 de aandacht niet alleen gericht op het verbeteren van de bestaande website [www.cbs.nl](http://www.cbs.nl), maar ook op de informatieontsluiting via de nieuwe sociale media.

Het verbeteren van de website blijft centraal staan omdat dit nog altijd de hoofdpoot is naar de statistische informatie.

In december 2010 is de bètaversie van een nieuwe website gereed gekomen, speciaal gericht op de doelgroep docenten (aardrijkskunde en economie) in het voortgezet onderwijs. Zij kunnen de informatie op deze website gebruiken in hun lessen. De website is tot stand gekomen in overleg met de doelgroep en met leerstofontwikkelaars. In 2011 wordt de site verder ontwikkeld.

Daarnaast is de uitvoering gestart van een actieplan dat gericht is op de verbetering van de al bestaande website voor bedrijven/berichtgevers. Het is de bedoeling dat bedrijven gemakkelijk informatie kunnen krijgen over enquêtes en over de uitkomsten. Verder wordt aan bedrijven getoond hoe ze zelf optimaal gebruik kunnen maken van de output.

De toegankelijkheid van de informatie op de website wordt ook vergroot door het toepassen van interactieve datavisualisaties die in één oogopslag ontwikkelingen laten zien. De conjunctuurklok is hiervan het bekendste voorbeeld.

Naast de aandacht voor de website heeft het CBS de eerste ervaringen opgedaan met YouTube en Twitter. Op YouTube worden filmpjes gepresenteerd over de opzet en achtergrond van verschillende statistieken en over het gebruik van StatLine. Over nieuw uitgebrachte publicaties worden tweets verspreid. Bovendien is een StatLine App ontwikkeld voor de iPhone. Gebruikers van deze mobiele toestellen krijgen daardoor toegang tot de gegevens van het CBS. Deze App is in 2010 meer dan 18 000 keer gedownload.

### Europese en overige internationale ontwikkelingen

Binnen het Europese Statistisch Systeem (ESS) is een zogenaamde *ESS Sponsorship group on standardisation* gestart. Standaardisatie is een belangrijk element voor het bereiken van efficiency. Deze groep onderzoekt hoe binnen het ESS informatie uit meerdere bronnen voor verschillende doelen kan worden samengevoegd en gebruikt, bijvoorbeeld door eliminatie van verschillen in de methodiek en opstelling van uniforme statistische classificaties. Het CBS zit mede deze groep voor.

Onder auspiciën van de *United Nations Economic Commission for Europe* (UNECE) is door het bureau van de *Conference of European Statisticians* (CES) een *High Level Business Architecture Group* (HLG-BAS) opgericht. Die groep heeft tot doel om op hoog managementniveau richting te geven aan de strategische ontwikkeling van business architectuur. DG CBS vervult het voorzitterschap van deze groep, die zich in eerste instantie richt op het inventariseren van doelstellingen en werkzaamheden van de internationale groepen en het schrijven van een visienota voor de bijeenkomst van de *Conference of European Statisticians* in juni 2011. Dit resulteert in een plan om te komen tot implementatie van gemeenschappelijke standaarden.

In 2010 maakte het CBS onderdeel uit van een Europees consortium dat startte met het Europese onderzoeksproject *BLUE-Enterprise and Trade Statistics* (BLUE-ETS). Dit consortium onderzoekt onder leiding van het Italiaanse statistiekbureau enkele specifieke thema's: het meten en reduceren van responslast, efficiëntie van dataverzameling, kwaliteit van administratieve bronnen en de verwerking en publicatie van bedrijfsstatistieken. In 2010 werd bijgedragen aan drie rapporten, diverse presentaties op internationale conferenties en de voorbereiding van de BLUE-ETS conferentie over responslast en motivatie in bedrijfsenquêtes.

Ook op het gebied van het meten van duurzame ontwikkeling speelt het CBS een internationale voortrekkersrol. Het CBS leidt de *Task force for Measuring Sustainable Development*, die is opgericht door de VN (UNECE), OESO en Eurostat. Het hoofddoel is om een, internationaal afgestemde, indicatorenset voor duurzame ontwikkeling te creëren. Er is inmiddels een conceptrapport beschikbaar. De conceptuele basis van dat rapport is bijna identiek aan de Monitor Duurzaam Nederland.

Daarnaast bestaat de *Sponsorship Group on Measuring Progress, Well-being and Sustainable Development*. Deze groep is in 2010 ingesteld door Eurostat en het Franse statistische bureau INSEE. Hierin is het CBS op DG-niveau *co-chair* met Italië. Het doel van deze groep is om het zogeheten Stiglitz-rapport - *Report by the Commission on the Measurement of Economic performance and Social progress* - een impuls te geven in de Europese statistische wereld. Dit forum heeft een groot institutioneel gewicht omdat het wordt gesteund door de DG's van alle Europese statistische bureaus.

Het CBS levert het voorzitterschap van de *London Group on Environmental Accounting*, een expertgroep die een adviserende rol heeft, en is het vertegenwoordigd in de *Editorial Board*.





Het CBS is ook aanwezig in de VN- studiegroep *Committee of Experts in Environmental Economic Accounting*.

Het CBS werkt mee aan de verbetering van de statistische informatievoorziening in Europa en in enkele gevallen ook buiten Europa door ondersteuning te bieden aan nationale statistische instituten van lidstaten en van aan de EU gelieerde landen. In 2010 zijn weer diverse workshops, trainingen en presentaties gehouden voor delegaties uit diverse landen, zowel in Nederland als ter plaatse.

### Procesvernieuwing en methodologie

Voor het CBS is procesvernieuwing erop gericht dat de kwaliteit van de statistische output toeneemt, de lastendruk kan worden verlaagd en de taakstelling die is opgelegd door het kabinet, kan worden uitgevoerd. De methodologievernieuwing van het CBS heeft twee doelen: verlaging van de lastendruk voor berichtgevers en behoud en zo mogelijk vergroting van de betrouwbaarheid van de statistische uitkomsten.

Eind 2009 is het Data Service Centrum (DSC) van het CBS van start gegaan. Dit Centrum heeft een archief- en bibliotheekfunctie voor de microdata van het CBS. Hierin worden microdata gestandaardiseerd, voorzien van de benodigde metadata en centraal opgeslagen. Daardoor kunnen statistische afdelingen hun data meervoudig gebruiken. Verschillende databestanden zijn inmiddels al in het Centrum opgenomen.

In 2010 is het programma van eisen in het kader van de aanbesteding van een nieuw primair en secundair rekencentrum opgesteld en gepubliceerd. Door de groei van de databestanden en de beperkte ruimte en voorzieningen in de huidige rekencentra is verhuizing noodzakelijk.

In november 2009 is door het CBS een implementatieplan XBRL (*eXtended Business Reporting Language*) opgesteld. Met behulp van XBRL kunnen bedrijven gemakkelijker data aanleveren aan de uitvragende partijen zoals CBS en Belastingdienst. In 2010 is dit plan ten dele uitgevoerd. Grote aantallen XBRL-berichten kunnen inmiddels worden ontvangen. De invoering van XBRL geschiedt in samenwerking met externe partijen: de Belastingdienst, de Kamers van Koophandel, banken en departementen.

Een belangrijk statistisch-inhoudelijk onderdeel van de procesvernieuwing is het Herontwerp Economische Statistieken (HEcS), waarbij efficiency, verlaging van de administratieve lastendruk en verbetering en behoud van kwaliteit samenkomen. De eerste onderdelen zijn in productie genomen. Belangrijk bij de invoering van dit nieuwe systeem is dat - nu het stelsel van statistieken steeds meer gestalte heeft gekregen - ook de organisatie wordt aangepast aan de nieuwe manier van werken.

Een groot deel van de data die het CBS verwerkt, komt nu beschikbaar via administratieve registers, meestal van de overheid. Het aantal directe enquêteringen is daardoor afgenomen. Veel methodologische inspanningen zijn dan ook gericht op het optimaal verwerken, gebruiken en combineren van registerdata. Soms is directe enquêtering nog noodzakelijk. In die gevallen tracht het CBS - via verbeterde statistische technieken en met behoud van de benodigde betrouwbaarheid - de steekproeven zo klein mogelijk te maken.

Het project Herontwerp Persoonsenquêtes is gericht op het verbeteren van de efficiency en de respons bij de persoonsenquêtes van het CBS. Een gevarieerde ondervragingsaanpak is daar een belangrijk onderdeel van. Deze zogeheten *mixed mode* is een efficiënte combinatie van verschillende benaderwijzen van respondenten: telefoon, internet en een persoonlijk vraaggesprek. Verder zijn ook een slimmer gebruik van registraties en het opstellen van een gezamenlijke basisvragenlijst voor diverse onderzoeken van belang. Het CBS vervult op dit terrein internationaal een voortrekkersrol. De Enquête Beroepsbevolking en de Gezondheidsenquête worden nu volledig in deze *mixed mode* uitgevoerd. Een van de uitkomsten van het project is dat sinds medio 2010 maandcijfers over de werkloosheid kunnen worden gepresenteerd. Dat gebeurt op basis van de gewijzigde waarneming samen met verbetering van de schattingsmethoden op basis van modellen.

Het CBS wil ook zicht houden op ontwikkelingen die in de nabije toekomst van invloed zullen zijn op de waarnemingsstrategie. Andere mogelijkheden die worden onderzocht zijn: het

gebruik van data uit elektronische dossiers, inzet van internetrobots (bijvoorbeeld gericht op de vacature-enquête) informatie uit het betalingsverkeer, het inzetten van softwareprogramma's die met instemming van betrokkenen op computer of mobiele telefoon worden geïnstalleerd en het gebruik van zogeheten *track and trace* data waardoor elektronische identificaties (*tags*) op producten kunnen worden benut voor de verkeers- en vervoersstatistieken.

### Bedrijfsvoering

In de periode 2003-2013 krimpt de omvang van het personeelsbestand van het CBS (in vte's) met circa 30 procent bij behoud van het programma. Doordat voor de uitvoering van nieuwe EU-verplichtingen compensatie wordt verkregen, bedraagt de netto daling in die periode ongeveer 20 procent.

Om de kosten die met de uitstroom gepaard kunnen gaan te dekken, reserveert het CBS jaarlijks aanzienlijke bedragen. Daardoor heeft het CBS de afgelopen jaren een negatief eigen vermogen gevormd. In zijn bedrijfsvoering streeft het CBS ernaar het negatieve eigen vermogen te beperken. Aan de ene kant worden uitgaven zo veel mogelijk beperkt door de interne budgetten te limiteren en eventuele plussen centraal te beheren. Aan de andere kant wordt alles in het werk gesteld om boventallige medewerkers te begeleiden naar andere functies binnen of buiten het CBS. Daarmee worden de sociale kosten en de daarvoor benodigde voorzieningen zo laag mogelijk gehouden.

Er waren in 2010 dan ook weer diverse faciliteiten beschikbaar om medewerkers van wie de functie vervalt, te helpen bij het vinden van ander werk. Er zijn workshops georganiseerd om de interne en externe mobiliteit te bevorderen. Herplaatsingmanagers begeleiden de medewerkers bij het zoeken naar werk. Voor de activiteiten op het gebied van in-, door- en uitstroom is in 2008 het Centrum voor Personeelsvoorziening ingericht. Deze inspanningen hebben succes gehad. Ze hebben ertoe geleid dat het aantal herplaatsers minder gegroeid is dan aanvankelijk werd verwacht. De activiteiten worden dan ook voortgezet.

Daarnaast is een brede structuurwijziging in voorbereiding om de gevolgen van de procesvernieuwing, de taakstelling en het herontwerp van statistieken organisatorisch vorm te geven. Diverse pilots worden daartoe uitgevoerd.

### Resultaat

De totale bedrijfsopbrengsten over 2010 van het CBS bedroegen 209,6 miljoen euro, waarvan 19,6 miljoen euro afkomstig was uit opdrachten van derden. Er was 205,4 miljoen euro begroot. Het verschil tussen begroting en realisatie komt voornamelijk voort uit meer opdrachten van derden dan begroot.

Het CBS heeft in 2010 een positief resultaat behaald van 0,8 miljoen euro. Het resultaat uit de reguliere bedrijfsvoering (exclusief de negatieve mutatie in de reorganisatievoorzieningen van 4,1 miljoen euro) bedraagt 4,9 miljoen euro positief.

Het eigen vermogen van het CBS ultimo 2010 bedraagt 0,8 miljoen euro negatief en bestaat uit het gecumuleerde resultaat over de jaren 2004 tot en met 2010.

De jaarrekening en de toelichting daarop zijn in dit jaarverslag opgenomen. De jaarrekening is gecontroleerd door KPMG Accountants NV en voorzien van een controleverklaring, die achter de jaarrekening in dit jaarverslag is opgenomen.

## 2. Centrale Commissie voor de Statistiek

De Centrale Commissie voor de Statistiek (CCS) is verantwoordelijk voor de vaststelling van het statistisch jaarprogramma van het CBS en van het vijfjaarlijkse strategisch meerjarenprogramma. Dat meerjarenprogramma dient als uitgangspunt voor de jaarlijkse plannen. Bovendien stelt de CCS mede de begroting en de jaarrekening van het CBS vast. Ze keurt ook het CBS-jaarverslag goed. Daarnaast heeft de Commissie toezichtstaken ten aanzien van het CBS op het gebied van administratieve lastenbeperking, het vermijden van ongewenste mededinging en het beschikbaar stellen van microdata. De CCS bevordert de coördinatie van de statistische informatievoorziening van overheidswege.

De CCS stuurt tijdens het jaar op basis van de regelmatige managementinformatie en de halfjaargegevens voor de minister van Economische Zaken, Landbouw en Innovatie (EL&I).

De Audit Commissie (AC) van de CCS bereidt de behandeling van onderwerpen op het gebied van de bedrijfsvoering voor. De AC houdt zich in het bijzonder bezig met de financiële rapportages, de begroting en de jaarrekening.

De CCS legt over de uitvoering van haar taken verantwoording af in haar eigen jaarverslag, gericht aan de minister van EL&I. Het jaarverslag is gepubliceerd op de website van het CBS onder 'Over het CBS/Organisatie/Centrale Commissie voor de Statistiek'.

Er hebben zich in 2010 geen wijzigingen voorgedaan in de samenstelling van de Commissie.

Daarmee is de samenstelling van de CCS primo 2011:

mw. mr. I. Brakman, voorzitter (lid AC)

dr. J.J. van Duijn, plv. voorzitter (lid AC)

prof. dr. L.H. Hoogduin

J.M.A. van Huut RA (lid AC)

drs. M.B.G.M. Oostendorp (lid AC)

mw. prof. dr. J. Plantenga

mw. dr. P.C. Plooi-Van Gorsel

prof. dr. C.G.M. Sterks

prof. dr. J.T.M. van der Zee

### **Mededeling Centrale Commissie voor de Statistiek**

De Centrale Commissie voor de Statistiek heeft kennis genomen van het jaarverslag en de jaarrekening van het CBS over 2010.

Op grond van haar bevoegdheid neergelegd in de Wet op het Centraal Bureau voor de Statistiek van 2003 (Staatsblad 516) keurt zij het Jaarverslag 2010 van het CBS goed. Eveneens op grond van haar wettelijke bevoegdheid stemt zij in met de vaststelling door de Directeur-Generaal van de Statistiek van de Jaarrekening van het CBS over 2010.

Den Haag, 25 maart 2011

mr. I. Brakman, voorzitter

drs. M.I. Tóth Pál, secretaris



### 3. Uitvoering van het statistisch programma

#### Publicatie van de resultaten

Onderzoeksresultaten die het CBS publiceert zijn voor iedereen op hetzelfde moment beschikbaar. Daarvoor worden diverse communicatiemiddelen gebruikt. Zo wordt de eerste raming van elk kwartaal van de economische groei in 2010 door middel van een persconferentie openbaar gemaakt. Veel CBS-publicaties of berichten over die publicaties worden door de media overgenomen of gebruikt ter ondersteuning van artikelen of reportages. De media - radio, tv en dag- en opiniebladen - citeerden in 2010 ook veelvuldig de CBS-woordvoerders.

Nieuws is allang geen exclusief eigendom meer van radio, televisie en dagbladen. Het verspreiden gaat steeds meer via het internet. De eerste berichten over onderzoekresultaten van het CBS zijn dan ook al vaak al binnen enkele minuten na publicatie op de CBS-website op het internet te vinden. Op nieuwssites en op de internetpagina's van de dagbladen zijn daardoor bijna dagelijks nieuwsberichten te vinden waarvoor het CBS als bron diende. Verder heeft het CBS een eigen e-mail distributiesysteem waarmee persberichten en webartikelen onder de media en aangesloten abonnees gratis worden verspreid. Ook het ANP distribueert, zij het in bewerkte vorm, CBS-berichten onder zijn abonnees. De economische berichten van het CBS worden ook gepubliceerd op Teletekst pagina 506 en 507. Dagelijks worden ook onderzoekresultaten via Twitter (statistiekpbs) verspreid.

#### Een selectie van evenementen in 2010

- Op 12 februari 2010 werd de persconferentie *De Nederlandse economie 2009* georganiseerd.
- Op 8 maart 2010 vond de uitreiking van de CBS-Persprijs 2009 plaats in Utrecht. De prijs werd uitgereikt aan Marcel van Dam en Hans Heijnen, samenstellers van de VARA-documentaire 'De Onrendabelen'.
- Op 12 mei 2010 werd de persconferentie *De Nederlandse economie 1<sup>e</sup> kwartaal 2010* gepresenteerd. De persconferentie werd live door RTL en de NOS op tv uitgezonden.
- Op 17 mei 2010 werd het boek *Nederland langs de Europese meetlat* uitgereikt door Directeur-Generaal Gosse van der Veen aan Harm Evert Waalkens, voorzitter van de vaste kamercommissie voor Europese zaken. Bij de uitreiking waren leden van het Europees Jeugd Parlement van het Vrijzinnig Christelijke Lyceum uit Den Haag aanwezig.
- Op 2 juni 2010 vond er in de Beurs van Berlage het seminar *Surprise of survey* plaats. Het CBS organiseerde dit seminar samen met het Nederlandstalig Platform voor Survey-Onderzoek (NPSO) en met de Nederlandse Publieke Omroep (NPO).
- Op 13 augustus 2010 werd de persconferentie over de eerste uitkomsten van *De Nederlandse economie 2<sup>e</sup> kwartaal 2010* georganiseerd. De persconferentie werd live door RTL op tv uitgezonden.
- Op 8 september 2010 werd tijdens een persbijeenkomst de publicatie *De Nederlandse economie 2009* door Directeur-Generaal Gosse van der Veen uitgereikt aan de minister van Economische Zaken, mevrouw Van der Hoeven.
- Op 2 november 2010 werd tijdens een persbijeenkomst door Directeur-Generaal Gosse van der Veen het eerste exemplaar van de publicatie *De Nederlandse samenleving 2010* overhandigd aan de voorzitter van de Sociaal-Economische Raad (SER), de heer Rinnooy Kan.
- Op 12 november 2010 werd de persconferentie *De Nederlandse economie 3<sup>e</sup> kwartaal 2010* gehouden. De persconferentie werd live door RTL op tv uitgezonden.
- Op 25 november werd tijdens een persbijeenkomst aan de voorzitter van de raad van bestuur van FORUM, de heer Harchaoui, een exemplaar van het *Jaarrapport Integratie 2010* overhandigd door Directeur-Generaal Gosse van der Veen.
- Op 17 december werd de persbijeenkomst *Bevolkingsprognose 2010-2060* gehouden.

Output 2010

Thema	aantal	Pers-berichten	Conjunctuur-berichten	Web-artikelen	StatLine - tabellen		Publicaties			Eurostat-leveringen	Microdata-bestanden	Overig maatwerk	Inlichtingen (infoservice)	
					w.v.	nieuw	papier	elektronisch	data-bestanden				telefonisch (incl. antwoordap.)	e-mail, brieven en faxen
Arbeid en sociale zekerheid	22			46	318	31	5	15	80	71	37	1 905	1 505	
Bedrijven	2			4	59	23	17	11	19	26		667	694	
Bevolking	5			23	131	17	13	13	32	9		1 208	1 376	
Bouwen en wonen	3		12	4	125	2	1	27	26	23		260	380	
Financiële en zakelijke diensten			16	1	74	2		10	23	16		111	140	
Gezondheid en welzijn	3			17	66	4		2	11	52		508	632	
Handel en horeca	16			3	34		4	6	26	6		237	263	
Industrie en energie			24	4	206	2	1	55	146	11		141	280	
Inkomen en bestedingen	1		24	19	81	7	1	1	11	40	1	535	662	
Internationale handel			12	8	487	1		1	39			282	382	
Landbouw				7	64	3	2		77	2		99	207	
Macro-economie	13			14	197	6	4	25	107			226	476	
Natuur en milieu				13	38	7	4	2	17	11		78	159	
Onderwijs	1			16	150	20	1	4	10	27		314	374	
Overheid en politiek	2			11	40	8	1	3		7		109	134	
Prijzen	12		12	12	190	6			78	2		8 664	1 659	
Veiligheid en recht	2			17	91	17	4	1	90	4		244	266	
Verkeer en vervoer				11	90	8		2	107	12		264	412	
Vrije tijd en cultuur	1			5	58		4	1	19	4		324	408	
Historische reeksen					60	1		1						
Nederland regionaal				6	190	11		7			8			
Overige	2		16	14	55	3	2	13	17		5	1 965	1 617	
<b>Totaal</b>	<b>85</b>		<b>116</b>	<b>255</b>	<b>2 804</b>	<b>179</b>	<b>64</b>	<b>200</b>	<b>935</b>	<b>323</b>	<b>51</b>	<b>18 141</b>	<b>12 026</b>	

## Arbeid en sociale zekerheid

Het CBS publiceert jaarlijks over de belangrijkste ontwikkelingen op het gebied van arbeid en sociale zekerheid. Er zijn gegevens beschikbaar over de werkgelegenheid en werkloosheid en over sociale zekerheidsuitkeringen. Daarnaast stelt het CBS cijfers samen over onder meer lonen, vacatures, cao-gegevens en arbeidsomstandigheden.

Het reguliere programma van statistieken over arbeid en sociale zekerheid is in 2010 gerealiseerd. Daarbij is onder meer aandacht besteed aan: zelfstandigen zonder personeel, verschil in loon tussen mannen en vrouwen, de beloning van niet-westerse allochtone werknemers in het bedrijfsleven, de gevolgen van de recessie op bijzondere beloningen, werknemers uit Oost-Europese EU-landen, deeltijd-WW, ouderschapsverlof, arbeidsparticipatie van niet-westers allochtone moeders, werknemers die willen doorwerken tot 65 jaar en de meest voorkomende beroepen.

Bij de beschrijving van de sociaal-economische levensloop staan de onderwijsloopbaan, stromen op de arbeidsmarkt en de welvaartsontwikkeling centraal. Ook wordt in kaart gebracht wat de rol is van de demografische levensloop en de gezondheid, en in hoeverre maatschappelijke participatie samenhangt met de sociaal-economische levensloop. De verbetering van de statistische informatievoorziening over de sociaal-economische levensloop is een van de prioriteiten die het CBS zich stelt bij de vernieuwing van het statistisch programma.

Op 20 mei 2010 verscheen de publicatie *Beperkt aan het werk: rapportage ziekteverzuim, arbeidsongeschiktheid en arbeidsparticipatie*. Dit rapport is tot stand gekomen als resultaat van samenwerking tussen het Sociaal en Cultureel Planbureau, het CBS en TNO.

Op 13 juli 2010 is het boek *Alle hens aan dek: niet-werkenden in beeld gebracht* uitgebracht. Deze publicatie geeft onder meer antwoord op vragen als: welke groepen maken geen deel uit van de beroepsbevolking, terwijl ze daar potentieel wel toe behoren? Hoe groot zijn die groepen precies? Welke ontwikkelingen laten deze groepen zien? De publicatie is een gezamenlijke uitgave van TNO en het CBS.

Op 22 juli 2010 verscheen het eerste persbericht over de werkloosheid dat gebaseerd was op maandcijfers over de beroepsbevolking. Voordien werden steeds driemaandsgemiddelden gepubliceerd. Het CBS ontwikkelde een methode waarmee maandcijfers over de werkloze beroepsbevolking kunnen worden geproduceerd. Publicatie van de werkloosheid van de voorafgaande maand vindt vanaf juli 2010 maandelijks plaats.

De Arbeidsrekeningen zijn in 2010 uitgebreid met kwartaalgegevens over banen van werkzame personen en het aantal gewerkte uren van zelfstandigen vanaf 2002.

De sociale gegevens van vergrijzing betreffen de ontwikkeling rond de bevolking, de arbeidsmarkt, zorg en de leefsituatie van ouderen. De financiële gegevens over vergrijzing bestaan vooral uit informatie over de drie pijlers van het Nederlandse pensioenstelsel: AOW, arbeidsgerelateerde pensioenen en individuele pensioenregelingen. Ook wordt daarbij aandacht besteed aan de inkomsten en uitgaven van ouderen.

Het speerpunt *geïntegreerde informatievoorziening vergrijzing* is afgesloten. Het product van het speerpunt, de pensioenaansprakenstatistiek, is inmiddels opgenomen in het reguliere productieprogramma. In december 2010 zijn de resultaten voor de verslagjaren 2005 t/m 2008 gepubliceerd op StatLine, als startpunt voor verdere jaarlijkse productie.

Behalve statistische output heeft het speerpunt twee convenanten opgeleverd met externe partijen: een met het Verbond van Verzekeraars voor de aanlevering van pensioengegevens door levensverzekeraars en een met Netspar voor mogelijk gezamenlijk onderzoek.

Het speerpunt *loonkostenindex* richt zich op de ontwikkeling van een nieuwe kwartaalindex van de loonkosten. Hiermee wordt voorzien in de behoefte van gebruikers aan een index voor de totale loonkosten. Bij deze index wordt de loonkostenontwikkeling geschoond voor veranderingen in de werknemerspopulatie naar economische activiteit, geslacht, leeftijd en opleidingsniveau. De eerste indexcijfers worden gepubliceerd over het tweede kwartaal van 2011 onder de naam Prijsindex arbeid.



## Bedrijven

In de statistieken van bedrijven is met ingang van 2010 een nieuwe eenheid geïntroduceerd: ondernemingsgroepen ook wel OG+ genoemd. Deze eenheid voegt bedrijven en instellingen anders samen dan voordien met de statistische bedrijfseenheid gangbaar was. De nieuwe statistische eenheid heeft nauwelijks noemenswaardige breuken in de reeksen opgeleverd. Voor zover dit wel het geval was, zijn de breuken teruggelegd. Groot voordeel van de OG+ is dat deze beter dan de bedrijfseenheid aansluit op externe registers, waaronder die van de Belastingdienst. Dit verbetert in sterke mate het gebruik van secundaire data voor het maken van statistieken, waardoor de administratieve lastendruk afneemt.

In 2010 is onderzoek gedaan naar de relatie tussen innovatie, ICT-gebruik en productiviteit. Hierbij is samengewerkt met onderzoeksinstituten, ministeries en universiteiten. Er zijn bedrijfsdata uit meerdere CBS-enquêtes gebruikt. Van een recent onderzoek in samenwerking met UNU-MERIT (een onderzoeksinstituut van de Universiteit Maastricht en de United Nations University) is een paper verschenen, dat in juni 2010 is gepresenteerd op een internationale conferentie in Londen.

Er is in 2010 voor het eerst uitgebreid onderzoek gedaan naar patentaanvragen. Eind 2010 verscheen hierover een korte publicatie. Ten behoeve van het onderzoek zijn patentregistraties gekoppeld aan het CBS-bedrijvenregister waardoor ook voor het eerst kenmerken konden worden vastgesteld van de aanvragers van patenten. Het onderzoek vond plaats in samenwerking met divisie NL Octrooicentrum van Agentschap NL<sup>1</sup>.

*Foreign Affiliate Trade Statistics (FATS)* geeft een indruk van de internationalisering van het Nederlandse bedrijfsleven. Het gaat om cijfers over de belangen van buitenlandse bedrijven in Nederland en over de belangen van Nederlandse bedrijven in het buitenland.

Met De Nederlandsche Bank (DNB) is samengewerkt op het gebied van niet-financiële ondernemingen in Nederland. Vanuit dit project werd al eerder een gezamenlijk datamodel opgeleverd dat zelfs de mogelijkheid biedt tot integratie van bestaande uitvragen van DNB en CBS. De IT-consequenties van een dergelijke operatie zijn echter fors. Vooral nog is er dan ook voor gekozen om tegen beperkte kosten cijfers van DNB en CBS verder op elkaar af te stemmen. Cijferverschillen blijken vaak te worden veroorzaakt door populatieverschillen. Binnen het project is daarom afgesproken dat per 1 januari 2011 de populaties van DNB en CBS volledig geharmoniseerd zullen zijn en door beide instituten in de statistische processen worden gebruikt.

Voor het onderzoek *access to finance* wordt de beschikbaarheid van financieringsmogelijkheden voor het MKB getoetst. Over het onderzoek zelf zijn er contacten gelegd met ministerie van Economische Zaken, Landbouw en Innovatie (EL&I). De resultaten van het onderzoek zullen aan een klankbordgroep, die door het ministerie in het leven is geroepen, gepresenteerd worden.

Vanuit het speerpunt *informatie voor bedrijven* zijn verdere verbeteringen doorgevoerd aan de website [www.cbsvooruwbedrijf.nl](http://www.cbsvooruwbedrijf.nl) die de zakelijke berichtgevers van het CBS als belangrijkste doelgroep heeft.

Bij het speerpunt *impact ICT* ligt de focus onder andere op vermindering van administratieve lastendruk door gebruik te maken van nieuwe meetmethoden via internet. Werkzaamheden binnen het speerpunt waren in 2010 vooral gericht op het in kaart brengen van maatschappelijke wensen op dit terrein en voorbereidende werkzaamheden voor het daadwerkelijke onderzoek dat in 2011 start.

Het speerpunt *Holdings en intraconcerndiensten* is gericht op het verbeteren van de waarneming van gegevens van grote bedrijven, vooral multinationals. In 2010 zijn waarnemingsrichtlijnen voor de grote concerns en een herziene opzet van de statistiek concerndiensten en holdings opgeleverd. De vragenlijst is herzien en daarnaast heeft een

---

<sup>1</sup> Agentschap NL is sinds begin 2010 een onderdeel van het ministerie EL&I. Het is een bundeling van EVD, Octrooicentrum NL en SenterNovem.

populatieonderzoek plaatsgevonden. In 2010 zijn de projectresultaten overgedragen aan de reguliere statistiek, de bedrijfseconomische statistieken en nationale rekeningen.

In 2010 heeft het CBS binnen het speerpunt *Handel en diensten* een financieel-economisch overzicht van de creatieve sector samengesteld. Dit project is in samenwerking met externe partijen zoals TNO, het ministerie van OCenW en een aantal universiteiten ontwikkeld. In 2011 zullen de uitkomsten van dit project verschijnen.

In september 2010 is de nieuwe maandindicator voor de bedrijfsinvesteringen geïntroduceerd. Hiermee is weer een witte vlek in het systeem van conjunctuurstatistieken opgevuld. De nieuwe indicator heeft een plaats verworven in de reguliere conjunctuurberichterijving.

## Bevolking

Het CBS publiceert diverse demografische prognoses en cijfers over de omvang en samenstelling van de bevolking en van huishoudens in Nederland.

Eind 2010 verscheen de nieuwe tweejaarlijkse *CBS-bevolkingsprognose 2010-2060*. Het meest opvallende resultaat was dat een snellere vergrijzing en hogere levensverwachting wordt verwacht dan eerder werd aangenomen.

In het kwartaalblad *Bevolkingstrends* is in 2010 onder meer bericht over het verhuisgedrag van jongeren, gezondheid en welvaart van ouderen, religie en verschillen in vermogen en inkomen, vertrouwen in medemens en instituties, risicofactoren voor voortijdig schoolverlaten en jeugdcriminaliteit, gezonde levensverwachting bij de lage inkomens en het effect van de economische crisis op demografische ontwikkelingen.

Het CBS verschaft jaarlijks informatie over allochtonen in Nederland, zowel over hun aantal en samenstelling als over hun leefsituatie en maatschappelijke integratie. Eind november 2010 verscheen het *Jaarrapport Integratie 2010*. Het Jaarrapport zet een aantal onmisbare statistische feiten en ontwikkelingen met betrekking tot integratie van niet-westerse allochtonen op een rij. Daarnaast besteedt het boek apart aandacht aan de nieuwe immigrantengroepen uit Afghanistan, Irak, Iran, Somalië, Polen, Roemenië en Bulgarije.

In het kader van vergrijzing publiceerde het CBS in 2010 onder meer over vervroegde uittrekking, de arbeidsmarktparticipatie van ouderen, de pensioenleeftijd van werknemers en ontwikkelingen in de gezonde levensverwachting.

Het CBS verschaft jaarlijks statistische informatie die betrekking heeft op jongeren. De meeste informatie is beschikbaar over de thema's bevolking, gezondheid, onderwijs, inkomen, sociale zekerheid en arbeidsmarkt. Verder is er op beperkte schaal informatie over thema's als vrije tijd en cultuur, veiligheid en recht. Het CBS onderhoudt op verzoek van het ministerie van Volksgezondheid, Welzijn en Sport (VWS) ook de website Landelijke Jeugdmonitor.

In december 2010 verscheen het *Tendrapport 2010* van de Landelijke Jeugdmonitor. Hierin staan de ontwikkelingen centraal die zich de afgelopen jaren op het terrein van de jeugd hebben voorgedaan. Het is een gezamenlijke publicatie van het ministerie van VWS en het CBS.

Begin november verscheen de tweejaarlijkse publicatie *De Nederlandse samenleving*. De editie 2010 biedt aan de hand van negen dimensies van de kwaliteit van leven een totaalbeeld van de welvaart en het welzijn van Nederlandse burgers. Voor de verschillende aspecten van de kwaliteit van leven is aangegeven hoe het er momenteel voor staat in ons land, welke veranderingen zich hebben voorgedaan en hoe die ontwikkelingen verschillen tussen bevolkingsgroepen.

Begin december 2010 verscheen de publicatie *Sociale Samenhang: Participatie, Vertrouwen en Integratie*. Dit boek beschrijft sociale samenhang vanuit het drieluik participatie, vertrouwen en integratie. Aan de orde komen onderwerpen als sociale contacten, hulp geven aan anderen, lidmaatschap van verenigingen en inzet als vrijwilliger daarvoor en deelname aan verkiezingen en politieke actie.

Op 10 en 11 mei 2010 organiseerde het CBS in Den Haag de *UNECE-Eurostat Expert Group Meeting on Register-Based Censuses*, in samenwerking met Eurostat en de statistische divisie



van de United Nations Economic Commission for Europe (UNECE). Er waren 76 deelnemers uit 30 landen. Veel deelnemers wilden weten, hoe zij een volkstelling zo effectief mogelijk kunnen organiseren en wanneer en hoe de gegevens van verschillende databronnen gekoppeld mogen worden. Nederland is één van de landen die geen gebruik meer maakt van een klassieke wijze van dataverzameling voor volkstellingen, maar zich volledig baseert op registers en andere reeds beschikbare databronnen.

### **Bouwen en wonen**

Het CBS stelt een veelheid aan cijfers samen over bouwen en wonen. De invalshoeken variëren van ontwikkelingen in het bouwproces tot aan bouwgerelateerde prijzen. Over de woningbouw verschenen meerdere berichten met name over gereedgekomen woningen en bouwvergunningen. Tegen de achtergrond van de economische teruggang werd verder speciaal gerapporteerd over het belastingvoordeel van hypotheekrenteaftrek.

Begeleid door een gezamenlijk persbericht van het CBS en het Ministerie van Volkshuisvesting, Ruimtelijke ordening en Milieubeheer (VROM) kwam op 22 maart 2010 de publicatie *Het wonen overwogen* uit. Deze publicatie beschrijft de recente ontwikkelingen op de Nederlandse woningmarkt op basis van het Woononderzoek Nederland. Dit onderzoek is een samenwerkingsverband tussen het CBS en het Ministerie van Binnenlandse Zaken en Koninkrijksrelaties (BZK), het ministerie waar sinds het najaar van 2010 de taken van het van voormalige VROM op het gebied van wonen, wijken en integratie zijn ondergebracht.

De publicatie van de maandelijkse Omzetstatistiek van de Bouw en van de Nieuwe opdrachten van architecten is in 2010 gebaseerd op de nieuwe statistische eenheid ondernemingengroepen.

De productiestatistiek van de bouw over 2008 is in 2010 gepubliceerd. Dit houdt onder meer in dat over 2008 de branche projectontwikkelaars voor het eerst deel uitmaakt van de statistiek over de bouwnijverheid.

### **Financiële en zakelijke diensten**

Voor de statistieken van verzekeraars en pensioenfondsen is de beoogde efficiëntiewinst gerealiseerd door over te schakelen op brongegevens die via het onderzoek naar Directe Rapportages (DRA) van DNB worden verzameld. Eerder werden toezichtdata als bron gebruikt.

Het onderzoek naar de mogelijkheid om statistieken over het banksparen uit te breiden met stroomgegevens, is uitgevoerd. Mede doordat het onderzoek van DNB naar het totaal van de spaargelden in 2010 is aangepast, bleek het niet goed mogelijk om een goede schatting te maken van de stroomgegevens bij het banksparen. Met de publicatie van de cijfers over spaarvormen in 2011 zal voor dat probleem een bevredigende oplossing zijn gevonden. .

In 2010 is het project Risico-indicatoren financiële markten gestart dat tot doel heeft statistieken te ontwikkelen die informatie geven over de risico's die sectoren of groepen binnen de economie lopen op financiële markten of met financiële producten waardoor hun kwetsbaarheid bij bepaalde economische ontwikkelingen toeneemt.

In november 2010 verscheen het rapport *Geld van nu voor later* over de pensioenaansprakenstatistiek van het CBS. Deze statistiek geeft inzicht in de opgebouwde en de te bereiken pensioenrechten van niet-gepensioneerden in de verschillende pensioentypen. Het rapport maakt het Nederlandse pensioenstelsel inzichtelijker voor niet-ingewijden.

Eind 2009 hebben de uitgevers van het *Assurantie Jaarboek* (het CBS en Kluwer) besloten om de publicatie te beëindigen. Hiermee vervalt de mogelijkheid om gegevens over de financiële instellingen toegankelijk aan de verzekeringsbranche aan te bieden. Alle beschikbare gegevens over verzekeraars en pensioenfondsen worden nog periodiek geactualiseerd en in StatLine opgenomen.

## Gezondheid en welzijn

Het thema Gezondheid en welzijn biedt een overzicht van informatie over gezondheid en zorg in Nederland. De statistieken op dit gebied omvatten ruwweg twee soorten informatie: over de gezondheidstoestand, leefstijl en zorggebruik van personen en over productie, personele inzet en financiën van zorgaanbieders.

In het reguliere programma van de statistieken over gezondheid en welzijn is onder meer gerapporteerd over de omzet van zorginstellingen, de groei van de uitgaven aan zorg, arbeidsproductiviteit in de ouderenzorg, de lichamelijke belasting op het werk en ziekteverzuim, het aandeel autobestuurders onder de verkeersdoden, het aantal onverzekerden tegen ziektekosten, mensen met psychische gezondheidsproblemen en bloeddonoren.

In het kader van programmavernieuwing zijn nieuwe statistieken ontwikkeld, o.a. over operatieve verrichtingen in ziekenhuizen, sociaaleconomische verschillen in gezonde levensverwachting en in huisartscontacten, en de opbrengsten en kosten van huisartsenpraktijken.

Daarnaast zijn verschillende integrale persoonsregistraties benut om nieuwe statistische informatie te ontwikkelen. Dit leidt in 2011 tot nieuwe output op StatLine over medicijngebruik, het gebruik van geestelijke gezondheidszorg, indicaties in de langdurige zorg en de arbeidsmarktpositie van (para-)medici. Tenslotte is onderzoek gedaan naar financiële en personele cijfers van de jeugdzorg en de maatschappelijke en vrouwenopvang. Dit resulteert in begin 2011 in uitbreiding van de tabellen over zorginstellingen.

## Handel en horeca

Het thema Handel en horeca verschaft met cijfers over omzet, prijzen, volume, bedrijfslasten en bedrijfsresultaten informatie over de detailhandel, de auto- en motorhandel en de horeca.

De publicatie van de kortetermijn omzetstatistieken binnen het thema zijn in 2010 gebaseerd op ondernemingengroepen, de nieuwe statistische eenheid.

Voor het speerpunt *conjunctuur* is een voorraadindicator voor de groothandel ontwikkeld.

In het kader van het speerpunt *impact ICT* is in 2010 een onderzoek gestart naar de omvang van de onlinehandel en de invloed van deze specifieke handel op de economische groei, de consumptie en internationale handelsstromen. Het eerste deel van dit onderzoek - dat bestond uit literatuuronderzoek en gesprekken met specialisten - is eind november afgerond. Afronding van het hele project staat gepland voor eind augustus 2011. Het resulteert in een raming van de omvang van onlinehandel die inzetbaar is in de nationale rekeningen.

## Industrie en energie

De energiestatistieken bieden informatie over het aanbod en verbruik van energie, energiestromen voor Nederland als geheel en per energiedrager en economische sector. Over deze thema's én over specifieke onderwerpen binnen deze thema's - zoals hernieuwbare energie en elektriciteit- en warmteproductie door warmtekrachtinstallaties - werd in 2010 gerapporteerd.

Zo bracht het CBS in 2010 het jaarrapport *Hernieuwbare energie in Nederland* (voorheen *Duurzame energie in Nederland*) uit. De naamsverandering vloeit voort uit een herziening van het protocol Monitoring Duurzame energie, waarbij ook de naamgeving van dit protocol is gewijzigd. De herziening van het protocol leidde tevens tot een revisie van de jaarreeksen en van de gelegenheid werd ook gebruik gemaakt om verbeterd inzicht in het statistisch grondmateriaal te verwerken. De cijfers spelen een belangrijke rol bij de evaluatie van het beleid op het gebied van hernieuwbare energie.

De klantenbestanden van energiebedrijven waarover het CBS beschikt, zijn verder gekoppeld aan verschillende registers. Hierdoor komt voor meer sectoren - naast de al bekende



industriese sector - detailinformatie over energiegebruik beschikbaar. In 2010 is een StatLinetable met energiegebruik naar huishoudkenmerken gepubliceerd.

### Inkomen en bestedingen

Het CBS brengt de welvaartspositie van mensen in kaart aan de hand van hun inkomen, bestedingen en vermogen. Centraal hierbij staat hoe het inkomen wordt gevormd en herverdeeld en waaraan het wordt besteed. Daarnaast is het vermogen een belangrijk element van de welvaartspositie van huishoudens. Ook komt aan de orde hoe mensen zelf over hun inkomenssituatie oordelen. Tevens publiceert het CBS over armoede en sociale uitsluiting in Nederland.

In de uitvoering van het reguliere werkprogramma van statistieken over inkomen en bestedingen is bijzondere aandacht besteed aan koopkrachtontwikkelingen, vermogensverliezen bij huishoudens als gevolg van de economische recessie, bijbanen van scholieren, de druk van inkomstenbelasting en premies volksverzekeringen, inkomen en vermogen van babyboomers, inkomensverschillen tussen en binnen gemeenten en het gebruik en de kosten van kinderopvang en de kinderopvangtoeslag.

In december 2010 verscheen het *Armoedesignalement 2010*, een gezamenlijke publicatie van het Sociaal en Cultureel Planbureau (SCP) en het CBS. Hierin zijn de belangrijkste ontwikkelingen over armoede in Nederland beknopt in kaart gebracht. Voor de *Lokale Belasting Benchmark* wordt samengewerkt met het Groningse onderzoeksbureau COELO. In 2010 is een prototype van de *Lokale Belasting Benchmark* ontwikkeld.

In december 2010 is voor het eerst de consumptieradar gepubliceerd. Deze datavisualisatie geeft elke maand een beeld van de consumptie van huishoudens.

### Internationale handel

Begin 2009 is de btw-wetgeving aangepast waardoor de continuïteit van de statistiek van internationale handel over 2009 en 2010 gevaar liep. Tijdige maatregelen voorkwamen een trendbreuk en hielden de kwaliteit van de cijfers op peil.

De detaillering van de statistiek van de internationale handel in diensten is uitgebreid. Daarmee is tegemoet gekomen aan een belangrijke wens van onder meer De Nederlandsche Bank (DNB). Er is nieuwe output samengesteld op basis van de koppeling van verschillende databronnen: de internationale handel in goederen met het Algemeen Bedrijfsregister (ABR), de statistiek internationale handel in diensten, de productiestatistieken, de zogeheten *Community Innovation Survey* en het Sociaal Statistisch Bestand.

Voor het Ministerie van Economische Zaken, Landbouw & Innovatie (EL&I) is een tabel met Balassa-indices samengesteld. Een Balassa-index geeft de specialisatiegraad van de export van een land aan. Het ministerie ontving verder een rapport over de kenmerken van potentiële exporteurs. Dit rapport is gebruikt bij de beantwoording van Kamervragen.

Met het Economisch Instituut Midden- en Kleinbedrijf (EIM) en het Centraal Planbureau (CPB) is regelmatig overlegd over de voortgang van de onderzoeken naar globalisering en de specifieke rol van internationale handel daarin. Centraal in dit overleg staan de bruikbaarheid van gekoppelde handelsdata (CPB) en de overdracht van reguliere tabellen over de exportindex (EIM). Dit heeft geleid tot het aangaan van een samenwerking op het thema wederuitvoer (CPB) en het opnemen van nieuwe tabellen exportindex in StatLine.

Het speerpunt *Internationale Economische Relaties (SIER)* onderzoekt de samenhang tussen de globalisering, internationalisering, economische groei en werkgelegenheid. In de *Internationalisation Monitor 2010* werden de eerste resultaten gepubliceerd.

Verder is een onderzoek afgerond naar de relatie tussen buitenlands eigendom en multi-factorproductiviteit. Daarbij is gebruik gemaakt van macrodata uit de groeirekeningen, microdata uit de productiestatistieken en gegevens over internationale handel.

De in het speerpunt opgebouwde kennis wordt nu ook internationaal ingezet en wel in twee projecten: een *global value chains*-onderzoek en de ontwikkeling van de microdatakoppeling Internationale handel en het Algemeen Bedrijfsregister.

### **Landbouw**

De voorlopige cijfers van de Landbouwtelling 2010 zijn gepubliceerd. De integratie van de jaarlijkse landbouwtelling in de verplichte Europese structuurtelling - de *Farm Structure Survey* - heeft tot aanpassingen geleid. De belangrijkste wijziging is de overgang naar een nieuwe norm voor de economische omvang van bedrijven en een nieuwe bedrijfstypering. Tot en met 2009 werd de economische omvang van agrarische bedrijven uitgedrukt in Nederlandse Grootte-Eenheid (NGE). Met ingang van 2010 is dit vervangen door Standaard Opbrengst (SO).

Eurostat ontving informatie over de oppervlakte van de biologische landbouw en geproduceerde hoeveelheden in die landbouwworm

In 2010 is op grond van de nieuwe verordening over gewasstatistiek informatie geleverd over de arealen en de productie van akkerbouwgewassen, groenten en fruit. Voorheen werd informatie over groenten en fruit gepubliceerd op basis van een herenakkoord.

### **Macro-economie**

De nationale rekeningen vormen de officiële overzichtsstatistiek van de nationale economie. Het nationaal inkomen, de economische groei, het tekort of overschot van de overheid en de werkgelegenheid zijn voorbeelden van belangrijke gegevens afkomstig uit de nationale rekeningen. De statistiek van de nationale rekeningen speelt een centrale rol bij het vaststellen en beoordelen van economisch en monetair beleid. Belangrijke belanghebbenden zijn dan ook het Ministerie van Financiën en de Europese Unie. De nationale rekeningen zijn ook de basis voor de economische voorspellingen en analyses van het Centraal Planbureau (CPB).

Er is een haalbaarheidsonderzoek gedaan naar de mogelijkheden om de eerste ramingen van de economische groei verder te versnellen van 45 dagen naar 30 dagen na afloop van een kwartaal.

In de raming van de kwartaalsectorrekeningen is met ingang van de raming voor het tweede kwartaal 2010 een versnelling doorgevoerd van enkele dagen. Hierdoor voldoen de kwartaalsectorrekeningen nu aan de zogeheten een-op-een norm voor tijdig publiceren. Dit is in lijn met de toekomstige leveringseisen van Eurostat.

In 2010 is de eerste raming van de regionale economische groei over het voorgaande jaar aanzienlijk versneld. De raming werd in mei gepubliceerd terwijl dat in voorgaande jaren in juli plaatsvond. In 2011 vindt een verdere versnelling plaats naar april.

In 2010 is het stelsel van nationale rekeningen uitgebreid met balansen voor niet-financiële activa. Op basis van deze nieuwe statistische informatie wordt nu ook een systematisch beeld geschetst van het nationaal vermogen en veranderingen die hierin van jaar tot jaar optreden.

Het onderzoeks- en ontwikkelprogramma van het speerpunt *conjunctuur* moet leiden tot betere en snellere conjunctuurinformatie. De focussen ligt daarbij op versnelling, het opvullen van witte vlekken en het ontwikkelen van samenhangende indicatorensets voor actuele fenomenen. De resultaten worden beschreven bij de statistische thema's Bedrijven, Bouwen en wonen, Financiën en zakelijke diensten, Handel en horeca, Industrie en economie, Inkomen en bestedingen. Voor meerdere thema's zijn radars ontwikkeld, waarmee in één oogopslag het beeld van de actuele conjunctuur wordt gepresenteerd in visualisaties op de website.

### **Natuur en milieu**

Het *Compendium voor de Leefomgeving* ([www.compendiumvoordeleefomgeving.nl](http://www.compendiumvoordeleefomgeving.nl)) is aangevuld met de eerste indicatoren over het onderwerp Ruimte.

Het rapport *Gestandaardiseerde berekeningsmethode voor dierlijke mest en mineralen* beschrijft in detail de gehanteerde methodiek en de uitgangspunten die zijn toegepast in de



periode 1990-2008. De publicatie vormt een naslagwerk voor producenten en gebruikers van cijfers over dierlijke mest.

In het kader van de ontwikkeling van milieukosten zijn diverse projecten van start gegaan, waaronder een opzet voor de bepaling van de milieukosten in de Nederlandse bouwsector en een project dat de administratieve milieulasten destilleert uit de registraties van diverse ministeries. Daarnaast wordt bekeken of en hoe de kosten van de exploitatie en de vermindering van het gebruik van natuurlijke hulpbronnen - aardolie en aardgas - moeten worden opgenomen onder de uitgaven voor milieubescherming.

De waterstatistieken waren tot nu toe gericht op waterzuivering. In 2010 is het gebruik van water als een nieuw onderdeel toegevoegd. Dit heeft geresulteerd in een rapport over watergebruik en onttrekking van grond- en oppervlaktewater naar stroomgebied. Het werk is gedaan in het kader van de *EU Water Statistics Grant: Water Abstraction and -use at River Basin Level*.

### Onderwijs

De meeste informatie die het CBS over onderwijs biedt, heeft betrekking op de deelname aan het onderwijs en de geslaagden bij de verschillende schoolsoorten. Daarnaast publiceert het CBS ook gegevens over onderwijsinstellingen, de overheidsuitgaven aan onderwijs en het opleidingsniveau van de bevolking. Er is ook informatie beschikbaar over de deelname aan bedrijfsopleidingen, het postinitieel onderwijs, het niet door de overheid bekostigde onderwijs, het onderwijzend personeel en het voortijdig schoolverlaten.

In het reguliere programma van de onderwijsstatistieken is onder meer gerapporteerd over voortijdige schoolverlaters, de routes die leerlingen doorlopen in het onderwijs, slagingspercentages, studieduur en de deelname aan werkgerelateerde cursussen.

Het CBS werkte in 2010 samen met de Nederlandse Organisatie voor Wetenschappelijk Onderzoek (Programmaraad voor het Onderwijsonderzoek) en een consortium van onderzoeksinstituten voor het uitvoeren van een *Cohortonderzoek Onderwijsloopbanen onder leerlingen van 5 tot 18 jaar (COOL<sup>5-18</sup>)*. Dit onderzoek volgt leerlingen van 5 tot 18 jaar in hun schoolloopbaan door het primair en voortgezet onderwijs en het middelbaar beroepsonderwijs.

In december 2010 verscheen het *Jaarboek onderwijs in cijfers 2010*. Het boek bevat enkele speciale onderwerpen en actuele informatie over het onderwijs: over onderwijsinstellingen en uitgaven, en leerlingen en studenten (stromen en cohorten).

Op 24 december 2010 werd bètaversie van de onderwijsite *CBS in de klas* gelanceerd. Deze site is een co-productie van het CBS en leerkrachten in het voortgezet onderwijs. De inspanningen zijn daarbij in eerste instantie gericht op het lesmateriaal voor de vakken aardrijkskunde en economie.

### Overheid en politiek

Onder het thema Overheid en politiek valt de statistische informatie over de overheidsfinanciën (begrotingen, kwartaal- en jaarcijfers) van de rijksoverheid en de decentrale overheden. Hierbinnen stonden de gegevens over het EMU-saldo en de EMU-schuld zowel nationaal als internationaal sterk in de belangstelling. Daarnaast bevat dit thema statistische informatie over de politieke verkiezingen, de betrokkenheid van burgers, hun politiek gedrag en opvattingen.

Op 15 juni 2010 bezocht een delegatie van de Europese Commissie het CBS voor de reguliere tweejaarlijkse *dialogue visit* in het kader van de *Excessive Deficit Procedure (EDP)*. Het CBS en het Ministerie van Financiën konden de meeste vragen afdoende beantwoorden. De huidige registratie in de EDP van de besproken transacties werd grotendeels geaccordeerd door Eurostat. Kort daarop hebben het CBS en het Ministerie van Financiën over enkele transacties nadere informatie aan Eurostat verstrekt. Het uitgebreide verslag van Eurostat wordt gepubliceerd op de site van Eurostat.

Een aanpassing van de verordening die de statistische informatievoorziening aan de Europese Commissie regelt, is door het Europees Parlement goedgekeurd. De Europese Commissie

krijgt meer bevoegdheden bij het inzien van (niet-statistische) gegevens, zoals boekhoudingen van overheden, indien Eurostat daar aanleiding toe ziet.

Het CBS heeft verschillende werkbezoeken afgelegd aan het CBS-Curaçao (voorheen CBS Nederlandse Antillen) in Willemstad. Dat gebeurde om het CBS-Curaçao te adviseren, enerzijds bij het samenstellen van cijfers over de collectieve sector van Curaçao, Sint Maarten en het land Nederlandse Antillen en anderzijds bij het samenstellen van de cijfers over de collectieve sector van Bonaire, Sint Eustatius en Saba (Caribisch Nederland). De uiteindelijke rapportages werden ook gecontroleerd op de juiste toepassing van de statistische voorschriften. De cijfers worden gerapporteerd aan het College financieel toezicht (Cft) en de Raad van Ministers van het Koninkrijk. Ook werd ondersteuning geboden bij het gedeeltelijk automatiseren van de werkprocessen.

De Vereniging van Nederlandse Gemeenten (VNG) en de Ministeries van Binnenlandse Zaken en Koninkrijksrelaties (BZK) en Financiën hebben, in samenwerking met het CBS, een overeenkomst gesloten die de kleine gemeenten vrijstelt van de aanlevering van kwartaalgegevens. Hierdoor verminderen de administratieve lasten voor deze gemeenten aanzienlijk. Deze deelwaarneming voor de kwartaalgegevens zal worden ingevoerd als de brongegevens van de grotere gemeenten voldoen aan door het CBS opgestelde eisen op het terrein van tijdigheid en kwaliteit. Daarnaast is in 2010 het beleid van BZK aangescherpt dat van toepassing is op de reguliere aanleveringen van brongegevens van decentrale overheden, de zogenoemde Informatie voor derden (Iv3). Dit heeft een extra impuls gegeven aan de verbetering van de kwaliteit van deze brongegevens.

De informatie over onderwijsfinanciën op StatLine is in 2010 verbeterd en uitgebreid. De tabel over nationale en internationale onderwijsindicatoren (zoals onderwijsuitgaven als percentage van het nationaal inkomen) is begrijpelijker gemaakt. Er is nieuwe informatie beschikbaar gekomen over de uitgaven per diploma en de private uitgaven aan onderwijs. De cijfers over de financiën van scholen zijn aangepast aan de nieuwe richtlijnen op de jaarverslaglegging. Daarnaast is de historische reeks over de overheidsuitgaven aan onderwijs herzien en consistent gemaakt. Er is hiermee een analyse mogelijk van deze uitgaven vanaf 1900.

In 2010 heeft het CBS op verzoek van de Stichting Kiezersonderzoek Nederland een *Nationaal Kiezersonderzoek* uitgevoerd rond de Tweede Kamerverkiezingen van 9 juni 2010.

## Prijzen

Op 20 oktober 2010 heeft het CBS gepubliceerd over relatieve consumentenprijsniveaus binnen Caribisch Nederland. Dit betrof een opdracht van het Ministerie van Sociale Zaken en Werkgelegenheid (SZW) omdat de eilandgebieden Bonaire, Sint Eustatius en Saba per 10 oktober 2010 als speciale gemeenten bij Nederland werden gevoegd. SZW gebruikt deze cijfers voor het bepalen van een toeslag op de lokale AOW op de eilanden. Dit is de eerste Caribisch Nederlandse statistiek waarvoor het CBS de waarneming, de gegevensverwerking en de publicatie heeft verricht.

Sinds januari 2010 neemt het CBS prijzen waar op St. Eustatius en Saba. Op deze eilanden bestond nog geen prijswaarneming. De bestaande prijswaarneming op Bonaire is in 2010 geïntensiveerd van eens in de twee maanden naar maandelijks, eveneens met het oog op een publicatie van de consumentenprijsindex (CPI).

Het CBS is in 2010 Groepsleider West geworden van het Europese koopkrachtpariteitenprogramma. Dit houdt in dat het CBS in 2010 de aansturing en verwerking heeft verzorgd van de twee enquêtes voor negen Europese landen, waaronder Nederland, Duitsland en Frankrijk.

Het speerpunt *prijsontwikkelingen* heeft als doel statistieken over prijzen aan te vullen, te verbeteren en op een begrijpelijke wijze te publiceren. In dit verband zijn de volgende resultaten behaald: publicaties van gemiddelde prijzen, afgeronde onderzoeken naar de prijsindex van huishoudensgroepen en prijsindex van routine-uitgaven (publicatie volgt voorjaar 2011), ontwikkeling van een CBS-visie op statistieken van gemiddelde prijzen. De afnemers zijn vooral de instanties die gebruik maken van de CPI voor onder meer indexering.

Op StatLine zijn twee tabellen gepubliceerd met gemiddelde prijzen. Eén tabel bevat de gemiddelde consumentenprijzen van een beperkt aantal artikelen (zoals aardappelen, kaas,





eieren en koffie) vanaf 1800. De andere tabel bevat de prijzen van verschillende consumentenartikelen (diverse levensmiddelen, autobrandstoffen, horeca en kappers) vanaf 2000.

## Veiligheid en recht

Het CBS levert informatie over het recht, de rechtsbescherming en de rechtshandhaving in Nederland.

Op 12 april 2010 verscheen de eerste editie van de publicatie *Rechtspleging civiel en bestuur*. De publicatie die voortvloeit uit een samenwerking tussen het CBS, het Wetenschappelijk Onderzoek- en Documentatiecentrum (WODC) en de Raad voor de Rechtspraak, geeft een overzichtelijk beeld van de ontwikkelingen op het gebied van de diverse mogelijkheden tot geschilbeslechting in civiel en bestuursrecht over de periode 2000-2008.

Op 23 april 2010 verscheen de *Landelijke rapportage van de integrale veiligheidsmonitor 2009*. De *Integrale veiligheidsmonitor* (IVM) is het resultaat van een samenwerkingsverband tussen het CBS, de ministeries van Binnenlandse Zaken en Koninkrijksrelaties, Veiligheid en Justitie en het Bureau Veiligheidsmonitor van het Nicis Institute. Naast de landelijke meting die door het CBS wordt uitgevoerd, doen ook gemeenten, (stads)regio's en/of politiekorpsen mee aan deze monitor. Hiermee is de IVM een uitstekend meetinstrument voor het voeren van het veiligheidsbeleid, zowel op nationaal niveau als op regionaal en lokaal niveau.

Op 1 november 2010 is de publicatie *Criminaliteit en rechtshandhaving 2009* verschenen. Het CBS en het WODC publiceren deze publicatie over de ontwikkelingen op het terrein van criminaliteit en rechtshandhaving sinds 1999 gezamenlijk. In deze publicatie zijn de beschikbare gegevens over criminaliteit en de strafrechtelijke reactie daarop bij elkaar gebracht waardoor een breed overzicht ontstaat van de werking van de gehele strafrechtketen.

Daarnaast zijn er bijdragen geleverd aan diverse interne en externe publicaties, zoals het *Jaarrapport integratie* en de WSNP-monitor (Wet Schuldsanering Natuurlijke Personen). Onder de vlag van de Verenigde Naties werkte het CBS mee aan de *Manual Victim Surveys*.

Eind 2010 zijn drie vernieuwde StatLinetabellen over de veiligheidszorgrekeningen gepubliceerd. In de tabellen zijn de uitgaven aan de veiligheidszorg onder andere uitgesplitst naar personele en materiële uitgaven. Daarnaast zijn er ook cijfers in het prijsniveau 2002 (constante prijzen) gepubliceerd en zijn een index en jaarmutaties toegevoegd om de ontwikkeling van de volumegroei weer te geven. Met de publicatie van de tabellen is er formeel een einde gekomen aan de ontwikkelfase van de veiligheidszorgrekeningen, onderdeel van het speerpunt *Veiligheid*. Begin 2011 zijn veiligheidszorgrekeningen overgegaan naar de productiefase.

Het symposium *In cijfers gevangen - criminaliteit en sociale veiligheid* van het speerpunt *Veiligheid* op 20 april 2010 werd druk bezocht. Tijdens presentaties en workshops gingen deelnemers in op de relevante CBS-gegevens op het gebied van criminaliteit, criminaliteitsbestrijding en veiligheidsbeleving en de nieuwste ontwikkelingen hierin, het belang van goede cijfers over criminaliteit en op maatschappelijke ontwikkelingen en wensen.

## Verkeer en vervoer

De verkeer- en vervoersstatistieken van het CBS beschrijven de vervoermiddelen, de infrastructuur, het gebruik van de infrastructuur, het vervoer van goederen en personen, de vervoerders en andere aanverwante onderwerpen. In 2010 zijn alle transportstatistieken conform planning aan afnemers geleverd en in StatLine gepubliceerd.

Sinds januari 2010 voert het CBS het *Onderzoek verplaatsingen in Nederland* (OVIN) uit. Dit onderzoek is de opvolger van het vroegere *Mobiliteitsonderzoek Nederland*. Het wordt door het CBS uitgevoerd in samenwerking met Rijkswaterstaat.

Het nieuwe en efficiënte proces voor statistieken over wegvervoer is in productie genomen. De voorlopige cijfers zijn ondanks de grote aanpassingen in het proces tijdig geleverd.

De publicatie van de kwartaalomzetstatistiek van transportbedrijven is in 2010 gebaseerd op een nieuwe statistische eenheid, de ondernemingengroep (OG+).

### Vrije tijd en cultuur

Cultuur is een breed thema, dat door verschillende statistieken van het CBS wordt bestreken. Daardoor zijn er gegevens beschikbaar over cultuurdeelname, de werkgelegenheid in de culturele sector, de financiële resultaten van die sector en de regionale spreiding van culturele activiteiten.

Gegevens over vrijetijdsbesteding komen jaarlijks beschikbaar. Het CBS onderscheidt verschillende vormen van vrijetijdsbesteding: sport, hobby, cultuur, recreatie, uitgaan en vakantie. Verder publiceert het CBS over mediagebruik. Ten slotte onderzoekt het CBS de tevredenheid over vrijetijdsbesteding.

In 2010 is onder meer gepubliceerd over de uitgaven van Nederlandse en buitenlandse toeristen in Nederland, vakantiebestemmingen van Nederlanders, internetgebruik door jongeren en niet-westerse allochtonen, deelname van 55-plussers aan sociale en maatschappelijke activiteiten en sportbeoefening bij mannen en vrouwen. Verder verschenen drie publicaties over toerisme.

Het CBS heeft bijgedragen aan de ontwikkeling van de *Monitor Vrije Tijd en Toerisme*, een initiatief van het Kenniscentrum Recreatie. In deze monitor wordt landelijke beschikbare informatie over toerisme en recreatie gebundeld.

Binnen het speerpunt *Sociale samenhang* zijn een aantal publicaties gerealiseerd die gelieerd zijn aan vrije tijd, zoals sociale contacten, het geven van informele hulp, deelname aan activiteiten binnen verenigingen, vrijwilligerswerk en deelname aan politieke activiteiten. Diverse bijdragen zijn verschenen in het *Jaarboek integratie*, de *Jeugdmonitor*, evenals in de vorm van artikelen in *Bevolkingstrends*. Ook verscheen het boek *Sociale samenhang: participatie, vertrouwen en integratie*.

Het CBS heeft, in samenwerking met het Ministerie van Onderwijs, Cultuur en Wetenschap (OC&W), bijgedragen aan het *European Statistical System network Culture*. In dit netwerk wordt gewerkt aan harmonisatie van cultuurstatistieken. Het netwerk zal in 2011 haar werkzaamheden afronden met een advies aan de Europese statistische commissie.

In 2010 heeft het CBS het onderzoek naar ICT-gebruik door personen en huishoudens in EU-verband uitgevoerd. Resultaten van dit onderzoek zijn inmiddels beschikbaar op StatLine.

Het CBS is op verzoek van het Ministerie van Volksgezondheid, Welzijn en Sport (VWS), en in samenwerking met de Hogeschool Nijmegen, een vooronderzoek gestart naar de mogelijkheid tot het opzetten van een satellietrekening sport. Ook is een onderzoek gestart naar de nationale beschikbaarheid van gegevens op het gebied van de podiumkunsten. Beide onderzoeken worden in 2011 afgerond.

### Duurzaamheid

Via het speerpunt *duurzaamheid* wil het CBS voorzien in een samenhangend, geïntegreerd beeld van duurzame ontwikkeling in Nederland. Naast dit samenhangend overzicht komen er datasets die diepere analyses mogelijk maken. Dit alles versterkt de specifieke statistische informatievoorziening op het gebied van milieu.

Een kern van het speerpunt is de *Monitor duurzaam Nederland*. Deze monitor resulteert uit een samenwerkingsverband van het CBS en de drie planbureaus (CPB, PBL en SCP). Na een eerste publicatie in 2009 is de theoretische onderbouwing in 2010 versterkt. Het zogenaamde hulpbronnendashboard is uitgebreid met dashboards voor de huidige welvaart en de internationale dimensie van duurzaamheid. Om de kernresultaten van de monitor voor een breder publiek geschikt te maken, zijn een miniboekje en een webvisualisatie ontwikkeld. De tweede monitor, het miniboekje en de website verschijnen in 2011.



Het CBS speelt ook in internationaal verband een belangrijke rol bij de ontwikkeling van duurzaamheidsindicatoren en milieustatistieken. In 2010 heeft het CBS de *Task force for Measuring Sustainable Development* geleid. Deze groep is opgericht door de economische commissie voor Europa van de VN (de UNECE), de OESO en Eurostat om het meten van duurzame ontwikkeling internationaal verder te harmoniseren.

De milieurekeningen zijn uitgebreid met gegevens over de waardering van duurzame energiebronnen, emissierechten en milieusubsidies, evenals gegevens over materiaalstromen uitgedrukt in zogenaamde *Raw Material Equivalents*. Ook meer gegevens over de potentiële economische gevolgen van de klimaatverandering voor Nederland zijn in de rekeningen opgenomen. De resultaten zijn verwerkt in de publicatie *Environmental Accounts of the Netherlands 2009* die op 17 november 2010 verscheen. Tevens zijn uitgebreidere statistieken over milieutechnologie op StatLine verschenen. Ook de eerste resultaten van een driejarig project voor uitbreiding van de milieukostenstatistiek zijn opgeleverd.

### Historische reeksen

Het expertisecentrum *Lange tijdreeksen* is opgezet, omdat het CBS meer aandacht wil besteden aan het samenstellen en onderhouden van consistente lange tijdreeksen. Omdat ook externe gebruikers hebben aangegeven hinder te ondervinden van breuken in reeksen, zijn de wensen van belangrijke gebruikers van CBS-statistieken geïnventariseerd. De behoeften waarin snel kon worden voorzien, zijn vervuld. Meer tijdrovende tijdreeksen, die meer capaciteit kosten, zijn opgenomen in de planning voor 2011.

Over het hele scala van CBS-statistieken zijn tijdreeksprojecten uitgevoerd in vijftien verschillende projecten. Zo is er bijvoorbeeld een tijdreeks onderwijsfinanciën vanaf 1900 gerealiseerd en een tijdreeks beroepsbevolking vanaf 1800. Alle tijdreeksprojecten leiden bij succesvolle afronding tot een StatLinetablel met methodologische toelichting.

Ook is er ondersteuning geboden bij recente reeksbreuken. In het kader van de invoering van de nieuwe bedrijfsindeling SBI-2008 zijn breuken gerepareerd in de vacaturestatistiek, in de statistiek bedrijfsafvalstoffen en in de productie-index van de industrie. Dit project is medio 2010 afgesloten.

Een aantal tijdreeksprojecten is in 2010 gestart en wordt in 2011 afgerond. Dit zijn onder andere de tijdreeksen cao-lonen, huishoudens, doodsoorzaken en gemeentefinanciën.

Binnen het CBS worden voorbereidingen getroffen voor de revisie van de nationale rekeningen van 2014. Het aanpassen van de tijdreeksen nationale rekeningen aan de nieuwe cijfers zal op een meer gestructureerde en geautomatiseerde manier gebeuren dan bij de vorige revisie. Hiervoor is er in 2010 een start gemaakt.

Op het gebied van historisch tijdreeksonderzoek zijn dit jaar enkele publicaties verschenen die in een aantal landelijke dagbladen veel aandacht hebben gekregen. In augustus 2010 is de *Conjunctuurklok van het Interbellum (1922–1938)* gepubliceerd. In september 2010 verscheen *111 Jaar statistiek in tijdreeksen (1899–2010)*. Een bewerking van deze tijdreeksenpublicatie verscheen in december 2010 als het een publieksboekje onder de titel *Terugblikken. Een eeuw in statistieken* en *Looking back. A century of Dutch statistics* in een gezamenlijke oplage van 36 duizend exemplaren.

### Nederland regionaal

Het CBS publiceert voor een groot aantal onderwerpen statistische gegevens over delen van het Nederlands grondgebied. Over de belangrijkste onderwerpen zijn cijfers beschikbaar voor alle regio's in speciale kerncijfertabellen. Verder onderhoudt het CBS de regionale indelingen van Nederland en publiceert het ruimtelijke statistieken, zoals over het bodemgebruik in Nederland.

In het reguliere programma is onder meer gepubliceerd over het aantal gemeenten, aandachtswijken, de lengte van het Nederlandse wegennet, verschillen in voorzieningen tussen stad en platteland, de afstand tot supermarkten en kindervoorzieningen, nabijheid van scholen, huisarts en bereikbaarheid per auto.

Binnen het speerpunt *regionaal-economische statistieken* is in 2010 het onderzoek afgerond naar de haalbaarheid van een regionale eenhedenbase. Met behulp daarvan worden bedrijfseconomische gegevens toegerekend aan regio's. Dit verbetert de mogelijkheid om de economische ontwikkeling van regio's te beschrijven.

## 4. Methodologie

### Methodenreeks

Op methodologisch terrein heeft het CBS in 2010 een mijlpaal bereikt met de afronding van de *Methodenreeks*. Deze reeks is de documentatie van alle methoden die nodig zijn voor het maken van betrouwbare officiële statistieken en beschrijft het gehele proces van het maken van statistieken. De *Methodenreeks* vergroot de transparantie van de manier van werken van het CBS en draagt bij tot standaardisatie van methoden en statistische processen op het CBS. Met deze publicatie, die voortdurend wordt geactualiseerd, heeft het CBS zijn positie als internationaal vooraanstaand statistisch bureau op methodologisch terrein bevestigd en versterkt.

### Samenwerking: met universiteiten, de Leidse conferentie en in Europa

De samenwerking van het CBS met universiteiten op het gebied van methodologisch onderzoek is nuttig en belangrijk. Die samenwerking is in 2010 vergroot. Naast al lopende gezamenlijke onderzoeksprojecten met onder andere de Universiteit Utrecht, de Vrije Universiteit en de Universiteit van Amsterdam zijn gezamenlijke onderzoeksprojecten met de Universiteit van Maastricht en de University of Southampton gestart. In veel gevallen krijgt de samenwerking met de universitaire wereld gestalte via een promotieonderzoek op een voor het CBS relevant terrein.

Ook in Europees verband is gezamenlijk onderzoek uitgevoerd. Samen met de statistische bureaus van Noorwegen en Slovenië en de universiteiten van Leuven en Southampton is een indicator ontwikkeld voor de representativiteit van onderzoeksgegevens. Inzet van deze indicator maakt het mogelijk om al tijdens het verzamelen van statistische gegevens bij te sturen door gericht bepaalde doelgroepen intensiever te benaderen. Door dit laatste kunnen gegevens efficiënter worden verzameld en kan de kwaliteit van de statistische uitkomsten worden verhoogd. De resultaten van dit project worden nu door het CBS geïmplementeerd. Ook vanuit het buitenland is er veel belangstelling voor deze aanpak.

Registerdata zijn voor steeds meer terreinen de hoofdbron voor de statistische publicaties van het CBS. Via zogeheten *remote access* of *on site*-faciliteiten worden deze ook ter beschikking gesteld van de wetenschap. Op 24 juni 2010 is in Leiden de conferentie *Registers in sociaalwetenschappelijk onderzoek: mogelijkheden en valkuilen* gehouden. Externe sprekers presenteerden onderzoek, waarin zij gebruik hadden gemaakt van registerdata. Ze gaven daarbij aan tegen welke problemen zij aangelopen waren. De referenten gaven daarop commentaar en kwamen geregeld met suggesties voor een oplossingsrichting. De bijdragen zijn eind 2010 gebundeld in een aan de conferentie gelijknamig boek.

### Internetpeilingen, Checklist voor peilingen en standaardisatie software

Het internet maakt het mogelijk om snel en goedkoop veel statistische gegevens te verzamelen. Steeds meer organisaties en instanties maken daarvan gebruik. Helaas zijn veel van die onderzoeken methodologisch niet goed onderbouwd, waardoor de betrouwbaarheid van de uitkomsten te wensen over laat. Het CBS geeft steeds meer invulling van zijn rol als statistische autoriteit. Dat heeft geleid tot het opstellen van een *Checklist voor peilingen*. Deze brochure wil beleidsmedewerkers en journalisten helpen bij het scheiden van het kaf van het koren in de berichtgeving over onderzoek.

Het CBS streeft ernaar zoveel mogelijk gebruik te maken van computerprogrammatuur die op meerdere plekken binnen het CBS kan worden ingezet. Voor de verwerking en analyse van



statistische gegevens heeft het CBS gekozen voor *R*, een internationaal veelvuldig toegepast statistisch softwarepakket. Om de ontwikkeling en toepassing van generieke modules in *R* te bevorderen is in 2010 een intern kenniscentrum voor *R* opgericht. Daarnaast ontwikkelt het CBS zelf standaardsoftware (Macroview) voor het opsporen en corrigeren van fouten in de verzamelde gegevens. Dit softwarepakket is operationeel bij meerdere statistieken. Met de keuze voor *R* en de ontwikkeling van MacroView heeft het CBS belangrijke verdere stappen gezet richting standaardisatie van zijn software.

## 5. Kwaliteitszorg

Het CBS sluit met zijn kwaliteitssysteem aan bij het *Excellence Model* van de *European Foundation for Quality Management (EFQM)*. Dit EFQM-model is de standaard binnen het Europese Statistische Systeem (ESS). Het CBS doet in dit kader audits en maakt kwaliteitsrapportages. Audits worden gehouden bij de belangrijkste statistieken van het CBS. Uit kostenoverwegingen is het aantal audits beperkt tot maximaal tien per jaar. Daarom is in 2010 aanvullend een driejaarlijkse cyclus van zogeheten *self assessments* ingevoerd. Dat gebeurt op basis van een daartoe ontwikkelde vragenlijst. Aan de hand van die vragenlijst worden systematisch alle eisen gecontroleerd waaraan statistieken en het achterliggende proces moeten voldoen. Die eisen zijn afgeleid uit een statistisch normenkader, dat in 2010 met financiële ondersteuning van de EU is ontwikkeld. De *self assessments* lopen parallel aan de reeds eerder ingevoerde borging van de processen conform het Voorschrift Informatievoorziening Rijksdienst (VIR 2007).

## 6. Lastendruk

In 2010 is bekend geworden dat de in 2009 door het CBS veroorzaakte administratieve lastendruk bij het bedrijfsleven met 7 procent is afgenomen. De netto lasten over 2009 zijn ten opzichte van 2008 met 1,5 miljoen euro gedaald naar 19,8 miljoen euro. Dat is minder dan 0,25 procent van de totale door de overheid veroorzaakte lastendruk. De lastendruk over 2010 wordt medio 2011 bepaald als alle enquêtes over 2010 zijn afgesloten.

Er is onderzoek gedaan naar methoden die de lastendruk nog meer verminderen. Het betreft alternatieven voor dataverzameling en herijking van de waarneemstrategie, zoals het meer gebruikmaken van al bestaande bestanden, het vergroten van internetenquêtes en de toepassing van geavanceerde steekproefmethoden.

Een belangrijk aandachtspunt bij de administratieve lastenverlichting is het *Standard Business Reporting Programma* (SBR-Programma), een rijksbrede aanpak gericht op lastenverlichting voor het bedrijfsleven. Het CBS werkt hierbij samen met onder andere de Belastingdienst, de Kamers van Koophandel en de banken. Het CBS is in 2010 ingericht voor de ontvangst van SBR-berichten van het bedrijfsleven. Het eenmaal inrichten van de bedrijfsadministratie volgens SBR zorgt ervoor dat de verschillende rapportages niet meer handmatig samengesteld en verzonden hoeven te worden. Dit scheelt ondernemers tijd, geld en energie. In 2011 wordt verder samengewerkt aan een actieve benadering van betreffende marktpartijen (intermediairs en softwareleveranciers).

Het CBS werkt samen met de Adviesraad berichtgevers. In die raad zijn zowel ondernemers als brancheorganisaties vertegenwoordigd. De samenwerking is gericht op een aanpak die de feitelijke én veronderstelde lastendruk moet verlagen.

## 7. Doelmatigheid en prestatie-indicatoren

Aan het eind van de periode 2003-2013 zal het CBS het statistisch programma uitvoeren met bijna 30 procent minder formatie, terwijl het tegelijk flexibel aan nieuwe statistische informatiewensen voldoet. Dekking voor programmavernieuwing ontstaat door nieuwe toewijzing van bestaande capaciteit. Werkzaamheden die uit EU-verplichtingen voortkomen worden overigens - in capaciteit - gecompenseerd. Per saldo zal de formatie in 2013 ongeveer 20 procent kleiner zijn dan in 2003.

### Procesvernieuwing

Het CBS werkt aan een omvangrijk procesvernieuwingprogramma. De doelstellingen hiervan zijn efficiencywinst, kwaliteitsverbeteringen, het verminderen van de administratieve lastendruk, een betere aansluiting bij de ICT-infrastructuur van andere overheden en vermindering van onderhouds- en beheerslast van ICT.

De inrichting van centraal portfoliomanagement, gestart in 2009, heeft verder vorm gekregen in 2010. Hiermee wordt op centraal niveau en vanuit de CBS-strategie en - vernieuwingsdoelstellingen vastgesteld welke proces vernieuwingsprojecten met welke prioriteit en met welke middelen uitgevoerd gaan worden.

Tot 2010 lag het accent op de ontwikkeling van een aantal generieke diensten voor het verzamelen van data bij personen en bedrijven en voor het centraal opslaan, beheren en beschikbaar stellen van databestanden. Daarnaast zijn nieuwe standaardhulpmiddelen beschikbaar gekomen voor de verwerking van de gegevens. In 2010 is het accent verschoven naar het op grote schaal herontwerpen van de statistiekproductieprocessen.

Een onderdeel van de vernieuwing van de statistiekproductie is het programma *Herontwerp van de keten van Economische Statistieken (HEcS)*, dat een nieuw productieproces inricht op basis van de CBS-businessarchitectuur. Als onderdeel daarvan is in 2010 de *Eenhedenbase* in productie genomen, waardoor de koppeling van CBS-eenheden met fiscale gegevens aanzienlijk is verbeterd. Er is een nieuw werkproces met bijbehorend automatiseringssysteem voor de verwerking van productiestatistieken opgeleverd en voor het consistent maken van de gegevens van grote ondernemingen is er een applicatie ontwikkeld en geïmplementeerd. Verder zijn in 2010 grote stappen gezet in de verwerking van btw-gegevens tot omzetstatistieken. De uitwerking van ketenregie om het stelsel goed te laten functioneren vordert gestaag. Tot slot zijn bij nationale rekeningen diverse nieuwe hulpmiddelen ontwikkeld om het werk efficiënter en transparanter uit te kunnen voeren.

Binnen het *Herontwerp Persoonsenquêtes* zijn in 2009/2010 de Gezondheidsenquête en Enquête Beroepsbevolking herontworpen. Per 1 januari 2010 is het onderzoeksdesign aangepast van *face-to-face*-waarneming naar *mixed mode*-waarneming. Deze laatste manier is een efficiënte combinatie van verschillende methoden. Het is belangrijke pijler onder de procesvernieuwing en efficiencyverbetering van de sociale statistieken.

Het *Herontwerp Consumentenprijsindex*, gestart in 2009, heeft in 2010 geleid tot minder primaire waarneming en een nieuw verwerkingsproces. In 2010 is een nieuw systeem ingevoerd voor het gebruik van scannerdata van supermarkten in de consumentenprijsindex.

Bij de statistiek voor de internationale handel is het CBS is als gevolg van wetwijzigingen in de btw-registratie per 1 januari 2010 overgegaan op andere brongegevens, ontleend aan registers. De wijzigingen in de broninformatie maakten een herontwerp van het productieproces noodzakelijk. Hiervoor is het programma *Vernieuwing Internationale Handel* gestart. Het methodologische vooronderzoek is in 2010 afgerond, bouw en invoering volgen in 2011.

Het programma *Herontwerp Statistiek Verkeer en vervoer* omvat verschillende productieprocessen die aan revisie toe zijn. In 2010 zijn de onderdelen Binnenvaart, Elektronische vragenlijst, XMLite (om via gestandaardiseerde elektronische berichten (XML) direct gegevens uit de administratie van grote vervoersbedrijven te halen) en Stroomlijnen

wegvervoer afgerond. Het onderdeel Zeevaart heeft vertraging opgelopen door het later beschikbaar komen van de externe administratieve bron.

### Kostprijsmodel

In 2009 is een kostenmodel gerealiseerd voor de externe verantwoording van de integrale kosten per productgroep van het CBS. De uitgangspunten van dit model zijn in overleg met de Centrale Commissie van de Statistiek (CCS) bepaald. Het model is door een externe partij getoetst en van een positief oordeel voorzien. Begin 2010 is het overleg met het ministerie van Economische Zaken over de werking en uitkomsten van het model afgerond en heeft het ministerie zijn instemming verleend.

In het verantwoordingsmodel zijn de totale integrale kosten over 2010 van in totaal 203,9 miljoen (exclusief de mutaties aan de reorganisatiekosten) toegerekend aan de activiteiten voor het opstellen van statistische bestanden en voor de publicatie voor statistische informatie per thema. Daarnaast wordt afzonderlijk inzicht verstrekt in de kosten voor de presentatie van CBS-cijfers door middel van de CBS-website en statline, de kosten voor het leveren van maatwerkinformatie ten behoeve van onderzoek en beleid door het Centrum voor Beleidsstatistiek en de kosten voor het softwareprogramma Blaise waarmee vragenlijsten worden samengesteld.

In Tabel 1 zijn de uitkomsten opgenomen over 2010 waarbij onderscheid wordt gemaakt tussen de kosten voor het reguliere statistische jaarprogramma en kosten voor producten op aanvraag.

Tabel 1 Kosten per productgroep in 2010

<b>Kosten per productgroep (in mln euro)</b>	<b>vast programma</b>	<b>vraaggestuurd</b>	<b>totaal</b>
Statistische bestanden	55,6	5,6	61,2
Arbeid en sociale zekerheid	8,8	2,2	11,0
Bedrijven	9,9	0,5	10,4
Bevolking	4,4	1,4	5,8
Bouwen en wonen	3,9	0,4	4,3
Financiële en zakelijke diensten	1,2	0,0	1,2
Gezondheid en welzijn	5,9	0,5	6,4
Handel en horeca	3,8	0,0	3,8
Industrie en energie	6,2	0,2	6,4
Inkomen en bestedingen	2,5	0,4	2,9
Internationale handel	11,6	0,0	11,6
Landbouw	1,3	0,2	1,5
Macro-economie	18,0	0,7	18,7
Natuur en milieu	3,9	1,5	5,4
Onderwijs	3,8	0,3	4,1
Overheid en politiek	5,6	0,2	5,8
Prijzen	8,4	0,8	9,2
Veiligheid en recht	3,7	0,0	3,7
Verkeer en vervoer	6,8	0,3	7,1
Vrije tijd en cultuur	1,3	0,0	1,3
Thema-overschrijdend	8,1	0,7	8,8
Presentatie CBS-cijfers	7,8	0,0	7,8
Centrum voor Beleidsstatistiek	0,0	3,2	3,2
Blaise	0,0	2,3	2,3
<b>Totaal</b>	<b>182,5</b>	<b>21,4</b>	<b>203,9</b>



De totale kosten voor het reguliere statische jaarprogramma zijn in 2010 ten opzichte van 2009 met 0,4% gedaald van 183,2 miljoen in 2009 naar 182,5 miljoen in 2010, ondanks dat de loonkosten als gevolg van eerdere CAO-afspraken in 2010 met 3,4% zijn gestegen ten opzichte van 2009. Per saldo is er dus een kostenbesparing van 3,8% gerealiseerd. Deze kostenbesparing wordt met name gerealiseerd bij de verzameling van data door inzet van nieuwe methoden.

### **Prestatie-indicatoren uit artikel 9 van de begroting van het ministerie van EL&I**

De prestatie van het CBS is met een aantal prestatie-indicatoren, ook wel niet financiële indicatoren genoemd, te typeren. De indicatoren uit de tabel aan het einde van dit hoofdstuk zijn ook onder beleidsartikel 9 (het voorzien in de maatschappelijke behoefte aan statistieken) opgenomen in het jaarverslag van het Ministerie van Economische Zaken<sup>2</sup>. Enkele indicatoren worden hieronder toegelicht.

- *Afwijking van voorlopige en definitieve cijfers voor economische groei*  
Cijfers van het CBS over de economische groei worden regelmatig bijgesteld aan de hand van nieuwe en verbeterde informatie. Het streven daarbij is een zo volledig mogelijke eerste raming van de economische groei te maken, zodat de bijstellingen bij de opeenvolgende ramingen niet te groot zijn. De bijstellingen in de periode 2003-2005 die in 2007/2008 duidelijk werden, zijn aanleiding geweest om extra inspanningen te verrichten. Die inspanningen waren gericht op verdere verbeteringen door te voeren bij de ingezette bronnen en de gehanteerde methodieken bij de eerste raming. Daardoor zijn de eerste ramingen verbeterd. De streefwaarde over het kalenderjaar 2007 is behaald. Beperkingen met betrekking tot de dekking en kwaliteit van de broninformatie plus onzekerheden over nieuwe ontwikkelingen blijven een rol spelen.
- *Administratieve lastenverlaging door reductie enquêtedruk*  
Beperking van de door CBS-enquêtes veroorzaakte lastendruk is een blijvend speerpunt. Een uitgebreide toelichting daarop staat in hoofdstuk 4 Lastendruk.

---

<sup>2</sup> Over de begroting 2010 van het voormalige Ministerie van Economische Zaken wordt een separaat jaarverslag opgesteld.



Niet-financiële prestatie-indicatoren

Naam en omschrijving	Streefwaarde 2010	Uitkomst 2010	Uitkomst 2009	Uitkomst 2008	Uitkomst 2007	Uitkomst 2006
<b>Realisatie publicatiekalender - persberichten</b> Percentage op de geplande datum gepubliceerde persberichten.	90 procent van de geplande persberichten moet op de geplande publicatiedatum zijn gehaald.	91%	92%	93%	87%	90%
<b>Realisatie publicatiekalender - verplichte leveringen aan Eurostat</b> Percentage op de geplande datum gerealiseerde leveringen aan Eurostat.	90 procent van de dataleveringen aan Eurostat heeft op de geplande datum plaatsgevonden.	93%	93%	88%	91%	93%
<b>Aantal formele correcties op publicaties</b> Aantal persberichten dat met een (nieuw) persbericht wordt gecorrigeerd.	Maximaal 3 persberichten per jaar.	0 berichten	0 berichten	0 berichten	0 berichten	.
<b>Afwijking voorlopige en definitieve cijfers - economische groei</b> Het aantal keer dat de definitieve kwartaalcijfers voor de economische groei van een jaar meer dan 0,75 procentpunt afwijken van de flash-ramingen voor de kwartalen van dat jaar.	Voor minimaal 3 kwartalen van een jaar moet de afwijking kleiner zijn dan 0,75 procentpunt.	(peiljaar 2007) voldoende (4 kwartalen OK)	(peiljaar 2006) onvoldoende (2 kwartalen OK)	(peiljaar 2005) onvoldoende (0 kwartalen OK)	(peiljaar 2004) onvoldoende (0 kwartalen OK)	(peiljaar 2003) onvoldoende (1 kwartaal OK)
<b>Afwijking voorlopige en definitieve cijfers - internationale handel</b> Het aantal afwijkingen van meer dan 4 procent tussen de voorlopige en definitieve cijfers van de onderdelen van de 6-wekenversie van de maandcijfers van de internationale handel.	Minimaal 80 procent van de verschillen moeten minder dan 4% bedragen.	(peiljaar 2009) 92%	(peiljaar 2008) 98%	(peiljaar 2007) 100%	(peiljaar 2006) 96%	(peiljaar 2005) 98%
<b>Afwijking voorlopige en definitieve cijfers - bevolkingsgroei</b> Deelindicator jaarcijfer: de absolute afwijking van de som van de voorlopige maandcijfers van de bevolkingsgroei met het definitieve jaarcijfer. Deelindicator maandcijfers: het aantal keren dat de definitieve cijfers van de bevolkingsgroei voor de maanden van het voorafgaande kalenderjaar meer dan 4 duizend afwijken van de voorlopige cijfers.	Gecumuleerd over de 12 maanden mag de afwijking niet groter zijn dan 16 duizend.  Voor minimaal 8 van de 12 maanden moet de afwijking van het maandcijfer kleiner zijn dan 4 duizend.	(peiljaar 2009) voldoende (jaartotaal: 2623; alle maanden afwijking <4000)	(peiljaar 2008) voldoende (jaartotaal: 800; alle maanden afwijking <4000)	(peiljaar 2007) voldoende (jaartotaal: 1117; alle maanden afwijking <4000)	(peiljaar 2006) voldoende (jaartotaal: 1078; alle maanden afwijking <4000)	(peiljaar 2005) voldoende (jaartotaal: 1299; alle maanden afwijking <4000)
<b>Reductie enquêtedruk</b> Uitkomst van de jaarlijkse administratieve lasten zoals gemeten door de 'enquêtedrukmeter' (EDM).	Een administratieve lastendruk van maximaal € 19,8 mln (2009).	nog niet bekend	voldoende	voldoende	voldoende	voldoende

## 8. IT

### **Op zoek naar nieuwe ruimte voor de rekencentra**

In 2009 is geconstateerd dat de twee rekencentra die het CBS in gebruik heeft in Apeldoorn op termijn niet mee kunnen groeien met de ambities van het CBS. Om deze reden is het primaire rekencentrum uitgebreid met een tweede locatie in Apeldoorn die voordien in gebruik was als back-uplocatie. Een derde rekencentrum werd daardoor noodzakelijk. Die is inmiddels in Almere als back-uplocatie in gebruik genomen.

Vervolgens is besloten om via een niet-openbare Europese aanbesteding een nieuwe partij te selecteren voor het huisvesten van de CBS-rekencentra. Eind 2010 is de uitvraag in de markt gezet. Vijf aanbieders zijn geselecteerd voor een offerteronde. Volgens planning zal in juni 2011 een overeenkomst met een geselecteerde partij worden aangegaan en eind 2011 zal het nieuwe rekencentrum worden betrokken.

### **Continuïteit van de informatievoorziening**

In 2009 is het project *Continuïteitsvoorziening* gestart. In 2010 is dit project voortgezet met het voorbereiden van een continuïteitsvoorziening voor de ICT-infrastructuur om daadwerkelijk fysiek te kunnen aantonen dat het CBS in staat is bij een calamiteit met zijn informatievoorziening uit te wijken. Medio 2010 heeft een succesvolle uitwijktest plaatsgevonden.

### **Grootscheepse vervanging: oude software op de werkplek en servers**

In de afgelopen jaren heeft het CBS veel aandacht besteed aan het moderniseren van de IT-infrastructuur. Als laatste onderdeel van deze operatie wordt het besturingssysteem voor de werkplek van medewerkers aangepast aan de meest recente versie. Door deze aanpassing kunnen medewerkers op hun werkplek nieuwe applicaties en informatiesystemen gebruiken.

In 2010 zijn de voorbereidingen voor dit vervangingsprogramma getroffen. In 2010 is ook het besluit tot vervanging van het Microsoft-platform genomen. Voor de werkplek van medewerkers is nu gekozen voor Windows 7.

In 2010 heeft ook een uitgebreide applicatie-inventarisatie plaatsgevonden en is een start gemaakt met het beschrijven van de beoogde architectuur. De planning is dat medio 2011 de migratie gaat beginnen en dat dan de eerste nieuwe werkplekken operationeel beschikbaar gesteld worden. De verwachting is dat de migratie medio 2012 zal zijn afgerond.

### **Vernieuwen van applicaties**

In 2010 zijn belangrijke stappen gezet in het toepassen van de voor het CBS vastgestelde business- en IT-architectuur. De projecten *Wegvervoer en Zeevaart* zijn daar voorbeelden van. Er wordt nu bij de start van nieuwe projecten getoetst in hoeverre gebruik gemaakt kan worden van deze architectuur, van eerdere ontwerpen en van standaard services.

## 9. Internationaal

### Aanscherping Europese wetgeving

De Europese Commissie heeft in 2010 de Europese wetgeving met betrekking tot toezicht op de kwaliteit van de statistische gegevens voor de overheid verder aangescherpt. Aanleiding hiervoor waren de aanzienlijke bijstellingen van de statistieken van Griekenland over het overheidstekort en de overheidsschuld. De Commissie krijgt nu meer mogelijkheden om de overheidsboekhouding te controleren wanneer ernstige twijfel bestaat over de kwaliteit van de door de lidstaten ingediende begrotingsstatistieken. Ook stelde de Commissie - in dit geval Eurostat - een actieplan op om de lacunes in het Griekse statistische systeem te verhelpen. Het CBS heeft meerdere bijdragen geleverd aan de realisatie van het actieplan. Ten eerste heeft het CBS geparticipeerd in een drietal *methodological visits* van Eurostat. Daarbij werden de overheidsgegevens van Griekenland uitvoerig gecontroleerd. Daarnaast werkte het CBS aan het bilaterale ondersteuningsprogramma mee door een presentatie te geven over de Nederlandse samenwerking tussen het Ministerie van Financiën en het CBS. Tot slot bracht het CBS drie studiebezoeken waarbij bedrijfsregisters en programmering centraal stonden.

### Internationale samenwerkingsprojecten

Om de statistische expertise van de statistische bureaus in de EU-lidstaten optimaal te benutten en beschikbaar te stellen voor het gehele Europees Statistische Systeem (ESS), kunnen partners in het ESS samenwerkingsprojecten aangaan. Dergelijke projecten richten zich onder meer op het verhogen van de efficiency van het ESS en het verminderen van de enquêtedruk voor het bedrijfsleven. In 2010 nam het CBS deel in 17 samenwerkingsnetwerken. De uitkomsten hiervan zullen de komende jaren beschikbaar komen.

Het CBS speelt een prominente rol bij de standaardisatie van het systeem van milieurekeningen (SEEA). Dit is een satellietrekening van het systeem van Nationale rekeningen, waarin de relatie tussen de economie en milieu wordt beschreven. In 2010 zijn aanbevelingen geformuleerd voor mogelijke aanpassingen. Begin 2011, zo is de verwachting, bekrachtigt de statistische commissie van de VN deze aanbevelingen. De planning is dat SEEA in 2012 tot statistische standaard zal worden verheven.

De *Group of Experts on the Impact of Globalisation on National Accounts and related statistics* (GGNA) -een project van UNECE, OESO en Eurostat- is in 2007 gemandateerd om tot meer concrete aanbevelingen te komen over de gevolgen van globalisering voor de samenstelling van nationale statistieken. Het daaruit resulterende handboek is aan het einde van 2010 in concept afgerond en zal in de eerste helft van 2011 voor consultatie worden voorgelegd aan de betrokken lidstaten. Het CBS heeft een belangrijke bijdrage geleverd aan de samenstelling van dit handboek, onder meer door het schrijven van een aantal hoofdstukken en tevens door het vervullen van het voorzitterschap.

Het CBS participeert op methodologisch terrein in diverse internationale projecten die in samenwerking met buitenlandse statistische bureaus en universiteiten uitgevoerd worden.

Belangrijke onderwerpen hierbij zijn:

- Methoden om de representativiteit van statistische data te meten;
- Indicatoren voor het bepalen van de kwaliteit van registerdata als bron voor statistische data;
- Efficiënte methoden om data uit verschillende bronnen te combineren;
- De praktische bruikbaarheid van administratieve bronnen, in het bijzonder btw-data, als bron voor statistische data;
- Kwaliteitsmaten voor statistieken met laag detailniveau, met een eerste toepassing op veiligheidscijfers per politieregio;
- Onderzoek naar veilige toegang op afstand (*remote access*) tot een gemeenschappelijk Europees bedrijvenregister.

Op het gebied van kwaliteit speelt het CBS internationaal een actieve rol, vooral bij de herziening van de kwaliteitsverklaring en bijbehorende praktijkcode van het ESS. Het CBS draagt ook bij



aan harmonisatie van de statistische kwaliteitskaders van het ESS met de kwaliteitskaders van andere statistiekproducenten, zoals centrale banken.

In 2010 hebben er 42 internationale bezoeken en consultaties plaatsgevonden.

In 2010 verzorgde het CBS opnieuw cursussen in het kader van het Europees Statistisch Trainingsprogramma (ESTP) 2007-2011. Zo heeft het CBS in samenwerking met Noorse zusterbureau twee cursussen *Metadata* verzorgd en is samen met het Duitse statistiekbureau een cursus *Statistische beveiliging* gegeven.



## 10. Personeel

### Top employer

In 2010 mocht het CBS zich, alweer voor de vierde maal op rij, Top Employer in Nederland noemen. Op basis van dit jaarlijkse onderzoek naar de primaire en secundaire arbeidsvoorwaarden kunnen werkgevers het keurmerk krijgen, wanneer zij meer dan 60 procent van de beschikbare sterren behalen. Het onderzoek is onafhankelijk en door de Raad van Accreditatie met een 100 procent betrouwbaarheidsscore beoordeeld. Het keurmerk erkent Top Employers als betrouwbare en solide werkgevers met een uitstekend HRM-beleid. In 2010 zijn er in Nederland in totaal 48 bedrijven en organisaties die het keurmerk mogen voeren.

### Mobiliteit

Naast de voortdurende aandacht voor kwaliteitsverbeteringen in het statistische proces is in 2010 verder uitvoering gegeven aan de belangrijke efficiencymaatregelen die twee jaar eerder in gang zijn gezet. Met deze maatregelen voldoet het CBS aan de taakstellingen op het vlak van de personeelsreductie. De formatie van het CBS moet in de periode van 2008 tot 2012 met ongeveer 12 procent krimpen.

Om de personele gevolgen van deze overgang zo goed mogelijk te kunnen opvangen, zijn in 2010 maatregelen getroffen gericht op het bevorderen van de interne en externe mobiliteit. Twee vrijgestelde herplaatsingsmanagers, die in 2009 met hun werkzaamheden zijn begonnen, hebben sindsdien 88 medewerkers begeleid in het vinden van ander passend werk, binnen of buiten het CBS. Deze medewerkers waren aangewezen als herplaatsingskandidaat omdat hun functie was vervallen. Voor ruim de helft (46) is in 2010 daadwerkelijk een passende oplossing gevonden, waarmee voor hen werkloosheid is voorkomen. De resterende herplaatsingskandidaten zijn voor het merendeel bezig met trajecten die goede perspectieven bieden. Als gevolg van de reorganisatie per 1 januari 2011 zijn aan het eind van 2010 nog eens 19 medewerkers als herplaatsingskandidaat aangewezen.

In maart 2010 heeft in Limburg de Week van de Mobiliteit plaatsgevonden. Deze week werd mede op initiatief van het CBS georganiseerd. Tijdens deze week zijn ongeveer duizend medewerkers van zeventig verschillende organisaties één dag vrijblijvend van baan gewisseld. Bijna 100 Heerlense CBS-medewerkers hebben aan dit initiatief deelgenomen.

Sinds 2008 wordt de afname van het personeelsbestand ondersteund met organisatorische en personele maatregelen op grond van het Sociaal Flankerend Beleid 2008-2012 (SFB) sector Rijk. Management en medewerkers leveren daarbij een zware inspanning. Die inspanning is gericht op het realiseren van de totale formatieve krimp, zowel door interne doorstroom als door uitstroom.

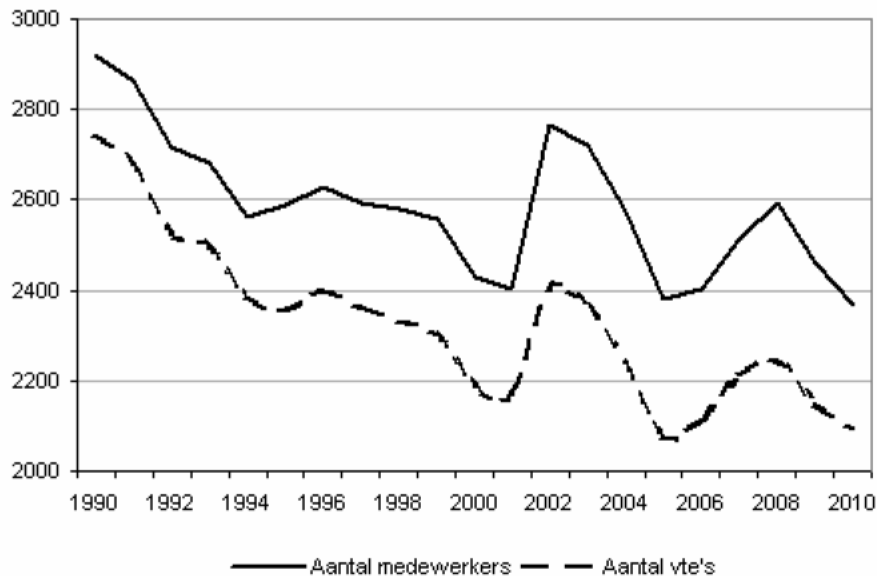
Op dit terrein is vanaf 2008 tevens een Centrum voor Personeelsvoorziening (CvP) actief. Dit Centrum regisseert en controleert samen met de Rijksmobiliteitsorganisatie de in-, door- en uitstroom van personeel. Het CvP is een tijdelijke organisatie die volgens planning op 1 januari 2012 zal worden opgeheven. Omdat in-, door- en uitstroomproblemen dan echter door de reorganisaties van het CBS nog onverkort aanwezig zullen zijn en de ontwikkelingen op de arbeidsmarkt daartoe aanleiding geven, is eind 2010 door een extern bureau onderzoek gedaan naar de organisatie-inrichting en de capaciteit die van 2012 tot 2017 voor deze arbeidsbemiddeling nodig is. Op basis van de resultaten van dit onderzoek zal in 2011 besloten worden op welke wijze dit binnen het CBS verder gestalte zal krijgen.

In dit kader is voorts van belang dat in 2010 een Centrale Wervings- en Selectiecommissie in beide vestigingen is ingesteld. Deze commissie richt zich op de eerste selectieronde en beziet in hoeverre kandidaten in het algemeen geschikt zijn om bij het CBS te werken. Rekening houdend met de veranderende arbeidsmarkt, wil het CBS breder inzetbare kandidaten aannemen en zich richten op het binden van nieuwe medewerkers.

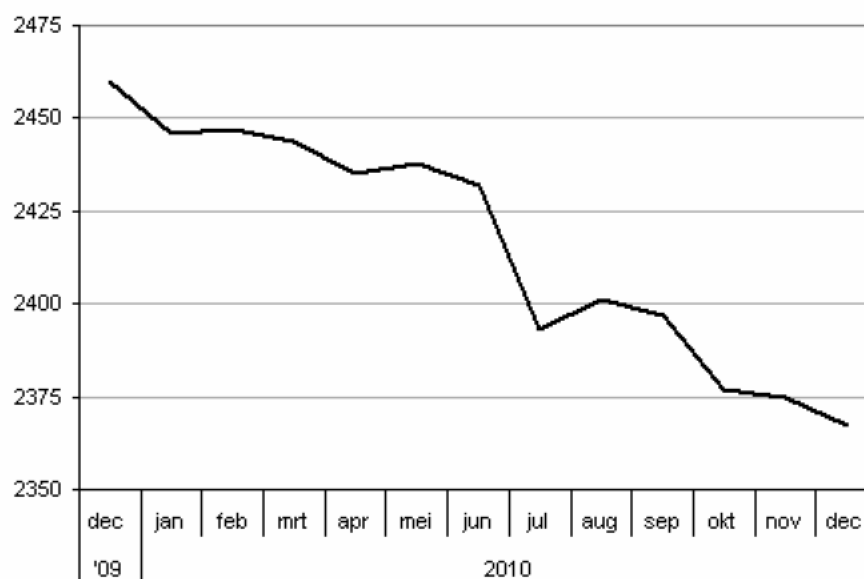
### Personeelsopbouw

De omvang van het personeelsbestand is in 2010 verder afgenomen (zie Grafiek 1). De gemiddelde operationele bezetting - zie ook de jaarrekening - in 2010 bedroeg 2 059 vte ten opzichte van 2 140 in 2009, een reductie van 81 vte en een daling van het aantal medewerkers met bijna 100. In 2010 is de afname van het personeel vooral in de tweede helft van het jaar gerealiseerd (zie Grafiek 2).

Grafiek 1 Personeelsomvang (per 31 december)

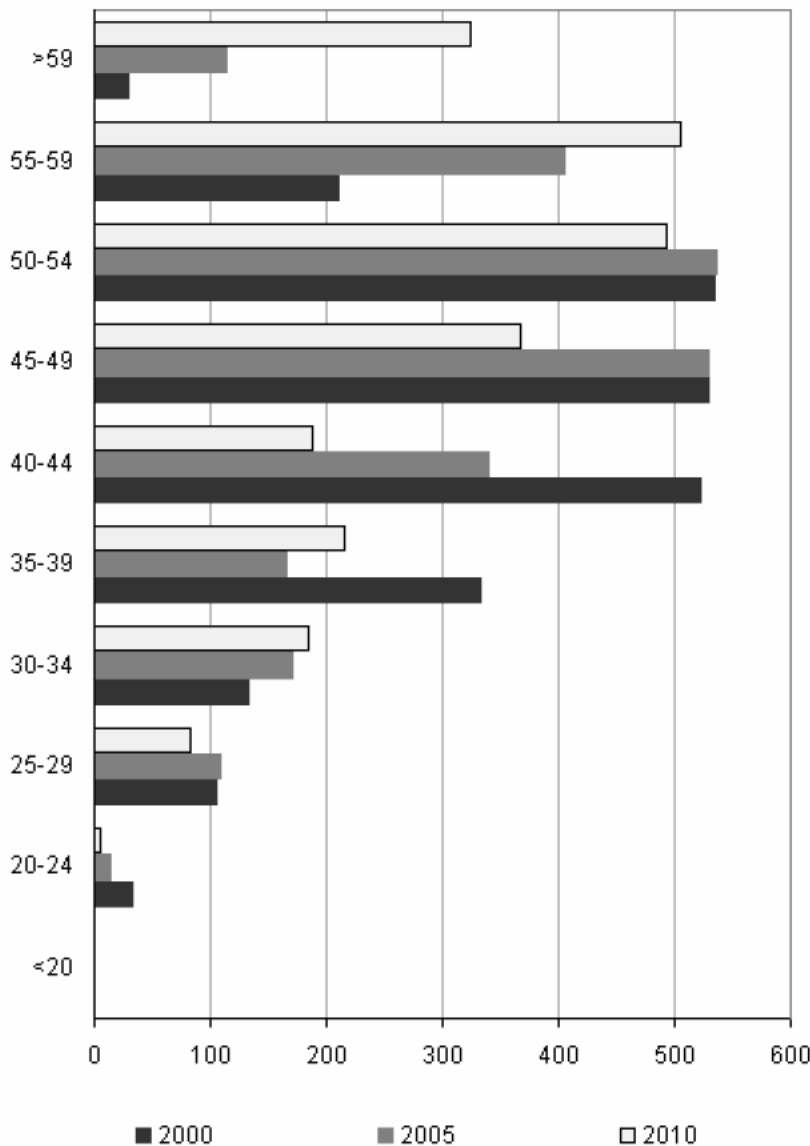


Grafiek 2 Personeelsomvang (aan het eind van de maand)



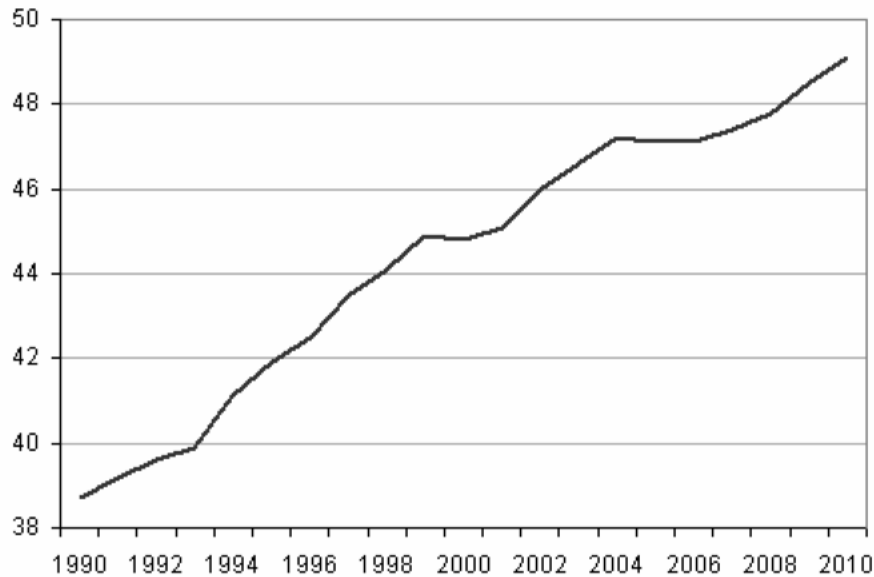
Ruim 70 procent van de medewerkers is ouder dan 45 jaar. Vooral het aandeel 55-plussers, circa 35 procent van het totaal, is relatief groot. Dit heeft tot gevolg dat in de komende jaren, globaal vanaf 2013-2014, een grote uitstroom op gang zal komen. De voortschrijdende vergrijzing van het personeelsbestand blijkt duidelijk uit Grafiek 3 waarin het aantal medewerkers naar leeftijdscategorie aan het einde van 2010 afgezet is tegen de aantallen aan het einde van 2000 en 2005.

Grafiek 3 Aantal CBS-medewerkers naar leeftijdscategorie



De vergrijzing komt ook naar voren in de ontwikkeling van de gemiddelde leeftijd van de CBS-ers (zie Grafiek 4). Deze is sinds 1990 flink gestegen: van gemiddeld 38,7 jaar eind 1990 tot 49,1 jaar eind 2010.

Grafiek 4 Gemiddelde leeftijd CBS-personeel



Eind 2010 was 69 procent van de medewerkers werkzaam in schaal 9 en hoger (2009: 67 procent). In 2000 lag dit percentage nog op 60. Het percentage vrouwen dat werkzaam is bij het CBS is in 2010 nagenoeg gelijk gebleven (38). Het aandeel vrouwen in hogere functies - functies van schaal 9 en hoger - is door de verandering in de werkzaamheden in 2010 toegenomen. Eind 2010 werkten 443 van de in totaal 908 bij het CBS werkzame vrouwen in schaal 9 en hoger. Dat is 27 procent van alle medewerkers in de hogere functies. Van alle managementfuncties wordt ook ruim een kwart door vrouwen vervuld. Bovendien zal het aandeel vrouwelijke managers naar verwachting de komende jaren verder toenemen: meer dan de helft van de deelnemers aan de verschillende *management potential* programma's van het CBS is vrouw. Verder was ruim éénderde van alle medewerkers in deeltijd werkzaam.

### Arbeidsomstandigheden

Op het gebied van de arbeidsomstandigheden heeft 2010 vooral in het teken gestaan van uitvoering van een risico-inventarisatie en -evaluatie (RI&E) in beide vestigingen. Op grond van een wettelijke verplichting heeft het CBS in de vorm van een RI&E de mogelijke risico's voor de gezondheid, de veiligheid en het milieu in de eigen arbeidsorganisatie laten onderzoeken. Aan de hand van deze inventarisatie is een plan van aanpak Arbo en Zorg 2011 opgesteld dat inzichtelijk maakt welke acties op basis van de bevindingen ondernomen moeten worden.

Sinds 2004 wordt jaarlijks een arbeidssatisfactieonderzoek binnen het CBS uitgevoerd. Eind 2009, begin 2010 is opnieuw een dergelijk onderzoek verricht. Uit dit onderzoek blijkt onder meer dat door de jaren heen de CBS-medewerkers de sfeer op het werk als goed ervaren. Ook neemt de mate van tevredenheid over de leiding de laatste jaren toe. Het rapportcijfer voor de arbeidssatisfactie in het algemeen lag bij het laatste onderzoek op 7,2.

Voorts is in 2010 een *Gedragscode en klachtenregeling ongewenste omgangsvormen van het CBS* ontwikkeld. Het uitgangspunt van de gedragscode is dat de medewerkers elkaar met respect behandelen. De klachtenregeling is breder van aard geworden en bestrijkt nu, naast seksuele intimidatie ook discriminatie, agressie, geweld en pesten.

Het ziekteverzuim is in 2010 licht gestegen tot 5,5 procent. Een jaar eerder lag dit percentage nog op 5,3. Dit percentage is de laatste jaren tamelijk stabiel: sinds 2006 schommelt dit cijfer tussen de 5 en 6 procent. In 2010 was de norm 4,7 procent. De meldingsfrequentie echter is iets gedaald. De CBS-medewerkers hebben zich in 2010 gemiddeld 1,5 keer ziek gemeld (2009: 1,7 keer).



Vanaf de zomer van 2008 biedt het CBS de mogelijkheid tot telewerken. Na een aarzelende start is de deelname aan het telewerken sterk gegroeid. Eind 2008 maakten in totaal bijna 250 medewerkers van deze mogelijkheid gebruik. In 2009 was dit aantal al gestegen tot ruim 800 en in 2010 zijn het er 1150.

Mede om het duurzaam en optimaal inzetbaar houden van de medewerkers te bevorderen, besteedt het CBS in de uitvoering van het HRM-beleid expliciet aandacht aan de levensfase waarin een medewerker verkeert. In het verlengde hiervan is daarom in 2010 op initiatief van één van de divisies een zogenaamd 50plus-project gestart, waarbij medewerkers ouder dan 50 jaar in voorkomende gevallen in de gelegenheid worden gesteld om tijdelijk van baan te ruilen of te werken aan een project buiten het eigen organisatie-onderdeel.

In 2010 is de uitvoering van management ontwikkeltrajecten voor de verschillende doelgroepen gecontinueerd en deels afgerond. Tot de doelgroepen behoren alle medewerkers die een staf- of lijnmanagementfunctie vervullen en medewerkers die het potentieel hebben om op termijn een managementfunctie te gaan vervullen. Voor deze groepen zijn aparte opleidingsprogramma's ontwikkeld. Aan het generieke deel van het programma hebben ongeveer 175 medewerkers deelgenomen. Het specifieke deel - voor de sectormanagers - telde 44 deelnemers. Aan het programma voor *young potentials* namen 15 personen deel.

Het opleidingstraject voor aankomende projectmanagers, dat in het kader van de professionalisering van het projectmanagement is uitgevoerd, is aan het einde van 2010 afgesloten met de start van de pilot-organisatie Project Management Services (PMS). Hierdoor krijgen de projectleiders een onafhankelijke positie.

### Medezeggenschap

Het CBS hecht grote waarde aan de medezeggenschap. In 2010 zijn in het overleg tussen de Directeur-Generaal en de Ondernemingsraad onder meer de volgende punten aan de orde gekomen: reorganisaties 2011 en 2012 (en dan met name: de houtskoolschetsen, de Organisatie- en Formatierapporten, de inrichting van de pilots rond de tijdelijke organisatieonderdelen KES en BNM, de evaluatie van de pilot Dataverzameling, de positionering van de secundaire waarneming, de hoofdstructuur CBS 2012, de fase 2-problematiek en de plaatsingsprocedure in het kader van de reorganisatie 2011), Interne mobiliteit, externe werving, de instelling van een Centrale Wervings- en Selectiecommissie voor beide vestigingen, de evaluatie van het bewust belonen en de mate van openbaarheid daarbij, de pilot Project Management Services en een voorstel voor beperking van de uitwisselbaarheid tussen de functies van managementassistent en administratief medewerker binnen het functiestructuur Secretariële en administratieve ondersteuning,

In het overleg met de Arbo-commissie zijn onder andere de volgende onderwerpen besproken: de risico-inventarisatie- en evaluatie (RI&E) in beide vestigingen, het project *Eigen Regie en Verzuim* bij de divisie ITS, het bij de Staven uitgevoerde onderzoek *Human Energy Management*, diverse huisvestingsaangelegenheden, het handboek Arbo en Zorg 2010, het plan van aanpak Arbo en Zorg 2011, de functie van preventiemedewerker en de rookruimtes in beide vestigingen.

### Promotie en benoeming

In 2010 is dr. M. (Martijn) Tennekes gepromoveerd aan de Universiteit van Maastricht. Zijn proefschrift had als onderwerp *Network Formation Games*.

Dr. ir. J.A. (Jan) van den Brakel is benoemd tot hoogleraar *Survey Methodology* aan de School of Business and Economics van de Universiteit van Maastricht.



## 11. Jaarrekening

### **Jaarrekening 2010**

## Balans per 31 december 2010

(vóór resultaatbestemming)

### Activa

<i>Bedragen in duizenden euro's</i>	31 december 2010	31 december 2009
<b>VASTE ACTIVA</b>		
<b>1) Materiële vaste activa</b>		
Nieuwbouw (cascomodificaties)	23.310	25.878
IT-middelen	2.300	4.412
Machines en installaties	2.692	2.833
Andere vaste bedrijfsmiddelen	7.223	9.486
	35.525	42.609
<b>2) Financiële vaste activa</b>		
Ministerie van EL&I	5.651	9.354
Overige financiële vaste activa	12.610	14.177
	18.261	23.531
<b>VLOTTENDE ACTIVA</b>		
<b>3) Vorderingen</b>		
Debiteuren	3.042	1.929
Overige vorderingen	4.532	5.402
	7.574	7.331
<b>4) Liquide middelen</b>		
Liquide middelen	24.633	22.484
<b>TOTAAL ACTIVA</b>	<b>85.993</b>	<b>95.955</b>



**Passiva**

	31 december 2010	31 december 2009
<i>Bedragen in duizenden euro's</i>		
<b>5) Eigen vermogen</b>		
Egalisatiereserve	-1.646	-662
Onverdeeld resultaat	816	-984
	-830	-1.646
<b>6) Voorzieningen</b>		
Reorganisatie 2010	4.564	0
Reorganisatie 2009	4.987	8.426
Reorganisatie 2008	1.682	2.879
Reorganisatie 2007	3.071	4.048
Reorganisatie 2006	0	16
Reorganisatie 2005	2.716	3.497
Reorganisatie 2004	5.050	6.954
WW-verplichtingen	6.859	6.917
Reorganisatie 2000	1.280	1.473
Ambtsjubilea	3.094	2.711
	33.303	36.921
<b>7) Langlopende schulden</b>		
Ministerie van Financiën	18.000	21.000
	18.000	21.000
<b>8) Kortlopende schulden</b>		
Ministerie van Financiën	3.000	3.000
Belastingen en premies sociale verzekeringen	5.751	5.813
Overige schulden	26.769	30.867
	35.520	39.680
<b>TOTAAL PASSIVA</b>	<b>85.993</b>	<b>95.955</b>

## Winst- en verliesrekening 2010

<i>Bedragen in duizenden euro's</i>	<b>Realisatie 2010</b>	<b>Begroting 2010</b>	<b>Realisatie 2009</b>
<b>BEDRIJFSOPBRENGSTEN</b>			
<b>9) Netto-omzet</b>			
Ministerie van Economische Zaken, Landbouw en Innovatie	188.958	188.026	189.927
Opdrachten derden	<u>19.667</u>	<u>16.542</u>	<u>16.587</u>
	208.625	204.568	206.514
Overige bedrijfsopbrengsten	<u>941</u>	<u>860</u>	<u>1.064</u>
<b>TOTAAL</b>			
<b>BEDRIJFSOPBRENGSTEN</b>	209.566	205.428	207.578
<b>10) BEDRIJFSLASTEN</b>			
Lonen en salarissen*	132.535	126.846	136.043
Pensioenlasten en sociale lasten	25.989	26.029	25.091
Afschrijvingen materiële vaste activa	9.109	8.008	6.025
Overige bedrijfslasten	<u>40.344</u>	<u>41.999</u>	<u>40.948</u>
<b>TOTAAL BEDRIJFSLASTEN</b>	<u>207.977</u>	<u>202.882</u>	<u>208.107</u>
	1.589	2.546	-529
<b>11) Financiële baten en lasten</b>			
Rentebaten	163	500	598
Rentelasten	<u>-936</u>	<u>-1.750</u>	<u>-1.053</u>
	-773	-1.250	-455
<b>RESULTAAT BOEKJAAR</b>	<b>816</b>	<b>1.296</b>	<b>-984</b>

\* de realisatie is inclusief dotaties aan reorganisatievoorzieningen; de begroting is exclusief dotaties aan reorganisatievoorzieningen

**Kasstroomoverzicht over 2010**

	<b>2010</b>	<b>2009</b>
<i>Bedragen in duizenden euro's</i>		
<b>Resultaat boekjaar</b>	816	-984
<b>Aanpassingen voor:</b>		
Mutatie voorzieningen	-3.618	989
Afschrijvingen	9.109	6.025
Mutatie werkkapitaal, excl. liquide middelen	-4.403	-79
	<u>1.088</u>	<u>6.935</u>
<b>Kasstroom uit operationele activiteiten</b>	1.904	5.951
Netto-investeringen in vaste activa	-2.025	-19.225
<b>Kasstroom uit investeringsactiviteiten</b>	-2.025	-19.225
Aflossing lening	-3.000	-3.000
Afschrijving/mutatie financiële vaste activa	1.567	-5.286
Aflossing vordering EL&I	3.703	3.774
<b>Kasstroom uit financieringsactiviteiten</b>	<u>2.270</u>	<u>-4.512</u>
<b>Mutatie liquide middelen</b>	<b>2.149</b>	<b>-17.786</b>



## **Toelichting behorende tot de jaarrekening 2010**

### **Algemeen**

Het CBS, gevestigd te Den Haag en Heerlen, is een Zelfstandig Bestuursorgaan (ZBO). In de Wet op het Centraal Bureau voor de Statistiek (CBS-wet) zijn de taken, bevoegdheden en werkwijze vastgelegd.

Het CBS heeft twee bestuursorganen, te weten de Directeur-Generaal en de Centrale Commissie voor de Statistiek (CCS).

De jaarrekening van het CBS is opgesteld met inachtneming van de CBS-wet en de overige met het ministerie van Economische Zaken, Landbouw & Innovatie (EL&I) gemaakte afspraken betreffende de jaarrekening (onder meer neergelegd in de zogenoemde sturingsafspraken). De jaarrekening van het CBS wordt binnen de hiervoor genoemde kaders zover als mogelijk met overeenkomstige toepassing van titel 9 van Boek 2 van het Burgerlijk Wetboek opgesteld.

### **Financiële afspraken**

Met het ministerie van EL&I is afgesproken dat de financiële verplichtingen betreffende de periode vóór 3 januari 2004 voor rekening van het ministerie van EL&I komen. De werkelijke uitgaven met betrekking tot deze verplichtingen van het CBS worden door het ministerie van EL&I vergoed.

Door het ministerie van EL&I is een langetermijnfinanciering in de vorm van een kredietfaciliteit van voorlopig 50 miljoen euro ter beschikking gesteld ter voorkoming van tijdelijke liquiditeitstekorten als gevolg van de mogelijke sociale kosten die voortkomen uit de door het kabinet Balkenende I opgelegde taakstellingen, de ICT-toekomstbegroting en de zogenoemde Herprioritering. Indien de kredietbehoefte groter wordt dan 50 miljoen euro, zal dit onderwerp van overleg zijn tussen het CBS en de ministeries van EL&I en Financiën. Van deze kredietfaciliteit is tot op heden geen gebruik gemaakt.

In de risico-afspraken tussen het CBS en het ministerie van EL&I is bepaald dat de herhuisvesting geen budgettair probleem mag zijn voor het CBS. In dit kader zijn met het ministerie van EL&I in 2006 afspraken gemaakt over de meerkosten voor de jaren 2008 – 2013. Voor de herhuisvesting in Heerlen kan nog een beroep gedaan worden op een leningsfaciliteit van in totaal 25 miljoen euro. Hier is geen termijn aan gebonden.

### Grondslagen

De grondslagen voor de waardering van activa en passiva en resultaatbepaling zijn gebaseerd op historische kosten. Voor zover niet anders is vermeld, worden de activa en passiva opgenomen tegen nominale waarde. De opbrengsten en kosten worden toegerekend aan de periode waarop zij betrekking hebben en verliezen worden genomen zodra deze voorzien zijn. Tenzij anders vermeld zijn de bedragen in de jaarrekening vermeld in duizenden euro's.

De cijfers over 2009 zijn geherrubriceerd teneinde vergelijkbaarheid met 2010 mogelijk te maken.

Als gevolg van onzekerheden die inherent zijn aan de activiteiten van het CBS, kan de omvang van bepaalde jaarrekeningposten niet exact worden bepaald maar slechts door middel van een schatting. Er vindt dan een benadering van de omvang van een post plaats door middel van oordeelsvorming op basis van de beschikbare relevante informatie. Schattingen zijn bijvoorbeeld vereist ten behoeve van het bepalen van de omvang van de voorzieningen. Ook wordt de economische levensduur van de materiële vaste activa geschat. De daadwerkelijke uitkomsten kunnen afwijken van deze schattingen. Het maken van redelijke schattingen is een belangrijk onderdeel van de totstandkoming van deze jaarrekening. De schattingen en onderliggende veronderstellingen worden periodiek beoordeeld. Herzieningen van schattingen worden opgenomen in de periode waarin de schatting wordt herzien en in toekomstige perioden waarvoor de herziening gevolgen heeft. Het CBS heeft echter in 2010 de gehele extra afschrijvingslast op netwerkcomponenten van IT-infrastructuur van in totaal € 1,2 miljoen *direct* ten laste van het boekjaar 2010 gebracht, zodat de boekwaarde van de betreffende activa in overeenstemming is met de bedrijfswaarde die het voor het CBS vertegenwoordigt en derhalve een juist beeld wordt gegeven van het vermogen van het CBS.

### Financiële instrumenten

Financiële instrumenten omvatten handels- en overige vorderingen, geldmiddelen, leningen en overige financieringsverplichtingen, handelsschulden en overige te betalen posten. Financiële instrumenten worden bij de eerste opname verwerkt tegen reële waarde. Na de eerste opname worden financiële instrumenten gewaardeerd tegen de geamortiseerde kostprijs op basis van de effectieve rente methode. Omdat er geen sprake is van agio of disagio of transactiekosten is de geamortiseerde kostprijs gelijk aan de nominale waarde.

## Activa

### Vaste activa

#### *Materiële vaste activa*

De materiële vaste activa worden gewaardeerd op de aanschaffingsprijs verminderd met lineaire afschrijvingen gebaseerd op de verwachte levensduur. In onderstaande tabel is de afschrijvingsduur per categorie weergegeven.

<i>Vaste activa</i>	<i>Afschrijvingsduur</i>
Nieuwbouw (cascomodificaties)	10 jaar
IT-middelen	3-5 jaar
Machines en installaties	10 jaar
Andere vaste bedrijfsmiddelen	5 jaar

Materiële vaste activa met een lange levensduur dienen te worden beoordeeld op bijzondere waardeverminderingen wanneer wijzigingen of omstandigheden zich voordoen die doen vermoeden dat de boekwaarde van een actief niet terugverdiend zal worden. De terugverdiendtijd van activa die in gebruik zijn, wordt bepaald door de boekwaarde van een actief te vergelijken met de geschatte contante waarde van de toekomstige nettokasstromen die het actief naar verwachting zal genereren.

Wanneer de boekwaarde van een actief hoger is dan de geschatte contante waarde van de toekomstige kasstromen worden bijzondere waarderverminderingen verantwoord voor het verschil tussen de boekwaarde en de realiseerbare waarde.

### ***Financiële vaste activa***

De grondslagen voor financiële vaste activa zijn opgenomen onder het hoofdstuk financiële instrumenten.

## **Vlottende activa**

### ***Vorderingen***

De vorderingen worden gewaardeerd op nominale waarde onder aftrek van een voorziening voor mogelijke oninbaarheid. De in de vorderingen opgenomen post “nog te factureren” betreft het nog niet gefactureerde deel van werk voor derden projecten op basis van de werkvoortgang per einde boekjaar.

### ***Liquide middelen***

Liquide middelen worden gewaardeerd op nominale waarde. Tenzij anders vermeld, staan deze vrij ter beschikking.

## **Passiva**

### ***Voorzieningen***

Een voorziening wordt in de balans opgenomen, wanneer er sprake is van:

- een in rechte afdwingbare of feitelijke verplichting die het gevolg is van een gebeurtenis in het verleden; en
- waarvan een betrouwbare schatting kan worden gemaakt; en
- het waarschijnlijk is dat voor afwikkeling van die verplichting een uitstroom van middelen nodig is.

Op basis van de best mogelijke schatting worden de reorganisatievoorzieningen, de voorziening voor de WW-verplichtingen en de voorziening ambtsjubilea gewaardeerd op nominale waarde.

### ***Personeelsbeloningen en pensioenen***

Uitgangspunt is dat de in de verslagperiode te verwerken pensioenlast gelijk is aan de over die periode aan het pensioenfonds verschuldigde pensioenpremies. Voor zover de verschuldigde premies op balansdatum nog niet zijn voldaan, wordt hiervoor een verplichting opgenomen. Als de op balansdatum reeds betaalde premies de verschuldigde premies overtreffen, wordt een overlopende actiefpost opgenomen voor zover sprake zal zijn van terugbetaling door het fonds of van verrekening met in de toekomst verschuldigde premies. Verder wordt op balansdatum een voorziening opgenomen voor bestaande additionele verplichtingen ten opzichte van het fonds en de werknemers, indien het waarschijnlijk is dat voor de afwikkeling van die verplichtingen een uitstroom van middelen zal plaatsvinden en de omvang van de verplichtingen betrouwbaar kan worden geschat. Het al dan niet bestaan van additionele verplichtingen wordt beoordeeld aan de hand van de uitvoeringsovereenkomst met het fonds, de pensioenovereenkomst met de werknemers en andere (expliciete of impliciete) toezeggingen aan de werknemers. De voorziening wordt gewaardeerd tegen de beste schatting van de contante waarde van de bedragen die noodzakelijk zijn om de verplichtingen op balansdatum af te wikkelen. Voor een op balansdatum bestaand overschot bij het pensioenfonds wordt een vordering opgenomen als de onderneming de beschikkingsmacht heeft over dit overschot, het waarschijnlijk is dat het





overschot naar de onderneming zal toevloeien en de vordering betrouwbaar kan worden vastgesteld.

***Langlopende schulden***

De grondslagen voor langlopende schulden zijn opgenomen onder het hoofdstuk financiële instrumenten.

***Kortlopende schulden***

De grondslagen voor kortlopende schulden zijn opgenomen onder het hoofdstuk financiële instrumenten.

**Kasstroomoverzicht**

Het kasstroomoverzicht is volgens de indirecte methode opgesteld. Dit houdt voor de weergave van de kasstromen in dat het gerapporteerde resultaat over het boekjaar wordt aangepast voor posten die geen betrekking hebben op ontvangsten en uitgaven in het boekjaar en mutaties in financieringen, voorzieningen en werkkapitaal.

## Toelichting op de balans per 31 december 2010

### Vaste activa

#### 1) Materiële vaste activa

<i>Bedragen in duizenden euro's</i>	Nieuwbouw (casco- modificaties)	IT- middelen	Machines en installaties	Andere vaste bedrijfs- middelen	Totaal
<b>Stand per 31-12-2009</b>					
Aanschafwaarde	28.402	19.419	3.727	12.228	63.776
Cumulatieve afschrijvingen	2.524-	15.007-	894-	2.742-	21.167-
<b>Boekwaarde per 31-12-2009</b>	<b>25.878</b>	<b>4.412</b>	<b>2.833</b>	<b>9.486</b>	<b>42.609</b>
<b>Mutatie boekwaarde</b>					
Investeringen	301	1.332	222	222	2.077
Desinvesteringen		803-	104-	13-	920-
Afschrijvingen boekjaar	2.869-	3.390-	361-	2.489-	9.109-
Cumulatieve afschrijving desinvesteringen	-	749	102	17	868
<b>Mutatie boekwaarde</b>	<b>2.568-</b>	<b>2.112-</b>	<b>141-</b>	<b>2.263-</b>	<b>7.084-</b>
<b>Stand per 31-12-2010</b>					
Aanschafwaarde	28.703	19.948	3.845	12.437	64.933
Cumulatieve afschrijvingen	5.393-	17.648-	1.153-	5.214-	29.408-
<b>Boekwaarde per 31-12-2010</b>	<b>23.310</b>	<b>2.300</b>	<b>2.692</b>	<b>7.223</b>	<b>35.525</b>

In de afschrijvingen op IT-middelen is een extra afschrijving van € 1,2 miljoen verantwoord doordat de inschatting van de economische levensduur van netwerkcomponenten van IT-infrastructuur is verkort van 10 jaar tot 5 jaar.

#### 2) Financiële vaste activa

##### *Ministerie van Economische Zaken, Landbouw & Innovatie*

De vordering op het Ministerie van EL&I is als volgt opgebouwd:

<i>Bedragen in duizenden euro's</i>	<b>31-12-2010</b>	<b>31-12-2009</b>
Reorganisatie 2000	2.651	3.354
Reorganisatie 2004	3.000	6.000
<b>Totaal</b>	<b>5.651</b>	<b>9.354</b>

EL&I heeft in 2010 een bedrag van € 0,7 miljoen euro aan het CBS verstrekt ter financiering van de reorganisatie 2000, waardoor de vordering afneemt. Van de totale vordering inzake de reorganisatie 2000, is een bedrag van € 0,6 miljoen korter dan 1 jaar.

In het kader van de reorganisatie 2004 heeft het ministerie van EL&I toezeggingen gedaan voor in totaal 21 miljoen euro. EZ lost deze ontstane vordering af in 7 jaarlijkse termijnen (2005 – 2011) van 3 miljoen euro. Eind 2010 resteert dus een bedrag van 3 miljoen euro.

**Overige financiële vaste activa**

<i>Bedragen in duizenden euro's</i>	<b>31-12-2010</b>	<b>31-12-2009</b>
Vooruitbetaalde BTW-schade	12.610	14.177
<b>Totaal</b>	<b>12.610</b>	<b>14.177</b>

Aangezien het CBS niet BTW-plichtig is, kan de verhuurder de BTW op de investeringen van de nieuwbouwpanden Den Haag en Heerlen niet terugvorderen. Het CBS heeft de verhuurder hiervoor voor 9,2 miljoen euro vergoed (BTW-schade) voor Den Haag en voor 6,5 miljoen euro voor Heerlen. De bedragen worden over een periode van tien jaar ten laste van het resultaat gebracht. De maximale verrekenperiode voor BTW-schade is tien jaar. In 2010 is 1,6 miljoen euro ten laste van het resultaat gebracht (2009: 1,2 miljoen euro).

**Vlottende activa**

**3) Vorderingen**

**Debiteuren**

<i>Bedragen in duizenden euro's</i>	<b>31-12-2010</b>	<b>31-12-2009</b>
Debiteuren	4.826	2.442
Voorziening dubieuze debiteuren	-1.784	-513
<b>Totaal</b>	<b>3.042</b>	<b>1.929</b>

In de vorderingen op debiteuren is een post van € 1,3 miljoen opgenomen voor 1 grote debiteur. De verschuldigheid en de omvang van de post wordt door de debiteur betwist. Het CBS bestrijdt dit, maar heeft voorzichtigheidshalve de vordering voorzien. De onderhandelingen met betreffende debiteur worden verder gecontinueerd.

**Overige vorderingen**

<i>Bedragen in duizenden euro's</i>	<b>31-12-2010</b>	<b>31-12-2009</b>
Vooruitbetaalde kosten	2.447	2.401
Nog te factureren projecten	1.736	1.639
Vorderingen op personeel	59	121
Overige vorderingen	290	1.241
<b>Totaal</b>	<b>4.532</b>	<b>5.402</b>

De post 'vooruitbetaalde kosten' bestaat voornamelijk uit vooruitbetaalde onderhoudscontracten. De post nog te factureren projecten betreft het nog niet gefactureerde deel van werk voor derden projecten naar rato van de werkvoortgang per einde boekjaar. De post 'overige' bestaat grotendeels uit de nog te ontvangen renteopbrengst over het vierde kwartaal en uit een nog te factureren levering voor microdata.

De overige vorderingen hebben overwegend een looptijd van minder dan één jaar.



#### 4) Liquide middelen

<i>Bedragen in duizenden euro's</i>	<b>31-12-2010</b>	<b>31-12-2009</b>
Bank	19.975	17.870
Deposito	4.651	4.594
Kas	7	20
<b>Totaal</b>	<b>24.633</b>	<b>22.484</b>

In het kasstroomoverzicht is het verloop van de liquide middelen toegelicht.

De gelden staan vrij ter beschikking.

#### 5) Eigen vermogen

<i>Bedragen in duizenden euro's</i>	<b>Egalisatie-reserve</b>	<b>Onverdeeld resultaat</b>	<b>Totaal</b>
<b>Stand per 1/1/2009</b>	3.058	-3.720	-662
Bestemming resultaat 2008	-3.720	3.720	0
Resultaat 2009	-	-984	-984
<b>Stand per 31/12/2009</b>	<b>-662</b>	<b>-984</b>	<b>-1.646</b>
Bestemming resultaat 2009	-984	984	0
Resultaat 2010		816	816
<b>Stand per 31/12/2010</b>	<b>-1.646</b>	<b>816</b>	<b>-830</b>

Ultimo 2010 bedraagt het eigen vermogen van het CBS 0,8 miljoen euro negatief. Dit bestaat uit het resultaat van de jaren 2004 tot en met 2010. Het eigen vermogen is negatief als gevolg van taakstellingen waardoor extra sociale kosten zijn ontstaan door in gang gezette reorganisaties.

#### 6) Voorzieningen

<i>Bedragen in duizenden euro's</i>	<b>Reorganisatie 2010</b>	<b>Reorganisatie 2009</b>	<b>Reorganisatie 2008</b>	<b>Reorganisatie 2007</b>	<b>Reorganisatie 2006</b>	<b>Reorganisatie 2005</b>	<b>Reorganisatie 2004*</b>	<b>WW-verplichtingen</b>	<b>Subtotaal</b>	<b>Reorganisatie 2000**</b>	<b>Jubileumuitkeringen</b>	<b>Totaal</b>
<b>Stand per 31/12/2009</b>	0	8.426	2.879	4.048	16	3.497	6.954	6.917	32.737	1.473	2.711	36.921
Dotatie in 2010	4.564	0	1.524	0	0	123	223	880	7.314	0	614	7.928
Onttrekking in 2010	0	-1.302	-1.989	-905	-13	-714	-2.071	-938	-7.932	-142	-231	-8.305
Vrijval	0	-2.137	-732	-72	-3	-190	-56	0	-3.190	-51	0	-3.241
<b>Stand per 31-12-2010</b>	<b>4.564</b>	<b>4.987</b>	<b>1.682</b>	<b>3.071</b>	<b>0</b>	<b>2.716</b>	<b>5.050</b>	<b>6.859</b>	<b>28.929</b>	<b>1.280</b>	<b>3.094</b>	<b>33.303</b>

\* Hierin is ook de voorziening opgenomen voor scholing en outplacement van € 0,7 miljoen.

\*\* De vrijval van de voorziening reorganisatie 2000 is verschuldigd aan het ministerie van EL&I.

### Reorganisatie 2004 tot en met 2010

De voorzieningen zijn gevormd ter dekking van de sociale kosten voor medewerkers die door de opgelegde taakstellingen Balkenende I t/m IV, herprioritering van statistieken, doelmatigheidsprojecten en de ICT-toekomstbegroting zijn aangewezen als herplaatsingskandidaat of die gebruik maken van de Remkesregeling en ter dekking van de kosten van overige in gang gezette reorganisaties. Bij het bepalen van de voorzieningen is uitgegaan van een geschatte en voorzienbare verplichting aan medewerkers. De verplichtingen bestaan naast de reguliere salariskosten gedurende de herplaatsingsperiode, uit overeengekomen toekomstige uitkeringen aan voormalige medewerkers van het CBS.

De reorganisatievoorziening 2010 is gevormd voor 36 nieuw aangewezen herplaatsingskandidaten.

In de volgende tabel is de verwachte looptijd van de verplichtingen voortvloeiende uit de reorganisaties 2004-2010 weergegeven:

<i>Bedragen in duizenden euro's</i>	<b>2011</b>	<b>2012 t/m 2015</b>	<b>2016 e.v.</b>	<b>Totaal</b>
Reorganisatie 2010	1.483	1.888	1.193	4.564
Reorganisatie 2009	1.037	1.743	2.207	4.987
Reorganisatie 2008	1.468	71	143	1.682
Reorganisatie 2007	712	1.230	1.129	3.071
Reorganisatie 2005	550	1.019	1.147	2.716
Reorganisatie 2004	2.462	2.415	173	5.050
<b>Totaal</b>	<b>7.712</b>	<b>8.366</b>	<b>5.992</b>	<b>22.070</b>

### WW-verplichtingen

De voorziening voor WW-verplichtingen is gevormd ter dekking van WW-uitkeringen aan voormalige medewerkers van het CBS.

In de onderstaande tabel is de verwachte looptijd van de WW-verplichtingen weergegeven:

<i>Bedragen in duizenden euro's</i>	<b>2011</b>	<b>2012 t/m 2015</b>	<b>2016 e.v.</b>	<b>Totaal</b>
WW-verplichtingen	1.446	3.257	2.156	6.859
<b>Totaal</b>	<b>1.446</b>	<b>3.257</b>	<b>2.156</b>	<b>6.859</b>

### Reorganisatie 2000

De voorziening is gevormd ter dekking van de uitstroombelastingen van de medewerkers die bij de reorganisatie 2000 zijn aangewezen als herplaatsingskandidaat, maar die niet vóór 3 januari 2004 zijn ontslagen. Het ministerie van EL&I heeft toen een bedrag van circa 10,8 miljoen toegezegd ter dekking van de uitstroombelastingen. De uitstroombelastingen zijn het totaal van de personele kosten gedurende de herplaatsingsperiode van 18 maanden en de daarna door het CBS te verstrekken wachtgelduitkeringen en andere uitkeringen.

In onderstaande tabel is de verwachte looptijd van de verplichtingen voor de reorganisatie 2000 weergegeven:

<i>Bedragen in duizenden euro's</i>	<b>2011</b>	<b>2012 t/m 2015</b>	<b>2016 e.v.</b>	<b>Totaal</b>
Reorganisatie 2000	129	639	512	1.280
<b>Totaal</b>	<b>129</b>	<b>639</b>	<b>512</b>	<b>1.280</b>

### **Ambtsjubilea**

Deze voorziening betreft toekomstige verplichtingen bij 12,5-, 25- of 40-jarige ambtsjubilea. Deze voorziening is gestegen als gevolg van loonsverhogingen in 2010.

### **7) Langlopende schulden**

#### **Ministerie van Financiën**

Het ministerie van Financiën heeft ten behoeve van de herhuisvesting Den Haag op 3 december 2007 een drietal leningen verstrekt van in totaal € 30,0 miljoen.

Leningtranche 1 bedraagt 4,5 miljoen euro en heeft een looptijd van 5 jaar.

Leningtranche 2 bedraagt 12,0 miljoen euro en heeft een looptijd van 10 jaar

Leningtranche 3 bedraagt 13,5 miljoen euro en heeft een looptijd van 15 jaar.

Het rentepercentage over deze leningen bedraagt gemiddeld 3,9 procent.

De aflossingsverplichting 2011 bedraagt 3,0 miljoen euro en is onder de kortlopende verplichtingen verantwoord. Van de totale schuld van € 21 miljoen euro per 31 december 2010 heeft 7,8 miljoen euro een looptijd van meer dan 5 jaar.

Het ministerie van EL&I heeft zich, conform de vereisten van het ministerie van Financiën, garant gesteld voor de aflossing van deze lening.

### **8) Kortlopende schulden**

#### **Ministerie van Financiën**

De aflossingsverplichting 2011 voor de op 3 december 2007 aangegane geldleningen bedraagt 3,0 miljoen euro.

#### ***Belastingen en premies sociale verzekeringen***

<i>Bedragen in duizenden euro's</i>	<b>31-12-2010</b>	<b>31-12-2009</b>
Loonheffing	3.749	3.895
Pensioenen & SV-premies	2.002	1.918
<b>Totaal</b>	<b>5.751</b>	<b>5.813</b>

#### ***Overige schulden***

<i>Bedragen in duizenden euro's</i>	<b>31-12-2010</b>	<b>31-12-2009</b>
Nog te betalen kosten*	8.505	6.925
Nog te betalen vakantiegeld	4.507	4.568
Crediteuren	3.155	7.406
Vooruit ontvangen bijdrage projectontwikkelaar	3.048	3.418
Nog te betalen vakantiedagen	2.598	2.453
Vooruit gefactureerde omzet**	3.774	4.915
Nog in te zetten automatiseringscapaciteit	385	385
Eindejaarsuitkering	670	679
Overige schulden	127	118
<b>Totaal</b>	<b>26.769</b>	<b>30.867</b>

\* Hiervan is een bedrag van € 1,7 miljoen verschuldigd aan EL&I in verband met de reorganisatie 2000 (31/12/2009: € 1.9 miljoen)

\*\* Waarvan € 0,8 miljoen per 31-12-2008 niet gerealiseerde werkzaamheden meerjarenprogramma 2003-2008.



De nog te betalen kosten bestaan vooral uit periodieke kosten waarvan per jaareinde de facturen nog niet waren ontvangen.

De vooruit ontvangen bijdrage projectontwikkelaar betrof een éénmalige bijdrage in 2008 voor de nieuwe locatie Den Haag en in 2009 voor de nieuwe locatie Heerlen voor de huurkosten over de komende tien jaren.

De vooruit gefactureerde omzet bestaat voornamelijk uit de vooruit gefactureerde Blaise-licenties en nog te realiseren werkzaamheden.

Het ministerie van EL&I heeft een bijdrage beschikbaar gesteld voor de kosten van tijdelijk extra in te zetten automatiseringscapaciteit voor de reorganisatie 2000.

De eindejaarsuitkering betreft de reservering over de maand december 2010, die in november 2011 zal worden uitbetaald.

De overige schulden hebben overwegend een looptijd van minder dan één jaar.

## Financiële instrumenten

### Algemeen

Het CBS maakt in de normale bedrijfsuitoefening gebruik van uiteenlopende financiële instrumenten die het CBS blootstellen aan markt- en/of kredietrisico's. Deze betreffen financiële instrumenten die in de balans zijn opgenomen.

### Kredietrisico

De vorderingen uit hoofde van debiteuren zijn geconcentreerd bij overheidsinstellingen waardoor het kredietrisico beperkt is.

### Renterisico

Het renterisico is beperkt tot eventuele veranderingen in de marktwaarde van opgenomen leningen. Bij deze leningen is sprake van een vast rentepercentage over de gehele looptijd. De leningen worden aangehouden tot het einde van de looptijd. Het CBS heeft derhalve als beleid om geen afgeleide financiële instrumenten te gebruiken om (tussentijdse) rentefluctuaties te beheersen.

### Marktwaarde

De marktwaarde van de meeste in de balans verantwoorde financiële instrumenten, waaronder vorderingen, liquide middelen en kortlopende schulden, benadert de boekwaarde ervan.

## Niet in de balans opgenomen activa en verplichtingen

### Meerjarige financiële verplichtingen

<i>Bedragen in duizenden euro's</i>	<b>2011</b>	<b>2012 t/m 2015</b>	<b>2016 e.v.</b>
Huur panden Den Haag en Heerlen	7.700	29.700	55.500
<b>Totaal</b>	<b>7.700</b>	<b>29.700</b>	<b>55.500</b>

### *Huurpanden*

De huur van het nieuwe pand te Den Haag en te Heerlen is voor een maximale periode van 15 jaar afgesloten en loopt tot 2023. De huur van het pand te Heerlen is voor een periode van maximaal 15 jaar afgesloten en loopt tot 2024.

**Toelichting op de winst-en verliesrekening over 2010**

**9) Netto-omzet**

De netto-omzet is het totaal van:

- bijdrage van het ministerie van Economische Zaken, Landbouw & Innovatie;
- opdrachten derden;
- overige bedrijfsopbrengsten.

***Bijdrage ministerie van Economische Zaken, Landbouw & Innovatie***

<i>Bedragen in duizenden euro's</i>	<b>Realisatie 2010</b>	<b>Begroting 2010</b>	<b>Realisatie 2009</b>
Budgettaire bijdrage	189.129	189.129	184.065
Aflossing vordering EL&I inzake reorganisatie 2004	-3.000	-3.000	-3.000
Aflossing vordering EL&I inzake reorganisatie 2000	-703	-703	-774
Nog te besteden	392	0	-415
Looncompensatie en prijsbijstelling	0	2.300	7.151
Bijdrage Sociaal Flankerend Beleid	1.524	0	0
Bijdrage herhuisvesting	0	0	2.600
Bijdrage BTW-problematiek	1.316	0	0
Overige mutaties	300	300	300
<b>Totaal</b>	<b>188.958</b>	<b>188.026</b>	<b>189.927</b>

De bijdrage van het ministerie van EL&I betreft de door EL&I verstrekte budgettaire bijdrage. Het CBS ontvangt deze bijdrage op basis van een Meerjarenplan 2009 – 2013. Het CBS dient aan het einde van deze periode het werkprogramma gerealiseerd te hebben. De bijdrage in enig jaar voor het niet gerealiseerde deel van het werkprogramma schuift door naar het volgende jaar.

In de begroting van 2010 was een hogere bijdrage van het ministerie van EL&I voorzien voor looncompensatie en prijsbijstelling dan gerealiseerd. Het verschil komt voort uit het niet toekennen van loon- en prijscompensatie.

***Opdrachten derden***

Onderstaande tabel geeft inzicht in de omzet derden naar regio.

<i>Bedragen in duizenden euro's</i>	<b>Realisatie 2010</b>	<b>Begroting 2010</b>	<b>Realisatie 2009</b>
Nederland	13.442	11.034	12.413
EU-landen	4.356	3.854	2.789
Overige landen	1.869	1.654	1.385
<b>Totaal</b>	<b>19.667</b>	<b>16.542</b>	<b>16.587</b>

Onder opdrachten door derden zijn de gerealiseerde opbrengsten voor verrichte werkzaamheden verantwoord. Hieronder zijn mede begrepen opdrachten waaraan de overheid een specifieke financiële bijdrage levert en de omzet uit verkochte licenties Blaise.

De verdeling van de omzet derden naar type afnemer is als volgt:

<i>Bedragen in duizenden euro's</i>	<b>Realisatie 2010</b>	<b>Begroting 2010</b>	<b>Realisatie 2009</b>
Overheid	11.598	9.402	10.750
Statistische bureaus buitenland	2.044	1.809	2.441
Onderzoeksinstellingen	1.709	1.512	1.305
Europese Unie en Eurostat	2.098	1.856	1.082
Overig	2.218	1.963	1.009
<b>Totaal</b>	<b>19.667</b>	<b>16.542</b>	<b>16.587</b>

### **Overige bedrijfsopbrengsten**

De overige bedrijfsopbrengsten bestaan hoofdzakelijk uit opbrengsten uit hoofde van handhaving en publicaties.

## **10) Bedrijfslasten**

### **Lonen en salarissen**

<i>Bedragen in duizenden euro's</i>	<b>Realisatie 2010</b>	<b>Begroting 2010</b>	<b>Realisatie 2009</b>
Lonen en salarissen	112.901	113.075	112.991
Ingeleend personeel	15.509	13.771	15.988
Dotatie/vrijval reorganisatievoorziening	4.125	0	6.817
Dotatie/vrijval overige voorzieningen	0	0	247
<b>Totaal</b>	<b>132.535</b>	<b>126.846</b>	<b>136.043</b>

Onder de dotatie/vrijval reorganisatievoorzieningen wordt de dotatie (7,3 miljoen euro) minus de vrijval (3,2 miljoen euro) in de reorganisatievoorzieningen 2004 tot en met 2010 en de voorziening WW-verplichtingen verantwoord.

In 2010 waren gemiddeld 2.059 werknemers (in vte's) werkzaam voor het Centraal Bureau voor de Statistiek (2009: 2.140 vte's). 2 werknemers zijn buiten Nederland werkzaam.

### **Beloning Directeur-Generaal en Centrale Commissie voor de Statistiek**

In 2010 bedraagt de beloning van de Directeur Generaal 217 duizend euro (2009: 208 duizend euro), bestaande uit bruto salaris, vaste toelagen, premies sociale lasten en pensioenlasten.

De Centrale Commissie voor de Statistiek (CCS) heeft een aantal taken inzake het CBS en de statistische informatievoorziening van het Rijk. De Commissie bestaat in 2010 uit 9 leden, de gezamenlijke schadeloosstelling van de CCS over 2010 bedroeg 92 duizend euro. In 2009 was dit 94 duizend euro. De schadeloosstellingen komen ten laste van het budget van het CBS.

De Wet Openbaarmaking uit Publieke middelen gefinancierde Topinkomens (WOPT) is per 1 maart 2006 van kracht geworden.

Melding in het kader van de WOPT:



<i>Bedragen in duizenden euro's</i>	<b>2010</b>	<b>2009</b>
<i>Functienaam: Directeur-Generaal</i>		
Belastbaar loon*	176	171
Pensioenbijdrage werkgever en werknemer	37	35
Uren in dienst per week	36	36

\* vergelijkende cijfers zijn aangepast i.v.m. brutering van de representatiekostenvergoeding in 2010.

De beloning van de Directeur-Generaal wordt vastgesteld door de Minister van EL&I op voorstel van de voorzitter van de CCS.

#### ***Pensioenlasten en sociale lasten***

<i>Bedragen in duizenden euro's</i>	<b>Realisatie 2010</b>	<b>Begroting 2010</b>	<b>Realisatie 2009</b>
Pensioenlasten	15.141	15.164	14.575
Sociale lasten	10.848	10.865	10.516
<b>Totaal</b>	<b>25.989</b>	<b>26.029</b>	<b>25.091</b>

#### ***Afschrijvingen materiële vaste activa***

<i>Bedragen in duizenden euro's</i>	<b>Realisatie 2010</b>	<b>Begroting 2010</b>	<b>Realisatie 2009</b>
Afschrijvingslasten	9.109	8.008	6.025
<b>Totaal</b>	<b>9.109</b>	<b>8.008</b>	<b>6.025</b>

De afschrijvingen zijn in 2010 hoger dan begroot doordat de afschrijvingstermijn op netwerkcomponenten van IT-infrastructuur is verkort op basis van de economische levensduur.

#### ***Overige bedrijfslasten***

<i>Bedragen in duizenden euro's</i>	<b>Realisatie 2010</b>	<b>Begroting 2010</b>	<b>Realisatie 2009</b>
Huisvesting	13.628	14.689	14.885
Overig personeel	5.294	5.301	5.368
Bureau	5.169	5.901	5.512
Dienstreizen	4.814	4.190	4.492
Advies externen	2.571	3.411	3.111
Automatisering	5.281	5.528	3.584
Overig	3.587	2.979	3.996
<b>Totaal</b>	<b>40.344</b>	<b>41.999</b>	<b>40.948</b>

In huisvestingskosten zijn naast de huur ook de kosten voor energie en gebouw-gerelateerde kosten als bewaking, schoonmaak en exploitatie van het bedrijfsrestaurant opgenomen.

Het deel 'overig' van de overige bedrijfslasten bestaat grotendeels uit kosten voor statistisch grondmateriaal. De overige bedrijfslasten zijn hoger dan begroot door een toename in de voorziening dubieuze debiteuren.

*Honoraria van de accountant*

<i>Bedragen in duizenden euro's</i>	<b>Realisatie 2010</b>	<b>Realisatie 2009</b>
Onderzoek van de jaarrekening	132	174
Andere controle-opdrachten	8	0
Adviesdiensten op fiscaal terrein	0	0
Andere niet-controle-opdrachten	14	25
<b>Totaal</b>	<b>154</b>	<b>199</b>

**11) Financiële baten en lasten*****Rentebaten***

De gedaalde rentebaten zijn het gevolg van een dalend rentetarief over het rekening-couranttegoed en een lager uitstaand saldo.

Den Haag/Heerlen, 25 maart 2011

Directeur-Generaal van de Statistiek  
Drs. G. van der Veen

Centrale Commissie voor de Statistiek

Mw. mr. I. Brakman, voorzitter  
Dr. J.J. van Duijn, plv. voorzitter  
*leden:*

Prof. dr. L.H. Hoogduin  
J.M.A. van Huut RA  
Drs. M.B.G.M. Oostendorp  
Mw. Prof. dr. J. Plantenga  
Mw. dr. P.C. Plooijs-Van Gorsel  
Prof. dr. C.G.M. Sterks  
Prof. dr. J.T.M. van der Zee

## Overige gegevens

### - Voorstel tot resultaatbestemming

Het voorstel is het resultaat ten gunste van de egalisatiereserve te brengen.

### - De controleverklaring:

Aan de Directeur-Generaal van het Centraal Bureau voor de Statistiek

### **Controleverklaring van de onafhankelijke accountant**

#### *Verklaring betreffende de jaarrekening*

Wij hebben de in dit verslag opgenomen jaarrekening 2010 van het Centraal Bureau voor de Statistiek te Den Haag en Heerlen gecontroleerd. Deze jaarrekening bestaat uit de balans per 31 december 2010 en de winst- en verliesrekening over 2010 met de toelichting waarin zijn opgenomen een overzicht van de gehanteerde grondslagen voor financiële verslaggeving en andere toelichtingen.

#### *Verantwoordelijkheid van het bestuur*

Het bestuur van het Centraal Bureau voor de Statistiek is op grond van artikel 70 van de Wet op het Centraal Bureau voor de Statistiek verantwoordelijk voor het opmaken van de jaarrekening die het vermogen en het resultaat getrouw dient weer te geven, alsmede voor het opstellen van het jaarverslag, beide in overeenstemming met de wettelijke bepalingen zoals opgenomen in de Wet op het Centraal Bureau voor de Statistiek en de overige met het ministerie van Economische Zaken, Landbouw & Innovatie gemaakte afspraken. Het bestuur is verder verantwoordelijk voor de financiële rechtmatigheid van de in de jaarrekening verantwoorde baten, lasten en balansmutaties. Het bestuur is tevens verantwoordelijk voor een zodanige interne beheersing als het noodzakelijk acht om het opmaken van de jaarrekening mogelijk te maken zonder afwijkingen van materieel belang als gevolg van fraude of fouten.

#### *Verantwoordelijkheid van de accountant*

Onze verantwoordelijkheid is het geven van een oordeel over de jaarrekening op basis van onze controle, als bedoeld in artikel 72 van de Wet op het Centraal Bureau voor de Statistiek. Wij hebben onze controle verricht in overeenstemming met Nederlands recht, waaronder de Nederlandse controlestandaarden en met inachtneming van het Controleprotocol CBS van 20 januari 2009. Dit vereist dat wij voldoen aan de voor ons geldende ethische voorschriften en dat wij onze controle zodanig plannen en uitvoeren dat een redelijke mate van zekerheid wordt verkregen dat de jaarrekening geen afwijkingen van materieel belang bevat.

Een controle omvat het uitvoeren van werkzaamheden ter verkrijging van controle-informatie over de bedragen en de toelichtingen in de jaarrekening. De geselecteerde werkzaamheden zijn afhankelijk van de door de accountant toegepaste oordeelsvorming, met inbegrip van het inschatten van de risico's dat de jaarrekening een afwijking van materieel belang bevat als gevolg van fraude of fouten.

Bij het maken van deze risico-inschattingen neemt de accountant de interne beheersing in aanmerking die relevant is voor het opmaken van de jaarrekening en voor het getrouwe beeld daarvan, gericht op het opzetten van controlewerkzaamheden die passend zijn in de omstandigheden. Deze risico-inschattingen hebben echter niet tot doel een oordeel tot uitdrukking te brengen over de effectiviteit van de interne beheersing van het Centraal Bureau voor de Statistiek.

Een controle omvat tevens het evalueren van de geschiktheid van de gebruikte grondslagen voor financiële verslaggeving en van de redelijkheid van de door het bestuur van het Centraal Bureau voor de Statistiek gemaakte schattingen, alsmede een evaluatie van het algehele beeld van de jaarrekening.





De bij onze controle toegepaste goedkeuringstolerantie bedraagt voor fouten 1% en voor onzekerheden 3% van de totale baten. Deze tolerantie is vastgesteld in het Controleprotocol CBS van 20 januari 2009.

Wij zijn van mening dat de door ons verkregen controle-informatie voldoende en geschikt is om een onderbouwing voor ons oordeel te bieden.

*Oordeel*

Naar ons oordeel geeft de jaarrekening een getrouw beeld van de grootte en de samenstelling van het vermogen van het Centraal Bureau voor de Statistiek per 31 december 2010 en van het resultaat over 2010 in overeenstemming met de wettelijke bepalingen inzake de jaarrekening zoals opgenomen in de Wet op het Centraal Bureau voor de Statistiek en de overige met het ministerie van Economische Zaken, Landbouw & Innovatie gemaakte afspraken.

Voorts zijn wij van oordeel dat de in deze jaarrekening verantwoorde baten, lasten en balansmutaties over 2010 voldoen aan de eisen van financiële rechtmatigheid. Dit houdt in dat de bedragen in overeenstemming zijn met de in de relevante wet- en regelgeving opgenomen bepalingen, zoals die in het Controleprotocol CBS van 20 januari 2009 zijn opgenomen.

***Verklaring betreffende andere wettelijke voorschriften en/of voorschriften van regelgevende instanties***

Wij zijn van mening dat het jaarverslag, voor zover wij dat kunnen beoordelen, verenigbaar is met de jaarrekening.

Den Haag, 29 maart 2011

KPMG ACCOUNTANTS N.V.

J.G.A. Bruinsma RA

## Organogram

### Directeur-Generaal

drs. G. van der Veen

Directeur-Generaal

### Overige leden van Raad van Bestuur

drs. G. Bruinooge

plv. Directeur-Generaal (lid)

drs. F.W.M. Hendriks

Directeur (lid)

mw. drs. M. Renaud

Hoofd Centrale beleidsstaf (secretaris)

### Bedrijfseconomische statistieken

drs. J.A. Timmermans, *directeur*

De divisie Bedrijfseconomische statistieken produceert statistische informatie over bedrijven, instellingen en ondernemingen. Het betreft informatie over de economische ontwikkeling en over de economische structuren in alle bedrijfstakken en branches en aspecten zoals milieu, vervoer, kennis en technologie.

### Sociale en ruimtelijke statistieken

drs. W. van Nunspeet, *directeur*

De divisie Sociale en ruimtelijke statistieken heeft als doel statistische informatie samen te stellen over kenmerken van de bevolking, vastgoed en ruimtelijke eenheden. De divisie verzamelt de benodigde gegevens door gebruik te maken van administraties en registraties, waar nodig aangevuld door persoonsenquêtes.

### Macro-economische statistieken en publicaties

dr. A.H. Kroese, *directeur*

De divisie Macro-economische statistieken en publicaties is verantwoordelijk voor de macro-economische kerngegevens (inflatie, economische groei, enzovoort). In samenwerking met de andere divisies komen in deze divisie de elektronische en papieren publicaties van het CBS tot stand.

### Informatietechnologie services

drs. J.H. Veefkind, *directeur*

De divisie Informatietechnologie services draagt bij aan het verhogen van de kwaliteit en de doelmatigheid van de statistische processen en producten door inzet van hoogwaardige informatietechnologie. De divisie ondersteunt ook bij de ontwikkeling en het beheer van de overige bedrijfsprocessen.

### Methodologie en kwaliteit

dr. C. Zeelenberg, *directeur*

De divisie Methodologie en kwaliteit is verantwoordelijk voor de ontwikkeling van kennis en algemene kaders en de toepassing daarvan op het terrein van de algemene statistische methoden, kwaliteitszorg en procesontwikkeling. De divisie is tevens verantwoordelijk voor de samenhang van de statistische productieprocessen binnen het CBS.

### Centrale stafdiensten

drs. F.W.M. Hendriks, *directeur*

De centrale stafdiensten omvatten personeelzaken, bedrijfsvoering en facilitaire diensten.



## Adviesraden

Om het CBS te adviseren over de invulling van het statistisch programma zijn adviesraden ingesteld die elk een thematisch terrein of onderwerp beslaan. De voorzitters van de zeven adviesraden vormen samen een adviesorgaan voor de Directeur-Generaal.

### **Samenstelling CBS-adviesraad ultimo 2010**

drs. G. van der Veen	- voorzitter
mw. drs. M.I. Tóth Pál	- secretaris
prof. dr. P.J. Boelhouwer	- adviesraad prijzenstatistieken
prof. dr. P. Ester	- adviesraad maatschappij en economie
prof. dr. Ph.H.B.F. Franses	- adviesraad methodologie en kwaliteit
drs. E.E. van de Lustgraaf	- adviesraad economische statistieken
A.P.R. van Rooij	- adviesraad berichtgevers
prof. dr. H. Entzinger	- adviesraad sociale statistieken
dr. J.P. Verbruggen	- adviesraad macro-economie





## Wegwijzer

Het CBS verzamelt gegevens bij personen, bedrijven en instellingen. Het CBS stelt de uitkomsten van de onderzoeken zo snel mogelijk op verschillende manieren voor iedereen beschikbaar.

### **CBS-website** ([www.cbs.nl](http://www.cbs.nl))

De CBS-website geeft toegang tot resultaten van CBS-onderzoek. De website biedt themagerichte informatie over kerncijfers van Nederland. Alle uitgebrachte publicaties staan overzichtelijk gerangschikt. Gedetailleerde cijfers zijn te raadplegen via de gratis databank StatLine.

Op de website staat ook een actuele publicatiekalender en een productencatalogus. Beleidsinformatie en een verzameling links naar nationale statistische bureaus en relevante internationale organisaties maken de website compleet.

Het CBS heeft websites ontwikkeld voor vier doelgroepen. Kijk hiervoor op: [www.werkenbijhetcbs.nl](http://www.werkenbijhetcbs.nl); [www.cbsinuwbuurt.nl](http://www.cbsinuwbuurt.nl); [www.cbsvooruwbedrijf.nl](http://www.cbsvooruwbedrijf.nl) en CBS in de klas: ([www.cbs.nl/cbsindeklas](http://www.cbs.nl/cbsindeklas))

### **Nieuwe media**

Naast de al bestaande kanalen heeft het CBS het afgelopen jaar zijn output ook verspreid via YouTube (<http://www.youtube.com/statistiekpbs>) en Twitter (<http://www.twitter.com/statistiekpbs>). Verder is een StatLine App ontwikkeld voor de iPhone. Op 1 juli 2010 is het eerste *e-Book* van het CBS gelanceerd. Voor deze pilot-uitgave is het *Statistisch Jaarboek 2010* gebruikt. Het boek is ook te lezen op iPhone, iPod Touch en iPad.

### **NOS-teletekst**

Pagina 506 geeft informatie over een aantal belangrijke economische indicatoren en pagina 507 bevat gegevens die recent zijn gepubliceerd.

### **Verkoop van CBS-producten**

CBS-producten kunt u bestellen via de afdeling Klantenservice van het CBS, Postbus 4481, 6401 CZ Heerlen, telefoon (088) 570 70 70, e-mail: [verkoop@cbs.nl](mailto:verkoop@cbs.nl).

### **Infoservice**

Het centrale informatiepunt voor algemene vragen over het CBS en de producten is te bereiken via telefoon (088) 570 70 70 en [infoservice@cbs.nl](mailto:infoservice@cbs.nl).

### **European Statistical Data Support**

Statistische informatie over Europa afkomstig van Eurostat is telefonisch op te vragen via (088) 570 70 70 (keuze toets 5) of door middel [infoservice@cbs.nl](mailto:infoservice@cbs.nl).

### **CBS Contact Center**

Het centrale informatiepunt voor bedrijven, instellingen en personen bij vragen over CBS-vragenlijsten of ander enquêtemateriaal is te bereiken via telefoon (045) 570 64 00, e-mail: [contactcenter@cbs.nl](mailto:contactcenter@cbs.nl) of via het contactformulier op de CBS-website: [www.cbs.nl/contactcenter](http://www.cbs.nl/contactcenter).

### **Persdienst**

Het centrale informatiepunt voor de media is te bereiken via telefoon (070) 337 44 44 of e-mail: [persdienst@cbs.nl](mailto:persdienst@cbs.nl). Meer informatie staat op de CBS-website: <http://www.cbs.nl/informatie/pers/default.htm>

### **Onderzoek onder voorwaarden: Centrum voor Beleidsstatistiek**

Het Centrum voor Beleidsstatistiek biedt externe partijen verschillende diensten aan:



## Centraal Bureau voor de Statistiek

- Het toegankelijk maken van microdatabestanden waarmee onderzoekers die gemachtigd zijn via de CBS-wet of via een goedkeuring door de Centrale Commissie voor de Statistiek (CCS) bij het CBS onder strikte beveiligingsvoorwaarden zelf de gewenste analyses kunnen uitvoeren op deze microdatabestanden (catalogus <http://www.cbs.nl/nl-NL/menu/informatie/beleid/catalogi>).
- Het verrichten van onderzoek op statistisch basismateriaal om vragen van departementen en planbureaus, grote gemeenten en andere overheidsinstellingen te beantwoorden.
- Het adviseren van klanten zoals departementen en planbureaus, grote gemeenten en andere overheidsinstellingen bij het vinden, het gebruik en het opstellen van de benodigde informatie voor beleidsvoorbereiding en de evaluatie daarvan.

Aan de diensten van het Centrum voor Beleidsstatistiek zijn kosten verbonden. Nadere informatie is verkrijgbaar via telefoon (070) 337 47 92, via [www.cbs.nl/cvb](http://www.cbs.nl/cvb) of e-mail: [cvb@cbs.nl](mailto:cvb@cbs.nl).



## Lijst met afkortingen

ABR: Algemeen Bedrijfsregister

AC: Audit Commissie

AIO: Assistent in opleiding

ANP: Algemeen Nederlands Persbureau

AOW: Algemene ouderdomswet

App: applicatie of computer software waarmee gebruikers specifieke taken kunnen uitvoeren

BLUE-ETS: BLUE-Enterprise and Trade Statistics

BNM: tijdelijke CBSdivisie

BZK: Ministerie van Binnenlandse Zaken en Koninkrijksrelaties

CBS: Centraal Bureau voor de Statistiek

CCS: Centrale Commissie voor de Statistiek

CES: Conference of European Statisticians

Cft: College financieel toezicht

CPB: Centraal Planbureau

CPI: Consumentenprijsindex

CvP: Centrum voor Personeelsvoorziening

Destatis: het Duitse federale statistiekbureau

DG: Directeur-Generaal

DNB: De Nederlandsche Bank

DRA: Directe Rapportages

DSC/MSD: Data Service Centrum / Meta Service Centrum

EIB: Economisch Instituut voor de Bouw

EIM: Economisch Instituut Midden- en Kleinbedrijf

EDP: Excessive Deficit Procedure

EFQM: Excellence Model European Foundation for Quality Management

EL&I: Ministerie van Economische Zaken, Landbouw en Innovatie

EMU: Europese Economische en Monetaire

ESS: Europese Statistisch Systeem

ESTP: Europees Statistisch Trainingsprogramma

EU: Europese Unie

Eurostat: het Europese statistiekbureau

FATS: Foreign Affiliate Trade Statistics





FORUM: Instituut voor Multiculturele Vraagstukken

GGNA: Group of Experts on the Impact of Globalisation on National Accounts and related statistics

HEcS: Herontwerp Economische Statistieken

HLG-BAS: High Level Business Architecture Group

HRM: Human Resource Management

ICT: informatie- en communicatietechnologie

I&M: Ministerie van Infrastructuur en Milieu

INSEE: Franse statistische bureau

IT: informatietechnologie

ITS: CBS divisie Informatietechnologie Services

Iv3: Informatie voor derden

IvM: Integrale veiligheidsmonitor

KES: tijdelijke CBS-divisie

MCB: Centrum voor Beleidsstatistiek

MKB: brancheorganisatie voor het midden- en kleinbedrijf

NGE: Nederlandse grootte-eenheid

NPO: Nederlandse Publieke Omroep

NPSO: Nederlandstalig Platform voor Survey-Onderzoek

OESO: Organisatie voor Economische Samenwerking en Ontwikkeling

OG+: Ondernemingengroepen

OViN: Onderzoek verplaatsingen in Nederland

PBL: Planbureau voor de Leefomgeving

PMS: Project Management Services

PUMPS: Programma Upgrade Microsoft Platform en Systemen.

R: statistisch softwarepakket

RI&E: risico-inventarisatie en -evaluatie

RTL: het Nederlandse commerciële radio- en televisiestation van Radio Télévision Luxembourg

SBI: Standaard Bedrijfsindeling van het CBS

SBR-Programma: Standard Business Reporting Programma



SCP: Sociaal en Cultureel Planbureau

SEEA: standaardisatie van het systeem van milieurekeningen

SFB: Sociaal Flankerend Beleid (2008-2012)

SIER: speerpunt Internationale Economische Relaties

SER: Sociaal-Economische Raad

SO: Standaard opbrengst

SZW: Ministerie van Sociale Zaken en Werkgelegenheid

TNO: Nederlandse Organisatie voor toegepast-natuurwetenschappelijk onderzoek

UNECE: United Nations Economic Commission for Europe

UNU-MERIT: onderzoeksinstituut van de Universiteit Maastricht en de United Nations University)

VIR: Voorschrift Informatievoorziening Rijksdienst

VN: Verenigde Naties

VNG: Vereniging van Nederlandse Gemeenten

VROM: het - voormalige - Ministerie van Volkshuisvesting, Ruimtelijke ordening en Milieubeheer

VWS: het Ministerie van Volksgezondheid, Welzijn en Sport

WW: Werkloosheidswet

WODC: Wetenschappelijk Onderzoek- en Documentatiecentrum

WOPT: Wet openbaarmaking uit publieke middelen gefinancierde topinkomens

WSNP: Wet Schuldsanering Natuurlijke Personen

XBRL: extended Business Reporting Language

ZBO: zelfstandig bestuursorgaan



## Colofon

### Centraal Bureau voor de Statistiek

---

#### Den Haag

Henri Faasdreef 312, 2492 JP Den Haag

Postbus 24500, 2490 HA Den Haag

Telefoon (070) 337 38 00

---

#### Heerlen

CBS-weg 11, 6412 EX Heerlen

Postbus 4481, 6401 CZ Heerlen

Telefoon (045) 570 60 00

---

#### Website

[www.cbs.nl](http://www.cbs.nl)

---

#### Infoservice

Telefoon (088) 570 70 70

E-mail: [infoservice@cbs.nl](mailto:infoservice@cbs.nl)

Fax: (070) 370 59 94

---

#### Teletekst

Pagina 506/507

---

#### Uitgave

Centraal Bureau voor de Statistiek

---